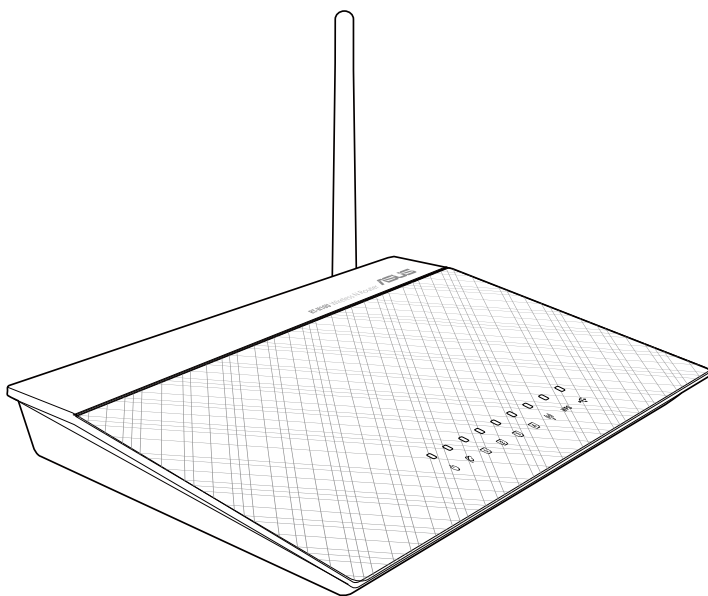


# ASUS<sup>®</sup>

## RT-N10U

### Wireless-N150 无线路由器



### 用户手册

#### 版权说明

©ASUSTeK Computer Inc. All rights reserved. 华硕电脑股份有限公司保留所有权利。

本用户手册包括但不限于其所包含的所有信息都受到著作权法的保护，未经华硕电脑股份有限公司（以下简称“华硕”）许可，不得有任何仿造、复制、摘抄、转译、发行等行为或为其它利用。

#### 免责声明

本用户手册是以“现状”及“以目前明示的条件下”的状态提供给您。在法律允许的范围内，华硕就本用户手册，不提供任何明示或默示的担保及保证，包括但不限于商业畅销性、特定目的适用性、未侵害任何他人权利及任何使用本用户手册或无法使用本用户手册的保证，且华硕对因使用本用户手册而获取的结果或通过本用户手册所获得任何信息的准确性或可靠性不提供担保及保证。

用户应自行承担使用本用户手册的所有风险。用户明确了解并同意华硕、华硕的被授权人及董事、管理层、员工、代理商、关联企业皆无须为您因本用户手册、或因使用本用户手册、或因不可归责于华硕的原因而无法使用本用户手册或其任何部分而可能产生的衍生、附带、直接、间接、特别、惩罚或任何其它损失（包括但不限于利益损失、业务中断、数据遗失或其它金钱损失）负责，不论华硕是否被告知发生上述损失之可能性。

由于部分国家或地区可能不允许责任的全部免除或对上述损失的责任限制，所以上述限制或排除条款可能对您不适用。

用户知悉华硕有权随时修改本用户手册。本产品规格或驱动程序一经改变，本用户手册将会随之更新。本用户手册更新的详细说明请您访问华硕的客户服务网<http://support.asus.com>，或是直接与华硕电脑客户关怀中心 400-620-6655 联系（不能拨打 400 电话的用户，请拨打技术支持电话 021-34074610）。

对于本用户手册中提及的第三方产品名称或内容，其所有权及知识产权都为各产品或内容所有人所有且受现行知识产权相关法律及国际条约的保护。

当下列两种情况发生时，本产品将不再受到华硕的保修及服务：

- (1) 本产品曾经经过非华硕授权的维修、规格更改、零件替换或其它未经过华硕授权的行为。
- (2) 本产品序号模糊不清或丢失。

# 目录内容

关于这本用户手册 .....	5
用户手册的编排方式 .....	5
提示符号.....	5
<b>第一章：认识您的无线路由器</b>	
包装内容物 .....	7
系统需求 .....	7
开始安装之前 .....	8
硬件设备 .....	9
上面板 .....	9
后面板 .....	10
底部.....	11
安装路由器 .....	12
<b>第二章：设置无线网络</b>	
设置无线路由器 .....	13
设置网络连接 .....	13
网络设置向导（QIS）（含自动侦测功能） .....	13
<b>第三章：设置网络客户端</b>	
访问无线路由器 .....	17
为有线或无线客户端设置一个 IP 地址.....	17
使用网页图形界面进行设置 .....	23
<b>第四章：使用网页图形界面设置无线路由器</b>	
使用网页图形界面设置 .....	23
使用网络地图 .....	24
创建您的访客网络 .....	26
使用流量管理（Traffic Manager） .....	28
使用服务质量（QoS）管理频宽.....	28

# 目录内容

监控流量.....	30
设置运行模式 .....	31
在「无线路由器」模式中设置无线路由器.....	31
在「中继模式」中设置无线路由器.....	32
在「无线存取点」模式中设置无线路由器.....	33
使用 3G/4G 共享模式.....	34
设置 DHCP 服务器.....	36
固件升级.....	37
恢复 / 导出 / 上传设置.....	38
使用 USB 应用 .....	39
使用 AiDisk 共享文件 .....	40
使用网络共享 (Samba) 服务.....	42
使用 FTP 共享服务.....	44
使用其它设置.....	47
安装华硕应用程序.....	49
第五章：使用华硕应用程序	
侦测设备 (Device Discovery) .....	51
固件恢复 (Firmware Restoration) .....	52
网络打印机设置.....	53
第六章：疑难排解	
疑难排解.....	57
华硕 DDNS 服务.....	60
常见问题解答 (FAQ) .....	60
附录	
注意事项.....	63
注册步骤.....	63
Notices.....	64
华硕的联络信息.....	72

# 关于这本用户手册

产品用户手册包含了所有当您在安装华硕无线路由器时所需用到的信息。

## 用户手册的编排方式

用户手册是由下面几个章节所组成：

- **第一章：认识您的无线路由器**  
本章介绍了此华硕无线路由器的包装内容物、系统要求、硬件功能与 LED 指示灯的信息。
- **第二章：设置无线网络**  
本章介绍如何设置华硕无线路由器的路由模式、无线基地台模式。
- **第三章：设置局域网内的客户端**  
本章介绍如何设置无线路由器局域网内的客户端。
- **第四章：使用网页图形界面设置无线路由器**  
本章介绍如何使用网页界面设置华硕无线路由器。
- **第五章：使用华硕应用程序**  
本章介绍了驱动程序与应用程序光盘内的应用程序信息。
- **第六章：疑难排解**  
本章介绍了您在使用华硕无线路由器过程中可能遇到的一些常见问题的解决方法。
- **附录**  
本章介绍一些常用安全信息。

## 提示符号



**警告：**提醒您在进行某一项工作时要注意您本身的安全。



**小心：**提醒您在进行某一项工作时要注意勿伤害到设备元件。



**重要：**此符号表示您必须要遵照手册所描述之方式完成一项或多项软硬件的安装或设置。



**注意：**提供有助于完成某项工作的诀窍与其他额外的信息。



# 1 认识您的 无线路由器

## 包装内容物

请检查以下配件是否齐全：

- RT-N10U 无线路由器 × 1
- 电源适配器 × 1
- 驱动程序与应用程序光盘（用户手册、应用程序） × 1
- RJ45 网线 × 1
- USB 数据线 × 1
- 快速使用指南 × 1
- 保修卡 × 1



---

注意：若以上列出的任何一项配件有损坏或是短缺的情形，请尽快与您的经销商联系。

---

## 系统需求

安装华硕无线路由器之前，请确认您的系统/网络是否符合以下要求：

- 一个以太网 RJ-45 接口 (10Base-T/100Base-TX)
- 至少一个支持无线功能的 IEEE 802.11b/g/n 设备
- 一台已安装 TCP/IP 与网络浏览器的电脑

## 开始安装之前

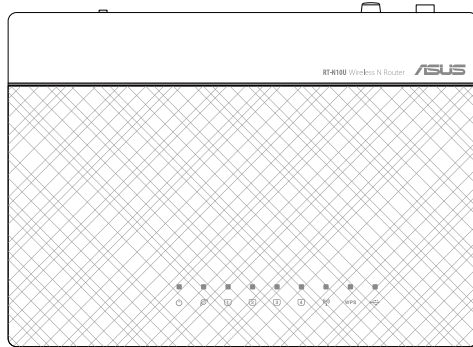
安装华硕无线路由器之前，请注意以下几点：

- 连接设备与网络（网络集线器、ADSL/Cable Modem、路由器）的网线长度须小于 100 米。
- 将设备放在平坦、稳定的地方，并尽量靠近地面。
- 请勿将设备放在靠近金属物品与阳光直射的地方。
- 请将路由器远离适配器、重型发动机、荧光照明器、微波炉、冰箱与其他工业设备以防信号丢失。
- 建议将路由器放置在中心区域，以覆盖所有无线移动设备。
- 请将路由器放置在远离人体至少 20 厘米的地方。



# 硬件设备

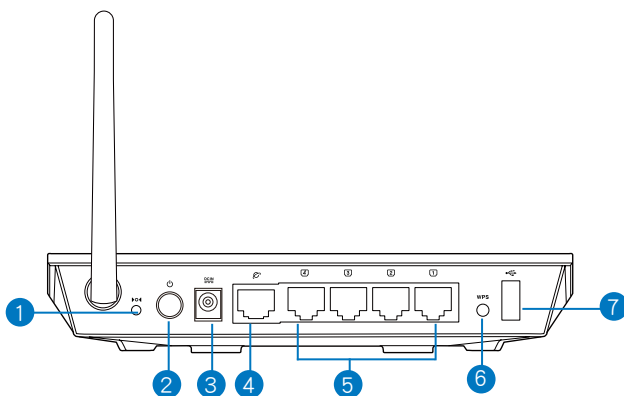
## 上面板



### 状态指示灯

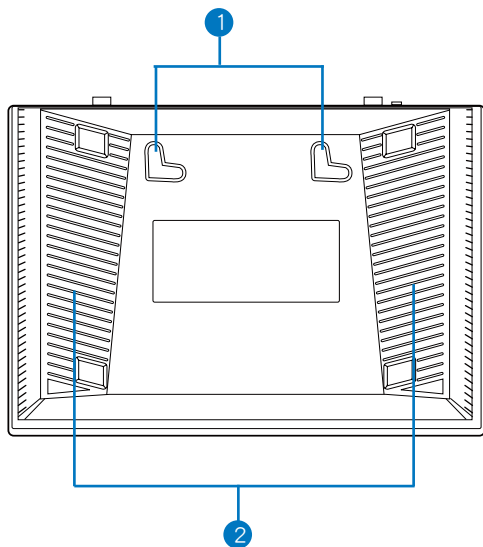
LED	状态	代表含义
 (电源)	熄灭	电源关闭
	灯亮	系统待命中
	闪烁	救援模式
 (广域网)	熄灭	电源关闭 / 无物理连接
	灯亮	与一组以太网创建物理连接
	闪烁	传输或接收数据中 (通过有线以太网)
 (局域网)	熄灭	电源关闭 / 无物理连接
	灯亮	与一组以太网创建物理连接
	闪烁	传输或接收数据中 (通过有线以太网)
 (WLAN)	熄灭	电源关闭
	灯亮	无线系统待命中
	闪烁	传输或接收数据中 (无线网络)
WPS	闪烁	WPS 进行中
 (USB)	熄灭	电源关闭或无设备连接
	灯亮	外接 USB 设备已安装

## 后面板



项目	描述
1	<b>重置按钮</b> 按下此按钮至 5 秒以上将系统恢复至其默认设置。
2	<b>电源开关</b> 按下此开关开启或关闭路由器。
3	<b>电源 (DC-In) 输入接口</b> 将适配器插入此接口将您的路由器连接至一个电源。
4	<b>WAN 接口</b> 将一根 RJ-45 以太网线插入此接口创建广域网连接。
5	<b>LAN 1 ~ 4 接口</b> 将一根 RJ-45 以太网线插入此接口创建局域网连接。
6	<b>WPS 按钮</b> 按下此按钮创建无线连接。
7	<b>USB 2.0 接口</b> 将一个 USB 设备插入此接口。

## 底部



项目	描述
①	安装挂钩 在墙上安装两颗螺丝后可将路由器挂在墙面上。
②	通风孔 这些通风孔用于路由器的通风散热。



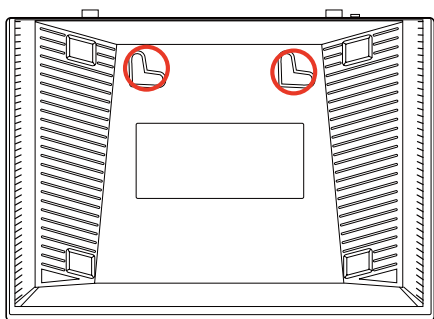
注意：更多关于安装路由器的信息，请参考下一页中“安装路由器”的说明。

## 安装路由器

华硕无线路由器可安装在高处的平面上，如衣橱或书架上，也可以固定于墙上或天花板。

请依照以下步骤安装华硕无线路由器：

1. 找到路由器底部的两个安装挂钩。
2. 在墙上或高处的平面上标注两个孔位。
3. 将两颗螺丝拧紧直到只露出 1/4。
4. 将无线路由器挂到墙上的螺丝上。



注意：若螺丝太松或无法将华硕无线路由器挂到螺丝上，请调整螺丝位置。

# 设置无线网络

## 设置无线路由器

华硕无线路由器包含一个网页图形界面（web GUI），您可以利用电脑上的网络浏览器进行无线路由器的设置。



更多关于通过网页图形界面设置无线路由器的信息，请参考“第四章：使用网页图形界面设置无线路由器”。

## 设置网络连接

### 网络设置向导（QIS）（含自动侦测功能）

网络设置向导（QIS）功能引导您快速设置您的网络连接。

请依照以下步骤使用拥有自动侦测功能的网络设置向导：

1. 开启一个网络浏览器，如 Internet Explorer、Firefox、Safari 或 Google Chrome。手动输入无线路由器初始 IP 地址：<http://192.168.1.1>。



2. 在登录页面中，输入初始用户名（admin）与密码（admin）。



3. 无线路由器自动侦测您的网络服务供应商类型：自动取得 IP、PPPoE、固定 IP、PPTP 与 L2TP。输入网络服务供应商连接类型的相关信息。



4. 为无线网络指定网络名称（SSID）与密码。完成后点击【应用本页面设置】。



5. 此时屏幕会显示您的互联网与无线设置信息。点击【下一步】继续。



6. 阅读无线网络连接指导。点击【完成】。





# 3 设置网络客户端

## 访问无线路由器

### 为有线或无线客户端设置一个 IP 地址

为使用华硕无线路由器，您的有线或无线客户端上必须有正确的 TCP/IP 设置。请确认客户端的 IP 地址与华硕无线路由器一致。

华硕路由器内置 DHCP 服务器功能，当系统开启时，它将自动指定 IP 地址到网络中的客户端。

但在某些情况下，您可能需要手动指定某些您网络内的客户端或电脑的固定 IP 地址，而不是通过您的无线路由器自动取得 IP 地址。

以下是设置您电脑的步骤。请依照您所使用的操作系统选择适当的操作步骤。



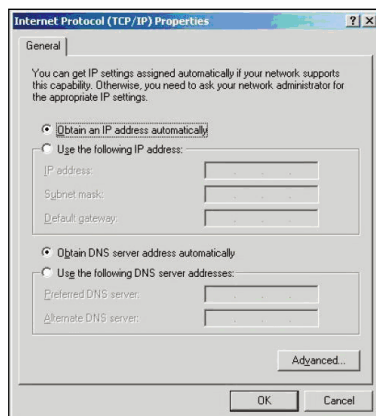
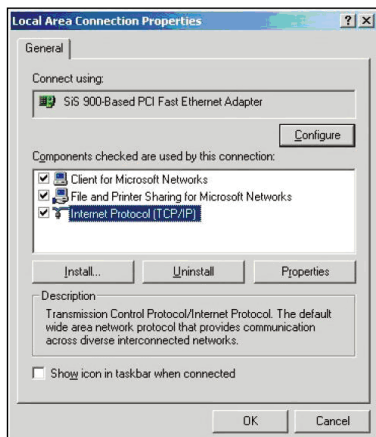
---

注意：在“无线路由器”模式中，如果您想手动指定一个 IP 地址，推荐使用下列设置：

- IP 地址：192.168.1.xxx (xxx 可为 2 至 254 之间的数字。请确认该 IP 地址没有被其他设备使用。
  - 子网掩码：255.255.255.0 (与华硕无线路由器一致)
  - 默认网关：192.168.1.1 (华硕无线路由器的 IP 地址)
  - DNS：192.168.1.1 (华硕无线路由器) 或者指定一个网络内的已知 DNS 服务器。
-

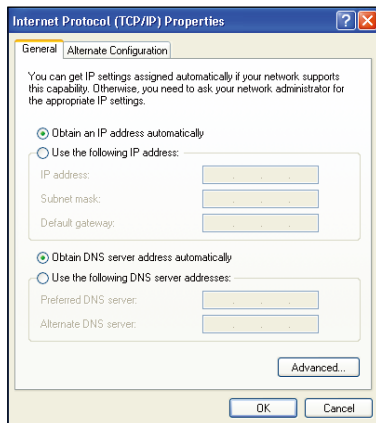
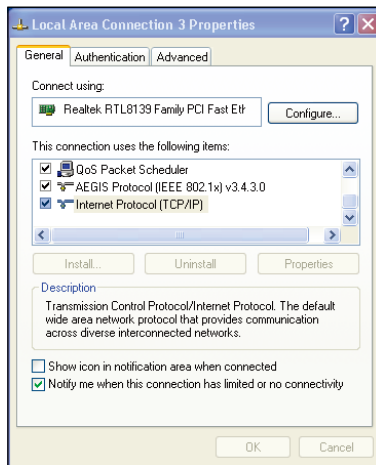
## Windows® 2000

1. 依次选择【Start】>【Control Panel】>【Network and Dial-up Connection】。右键选择【Local Area Connection】，然后选择【Properties】。
2. 选择【Internet Protocol (TCP/IP)】，然后选择【Properties】。
3. 若您想要使用路由器自动指定的 IP 地址，请选择【Obtain an IP address automatically】。或者，您也可以选择【Use the following IP address】，手动输入 IP 地址（IP Address）、子网掩码（Subnet Mask）与默认网关（Default gateway）。
4. 若您想要自动获取 DNS 服务器，请选择 Obtain DNS server address automatically。或者，您也可以选择【Use the following DNS server address】，手动输入首选与备用 DNS 服务器 IP 地址（Preferred/Alternate DNS server）。
5. 完成后选择【OK】。



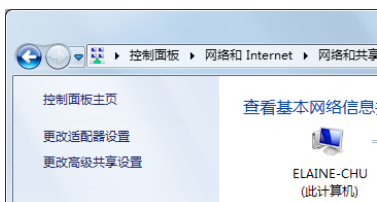
## Windows® XP

1. 依次选择【Start】>【Control Panel】>【Network Connection】。右键选择【Local Area Connection】，然后选择【Properties】。
2. 选择【Internet Protocol (TCP/IP)】，然后选择【Properties】。
3. 若您想要使用路由器自动指定的 IP 地址，请选择【Obtain an IP address automatically】。或者，您也可以选择【Use the following IP address】，然后手动输入 IP 地址 (IP Address)、子网掩码 (Subnet Mask) 与默认网关 (Default gateway)。
4. 若您想要自动获取 DNS 服务器，请选择【Obtain DNS server address automatically】。或者，您也可以选择【Use the following DNS server address】，手动输入首选与备用 DNS 服务器 IP 地址 (Preferred/Alternate DNS server)。
5. 完成后选择【OK】。



## Windows® 7

1. 点击【开始】>【控制面板】>【网络与 Internet】>【网络和共享中心】>【更改适配器设置】。



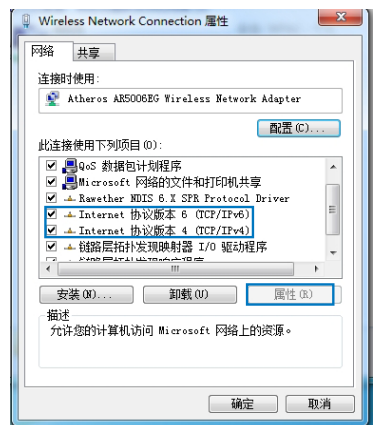
2. 在网络连接窗口中，双击【本地连接】。



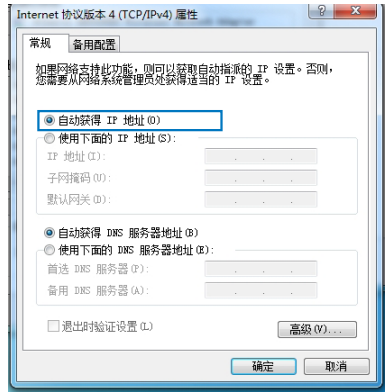
3. 在本地连接状态窗口中，点击【属性】。



4. 选择“Internet 协议版本 4 (TCP/IPv4)”或“Internet 协议版本 6 (TCP/IPv6)”然后点击【属性】。



5. 若您要自动指定 IP 地址，选择“自动取得 IP 地址”。否则，请选择“使用下列的 IP 地址”。然后输入 IP 地址、子网掩码与默认网关。
6. 若您想要自动获得 DNS 服务器，请选择“自动取得 DNS 服务器地址”。或者，您也可以点击“使用下列的 DNS 服务器地址”，手动输入惯用与其他 DNS 服务器 IP 地址。
7. 完成后点击【确定】。





# 使用网页图形界面 设置无线路由器

## 使用网页图形界面进行设置

网页图形界面（web GUI）允许您设置路由器的其他功能。

请依照以下步骤通过网页图形界面进行设置：

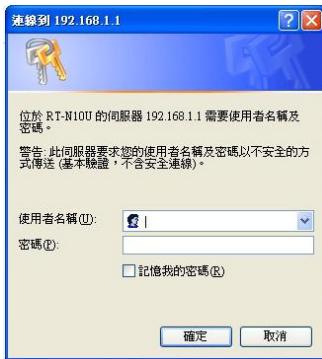
1. 创建有线或无线连接后，开启一个网络浏览器。登录页面会自动出现。



注意：

- 在“无线路由器”模式中，路由器的 IP 地址为：192.168.1.1。
- 在“无线基地台”模式中，请使用驱动程序与应用程序光盘中的 Device Discovery 来获取路由器的 IP 地址。

2. 在登录页面中，输入默认用户名（admin）与密码（admin）。



3. 然后会出现华硕无线路由器主页。主页显示快速连接，可设置无线路由器。





# 使用网络地图

“网络地图”可以让您浏览互联网、系统与您网络中客户端的状态，并进行连接设置。也可以让您利用网络设置向导 (QIS) 功能创建广域网 (WAN)。





欲浏览状态或进行连接设置，请点击主画面上的图标：

图标	描述
	<p><b>互联网状态</b></p> <p>按下此图标显示互联网状态、外部网络 IP、DNS、连接类型与网关的信息。在互联网状态画面中，可以使用网络设置向导（QIS）功能快速创建广域网。</p>
	<p><b>系统状态</b></p> <p>按下此图标显示有关 SSID、授权方式、WEP 加密、内部网络 IP、PIN 码、MAC 地址的信息，或者开启 / 关闭无线信号。在系统状态界面开启 WPS 功能。</p>
	<p><b>客户端状态</b></p> <p>按下此图标显示网络内一个客户端或一部电脑的有关信息，并可让您阻止 / 允许一个客户端。</p>
	<p><b>USB 设备状态</b></p> <p>点击此图标显示关于 USB 设备的信息。</p>

# 创建您的访客网络

访客网络为临时访客提供网络连接，无需连接至您的私人网络。

请按照以下步骤创建您的访客网络：

1. 点击左侧导航面板中的【访客网络】。
2. 点击【启用】。



3. 要设置额外选项，点击【关闭】。





4. 在“网络名称（SSID）”区域为临时网络设置无线名称。
5. 在“授权方式”中选择一种加密方式。
6. 然后选择“WEP 加密”方式。
7. 设置“访问时间”或点击 Limitless。
8. 在“访问内部网络”项目上选择开启或关闭。
9. 点击【应用本页面设置】。

# 使用流量管理 (Traffic Manager) 使用服务质量 (QoS) 管理频宽

服务质量 (QoS) 允许您设置频宽优先级并管理网络流量。

请按照以下步骤设置频宽优先级：

1. 点击左侧导航面板中的【流量管理】，再点击 QoS 标签页。
2. 点击【ON】开启 QoS。输入上传与下载频宽。
3. 点击【保存】。



从您的互联网服务提供商 (ISP) 获得频宽信息。

服务名称	Source IP or MAC	目标端口	传输协议	Transferred	优先级
Web Surf		80	tcp	0-512	最高
HTTPS		443	tcp	0-512	最高
File Transfer		80	tcp	512~	低

3. 若您要提高特定网络应用程序或网络服务的优先级，点击右上角下拉式菜单“用户自定义 QoS 规则”。



4. 您可在 QoS 规则画面中新增在线服务类型、源 IP 地址、接口与通信协议。





# 设置运行模式

您可将您的无线路由器设置为以下三种模式：无线路由器、中继模式、无线存取点模式。

## 在「无线路由器」模式中设置无线路由器

请依据以下步骤设置「无线路由器」模式中的无线路由器：

1. 在导航面板中点击【系统管理】，然后点击【运行模式】，选择【无线路由器模式】。点击【保存】。
2. 从以下 5 种 ISP 服务中选择您的连接方式：自动取得 IP、PPPoE、固定 IP、PPTP 与 L2TP。



3. 输入您的 ISP 服务提供的所需信息。
4. 点击【应用目前所有设置】来保存所有设置。

## 在「中继模式」中设置无线路由器

请依据以下步骤设置「中继模式」中的无线路由器：

1. 在导航面板中点击【系统管理】，然后点击【运行模式】，选择【中继模式】，并点击【保存】。



2. 在网络列表中选择您想要连接的网络，然后点击【建立连线】。





## 在「无线存取点」模式中设置无线路由器

请依据以下步骤设置「无线存取点」模式中的无线路由器：

1. 在导航面板中点击【系统管理】，然后点击【运行模式】，选择【无线存取点】模式，并点击【保存】。



2. 输入网络名称与密码，点击【应用】。
3. 设置完成。

# 使用 3G/4G 共享模式

请依据以下步骤设置 3G/4G 共享模式：

1. 在左侧导航面板中点击【USB 应用】，并点击 3G/4G 图标。



2. 在“USB Modem”设置页面，点击是 开启 USB 数据机。
3. 在“USB 网络卡”项目中，选择您的 USB 界面卡名称。若列表中没有您的网卡，选择【自动】。



4. 为您的网络服务选择位置与服务供应商（ISP）。若有必要，输入 APN、拨号号码、用户名与密码。



请咨询网络服务提供商或电信服务提供商获得 3G/4G 服务的相关设置。



5. 设置完成。

## 设置 DHCP 服务器

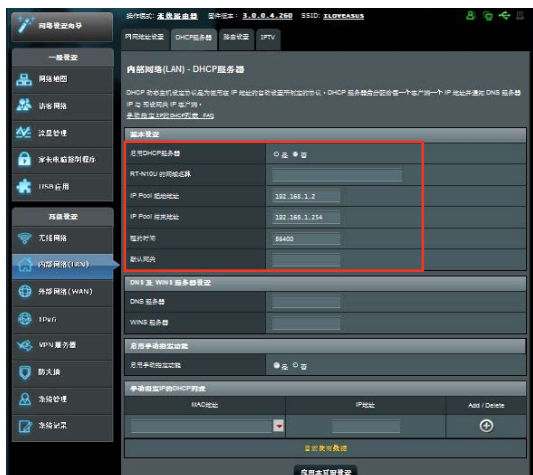
华硕路由器内置 DHCP 服务器功能，当系统开启时，它将自动指定 IP 地址到网络中的客户端。



华硕无线路由器可以支持多达 253 个 IP 地址。

请依照以下步骤设置 DHCP 服务器：

1. 在左侧导航面板中点击【内部网络】。
2. 点击“DHCP 服务器”标签页。



3. 在“启用 DHCP 服务器？”项目中勾选【是】。
4. 在“IP Pool”起始地址 项目中输入起始 IP 地址。
5. 在“IP Pool”结束地址 项目中输入结束 IP 地址。
6. 在“租约时间”项目中输入 IP 地址租约时间。一旦到期，DHCP 服务器将会自动为网络客户端指定一个新的 IP 地址。



- 若您想设置 IP Pool 起始与结束 IP 地址，建议您使用如下设置：
  - IP 地址：192.168.1.xxx (xxx 可为 2 至 254 之间的数字)。
  - IP Pool 起始地址不可大于 IP Pool 结束地址。

# 固件升级



注意：请访问华硕网站 (<http://www.asus.com.cn>) 下载最新固件。

请依照以下步骤进行固件更新：

1. 点击屏幕左边导航菜单中的【高级设置】。
2. 点击 系统管理 菜单下的【固件升级】。
3. 在“新固件文件”中点击【浏览】，开启您要更新的固件文件。
4. 点击【上传】，过程将需要大约三分钟。



注意：如果升级进程失败，请使用 Firmware Restoration 应用程序恢复系统。详情请参考“第五章 固件恢复 (Firmware Restoration)”的有关内容。

## 恢复 / 导出 / 上传设置

请依照以下步骤进行 恢复 / 导出 / 上传设置：

1. 点击屏幕左边导航菜单中的【高级设置】。
2. 点击【系统管理】菜单下的【恢复 / 导出 / 上传设置】。



3. 选择您想要进行的操作：

- 欲恢复为原厂默认设置，点击【恢复】，然后按下确认信息中的【确定】。
- 欲导出现有系统设置，点击【保存】，然后点击文件下载窗口中的【保存】将您的系统文件保存在您想要保存的位置下。
- 欲恢复系统设置，点击【浏览】开启您欲恢复的系统文件，然后按下【上传】。

# 使用 USB 应用

USB 扩展菜单中提供 AiDisk、服务器中心、网络打印机服务器和 3G/4G 子项目。



## 使用 AiDisk 共享文件

AiDisk 允许您通过互联网在 USB 闪存盘中共享文件。

请按照以下步骤使用 AiDisk：

1. 点击左侧导航面板中的【USB 应用】，然后点击 AiDisk 图标。
2. 在“欢迎使用 AiDisk 向导”中点击“重新设置”。



3. 为 USB 保存设备指定存取权限。选择“不需要帐号密码”、“需要帐号才能访问”以及“只有我可以访问”设置 USB 保存设备中文件的读写权限。点击【下一步】。





4. 若您想要通过华硕 DDNS 创建自己的 FTP 网域名称，选择“我愿意使用此服务，并同意使用条款”然后输入您的网域名称。您的域名会显示为以下格式 xxx.asuscomm.com，xxx 为您的网域名称。
5. 点击【下一步】。



6. 点击【保存】。
7. 欲访问您创建的 FTP，开启网络浏览器或第三方 FTP 客户端应用程序，并输入您之前创建的 FTP 链接（ftp://<网域名称>）。

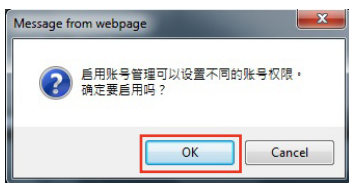


## 使用网络共享（Samba）服务

网络共享（Samba）功能允许 Mac OSX、Windows 与 Linux 客户端存取 USB 保存设备上的文件。

请按照以下步骤使用 Samba 共享：

1. 在左侧导航面板中点击【USB 应用】，然后点击 Servers Center 图标。
2. 点击“网络共享（Samba）”标签页。
3. 点击“启用网上邻居共享”与“启用帐号管理”。



4. 点击新增按钮为要通过 Samba 存取 USB 设备的用户创建帐户。



5. 为用户帐户指定名称并输入密码，点击【新增】。



6. 使用修改与删除按钮来修改密码或删除用户帐户。

7. 选择一个用户并指定文件存取权限类型：

- R/W：对文件有读取 / 写入的权限。
- R：对文件仅有读取的权限。
- No：无法共享此文件。



8. 点击【应用本页面设置】。

## 使用 FTP 共享服务

您可以使用华硕无线路由器通过互联网与 LAN 中的电脑共享 USB 保存设备中的文件。

请依照以下步骤通过 FTP 服务器共享文件：

1. 依据“使用 AiDisk 共享文件”中的步骤设置文件共享。
2. 开启 DDNS 服务进行 FTP 服务器访问。
  - a. 在导航菜单中，点击【外部网络】，然后点击 DDNS 标签页。
  - b. 在“启用 DDNS Client?” 栏位中勾选 是。
  - c. 在列表中选择您的 DDNS 服务器。
  - d. 输入您的主机名称。
  - e. 完成后点击【应用本页面设置】。



3. 在左侧导航面板中点击【USB 应用】，然后点击 Servers Center 图标。
4. 点击“以 FTP 共享硬盘”标签页。
5. 点击【启用 FTP】与【启用帐号管理】。



6. 点击新增按钮为要通过 FTP 存取 USB 设备的用户创建帐户。  
为用户帐户指定名称并输入密码，点击【新增】。



7. 使用修改与删除按钮来修改密码或删除用户帐户。

8. 选择文件存取权限类型：

- R/W：对文件有读取 / 写入的权限。
- W：对文件仅有写入的权限。
- R：对文件仅有读取的权限。
- No：无法共享此文件。



9. 点击【应用本页面设置】。

10. 欲进入 FTP 服务器，输入 ftp 链接 `ftp://<域名>.asuscomm.com` 并在网页浏览器上输入您的用户名与密码或使用第三方 FTP 应用程序。在弹出窗口中输入您在步骤 6 中创建的帐户名称与密码。

## 使用其它设置

其他设置允许您进行其他 USB 盘相关设置，包括最多登录用户、设备名称、工作组与 FTP 服务器上的语言。

请按照以下步骤进行其他设置：

1. 在左侧导航面板中点击【USB 应用】，然后点击 Server Center。
2. 点击【其他设置】标签页。
3. 依据需要指定或变更设置。
4. 完成后点击【应用本页设置】。







# 5 使用华硕应用程序

## 安装华硕应用程序

应用程序光盘包含用于设置华硕无线路由器的应用程序。在 Microsoft® Windows 操作系统下安装华硕无线路由器应用程序，请将应用程序光盘插入光盘机。如果未开启“自动播放”功能，请选择应用程序光盘根目录中的 setup.exe。

请依照以下步骤安装应用程序：

1. 选择主菜单【安装华硕无线路由器应用程序】选项，来执行安装程序。



2. 选择【下一步】继续。





## 侦测设备（Device Discovery）

Device Discovery 是一款华硕 WLAN 应用程序，可以侦测到一个华硕无线路由器设备，并且允许您设置该设备。

请依照以下步骤开启 Device Discovery 应用程序：

- 在您的电脑桌面上选择【开始】>【所有程序】>【SUS Utility】>【RT-N10U Wireless Router】>【Device Discovery】。



- 选择【配置】进入网页图形界面来设置无线路由器。
- 选择【搜索】来搜索华硕无线路由器。
- 选择【退出】退出此应用程序。

# 固件恢复 (Firmware Restoration)

Firmware Restoration 应用程序用于在固件升级失败时搜索升级失败的华硕无线路由器，然后恢复或上传您指定的固件。此过程需要 3 至 4 分钟。



重要：在使用 Firmware Restoration 之前，请开启救援模式。

请依照以下步骤开启救援模式并使用 Firmware Restoration 应用程序：

1. 拔掉无线路由器的电源。
2. 持续按住后面板上的 Reset 按钮，同时把路由器重新接上电源。当前面板上的 Power 指示灯开始慢闪时，放开按钮。此时，路由器已进入救援模式。
3. 在您的电脑桌面上选择【开始】>【所有程序】>【ASUS Utility】>【RT-N10U Wireless Router】>【Firmware Restoration】。



4. 选择固件文件，然后选择【上传】。



注意：Firmware Restoration 不是固件升级应用程序，并且不能用于正在运行的华硕无线路由器上。正常固件升级应该在网页图形界面中完成，详细信息请参考“第四章：使用网页图形界面设置无线路由器”。

# 网络打印机设置

网络打印机设置程序允许您设置连接在无线路由器上的 USB 打印机，并允许您网络内的客户端共享使用 USB 打印机。



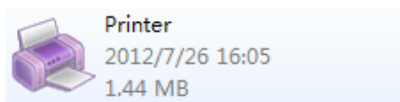
- 请检查您的 USB 打印机是否兼容您的路由器，请访问 <http://event.asus.com.cn/networks/printersupport/> 获得 Plug-n-Share 磁碟支持列表。
- Windows® 2000 不支持无线路由器打印机功能。

请依照以下步骤设置 USB 打印机：

1. 在左侧导航面板中点击【USB 应用】，然后点击【网络打印机服务器】。
2. 点击【Download Now!】，下载网络打印机程序。



3. 解压缩已下载的文件，然后点击 Printer.exe 文件执行网络打印机设置程序。



- 按照屏幕指示完成硬件设置，然后点击【下一步】。



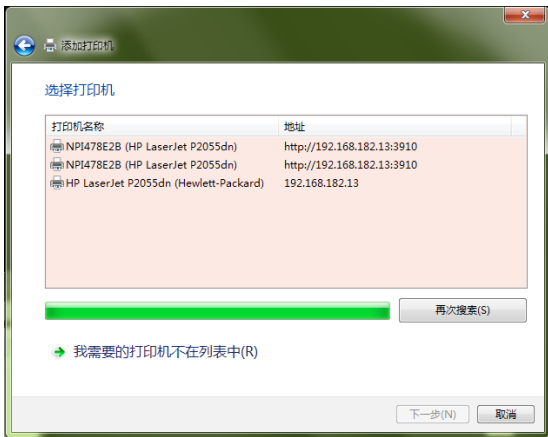
- 等待初始设置完成。按【下一步】。



- 按下【完成】完成安裝。



7. 请依照 Windows® 操作系统的指示安装打印机。



8. 硬件设置完成后，网络客户端就可以使用打印机。







## 疑难排解

本章节帮您排解在安装与使用华硕无线路由器时的常见疑难问题。若有无法自行解决的疑难或本章节未提及问题，请联络华硕技术支持。

疑难	排解
无法进入网页图形界面进行路由器设置	<ol style="list-style-type: none"> <li>1. 开启网络浏览器（如 IE），然后选择【工具】下拉式菜单，并选择【Internet 选项】。</li> <li>2. 在 Internet 临时文件中，选择【删除 Cookies】与【删除文件】。</li> <li>3. 关闭网络浏览器的代理设置。</li> </ol>
无法建立无线网络连接	<p>超出有效范围：</p> <ul style="list-style-type: none"> <li>• 请将路由器放置于较靠近客户端设备之处。</li> <li>• 尝试进行频道设置的变更。</li> </ul> <p>认证问题：</p> <ul style="list-style-type: none"> <li>• 请使用有线连接的电脑来连接路由器。</li> <li>• 检查网络安全设置。</li> <li>• 您可以尝试按路由器后方的重置 (Reset) 按钮超过 5 秒钟后，进行硬件重置 (hardware reset) 的动作。</li> </ul> <p>无法搜索到路由器：</p> <ul style="list-style-type: none"> <li>• 您可以尝试按路由器后方的重置 (Reset) 按钮超过 5 秒钟后，进行硬件重置 (hardware reset) 的动作。</li> <li>• 检查无线网卡上的 SSID 与加密等设置。</li> </ul>

疑难	排解
无法通过无线路由器来连接至互联网	<ul style="list-style-type: none"> <li>• 请将路由器更换至客户端可以连接到的范围内。</li> <li>• 检查您所使用的无线网卡是否有连接到正确的路由器。</li> <li>• 检查所使用的无线网络频道是符合您的所在地区/国家所规范的频道。</li> <li>• 检查加密设置。</li> <li>• 检查您所使用的 ADSL 或 Cable Modem 是否有连接至正确的网络口。</li> <li>• 重新更换另一条以太网线来连接。</li> </ul>
无法进入互联网	<ul style="list-style-type: none"> <li>• 请检查 ADSL 调制解调器与无线路由器上的 LED 灯所显示的信号是否正确。</li> <li>• 请检查 WAN 灯在路由器上是否有亮。若指示灯没有显示亮着 (on) 的状态, 请检查连接两者的网线, 并再重新测试一遍。</li> </ul>
当 ADSL 调制解调器 “Link” (连接) 的灯号亮着 (不是闪烁), 这表示已经可以连接至互联网。	<ul style="list-style-type: none"> <li>• 重新启动您的电脑。</li> <li>• 重新设置华硕路由器, 请参考快速使用指南。</li> <li>• 检查 WAN LED 信号灯是否亮着。</li> <li>• 检查无线网络加密的设置。</li> <li>• 检查欲与路由器连接的电脑是否能取得 IP 地址 (通过有线网络与无线网络两者是否皆可)。</li> <li>• 检查您的网络浏览器 (如 IE) 是否设置为采用局域网, 并且不采用代理服务器 (proxy)。</li> </ul>
当 ADSL 调制解调器 “Link” (连接) 的灯号持续闪烁或熄灭, 这表示无法访问至互联网 - 路由器无法与 ADSL 网络建立连接。	<ul style="list-style-type: none"> <li>• 请确认网线已有正确连接。</li> <li>• 请将 ASDL 或 cable modem 的电源线拔除, 并等待几分钟后, 再重新接上电源。</li> <li>• 若 ADSL 调制解调器灯号持续闪烁或为熄灭 (显示 OFF) 的状态, 请与您的网络电信业者联络。</li> </ul>
忘记网络名称或密钥密码。	<ul style="list-style-type: none"> <li>• 试着再次通过有线连接来设置无线的加密动作。</li> <li>• 按下位于路由器后方的重置 (Restore) 按钮超过 5 秒钟后, 进行硬件重置 (hardware reset) 的动作。</li> </ul>

疑难	排解
<p>如何将系统恢复到初始值？</p>	<p>以下为原厂初始的参考数值，若您按住在路由器上的 Reset（重置）钮超过 5秒钟，或于【系统设置】&gt;【原厂默认值】画面中，按【恢复】按钮而回到初始值状态时，则在路由器上的相关的设置，会恢复到原厂初始的数值，其数值则如以下所列。</p> <p>用户名：admin</p> <p>密码：admin</p> <p>启用 DHCP：Yes（如果已连接 WAN 缆线）</p> <p>IP 地址：192.168.1.1</p> <p>网域名称：（空白）</p> <p>子网掩码：255.255.255.0</p> <p>DNS 服务器 1：192.168.1.1</p> <p>DNS 服务器 2：（空白）</p> <p>SSID：default</p>
<p>无法使用 192.168.1.1 进入网页图形界面。</p>	<p>请检查路由器的操作模式。</p> <ul style="list-style-type: none"> <li>• 在 IP 分享模式中，初始 IP 地址为：192.168.1.1。</li> <li>• 在无线基地台模式中，使用 Device Discovery 来获取路由器的 IP 地址。</li> </ul>

# 华硕 DDNS 服务

RT-N10U 是一款支持华硕 DDNS 服务的产品。当您更换设备时，若您已注册华硕 DDNS 服务，并想要保留网域名称，就必须进行数据传输。请咨询当地华硕技术支持了解详细信息。



注意：

若在网域中没有活动 ---- 如重新设置路由器或访问注册的网域名称 ---- 90 天内，系统自动删除 DDNS 注册数据。

在使用过程中若您碰到任何问题，请联系华硕技术支持。

## 常见问题解答 (FAQ)

### 1. DDNS 注册数据会丢失或被其他人使用吗？

若您 90 天内没有升级 DDNS 注册数据，系统自动删除 DDNS 注册数据，网域名称可能会被其他人使用。

### 2. 6 个月前我购买了路由器，但没有注册华硕 DDNS 服务。现在我还可以注册吗？

您仍可以注册华硕 DDNS 服务。DDNS 服务内置在您的路由器中，所以您可以随时注册。在注册前，选择【查询】查询主机名称是否已被注册。若没有，系统会自动进行注册。

### 3. 我以前注册过一个网域名称，并且能正常使用，后来我的朋友说无法访问我的网域名称了，为什么？

请确认：

1. 互联网联机正常。
2. DNS 服务器工作正常。
3. 最近 90 天内升级过网域名称。

若仍不能访问您的网域名称，请联系华硕技术支持。

### 4. 我是否可以注册二个网域名称，分开访问 http 与 ftp 服务器？

不可以。一台路由器只可注册一个网域名称。

5. 重新启动路由器后，为什么在路由器设置画面与 MS DOS 中会看到不同的 WAN IP？

这是正常的。ISP DNS 服务器与华硕 DDNS 的升级间隔时间不同导致在路由器设置画面与 MS DOS 中出现不同的 WAN IP。不同的 ISP 会有不同的 IP 升级间隔时间。

6. 华硕 DDNS 服务是免费的吗？它只是个试用版本吗？

华硕 DDNS 服务是免费的，一些华硕路由器中内置 DDNS 服务。请确认您的华硕路由器是否支持 DDNS 服务。



## 注意事项

当您购买本产品后，为保障购买人权益，请于购买后壹个月内务必上网填写完整个人数据及产品信息并完成注册手续。

1. 通过网络注册，请您先加入华硕会员，在进行产品登录之作业（网址：<http://member.asus.com>）。
2. 妥善保留购买当时之发票或是发票凭证(影本亦可)经销商之售货单据(加盖经销商店章始生效力)，于机台故障送修时出示,始享有保修服务之权益；  
若不慎遗失相关证明单据且于购买华硕无线网络产品壹个月内，未上网进行注册，本公司将以华硕「出货日」为保修起始日期。
3. 无论在任何情况下，您都不可以自行拆解修理本机,这将导致本机的保修作废。

## 注册步骤

注册网址：<http://member.asus.com>

步骤1：加入会员（如已是会员，请跳到步骤5，直接“登录会员”可注册新购买的产品）

步骤2：个人数据填写完成后按「同意并且继续」

步骤3：注册系统将会发送启用帐号的「确认码」认证信件

步骤4：请依照确认码信件指示进行帐号认证，以确认您会员权益

步骤5：选择产品注册，填写完整的产品信息即可完成注册

# Notices

## Federal Communications Commission Statement

This device complies with Part 15 of the FCC Rules. Operation is subject to the following two conditions:

- This device may not cause harmful interference.
- This device must accept any interference received, including interference that may cause undesired operation.

This equipment has been tested and found to comply with the limits for a class B digital device, pursuant to part 15 of the FCC Rules. These limits are designed to provide reasonable protection against harmful interference in a residential installation.

This equipment generates, uses and can radiate radio frequency energy and, if not installed and used in accordance with the instructions, may cause harmful interference to radio communications. However, there is no guarantee that interference will not occur in a particular installation. If this equipment does cause harmful interference to radio or television reception, which can be determined by turning the equipment off and on, the user is encouraged to try to correct the interference by one or more of the following measures:

- Reorient or relocate the receiving antenna.
- Increase the separation between the equipment and receiver.
- Connect the equipment into an outlet on a circuit different from that to which the receiver is connected.
- Consult the dealer or an experienced radio/TV technician for help.



---

**Caution:** Any changes or modifications not expressly approved by the party responsible for compliance could void the user's authority to operate the equipment.

---

## Prohibition of Co-location

This device and its antenna(s) must not be co-located or operating in conjunction with any other antenna or transmitter.

## Safety Information

To maintain compliance with FCC's RF exposure guidelines, this equipment should be installed and operated with minimum distance 20cm between the radiator and your body. Use on the supplied antenna.

## Declaration of Conformity for R&TTE directive 1999/5/EC

Essential requirements – Article 3

Protection requirements for health and safety – Article 3.1a



Testing for electric safety according to EN 60950-1 has been conducted. These are considered relevant and sufficient.

Protection requirements for electromagnetic compatibility – Article 3.1b

Testing for electromagnetic compatibility according to EN 301 489-1 and EN 301 489-17 has been conducted. These are considered relevant and sufficient.

Effective use of the radio spectrum – Article 3.2

Testing for radio test suites according to EN 300 328- 2 has been conducted. These are considered relevant and sufficient.

## **CE Mark Warning**

This is a Class B product, in a domestic environment, this product may cause radio interference, in which case the user may be required to take adequate measures.

Operation Channels: Ch1~11 for N. America, Ch1~14 Japan, Ch1~13 Europe (ETSI)

## **IC Warning**

The Class B digital apparatus meets all requirements of the Canadian Interference-Causing Equipment Regulation.

Cet appareil numerique de la class B respecte toutes les exigences du Reglement sur le materiel brouilleur du Canada.

## **GNU General Public License**

### **Licensing information**

This product includes copyrighted third-party software licensed under the terms of the GNU General Public License. Please see The GNU General Public License for the exact terms and conditions of this license. We include a copy of the GPL with every CD shipped with our product. All future firmware updates will also be accompanied with their respective source code. Please visit our web site for updated information. Note that we do not offer direct support for the distribution.

### **GNU GENERAL PUBLIC LICENSE**

Version 2, June 1991

Copyright (C) 1989, 1991 Free Software Foundation, Inc.

59 Temple Place, Suite 330, Boston, MA 02111-1307 USA

Everyone is permitted to copy and distribute verbatim copies of this license document, but changing it is not allowed.

## Preamble

The licenses for most software are designed to take away your freedom to share and change it. By contrast, the GNU General Public License is intended to guarantee your freedom to share and change free software--to make sure the software is free for all its users. This General Public License applies to most of the Free Software Foundation's software and to any other program whose authors commit to using it. (Some other Free Software Foundation software is covered by the GNU Library General Public License instead.) You can apply it to your programs, too.

When we speak of free software, we are referring to freedom, not price. Our General Public Licenses are designed to make sure that you have the freedom to distribute copies of free software (and charge for this service if you wish), that you receive source code or can get it if you want it, that you can change the software or use pieces of it in new free programs; and that you know you can do these things.

To protect your rights, we need to make restrictions that forbid anyone to deny you these rights or to ask you to surrender the rights. These restrictions translate to certain responsibilities for you if you distribute copies of the software, or if you modify it.

For example, if you distribute copies of such a program, whether gratis or for a fee, you must give the recipients all the rights that you have. You must make sure that they, too, receive or can get the source code. And you must show them these terms so they know their rights.

We protect your rights with two steps: (1) copyright the software, and (2) offer you this license which gives you legal permission to copy, distribute and/or modify the software.

Also, for each author's protection and ours, we want to make certain that everyone understands that there is no warranty for this free software. If the software is modified by someone else and passed on, we want its recipients to know that what they have is not the original, so that any problems introduced by others will not reflect on the original authors' reputations.

Finally, any free program is threatened constantly by software patents. We wish to avoid the danger that redistributors of a free program will individually obtain patent licenses, in effect making the program proprietary. To prevent this, we have made it clear that any patent must be licensed for everyone's free use or not licensed at all.

The precise terms and conditions for copying, distribution and modification follow.

## Terms & conditions for copying, distribution, & modification

0. This License applies to any program or other work which contains a notice placed by the copyright holder saying it may be distributed under the terms of this General Public License. The “Program”, below, refers to any such program or work, and a “work based on the Program” means either the Program or any derivative work under copyright law: that is to say, a work containing the Program or a portion of it, either verbatim or with modifications and/or translated into another language. (Hereinafter, translation is included without limitation in the term “modification”.) Each licensee is addressed as “you”.

Activities other than copying, distribution and modification are not covered by this License; they are outside its scope. The act of running the Program is not restricted, and the output from the Program is covered only if its contents constitute a work based on the Program (independent of having been made by running the Program). Whether that is true depends on what the Program does.

1. You may copy and distribute verbatim copies of the Program’s source code as you receive it, in any medium, provided that you conspicuously and appropriately publish on each copy an appropriate copyright notice and disclaimer of warranty; keep intact all the notices that refer to this License and to the absence of any warranty; and give any other recipients of the Program a copy of this License along with the Program.

You may charge a fee for the physical act of transferring a copy, and you may at your option offer warranty protection in exchange for a fee.

2. You may modify your copy or copies of the Program or any portion of it, thus forming a work based on the Program, and copy and distribute such modifications or work under the terms of Section 1 above, provided that you also meet all of these conditions:
  - a) You must cause the modified files to carry prominent notices stating that you changed the files and the date of any change.
  - b) You must cause any work that you distribute or publish, that in whole or in part contains or is derived from the Program or any part thereof, to be licensed as a whole at no charge to all third parties under the terms of this License.
  - c) If the modified program normally reads commands interactively when run, you must cause it, when started running for such interactive use in the most ordinary way, to print or display an announcement including an appropriate copyright notice and a notice that there is no warranty (or else, saying that you provide a warranty) and that users may redistribute the program under these conditions, and telling the user how to view a copy of this License. (Exception: if the Program itself is interactive but does not normally print such an announcement, your work based on the Program is not required to print an announcement.)

These requirements apply to the modified work as a whole. If identifiable sections of that work are not derived from the Program, and can be reasonably considered independent and separate works in themselves, then this License, and its terms, do not apply to those sections when you distribute them as separate works. But when you distribute the same sections as part of a whole which is a work based on the Program, the distribution of the whole must be on the terms of this License, whose permissions for other licensees extend to the entire whole, and thus to each and every part regardless of who wrote it.

Thus, it is not the intent of this section to claim rights or contest your rights to work written entirely by you; rather, the intent is to exercise the right to control the distribution of derivative or collective works based on the Program.

In addition, mere aggregation of another work not based on the Program with the Program (or with a work based on the Program) on a volume of a storage or distribution medium does not bring the other work under the scope of this License.

3. You may copy and distribute the Program (or a work based on it, under Section 2) in object code or executable form under the terms of Sections 1 and 2 above provided that you also do one of the following:
  - a) Accompany it with the complete corresponding machine-readable source code, which must be distributed under the terms of Sections 1 and 2 above on a medium customarily used for software interchange; or,
  - b) Accompany it with a written offer, valid for at least three years, to give any third party, for a charge no more than your cost of physically performing source distribution, a complete machine-readable copy of the corresponding source code, to be distributed under the terms of Sections 1 and 2 above on a medium customarily used for software interchange; or,
  - c) Accompany it with the information you received as to the offer to distribute corresponding source code. (This alternative is allowed only for noncommercial distribution and only if you received the program in object code or executable form with such an offer, in accord with Subsection b above.)

The source code for a work means the preferred form of the work for making modifications to it. For an executable work, complete source code means all the source code for all modules it contains, plus any associated interface definition files, plus the scripts used to control compilation and installation of the executable. However, as a special exception, the source code distributed need not include anything that is normally distributed (in either source or binary form) with the major components (compiler, kernel, and so on) of the operating system on which the executable runs, unless that component itself accompanies the executable.

If distribution of executable or object code is made by offering access to copy from a designated place, then offering equivalent access to copy the source code from the same place counts as distribution of the source code, even though third parties are not compelled to copy the source along with the object code.

4. You may not copy, modify, sublicense, or distribute the Program except as expressly provided under this License. Any attempt otherwise to copy, modify, sublicense or distribute the Program is void, and will automatically terminate your rights under this License. However, parties who have received copies, or rights, from you under this License will not have their licenses terminated so long as such parties remain in full compliance.
5. You are not required to accept this License, since you have not signed it. However, nothing else grants you permission to modify or distribute the Program or its derivative works. These actions are prohibited by law if you do not accept this License. Therefore, by modifying or distributing the Program (or any work based on the Program), you indicate your acceptance of this License to do so, and all its terms and conditions for copying, distributing or modifying the Program or works based on it.
6. Each time you redistribute the Program (or any work based on the Program), the recipient automatically receives a license from the original licensor to copy, distribute or modify the Program subject to these terms and conditions. You may not impose any further restrictions on the recipients' exercise of the rights granted herein. You are not responsible for enforcing compliance by third parties to this License.
7. If, as a consequence of a court judgment or allegation of patent infringement or for any other reason (not limited to patent issues), conditions are imposed on you (whether by court order, agreement or otherwise) that contradict the conditions of this License, they do not excuse you from the conditions of this License. If you cannot distribute so as to satisfy simultaneously your obligations under this License and any other pertinent obligations, then as a consequence you may not distribute the Program at all. For example, if a patent license would not permit royalty-free redistribution of the Program by all those who receive copies directly or indirectly through you, then the only way you could satisfy both it and this License would be to refrain entirely from distribution of the Program.

If any portion of this section is held invalid or unenforceable under any particular circumstance, the balance of the section is intended to apply and the section as a whole is intended to apply in other circumstances.

It is not the purpose of this section to induce you to infringe any patents or other property right claims or to contest validity of any such claims; this section has the sole purpose of protecting the integrity of the free software distribution system, which is implemented by public license practices. Many people have made generous contributions to the wide range of software distributed through that system in reliance on consistent application of that system; it is up to the author/donor to decide if he or she is willing to distribute software through any other system and a licensee cannot impose that choice.

This section is intended to make thoroughly clear what is believed to be a consequence of the rest of this License.

8. If the distribution and/or use of the Program is restricted in certain countries either by patents or by copyrighted interfaces, the original copyright holder who places the Program under this License may add an explicit geographical distribution limitation excluding those countries, so that distribution is permitted only in or among countries not thus excluded. In such case, this License incorporates the limitation as if written in the body of this License.
  
9. The Free Software Foundation may publish revised and/or new versions of the General Public License from time to time. Such new versions will be similar in spirit to the present version, but may differ in detail to address new problems or concerns.  
  
Each version is given a distinguishing version number. If the Program specifies a version number of this License which applies to it and “any later version”, you have the option of following the terms and conditions either of that version or of any later version published by the Free Software Foundation. If the Program does not specify a version number of this License, you may choose any version ever published by the Free Software Foundation.
  
10. If you wish to incorporate parts of the Program into other free programs whose distribution conditions are different, write to the author to ask for permission. For software which is copyrighted by the Free Software Foundation, write to the Free Software Foundation; we sometimes make exceptions for this. Our decision will be guided by the two goals of preserving the free status of all derivatives of our free software and of promoting the sharing and reuse of software generally.

**NO WARRANTY**

11. BECAUSE THE PROGRAM IS LICENSED FREE OF CHARGE, THERE IS NO WARRANTY FOR THE PROGRAM, TO THE EXTENT PERMITTED BY APPLICABLE LAW. EXCEPT WHEN OTHERWISE STATED IN WRITING THE COPYRIGHT HOLDERS AND/OR OTHER PARTIES PROVIDE THE PROGRAM “AS IS” WITHOUT WARRANTY OF ANY KIND, EITHER EXPRESSED OR IMPLIED, INCLUDING, BUT NOT LIMITED TO, THE IMPLIED WARRANTIES OF MERCHANTABILITY AND FITNESS FOR A PARTICULAR PURPOSE. THE ENTIRE RISK AS TO THE QUALITY AND PERFORMANCE OF THE PROGRAM IS WITH YOU. SHOULD THE PROGRAM PROVE DEFECTIVE, YOU ASSUME THE COST OF ALL NECESSARY SERVICING, REPAIR OR CORRECTION.

12 IN NO EVENT UNLESS REQUIRED BY APPLICABLE LAW OR AGREED TO IN WRITING WILL ANY COPYRIGHT HOLDER, OR ANY OTHER PARTY WHO MAY MODIFY AND/OR REDISTRIBUTE THE PROGRAM AS PERMITTED ABOVE, BE LIABLE TO YOU FOR DAMAGES, INCLUDING ANY GENERAL, SPECIAL, INCIDENTAL OR CONSEQUENTIAL DAMAGES ARISING OUT OF THE USE OR INABILITY TO USE THE PROGRAM (INCLUDING BUT NOT LIMITED TO LOSS OF DATA OR DATA BEING RENDERED INACCURATE OR LOSSES SUSTAINED BY YOU OR THIRD PARTIES OR A FAILURE OF THE PROGRAM TO OPERATE WITH ANY OTHER PROGRAMS), EVEN IF SUCH HOLDER OR OTHER PARTY HAS BEEN ADVISED OF THE POSSIBILITY OF SUCH DAMAGES.

END OF TERMS AND CONDITIONS

## DGT Warning

經型式認證合格之低功率射頻電機，非經許可，公司、商號或使用者均不得擅自變更頻率、加大功率或變更原設計之特性及功能。

低功率射頻電機之使用不得影響飛航安全及干擾合法通信；經發現有干擾現象時，應立即停用，並改善至無干擾時方得繼續使用。

前項合法通信，指依電信法規定作業之無線電通信。

低功率射頻電機須忍受合法通信或工業、科學及醫療用電波輻射性電機設備之干擾。

若在台灣使用，請務必選擇 1-11 頻道（2412MHz - 2462MHz）

## REACH

注意：謹遵守REACH(Registration, Evaluation, Authorisation, and Restriction of Chemicals)管理规范，我们会将产品中的化学物质公告在华硕 REACH 网站，详细请参考<http://green.asus.com/english/REACH.htm>

## Safety Warning

**SAFE TEMP:** This wireless router should be only used in environments with ambient temperatures between 5°C(41°F) and 40°C(104°F).

**DO NOT** expose to or use near liquids, rain, or moisture. **DO NOT** use the modem during electrical storms.

## 华硕的联络信息

华硕电脑（上海）有限公司 ASUSTEK COMPUTER  
(SHANGHAI) CO., LTD (中国)

### 市场信息

地址：上海市闵行莘庄工业区春东路  
508号

电话：+86-21-54421616

传真：+86-21-54420099

互联网：<http://www.asus.com.cn/>

### 技术支持

电话：+86-21-34074610  
(800-820-6655)

电子邮件：<http://www.asus.com.cn/>  
email

在线支持：[http://support.asus.com/  
techserv/techserv.aspx](http://support.asus.com/techserv/techserv.aspx)

华硕电脑公司 ASUSTeK COMPUTER INC. (亚太地区)

### 市场信息

地址：台湾台北市北投区立德路15号

电话：+886-2-2894-3447

传真：+886-2-2890-7798

电子邮件：[info@asus.com.tw](mailto:info@asus.com.tw)

互联网：<http://www.asus.com.tw>

### 技术支持

电话：+86-21-38429911

传真：+86-21-58668722, ext. 9101#

在线支持：[http://support.asus.com/  
techserv/techserv.aspx](http://support.asus.com/techserv/techserv.aspx)

ASUS COMPUTER INTERNATIONAL (美国)

### 市场信息

地址：800 Corporate Way, Fremont,  
California 94539, USA

电话：+1-510-739-3777

传真：+1-510-608-4555

互联网：<http://usa.asus.com>

### 技术支持

电话：+1-812-282-2787

传真：+1-812-284-0883

在线支持：[http://support.asus.com/  
techserv/techserv.aspx](http://support.asus.com/techserv/techserv.aspx)

ASUS COMPUTER GmbH (德国/奥地利)

### 市场信息

地址：Harkort Str. 21-23, D-40880  
Ratingen, Deutschland

传真：+49-2102-959911

互联网：<http://www.asus.de>

在线联络：<http://www.asus.de/sales>  
(仅回答市场相关事务的问  
题)

### 技术支持

电话：+49-1805-010923 (配件) \*

电话：+49-1805-010920 (系统 / 笔  
记本电脑 / 易家族 / LCD) \*

传真：+49-2102-9599-11

在线支持：[http://support.asus.com/  
techserv/techserv.aspx](http://support.asus.com/techserv/techserv.aspx)

\* 使用德国固定电话拨打每分钟话费为 0.14 欧元，使用手机拨打每分钟话费为 0.42 欧元。



<b>Manufacturer:</b>	<b>ASUSTeK Computer Inc.</b> Tel: +886-2-2894-3447 Address: No. 150, LI-TE RD., PEITOU, TAIPEI 112, TAIWAN
<b>Authorised representative in Europe:</b>	<b>ASUS Computer GmbH</b> Address: HARKORT STR. 21-23, 40880 RATINGEN, GERMANY
<b>Authorised distributors in Turkey:</b>	<b>BOGAZICI BIL GISAYAR SAN. VE TIC. A.S.</b> Tel: +90 212 3311000 Address: AYAZAGA MAH. KEMERBURGAZ CAD. NO.10 AYAZAGA/ISTANBUL
	<b>CIZGI Elektronik San. Tic. Ltd. Sti.</b> Tel: 0090 2123567070 Address: CEMAL SURURI CD. HALIM MERIC IS MERKEZI No:15/C D: 5-6 34394 MECIDIYEKOY/ ISTANBUL

EEE Yönetmeliğine Uygundur.