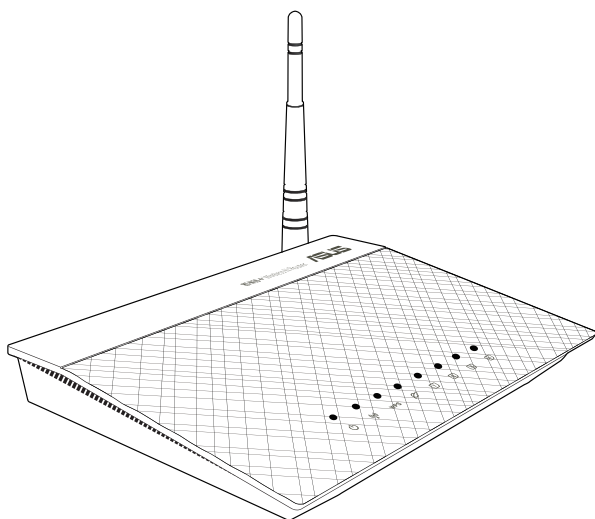




RT-N10
Router wireless ASUS EZ N



Ghidul utilizatorului

Copyright © 2011 ASUSTeK Computers, Inc. Toate drepturile rezervate.

Nicio parte a acestui manual, inclusiv produsele și software-ul descrise în acesta, nu poate fi reprodusă, transmisă, transcrisă, stocată într-un sistem de regăsire sau tradusă într-o altă limbă în orice formă sau prin orice metodă, cu excepția documentației păstrate de cumpărător din motive de siguranță, fără permisiunea exprimată în scris a ASUSTeK COMPUTER INC. („ASUS”).

ASUS FURNIZEAZĂ ACEST MANUAL „AȘA CUM ESTE”, FĂRĂ NICIO GARANȚIE, FIE EXPLICITĂ SAU IMPLICITĂ, INCLUSIV, DAR FĂRĂ A SE LIMITA LA, GARANȚIILE IMPLICITE SAU CONDIȚIILE DE VANDABILITATE SAU CONFORMITATE CU UN ANUMIT SCOP. ÎN NICIUN CAZ ASUS, DIRECTORII SĂI, FUNCȚIONARII, ANGAJAȚII SAU AGENȚII NU VOR FI RESPONSABILI PENTRU VREO DAUNĂ INDIRECTĂ, SPECIALĂ, OCAZIONALĂ SAU ULTERIOARĂ (INCLUSIV DAUNELE PENTRU PIERDEREA BENEFICIILOR, PIERDEREA ÎNTRERINDERII, PIERDEREA CAPACITĂȚII DE FOLOSINȚĂ SAU A DATELOR, ÎNTRERUPEREA AFACERILOR ȘI ALTELE DE ACEST FEL), CHIAR DACĂ ASUS A FOST INFORMAT ASUPRA POSIBILITĂȚII UNOR ASEMENEA DAUNE APĂRUTE CA URMARE A UNUI DEFECT SAU A UNEI ERORI ÎN ACEST MANUAL SAU PRODUS.

Garanția sau service-ul pentru produs nu va fi extins dacă: (1) produsul este reparat, modificat sau transformat, decât dacă o astfel de reparație, modificare sau transformare este autorizată în scris de către ASUS; sau (2) numărul de serie a aparatului este șters sau lipsește.

Produsele și numele corporațiilor care apar în acest manual pot fi sau nu mărci înregistrate sau drepturi de autor înregistrate ale respectivelor companii și sunt utilizate numai pentru identificare sau explicații și în beneficiul utilizatorului, fără a avea intenția de a încălca legea.

SPECIFICAȚIILE ȘI INFORMAȚIILE CONȚINUTE ÎN ACEST MANUAL SUNT FURNIZATE NUMAI ÎN SCOP INFORMATIV ȘI SUNT SUPUSE MODIFICĂRILOR ÎN ORICE MOMENT, FĂRĂ ÎNȘTIINȚARE PREALABILĂ, ȘI NU TREBUIE INTERPRETATE CA UN ANGAJAMENT DIN PARTEA ASUS. ASUS NU ÎȘI ASUMĂ NICIO RESPONSABILITATE SAU RĂSPUNDERE PENTRU ERORILE SAU INADVERTENȚELE CARE POT APĂREA ÎN ACEST MANUAL, INCLUSIV PRODUSELE ȘI SOFTWARE-UL DESCRISE ÎN ACESTA.

Ofertă de a furniza codul sursă al anumitor programe software

Acest produs conține software cu drepturi de autor care este licențiat în conformitate cu Licența publică generală („GPL”), versiunea de Licență publică generală inferioară („LGPL”) și/sau alte Licențe de software gratuit cu sursă publică. Acest tip de software din acest produs este distribuit fără nicio garanție, în limitele permise de legea aplicabilă. Copii ale acestor licențe sunt incluse împreună cu produsul.

Acolo unde licența aplicabilă vă acordă drepturi asupra codului sursă al acestui tip de software și/sau al altor date suplimentare, astfel de date trebuie să fi fost livrate împreună cu produsul.

De asemenea, puteți descărca gratuit de la adresa <http://support.asus.com/download>.

Codul sursă este distribuit FĂRĂ NICIO GARANȚIE și este licențiat în conformitate cu aceeași licență precum codul obiect/binar corespunzător.

ASUSTeK dorește să ofere în mod corespunzător codul sursă complet, după cum este necesar în conformitate cu diverse licențe de software gratuit cu sursă publică. Cu toate acestea, dacă întâmpinați orice probleme în obținerea codului sursă corespunzător complet, vă suntem recunoscători dacă ne trimiteți o notificare la adresa de e-mail gpl@asus.com, cu menționarea produsului și descrierea problemei (vă rugăm să NU trimiteți atașări de dimensiuni mari, cum ar fi arhive ale codului sursă etc., la această adresă de e-mail).

Sumar

Despre acest ghid.....	4
Cum este conceput acest ghid.....	4
Convenții folosite în acest ghid	5
 Capitolul 1: Cum să vă cunoașteți routerul	
Conținutul pachetului.....	6
Cerințe de sistem.....	6
Înainte de a începe.....	6
Caracteristici hardware	7
Panoul frontal	7
Panou spate	8
Panoul din spate	9
Opțiuni de montare.....	10
 Capitolul 2: Inițializarea	
Instalarea routerului	11
Folosirea Stabilirii Rapide la Internet (QIS).....	11
Stabilirea routerului wireless în modul Router.....	12
Stabilirea routerului wireless în modul Repetare.....	15
Stabilirea routerului wireless în modul AP	16
Accesarea routerului fără fir.....	18
Setarea unei adrese IP for un client cu fir sau fără fir.	18
 Capitolul 3: Configurarea rețelei clienți	
Accesarea routerului fără fir.....	18
Setarea unei adrese IP for un client cu fir sau fără fir	18
 Capitolul 4: Configurarea prin GUI web	
Configurarea prin GUI web	22
Folosirea Hărții rețelei	24
Crearea de profile SSID multiple.....	25
Administrarea lățimii de bandă cu EzQoS.....	26
Actualizarea softului integrat	27
Refacerea/Salvarea/Încărcarea setărilor.....	28

Sumar

Capitolul 5: Instalarea utilităților

Instalarea utilităților.....	29
Detectarea Dispozitivului.....	31
Restabilirea softului integrat	32
Aplicația WPS.....	33
Folosirea aplicației WPS	33

Capitolul 6: Defecțiuni

Remediarea defecțiunilor.....	39
Serviciul ASUS DDNS.....	42
Întrebări frecvente (FAQ).....	42

Anexe

Uwagi	44
Informații de contact despre producător.....	52

Despre acest ghid

Acest ghid al utilizatorului conține informațiile de care aveți nevoie pentru a instala și configura routerul fără cablu ASUS.

Cum este conceput acest ghid

Acest ghid conține următoarele părți:

- **Capitolul 1: Cum să vă cunoașteți routerul**

Acest capitol vă furnizează informații despre conținutul pachetului, cerințele de sistem, caracteristicile hardware și LED-le indicator ale routerului fără cablu ASUS.

- **Capitolul 2: Instalarea hardware**

Acest capitol furnizează instrucțiuni privind conectarea la modulele Router și Punct de Acces ale routerului wireless ASUS.

- **Capitolul 3: Configurarea rețelei clienți**

Acest capitol vă furnizează instrucțiuni de instalare clienți în rețeaua dvs pentru a lucra cu routerul dvs fără cablu ASUS.

- **Capitolul 4: Configurarea prin GUI web**

Acest capitol vă furnizează instrucțiuni de configurare a routerului ASUS folosind interfața web grafică de utilizator (web GUI).

- **Capitolul 5: Instalarea utilităților**

Acest capitol vă furnizează informații despre utilitățile ce sunt disponibile pe CD.

- **Capitolul 6: Defecțiuni**

Acest capitol vă furnizează ghidul de remediere a defecțiunilor pentru rezolvarea problemelor comune pe care ați putea să le întâlniți folosind routerul ASUS.

- **Anexă**

Acest capitol vă furnizează Notele și Declarațiile de Siguranță regulatorii.

Convenții folosite în acest ghid



AVERTIZARE: Informații pentru prevenirea rănirii atunci când încercați să efectuați o sarcină.



ATENȚIE: Informații pentru prevenirea deteriorării componentelor atunci când încercați să efectuați o sarcină.



IMPORTANT: Instrucțiuni pe care TREBUIE să le respectați pentru a efectua o sarcină.



NOTĂ: Staturi și informații suplimentare care ajută la efectuarea unei sarcini.

Cum să vă cunoașteți routerul

Conținutul pachetului

Verificați următoarele articole din pachetul routerului ASUS.

- ☒ Router fără cablu RT-N10 x1
- ☒ Încărcător x1
- ☒ CD (manual, utilitare) x1
- ☒ Cablu RJ45 x1
- ☒ Ghid rapid de pornire x1



Notă: Dacă unul din aceste articole este stricat sau lipsă contactați vânzătorul.

Cerințe de sistem

Înainte de instalarea routerului ASUS, asigurați-vă că sistemul/rețeaua dvs îndeplinește următoarele cerințe:

- Un port Ethernet RJ-45 (10Base-T/100Base-TX)
- Cel puțin un dispozitiv IEEE 802.11b/g/n cu capacitate wireless
- Un TCP/IP instalat și Internet browser

Înainte de a începe

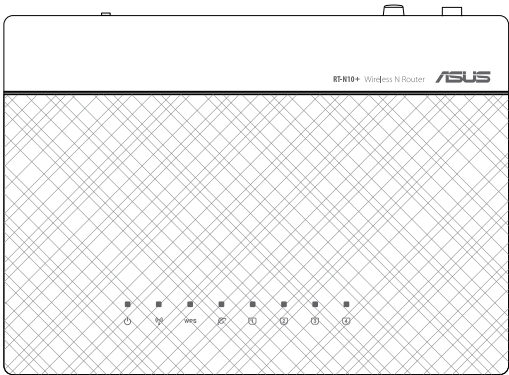
Notați următoarele linii de ghidare înainte de instalarea routerului ASUS:

- Lungimea cablului Ethernet ce conectează dispozitivul la rețea (hub, ADSL/cablu modem, router, wall patch) nu trebuie să depășească 100 de metri.
- Așezați dispozitivul pe o suprafață dreaptă și stabilă cât mai departe de sol posibil.
- Țineți dispozitivul liber de blocare din obiecte din metal și ferit de razele solare.
- Țineți dispozitivul ferit de transformatoare, motoare de mare putere, cuptoare cu microunde, lumini fluorescente, frigidere și alte echipamente industriale pentru a preveni pierderea de semnal.
- Instalați dispozitivul într-o zonă centrală pentru a asigura acoperire ideală pentru toate dispozitivele mobile wireless.





- Instalați dispozitivul la cel puțin 20 de cm de o persoană pentru a vă asigura că produsul este operat în conformitate cu Linile de Ghidare RF a Expunerii Umane adoptată de Comisia Federală a Comunicațiilor.

Caracteristici hardware

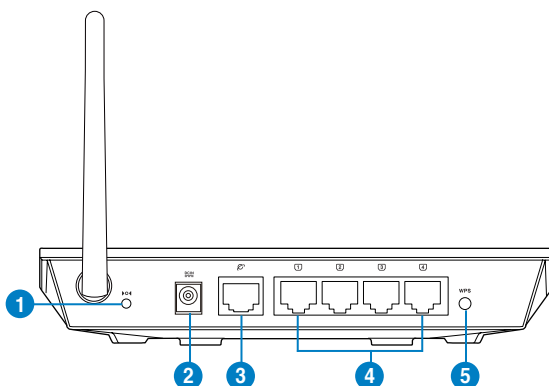
Panoul frontal



Indicatori de stare

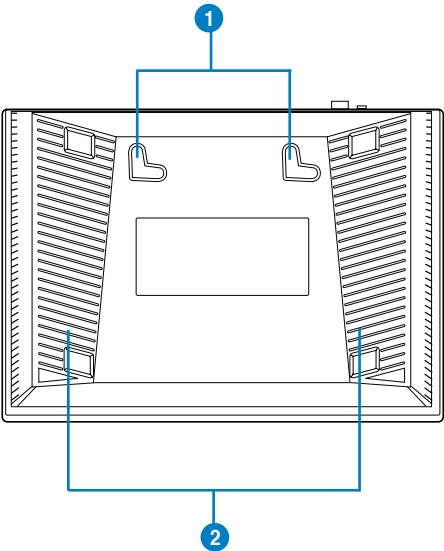
LED	Stare	Indicare
 (Alimentare)	Oprită	Fără alimentare
	Pornită	Sistem pregătit
	Pâlpâire lentă	Mod eliberare
 (WLAN)	Oprită	Fără alimentare
	Pornită	Sistemul wireless pregătit
	Pâlpâire lentă	Transmitere sau primire de date (wireless)
WPS	Pâlpâire lentă	Se procesează WPS
 WAN (Rețea Zonală Lărgă)	Oprită	Fără alimentare sau fără conexiune fizică
	Pornită	Are conexiune fizică la o rețea Ethernet
	Pâlpâire lentă	Transmitere sau primire de date (prin cablu Ethernet)
 LAN 1-4 (Local Area Network)	Oprită	Fără alimentare sau fără conexiune fizică
	Pornită	Are conexiune fizică cu o rețea Ethernet
	Flashing	Transmitere sau primire de date (prin cablu Ethernet)

Panou spate



Artico	Descrier
1	Reset button Press this button for more than five seconds to reset the system to its factory default settings.
2	Port alimentare (intrare c.c.) Inserați adaptorul de c.a. în acest port și conectați ruterul la o sursă de alimentare.
3	Port WAN Conectați un cablu de rețea la acest port pentru a stabili o conexiune WAN.
4	Porturi LAN 1 ~ 4 Conectați cabluri de rețea la aceste porturi pentru a stabili o conexiune LAN.
5	Buton WPS Acest buton lansează Expertul WPS.

Panoul din spate



Artico	Descrier
1	Suporturi de montare Utilizați suporturile de montare pentru a monta router-ul pe suprafețe din beton sau din lemn, utilizând două șuruburi cu cap rotund.
2	Orificii pentru aerisire Aceste orificii asigură ventilarea router-ului dvs.



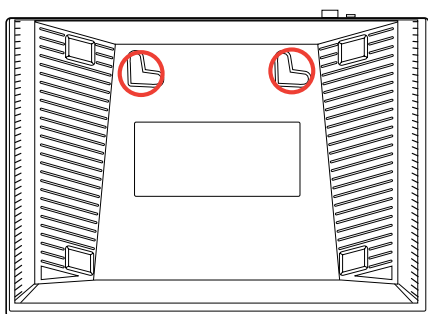
Notă: Pentru detalii despre montarea router-ului pe perete sau pe tavan, consultați secțiunea **Opțiuni de montare** de la pagina următoare a acestui manual de utilizare.

Opțiuni de montare

Afară din cutie, routerul fără fir ASUS DSL-G31 este creat pentru a fi așezat pe o suprafață plană ridicată precum Unitatea poate fi, de asemenea, modificată pentru a fi montată pe un perete sau tavan.

Montarea ASUS DSL-G31:

1. Căutați în partea de dedesubt cele două cârlige de montare.
2. Realizați două găuri pe un perete sau pe o suprafață plată.
3. Strângeți cele două șuruburi până când numai 1/4" din acestea rămâne la suprafață.
4. Fixați cârligele ASUS DSL-G31 pe șuruburi.



Notă: Modificați șurubele dacă nu puteți fixa routerul fără fir ASUS ori prinderea este prea plană.

Instalarea routerului

Routerul wireless ASUS include o interfață grafică web a utilizatorului (web GUI) ce vă permite să configurați routerul wireless folosind browserul dvs web al computerului dvs.



Notă: Pentru detalii privind configurarea routerului dvs wireless folosind web GUI, referiți-vă la **Capitolul 4: Configurarea prin web GUI**.

Puteți stabili routerul wireless în oricare din aceste trei moduri de operare: Router (Partajare IP), Repetare și Punct de Acces (AP). Stabiliți aceste trei moduri de operare prin intermediul Stabilire Rapidă la Internet (QIS).

Folosirea Stabilirii Rapide la Internet (QIS)

Funcția de Stabilire Rapidă la Internet (QIS), ce este integrată în web GUI-ul routerului wireless, detectează automat tipul de conectare la internet și vă îndrumă în stabilirea rapidă a rețelei dvs.

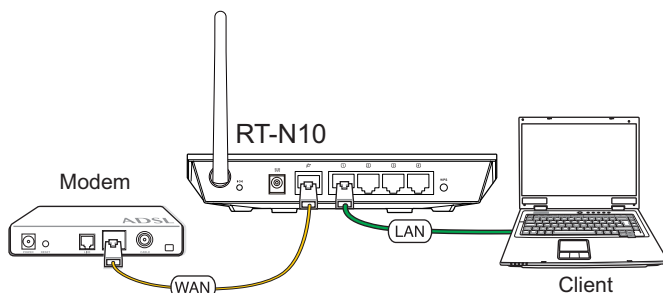
Pagina web QIS apare automat după ce ați conectat toate dispozitivele dvs și ați lansat browserul dvs web. Puteți de asemenea lansa QIS de la pagina Hartă Rețea din cadrul web GUI. Pentru a face acsta, faceți click pe Go (Inițiază) în acest câmp QIS din cadrul statut internet.

Stabilirea routerului wireless în modul Router

În modul Router, routerul wireless se conectează la internet prin intermediul PPPoE, IP Automatic, PPTP, L2TP sau IP Static, și vă furnizează semnalul radio wireless. NAT, firewall și serviciile de partajare IP pentru clienții LAN sunt pornite.

Pentru a stabili routerul wireless în modul Router:

1. Conectați-vă dispozitivele.

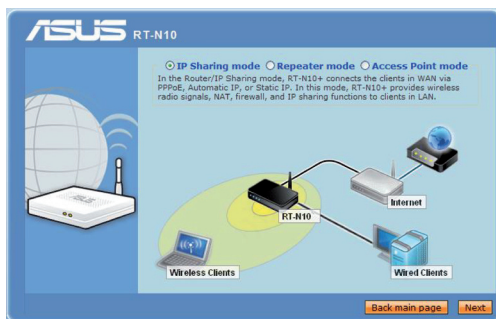


Notă: Vă recomandăm să folosiți un cablu Ethernet (conexiune cu cablu) pentru a conecta computerul dvs la routerul wireless pentru configurarea inițială pentru a evita posibilele probleme de stabilire a conexiunii din cauza incertitudinii wireless.

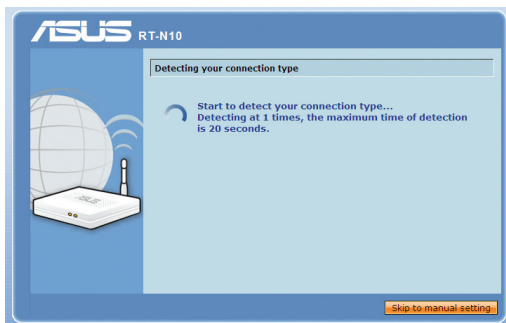
2. Lansați browserul dvs web și pagina web QIS apare automat. Selectați **IP Sharing mode (modul Partajare IP)**, apoi faceți click pe **Next (Următorul)**.



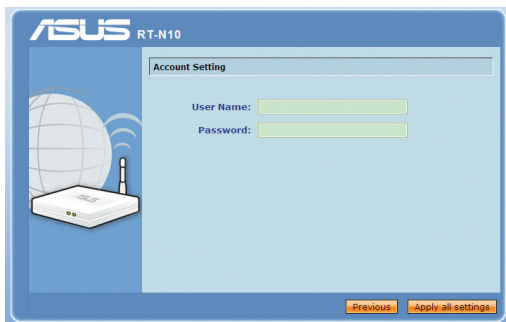
Notă: Dacă pagina web QIS nu apare după ce ați lansat browserul web, dezactivați setările proxy din browserul dvs web.



Apoi QIS începe să detecteze tipul dvs de conectare la internet.



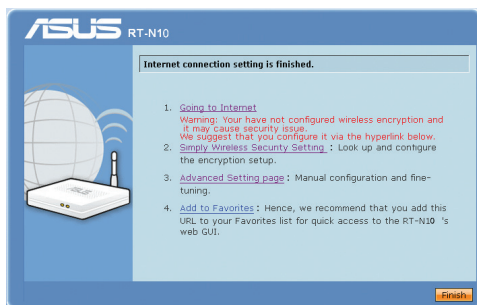
3. Tastați numele de utilizator și parola. Faceți click pe **Apply all setting (Aplică toate setările)**.



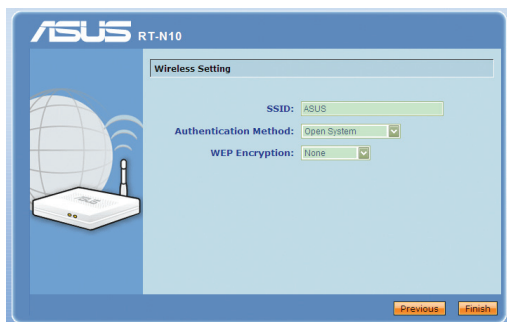
Notă:

- Tipul de conectare la internet PPPoE este folosită în acest caz de stabilire a legăturii. Ecranul de stabilire a legăturii variază cu tipuri diferite de conexiune la internet.
- Obțineți informațiile necesare precum nume utilizator și parolă de la Furnizorul dvs de Servicii Internet (ISP).

4. Stabilirea conectării la internet este completă.



- Faceți click pe **Going to Internet (Merg pe internet)** pentru a naviga pe internet.
- Faceți click pe **Simply Wireless Security Setting (Setare Simplă de Securitate Wireless)** pentru a configura setările de securitate de bază incluzând autentificarea SSID și metodele de criptare pentru routerul wireless.



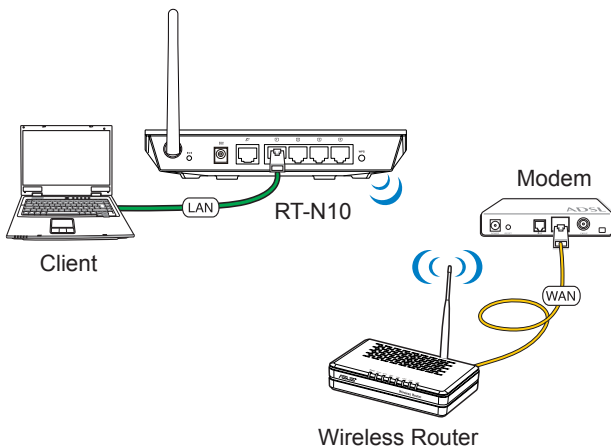
- Faceți click pe **Advanced Setting page (pagina de Setare Avansată)** pentru a configura manual setările avansate pentru routerul wireless.
- Faceți click pe **Add to Favorites (Adaugă la Favorite)** pentru a adăuga acest URL la lista Favorite pentru un acces rapid la web GUI.

Stabilirea routerului wireless în modul Repetare

În modul repetare, routerul wireless extinde acoperirea rețelei dvs wireless și asigură o calitate mai înaltă a semnalului radio wireless. NAT, firewall și serviciile de partajare IP sunt dezactivate.

Pentru a stabili routerul wireless în modul Repetare:

1. Conectați-vă dispozitivele.

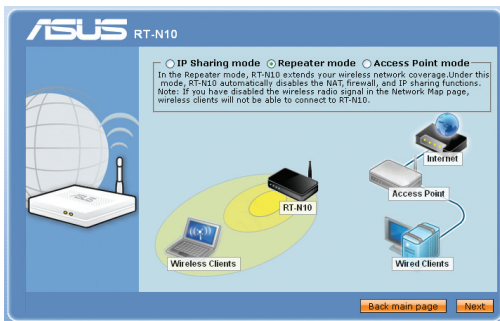


Notă: Vă recomandăm să folosiți un cablu Ethernet (conexiune cu cablu) pentru a conecta computerul dvs la routerul wireless pentru configurarea inițială pentru a evita posibilele probleme de stabilire a conexiunii din cauza incertitudinii wireless.

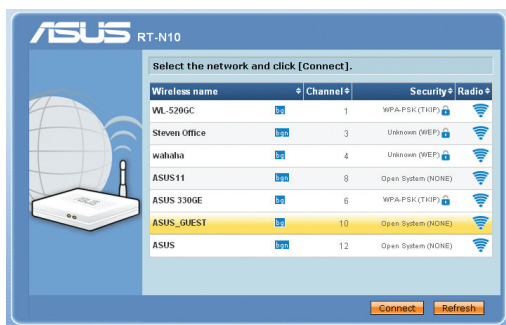
2. Lansați browserul dvs web și pagina web QIS apare automat. Selectați **Repeater mode (modul Repetare)**, apoi faceți click pe **Next (Următorul)**.



Notă: Dacă pagina web QIS nu apare după ce ați lansat browserul web, dezactivați setările proxy din browserul dvs web.



3. Selectați AP-ul al cărui semnal wireless doriți să îl extindeți, apoi click pe **Connect (Conectează)**.

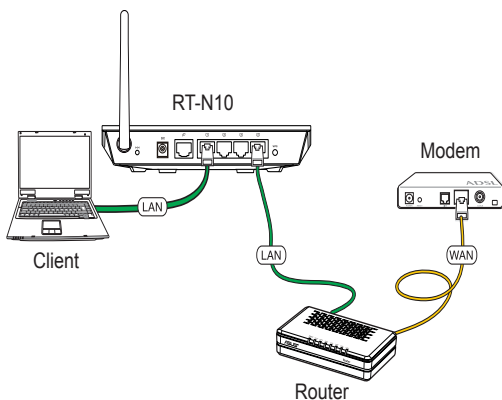


Stabilirea routerului wireless în modul AP

În modul AP, routerul wireless primește adresa IP WAN de la routerul conectat la portul WAN și vă asigură cu semnalul radio wireless. NAT, firewall și serviciile de partajare IP sunt dezactivate.

Pentru a stabili routerul wireless la modul AP:

1. Conectați-vă dispozitivele.

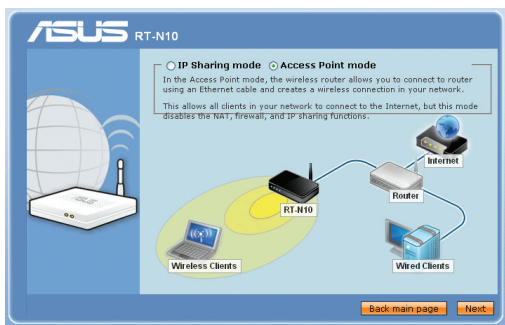


Notă: Vă recomandăm să folosiți un cablu Ethernet (conexiune cu cablu) pentru a conecta computerul dvs la routerul wireless pentru configurarea inițială pentru a evita posibilele probleme de stabilire a conexiunii din cauza incertitudinii wireless.

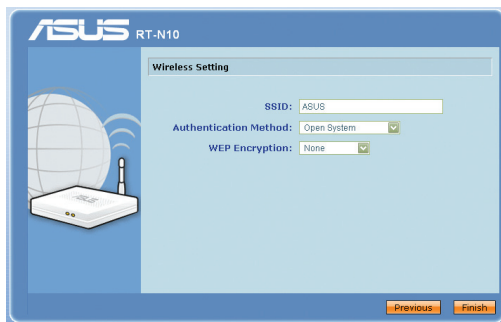
2. Lansați browserul dvs web și pagina web QIS apare automat. Selectați **Access Point mode (modul Punct Acces)**, apoi faceți click pe Next (Următorul).



Notă: Dacă pagina web QIS nu apare după ce ați lansat browserul web, dezactivați setările proxy din browserul dvs web.



3. Configurați setările de securitate wireless incluzând SSID, autentificarea și metodele de criptare. Faceți click pe **Finish (Finalizează)**.



3 Configurarea rețelei clienți

Accesarea routerului fără fir

Setarea unei adrese IP for un client cu fir sau fără fir.

Pentru a accesa routerul fără fir WL-500gP V2, trebuie să aveți setările corecte TCP/IP pentru clienții cu sau fără fir. Setati o adresă IP a clientului în același domeniu al WL-500gP V2.

Inițial, Routerul ASUS integrează funcțiile server DHCP, care automat atribuie adrese IP clienților din rețea.

Dar în anumite cazuri, veți dori ca manual să atribuiți adrese IP statice unor clienți sau computere din rețeaua dvs mai degrabă decât să obțineți adresele IP automat de la routerul dvs.

Urmăriți instrucțiunile de mai jos ce corespund sistemului de operare instalat pe computerul clientului dvs.

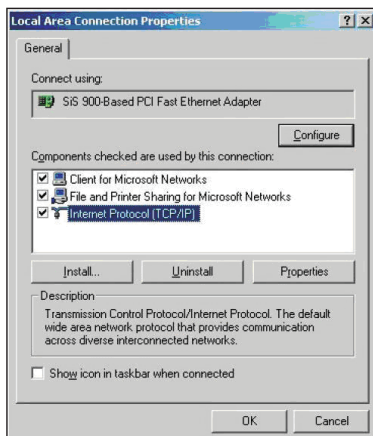


Notă: Dacă doriți să atribuiți manual o adresă IP clientului dvs, vă recomandăm să folosiți următoarele setări:

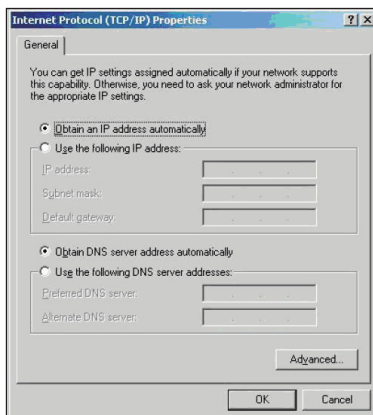
- **Adresa IP:** 192.168.1.xxx (xxx poate fi orice număr între 2 și 254. Asigurați-vă ca adresa IP nu este folosită de un alt dispozitiv)
 - **Subnet Mask:** 255.255.255.0 (identică cu routerul ASUS)
 - **Portal:** 192.168.1.1 (Adresa IP a Routerului ASUS)
 - **DNS:** 192.168.1.1 (Router ASUS) sau atribuiți un server DNS cunoscut în rețeaua dvs.
-

Windows® 2000

1. Click **Start > Control Panel (Panou Control) > Network and Dial-up Connection (Conexiune Dial-up și rețea)**. Click dreapta **Local Area Connection (Zonă Locală Conectare)** apoi click **Properties (Proprietăți)**.

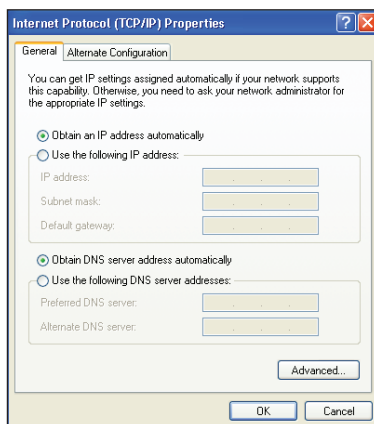
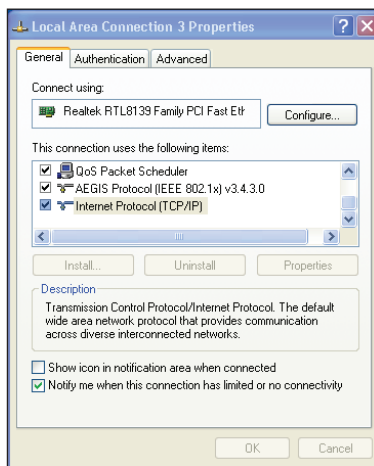


2. Selectați **Internet Protocol (TCP/IP)**, apoi click pe **Properties (Proprietăți)**.
3. Selectați **Obtain an IP address automatically (Obțineți o adresă IP automat)** dacă doriți ca setările IP să fie atribuite automat. Altfel, selectați **Use the following IP address (Folosiți următoarea adresă IP)**: și tastați **IP address (Adresa IP)**, **Subnet mask**, și **Default gateway (Portalul inițial)**.
4. Selectați **Obtain an IP address automatically (Obțineți o adresă IP automat)** dacă doriți ca setările serverului DNS să fie atribuite automat. Altfel, selectați **Use the following DNS server address (Folosiți următoarea adresă server DNS)**: și tastați **Preferred (Preferat)** și **Alternate DNS server (Server DNS alternativ)**.
5. Click **OK** când ați terminat.



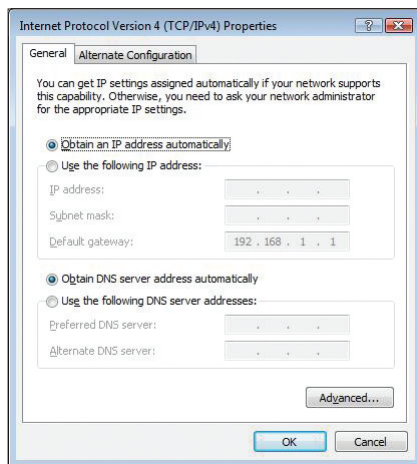
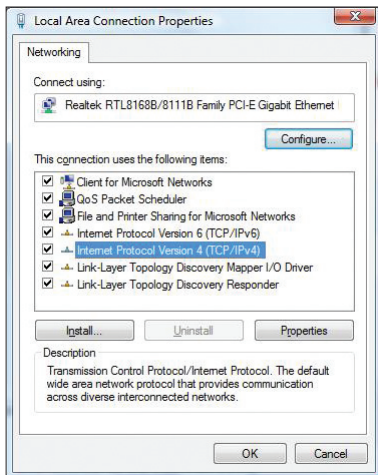
Windows® XP

1. Click **Start > Control Panel (Panou Control) > Network Connection (Conexiune Rețea)**. Faceți dublu click pe **Local Area Connection (Conexiune Zonă Locală)** apoi selectați **Properties (Proprietăți)**.
2. Selectați **Internet Protocol (TCP/IP)**, apoi click pe **Properties (Proprietăți)**.
3. Selectați **Obtain an IP address automatically (Obțineți o adresă IP automat)** dacă doriți ca setările IP să fie atribuite automat. Altfel, selectați **Use the following IP address (Folosiți următoarea adresă IP)**: și tastați **IP address (adresa IP)**, **Subnet mask**, și **Default gateway (Portalul inițial)**.
4. Selectați **Obtain DNS server address automatically (Obțineți adresă server DNS automat)** dacă doriți ca setările serverului DNS să fie atribuite automat. Altfel, selectați **Use the following DNS server addresses (Folosiți următoarea adresă server DNS)**: și tastați **Preferred and Alternate DNS server (Serverul DNS Preferat sau Alternativ)**.
5. Click **OK** când ați terminat.



Windows® Vista/7

1. Mergeți la **Start > Control Panel (Panou de control) > Network and Internet (Rețea și internet) > Network and Sharing Center (Rețea și centru de distribuție)**. Click **View status (Vezi stare) > Properties (Proprietăți) > Continue (Continuă)**.
2. Selectați **Internet Protocol Version 4 (Versiunea 4 a protocolului internet) (TCP/IPv4)**, apoi click pe **Properties (Proprietăți)**.
3. Selectați **Obtain an IP address automatically (Obțineți o adresă IP automat)** dacă doriți ca setările IP să fie atribuite automat. Altfel, selectați **Use the following IP address (Folosiți următoarea adresă IP)**: și tastați **IP address (Adresa IP)**, și **Subnet mask**.
4. Selectați **Obtain DNS server address automatically (Obțineți adresă server DNS automat)** dacă doriți ca setările serverului DNS să fie atribuite automat. Altfel, selectați **Use the following DNS server addresses (Folosiți următoarea adresă server DNS)**: și tastați **Preferred and Alternate DNS server (Serverul DNS Preferat sau Alternativ)**.
5. Click **OK** când ați terminat.



4

Configurarea prin GUI web

Configurarea prin GUI web

Interfața de utilizator web grafică a routerului (web GUI) vă permite să configurați aceste caracteristici: **Netwrok Map (Harta Rețelei)**, **UPnP Media Server (Server media UPnP)** și alte **EZQos Bandwidth Management (Adminisitrarea lărgimii de bandă EZQoS)**.

Pentru a accesa web GUI:

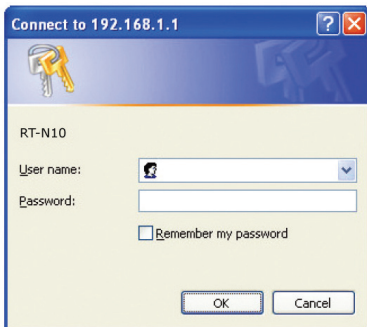
1. Lansați un browser web, apoi tastați adresa IP a routerului. Apare pagina de acces web GUI a routerului.



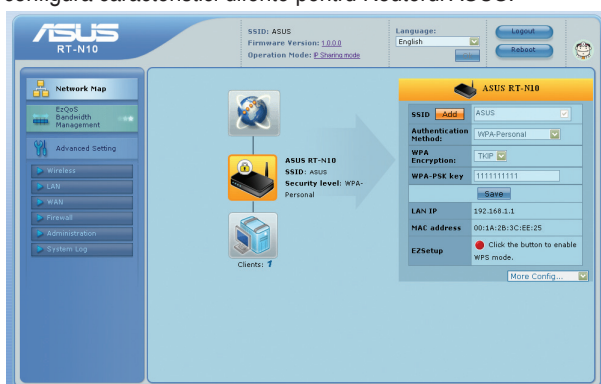
Notă:

- În modul Router, adresa IP a routerului este 192.168.1.1.
- În modulele și AP, folosiți Descoperire Dispozitiv inclus în CD-ul de instalare pentru a găsi adresa IP a routerului.

2. Pe pagina de acces, tastați numele inițial al utilizatorului (**admin**) și parola (**admin**).



3. De la pagina principală, faceți click pe meniul de navigare sau pe link pentru a configura caracteristici diferite pentru Routerul ASUS.






Folosirea Hărții rețelei

Network Map (Harta rețelei) vă permite să vedeți statutul și să configurați setările conexiunii la internet, a sistemului și a clienților din rețeaua dvs. Vă permite rapid să vă conectați la Rețeaua de Zonă Vastă (WAN) folosind caracteristica Conectarea Rapidă la Internet (QIS), sau să vă conectați rapid la Rețeaua Zonă Locală (LAN) folosind aplicația WPS.



Note: Pentru mai multe detalii despre WPS referiți-vă la secțiunea aplicației WPS în Capitolul 5 a acestei aplicații a utilizatorului.

Pentru a vizualiza statutul sau pentru configurarea setărilor, faceți click pe oricare din aceste icoane afișate pe pagina principală:

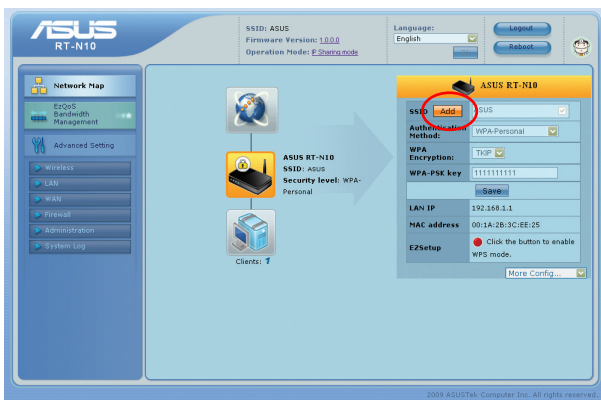
Icoană	Descriere
	Statut Internet Faceți click pe icoană pentru a afișa informații despre statutul conectării la internet, adresa WAN IP, DNS, tipul conexiunii și adresa portalului. De pe ecranul statutului internetului, folosiți caracteristica Conexiune Rapidă la Internet (QIS) pentru a vă conecta rapid la WAN dvs.
	Statutul sistemului Faceți click pe această icoană pentru a afișa informații despre SSID, metoda de autentificare, criptarea WEP, LAN IP, cod PIN, adresă MAC, sau pornirea/oprirea radioului fără cablu. Lansați funcția WPS de pe ecranul Statutului sistemului.
	Statut client Faceți click pe această icoană pentru a afișa informații despre clienți sau computerele în rețea, și vă permite să blocați/deblocați un client.

Crearea de profile SSID multiple

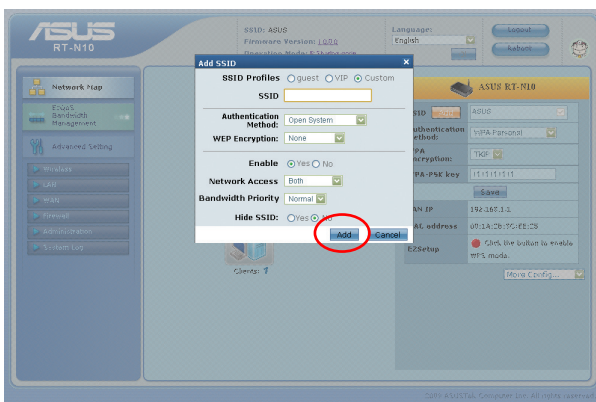
Routerul wireless vă permite să creați profile SSID multiple ce satisfac scenarii de lucru variate.

Pentru a crea un profil SSID:

1. În cadrul **System status (stare Sistem)**, faceți click pe **Add (Adaugă)**.



2. Configurați setările de profil, apoi faceți click pe **Add (Adaugă)**.

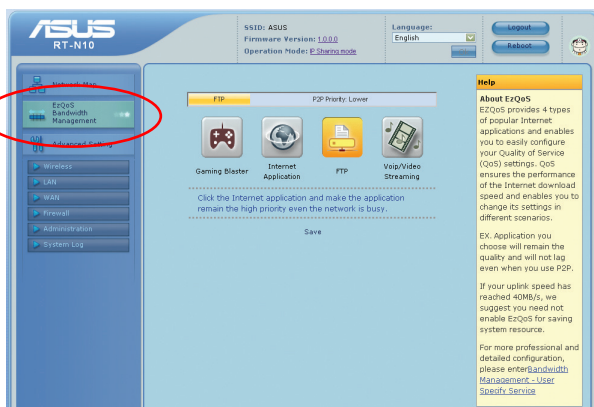


Administrarea lăţimii de bandă cu EzQoS





Administrarea lăţimii de bandă EzQoS vă permite să setaţi prioritatea lăţimii de bandă şi să adminisitraţi traficul din reţea.

Pentru a seta prioritatea lăţimii de bandă:

1. Click **EzQoS Bandwidth Management (Administrarea lăţimii de bandă EzQoS)** din meniul de navigare pe partea stângă a ecranului dvs.



2. Faceţi click pe fiecare din aceste aplicaţii pentru a seta prioritatea lăţimii de bandă:

Icoană	Descriere
	Gaming Blaster Routerul ghidează traficul de jocuri ca primă prioritate.
	Aplicaţie Internet Routerul ghidează emailul, răsfoirea paginilor web şi a altor aplicaţii de internet ca primă prioritate.
	AiDisk Routerul se ocupă prioritar cu trafic de încărcare/descărcare a datelor de pe un server FTP.
	Voip/Rulare Video Routerul se ocupă prioritar cu traficul audio/video.

3. Faceţi click pe **Save (Slavează)** pentru a salva setările de configurare.

Actualizarea softului integrat



Notă: Descărcați ultimul soft integrat de pe pagina web a ASUS la: <http://www.asus.com>

Pentru actualizarea softului integrat:

1. Faceți click pe **Advanced Setting (Setare Avansată)** din cadrul meniului de navigare din partea stângă a ecranului.



2. Din meniul **Administration (Administrare)**, faceți click pe **Firmware Upgrade (Actualizare Soft Integrat)**.
3. În câmpul **New Firmware File (Fișier Nou Soft Integrat)**, faceți click pe **Browse (Răsfoiți)** pentru a localiza noul soft integrat pe computerul dvs.
4. Faceți click pe **Upload (Încărcare)**. Procesul de încărcare durează cam trei minute.

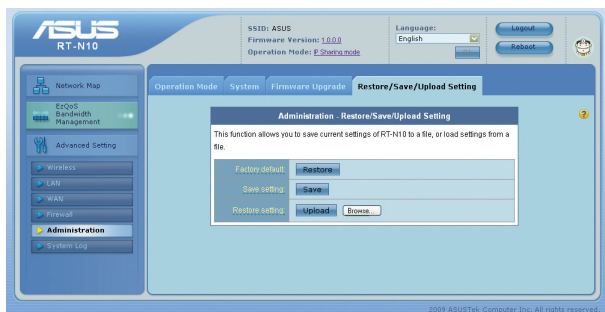


Notă: Dacă procesul de upgrade eșuează, folosiți utilitara **Refacere Soft Integrat** pentru a reface sistemul. Pentru mai multe detalii privind această utilitate, referiți-vă la secțiunea **Restaurare Soft Integrat** în Capitolul 5 a acestui manual al utilizatorului.

Refacerea/Salvarea/Încărcarea setărilor

Pentru a reface/salva/încărca setările:

1. Faceți click pe **Advanced Setting (Setare Avansată)** din cadrul meniului de navigare din partea stângă a ecranului.
2. În cadrul meniului **Administration (Administrare)**, faceți click pe **Restore (Setarea de Refacere)/Save (Salvare)/Upload Setting (Încărcare)**.



3. Selectați sarcina pe care doriți s-o îndepliniți:
 - Pentru a reface setările inițiale din fabrică, faceți click pe **Restore (Refacere)** apoi click **OK** în mesajul de confirmare.
 - Pentru a salva setările prezente ale sistemului, click **Save (Salvează)** și click pe **Save (Salvează)** în fereastra fișierului de încărcare, pentru a salva fișierul sistemului pe ruta preferată.
 - Pentru a reface setarea sistemului anterior, click **Browse (Răsfoiește)** pentru a localiza fișierul sistemului pe care doriți să-l refaceți apoi faceți click pe **Upload (Încărcare)**.

5

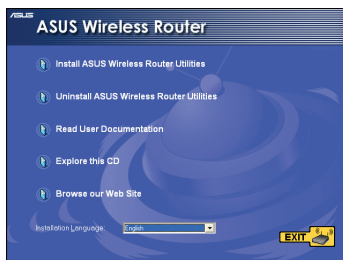
Instalarea utilităților

Instalarea utilităților

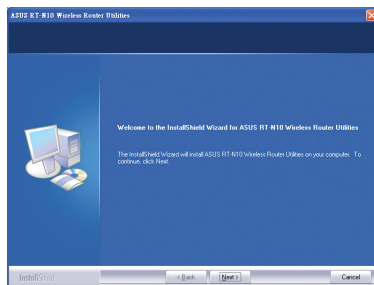
CD-ul conține utilitățile pentru configurarea Routerului ASUS. Pentru a instala Utilitățile ASUS WLAN în Microsoft® Windows, introduceți CD-ul. Dacă Autorun este dezactivat, rulați setup.exe din rădăcina directorului a CD-lui.

Pentru instalarea utilităților:

1. Click **Install...Utilities**.



2. Click **Next (Următorul)**.



-
- ASUS RT-N10 Wireless Router Utilities
- Choose Destination Location
- Select folder where setup will install files.
- Setup will install ASUS RT-N10 Wireless Router Utilities in the following folder:
- To install to this folder, click Next. To install to a different folder, click Browse and select another folder.
- Destination Folder
- C:\MSOCRT\N10 Wireless Router Utilities
- Open...
- Back Next > Cancel

- [illegible]

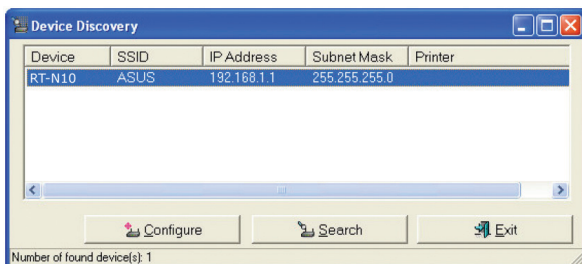
-

Detectarea Dispozitivului

Detectarea Dispozitivului este o utilitară ASUS WLAN ce detectează dispozitivul Router ASUS și permite să configurați dispozitivul.

Pentru a lansa utilitara Detectează Dispozitivul

- De pe desktopul computerului dvs click Start > All programs (Toate Programele) > ASUS Utility (Utilitară ASUS) > **Router fără cablu RT-N10 > Device Discovery (Detectare Dispozitiv)**.



- Click **Configure (Configurează)** pentru a accesa web GUI și a configura routerul wireless.
- Click **Search (Caută)** pentru a căuta raza de acțiune a routerului wireless ASUS.
- Click **Exit (Ieșire)** pentru a ieși din aplicație.



Restabilirea softului integrat

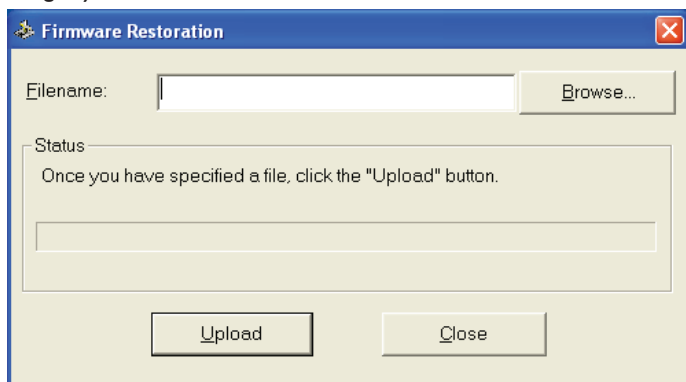
Restabilirea softului integrat este folosit la un router wireless ASUS ce a eșuat în cadrul procesului de upgradare a softului integrat. Încarcă softul integrat pe care îl specificați. Procesul durează aproximativ trei, patru minute.



Important: Lansați modul salvare înainte de folosirea utilității de Refacere a softului integrat.

Pentru a lansa modul salvare și folosire a utilității de restabilire a softului integrat:

1. Scoateți routerul wireless din priză.
2. Țineți apăsat butonul de Refacere de pe panoul din spate și simultan băgați în priză routerul wireless. Eliberați butonul Restabilire când indicatorul LED WPS de pe panoul frontal se aprinde intermitent rar, indicând că routerul wireless este în modul de recuperare.
3. De pe desktop-ul computerului dvs, faceți click pe **Start > All Programs (Toate programele) > ASUS Utility (Utilitara ASUS) > RT-N10 Wireless Router (Router wireless RT-N10) > Firmware Restoration (Restabilire soft integrat)**.



4. Specificați un fișier de soft integrat, apoi faceți click pe **Upload (Încarcă)**.



Notă: Aceasta nu este o utilitară de upgrade a softului integrat și nu poate fi folosită pe un router wireless ASUS în funcțiune. Upgradeul normal al softului integrat trebuie să fie făcut prin intermediul interfeței web. Referiți-vă la Capitolul 4: Configurarea prin web GUI pentru mai multe detalii.

Aplicația WPS

WPS (Conectare protejată Wi-Fi) vă permite să configurați cu ușurință o rețea wireless protejată și sigură.

Folosirea aplicației WPS

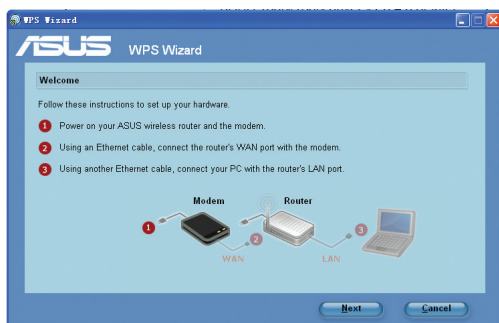


- Asigurați-vă că folosiți un card LAN cu funcție WPS (Conectare Wireless Protejată).
- Sistem de operare Windows® și carduri/adaptoare LAN ce suportă WPS:

Suport OS	Suport Adaptor Wireless
Windows 7	Card Intel® wireless LAN
	ASUS USB-N13 cu UT v4.1.1.0 sau o versiune ulterioară
	ASUS PCE-N13 cu UT v4.0.6.0 sau o versiune ulterioară
	ASUS USB-N10 cu UT v1.0.0.9 sau o versiune ulterioară
XP SP3	Card Intel® wireless LAN
	ASUS USB-N13 cu UT v4.1.1.0 sau o versiune ulterioară
	ASUS PCE-N13 cu UT v4.0.6.0 sau o versiune ulterioară
	ASUS USB-N10 cu UT v1.0.0.9 sau o versiune ulterioară
2000	Card Intel® wireless LAN
	ASUS USB-N13 cu UT v4.1.1.0 sau o versiune ulterioară
	ASUS PCE-N13 cu UT v4.0.6.0 sau o versiune ulterioară
	ASUS USB-N10 cu UT v1.0.0.9 sau o versiune ulterioară

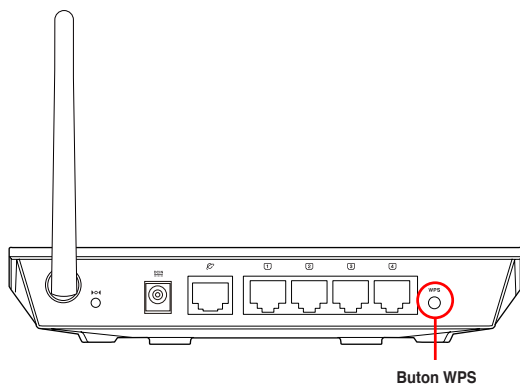
Pentru a folosi aplicația WPS:

1. Urmăți instrucțiunile de pe ecran pentru a configura componentele hardware. Când ați terminat, faceți clic pe **Next (Următorul)**.



Notă: Folosiți aplicația WPS cu un singur client wireless. Dacă clientul wireless nu poate detecta routerul wireless în timp ce e în modul EZSetup, scurtați distanța între client și router.

2. Apăsați pe butonul WPS de pe ruter.



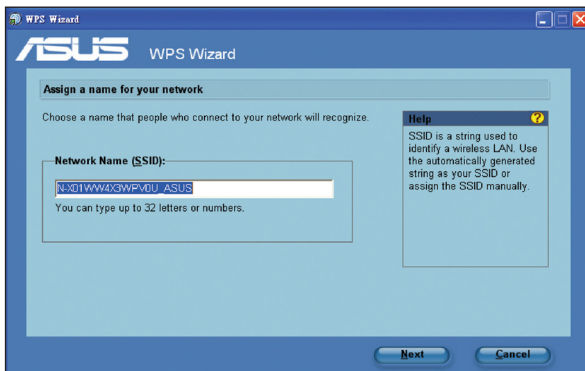
3. La aplicația WPS, click **Next (Următorul)** pentru a continua.



Notă:

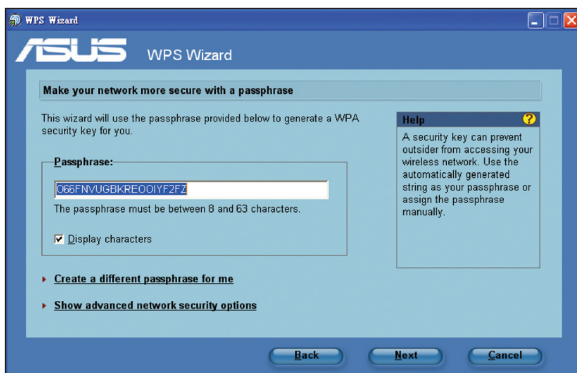
- Atunci când funcționează WPS, legătura la internet se oprește scurt și apoi se restabilește legătura.
- Dacă ați apăsă pe butonul WPS fără a executa expertul WPS, indicatorul LED WPS se aprinde intermitent, iar conexiunea la Internet se întrerupe pentru scurt timp; apoi, conexiunea este restabilă..

4. Tastați numele rețelei sau SSID-ul (identificator set servicii) dorit. Când ați terminat, faceți clic pe **Next (Următorul)**.

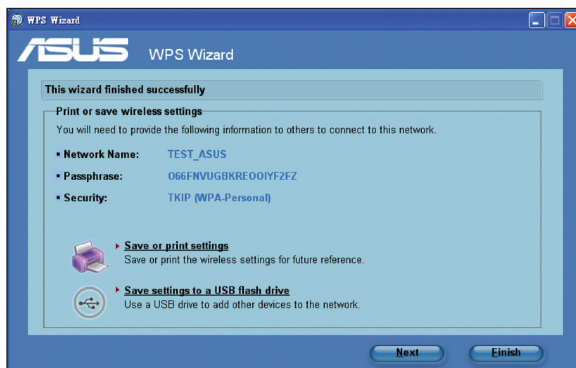


5. Creați și tastați o frază de acces de 8-63 de caractere sau utilizați generatorul automat de fraze de acces, apoi faceți clic pe **Next (Următorul)**.

O frază de acces reprezintă o propoziție, o frază sau o secvență de caractere, utilizată pentru a genera o cheie de securitate.

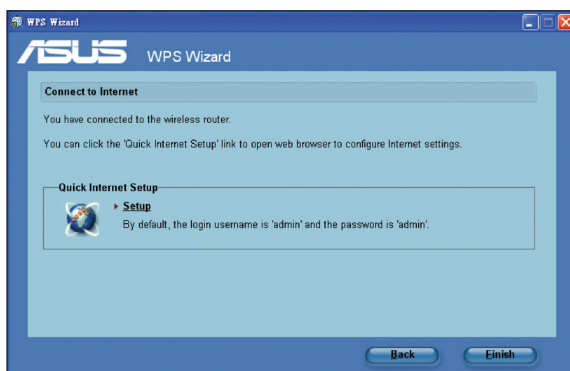


6. După ce ați terminat, faceți clic pe **Save or print settings (Salvare sau imprimare setări)** pentru consultări ulterioare sau pe **Save settings to a USB flash drive (Salvare setări pe o unitate flash pentru USB)** pentru a adăuga alte dispozitive la rețea. Faceți clic pe **Next (Următorul)** pentru a vă conecta la Internet.



Notă: Pentru mai multe detalii despre adăugarea de dispozitive la rețea folosind un dispozitiv USB, referiți-vă la secțiunea Adăugare de dispozitive la rețea folosind un dispozitiv USB de pe pagina următoare.

7. V-ați conectat la router. Dacă doriți să configurați setările de internet faceți clic pe **Setup (Conectare)**. Click **Finish (Terminare)** pentru a termina aplicația WPS.

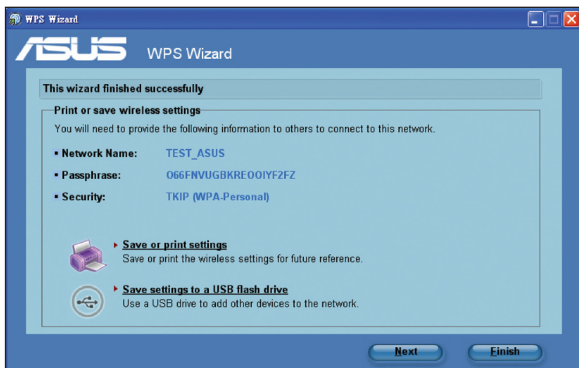


Adăugarea de dispozitive la rețea folosind un dispozitiv USB

Cu aplicația WPS puteți adăuga dispozitive la rețeaua dvs folosind un stick de memorie USB.

Pentru a adăuga dispozitive la rețea folosind un dispozitiv USB:

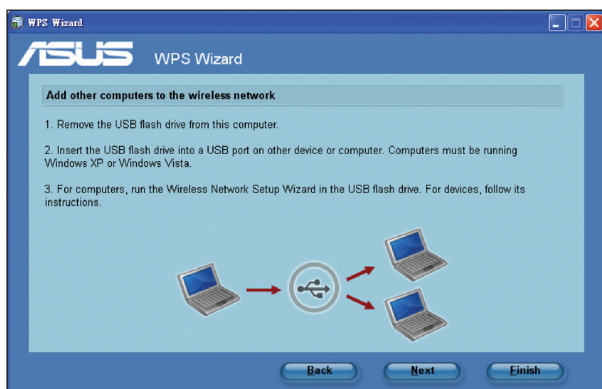
1. În aplicația WPS, efectuați click pe **Save settings to a USB flash drive** (Salvează setări pe un stick de memorie USB).



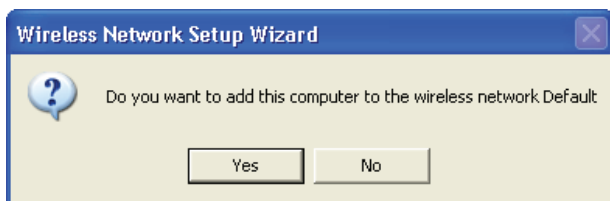
2. Introduceți un dispozitiv USB într-un port USB al computerului dvs, și apoi selectați driverul din listă. Când ați terminat click **Next (Următorul)** pentru a continua.



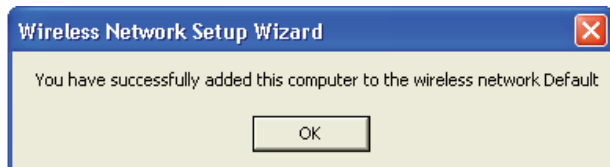
3. Îndepărtați dispozitivul USB din calculator, și apoi introduceți-l ca computerul pe care doriți să-l adăugați rețelei wireless.



4. Localizați **SetupWireless.exe** din dispozitivul USB și faceți dublu click pentru a rula. Click **Yes (Da)** pentru a adăuga acest computer la rețeaua wireless.



5. Click **OK** pentru a ieși din **Wireless Network Setup Wizard** (Conectarea Rețelei Wireless).



Remediarea defecțiunilor

Acest ghid de remediare a defecțiunilor furnizează soluții pentru anumite probleme comune pe care le-ați putea întâlni în timpul instalării sau folosirii Routerului ASUS. Aceste probleme necesită simple remedieri pe care le puteți îndeplini chiar dvs. Contactați Centru de Suport Tehnic ASUS dacă întâlniți probleme nementionate în acest capitol.

Problemă	Acțiune
Nu pot accesa web GUI pentru a configura routerul.	<ol style="list-style-type: none"> 1. lansați un browser web apoi click Toos (Unele) > Internet Options... (Opțiuni Internet) 2. În cadrul Temporary Internet files (fișiere temporare internet), click Delete Cookies (Șterge Cookies)... și Delete Files (Șterge Fișiere).... 3. Dezactivați setările proxy ale browserului web.
Clientul nu poate stabili o legătură wireless cu routerul.	<p>În afara razei:</p> <ul style="list-style-type: none"> • Puneți routerul mai aproape de clientul wireless. • Încercați să schimbați setările canalului. <p>Autentificare:</p> <ul style="list-style-type: none"> • Folosiți conexiune cu cablu pentru a vă conecta la router. • Verificați setările de securitate wireless. • Apăsați butonul Refacere de pe panoul din spate pentru mai mult de cinci secunde. <p>Nu poate găsi routerul:</p> <ul style="list-style-type: none"> • Apăsați butonul Refacere de pe panoul din spate pentru mai mult de cinci secunde. • Verificați setarea adaptorului wireless precum SSID și setarea de criptare.

Problemă	Acțiune
Nu poate accesa la internet prin adaptorul LAN wireless	<ul style="list-style-type: none"> • Mutați routerul mai aproape de clientul wireless. • Verificați dacă adaptorul wireless este conectat corespunzător la router. • Verificați dacă canalul wireless în uz este conform cu canalele disponibile în zona/țara dvs. • Verificați setările de criptare. • Verificați dacă conexiunea ADSL sau a cablului este corectă. • Reîncercați folosind un alt cablu Ethernet.
Internetul nu este accesibil	<ul style="list-style-type: none"> • Verificați statutul indicatorilor pe modemul ADSL și router. • Verificați dacă LED-ul WAN de pe router este APRINS. Dacă nu schimbați cablul și încercați din nou.
Când "Link-ul" Modemului ADSL este PORNIT (nu pâlpâie) înseamnă că accesul la internet e posibil.	<ul style="list-style-type: none"> • Reporniți calculatorul • Referiți-vă la Ghidul Rapis de Pornire al routerului și reconfigurați setările. • Verificați dacă LED-ul WAN de pe router este APRINS. • Verificați setările de criptare wireless. • Verificați dacă computerul poate obține adresă IP (prin rețeaua cu cablu sau cea wireless). • Asigurați-vă că browserul web este configurat pentru a folosi LAN local, și că nu este configurat să folosească un proxy server.
Dacă lumina "link-ului" ADSL clipește încontinuu sau e stinsă permanent, accesul la internet nu este posibil – routerul nu poate stabili legătura la rețeaua ADSL.	<ul style="list-style-type: none"> • Asigurați-vă că toate cablurile sunt corect conectate. • Deconectați cablul de curent de la modemul de cablu sau ADSL, așteptați câteva minute și reconectați. • Dacă lumina de la ADSL continuă să clipească sau să fie stinsă, contactați furnizorul dvs de servicii ADSL.
Numele rețelei sau codul de criptare e uitat	<ul style="list-style-type: none"> • Încercați conectarea prin cablu și configurați criptarea wireless din nou. • Apăsăți butonul Refacere din spatele routerului pentru mai mult de cinci secunde.

Problemă	Acțiune
Cum să readuc sistemul la setările sale inițiale	<ul style="list-style-type: none"> • Apăsați butonul Refacere din spatele routerului pentru mai mult de cinci secunde. • Referiți-vă la secțiunea Refacerea softului integrat în capitolul 5 acestui manual al utilizatorului. <p>Următoarele sunt setări inițiale de fabrică:</p> <p>Nume utilizator: admin</p> <p>Parolă: admin</p> <p>Validează DHCP: Da (când cablul WAN este conectat)</p> <p>Adresă IP: 192.168.1.1</p> <p>Nume domeniu: (Gol)</p> <p>Subnet Mask: 255. 255. 255.0</p> <p>DNS Server 1: 192.168.1.1</p> <p>DNS Server 2: (Gol)</p> <p>SSID: ASUS</p>
Nu pot folosi 192.168.1.1 pentru a intra în web GUI.	<p>Verificați modul de operare al routerului.</p> <p>În modul Router, adresa IP inițială e 192.168.1.1.</p> <p>În modul Repetare / AP, folosiți Descoperire Dispozitiv pentru a găsi adresă IP a routerului.</p>

Serviciul ASUS DDNS

RT-N10 suportă serviciul ASUS DDNS este primul model care acceptă serviciul ASUS DDNS. Atunci când înlocuiți dispozitive la centrul de service, dacă v-ați abonat la serviciul ASUS DDNS și doriți să păstrați numele inițial al domeniului, este obligatoriu să transferați datele. Pentru mai multe informații, vizitați centrul de service local.



Notă:

Dacă nu există nicio activitate în domeniu – cum ar fi reconfigurarea router-ului sau accesarea numelui de domeniu înregistrat - timp de 90 de zile, sistemul șterge automat informațiile înregistrate.

Dacă întâmpinați probleme sau dificultăți de utilizare a dispozitivului, contactați centrul de service.

Întrebări frecvente (FAQ)

1. Informațiile înregistrate se vor pierde sau vor fi înregistrate de alte persoane?

Dacă nu ați actualizat informațiile înregistrate timp de 90 de zile, sistemul șterge automat informațiile înregistrate și este posibil ca numele domeniului să fie înregistrat de alte persoane.

2. Nu m-am abonat la ASUS DDNS pentru router-ul pe care l-am cumpărat acum șase luni. Pot să mai înregistrez router-ul?

Da, vă mai puteți înregistra la serviciul ASUS DDNS pentru router-ul dvs. Serviciul DDNS este încorporat în router-ul dvs., astfel încât vă puteți înregistra la serviciul ASUS DDNS oricând. Înainte de înregistrare, faceți clic pe Query (Interogare) pentru a verifica dacă numele gazdei a fost înregistrat sau nu. Dacă nu, sistemul înregistrează numele gazdei automat.

3. Am înregistrat un nume de domeniu înainte și a funcționat până când prietenii mei mi-au spus că nu mai pot accesa numele de domeniu.

Verificați următoarele:

1. Dacă Internetul funcționează corect;
2. Dacă serverul DNS funcționează corect;
3. Data ultimei actualizări a numelui de domeniu.

Dacă problemele de accesare a numelui de domeniu persistă, contactați centrul de service.

4. Pot înregistra două nume de domenii pentru a accesa separat serverele http și ftp?

- R. Nu, nu puteți face acest lucru. Puteți înregistra un singur nume de domeniu pentru un router. Utilizați maparea de porturi pentru implementarea aplicațiilor de securitate în rețea.

5. De ce există adrese IP WAN diferite în MS DOS și în pagina de configurare a router-ului după ce repornesc computerul?

Acest lucru este normal. Intervalul de timp dintre serverul DNS al furnizorului de servicii de Internet și serviciul ASUS DDNS generează adrese IP WAN diferite în MS DOS și în pagina de configurare a router-ului. Este posibil ca furnizorii de servicii de Internet diferiți să aibă intervale de timp diferite pentru actualizarea adreselor IP.

7. Serviciul ASUS DDNS este gratuit sau este doar o versiune de încercare?

Serviciul ASUS DDNS este un serviciu gratuit și încorporat în unele routere ASUS. Verificați dacă router-ul dvs. ASUS acceptă serviciul ASUS DDNS.

Uwagi

Federal Communications Commission Statement

This device complies with Part 15 of the FCC Rules. Operation is subject to the following two conditions:

- This device may not cause harmful interference.
- This device must accept any interference received, including interference that may cause undesired operation.

This equipment has been tested and found to comply with the limits for a class B digital device, pursuant to part 15 of the FCC Rules. These limits are designed to provide reasonable protection against harmful interference in a residential installation.

This equipment generates, uses and can radiate radio frequency energy and, if not installed and used in accordance with the instructions, may cause harmful interference to radio communications. However, there is no guarantee that interference will not occur in a particular installation. If this equipment does cause harmful interference to radio or television reception, which can be determined by turning the equipment off and on, the user is encouraged to try to correct the interference by one or more of the following measures:

- Reorient or relocate the receiving antenna.
- Increase the separation between the equipment and receiver.
- Connect the equipment into an outlet on a circuit different from that to which the receiver is connected.
- Consult the dealer or an experienced radio/TV technician for help.



Caution: Any changes or modifications not expressly approved by the party responsible for compliance could void the user's authority to operate the equipment.

Prohibition of Co-location

This device and its antenna(s) must not be co-located or operating in conjunction with any other antenna or transmitter

Safety Information

To maintain compliance with FCC's RF exposure guidelines, this equipment should be installed and operated with minimum distance 20cm between the radiator and your body. Use on the supplied antenna.

Declaration of Conformity for R&TTE directive 1999/5/EC

Essential requirements – Article 3

Protection requirements for health and safety – Article 3.1a

Testing for electric safety according to EN 60950-1 has been conducted. These are considered relevant and sufficient.

Protection requirements for electromagnetic compatibility – Article 3.1b

Testing for electromagnetic compatibility according to EN 301 489-1 and EN 301 489-17 has been conducted. These are considered relevant and sufficient.

Effective use of the radio spectrum – Article 3.2

Testing for radio test suites according to EN 300 328- 2 has been conducted. These are considered relevant and sufficient.

CE Mark Warning

This is a Class B product, in a domestic environment, this product may cause radio interference, in which case the user may be required to take adequate measures.

GNU General Public License

Licensing information

This product includes copyrighted third-party software licensed under the terms of the GNU General Public License. Please see The GNU General Public License for the exact terms and conditions of this license. We include a copy of the GPL with every CD shipped with our product. All future firmware updates will also be accompanied with their respective source code. Please visit our web site for updated information. Note that we do not offer direct support for the distribution.

GNU GENERAL PUBLIC LICENSE

Version 2, June 1991

Copyright (C) 1989, 1991 Free Software Foundation, Inc.

59 Temple Place, Suite 330, Boston, MA 02111-1307 USA

Everyone is permitted to copy and distribute verbatim copies of this license document, but changing it is not allowed.

Preamble

The licenses for most software are designed to take away your freedom to share and change it. By contrast, the GNU General Public License is intended to guarantee your freedom to share and change free software--to make sure the software is free for all its users. This General Public License applies to most of the Free Software Foundation's software and to any other program whose authors commit to using it. (Some other Free Software Foundation software is covered by the GNU Library General Public License instead.) You can apply it to your programs, too.

When we speak of free software, we are referring to freedom, not price. Our General Public Licenses are designed to make sure that you have the freedom to distribute copies of free software (and charge for this service if you wish), that you receive source code or can get it if you want it, that you can change the software or use pieces of it in new free programs; and that you know you can do these things.

To protect your rights, we need to make restrictions that forbid anyone to deny you these rights or to ask you to surrender the rights. These restrictions translate to certain responsibilities for you if you distribute copies of the software, or if you modify it.

For example, if you distribute copies of such a program, whether gratis or for a fee, you must give the recipients all the rights that you have. You must make sure that they, too, receive or can get the source code. And you must show them these terms so they know their rights.

We protect your rights with two steps: (1) copyright the software, and (2) offer you this license which gives you legal permission to copy, distribute and/or modify the software.

Also, for each author's protection and ours, we want to make certain that everyone understands that there is no warranty for this free software. If the software is modified by someone else and passed on, we want its recipients to know that what they have is not the original, so that any problems introduced by others will not reflect on the original authors' reputations.

Finally, any free program is threatened constantly by software patents. We wish to avoid the danger that redistributors of a free program will individually obtain patent licenses, in effect making the program proprietary. To prevent this, we have made it clear that any patent must be licensed for everyone's free use or not licensed at all. The precise terms and conditions for copying, distribution and modification follow.

Terms & conditions for copying, distribution, & modification

0. This License applies to any program or other work which contains a notice placed by the copyright holder saying it may be distributed under the terms of this General Public License. The "Program", below, refers to any such program or work, and a "work based on the Program" means either the Program or any derivative work under copyright law: that is to say, a work containing the Program or a portion of it, either verbatim or with modifications and/or translated into another language. (Hereinafter, translation is included without limitation in the term "modification".) Each licensee is addressed as "you".

Activities other than copying, distribution and modification are not covered by this License; they are outside its scope. The act of running the Program is not restricted, and the output from the Program is covered only if its contents constitute a work based on the Program (independent of having been made by running the Program). Whether that is true depends on what the Program does.

1. You may copy and distribute verbatim copies of the Program's source code as you receive it, in any medium, provided that you conspicuously and appropriately publish on each copy an appropriate copyright notice and disclaimer of warranty; keep intact all the notices that refer to this License and to the absence of any warranty; and give any other recipients of the Program a copy of this License along with the Program.

You may charge a fee for the physical act of transferring a copy, and you may at your option offer warranty protection in exchange for a fee.

2. You may modify your copy or copies of the Program or any portion of it, thus forming a work based on the Program, and copy and distribute such

modifications or work under the terms of Section 1 above, provided that you also meet all of these conditions:

- a) You must cause the modified files to carry prominent notices stating that you changed the files and the date of any change.
- b) You must cause any work that you distribute or publish, that in whole or in part contains or is derived from the Program or any part thereof, to be licensed as a whole at no charge to all third parties under the terms of this License.
- c) If the modified program normally reads commands interactively when run, you must cause it, when started running for such interactive use in the most ordinary way, to print or display an announcement including an appropriate copyright notice and a notice that there is no warranty (or else, saying that you provide a warranty) and that users may redistribute the program under these conditions, and telling the user how to view a copy of this License. (Exception: if the Program itself is interactive but does not normally print such an announcement, your work based on the Program is not required to print an announcement.)

These requirements apply to the modified work as a whole. If identifiable sections of that work are not derived from the Program, and can be reasonably considered independent and separate works in themselves, then this License, and its terms, do not apply to those sections when you distribute them as separate works. But when you distribute the same sections as part of a whole which is a work based on the Program, the distribution of the whole must be on the terms of this License, whose permissions for other licensees extend to the entire whole, and thus to each and every part regardless of who wrote it.

Thus, it is not the intent of this section to claim rights or contest your rights to work written entirely by you; rather, the intent is to exercise the right to control the distribution of derivative or collective works based on the Program.

In addition, mere aggregation of another work not based on the Program with the Program (or with a work based on the Program) on a volume of a storage or distribution medium does not bring the other work under the scope of this License.

- 3. You may copy and distribute the Program (or a work based on it, under Section 2) in object code or executable form under the terms of Sections 1 and 2 above provided that you also do one of the following:
 - a) Accompany it with the complete corresponding machine-readable source code, which must be distributed under the terms of Sections 1 and 2 above on a medium customarily used for software interchange; or,
 - b) Accompany it with a written offer, valid for at least three years, to give any third party, for a charge no more than your cost of physically performing source distribution, a complete machine-readable copy of the corresponding source code, to be distributed under the terms of Sections 1 and 2 above on a medium customarily used for software interchange; or,

c) Accompany it with the information you received as to the offer to distribute corresponding source code. (This alternative is allowed only for noncommercial distribution and only if you received the program in object code or executable form with such an offer, in accord with Subsection b above.)

The source code for a work means the preferred form of the work for making modifications to it. For an executable work, complete source code means all the source code for all modules it contains, plus any associated interface definition files, plus the scripts used to control compilation and installation of the executable. However, as a special exception, the source code distributed need not include anything that is normally distributed (in either source or binary form) with the major components (compiler, kernel, and so on) of the operating system on which the executable runs, unless that component itself accompanies the executable.

If distribution of executable or object code is made by offering access to copy from a designated place, then offering equivalent access to copy the source code from the same place counts as distribution of the source code, even though third parties are not compelled to copy the source along with the object code.

4. You may not copy, modify, sublicense, or distribute the Program except as expressly provided under this License. Any attempt otherwise to copy, modify, sublicense or distribute the Program is void, and will automatically terminate your rights under this License. However, parties who have received copies, or rights, from you under this License will not have their licenses terminated so long as such parties remain in full compliance.
5. You are not required to accept this License, since you have not signed it. However, nothing else grants you permission to modify or distribute the Program or its derivative works. These actions are prohibited by law if you do not accept this License. Therefore, by modifying or distributing the Program (or any work based on the Program), you indicate your acceptance of this License to do so, and all its terms and conditions for copying, distributing or modifying the Program or works based on it.
6. Each time you redistribute the Program (or any work based on the Program), the recipient automatically receives a license from the original licensor to copy, distribute or modify the Program subject to these terms and conditions. You may not impose any further restrictions on the recipients' exercise of the rights granted herein. You are not responsible for enforcing compliance by third parties to this License.
7. If, as a consequence of a court judgment or allegation of patent infringement or for any other reason (not limited to patent issues), conditions are imposed

on you (whether by court order, agreement or otherwise) that contradict the conditions of this License, they do not excuse you from the conditions of this License. If you cannot distribute so as to satisfy simultaneously your obligations under this License and any other pertinent obligations, then as a consequence you may not distribute the Program at all. For example, if a patent license would not permit royalty-free redistribution of the Program by all those who receive copies directly or indirectly through you, then the only way you could satisfy both it and this License would be to refrain entirely from distribution of the Program.

If any portion of this section is held invalid or unenforceable under any particular circumstance, the balance of the section is intended to apply and the section as a whole is intended to apply in other circumstances.

It is not the purpose of this section to induce you to infringe any patents or other property right claims or to contest validity of any such claims; this section has the sole purpose of protecting the integrity of the free software distribution system, which is implemented by public license practices. Many people have made generous contributions to the wide range of software distributed through that system in reliance on consistent application of that system; it is up to the author/donor to decide if he or she is willing to distribute software through any other system and a licensee cannot impose that choice.

This section is intended to make thoroughly clear what is believed to be a consequence of the rest of this License.

8. If the distribution and/or use of the Program is restricted in certain countries either by patents or by copyrighted interfaces, the original copyright holder who places the Program under this License may add an explicit geographical distribution limitation excluding those countries, so that distribution is permitted only in or among countries not thus excluded. In such case, this License incorporates the limitation as if written in the body of this License.

9. The Free Software Foundation may publish revised and/or new versions of the General Public License from time to time. Such new versions will be similar in spirit to the present version, but may differ in detail to address new problems or concerns.

Each version is given a distinguishing version number. If the Program specifies a version number of this License which applies to it and “any later version”, you have the option of following the terms and conditions either of that version or of any later version published by the Free Software Foundation. If the Program does not specify a version number of this License, you may choose any version ever published by the Free Software Foundation.

10. If you wish to incorporate parts of the Program into other free programs whose distribution conditions are different, write to the author to ask for permission.

For software which is copyrighted by the Free Software Foundation, write to the Free Software Foundation; we sometimes make exceptions for this. Our decision will be guided by the two goals of preserving the free status of all derivatives of our free software and of promoting the sharing and reuse of software generally.

NO WARRANTY

11 BECAUSE THE PROGRAM IS LICENSED FREE OF CHARGE, THERE IS NO WARRANTY FOR THE PROGRAM, TO THE EXTENT PERMITTED BY APPLICABLE LAW. EXCEPT WHEN OTHERWISE STATED IN WRITING THE COPYRIGHT HOLDERS AND/OR OTHER PARTIES PROVIDE THE PROGRAM "AS IS" WITHOUT WARRANTY OF ANY KIND, EITHER EXPRESSED OR IMPLIED, INCLUDING, BUT NOT LIMITED TO, THE IMPLIED WARRANTIES OF MERCHANTABILITY AND FITNESS FOR A PARTICULAR PURPOSE. THE ENTIRE RISK AS TO THE QUALITY AND PERFORMANCE OF THE PROGRAM IS WITH YOU. SHOULD THE PROGRAM PROVE DEFECTIVE, YOU ASSUME THE COST OF ALL NECESSARY SERVICING, REPAIR OR CORRECTION.

12 IN NO EVENT UNLESS REQUIRED BY APPLICABLE LAW OR AGREED TO IN WRITING WILL ANY COPYRIGHT HOLDER, OR ANY OTHER PARTY WHO MAY MODIFY AND/OR REDISTRIBUTE THE PROGRAM AS PERMITTED ABOVE, BE LIABLE TO YOU FOR DAMAGES, INCLUDING ANY GENERAL, SPECIAL, INCIDENTAL OR CONSEQUENTIAL DAMAGES ARISING OUT OF THE USE OR INABILITY TO USE THE PROGRAM (INCLUDING BUT NOT LIMITED TO LOSS OF DATA OR DATA BEING RENDERED INACCURATE OR LOSSES SUSTAINED BY YOU OR THIRD PARTIES OR A FAILURE OF THE PROGRAM TO OPERATE WITH ANY OTHER PROGRAMS), EVEN IF SUCH HOLDER OR OTHER PARTY HAS BEEN ADVISED OF THE POSSIBILITY OF SUCH DAMAGES.

END OF TERMS AND CONDITIONS

NCC warning

經型式認證合格之低功率射頻電機，非經許可，公司、商號或使用者均不得擅自變更頻率、加大功率或變更原設計之特性及功能。

低功率射頻電機之使用不得影響飛航安全及干擾合法通信；經發現有干擾現象時，應立即停用，並改善至無干擾時方得繼續使用。

前項合法通信，指依電信法規定作業之無線電通信。

低功率射頻電機須忍受合法通信或工業、科學及醫療用電波輻射性電機設備之干擾。

REACH

Complying with the REACH (Registration, Evaluation, Authorisation, and Restriction of Chemicals) regulatory framework, we published the chemical substances in our products at ASUS REACH website at <http://csr.asus.com/english/REACH.htm>.

Safety Warning

SAFE TEMP: This wireless router should be only used in environments with ambient temperatures between 5°C(41°F) and 40°C(104°F).

DO NOT expose to or use near liquids, rain, or moisture. **DO NOT** use the modem during electrical storms.

Informații de contact despre producător

ASUSTeK COMPUTER INC.

Adresa companiei	15 Li-Te Road, Peitou, Taipei, Taiwan 11259
Site web	www.asus.com.tw

Asistență tehnică

Telefon	+886228943447
Asistență fax	+886228907698
Asistență online	support.asus.com *

ASUS COMPUTER INTERNATIONAL (America)

Adresa companiei	800 Corporate Way, Fremont, CA 94539, USA
Telefon	+15029550883
Fax	+15029338713
Site web	usa.asus.com
Asistență online	support.asus.com *

ASUS COMPUTER GmbH (Germany și Austria)

Adresa companiei	Harkort Str. 21-23, D40880 Ratingen, Germany
Fax	+492102959911
Site web	www.asus.de
Contact online	www.asus.de/sales

Asistență tehnică

Componentă telefon	+49-1805-010923
System/Notebook	
/Eee/Telefon LCD	+49-1805-010920
Asistență fax	+492102959911
Asistență online	support.asus.com *

* 0,14 euro/minut de pe o linie telefonică fixă din Germania; 0,42 euro/minut de pe un telefon mobil.

Manufacturer:	ASUSTeK Computer Inc. Tel: +886-2-2894-3447 Address: No. 150, LI-TE RD., PEITOU, TAIPEI 112, TAIWAN
Authorised representative in Europe:	ASUS Computer GmbH Address: HARKORT STR. 21-23, 40880 RATINGEN, GERMANY
Authorised distributors in Turkey:	BOGAZICI BİL GİSAYAR SAN. VE TİC. A.Ş. Tel: +90 212 3311000 Address: AYAZAGA MAH. KEMERBURGAZ CAD. NO.10 AYAZAGA/İSTANBUL CİZGİ Elektronik San. Tic. Ltd. Şti. Tel: 0090 2123567070 Address: CEMAL SURURİ CD. HALİM MERİÇ İS MERKEZİ No:15/C D: 5-6 34394 MECİDİYEKÖY/İSTANBUL

EEE Yönetmeliğine Uygundur.