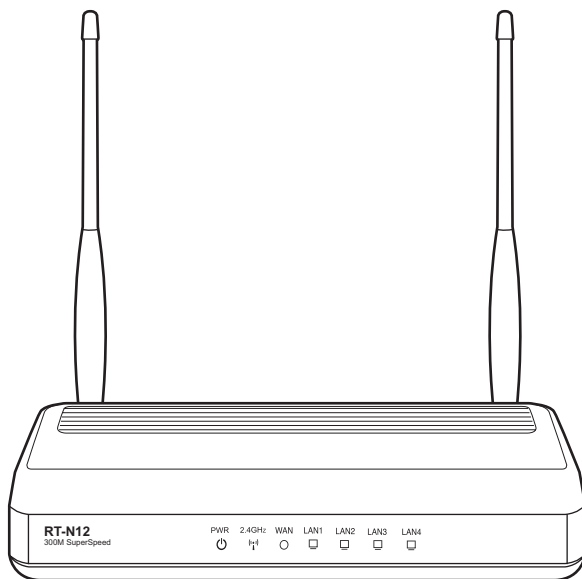




**RT-N12 B1**  
**Roteador SuperSpeed N**



**Manual do Usuário**

BP6473

Primeira Edição V2

Junho de 2011

**Direitos Autorais © 2011 ASUSTeK Computer Inc. Todos os Direitos Reservados.**

Nenhuma parte deste manual, incluindo os produtos e softwares descritos nele, pode ser reproduzida, transmitida, transcrita, armazenada em um sistema de recuperação ou traduzida em qualquer idioma de qualquer forma ou sob qualquer meio, exceto a documentação mantida pelo comprador para propostas de backup, sem a permissão escrita expressa da ASUSTeK COMPUTER INC. ("ASUS").

A garantia ou serviço do produto não será estendida se: (1) o produto é reparado, modificado ou alterado, a menos que este reparo, modificação ou alteração seja autorizada por escrito pela ASUS; ou (2) o número de série do produto esteja defasado ou faltando.

A ASUS FORNECE ESTE MANUAL "COMO É" SEM GARANTIA DE QUALQUER TIPO, SEJA EXPRESSA OU IMPLÍCITA, INCLUINDO MAS NÃO LIMITADA ÀS GARANTIAS IMPLÍCITAS OU CONDIÇÕES DE COMERCIALIZAÇÃO OU ADEQUAÇÃO PARA UM FIM EM PARTICULAR. SOB NENHUMA CIRCUNSTÂNCIA, A ASUS, SEUS DIRETORES, EXECUTIVOS, EMPREGADOS OU AGENTES SÃO RESPONSÁVEIS POR QUALQUER DANO INDIRETO, ESPECIAL, INCIDENTAL OU CONSEQUENCIAL (INCLUINDO DANOS POR PERDA DE LUCROS, PERDA DE NEGÓCIOS, PERDA DE USO OU DADOS, INTERRUPÇÃO DE NEGÓCIOS E SIMILARES), MESMO SE A ASUS TIVER SIDO AVISADA DA POSSIBILIDADE DE QUE ESTES DANOS SÃO DECORRENTES DE QUALQUER DEFEITO OU ERRO NESTE MANUAL OU PRODUTO.

AS ESPECIFICAÇÕES E INFORMAÇÕES CONTIDAS NESTE MANUAL SÃO FORNECIDAS APENAS PARA USO INDIVIDUAL E ESTÃO SUJEITAS À ALTERAÇÕES A QUALQUER MOMENTO SEM AVISO PRÉVIO E NÃO DEVEM SER ADMITIDAS COMO UM COMPROMISSO DA ASUS. A ASUS NÃO ASSUME RESPONSABILIDADE POR QUALQUER ERRO OU IMPRECIÇÃO QUE POSSA SURTIR NESTE MANUAL, INCLUINDO OS PRODUTOS E SOFTWARES DESCRITOS NELE.

Os produtos e nomes da empresa que aparecem neste manual podem ou não ser marcas registradas ou direitos autorais de suas respectivas empresas e são usadas apenas para identificação ou explicação e para o benefício dos proprietários, sem intenção de infração.

# Índice

Sobre este guia .....	4
<b>Capítulo 1: Conhecendo seu roteador sem fio</b>	
Conteúdo da embalagem .....	7
Requisitos do sistema.....	7
Antes de iniciar .....	7
Recursos do hardware .....	8
Painel frontal .....	8
Painel posterior .....	9
Painel inferior .....	10
<b>Capítulo 2: Configurando o equipamento</b>	
Instalando o roteador sem fio .....	11
Usando a Instalação Rápida de Internet.....	11
Instalando o roteador sem fio no modo Roteador.....	12
Instalando o roteador sem fio no modo Repetidor .....	15
Instalando o roteador sem fio no modo Ponto de Acesso (AP) .....	17
<b>Capítulo 3: Configurando os clientes da rede</b>	
Acessando o roteador sem fio .....	19
Configurando um endereço IP para o cliente sem fio ou com fio ...	19
<b>Capítulo 4: Configurando através da Interface Gráfica do Usuário</b>	
Configurando através da Interface Gráfica do Usuário .....	27
Usando o Mapa de Rede .....	29
Criando perfis SSID múltiplos .....	30
Gerenciando a largura da banda com EzQoS.....	31
Atualizando o firmware .....	32
Restaurando/Salvando/Carregando as Configurações .....	33
<b>Capítulo 5: Instalando os utilitários</b>	
Instalando os utilitários .....	35
Device Discovery .....	37
Restauração do Firmware.....	38
<b>Capítulo 6: Resolução de Problemas</b>	

# Índice

<b>Resolução de Problemas .....</b>	<b>39</b>
<b>Serviço de DDNS - DNS Dinâmico da ASUS .....</b>	<b>42</b>
Perguntas Frequentes (FAQs) .....	42
<b>Anexos</b>	
<b>Avisos .....</b>	<b>45</b>
<b>Informações de contato ASUS .....</b>	<b>53</b>

## Sobre este guia

Este guia do usuário contém informações que você precisa para instalar e configurar o Roteador Sem Fio ASUS.

## Como este guia está organizado

Este guia contém as seguintes partes:

- **Capítulo 1: Conhecendo seu roteador sem fio**  
Este capítulo fornece informações sobre o conteúdo da embalagem, os requisitos do sistema, recursos de hardware e os indicadores de LED do Roteador Sem Fio ASUS.

- **Capítulo 2: Configurando o equipamento**

Este capítulo fornece as instruções sobre a instalação, acesso e configuração do Roteador Sem Fio ASUS.

- **Capítulo 3: Configurando os clientes da rede**

Este capítulo fornece instruções sobre a instalação dos clientes em sua rede para trabalhar com seu Roteador Sem Fio ASUS.

- **Capítulo 4: Configurando através da interface gráfica do usuário**

Este capítulo fornece instruções sobre a configuração do Roteador Sem Fio ASUS, usando sua interface gráfica do usuário.

- **Capítulo 5: Instalando os utilitários**

Este capítulo fornece informações sobre os utilitários que estão disponíveis no CD de suporte.

- **Capítulo 6: Resolução de Problemas**

Este capítulo lhe fornece um guia de resolução de problemas para a solução de problemas comuns que você pode encontrar ao usar o Roteador Sem Fio ASUS.

- **Anexos**

Este capítulo lhe fornece as Declarações de Segurança e Avisos regulamentares.

## Convenções usadas neste guia



**ADVERTÊNCIA:** Informações para evitar danos a si mesmo ao tentar completar uma tarefa.



**CUIDADO:** Informações para evitar danos aos componentes ao tentar completar uma tarefa.



**IMPORTANTE:** Instruções que você DEVE seguir para completar uma tarefa.



**OBS.:** Dicas e informações adicionais para ajudar a completar a tarefa.

[illegible]

# 1

## Conhecendo seu roteador sem fio

### Conteúdo da embalagem

Verifique os seguintes itens na embalagem de seu Roteador Sem Fio ASUS.

- ☒ Roteador Sem Fio RT-N12 B1
- ☒ Fonte de alimentação de energia (110/220 V)
- ☒ CD de suporte (manual, utilitários)
- ☒ Cabo de rede com conectores RJ45
- ☒ Antena destacável x2
- ☒ Guia de Início Rápido



---

**Obs.:** Se algum destes itens estiver danificado ou faltando, entre em contato com o seu revendedor.

---

### Requisitos do sistema

Antes de instalar o Roteador Sem Fio ASUS, certifique-se que seu sistema/rede observa os seguintes requisitos:

- Uma porta Ethernet RJ-45 (10Base-T/100Base-TX)
- Pelo menos um adaptador sem fio IEEE 802.11 b/g/n
- Um TCP/IP instalado e navegador Internet

### Antes de iniciar

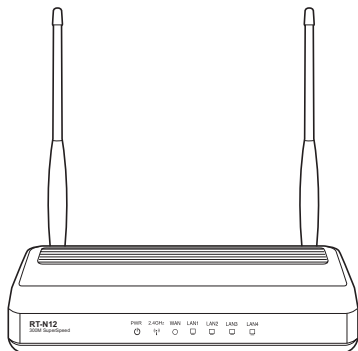
Tome nota das seguintes diretrizes antes de instalar o Roteador Sem Fio ASUS:

- O comprimento do cabo Ethernet que conecta o dispositivo à rede (hub, ADSL/modem a cabo, roteador, wall patch) não deve exceder 100 metros.
- Coloque o dispositivo sobre uma superfície plana e estável, o mais longe possível do solo.
- Mantenha o dispositivo sem qualquer obstrução de metal e afastado da luz direta do sol.
- Mantenha o dispositivo afastado de transformadores, motores de alta resistência, lâmpadas fluorescentes, forno de microondas, refrigeradores e outros equipamentos industriais para evitar perdas de sinal.
- Instale o dispositivo em uma área central para fornecer a cobertura ideal para





- todos os dispositivos móveis sem fio.
- Instale o roteador a pelo menos 20 cm de uma pessoa, para garantir que o produto seja operado de acordo com as Diretrizes RF de Exposição Humana, adotada pela Comissão Federal de Comunicações.

## Recursos do hardware

### Painel frontal

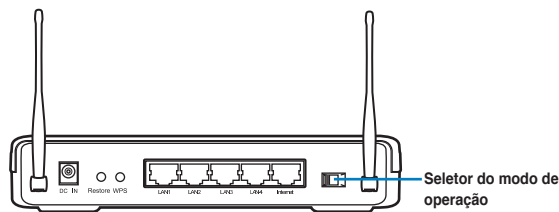


### Indicadores de estado

LED	Estado	Indicação
 (Energia)	Desligado	Nenhuma energia nem sinal sem fio é desabilitado
	Ligado	Sistema pronto
	Piscando lentamente	Modo de recuperação
	Piscando rapidamente	Processamento WPS
 (Sem fio)	Desligado	Sem energia
	Ligado	Sistema sem fio pronto
	Piscando	Transmitindo ou recebendo dados (sem fio)
 LAN 1-4 (Rede da Área Local)	Desligado	Sem energia ou sem conexão física
	Ligado	Possui conexão física a uma rede Ethernet
	Piscando	Transmitindo ou recebendo dados (através do cabo Ethernet)
 (Internet)	Desligado	Sem energia ou sem conexão física
	Ligado	Possui conexão física a uma rede Ethernet
	Piscando	Transmitindo ou recebendo dados (através do cabo Ethernet)



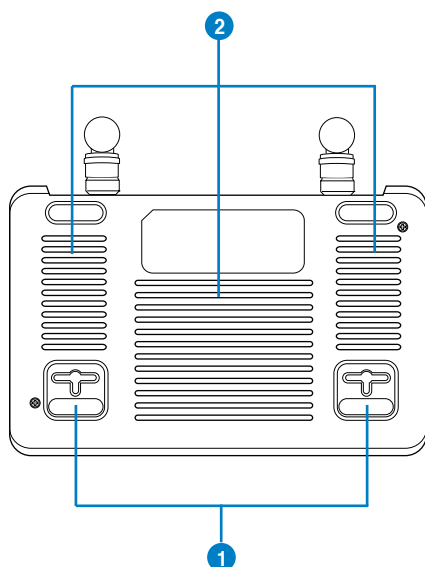
## Painel posterior



Etiqueta	Descrição
WAN	Conecte um cabo Ethernet RJ-45 nesta porta para estabelecer a conexão WAN.
LAN1-LAN4	Conecte os cabos Ethernet RJ-45 a estas portas para estabelecer a conexão LAN.
DC IN	Insira o adaptador da fonte de alimentação nesta porta e a outra extremidade em uma fonte de energia elétrica para ligar seu roteador.
WPS	Pressione este botão para iniciar o Assistente de WPS.
Restaurar	Pressione este botão por mais de cinco segundos para restaurar o sistema com os ajustes do padrão de fábrica.

Etiqueta	Descrição
Seletor do modo de operação	<p>Use este seletor para escolher um modo de operação:</p> <p><b>Roteador (Modo de Compartilhamento IP):</b> No modo Roteador, o roteador sem fio se conecta à Internet via PPPoE, IP Automático, PPTP, L2TP, ou IP Estático, e oferece a você sinais de rádio sem fio. Os serviços NAT, firewall, e compartilhamento de IP para clientes LAN estão habilitados.</p> <p><b>Repetidor:</b> Neste modo, o roteador wireless estende a cobertura da sua rede sem fio e oferece a você maior qualidade de sinais de rádio sem fio. Os serviços NAT, firewall, e compartilhamento de IP estão desabilitados.</p> <p><b>AP (Ponto de Acesso):</b> Neste modo, o roteador sem fio recebe o endereço de IP WAN do roteador conectado à porta WAN e oferece a você sinais de rádio sem fio. Os serviços NAT, firewall, e compartilhamento de IP estão desabilitados.</p>

## Painel inferior



Etiqueta	Descrição
1	<b>Ganchos de montagem</b> Use os ganchos de montagem para montar seu roteador sobre superfícies de concreto ou de madeira, usando dois parafusos de cabeça redonda com fenda.
2	<b>Entradas de ar</b> Estas entradas fornecem ventilação para seu roteador.



**Obs.:** Montar na parede não é recomendado uma vez que reduz o desempenho sem fio.

# Configurando o equipamento

## 2

### Instalando o roteador sem fio

O Roteador Sem Fio ASUS inclui uma interface gráfica do usuário que permite que você configure o roteador sem fio usando seu navegador da web em seu computador.



**Obs.:** Para detalhes sobre a configuração de seu roteador sem fio, usando a interface gráfica do usuário, consulte o Capítulo 4: Configurando através da Interface Gráfica do Usuário.

Você pode instalar o roteador sem fio em qualquer um destes três modos de operação: Roteador (Compartilhamento do IP), Repetidor e Ponto de Acesso (AP). Instale o roteador sem fio nos modos Roteador (Compartilhamento do IP) e Repetidor através da QIS (Instalação Rápida de Internet) e no modo AP (ponto de acesso) pela Interface Gráfica do Usuário.



**Obs.:** Para instalar o roteador sem fio no modo AP, use o Device Discovery incluído no CD de suporte para acessar a Interface Gráfica do Usuário.

### Usando a Instalação Rápida de Internet

A função QIS (Instalação Rápida de Internet) está integrada na Interface Gráfica do Usuário e detecta automaticamente o tipo de conexão de Internet e auxilia você na rápida instalação de sua rede.

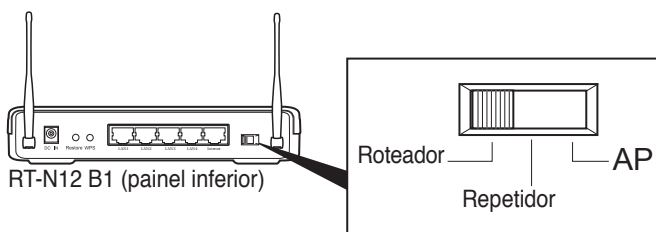
A página da Instalação Rápida de Internet (QIS) é exibida automaticamente depois que você se conecta a todos os seus dispositivos e inicia seu navegador da web. Você também pode iniciar a Instalação Rápida de Internet (QIS) na página **Network Map (Mapa de Rede)** Interface Gráfica do usuário. Para fazer isto, clique em **Go (Continuar)** no campo **Instalação Rápida de Internet (QIS)** em **Internet status (Estado da Internet)**.

## Instalando o roteador sem fio no modo Roteador

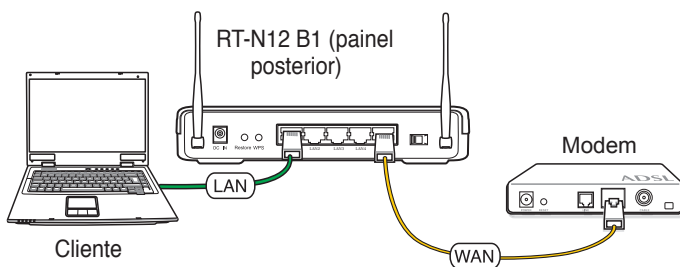
No modo Roteador, o roteador sem fio se conecta à Internet via PPPoE, IP Dinâmico (automático), PPTP, L2TP, ou IP Estático e lhe fornece os sinais de rádio para sua rede sem fio. Os serviços de compartilhamento de IP, firewall e NAT para os clientes LAN estão habilitados.

**Para instalar o roteador sem fio no modo Roteador:**

1. Escolha o modo Roteador.

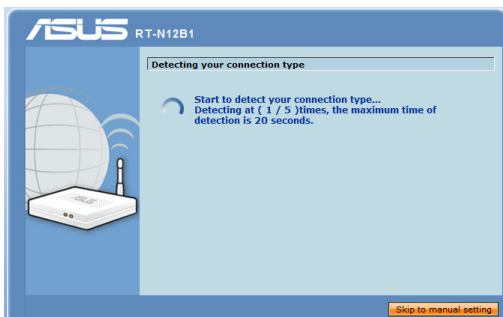


2. Conecte seus dispositivos.



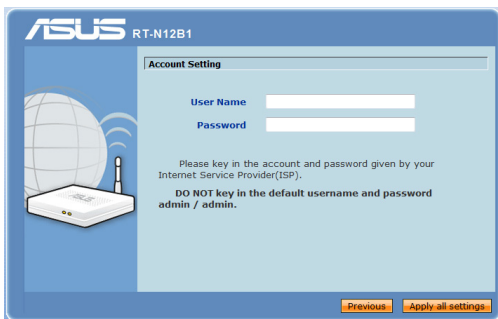
**Obs.:** Recomendamos que toda configuração do seu roteador seja feita por um cabo de rede conectado a uma das portas LAN do roteador sem fio e a outra extremidade conectada ao adaptador/placa de rede do seu computador ou notebook. Não utilize uma conexão sem fio com o roteador sem fio neste momento pois podem ocorrer ausências temporárias de rede devido a reinicializações do roteador sem fio.

3. Inicie seu navegador WEB e a QIS (Instalação Rápida de Internet) irá começar a detectar seu tipo de conexão de Internet.



**Obs.:** Caso a página de detecção automática do tipo de conexão de Internet não apareça após você iniciar seu navegador WEB por favor desabilite seu proxy e limpe o cache do seu navegador WEB.

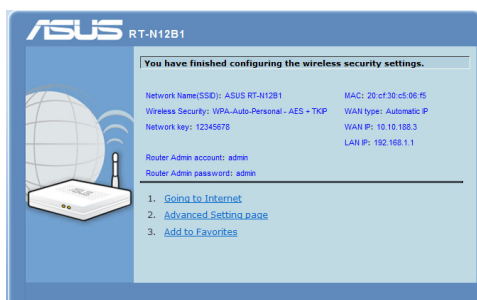
4. Digite seu nome do usuário no campo Nome de Usuário (User Name) e sua senha no campo Senha (Password) e depois clique em **Apply all settings** (Aplicar todas as configurações).



**Obs.:**

- Geralmente é a autenticação PPPoE (através de modem ADSL) o tipo de conexão a Internet que exige que você digite seu nome de usuário e senha. Caso não seja este seu tipo de conexão a Internet a tela poderá ser diferente.
- Caso não saiba seu nome de usuário e senha por favor consulte seu provedor de acesso a Internet.

5. Caso não saiba seu nome de usuário e senha por favor consulte seu provedor de acesso a Internet.



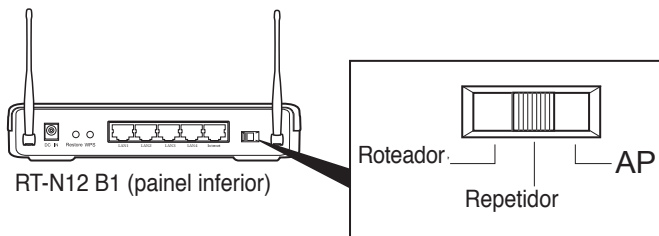
- Clique em **Going to Internet (Indo para Internet)** para navegar na Internet.
- Clique na **Advanced Setting page (Página de Configuração Avançada)** para configurar manualmente os ajustes avançados para o roteador sem fio.
- Clique em **Add to Favorites (Adicionar aos Favoritos)** para adicionar esta URL na sua lista de Favoritos para um acesso rápido a Interface

## Instalando o roteador sem fio no modo Repetidor

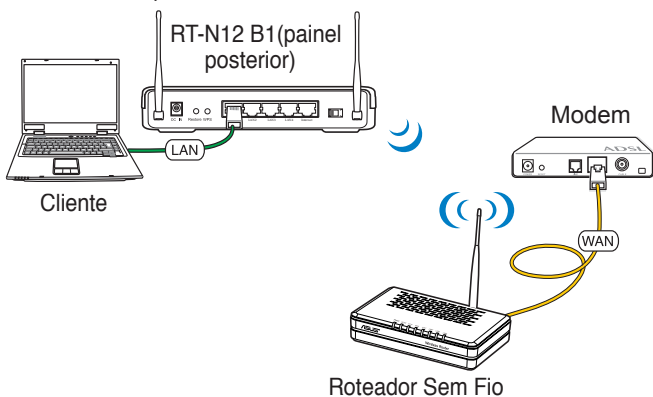
No modo Repetidor, o roteador sem fio estende sua cobertura de rede sem fio e lhe fornece sinais de rádio sem fio de maior qualidade. Os serviços de compartilhamento IP, firewall e NAT são desabilitados.

### Para instalar o roteador sem fio no modo Repetidor:

1. Escolha o modo Repetidor.

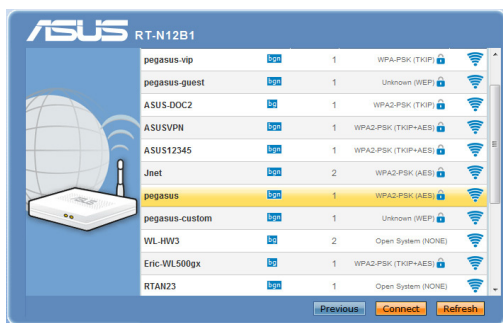


2. Conecte seus dispositivos.



**Obs.:** Recomendamos que toda configuração do seu roteador seja feita por um cabo de rede conectado a uma das portas LAN do roteador sem fio e a outra extremidade conectada ao adaptador/placa de rede do seu computador ou notebook. Não utilize uma conexão sem fio com o roteador sem fio neste momento pois podem ocorrer ausências temporárias de rede devido a reinicializações do roteador sem fio.

3. Inicie seu navegador WEB e a página de Instalação Rápida de Internet será exibida automaticamente. Selecione os pontos de acesso que você deseja se conectar e assim estender esta rede sem fio. Depois clique em **Conectar (Connect)**.



**Obs.:**

- Caso a página de Instalação Rápida de Internet não apareça após você iniciar seu navegador WEB por favor desabilite seu proxy e limpe o cache do seu navegador WEB.
- Use o Device Discovery incluído no CD de suporte para acessar a Interface Gráfica do Usuário e configurar os vários recursos do roteador.



# Instalando o roteador sem fio no modo Ponto de Acesso (AP)

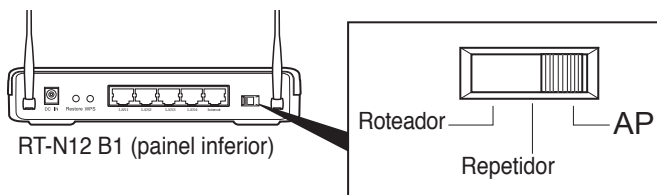


**Obs.:** Para instalar o roteador sem fio no modo AP, use o Device Discovery incluído no CD de suporte para acessar a Interface Gráfica do Usuário.

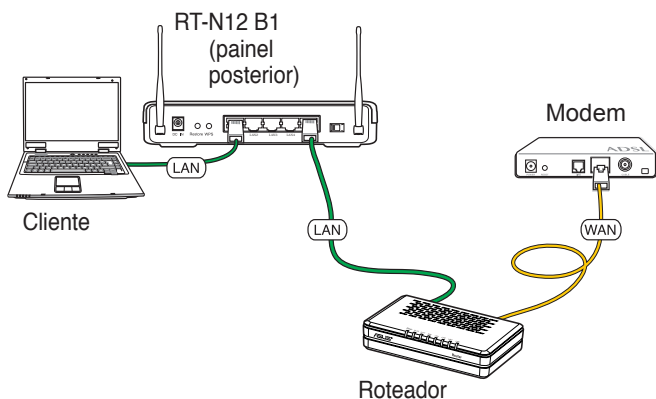
No modo AP, o roteador sem fio recebe o endereço IP WAN do roteador conectado à porta WAN e lhe fornece os sinais de rádio sem fio. Os serviços de compartilhamento IP, firewall e NAT são desabilitados.

## Para instalar o roteador sem fio no modo ponto de acesso (AP):

1. Escolha o modo AP.

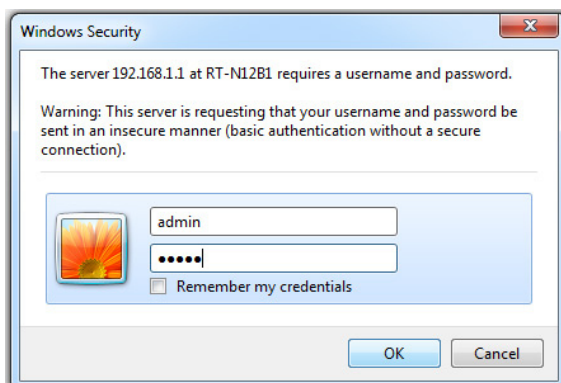


2. Conecte seus dispositivos.

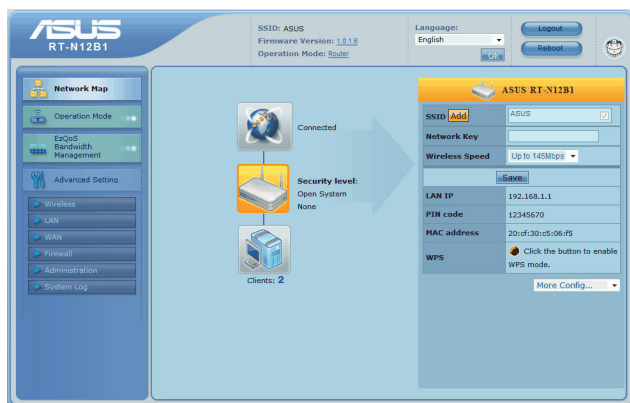


**Obs.:** Recomendamos que toda configuração do seu roteador seja feita por um cabo de rede conectado a uma das portas LAN do roteador sem fio e a outra extremidade conectada ao adaptador/placa de rede do seu computador ou notebook. Não utilize uma conexão sem fio com o roteador sem fio neste momento pois podem ocorrer ausências temporárias de rede devido a reinicializações do roteador sem fio.

3. Execute o utilitário Device Discovery que encontra-se no CD e clique em Configure para acessar a Interface Gráfica do Usuário.
4. Na página de login, digite o nome do usuário padrão (**admin**) e senha (**admin**).



5. Na página principal, clique no menu de navegação ou links para configurar os vários recursos do roteador sem fio.



# 3

## Configurando os clientes da rede

### Acessando o roteador sem fio

#### Configurando um endereço IP para o cliente sem fio ou com fio

Para acessar o Roteador Sem Fio ASUS, você tem que ter os ajustes TCP/IP corretos nos seus clientes sem fio ou com fio. Certifique-se que os endereços IP dos clientes estão dentro da mesma subrede que o Roteador Sem Fio ASUS.

Por padrão, o Roteador Sem Fio ASUS integra a função do servidor DHCP, que atribui automaticamente os endereços IP aos clientes em sua rede.

Mas, em alguns casos, você pode desejar atribuir manualmente endereços IP estáticos em alguns dos clientes ou computadores na sua rede do que obtendo automaticamente endereços IP fornecidos pelo seu roteador sem fio.

Siga as instruções abaixo que correspondem ao sistema operacional instalado no seu cliente ou computador.



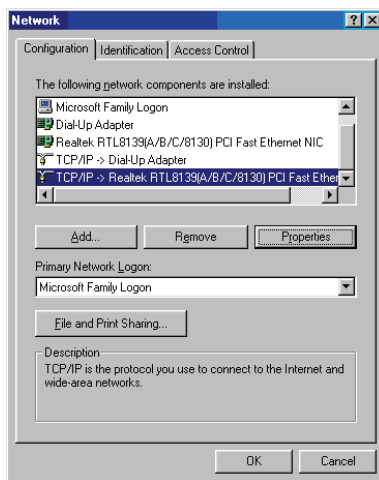
---

**Obs.:** No modo Roteador, se você deseja atribuir manualmente um endereço IP para seu cliente, nós recomendamos que você use os seguintes ajustes:

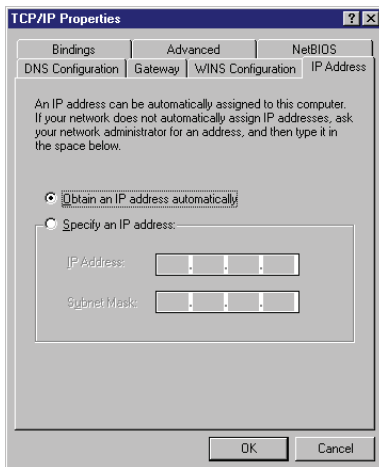
- **Endereço IP:** 192.168.1.xxx (xxx pode ser qualquer número entre 2 e 254. Certifique-se que o endereço IP não é usado por outro dispositivo)
  - **Máscara de Subrede:** 255.255.255.0 (o mesmo que o Roteador Sem Fio ASUS)
  - **Gateway:** 192.168.1.1 (endereço IP do Roteador Sem Fio ASUS)
  - **DNS:** 192.168.1.1 (Roteador Sem Fio ASUS) ou atribuir um servidor DNS conhecido na sua rede
-

## Windows® 9x/ME

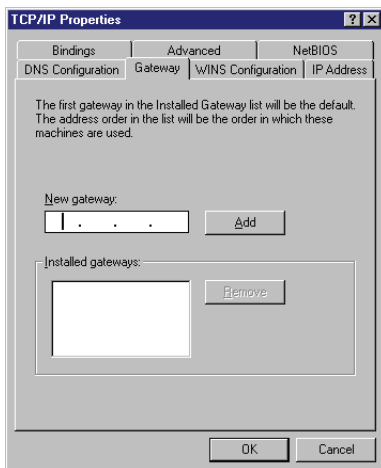
1. Clique em **Start (Iniciar) > Control Panel (Painel de Controle) > Network (Rede)** para visualizar a janela de instalação de Rede.
2. Selecione **TCP/IP** depois clique em **Properties (Propriedades)**.



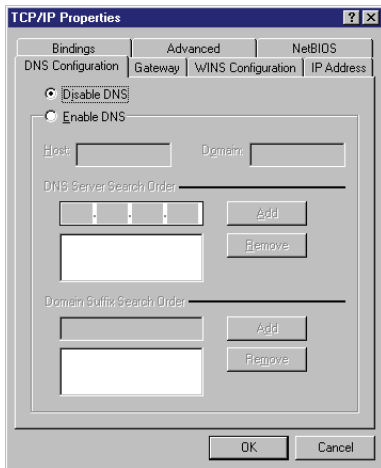
3. Se você deseja que seu computador obtenha automaticamente um endereço IP, clique em **Obtain an IP address automatically (Obter um endereço IP automaticamente)**, depois clique em OK. De outro modo, clique em **Specify an IP address (Especificar um endereço IP)**, depois digite o **IP address (endereço IP)** e **Subnet Mask (Máscara de subrede)**.



4. Selecione a pasta **Gateway** e digite o **New gateway (Novo gateway)**, depois clique em **Add (Adicionar)**.

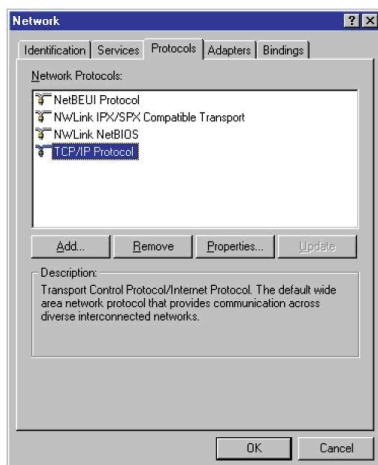


5. Selecione a pasta **DNS configuration (Configuração DNS)** e clique em **Enable DNS (Habilitar DNS)**. Digite o **Host, Domain (Domínio)** e **DNS Server Search Order (Ordem de Pesquisa do Servidor DNS)**, depois clique em **Add (Adicionar)**.
6. Clique em **OK**.

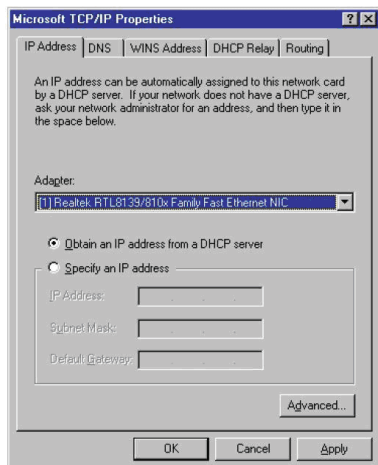


## Windows® NT4.0

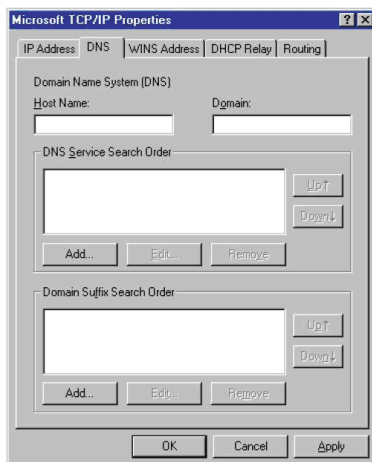
1. Acesse **Control Panel (Painel de Controle) > Network (Rede)** para visualizar a janela de instalação de Rede, depois selecionar a pasta **Protocols (Protocolos)**.
2. Selecione **TCP/IP Protocol (Protocolo IP/TCP)** da lista de Protocolos de Rede, depois clique em **Properties (Propriedades)**.



3. Na pasta **IP Address (Endereço IP)** da janela de Propriedades IP/TCP Microsoft, você pode:
  - Selecione o tipo de adaptador de rede instalado no seu sistema.
  - Ajuste o roteador para atribuir o endereço IP automaticamente.
  - Manualmente, digite o endereço IP, máscara de subrede e o gateway padrão.

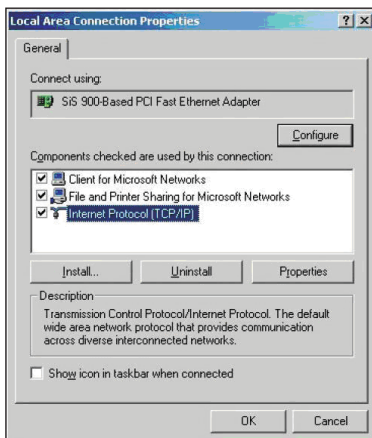


4. Selecione a pasta **DNS** e depois clique em **Add (Adicionar)** sob a **DNS Service Search Order (Ordem de Pesquisa de Serviço DNS)** e digite o DNS.

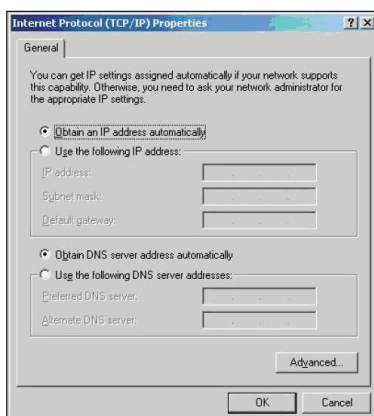


## Windows® 2000

1. Clique em **Start (Iniciar) > Control Panel (Painel de Controle) > Network and Dial-up Connection (Conexão Dial-up e Rede)**. Clique com o botão direito em **Local Area Connection (Conexão Área Local)**, depois clicar em **Properties (Propriedades)**.



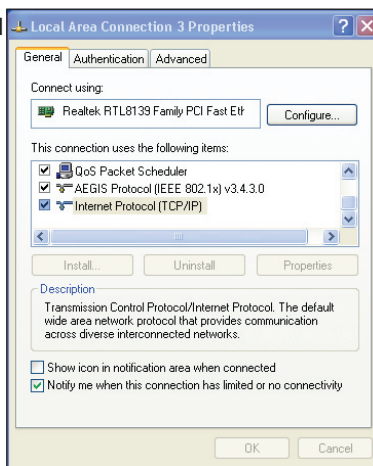
2. Selecione **Internet Protocol (Protocolo Internet) (TCP/IP)**, depois clique em **Properties (Propriedades)**.
3. Selecione **Obtain an IP address automatically (Obter um endereço IP automaticamente)**, se você deseja que as configurações de IP sejam atribuídos automaticamente. De outro modo, selecione **Use the following IP address: (Use o seguinte endereço IP:)** e digite o **IP address (endereço IP)**, **Subnet mask (Máscara de subrede)** e **Default gateway (Gateway padrão)**.
4. Selecione **Obtain DNS server address automatically (Obter o endereço do servidor DNS automaticamente)**, se você deseja que os ajustes do servidor DNS sejam atribuídos automaticamente. De outro modo, selecione **Use the following DNS server addresses: (Use os seguintes endereços do servidor DNS:)** e digite o **Alternate DNS server (Servidor DNS Alternativo)** e **Preferred (Preferido)**.
5. Clique em **OK** quando pronto.



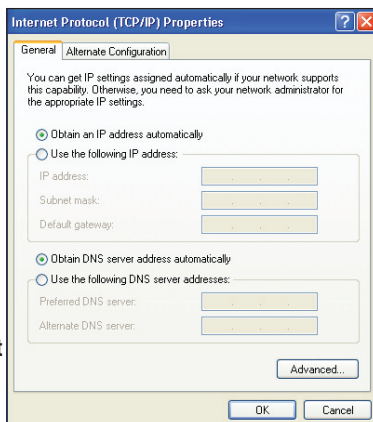


## Windows® XP

1. Clique em **Start (Iniciar) > Control Panel (Painel de Controle) > Network Connection (Conexão de Rede)**. Clique com o botão direito em **Local Area Connection (Conexão Área Local)**, depois selecione **Propriedades**.

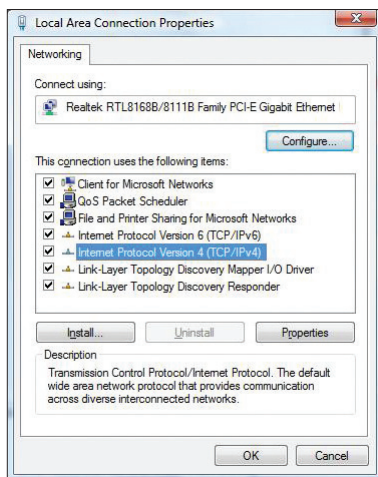


2. Selecione **Internet Protocol (Protocolo Internet) (TCP/IP)**, depois clique em **Properties (Propriedades)**.
3. Selecione **Obtain an IP address automatically (Obter um endereço IP automaticamente)**, se você deseja que os ajustes IP sejam atribuídos automaticamente. De outro modo, selecione **Use the following IP address: (Use o seguinte endereço IP:)** e digite o **IP address (endereço IP)**, **Subnet mask (Máscara de subrede)** e **Default gateway (Gateway padrão)**.
4. Selecione **Obtain DNS server address automatically (Obter o endereço do servidor DNS automaticamente)**, se você deseja que os ajustes do servidor DNS sejam atribuídos automaticamente. De outro modo, selecione **Use the following DNS server addresses: (Use os seguintes endereços do servidor DNS:)** e digite o **Alternate DNS server (Servidor DNS Alternativo)** e **Preferred (Preferido)**.
5. Clique em **OK** quando pronto.

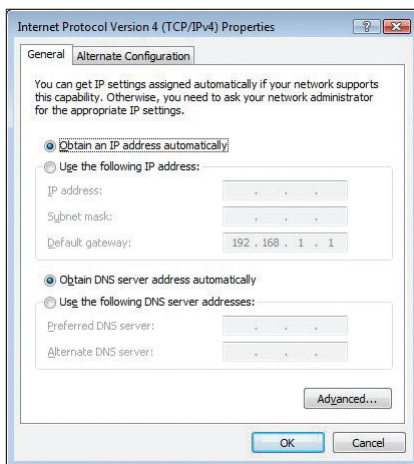


## Windows® Vista

1. Clique em **Start (Iniciar) > Control Panel (Painel de Controle) > Network and Internet (Rede e Internet) > Network and Sharing Center (Rede e Centro de Compartilhamento)**. Clique em **View status (Ver estado) > Properties (Propriedades) > Continue (Continuar)**.



2. Selecione **Internet Protocol Version 4 (Versão de Protocolo Internet 4) (TCP/IPv4)**, depois clique em **Properties (Propriedades)**.
3. Selecione **Obtain an IP address automatically (Obter um endereço IP automaticamente)**, se você deseja que as configurações de IP sejam atribuídas automaticamente. De outro modo, selecione **Use the following IP address: (Use o seguinte endereço IP:)** e digite o **IP address (endereço IP)** e a **Subnet mask (Máscara de subrede)**.
4. Selecione **Obtain DNS server address automatically (Obter o endereço do servidor DNS automaticamente)**, se você deseja que as configurações do servidor DNS sejam atribuídas automaticamente. De outro modo, selecione **Use the following DNS server addresses: (Use os seguintes endereços do servidor DNS:)** e digite o **Alternate DNS server (Servidor DNS Alternativo)** e **Preferred (Preferido)**.
5. Clique em **OK** quando pronto.



# 4

## Configurando através da Interface Gráfica do Usuário

### Configurando através da Interface Gráfica do Usuário

A interface gráfica do usuário do roteador permite que você configure estes recursos: **Network Map (Mapa de Rede)** e **EZQoS Bandwidth Management (Gerenciamento de Largura de Banda EZQoS)**.

#### Para acessar a interface gráfica do usuário:

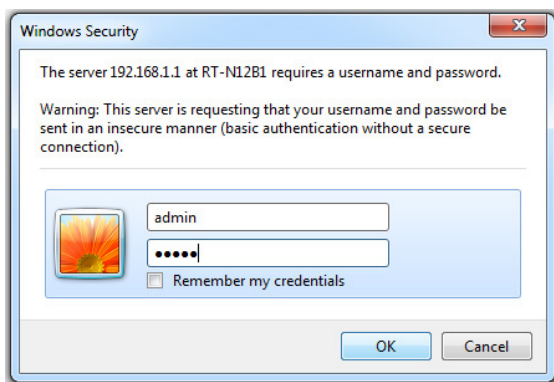
1. Inicie o navegador WEB, depois digite o endereço IP do roteador sem fio. A janela de login para acesso a Interface Gráfica do Usuário será exibida.



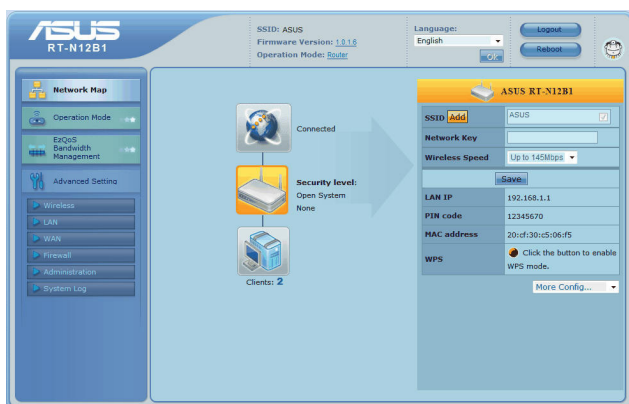
#### Obs.:

- No modo Roteador, o endereço IP padrão do roteador é **192.168.1.1**.
- Nos modos Repetidor e AP, use o Device Discovery incluído no CD de suporte para encontrar o endereço IP do roteador.

2. Na página de login, digite o nome do usuário padrão (**admin**) e senha (**admin**).






3. Na página principal, clique no menu de navegação ou links para configurar os vários recursos do Roteador Sem Fio ASUS.



## Usando o Mapa de Rede

O Mapa de Rede permite que você visualize o estado e configure as conexão de Internet, sistema e clientes em sua rede. Permitindo que você defina rapidamente sua WAN usando a função de Instalação Rápida de Internet.

Para ver o estado ou configurar os ajustes, clique em algum destes ícones exibidos na página principal:

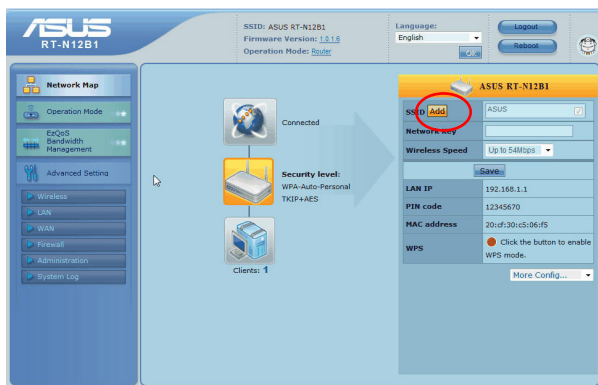
Ícone	Descrição
	<b>Estado da Internet</b> Clique neste ícone para visualizar as informações sobre o estado da conexão Internet, endereço IP da WAN, DNS, tipo de conexão e endereço gateway. <b>Na tela de estado da Internet, use o recurso QIS (Instalação Rápida de Internet) para instalar rapidamente sua WAN.</b>
	<b>Estado do sistema</b> Clique neste ícone para visualizar informações sobre o SSID (nome da rede sem fio), a autenticação e os métodos de criptografia, IP da LAN, endereço MAC ou ligue/desligue o rádio sem fio. <b>Habilite o modo WPS na tela de estado do Sistema.</b>
	<b>Estado do cliente</b> Clique neste ícone para visualizar as informações a respeito dos clientes ou computadores na rede e permitir que você bloqueie/desbloqueie o cliente.

## Criando perfis SSID múltiplos

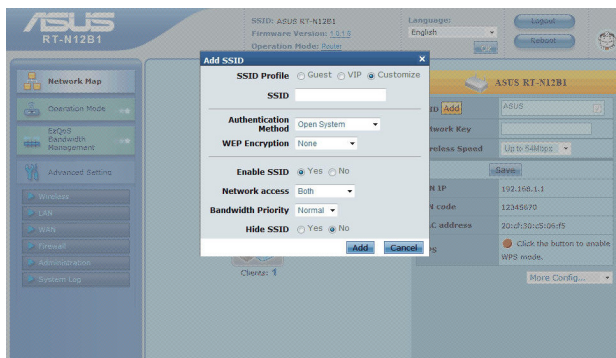
O roteador sem fio permite que você crie perfis SSID múltiplos que alcancem vários cenários de operação.

**Para criar um perfil SSID:**

1. Em **System status (Estado do Sistema)**, clique em **Add (Adicionar)**.



2. Configure os ajustes do perfil, depois clique em **Add (Adicionar)**.

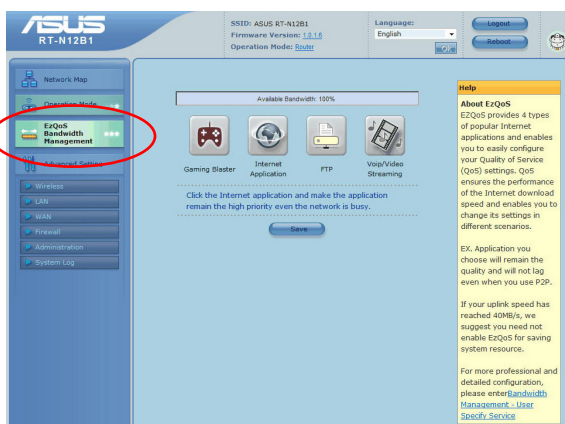


# Gerenciando a largura da banda com EzQoS





O Gerenciamento de Largura da Banda EzQoS habilita você a ajustar a prioridade da largura da banda e gerencia o tráfego de rede.

Para instalar a prioridade da largura da banda:

1. Clique em **EzQoS Bandwidth Management (Gerenciamento da Largura da Banda EzQoS)** no menu de navegação no lado esquerdo de sua tela.



2. Clique em cada uma destas quatro aplicações para ajustar a prioridade da largura de banda:

Ícone	Descrição
	<b>Gaming Blaster</b> O roteador processa o tráfego de jogos em primeira prioridade.
	<b>Aplicação Internet</b> O roteador processa o email, navegação da web e tráfego de outras aplicações Internet em primeira prioridade.
	<b>FTP</b> O roteador processa o tráfego de dados de download e upload do servidor FTP em primeira prioridade.
	<b>Fluxo de Vídeo/Voip</b> O roteador lida com tráfego de áudio/vídeo em primeira prioridade.

3. Clique em **Save (Salvar)** para salvar os ajustes de configuração.

# Atualizando o firmware



Obs.: Faça o download do firmware mais recente no website ASUS em [www.asus.com](http://www.asus.com).

Para atualizar o firmware:

1. Clique em **Advanced Setting (Configuração Avançada)** no menu de navegação no lado esquerdo de sua tela.



2. No menu **Administration (Administração)**, clique em **Firmware Upgrade (Atualizar Firmware)**.
3. No campo **New Firmware File (Novo Arquivo Firmware)**, clique em **Browse (Navegar)** para localizar o novo firmware no seu computador.
4. Clique em **Upload (Carregar)**. O processo de carregamento leva aproximadamente três minutos.



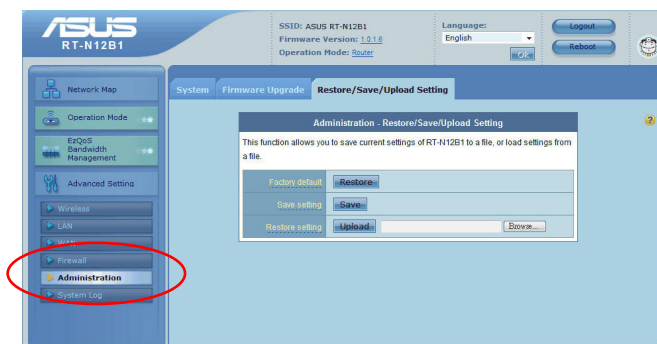
Obs.: Se o processo de atualização falhar, use o utilitário de Restauração do Firmware para restaurar o sistema. Para detalhes sobre este utilitário, consulte a seção **Restauração do Firmware** no Capítulo 5 deste manual do usuário.



# Restaurando/Salvando/Carregando as Configurações

Para restaurar/salvar/carregar as configurações:

1. Clique em **Advanced Setting (Configuração Avançada)** no menu de navegação no lado esquerdo de sua tela.
2. No menu **Administration (Administração)**, clique em **Restore/Save/Upload Setting (Restaurar/Salvar/Carregar as Configurações)**.



3. Selecione as tarefas que você deseja realizar:
  - Para restaurar a configuração ao padrão de fábrica, clique em **Restore (Restaurar)** e clique em **OK** na mensagem de confirmação.
  - Para salvar a configuração atual do sistema, clique em **Salvar (Save)** e depois em **Salvar (Save)** na janela de download para salvar o arquivo de sistema no seu local preferido.
  - Para restaurar a configuração do sistema anterior, clique em **Browse (Navegar)** para localizar o arquivo do sistema que deseja restaurar, depois clique em **Upload (Carregar)**.

[illegible]

# 5

## Instalando os utilitários

### Instalando os utilitários

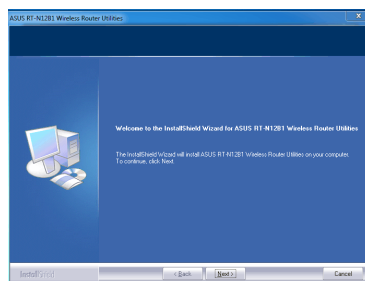
O CD de suporte contém os utilitários para a configuração do Roteador Sem Fio ASUS. Para instalar os Utilitários WLAN da ASUS em Microsoft® Windows, insira o CD de suporte na unidade de CD. Se a Execução automática estiver desabilitada, execute **setup.exe** no diretório-raiz do CD de suporte.

Para instalar os utilitários:

1. Clique em **Install...Utilities (Instalar... Utilitários)**.

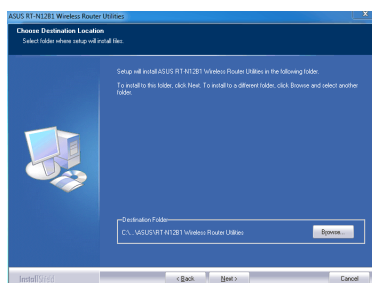


2. Clique em **Next (Próximo)**.

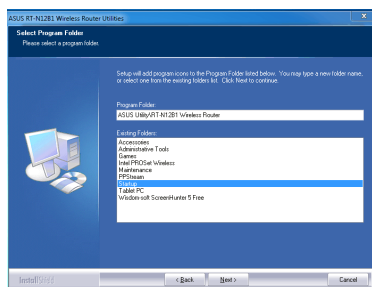


**Observação:** Quando você instala os utilitários, o assistente de configuração detecta automaticamente o sistema operacional do seu computador. Se você estiver usando Windows® 7 / Vista OS, clique em **Install (Instalar)** na mensagem de confirmação.

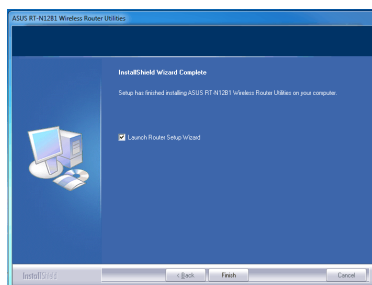
3. Clique em **Next (Próximo)** para aceitar a pasta de destino padrão ou clique em **Browse (Navegar)** para especificar outro caminho.



4. Clique em **Next (Próximo)** para aceitar a pasta do programa padrão ou insira outro nome.



5. Clique em **Finish (Concluir)** quando a configuração estiver completa.

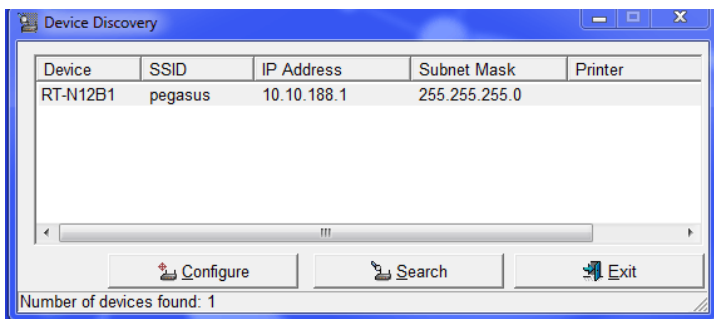


## Device Discovery

O Device Discovery é um utilitário WLAN da ASUS que detecta um roteador sem fio ASUS e habilita você a configurar o dispositivo.

### Para iniciar o utilitário Device Discovery:

Na área de trabalho de seu computador, clique em **Start (Iniciar) > All Programs (Todos os Programas) > ASUS Utility (Utilitário ASUS) > RT-N12 B1 Wireless Router (Roteador Sem Fio RT-N12 B1) > Device Discovery**.



- Clique em **Configure (Configurar)** para acessar a Interface Gráfica do Usuário e configure o roteador sem fio.
- Clique em **Search (Pesquisar)** para pesquisar roteadores sem fio ASUS dentro da faixa.
- Clique em **Exit (Sair)** para sair da aplicação.

# Restauração do Firmware

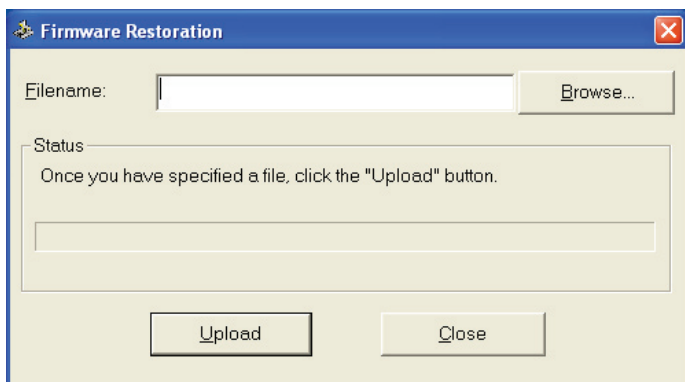
A Restauração Firmware é usada em um Roteador Sem Fio ASUS que falhou durante o processo de atualização de seu firmware. Ele atualiza o firmware que você especificar. O processo leva aproximadamente três a quatro minutos.



**Importante:** Execute o modo de restauração antes de usar o utilitário de Restauração Firmware.

## Para executar o modo de restauração e utilizar a Restauração de Firmware:

1. Desligue o roteador sem fio da fonte de energia.
2. Mantenha pressionado o botão Restaurar no painel inferior e simultaneamente religue o roteador sem fio na fonte de força. Solte o botão Restaurar quando o LED de Força no painel frontal piscar suavemente, o que indicará que o roteador sem fio está no modo de restauração.
3. Na área de trabalho de seu computador, clique em **Start (Iniciar) > All Programs (Todos os Programas) > ASUS Utility (Utilitário ASUS) > RT-N12 B1 Wireless Router (Roteador Sem Fio RT-N12 B1) > Firmware Restoration (Restauração do Firmware)**.



4. Especifique o arquivo do firmware, depois clique em **Upload (Carregar)**.



**Obs.:** Este não é um utilitário de atualização do firmware e não pode ser usado em um Roteador Sem Fio ASUS que estiver em operação. As atualizações normais do firmware devem ser realizadas através da interface da web. Consulte **Atualizando o firmware** no Capítulo 4 deste manual do usuário para detalhes.

# Resolução de Problemas

## Resolução de Problemas

Este Guia de Resolução de Problemas fornece soluções para alguns dos problemas comuns que você pode encontrar ao instalar ou usar o Roteador Sem Fio ASUS. Estes problemas exigem uma resolução simples que você pode realizar sozinho. Entre em contato com o Suporte Técnico ASUS, se encontrar problemas não mencionados neste capítulo.

Problema	Ação
Eu não posso acessar o navegador da web para configurar o roteador.	<ol style="list-style-type: none"><li>1. Inicie o navegador da web, depois clique em <b>Tools (Ferramentas) &gt; Internet Options... (Opções da Internet...)</b></li><li>2. Em <b>Temporary Internet files (Arquivos Internet temporários)</b>, clique em <b>Delete Cookies... (Excluir Cookies...)</b> e <b>Delete Files... (Excluir Arquivos...)</b></li><li>3. Desabilite os ajustes proxy do navegador da web.</li></ol>
O cliente não pode estabelecer uma conexão sem fio com o roteador.	<p><b>Fora de Faixa:</b></p> <ul style="list-style-type: none"><li>• Coloque o roteador mais próximo ao cliente sem fio.</li><li>• Tente mudar os ajustes do canal.</li></ul> <p><b>Autenticação:</b></p> <ul style="list-style-type: none"><li>• Use a conexão com fio para conectar-se ao roteador.</li><li>• Verifique os ajustes de segurança sem fio.</li><li>• Pressione o botão Restaurar no painel posterior por mais de cinco segundos.</li></ul> <p><b>Não pode encontrar o roteador:</b></p> <ul style="list-style-type: none"><li>• Pressione o botão Restaurar no painel posterior por mais de cinco segundos.</li><li>• Verifique o ajuste no adaptador sem fio, assim como os ajustes de criptografia e SSID.</li></ul>

Problema	Ação
Não pode acessar a Internet via adaptador LAN sem fio.	<ul style="list-style-type: none"> <li>• <b>Mova o roteador para mais perto do cliente sem fio.</b></li> <li>• Verifique se o adaptador sem fio está conectado ao roteador sem fio certo.</li> <li>• Verifique se o canal sem fio em uso está em conformidade com os canais disponíveis no seu país/área.</li> <li>• Verifique os ajustes de criptografia.</li> <li>• Verifique se a conexão do Cabo ou ADSL está correta.</li> <li>• Tente novamente usando outro cabo Ethernet.</li> </ul>
Internet não está acessível	<ul style="list-style-type: none"> <li>• Verifique os indicadores luminosos (LED) de estado no modem ADSL e no roteador sem fio.</li> <li>• Verifique se o LED da Internet no roteador sem fio está LIGADO. Se o LED não está LIGADO, mude o cabo e tente novamente.</li> </ul>
Quando a luz do "Link" do Modem ADSL está LIGADA (sem piscar), isto significa que o Acesso a Internet está disponível.	<ul style="list-style-type: none"> <li>• Reinicie seu computador.</li> <li>• Consulte o Guia de Início Rápido do roteador sem fio e reconfigure os ajustes.</li> <li>• Verifique se o LED da Internet no roteador sem fio está LIGADO.</li> <li>• Verifique os ajustes de criptografia sem fio.</li> <li>• Verifique se o computador pode obter o endereço IP (via rede com fio ou sem fio).</li> <li>• Certifique-se que seu navegador da web está configurado para usar o LAN local e não está configurado para usar o servidor proxy.</li> </ul>
Se a luz do "LINK" ADSL pisca continuamente ou permanece desligada, o acesso a Internet não é possível - o Roteador é incapaz de estabelecer uma conexão com a rede ADSL.	<ul style="list-style-type: none"> <li>• Certifique-se se todos os seus cabos estão conectados adequadamente.</li> <li>• Desconecte o cabo de força do modem ADSL ou modem a cabo, espere alguns instantes, depois reconecte o cabo.</li> <li>• Se a luz ADSL continuar a piscar ou permanecer DESLIGADA, entre em contato com o seu provedor de serviços ADSL.</li> </ul>
O nome da rede ou as chaves de criptografia foram esquecidas.	<ul style="list-style-type: none"> <li>• Tente configurar a conexão com fio e configure a criptografia sem fio novamente.</li> <li>• Pressione o botão Restaurar no painel posterior do roteador sem fio por mais de cinco segundos.</li> </ul>



Problema	Ação
Como restaurar o sistema na configuração padrão ?	<ul style="list-style-type: none"> <li>• Pressione o botão Restaurar no painel posterior do roteador sem fio por mais de cinco segundos.</li> <li>• Consulte a seção <b>Restaurando/Salvando/Carregando as Configurações</b> no Capítulo 4 deste manual do usuário.</li> </ul> <p>A seguir, os ajustes padrão de fábrica:</p> <p><b>Nome do Usuário:</b> admin</p> <p><b>Senha:</b> admin</p> <p><b>Habilitar DHCP:</b> Sim (se o cabo WAN estiver ligado)</p> <p><b>Endereço IP:</b> 192.168.1.1</p> <p><b>Nome do Domínio:</b> (Em branco)</p> <p><b>Máscara de Subrede:</b> 255.255.255.0</p> <p><b>Servidor DNS 1:</b> 192.168.1.1</p> <p><b>Servidor DNS 2:</b> (Em branco)</p> <p><b>SSID:</b> ASUS</p>
Não posso usar 192.168.1.1 para acessar a Interface Gráfica do Usuário.	<p>Verifique o modo de operação do roteador.</p> <ul style="list-style-type: none"> <li>• No modo Roteador, o endereço IP padrão do roteador é 192.168.1.1.</li> <li>• No modo AP, use o Device Discovery para encontrar o endereço IP do roteador.</li> </ul>

# Serviço de DDNS - DNS Dinâmico da ASUS

RT-N12 B1 suporta o serviço DDNS ASUS. Ao trocar os dispositivos no centro de serviços, se você registrou o serviço DDNS ASUS e deseja manter o nome do domínio original, a transferência de dados é um ponto a mais.



---

## Obs.:

- Se não houver atividade no domínio - assim como, reconfigurando o roteador ou acessando o nome de domínio registrado - em 90 dias, o sistema exclui automaticamente a informação registrada.
  - Se você encontrar qualquer problema ou dificuldade usando seu dispositivo, entre em contato com o suporte técnico da ASUS Brasil.
- 

## Perguntas Frequentes (FAQs)

### 1. As informações registradas serão perdidas ou registradas por outros?

Se você não atualizar as informações registradas em 90 dias, o sistema exclui automaticamente as informações registradas e o nome do domínio pode ser registrado pelos outros.

### 2. Eu não registrei o DDNS ASUS para o roteador que eu comprei seis meses atrás. Ainda posso registrá-lo?

Sim, você ainda pode registrar o serviço DDNS ASUS para seu roteador. O serviço DDNS é embutido em seu roteador, de modo que você pode registrar o serviço DDNS ASUS a qualquer momento. Antes de registrar, clique em **Query (Pesquisa)** para verificar se o nome do host foi registrado ou não. Se não, o sistema registra o nome do host automaticamente.

### 3. Eu registrei um nome de domínio antes e ele estava funcionando bem até que meus amigos me disseram que eles não podiam acessar meu nome de domínio.

Verifique o seguinte:

1. A Internet está funcionando bem.
2. O servidor DNS está funcionando bem.
3. Na última vez, você atualizou o nome de domínio.

Se ainda há problemas ao acessar seu nome de domínio, entre em contato com o centro de serviços.

### 4. Posso registrar dois nomes de domínio para acessar separadamente meus servidores ftp e http?

Não, você não pode. Você pode registrar apenas um nome de domínio para um roteador. Use o mapeamento da porta para aumentar a segurança na rede.

**5. Depois de reiniciar o roteador, por que eu vejo diferentes IPs WAN no MS DOS e na página de configuração do roteador?**

Isto é normal. O tempo de intervalo entre o servidor ISP DNS e o ASUS DDNS resulta em diferentes IPs WAN no MS DOS e na página de configuração do roteador. ISPs diferentes podem ter tempos de intervalo diferente para a atualização IP.

**6. O serviço DDNS ASUS é gratuito ou é apenas uma versão trial?**

O serviço DDNS ASUS é um serviço gratuito e embutido em alguns roteadores ASUS. Verifique se seu roteador ASUS suporta o serviço DDNS ASUS.

[illegible]

## Avisos

### ASUS Recycling/Takeback Services

ASUS recycling and takeback programs come from our commitment to the highest standards for protecting our environment. We believe in providing solutions for you to be able to responsibly recycle our products, batteries, other components, as well as the packaging materials. Please go to <http://csr.asus.com/english/Takeback.htm> for the detailed recycling information in different regions.

### REACH

Complying with the REACH (Registration, Evaluation, Authorisation, and Restriction of Chemicals) regulatory framework, we published the chemical substances in our products at ASUS REACH website at <http://csr.asus.com/english/REACH.htm>

### Federal Communications Commission Statement

This device complies with Part 15 of the FCC Rules. Operation is subject to the following two conditions:

- This device may not cause harmful interference.
- This device must accept any interference received, including interference that may cause undesired operation.

This equipment has been tested and found to comply with the limits for a class B digital device, pursuant to part 15 of the FCC Rules. These limits are designed to provide reasonable protection against harmful interference in a residential installation.

This equipment generates, uses and can radiate radio frequency energy and, if not installed and used in accordance with the instructions, may cause harmful interference to radio communications. However, there is no guarantee that interference will not occur in a particular installation. If this equipment does cause harmful interference to radio or television reception, which can be determined by turning the equipment off and on, the user is encouraged to try to correct the interference by one or more of the following measures:

- Reorient or relocate the receiving antenna.
- Increase the separation between the equipment and receiver.
- Connect the equipment into an outlet on a circuit different from that to which the receiver is connected.
- Consult the dealer or an experienced radio/TV technician for help.



---

**Warning:** Any changes or modifications not expressly approved by the party responsible for compliance could void the user's authority to operate the equipment.

---

## Country Code Statement

For product available in the USA/Canada market, only channels 1~11 can be operated. Selection of other channels is not possible.

## Prohibition of Co-location

This device and its antenna(s) must not be co-located or operating in conjunction with any other antenna or transmitter.

## Safety Information

To maintain compliance with FCC's RF exposure guidelines, this equipment should be installed and operated with minimum distance 20cm between the radiator and your body. Use on the supplied antenna.

## Declaration of Conformity for R&TTE directive 1999/5/EC

Essential requirements – Article 3

Protection requirements for health and safety – Article 3.1a

Testing for electric safety according to EN 60950-1 has been conducted. These are considered relevant and sufficient.

Protection requirements for electromagnetic compatibility – Article 3.1b

Testing for electromagnetic compatibility according to EN 301 489-1 and EN 301 489-17 has been conducted. These are considered relevant and sufficient.

Effective use of the radio spectrum – Article 3.2

Testing for radio test suites according to EN 300 328- 2 has been conducted. These are considered relevant and sufficient.

## CE Mark Warning

This is a Class B product, in a domestic environment, this product may cause radio interference, in which case the user may be required to take adequate measures.

Operation Channels: Ch1~11 for N. America, Ch1~14 Japan, Ch1~13 Europe (ETSI)

## IC Warning

The Class B digital apparatus meets all requirements of the Canadian Interference-Causing Equipment Regulation.

Cet appareil numérique de la class B respecte toutes les exigences du Règlement sur le matériel brouilleur du Canada.

# GNU General Public License

## Licensing information

This product includes copyrighted third-party software licensed under the terms of the GNU General Public License. Please see The GNU General Public License for the exact terms and conditions of this license. We include a copy of the GPL with every CD shipped with our product. All future firmware updates will also be accompanied with their respective source code. Please visit our web site for updated information. Note that we do not offer direct support for the distribution.

## GNU GENERAL PUBLIC LICENSE

Version 2, June 1991

Copyright (C) 1989, 1991 Free Software Foundation, Inc.

59 Temple Place, Suite 330, Boston, MA 02111-1307 USA

Everyone is permitted to copy and distribute verbatim copies of this license document, but changing it is not allowed.

### Preamble

The licenses for most software are designed to take away your freedom to share and change it. By contrast, the GNU General Public License is intended to guarantee your freedom to share and change free software--to make sure the software is free for all its users. This General Public License applies to most of the Free Software Foundation's software and to any other program whose authors commit to using it. (Some other Free Software Foundation software is covered by the GNU Library General Public License instead.) You can apply it to your programs, too.

When we speak of free software, we are referring to freedom, not price. Our General Public Licenses are designed to make sure that you have the freedom to distribute copies of free software (and charge for this service if you wish), that you receive source code or can get it if you want it, that you can change the software or use pieces of it in new free programs; and that you know you can do these things.

To protect your rights, we need to make restrictions that forbid anyone to deny you these rights or to ask you to surrender the rights. These restrictions translate to certain responsibilities for you if you distribute copies of the software, or if you modify it.

For example, if you distribute copies of such a program, whether gratis or for a fee, you must give the recipients all the rights that you have. You must make sure that they, too, receive or can get the source code. And you must show them these terms so they know their rights.

We protect your rights with two steps: (1) copyright the software, and (2) offer you this license which gives you legal permission to copy, distribute and/or modify the software.

Also, for each author's protection and ours, we want to make certain that everyone understands that there is no warranty for this free software. If the software is modified by someone else and passed on, we want its recipients to know that what they have is not the original, so that any problems introduced by others will not reflect on the original authors' reputations.

Finally, any free program is threatened constantly by software patents. We wish to avoid the danger that redistributors of a free program will individually obtain patent licenses, in effect making the program proprietary. To prevent this, we have made it clear that any patent must be licensed for everyone's free use or not licensed at all. The precise terms and conditions for copying, distribution and modification follow.

### **Terms & conditions for copying, distribution, & modification**

0. This License applies to any program or other work which contains a notice placed by the copyright holder saying it may be distributed under the terms of this General Public License. The "Program", below, refers to any such program or work, and a "work based on the Program" means either the Program or any derivative work under copyright law: that is to say, a work containing the Program or a portion of it, either verbatim or with modifications and/or translated into another language. (Hereinafter, translation is included without limitation in the term "modification".) Each licensee is addressed as "you".

Activities other than copying, distribution and modification are not covered by this License; they are outside its scope. The act of running the Program is not restricted, and the output from the Program is covered only if its contents constitute a work based on the Program (independent of having been made by running the Program). Whether that is true depends on what the Program does.

1. You may copy and distribute verbatim copies of the Program's source code as you receive it, in any medium, provided that you conspicuously and appropriately publish on each copy an appropriate copyright notice and disclaimer of warranty; keep intact all the notices that refer to this License and to the absence of any warranty; and give any other recipients of the Program a copy of this License along with the Program.

You may charge a fee for the physical act of transferring a copy, and you may at your option offer warranty protection in exchange for a fee.

2. You may modify your copy or copies of the Program or any portion of it, thus forming a work based on the Program, and copy and distribute such modifications or work under the terms of Section 1 above, provided that you also meet all of these conditions:
  - a) You must cause the modified files to carry prominent notices stating that you changed the files and the date of any change.
  - b) You must cause any work that you distribute or publish, that in whole or in part contains or is derived from the Program or any part thereof, to be licensed as a whole at no charge to all third parties under the terms of this License.
  - c) If the modified program normally reads commands interactively when run,



you must cause it, when started running for such interactive use in the most ordinary way, to print or display an announcement including an appropriate copyright notice and a notice that there is no warranty (or else, saying that you provide a warranty) and that users may redistribute the program under these conditions, and telling the user how to view a copy of this License. (Exception: if the Program itself is interactive but does not normally print such an announcement, your work based on the Program is not required to print an announcement.)

These requirements apply to the modified work as a whole. If identifiable sections of that work are not derived from the Program, and can be reasonably considered independent and separate works in themselves, then this License, and its terms, do not apply to those sections when you distribute them as separate works. But when you distribute the same sections as part of a whole which is a work based on the Program, the distribution of the whole must be on the terms of this License, whose permissions for other licensees extend to the entire whole, and thus to each and every part regardless of who wrote it.

Thus, it is not the intent of this section to claim rights or contest your rights to work written entirely by you; rather, the intent is to exercise the right to control the distribution of derivative or collective works based on the Program.

In addition, mere aggregation of another work not based on the Program with the Program (or with a work based on the Program) on a volume of a storage or distribution medium does not bring the other work under the scope of this License.

3. You may copy and distribute the Program (or a work based on it, under Section 2) in object code or executable form under the terms of Sections 1 and 2 above provided that you also do one of the following:
  - a) Accompany it with the complete corresponding machine-readable source code, which must be distributed under the terms of Sections 1 and 2 above on a medium customarily used for software interchange; or,
  - b) Accompany it with a written offer, valid for at least three years, to give any third party, for a charge no more than your cost of physically performing source distribution, a complete machine-readable copy of the corresponding source code, to be distributed under the terms of Sections 1 and 2 above on a medium customarily used for software interchange; or,
  - c) Accompany it with the information you received as to the offer to distribute corresponding source code. (This alternative is allowed only for noncommercial distribution and only if you received the program in object code or executable form with such an offer, in accord with Subsection b above.)

The source code for a work means the preferred form of the work for making modifications to it. For an executable work, complete source code means all the source code for all modules it contains, plus any associated interface definition files, plus the scripts used to control compilation and installation of the executable. However, as a special exception, the source code distributed need not include anything that is normally distributed (in either source or binary form) with the major components (compiler, kernel, and so on) of the operating system on which the executable runs, unless that component itself

accompanies the executable.

If distribution of executable or object code is made by offering access to copy from a designated place, then offering equivalent access to copy the source code from the same place counts as distribution of the source code, even though third parties are not compelled to copy the source along with the object code.

4. You may not copy, modify, sublicense, or distribute the Program except as expressly provided under this License. Any attempt otherwise to copy, modify, sublicense or distribute the Program is void, and will automatically terminate your rights under this License. However, parties who have received copies, or rights, from you under this License will not have their licenses terminated so long as such parties remain in full compliance.
5. You are not required to accept this License, since you have not signed it. However, nothing else grants you permission to modify or distribute the Program or its derivative works. These actions are prohibited by law if you do not accept this License. Therefore, by modifying or distributing the Program (or any work based on the Program), you indicate your acceptance of this License to do so, and all its terms and conditions for copying, distributing or modifying the Program or works based on it.
6. Each time you redistribute the Program (or any work based on the Program), the recipient automatically receives a license from the original licensor to copy, distribute or modify the Program subject to these terms and conditions. You may not impose any further restrictions on the recipients' exercise of the rights granted herein. You are not responsible for enforcing compliance by third parties to this License.
7. If, as a consequence of a court judgment or allegation of patent infringement or for any other reason (not limited to patent issues), conditions are imposed on you (whether by court order, agreement or otherwise) that contradict the conditions of this License, they do not excuse you from the conditions of this License. If you cannot distribute so as to satisfy simultaneously your obligations under this License and any other pertinent obligations, then as a consequence you may not distribute the Program at all. For example, if a patent license would not permit royalty-free redistribution of the Program by all those who receive copies directly or indirectly through you, then the only way you could satisfy both it and this License would be to refrain entirely from distribution of the Program.

If any portion of this section is held invalid or unenforceable under any particular circumstance, the balance of the section is intended to apply and the section as a whole is intended to apply in other circumstances.

It is not the purpose of this section to induce you to infringe any patents or other property right claims or to contest validity of any such claims; this section has the sole purpose of protecting the integrity of the free software distribution system, which is implemented by public license practices. Many people have

made generous contributions to the wide range of software distributed through that system in reliance on consistent application of that system; it is up to the author/donor to decide if he or she is willing to distribute software through any other system and a licensee cannot impose that choice.

This section is intended to make thoroughly clear what is believed to be a consequence of the rest of this License.

8. If the distribution and/or use of the Program is restricted in certain countries either by patents or by copyrighted interfaces, the original copyright holder who places the Program under this License may add an explicit geographical distribution limitation excluding those countries, so that distribution is permitted only in or among countries not thus excluded. In such case, this License incorporates the limitation as if written in the body of this License.
9. The Free Software Foundation may publish revised and/or new versions of the General Public License from time to time. Such new versions will be similar in spirit to the present version, but may differ in detail to address new problems or concerns.

Each version is given a distinguishing version number. If the Program specifies a version number of this License which applies to it and “any later version”, you have the option of following the terms and conditions either of that version or of any later version published by the Free Software Foundation. If the Program does not specify a version number of this License, you may choose any version ever published by the Free Software Foundation.

10. If you wish to incorporate parts of the Program into other free programs whose distribution conditions are different, write to the author to ask for permission. For software which is copyrighted by the Free Software Foundation, write to the Free Software Foundation; we sometimes make exceptions for this. Our decision will be guided by the two goals of preserving the free status of all derivatives of our free software and of promoting the sharing and reuse of software generally.

## **NO WARRANTY**

11. BECAUSE THE PROGRAM IS LICENSED FREE OF CHARGE, THERE IS NO WARRANTY FOR THE PROGRAM, TO THE EXTENT PERMITTED BY APPLICABLE LAW. EXCEPT WHEN OTHERWISE STATED IN WRITING THE COPYRIGHT HOLDERS AND/OR OTHER PARTIES PROVIDE THE PROGRAM “AS IS” WITHOUT WARRANTY OF ANY KIND, EITHER EXPRESSED OR IMPLIED, INCLUDING, BUT NOT LIMITED TO, THE IMPLIED WARRANTIES OF MERCHANTABILITY AND FITNESS FOR A PARTICULAR PURPOSE. THE ENTIRE RISK AS TO THE QUALITY AND PERFORMANCE OF THE PROGRAM IS WITH YOU. SHOULD THE PROGRAM PROVE DEFECTIVE, YOU ASSUME THE COST OF ALL NECESSARY SERVICING, REPAIR OR CORRECTION.

12 IN NO EVENT UNLESS REQUIRED BY APPLICABLE LAW OR AGREED TO IN WRITING WILL ANY COPYRIGHT HOLDER, OR ANY OTHER PARTY WHO MAY MODIFY AND/OR REDISTRIBUTE THE PROGRAM AS PERMITTED ABOVE, BE LIABLE TO YOU FOR DAMAGES, INCLUDING ANY GENERAL, SPECIAL, INCIDENTAL OR CONSEQUENTIAL DAMAGES ARISING OUT OF THE USE OR INABILITY TO USE THE PROGRAM (INCLUDING BUT NOT LIMITED TO LOSS OF DATA OR DATA BEING RENDERED INACCURATE OR LOSSES SUSTAINED BY YOU OR THIRD PARTIES OR A FAILURE OF THE PROGRAM TO OPERATE WITH ANY OTHER PROGRAMS), EVEN IF SUCH HOLDER OR OTHER PARTY HAS BEEN ADVISED OF THE POSSIBILITY OF SUCH DAMAGES.

END OF TERMS AND CONDITIONS

## DGT Warning

經型式認證合格之低功率射頻電機，非經許可，公司、商號或使用者均不得擅自變更頻率、加大功率或變更原設計之特性及功能。

低功率射頻電機之使用不得影響飛航安全及干擾合法通信；經發現有干擾現象時，應立即停用，並改善至無干擾時方得繼續使用。

前項合法通信，指依電信法規定作業之無線電通信。

低功率射頻電機須忍受合法通信或工業、科學及醫療用電波輻射性電機設備之干擾。

## Safety Warning

SAFE TEMP: This wireless router should be only used in environments with ambient temperatures between 5°C(41°F) and 40°C(104°F).

DO NOT expose to or use near liquids, rain, or moisture. DO NOT use the modem during electrical storms.

# Informações de contato ASUS

## ASUS Brasil

Website	www.asus.com.br
Telefones	4003-0988 - (Capitais e regiões metropolitanas) 0800 880 0988 - (Demais Localidades)
Suporte online	support.asus.com
E-mail	atendimento@asus.com

## ASUSTeK COMPUTER INC. (Ásia Pacífico)

Endereço	15 Li-Te Road, Peitou, Taipei, Taiwan 11259
Website	www.asus.com.tw

## Suporte Técnico

Telefone	+886228943447
Fax do suporte	+886228907698
Suporte online	support.asus.com*

## ASUS COMPUTER INTERNATIONAL (América)

Endereço	800 Corporate Way, Fremont, CA 94539, USA
Telefone	+15029550883
Fax	+15029338713
Website	usa.asus.com
Suporte online	support.asus.com*

## ASUS COMPUTER GmbH (Alemanha e Áustria)

Endereço	Harkort Str. 21-23, D-40880 Ratingen, Germany
Fax	+492102959911
Website	www.asus.com.de
Contato online	www.asus.com.de/sales*

## Suporte Técnico

Telefone (Componentes)	+491805010923
Telefone (Sistema/Notebook/Eee/LCD)	+491805010920
Fax	+492102959911
Suporte online	support.asus.com*

\* Disponível no site está o Formulário de questionário técnico que você pode preencher para contatar o suporte técnico.

<b>Fabricante:</b>	<b>ASUSTeK Computer Inc.</b> Tel: +886-2-2894-3447 Endereço: No. 150, LI-DE RD., PEITOU, TAIPEI 112, TAIWAN
<b>Representante autorizado na Europa:</b>	<b>ASUS Computer GmbH</b> Endereço: HARKORT STR. 21-23, 40880 RATINGEN, GERMANY
<b>Distribuidores autorizados da Turquia:</b>	<b>BOGAZICI BIL GISAYAR SAN. VE TIC. A.S.</b> Tel: +90 212 3311000 Endereço: AYAZAGA MAH. KEMERBURGAZ CAD. NO.10 AYAZAGA/ISTANBUL
	<b>CIZGI Elektronik San. Tic. Ltd. Sti.</b> Tel: 0090 2123567070 Endereço: CEMAL SURURI CD. HALIM MERIC IS MERKEZI No:15/C D: 5-6 34394 MECIDIYEKOY/ISTANBUL

EEE Yönetmeliğine Uygundur.