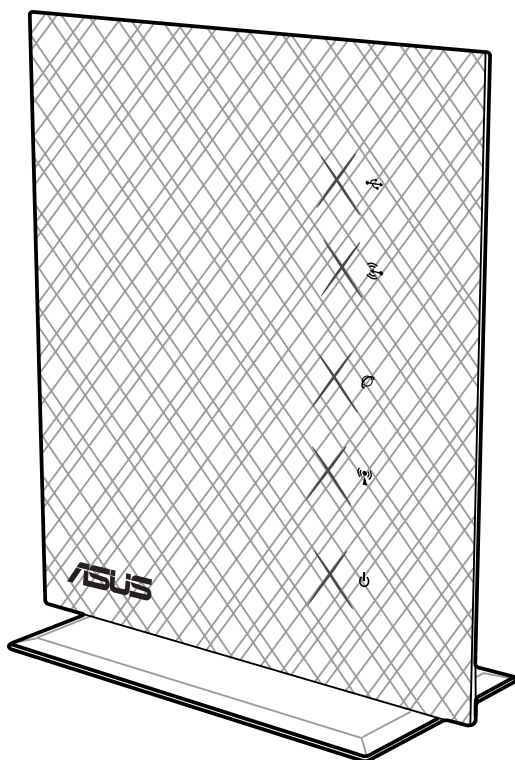




RT-N15U

Ασύρματος Δρομολογητής τύπου N Gigabit



Εγχειρίδιο Χρήστη

GK6826

Αναθεωρημένη Έκδοση
Αύγουστος 2011

Copyright © 2011 ASUSTeK COMPUTER INC. Διατηρούνται όλα τα δικαιώματα μας.

Απαγορεύεται η αναπαραγωγή οποιουδήποτε τμήματος του παρόντος εγχειριδίου συμπεριλαμβανομένων των προϊόντων και του λογισμικού που περιγράφονται σε αυτό, καθώς και η μετάδοση, αντιγραφή, αποθήκευση σε σύστημα αποθήκευσης και ανάκτησης, ή μετάφραση σε οποιαδήποτε γλώσσα υπο οποιαδήποτε μορφή και με οποιοδήποτε μέσο, εκτός από την τεκμηρίωση που φυλάσσεται από τον κάτοχο για λόγους εφεδρικούς, χωρίς την έγγραφη άδεια της εταιρίας ASUSTeK COMPUTER INC. ("ASUS").

Η εγγύηση ή το σέρβις για το προϊόν δεν πρόκειται να επεκταθεί σε περίπτωση που: (1) το προϊόν έχει επισκευαστεί, τροποποιηθεί ή μεταβληθεί, εκτός και μια τέτοια επισκευή, τροποποίηση ή μεταβολή έχει εγκριθεί γραπτώς από την ASUS, ή (2) ο αύξων αριθμός του προϊόντος δεν είναι ευανάγνωστος ή δεν υπάρχει.

Η ASUS ΠΑΡΕΧΕΙ ΤΟ ΠΑΡΟΝ ΕΓΧΕΙΡΙΔΙΟ "ΩΣ ΕΧΕΙ" ΧΩΡΙΣ ΚΑΝΕΝΟΣ ΕΙΔΟΥΣ ΕΓΓΥΗΣΗ, ΡΗΤΗ Ή ΣΙΩΠΗΡΗ, ΣΥΜΠΕΡΙΛΑΜΒΑΝΟΜΕΝΩΝ ΑΛΛΑ ΟΧΙ ΜΟΝΟ ΤΩΝ ΣΙΩΠΗΡΩΝ ΕΓΓΥΗΣΕΩΝ ΠΕΡΙ ΕΜΠΟΡΕΥΣΙΜΟΤΗΤΑΣ Ή ΚΑΤΑΛΛΗΛΟΤΗΤΑΣ ΓΙΑ ΣΥΓΚΕΚΡΙΜΕΝΟ ΣΚΟΠΟ. ΣΕ ΚΑΜΙΑ ΠΕΡΙΠΤΩΣΗ ΔΕΝ ΕΙΝΑΙ ΥΠΕΥΘΥΝΗ Η ASUS, ΟΙ ΔΙΕΥΘΥΝΤΕΣ ΤΗΣ, ΤΑ ΣΤΕΛΕΧΗ, ΟΙ ΥΠΑΛΛΗΛΟΙ Ή ΑΛΛΟΙ ΣΥΝΤΕΛΕΣΤΕΣ ΓΙΑ ΚΑΘΕ ΕΜΜΕΣΗ, ΕΙΔΙΚΗ, ΤΥΧΑΙΑ Ή ΚΑΤ' ΕΞΑΚΟΛΟΥΘΗΣΗ ΖΗΜΙΑ (ΣΥΜΠΕΡΙΛΑΜΒΑΝΟΜΕΝΩΝ ΖΗΜΙΩΝ ΑΠΟ ΑΠΩΛΕΙΕΣ Ή ΚΕΡΔΗ, ΕΠΙΧΕΙΡΗΜΑΤΙΚΕΣ ΖΗΜΙΕΣ, ΖΗΜΙΕΣ ΛΟΓΩ ΑΠΩΛΕΙΑΣ ΔΕΔΟΜΕΝΩΝ, ΔΙΑΚΟΠΗ ΕΠΙΧΕΙΡΗΣΙΑΚΗΣ ΛΕΙΤΟΥΡΓΙΑΣ ΚΑΙ ΑΛΛΑ ΠΑΡΟΜΟΙΑ), ΑΚΟΜΗ ΚΙ ΑΝ Η ASUS ΕΧΕΙ ΕΝΗΜΕΡΩΘΕΙ ΓΙΑ ΤΗΝ ΠΙΘΑΝΟΤΗΤΑ ΠΑΡΟΜΟΙΩΝ ΖΗΜΙΩΝ ΠΟΥ ΠΡΟΕΡΧΟΝΤΑΙ ΑΠΟ ΒΛΑΒΗ Ή ΛΑΘΟΣ ΤΟΥ ΠΑΡΟΝΤΟΣ ΕΓΧΕΙΡΙΔΙΟΥ Ή ΠΡΟΪΟΝΤΟΣ.

ΟΙ ΠΡΟΔΙΑΓΡΑΦΕΣ ΚΑΙ ΠΛΗΡΟΦΟΡΙΕΣ ΠΟΥ ΠΕΡΙΕΧΟΝΤΑΙ ΣΤΟ ΠΑΡΟΝ ΕΓΧΕΙΡΙΔΙΟ ΠΑΡΕΧΟΝΤΑΙ ΜΟΝΟ ΓΙΑ ΕΝΗΜΕΡΩΤΙΚΟΥΣ ΣΚΟΠΟΥΣ, ΚΑΙ ΥΠΟΚΕΙΝΤΑΙ ΣΕ ΑΛΛΑΓΕΣ ΣΕ ΟΠΟΙΑΔΗΠΟΤΕ ΧΡΟΝΙΚΗ ΣΤΙΓΜΗ ΧΩΡΙΣ ΠΡΟΗΓΟΥΜΕΝΗ ΕΙΔΟΠΟΙΗΣΗ ΚΑΙ ΔΕΝ ΠΡΕΠΕΙ ΝΑ ΕΚΛΗΦΘΟΥΝ ΩΣ ΔΕΣΜΕΥΤΙΚΕΣ ΑΠΟ ΤΗΝ ΠΛΕΥΡΑ ΤΗΣ ASUS. Η ASUS ΔΕΝ ΦΕΡΕΙ ΕΥΘΥΝΗ Η ΥΠΑΙΤΙΟΤΗΤΑ ΓΙΑ ΟΠΟΙΑΔΗΠΟΤΕ ΣΦΑΛΜΑΤΑ Ή ΑΝΑΚΡΙΒΕΙΣ ΠΟΥ ΠΙΘΑΝΟΝ ΝΑ ΕΜΦΑΝΙΖΟΝΤΑΙ ΣΤΟ ΠΑΡΟΝ ΕΓΧΕΙΡΙΔΙΟ, ΣΥΜΠΕΡΙΛΑΜΒΑΝΟΜΕΝΩΝ ΤΩΝ ΠΡΟΪΟΝΤΩΝ ΚΑΙ ΤΟΥ ΛΟΓΙΣΜΙΚΟΥ ΠΟΥ ΠΕΡΙΓΡΑΦΕΤΑΙ ΣΕ ΑΥΤΟ.

Τα προϊόντα και οι εταιρικές ονομασίες που εμφανίζονται στο παρόν εγχειρίδιο αποτελούν ή δεν αποτελούν κατοχυρωμένα σήματα ή πνευματικά δικαιώματα των αντίστοιχων εταιριών τους και χρησιμοποιούνται μόνο για αναγνώριση ή επεξήγηση για το όφελος του κατόχου, χωρίς πρόθεση παραβίασης κανονισμών.

Προσφορά για την παροχή πηγαίου κώδικα συγκεκριμένου λογισμικού

Το προϊόν αυτό περιέχει λογισμικό με πνευματικά δικαιώματα που αδειοδοτείται με τη Γενική Άδεια Δημόσιας Χρήσης («GPL»), στα πλαίσια της Ελάσσονος Γενικής Άδειας Δημόσιας Χρήσης («LGPL») ή/και άλλων Αδειών Λογισμικού Ελεύθερου και Ανοικτού Πηγαίου Κώδικα. Παρόμοιο λογισμικό σε αυτό το προϊόν διανέμεται χωρίς καμία εγγύηση στο βαθμό που επιτρέπεται από την ισχύουσα νομοθεσία. Σε αυτό το προϊόν περιέχονται αντίγραφα τέτοιων αδειών.

Στις περιπτώσεις όπου η ισχύουσα άδεια σάς παρέχει πρόσβαση στον πηγαίο κώδικα του εν λόγω λογισμικού ή/και σε άλλα πρόσθετα δεδομένα, τα δεδομένα αυτά πρέπει να παραδοθούν επίσης μαζί με το προϊόν αυτό.

Μπορείτε επίσης να κάνετε δωρεάν λήψη από τη διεύθυνση <http://support.asus.com/download>.

Ο πηγαίος κώδικας διανέμεται ΧΩΡΙΣ ΚΑΜΙΑ ΕΓΓΥΗΣΗ και αδειοδοτείται μέσω της ίδιας άδειας με αυτήν του αντίστοιχου δυαδικού/αντικειμενικού κώδικα.

διαφόρων Αδειών Λογισμικού Ελεύθερου και Ανοικτού Πηγαίου Κώδικα. Εάν παρόλα αυτά αντιμετωπίζετε οποιαδήποτε προβλήματα στην απόκτηση του αντίστοιχου πλήρους πηγαίου κώδικα παρακαλείστε να μας ενημερώσετε στην ηλεκτρονική διεύθυνση grl@asus.com, αναφέροντας το προϊόν και περιγράφοντας το πρόβλημα (παρακαλείστε να ΜΗΝ στέλνετε μεγάλα συνημμένα όπως αρχεία πηγαίου κώδικα κλπ σε αυτήν την ηλεκτρονική διεύθυνση).

Περιεχόμενα

Σχετικά με αυτό τον οδηγό	4
Κεφάλαιο 1: Γνωρίζοντας τον ασύρματο δρομολογητή	
Περιεχόμενα συσκευασίας	7
Απαιτήσεις συστήματος	7
Πριν προχωρήσετε	7
Χαρακτηριστικά υλικού	8
Μπροστινή πλευρά	8
Πίσω πλευρά	9
Κάτω πλευρά	10
Επιλογές προσάρτησης	11
Κεφάλαιο 2: Πρώτα βήματα	
Ρύθμιση του ασύρματου δρομολογητή	13
Χρήση του Quick Internet Setup (QIS)	13
Χρήση του QIS με αυτόματη ανίχνευση	13
Χρήση του QIS χωρίς αυτόματη ανίχνευση	15
Κεφάλαιο 3: Διαμόρφωση των δικτυακών συσκευών	17
Πρόσβαση στον ασύρματο δρομολογητή	17
Ορισμός μιας διεύθυνσης IP για ενσύρματο ή ασύρματο πελάτη	17
Κεφάλαιο 4: Διαμόρφωση μέσω της διαδικτυακής γραφικής διεπαφής χρήστη (GUI)	
Διαμόρφωση μέσω της διαδικτυακής γραφικής διεπαφής χρήστη (GUI)	21
Χρήση του Χάρτη δικτύου	22
Δημιουργία πολλαπλών προφίλ SSID	23
Διαχείριση του εύρους ζώνης με το EzQoS	24
Εγκατάσταση της λειτουργικής κατάστασης	25
Ρύθμιση του ασύρματου δρομολογητή σε λειτουργία Router (Δρομολογητή) ..	25
Ρύθμιση του ασύρματου δρομολογητή σε λειτουργία Repeater (Αναμεταδότη)	26
Ρύθμιση του ασύρματου δρομολογητή σε λειτουργία σημείου πρόσβασης (AP) ..	27

Περιεχόμενα

Αναβάθμιση του υλικολογισμικού.....	28
Ρυθμίσεις επαναφοράς/αποθήκευσης/αποστολής.....	29
Κεφάλαιο 5: Εγκατάσταση των βοηθητικών προγραμμάτων	
Εγκατάσταση των βοηθητικών προγραμμάτων	31
Ανακάλυψη συσκευής	33
Επαναφορά υλικολογισμικού	34
Οδηγός WPS.....	35
Χρήση του Οδηγού WPS.....	35
Εγκατάσταση του δικτυακού εκτυπωτή	41
Κεφάλαιο 6: Αντιμετώπιση προβλημάτων	
Αντιμετώπιση προβλημάτων	45
Υπηρεσία ASUS DDNS.....	48
Συνήθειες ερωτήσεων & απαντήσεις.....	48
Παραρτήματα	
Γνωστοποιήσεις.....	51
Στοιχεία επικοινωνίας.....	59

Σχετικά με αυτό τον οδηγό

Αυτός ο οδηγός χρήσης περιέχει πληροφορίες που χρειάζεστε για να εγκαταστήσετε και να διαμορφώσετε τον Ασύρματο Δρομολογητή ASUS.

Οργάνωση του εγχειριδίου

Αυτό το εγχειρίδιο περιέχει τα ακόλουθα μέρη:

- **Κεφάλαιο 1: Γνωρίζοντας τον ασύρματο δρομολογητή**

Το κεφάλαιο αυτό παρέχει πληροφορίες για τα περιεχόμενα της συσκευασίας, τις απαιτήσεις του συστήματος, τα χαρακτηριστικά του υλικού και τις λυχνίες ένδειξης (LED) του Ασύρματου Δρομολογητή ASUS.

- **Κεφάλαιο 2: Πρώτα βήματα**

Αυτό το κεφάλαιο παρέχει οδηγίες για τις ρυθμίσεις των λειτουργιών Router (Δρομολογητή) και Access Point (Σημείο πρόσβασης) του ασύρματου δρομολογητή της ASUS.

- **Κεφάλαιο 3: Διαμόρφωση των δικτυακών συσκευών**

Το κεφάλαιο αυτό παρέχει οδηγίες για την εγκατάσταση των συσκευών του δικτύου, πρόσβαση και διαμόρφωση του Ασύρματου Δρομολογητή ASUS.

- **Κεφάλαιο 4: Διαμόρφωση μέσω της διαδικτυακής γραφικής διεπαφής χρήστη (GUI)**

Το κεφάλαιο αυτό παρέχει οδηγίες για τη διαμόρφωση του Ασύρματου Δρομολογητή ASUS μέσω της παρεχόμενης διαδικτυακής γραφικής διεπαφής χρήστη (web GUI).

- **Κεφάλαιο 5: Εγκατάσταση των βοηθητικών προγραμμάτων**

Το κεφάλαιο αυτό παρέχει πληροφορίες για τα βοηθητικά προγράμματα που διατίθενται στο CD υποστήριξης.

- **Κεφάλαιο 6: Αντιμετώπιση προβλημάτων**

Το κεφάλαιο αυτό παρέχει έναν οδηγό αντιμετώπισης προβλημάτων για επίλυση συνηθισμένων προβλημάτων που ενδέχεται να αντιμετωπίσετε όταν χρησιμοποιείτε τον Ασύρματο Δρομολογητή ASUS.

- **Παραρτήματα**

Το κεφάλαιο αυτό περιλαμβάνει κανονιστικές γνωστοποιήσεις και δηλώσεις ασφαλείας.

Συμβάσεις που χρησιμοποιούνται στον παρόντα οδηγό



ΠΡΟΕΙΔΟΠΟΙΗΣΗ: Πληροφορίες για αποφυγή τραυματισμού σας όταν προσπαθείτε να ολοκληρώσετε μια εργασία.



ΠΡΟΣΟΧΗ: Πληροφορίες για αποφυγή βλάβης σε εξαρτήματα όταν προσπαθείτε να ολοκληρώσετε μια εργασία.



ΣΗΜΑΝΤΙΚΟ: Οδηγίες που ΠΡΕΠΕΙ να ακολουθήσετε για να ολοκληρώσετε μια εργασία.



ΣΗΜΕΙΩΣΗ: Συμβουλές και πρόσθετες πληροφορίες για να σας βοηθήσουν να ολοκληρώσετε μια εργασία.

[illegible]

1 Γνωρίζοντας τον ασύρματο δρομολογητή

Περιεχόμενα συσκευασίας

Ελέγξτε αν υπάρχουν τα ακόλουθα στοιχεία στη συσκευασία του Ασύρματου Δρομολογητή ASUS.

- ☒ 1 x Ασύρματος δρομολογητής RT-N15U
- ☒ 1 x Μετασχηματιστής ρεύματος
- ☒ 1 x CD Υποστήριξης (εγχειρίδιο, βοηθητικά προγράμματα)
- ☒ 1 x Καλώδιο RJ45
- ☒ 1 x Οδηγός Γρήγορης Έναρξης



Σημείωση: Εάν απουσιάζει ή εμφανίζει βλάβη οποιοδήποτε από τα στοιχεία, επικοινωνήστε με το κατάστημα λιανικής πώλησης.

Απαιτήσεις συστήματος

Πριν εγκαταστήσετε τον Ασύρματο Δρομολογητή ASUS, διασφαλίστε ότι το σύστημα/δίκτυο ικανοποιεί τις ακόλουθες προδιαγραφές:

- Μια θύρα Ethernet RJ-45 (10BaseT/100BaseTX)
- Τουλάχιστον μία συσκευή συμβατή με το πρότυπο IEEE 802.11b/g/n με ασύρματη δυνατότητα
- Εγκατεστημένο TCP/IP και πρόγραμμα περιήγησης στο Internet

Πριν προχωρήσετε

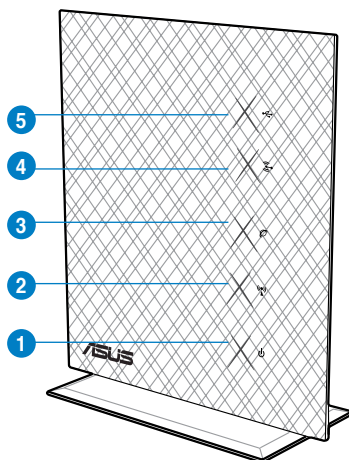
Λάβετε υπόψη τις ακόλουθες οδηγίες πριν εγκαταστήσετε τον Ασύρματο Δρομολογητή ASUS:

- Το μήκος του καλωδίου Ethernet που συνδέει τη συσκευή στο δίκτυο (διανομέα, καλωδιακό/ADSL μόντεμ, δρομολογητή, επιτοίχιο πίνακα συνδέσεων) δεν πρέπει να υπερβαίνει τα 100 μέτρα.
- Τοποθετήστε τη συσκευή σε μια επίπεδη, σταθερή επιφάνεια όσο το δυνατόν πιο μακριά από το έδαφος.
- Να διατηρείτε τη συσκευή μακριά από μεταλλικά εμπόδια και μακριά από το άμεσο ηλιακό φως.
- Να διατηρείτε τη συσκευή μακριά από μετασχηματιστές, κινητήρες ισχύος, λαμπτήρες φθορισμού, φούρνους μικροκυμάτων, ψυγεία και άλλες βιομηχανικές συσκευές για να αποφύγετε απώλεια σήματος.
- Εγκαταστήστε τη συσκευή σε μια κεντρική περιοχή για να εξασφαλίσετε ιδανική κάλυψη σε όλες τις κινητές ασύρματες συσκευές.

- Εγκαταστήστε τη συσκευή σε απόσταση τουλάχιστον 20 εκ. από τους ανθρώπους για να διασφαλίσετε ότι το προϊόν θα λειτουργεί σύμφωνα με τις οδηγίες έκθεσης των ανθρώπων σε ραδιοσυχνότητες (RF) οι οποίες υιοθετήθηκαν από την Ομοσπονδιακή Επιτροπή Επικοινωνιών (FCC).

Χαρακτηριστικά υλικού

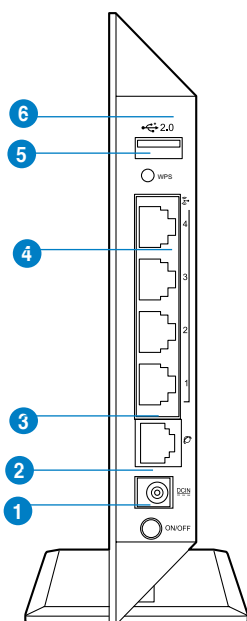
Μπροστινή πλευρά



Status indicators

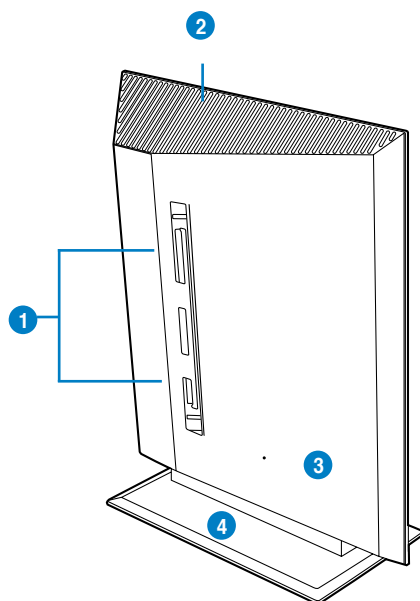
Item	LED	Status	Indication
1	Power	Σβηστή	Δεν υπάρχει τροφοδοσία
		Αναμμένη	Σύστημα έτοιμο
		Αναβοσβήνει	Κατάσταση λειτουργίας διάσωσης
2	WLAN	Σβηστή	Δεν υπάρχει τροφοδοσία
		Αναμμένη	Ασύρματο σύστημα έτοιμο
		Αναβοσβήνει	Εκπομπή ή λήψη δεδομένων (ασύρματα)
3	WAN (Wide Area Network)	Σβηστή	Δεν υπάρχει τροφοδοσία ή φυσική σύνδεση
		Αναμμένη	Υπάρχει φυσική σύνδεση σε δίκτυο Ethernet
		Αναβοσβήνει	Εκπομπή ή λήψη δεδομένων (μέσω καλωδίου Ethernet)
4	LAN (Local Area Network)	Σβηστή	Δεν υπάρχει τροφοδοσία ή φυσική σύνδεση
		Αναμμένη	Υπάρχει φυσική σύνδεση σε δίκτυο Ethernet
		Αναβοσβήνει	Εκπομπή ή λήψη δεδομένων (μέσω καλωδίου Ethernet)
5	USB	Σβηστή	No power or no physical connection
		Αναμμένη	External USB device is installed.

Πίσω πλευρά



Στοιχείο	Περιγραφή
1	Διακόπτης λειτουργίας Πατήστε αυτό το κουμπί για ενεργοποίηση/απενεργοποίηση.
2	Είσοδος τροφοδοσίας ρεύματος (DC-In) Εισάγετε σε αυτή τη θύρα το μετασχηματιστή ρεύματος AC για να συνδέσετε το δρομολογητή σε πηγή τροφοδοσίας.
3	Θύρα WAN Συνδέστε σε αυτή τη θύρα καλώδιο Ethernet RJ-45 για να δημιουργήσετε σύνδεση σε δίκτυο ευρείας ζώνης (WAN).
4	Θύρες LAN 1 ~ 4 Συνδέστε σε αυτές τις θύρες καλώδια Ethernet RJ-45 για να δημιουργήσετε σύνδεση στο τοπικό δίκτυο (LAN).
5	Κουμπί WPS Πατήστε αυτό το κουμπί για να δημιουργήσετε μια ασύρματη σύνδεση.
6	Θύρα USB 2.0 Συνδέστε σε αυτή τη θύρα μια συσκευή USB.

Πίσω πλευρά



Στοιχείο	Περιγραφή
1	Άγκιστρα στήριξης Χρησιμοποιήστε τα άγκιστρα στήριξης για να τοποθετήσετε το δρομολογητή πάνω σε επιφάνειες από μπετόν ή ξύλο με χρήση δύο βιδών. .
2	Ανοίγματα εξαερισμού Παρέχουν εξαερισμό στο δρομολογητή..
3	Κουμπί επαναφοράς Πατήστε αυτό το κουμπί για περισσότερο από πέντε δευτερόλεπτα για επαναφορά του δρομολογητή στις εργοστασιακές προεπιλεγμένες ρυθμίσεις...
4	Βάση Σας επιτρέπει να τοποθετήσετε τον ασύρματο δρομολογητή σε όρθια θέση

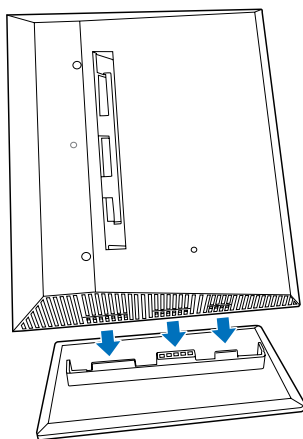


Σημείωση: Για λεπτομερή στοιχεία πώς να στηρίζετε το δρομολογητή πάνω σε τοίχο ή στην οροφή, ανατρέξτε στη ενότητα **Mounting options (Επιλογές τοποθέτησης)** στην επόμενη σελίδα αυτού του εγχειριδίου χρήστη.

Επιλογές συναρμολόγησης

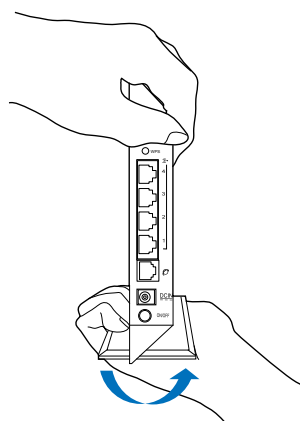
Στήριξη στη βάση

1. Τοποθετήστε τις οπές στήριξης στο κάτω μέρος του ασύρματου δρομολογητή.
2. Ευθυγραμμίστε και εισάγετε τους γάντζους στήριξης της βάσης στις οπές στήριξης του ασύρματου δρομολογητή.



Αποσυναρμολόγηση από τη βάση

1. Κρατήστε τον ασύρματο δρομολογητή με ένα χέρι κατακόρυφα και το άλλο χέρι κάτω από τη βάση, εξασφαλίζοντας ότι οι θύρες εισόδου/εξόδου να κοιτάζουν προς τα εσάς.
2. Ακολουθήστε την κατεύθυνση του βέλους που φαίνεται παρακάτω για να ασκήσετε δύναμη και να αφαιρέσετε τη βάση.



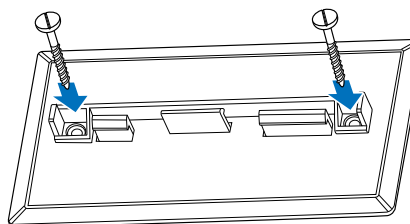
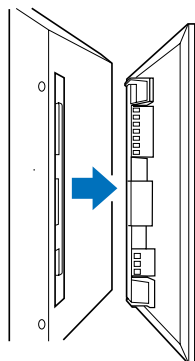
ΣΗΜΕΙΩΣΗ:

Είναι φυσιολογικό να ακούσετε τρυγμό κατά την αποσυναρμολόγηση του RT-N15U από τη βάση.

Στήριξη στον τοίχο

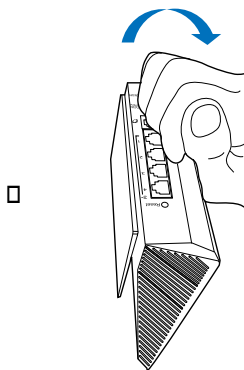
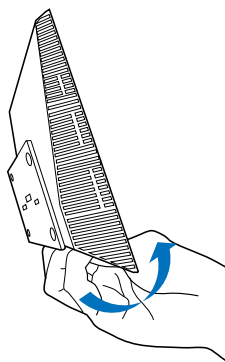
Για να τοποθετήσετε τον ασύρματο δρομολογητή στον τοίχο:

1. Εντοπίστε τις δύο οπές στη βάση και ασφαλίστε τη βάση στον τοίχο με βίδες.
2. Τοποθετήστε τις οπές στήριξης στο πίσω μέρος του ασύρματου δρομολογητή.
3. Ευθυγραμμίστε και εισάγετε τους γάντζους στήριξης της βάσης στις οπές στήριξης του ασύρματου δρομολογητή.



Αποσυναρμόγηση από τον τοίχο

1. Κρατήστε την άκρη του μπροστινού καλύμματος (κοντά στις θύρες εισόδου/εξόδου).
2. Ακολουθήστε την κατεύθυνση του βέλους που φαίνεται παρακάτω για να ασκήσετε δύναμη και να αποσυναρμολογήσετε το RT-N15U.



Πρώτα βήματα 2

Ρύθμιση του ασύρματου δρομολογητή

Ο Ασύρματος δρομολογητής της ASUS περιλαμβάνει ένα περιβάλλον χρήστη μέσω web (web GUI) το οποίο σας επιτρέπει να κάνετε ρυθμίσεις στον ασύρματο δρομολογητή χρησιμοποιώντας το πρόγραμμα περιήγησης στο web του υπολογιστή σας.



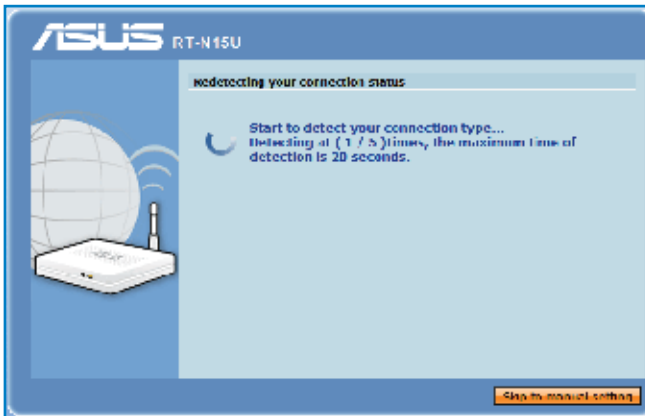
Χρήση του Quick Internet Setup (QIS)

Χρήση του QIS με αυτόματη ανίχνευση

Η λειτουργία γρήγορης εγκατάστασης Internet (QIS) σας καθοδηγεί στη γρήγορη εγκατάσταση της σύνδεσης στο Internet.

Για να χρησιμοποιήσετε την αυτόματη ανίχνευση QIS:

1. Εκκινήστε την εφαρμογή περιήγησης στο διαδίκτυο. Ο ασύρματος δρομολογητής ανιχνεύει αυτόματα αν ο τύπος της σύνδεσης με τον ISP είναι Dynamic IP (Δυναμική IP), PPPoE, PPTP, L2TP και Static IP (Στατική IP). Πληκτρολογήστε τις απαραίτητες πληροφορίες για τον τύπο σύνδεσης με τον ISP.



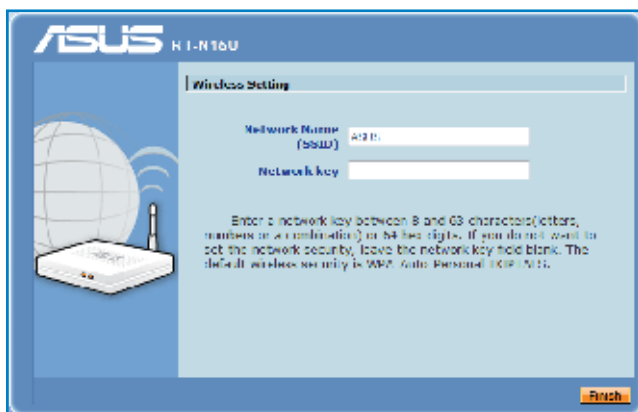
ΣΗΜΑΝΤΙΚΟ! Μπορείτε να λάβετε τις απαραίτητες πληροφορίες για τη σύνδεσή σας στο Internet από τον ISP.



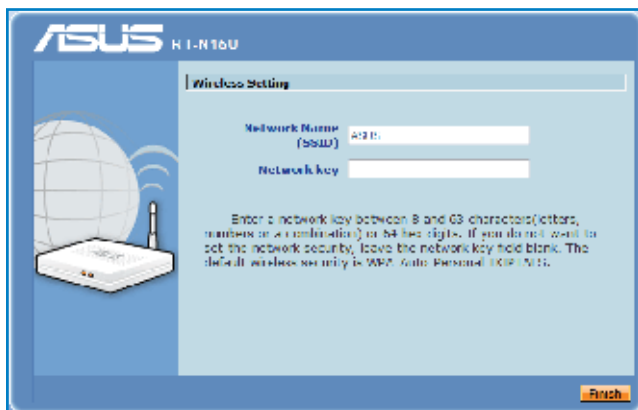
ΣΗΜΕΙΩΣΕΙΣ:

- Αν το QIS δεν ανιχνεύει τον τύπο σύνδεσης στο Internet, κάντε κλικ στο **Skip to manual setting (Μετάβαση στη μη αυτόματη ρύθμιση)** και διαμορφώστε χειροκίνητα τις ρυθμίσεις σύνδεσης.
- Αν το QIS δεν εκκινήσει αυτόματα, πληκτρολογήστε <http://192.168.1.1> στην εφαρμογή περιήγησης στο διαδίκτυο και εκκινήστε το QIS με μη αυτόματο τρόπο. Για περισσότερες λεπτομέρειες, ανατρέξτε στην επόμενη ενότητα Χρήση του QIS **χωρίς αυτόματη ανίχνευση**.

2. Εγκωρήστε το network name (όνομα δικτύου) και network key (κλειδί δικτύου) για ένα ασφαλές ασύρματο δίκτυο. Κάντε κλικ στο Finish (Τέλος) όταν τελειώσετε.



3. Η εγκατάσταση της σύνδεσης στο Internet έχει ολοκληρωθεί.



Επιλέξτε την επόμενη ενέργεια της επιλογής σας από τις παρακάτω επιλογές:

1. **Μετάβαση στο Internet:** Κάντε κλικ για πλοήγηση στο Internet ή για να πραγματοποιήσετε εργασίες που σχετίζονται με το Internet όπως αποστολή άμεσων μηνυμάτων (chat), ή ανάγνωση/σύνθεση μηνυμάτων e-mail.
2. **Απλές ρυθμίσεις ασύρματης ασφαλείας:** Κάντε κλικ για να μεταβείτε στο διαδικτυακό γραφικό περιβάλλον χρήστη (GUI) για να διαμορφώσετε τις ασύρματες ρυθμίσεις ασφαλείας.
3. **Προσθήκη στα αγαπημένα.** Κάντε κλικ για να προσθέσετε τη διαδικτυακή διεπαφή χρήστη του δρομολογητή στα Αγαπημένα σας.



ΣΗΜΕΙΩΣΗ: Αν επιλέξετε τις επιλογές 2 και 3, θα χρειαστεί να συνδεθείτε στο διαδικτυακό GUI. Για περισσότερες λεπτομέρειες, ανατρέξτε στην ενότητα Ρυθμίσεις μέσω του web GUI σε αυτό το εγχειρίδιο χρήστη.

Χρήση του QIS χωρίς αυτόματη ανίχνευση

Για να χρησιμοποιήσετε τη λειτουργία QIS χωρίς αυτόματη ανίχνευση:

1. Στο πρόγραμμα περιήγησης στο διαδίκτυο, πληκτρολογήστε <http://192.168.1.1>
2. Στην επιλογή Internet status (Κατάσταση Internet), κάντε κλικ στο GO (ΜΕΤΑΒΑΣΗ) στο πεδίο Quick Internet Setup (Γρήγορη ρύθμιση Internet).



2. Επιλέξτε τον τύπο σύνδεσης που χρησιμοποιείτε από τους εξής τύπους υπηρεσιών ISP: Dynamic IP (Δυναμική IP), PPPoE, PPTP, L2TP και Static IP (Στατική IP).
3. Κάντε κλικ στο Apply all settings (Εφαρμογή όλων των ρυθμίσεων) για να αποθηκεύσετε τις ρυθμίσεις.



ΣΗΜΑΝΤΙΚΟ! Μπορείτε να λάβετε τις απαραίτητες πληροφορίες για τη σύνδεσή σας στο Internet από τον ISP.

[illegible]

3 Διαμόρφωση των δικτυακών συσκευών

Πρόσβαση στον ασύρματο δρομολογητή

Ορισμός μιας διεύθυνσης IP για ενσύρματο ή ασύρματο πελάτη

Για να προσπελάσετε τον Ασύρματο δρομολογητή RT-N10, θα πρέπει να έχετε τις σωστές ρυθμίσεις TCP/IP στους ενσύρματους ή ασύρματους πελάτες σας. Ορίστε τις διευθύνσεις IP των πελατών στο ίδιο υποδίκτυο με τον RT-N10.

Από προεπιλογή, ο Ασύρματος Δρομολογητής ASUS ενσωματώνει τις λειτουργίες του διακομιστή DHCP, ο οποίος εκχωρεί αυτόματα διευθύνσεις IP στις συσκευές του δικτύου.

Όμως σε μερικές περιπτώσεις, μπορεί να θέλετε να εκχωρήσετε σε μερικές συσκευές ή υπολογιστές του δικτύου με μη αυτόματο τρόπο στατικές διευθύνσεις αντί να γίνει αυτόματη εκχώρηση διευθύνσεων IP από τον ασύρματο δρομολογητή.

Ακολουθήστε από τις παρακάτω οδηγίες αυτές που αντιστοιχούν στο λειτουργικό σύστημα το οποίο είναι εγκατεστημένο στη συσκευή ή στον υπολογιστή του δικτύου σας.

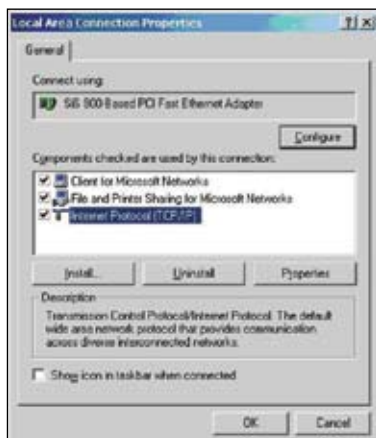


Σημείωση: Αν θέλετε να εκχωρήσετε μη αυτόματα μια διεύθυνση IP στη συσκευή του δικτύου σας, συνιστούμε να χρησιμοποιήσετε τις ακόλουθες ρυθμίσεις:

- **IP address (Διεύθυνση IP):** 192.168.1.xxx (Το xxx μπορεί να είναι οποιοσδήποτε αριθμός μεταξύ 2 και 254, σιγουρευτείτε ότι η διεύθυνση IP δεν χρησιμοποιείται από άλλη συσκευή)
- **Subnet Mask (Μάσκα Υποδικτύου):** 255.255.255.0 (ίδια με τον Ασύρματο Δρομολογητή ASUS)
- **Gateway (Πύλη):** 192.168.1.1 (Διεύθυνση IP του Ασύρματος Δρομολογητή ASUS)
- **DNS:** 192.168.1.1 (Ασύρματος Δρομολογητής ASUS) ή εκχωρήστε ένα γνωστό διακομιστή DNS στο δίκτυό σας

Windows® 2000

1. Κάντε κλικ στο **Start (Έναρξη) > Control Panel (Πίνακας Ελέγχου) > Network and Dial-up Connection (Δίκτυο και συνδέσεις μέσω τηλεφώνου)**. Κάντε δεξί κλικ στο **Local Area Connection (Σύνδεση τοπικού δικτύου)** και κάντε κλικ στο **Properties (Ιδιότητες)**.
2. Επιλέξτε **Internet Protocol (TCP/**



IP) και κάντε κλικ στο **Properties (Ιδιότητες)**.

3. Επιλέξτε **Obtain an IP address automatically (Αυτόματη λήψη διεύθυνσης IP)** αν θέλετε να εκχωρούνται αυτόματα οι ρυθμίσεις IP. Αλλιώς, επιλέξτε **Use the following IP address (Χρησιμοποίηση της ακόλουθης διεύθυνσης IP)**: και πληκτρολογήστε **IP address (Διεύθυνση IP)**, **Subnet mask (Μάσκα υποδικτύου)** και **Default gateway (Προεπιλεγμένη πύλη)**.
4. Επιλέξτε **Obtain an IP address automatically (Αυτόματη λήψη διεύθυνσης IP)** αν θέλετε να εκχωρούνται αυτόματα οι ρυθμίσεις IP. Αλλιώς, επιλέξτε **Use the following DNS server address (Χρησιμοποίηση της ακόλουθης διεύθυνσης διακομιστή DNS)**: και πληκτρολογήστε **Preferred and Alternate DNS server (Προτιμώμενος και εναλλακτικός διακομιστής DNS)**.
5. Κάντε κλικ στο **OK** όταν τελειώσετε.



Windows® XP

1. Κάντε κλικ στο **Start (Έναρξη) > Control Panel (Πίνακας Ελέγχου) > Network (Συνδέσεις Δικτύου)**. Κάντε δεξί κλικ στο **Local Area Connection (Σύνδεση τοπικού δικτύου)** και επιλέξτε **Properties (Ιδιότητες)**.
2. Επιλέξτε **Internet Protocol (TCP/**



IP) και κάντε κλικ στο **Properties (Ιδιότητες)**.

3. Επιλέξτε **Obtain an IP address automatically (Αυτόματη λήψη διεύθυνσης IP)** αν θέλετε να εκχωρούνται αυτόματα οι ρυθμίσεις IP. Αλλιώς, επιλέξτε **Use the following IP address (Χρησιμοποίηση της ακόλουθης διεύθυνσης IP)**: και πληκτρολογήστε **IP address (Διεύθυνση IP)**, **Subnet mask (Μάσκα υποδικτύου)** και **Default gateway (Προεπιλεγμένη πύλη)**.
4. Επιλέξτε **Obtain DNS server address automatically (Αυτόματη λήψη διεύθυνσης διακομιστή DNS)** αν θέλετε να εκχωρούνται αυτόματα οι ρυθμίσεις του διακομιστή DNS. Αλλιώς, επιλέξτε **Use the following DNS server address (Χρησιμοποίηση της ακόλουθης διεύθυνσης διακομιστή DNS)**: και πληκτρολογήστε το **Preferred and Alternate DNS server (Προτιμώμενος και εναλλακτικός διακομιστής DNS)**.
5. Κάντε κλικ στο **OK** όταν τελειώσετε.



Windows® Vista/7

1. Πηγαίνετε στο **Start (Έναρξη) > Control Panel (Πίνακας ελέγχου) > Network and Internet (Δίκτυο και Internet) > Network and Sharing Center (Κέντρο δικτύου και κοινής χρήσης)**. Κάντε κλικ στο **View status (Προβολή κατάστασης) > Properties (Ιδιότητες) > Continue (Συνέχεια)**.



2. Επιλέξτε **Internet Protocol Version 4 (TCP/IPv4)** και κάντε κλικ στο **Properties (Ιδιότητες)**.
3. Επιλέξτε **Obtain an IP address automatically (Αυτόματη λήψη διεύθυνσης IP)** αν θέλετε να εκχωρούνται αυτόματα οι ρυθμίσεις IP. Αλλιώς, επιλέξτε **Use the following IP address (Χρησιμοποίηση της ακόλουθης διεύθυνσης IP)**: και πληκτρολογήστε **IP address (Διεύθυνση IP)** και **Subnet mask (Μάσκα υποδικτύου)**.



4. Επιλέξτε **Obtain DNS server address automatically (Αυτόματη λήψη διεύθυνσης διακομιστή DNS)** αν θέλετε να εκχωρούνται αυτόματα οι ρυθμίσεις του διακομιστή DNS. Αλλιώς, επιλέξτε **Use the following DNS server address (Χρησιμοποίηση της ακόλουθης διεύθυνσης διακομιστή DNS)**: και πληκτρολογήστε το **Preferred and Alternate DNS server (Προτιμώμενος και εναλλακτικός διακομιστής DNS)**.
5. Κάντε κλικ στο **OK** όταν τελειώσετε.

4

Διαμόρφωση μέσω της διαδικτυακής γραφικής διεπαφής χρήστη (GUI)

Διαμόρφωση μέσω της διαδικτυακής γραφικής

διεπαφής χρήστη (GUI)

Η διαδικτυακή γραφική διεπαφή χρήστη (web GUI) του δρομολογητή σας επιτρέπει να διαμορφώσετε τις ακόλουθες ρυθμίσεις: **Network Map (Χάρτης δικτύου)**, **UPnP Media Server (Διακομιστής πολυμέσων UPnP)**, και άλλες **EZQoS Bandwidth Management (Διαχείριση εύρους ζώνης EZQoS)**.

Για να αποκτήσετε πρόσβαση στο web GUI:

1. Εκκινήστε ένα πρόγραμμα περιήγησης στο web και πληκτρολογήστε τη διεύθυνση IP του δρομολογητή. Εμφανίζεται η σελίδα σύνδεσης του web GUI του δρομολογητή.

Σημείωση:

- Στη λειτουργία Router (Δρομολογητή), η διεύθυνση IP του δρομολογητή είναι 192.168.1.1.
 - Στις λειτουργίες AP (Σημείου πρόσβασης), χρησιμοποιήστε την εφαρμογή Device Discovery που περιλαμβάνεται στο CD υποστήριξης για να βρείτε τη διεύθυνση IP του δρομολογητή.
2. Στο παράθυρο σύνδεσης πληκτρολογήστε το προεπιλεγμένο όνομα χρήστη (admin) και τον κωδικό πρόσβασης (admin).



3. Από τη βασική σελίδα, κάντε κλικ στο μενού πλοήγησης ή στους συνδέσμους για να διαμορφώσετε τα διάφορα χαρακτηριστικά του Ασύρματου Δρομολογητή ASUS.




Χρήση του Χάρτη δικτύου

Το **Network Map (Χάρτης δικτύου)** σας επιτρέπει να προβάλλετε την κατάσταση και να διαμορφώσετε τις ρυθμίσεις σύνδεσης στο Internet, του συστήματος και των συσκευών του δικτύου. Σας επιτρέπει να ρυθμίζετε γρήγορα το Δίκτυο Ευρείας Περιοχής (WAN) χρησιμοποιώντας τη δυνατότητα Γρήγορη Ρύθμιση Internet (Quick Internet Setup - QIS) ή να ρυθμίσετε γρήγορα το Τοπικό Δίκτυο (LAN) με τον Οδηγό WPS.



Σημείωση: Για περισσότερα στοιχεία πάνω στο Οδηγό WPS, ανατρέξτε στην ενότητα **Οδηγός WPS** στο Κεφάλαιο 5 αυτού του παρόντος εγχειριδίου χρήστη.

Για να δείτε την κατάσταση ή για να διαμορφώσετε τις ρυθμίσεις, κάντε κλικ σε οποιοδήποτε από αυτά τα εικονίδια που εμφανίζονται στη βασική σελίδα:

Εικονίδιο	Περιγραφή
	<p>Κατάσταση Internet</p> <p>Κάντε κλικ σε αυτό το εικονίδιο για να προβάλλετε πληροφορίες σχετικά με την κατάσταση της σύνδεσης στο Internet, τη διεύθυνση WAN IP, το DNS, τον τύπο σύνδεσης και τη διεύθυνση πύλης. Από την οθόνη κατάστασης Internet, χρησιμοποιήστε τη δυνατότητα Γρήγορη Ρύθμιση Internet (QIS) για να ρυθμίσετε γρήγορα το WAN.</p>
	<p>Κατάσταση συστήματος</p> <p>Κάντε κλικ σε αυτό το εικονίδιο για να προβάλλετε πληροφορίες για το SSID, τη μέθοδο ελέγχου ταυτότητας, την κρυπτογράφηση WEP, το LAN IP, τον κωδικό PIN, τη διεύθυνση MAC ή για να ενεργοποιήσετε/απενεργοποιήσετε την ασύρματη ραδιοεπικοινωνία. Εκκινήστε τη λειτουργία WPS από την οθόνη κατάστασης Συστήματος.</p>
	<p>Κατάσταση συσκευής δικτύου</p> <p>Κάντε κλικ σε αυτό το εικονίδιο για να προβάλλετε πληροφορίες σχετικά με τις συσκευές ή τους υπολογιστές του δικτύου και για να εμποδίσετε/επιτρέψετε μια συσκευή.</p>

Δημιουργία πολλαπλών προφίλ SSID

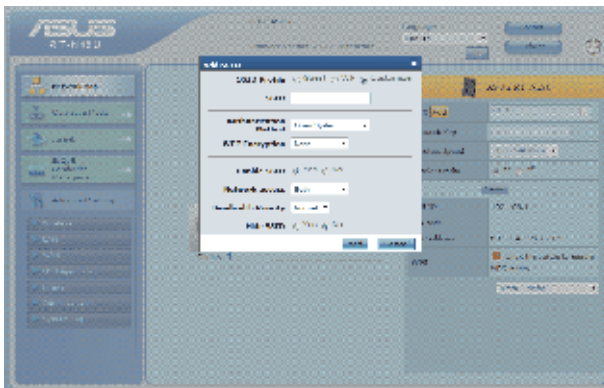
Ο ασύρματος δρομολογητής σας επιτρέπει να δημιουργήσετε πολλαπλά προφίλ SSID που καλύπτουν διάφορα σενάρια λειτουργίας.

Για τη δημιουργία ενός προφίλ SSID:

1. Κάντε κλικ στο Add (Προσθήκη) στο πεδίο SSID.



2. Κάντε τις ρυθμίσεις για το προφίλ και, στη συνέχεια, κάντε κλικ στο Add (Προσθήκη).



Διαχείριση του εύρους ζώνης με το EzQoS





Η Διαχείριση εύρους ζώνης EzQoS σας επιτρέπει να ορίσετε την προτεραιότητα εύρους ζώνης και να διαχειριστείτε την κυκλοφορία στο δίκτυο.

Για να ρυθμίσετε την προτεραιότητα εύρους ζώνης :

1. Κάντε κλικ στο EzQoS Bandwidth Management (Διαχείριση εύρους ζώνης EzQoS) από το μενού πλοήγησης στην αριστερή πλευρά της οθόνης σας.
2. Κάντε κλικ σε οποιαδήποτε από τις τέσσερις εφαρμογές που ακολουθούν για να



ρυθμίσετε την προτεραιότητα εύρους ζώνης:

Εικονίδιο	Περιγραφή
	Gaming Blaster Ο δρομολογητής αντιμετωπίζει ως πρώτη προτεραιότητα την κυκλοφορία των παιχνιδιών.
	Εφαρμογή Internet Ο δρομολογητής αντιμετωπίζει ως πρώτη προτεραιότητα την κυκλοφορία e-mail, εφαρμογών περιήγησης στο διαδίκτυο και άλλων εφαρμογών Internet.
	Aidisk Ο δρομολογητής αντιμετωπίζει ως πρώτη προτεραιότητα την κυκλοφορία που αφορά τη λήψη/αποστολή δεδομένων από/προς το διακομιστή FTP.
	Ροές δεδομένων Voip/Video Ο δρομολογητής αντιμετωπίζει την κυκλοφορία των δεδομένων ήχου/βίντεο ως πρώτη προτεραιότητα.

3. Κάντε κλικ στο Save (Αποθήκευση) για να αποθηκεύσετε τις ρυθμίσεις διαμόρφωσης.

Εγκατάσταση της λειτουργικής κατάστασης

Η λειτουργική κατάσταση σας επιτρέπει να θέτετε τον ασύρματο δρομολογητή σε μία από τις τρεις ακόλουθες λειτουργικές καταστάσεις: **Λειτουργία δρομολογητή**, **Λειτουργία επαναλήπτη**, ή **Λειτουργία σημείου πρόσβασης**.

Ρύθμιση του ασύρματου δρομολογητή σε λειτουργία Router (Δρομολογητή)

Στη λειτουργία Router (Δρομολογητή), ο ασύρματος δρομολογητής συνδέεται στο Ίντερνετ μέσω PPPoE, Automatic IP, PPTP, L2TP ή Static IP και σας προσφέρει ασύρματο δίκτυο. Οι υπηρεσίες NAT, firewall (τείχος προστασίας) και IP sharing (Κοινή χρήση IP) για πελάτες του τοπικού δικτύου είναι ενεργοποιημένες.

Για να ρυθμίσετε τον ασύρματο δρομολογητή σε λειτουργία Router (Δρομολογητή):

1. Από το μενού πλοήγησης, κάντε κλικ στο **Operation Mode (Λειτουργική κατάσταση)** και επιλέξτε **Router Mode (Λειτουργία δρομολογητή)**.



2. Επιλέξτε τον τύπο σύνδεσης που χρησιμοποιείτε από τους εξής τύπους υπηρεσιών ISP: **Dynamic IP (Δυναμική IP)**, **PPPoE**, **PPTP**, **L2TP** και **Static IP (Στατική IP)**.
3. Πληκτρολογήστε τις απαιτούμενες πληροφορίες που παρέχονται από τον ISP σας.
4. Κάντε κλικ στο **Apply all settings (Εφαρμογή όλων των ρυθμίσεων)** για να αποθηκεύσετε τις ρυθμίσεις.

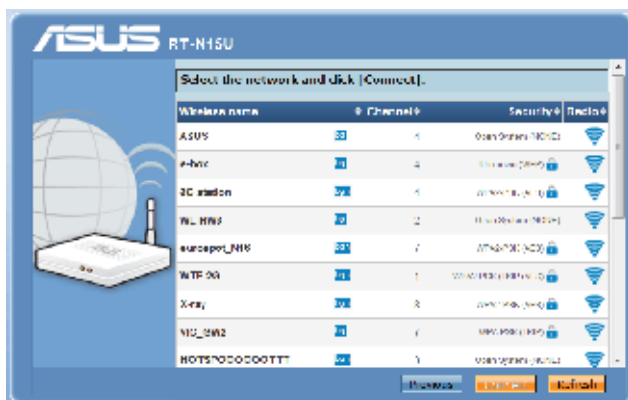
Ρύθμιση του ασύρματου δρομολογητή σε λειτουργία Repeater (Αναμεταδότη)

Στη λειτουργία Repeater (Αναμεταδότη), ο ασύρματος δρομολογητής επεκτείνει την κάλυψη του ασύρματου δικτύου σας και σας προσφέρει καλύτερη ποιότητα ασύρματου σήματος. Οι υπηρεσίες NAT, firewall (τείχος προστασίας) και IP sharing (Κοινή χρήση IP) είναι απενεργοποιημένες.

Για να ρυθμίσετε τον ασύρματο δρομολογητή σε λειτουργία Repeater (Αναμεταδότη):

1. Από το μενού πλοήγησης, κάντε κλικ στο **Operation Mode (Λειτουργική κατάσταση)** και επιλέξτε **Repeater Mode (Λειτουργία επαναλήπτη)** και κάντε κλικ στο **Save (Αποθήκευση)**.

2. Από τη λίστα δικτύων, επιλέξτε το δίκτυο στο οποίο θέλετε να συνδεθείτε και κάντε κλικ στο **Connect (Σύνδεση)**.



Ρύθμιση του ασύρματου δρομολογητή σε λειτουργία σημείου πρόσβασης (AP)

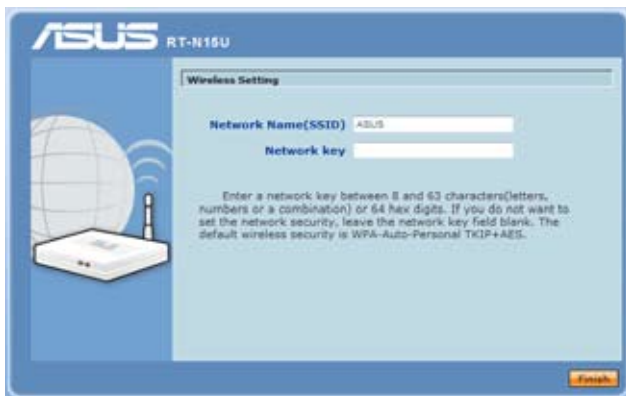
Στη λειτουργία AP, ο ασύρματος δρομολογητής λαμβάνει τη διεύθυνση WAN IP από το δρομολογητή που είναι συνδεδεμένος στη θύρα WAN και σας παρέχει σήμα ασύρματου δικτύου. Οι υπηρεσίες NAT, firewall (τείχος προστασίας) και IP sharing (Κοινή χρήση IP) είναι απενεργοποιημένες.

Για να ρυθμίσετε τον ασύρματο δρομολογητή σε λειτουργία σημείου πρόσβασης (AP):

1. Από το μενού πλοήγησης, κάντε κλικ στο **Operation Mode (Λειτουργική κατάσταση)** και επιλέξτε **AP Mode (σημείου πρόσβασης)** και κάντε κλικ στο **Save (Αποθήκευση)**.



2. Από τη λίστα δικτύων, επιλέξτε το δίκτυο στο οποίο θέλετε να συνδεθείτε και κάντε κλικ στο Connect (Σύνδεση).



Αναβάθμιση του υλικολογισμικού



Σημείωση: Κάντε λήψη του πιο πρόσφατου υλικολογισμικού από τον ιστότοπο της ASUS στη διεύθυνση <http://www.asus.com>

Για να αναβαθμίσετε το υλικολογισμικό:

1. Κάντε κλικ στο **Advanced Setting (Προχωρημένες ρυθμίσεις)** από το μενού πλοήγησης στην αριστερή πλευρά της οθόνης σας.



2. Στο μενού **Administration (Διαχείριση)**, κάντε κλικ στο **Firmware Upgrade (Αναβάθμιση υλικολογισμικού)**.
3. Στο πεδίο **New Firmware File (Νέο αρχείο υλικολογισμικού)**, κάντε κλικ στο **Browse (Αναζήτηση)** για να εντοπίσετε το νέο υλικολογισμικό στον υπολογιστή σας.
4. Κάντε κλικ στο **Upload (Αποστολή)**. Η διαδικασία αποστολής διαρκεί περίπου τρία λεπτά.

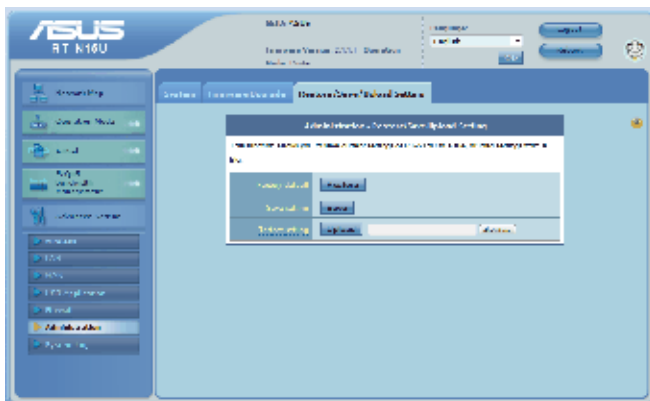


Σημείωση: Εάν η διαδικασία αναβάθμισης αποτύχει, χρησιμοποιήστε το βοηθητικό πρόγραμμα **Firmware Restoration** για την επαναφορά του συστήματος. Για περισσότερα στοιχεία σχετικά με το βοηθητικό πρόγραμμα, ανατρέξτε στην ενότητα Αποκατάσταση υλικολογισμικού στο Κεφάλαιο 5 αυτού του εγχειριδίου χρήστη.

Ρυθμίσεις επαναφοράς/αποθήκευσης/αποστολής

Για να επαναφέρετε/αποθηκεύσετε/αποστείλετε τις ρυθμίσεις:

1. Κάντε κλικ στο **Advanced Setting (Προχωρημένες ρυθμίσεις)** από το μενού πλοήγησης στην αριστερή πλευρά της οθόνης σας.
2. Στο μενού **Administration (Διαχείριση)**, κάντε κλικ στο **Restore/Save/Upload Setting (Επαναφορά/Αποθήκευση/Αποστολή ρυθμίσεων)**.



3. Επιλέξτε τις εργασίες που θέλετε να κάνετε:
 - Για επαναφορά στις προεπιλεγμένες εργοστασιακές ρυθμίσεις, κάντε κλικ στο **Restore (Επαναφορά)** και κάντε κλικ στο **OK** στο μήνυμα επιβεβαίωσης.
 - Για να αποθηκεύσετε τις τρέχουσες ρυθμίσεις συστήματος, κάντε κλικ στο **Save (Αποθήκευση)** και κάντε κλικ στο **Save (Αποθήκευση)** στο παράθυρο λήψης αρχείου για να αποθηκεύσετε το αρχείο συστήματος στη διαδρομή που επιθυμείτε.
 - Για να αποκαταστήσετε τις προηγούμενες ρυθμίσεις του συστήματος, κάντε κλικ στο **Browse (Αναζήτηση)** για να εντοπίσετε το αρχείο συστήματος που θέλετε να επαναφέρετε και κάντε κλικ στο **Upload (Αποστολή)**.

[illegible]

5 Εγκατάσταση των βοηθητικών προγραμμάτων

Εγκατάσταση των βοηθητικών προγραμμάτων

Το CD υποστήριξης περιέχει τα βοηθητικά προγράμματα για τη διαμόρφωση του Ασύρματου Δρομολογητή ASUS. Για να εγκαταστήσετε τα Βοηθητικά Προγράμματα ASUS WLAN στο λειτουργικό σύστημα Microsoft® Windows, εισάγετε το CD υποστήριξης στη μονάδα CD. Αν η δυνατότητα αυτόματης εκτέλεσης (Autorun) είναι απενεργοποιημένη, εκτελέστε το αρχείο **setup.exe** στο ριζικό κατάλογο του CD υποστήριξης.

Για να εγκαταστήσετε τα βοηθητικά προγράμματα:

1. Κάντε κλικ στο **Install...Utilities**.



2. Κάντε κλικ στο **Next (Επόμενο)**.



3. Κάντε κλικ στο **Next (Επόμενο)** για να αποδεχτείτε τον προεπιλεγμένο φάκελο προορισμού ή κάντε κλικ στο **Browse (Αναζήτηση)** για να καθορίσετε κάποια άλλη διαδρομή.



4. Κάντε κλικ στο **Next (Επόμενο)** για να αποδεχτείτε τον προεπιλεγμένο φάκελο προγράμματος ή να πληκτρολογήσετε άλλο όνομα.



5. Κάντε κλικ στο **Finish (Τέλος)** όταν τελειώσει η εγκατάσταση.

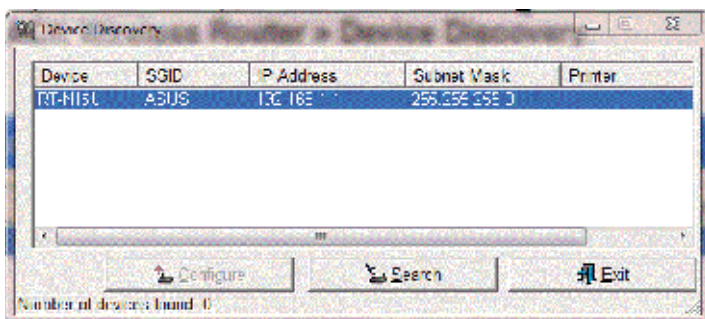


Ανακάλυψη συσκευής

Το βοηθητικό πρόγραμμα Device Discovery (Ανακάλυψη συσκευής) είναι ένα πρόγραμμα του ASUS WLAN το οποίο ανιχνεύει μια συσκευή του Ασύρματου Δρομολογητή ASUS και σας επιτρέπει να τη διαμορφώσετε.

Για να εκκινήσετε το βοηθητικό πρόγραμμα Device Discovery (Ανακάλυψη συσκευής):


- Από την επιφάνεια εργασίας του υπολογιστή σας, κάντε κλικ στο **Start ('Εναρξη) > All Programs (Προγράμματα) > ASUS Utility (Βοηθητικά προγράμματα ASUS) > RT-N15U Wireless Router (Ασύρματος δρομολογητής RT-N15U) > Device Discovery (Ανακάλυψη συσκευής).**



- Κάντε κλικ στο **Configure (Διαμόρφωση)** για να αποκτήσετε πρόσβαση στο web GUI και να κάνετε τις ρυθμίσεις του ασύρματου δρομολογητή.
- Κάντε κλικ στο **Search (Αναζήτηση)** για να κάνετε αναζήτηση για ασύρματους δρομολογητές της ASUS που βρίσκονται σε εμβέλεια.
- Κάντε κλικ στο **Exit (Έξοδος)** για να κλείσετε την εφαρμογή.

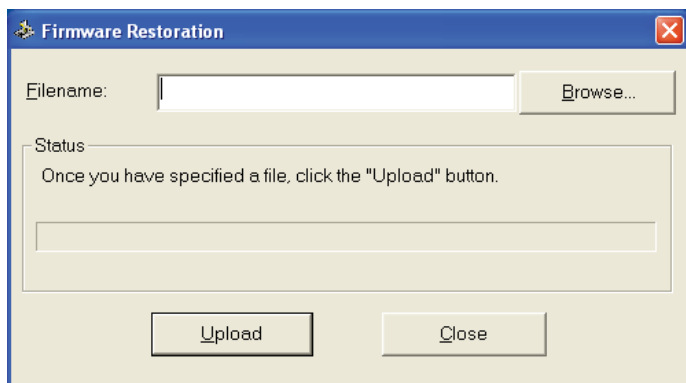
Επαναφορά υλικολογισμικού

Το βοηθητικό πρόγραμμα Firmware Restoration χρησιμοποιείται σε ασύρματους δρομολογητές της ASUS που παρουσίασαν πρόβλημα κατά τη διάρκεια της διαδικασίας αναβάθμισης υλικολογισμικού. Το βοηθητικό πρόγραμμα φορτώνει το υλικολογισμικό που θα καθορίσετε. Η διαδικασία διαρκεί τρία έως τέσσερα λεπτά.

 **Σημαντικό:** Εκκινήστε τη λειτουργία διάσωσης πριν να χρησιμοποιήσετε το βοηθητικό πρόγραμμα Firmware Restoration.

Για να εκκινήσετε τη λειτουργία διάσωσης και να χρησιμοποιήσετε το βοηθητικό πρόγραμμα Firmware Restoration:

1. Αποσυνδέστε τον ασύρματο δρομολογητή από την παροχή ρεύματος.
2. Κρατήστε πατημένο το πλήκτρο Επαναφορά στο πίσω μέρος και, ταυτόχρονα, συνδέστε ξανά τον ασύρματο δρομολογητή στην παροχή ρεύματος. Όταν η λυχνία LED τροφοδοσίας στο μπροστινό μέρος αρχίσει να αναβοσβήνει αργά, γεγονός που υποδεικνύει πως ο ασύρματος δρομολογητής βρίσκεται σε λειτουργία διάσωσης, αφήστε το πλήκτρο Επαναφοράς.
3. Από την επιφάνεια εργασίας του υπολογιστή σας επιλέξτε Start (Έναρξη) > All Programs (Όλα τα προγράμματα) > ASUS Utility (Βοηθητικά προγράμματα ASUS) > RT-N15U Wireless Router (Ασύρματος δρομολογητής RT-N15U) > Firmware Restoration.



4. Επιλέξτε ένα αρχείο υλικολογισμικού και, στη συνέχεια, κάντε κλικ στο Upload (Φόρτωση).



Σημείωση: Αυτό το βοηθητικό πρόγραμμα δεν προορίζεται για την ενημέρωση του υλικολογισμικού και δεν μπορεί να χρησιμοποιηθεί σε ασύρματο δρομολογητή της ASUS που λειτουργεί κανονικά. Οι φυσιολογικές ενημερώσεις υλικολογισμικού πρέπει να πραγματοποιούνται μέσω του περιβάλλοντος web. Ανατρέξτε στο Κεφάλαιο 4: Ρυθμίσεις μέσω του web GUI για περισσότερες λεπτομέρειες.

Οδηγός WPS

Το WPS (Wi-Fi Protected Setup (Εγκατάσταση προστατευμένου Wi-Fi)) είναι ένα βοηθητικό πρόγραμμα το οποίο σας επιτρέπει να εγκαταστήσετε εύκολα ένα ασφαλές και προστατευμένο ασύρματο δίκτυο.

Χρήση του Οδηγού WPS

Σημειώσεις:

- Σιγουρευτείτε ότι χρησιμοποιείτε κάρτα ασύρματου δικτύου (LAN) με τη λειτουργία WPS (Wireless Protected Setup-Εγκατάσταση προστατευμένου ασύρματου δικτύου).
- Τα λειτουργικά συστήματα Windows® και οι κάρτες/προσαρμογείς ασύρματου δικτύου (LAN) που υποστηρίζουν WPS:

Υποστηριζόμενα λειτουργικά συστήματα	Υποστηριζόμενοι ασύρματοι προσαρμογείς
Vista 32/64	Κάρτα ασύρματου LAN Intel®
	ASUS 167gv2 οδηγός v3.0.6.0 ή μεταγενέστερος
	ASUS 160N/130N οδηγός v2.0.0.0 ή μεταγενέστερος
XP SP2	Κάρτα ασύρματου LAN Intel®
	ASUS 167gv2 οδηγός v1.2.2.0 ή μεταγενέστερος
	ASUS 160N/130N οδηγός v1.0.4.0 ή μεταγενέστερος
XP SP1 και 2000	ASUS κάρτα LAN με Βοηθητικό Πρόγραμμα ASUS WLAN
	ASUS 167gv2 οδηγός v1.2.2.0 ή μεταγενέστερος
	ASUS 160N/130N οδηγός v1.0.4.0 ή μεταγενέστερος

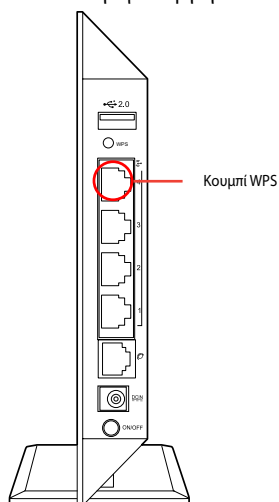
Για να χρησιμοποιήσετε τον Οδηγό WPS:

1. Ακολουθήστε τις οδηγίες που εμφανίζονται στην οθόνη για να ρυθμίσετε το υλικό σας. Όταν τελειώσετε, κάντε κλικ στο **Next (Επόμενο)**.



Σημείωση: Χρησιμοποιήστε τον Οδηγό WPS με μία ασύρματη συσκευή-πελάτη κάθε φορά. Αν η ασύρματη συσκευή δεν μπορεί να ανακαλύψει τον ασύρματο δρομολογητή ενώ βρίσκεται σε κατάσταση λειτουργίας EZSetup, μειώστε την απόσταση μεταξύ της συσκευής και του ασύρματου δρομολογητή.

2. Πατήστε το κουμπί WPS στο δρομολογητή.



3. Στον Οδηγό WPS, κάντε κλικ στο **Next (Επόμενο)** για να συνεχίσετε.



Σημειώσεις:

- Όταν το WPS είναι σε λειτουργία, η σύνδεση στο Internet σταματά για μικρό χρονικό διάστημα και στη συνέχεια αποκαθίσταται η σύνδεση.
- Εάν το πλήκτρο WPS πατηθεί χωρίς να εκτελείται ο Οδηγός WPS, αναβοσβήνει η φωτεινή ένδειξη PWRI και η σύνδεση Internet σταματά για λίγο και δημιουργεί ξανά τη σύνδεση.

4. Πληκτρολογήστε το επιθυμητό όνομα δικτύου ή το SSID (service set identifier – αναγνωριστικό συνόλου υπηρεσιών). Όταν τελειώσετε, κάντε κλικ στο **Next** (Επόμενο).



5. Δημιουργήστε και πληκτρολογήστε μια φράση εισόδου από 8-63 χαρακτήρες ή χρησιμοποιήστε τη φράση που δημιουργείται αυτόματα και κάντε κλικ στο **Next** (Επόμενο).

Η φράση εισόδου είναι μια πρόταση, φράση ή ακολουθία αλφαριθμητικών χαρακτήρων που χρησιμοποιείται για τη δημιουργία κλειδιού ασφαλείας.



6. Όταν τελειώσετε, κάντε κλικ στο **Save or print settings (Αποθήκευση ή εκτύπωση ρυθμίσεων)** για μελλοντική αναφορά ή στο **Save settings to a USB flash drive (Αποθήκευση ρυθμίσεων σε διάταξη USB flash)** για να προσθέσετε κι άλλες συσκευές στο δίκτυο. Κάντε κλικ στο **Next (Επόμενο)** για σύνδεση στο Internet.

Σημείωση: Για περισσότερα στοιχεία σχετικά με την προσθήκη συσκευών στο δίκτυο με χρήση



διάταξης USB flash, ανατρέξτε στην ενότητα **Adding network devices using a USB flash drive (Προσθέτοντας δικτυακές συσκευές με χρήση διάταξης USB flash)** στην επόμενη σελίδα.

7. Έχετε συνδεθεί στον ασύρματο δρομολογητή. Αν θέλετε να διαμορφώσετε τις ρυθμίσεις Internet, κάντε κλικ στο **Setup (Ρύθμιση)**. Κάντε κλικ στο **Finish (Τέλος)** για να κλείσετε τον Οδηγό WPS.



Προσθήκη δικτυακών συσκευών με χρήση διάταξης USB flash

Με το βοηθητικό πρόγραμμα WPS, μπορείτε να προσθέσετε συσκευές στο δίκτυό σας με χρήση διάταξης USB flash.

Για να προσθέσετε δικτυακές συσκευές με χρήση διάταξης USB flash:

1. Στον Οδηγό WPS, κάντε κλικ στο **Save settings to a USB flash drive** (Αποθήκευση ρυθμίσεων σε διάταξη USB flash).



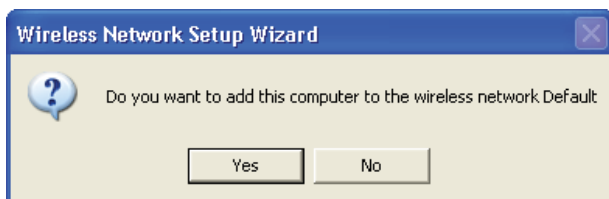
2. Συνδέστε μια διάταξη USB flash σε μια θύρα USB στον υπολογιστή σας και επιλέξτε τη διάταξη από την αναπτυσσόμενη λίστα. Όταν τελειώσετε, κάντε κλικ στο **Next** (Επόμενο) για να συνεχίσετε.



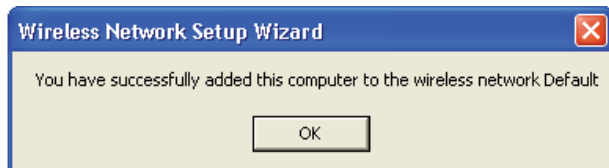
3. Αφαιρέστε τη διάταξη USB flash από τον υπολογιστή και συνδέστε την στον υπολογιστή τον οποίο θέλετε να συνδέσετε στο ασύρματο δίκτυο.



4. Εντοπίστε το αρχείο **SetupWireless.exe** από τη διάταξη USB flash και κάντε διπλό κλικ για να το εκτελέσετε. Κάντε κλικ στο **Yes (Ναι)** για να προσθέσετε αυτόν τον υπολογιστή στο ασύρματο δίκτυο.



5. Κάντε κλικ στο **OK** για έξοδο από το **Wireless Network Setup Wizard (Οδηγό εγκατάστασης ασύρματου δικτύου)**.



Εγκατάσταση του δικτυακού εκτυπωτή

Χρησιμοποιήστε το βοηθητικό πρόγραμμα Network Printer Setup (Εγκατάσταση δικτυακού εκτυπωτή) για να εγκαταστήσετε έναν εκτυπωτή USB στον ασύρματο δρομολογητή και να επιτρέψετε σε πελάτες του δικτύου να αποκτήσουν πρόσβαση στον εκτυπωτή USB.



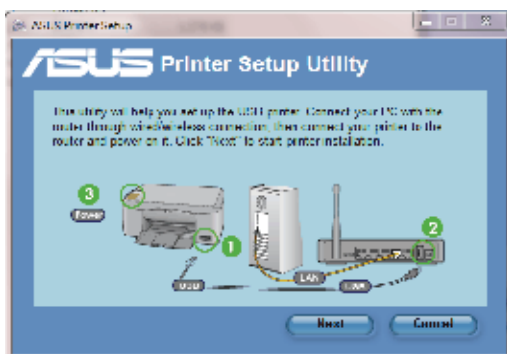
ΣΗΜΕΙΩΣΗ: Για να ελέγξετε αν ο εκτυπωτής USB είναι συμβατός με τον ασύρματο δρομολογητή της ASUS, επισκεφτείτε την τοποθεσία web της ASUS στη διεύθυνση www.asus.com και κάντε κλικ στο **Products (Προϊόντα) > Networks (Δίκτυου) > Printer Server support (Υποστήριξη διακομιστή εκτύπωσης)**.

Για τη ρύθμιση του εκτυπωτή USB:

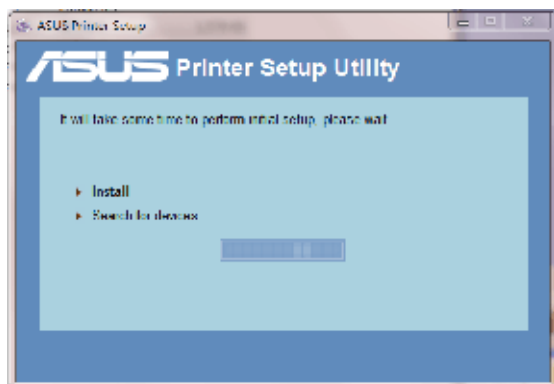
1. Εκτελέστε το Βοηθητικά προγράμματα ασύρματου δικτύου της ASUS από το CD υποστήριξης και, στη συνέχεια, κάντε κλικ στο **Run Network Printer Setup Program (Εκτέλεση προγράμματος ρυθμίσεων εκτυπωτή δικτύου)**.



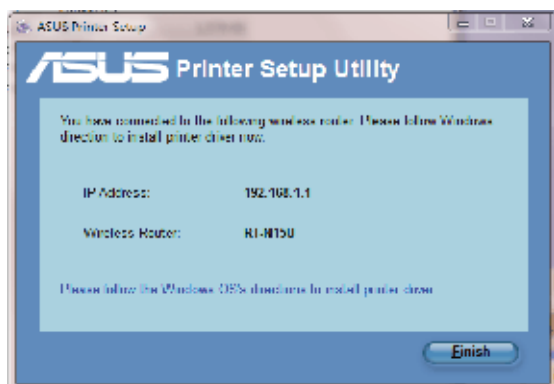
2. Ακολουθήστε τις οδηγίες στην οθόνη για να κάνετε τις ρυθμίσεις για το υλικό σας, στη συνέχεια κάντε κλικ στο **Next (Επόμενο)**.



3. Περιμένετε μερικά λεπτά για να ολοκληρωθεί η αρχική εγκατάσταση. Κάντε κλικ στο **Next (Επόμενο)**.



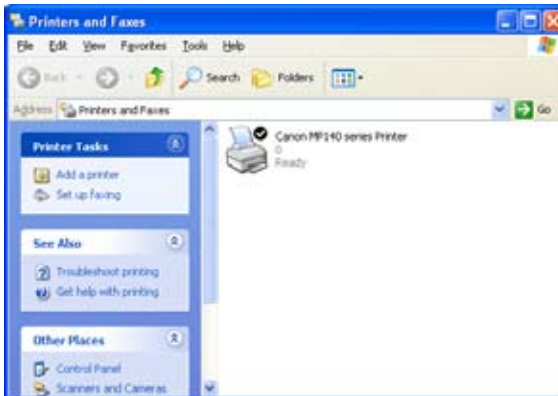
4. Κάντε κλικ στο **Finish (Τέλος)** για να ολοκληρώσετε την εγκατάσταση.



5. Ακολουθήστε τις οδηγίες του λειτουργικού συστήματος Windows® για να εγκαταστήσετε το πρόγραμμα οδήγησης του εκτυπωτή.



6. Αφού ολοκληρωθεί η εγκατάσταση του προγράμματος οδήγησης του εκτυπωτή, οι πελάτες του δικτύου μπορούν να τον χρησιμοποιήσουν.



[illegible]

Αντιμετώπιση προβλημάτων

6

Αντιμετώπιση προβλημάτων

Αυτός ο οδηγός αντιμετώπισης προβλημάτων παρέχει λύσεις σε μερικά συνηθισμένα προβλήματα που ενδέχεται να αντιμετωπίσετε κατά την εγκατάσταση ή χρήση του Ασύρματου Δρομολογητή ASUS. Τα προβλήματα αυτά απαιτούν απλή αντιμετώπιση προβλημάτων την οποία μπορείτε να κάνετε μόνοι σας. Επικοινωνήστε με την Τεχνική Υποστήριξη της ASUS αν αντιμετωπίζετε προβλήματα που δεν αναφέρονται σε αυτό το κεφάλαιο.

Πρόβλημα	Ενέργεια
Δεν μπορώ να αποκτήσω πρόσβαση στο web GUI ώστε να κάνω τις ρυθμίσεις του δρομολογητή.	<ol style="list-style-type: none">1. Εκκινήστε μια εφαρμογή περιήγησης στο διαδίκτυο και κάντε κλικ στο Tools (Εργαλεία) > Internet Options... (Επιλογές Internet...)2. Στο Temporary Internet files (Προσωρινά αρχεία Internet), κάντε κλικ στο Delete Cookies... (Διαγραφή Cookies...) και στο Delete Files...(Διαγραφή αρχείων...)3. Απενεργοποιήστε τις ρυθμίσεις διακομιστή μεσολάβησης στο πρόγραμμα περιήγησης στο web.
Η συσκευή-πελάτης του δικτύου δεν μπορεί να δημιουργήσει ασύρματη σύνδεση με το δρομολογητή.	<p>Εκτός εύρους:</p> <ul style="list-style-type: none">• Τοποθετήστε το δρομολογητή πιο κοντά στον ασύρματο πελάτη.• Προσπαθήστε να αλλάξετε τις ρυθμίσεις των καναλιών. <p>Έλεγχος ταυτότητας:</p> <ul style="list-style-type: none">• Δημιουργήστε ενσύρματη σύνδεση με το δρομολογητή.• Ελέγξτε τις ρυθμίσεις ασφάλειας ασύρματου δικτύου.• Πατήστε το κουμπί Επαναφοράς στην πίσω πλευρά για περισσότερα από πέντε δευτερόλεπτα. <p>Δεν είναι δυνατή η εύρεση του δρομολογητή:</p> <ul style="list-style-type: none">• Πατήστε το κουμπί Επαναφοράς στην πίσω πλευρά για περισσότερα από πέντε δευτερόλεπτα.• Ελέγξτε τις ρυθμίσεις του ασύρματου προσαρμογέα όπως SSID και ρυθμίσεις κρυπτογράφησης.

Πρόβλημα	Ενέργεια
Δεν είναι δυνατή η πρόσβαση στο Internet μέσω προσαρμογέα ασύρματου δικτύου (LAN)	<ul style="list-style-type: none"> • Μετακινήστε το δρομολογητή πιο κοντά στην ασύρματη συσκευή-πελάτη. • Ελέγξτε αν ο ασύρματος προσαρμογέας είναι συνδεδεμένος στο σωστό ασύρματο δρομολογητή. • Ελέγξτε αν το ασύρματο κανάλι που χρησιμοποιείτε είναι συμβατό με τα διαθέσιμα κανάλια στη χώρα / περιοχή σας. • Ελέγξτε τις ρυθμίσεις κρυπτογράφησης. • Ελέγξτε αν είναι σωστή η Καλωδιακή ή ADSLσύνδεση. • Προσπαθήστε ξανά χρησιμοποιώντας καλώδιο Ethernet.
Δεν έχω πρόσβαση στο Internet.	<ul style="list-style-type: none"> • Ελέγξτε τις ενδείξεις κατάστασης στο μόντεμ ADSL και στον ασύρματο δρομολογητή. • Ελέγξτε αν η λυχνία WAN στον ασύρματο δρομολογητή είναι ANAMMENH (ON). Αν η λυχνία δεν είναι ANAMMENH (ON), αλλάξτε το καλώδιο και προσπαθήστε ξανά.
Όταν η λυχνία "Link (Ζεύξη)" του Μόντεμ ADSL είναι ANAMMENH (ON) (δεν αναβοσβήνει), αυτό σημαίνει ότι είναι δυνατή η πρόσβαση στο Internet.	<ul style="list-style-type: none"> • Κάντε επανεκκίνηση του υπολογιστή. • Ανατρέξτε στον Οδηγό Γρήγορης Έναρξης του ασύρματου δρομολογητή και διαμορφώστε ξανά τις ρυθμίσεις. • Ελέγξτε αν η λυχνία WAN στον ασύρματο δρομολογητή είναι ANAMMENH (ON). • Ελέγξτε τις ρυθμίσεις ασύρματης κρυπτογράφησης. • Ελέγξτε αν ο υπολογιστής μπορεί να λάβει τη διεύθυνση IP (μέσω ενσύρματου και ασύρματου δικτύου). • Σιγουρευτείτε ότι η εφαρμογή περιήγησης στο διαδίκτυο έχει διαμορφωθεί για χρήση στο τοπικό δίκτυο (LAN) και δεν έχει διαμορφωθεί για χρήση με διακομιστή proxy.
Αν η λυχνία ADSL "LINK (ΖΕΥΞΗ)" αναβοσβήνει συνέχεια ή παραμένει σβηστή η πρόσβαση στο Internet δεν είναι δυνατή – ο Δρομολογητής δεν είναι δυνατό να δημιουργήσει σύνδεση με το δίκτυο ADSL.	<ul style="list-style-type: none"> • Σιγουρευτείτε πως όλα τα καλώδια είναι σωστά συνδεδεμένα. • Αποσυνδέστε το καλώδιο τροφοδοσίας από το καλωδιακό ή ADSL μόντεμ, περιμένετε μερικά λεπτά και συνδέστε ξανά το καλώδιο. • Αν η λυχνία ADSL συνεχίζει να αναβοσβήνει ή να παραμένει ΣΒΗΣΤΗ (OFF), επικοινωνήστε με το πάροχο της υπηρεσίας σας ADSL.

Υπηρεσία ASUS DDNS

Το RT-N15U υποστηρίζει την υπηρεσία ASUS DDNS. Όταν αλλάζετε συσκευές στο κέντρο εξυπηρέτησης, αν έχετε εγγραφεί στην υπηρεσία ASUS DDNS και θέλετε να κρατήσετε το αρχικό όνομα τομέα, η μεταφορά δεδομένων είναι υποχρεωτική. Επισκεφτείτε το τοπικό κέντρο εξυπηρέτησης για περισσότερες πληροφορίες.

Σημειώσεις:



Αν δεν υπάρχει δραστηριότητα στον τομέα – όπως επαναδιαμόρφωση του δρομολογητή ή πρόσβαση στο καταχωρημένο όνομα τομέα – μέσα σε 90 ημέρες, το σύστημα αυτόματα διαγράφει τις καταχωρημένες πληροφορίες.

Αν αντιμετωπίζετε οποιοδήποτε πρόβλημα ή δυσκολία στη χρήση της συσκευής σας, επισκεφτείτε το κέντρο εξυπηρέτησης.

Συνήθειες ερωτήσεις & απαντήσεις

1. Οι καταχωρημένες πληροφορίες πρόκειται να χαθούν ή θα χρησιμοποιηθούν από άλλους;

Αν δεν ενημερώσετε τις καταχωρημένες πληροφορίες μέσα σε 90 ημέρες, το σύστημα αυτόματα διαγράφει τις καταχωρημένες πληροφορίες και το όνομα τομέα μπορεί να καταχωρηθεί σε άλλους.

2. Δεν δήλωσα το ASUS DDNS για το δρομολογητή που αγόρασα πριν από έξι μήνες. Μπορώ ακόμη να το δηλώσω;

Ναι, μπορείτε ακόμη να δηλώσετε την υπηρεσία ASUS DDNS για το δρομολογητή σας. Η υπηρεσία DDNS είναι ενσωματωμένη στο δρομολογητή σας, έτσι μπορείτε να εγγραφείτε στην υπηρεσία ASUS DDNS οποτεδήποτε. Πριν εγγραφείτε, κάντε κλικ στο **Query (Ερώτηση)** για να ελέγξετε αν το όνομα είναι καταχωρημένο ή όχι. Αν δεν είναι, το σύστημα καταχωρεί το όνομα αυτόματα.

3. Καταχώρησα ένα όνομα τομέα και δούλεψε σωστά εωσότου οι φίλοι μου μου είπαν ότι μπορούσαν να αποκτήσουν πρόσβαση στο δικό μου όνομα τομέα.

Ελέγξτε τα ακόλουθα:

1. Το διαδίκτυο λειτουργεί σωστά.
2. Ο διακομιστής DNS λειτουργεί σωστά.
3. Την τελευταία φορά που ενημερώσατε το όνομα τομέα

Αν έχετε ακόμη προβλήματα στην πρόσβαση στο όνομα τομέα, επικοινωνήστε με το κέντρο εξυπηρέτησης.

4. Μπορώ να καταχωρήσω δύο ονόματα τομέα για να έχω ξεχωριστή πρόσβαση στους διακομιστές http και ftp;

Όχι, δεν μπορείτε. Μπορείτε να καταχωρήσετε μόνο ένα όνομα τομέα ανά δρομολογητή. Χρησιμοποιήστε αντιστοίχιση θυρών για να εφαρμόσετε ασφάλεια στο δίκτυο.

5. Μετά την επανεκκίνηση του δρομολογητή, γιατί βλέπω διαφορετικές WAN IPs στο MS DOS και στη σελίδα διαμόρφωσης του δρομολογητή;

Αυτό είναι φυσιολογικό. Ο χρόνος που μεσολαβεί μεταξύ του διακομιστή ISP DNS και του ASUS DDNS έχει ως αποτέλεσμα διαφορετικές WAN IPs στο MS DOS και στη σελίδα διαμόρφωσης δρομολογητή. Οι διαφορετικοί ISP μπορεί να έχουν διαφορετικούς ενδιάμεσους χρόνους για την ενημέρωση IP.

6. Είναι η υπηρεσία ASUS DDNS δωρεάν, ή είναι απλά μια δοκιμαστική έκδοση;

Η υπηρεσία ASUS DDNS είναι δωρεάν και είναι ενσωματωμένες σε κάποιους δρομολογητές ASUS. Ελέγξτε το δικό σας δρομολογητή ASUS αν υποστηρίζει την υπηρεσία ASUS DDNS.

[illegible]

Γνωστοποιήσεις

ASUS Recycling/Takeback Services

ASUS recycling and takeback programs come from our commitment to the highest standards for protecting our environment. We believe in providing solutions for you to be able to responsibly recycle our products, batteries, other components, as well as the packaging materials. Please go to <http://csr.asus.com/english/Takeback.htm> for the detailed recycling information in different regions.

REACH

Complying with the REACH (Registration, Evaluation, Authorisation, and Restriction of Chemicals) regulatory framework, we published the chemical substances in our products at ASUS REACH website at <http://csr.asus.com/english/REACH.htm>

Federal Communications Commission Statement

This device complies with Part 15 of the FCC Rules. Operation is subject to the following two conditions:

- This device may not cause harmful interference.
- This device must accept any interference received, including interference that may cause undesired operation.

This equipment has been tested and found to comply with the limits for a class B digital device, pursuant to part 15 of the FCC Rules. These limits are designed to provide reasonable protection against harmful interference in a residential installation.

This equipment generates, uses and can radiate radio frequency energy and, if not installed and used in accordance with the instructions, may cause harmful interference to radio communications. However, there is no guarantee that interference will not occur in a particular installation. If this equipment does cause harmful interference to radio or television reception, which can be determined by turning the equipment off and on, the user is encouraged to try to correct the interference by one or more of the following measures:

- Reorient or relocate the receiving antenna.
- Increase the separation between the equipment and receiver.
- Connect the equipment into an outlet on a circuit different from that to which the receiver is connected.
- Consult the dealer or an experienced radio/TV technician for help.



Warning: Any changes or modifications not expressly approved by the party responsible for compliance could void the user's authority to operate the equipment.

Prohibition of Co-location

This device and its antenna(s) must not be co-located or operating in conjunction with any other antenna or transmitter.

Safety Information

To maintain compliance with FCC's RF exposure guidelines, this equipment should be installed and operated with minimum distance 20cm between the radiator and your body. Use on the supplied antenna.

Declaration of Conformity for R&TTE directive 1999/5/EC

Essential requirements – Article 3

Protection requirements for health and safety – Article 3.1a

Testing for electric safety according to EN 60950-1 has been conducted. These are considered relevant and sufficient.

Protection requirements for electromagnetic compatibility – Article 3.1b

Testing for electromagnetic compatibility according to EN 301 489-1 and EN 301 489-17 has been conducted. These are considered relevant and sufficient.

Effective use of the radio spectrum – Article 3.2

Testing for radio test suites according to EN 300 328- 2 has been conducted. These are considered relevant and sufficient.

CE Mark Warning

This is a Class B product, in a domestic environment, this product may cause radio interference, in which case the user may be required to take adequate measures.

Operation Channels: Ch1~11 for N. America, Ch1~14 Japan, Ch1~13 Europe (ETSI)

IC Warning

The Class B digital apparatus meets all requirements of the Canadian Interference-Causing Equipment Regulation.

Cet appareil numérique de la class B respecte toutes les exigences du Règlement sur le matériel brouilleur du Canada.

GNU General Public License

Licensing information

This product includes copyrighted third-party software licensed under the terms of the GNU General Public License. Please see The GNU General Public License for the exact terms and conditions of this license. We include a copy of the GPL with every CD shipped with our product. All future firmware updates will also

be accompanied with their respective source code. Please visit our web site for updated information. Note that we do not offer direct support for the distribution.

GNU GENERAL PUBLIC LICENSE

Version 2, June 1991

Copyright (C) 1989, 1991 Free Software Foundation, Inc.

59 Temple Place, Suite 330, Boston, MA 02111-1307 USA

Everyone is permitted to copy and distribute verbatim copies of this license document, but changing it is not allowed.

Preamble

The licenses for most software are designed to take away your freedom to share and change it. By contrast, the GNU General Public License is intended to guarantee your freedom to share and change free software--to make sure the software is free for all its users. This General Public License applies to most of the Free Software Foundation's software and to any other program whose authors commit to using it. (Some other Free Software Foundation software is covered by the GNU Library General Public License instead.) You can apply it to your programs, too.

When we speak of free software, we are referring to freedom, not price. Our General Public Licenses are designed to make sure that you have the freedom to distribute copies of free software (and charge for this service if you wish), that you receive source code or can get it if you want it, that you can change the software or use pieces of it in new free programs; and that you know you can do these things.

To protect your rights, we need to make restrictions that forbid anyone to deny you these rights or to ask you to surrender the rights. These restrictions translate to certain responsibilities for you if you distribute copies of the software, or if you modify it.

For example, if you distribute copies of such a program, whether gratis or for a fee, you must give the recipients all the rights that you have. You must make sure that they, too, receive or can get the source code. And you must show them these terms so they know their rights.

We protect your rights with two steps: (1) copyright the software, and (2) offer you this license which gives you legal permission to copy, distribute and/or modify the software.

Also, for each author's protection and ours, we want to make certain that everyone understands that there is no warranty for this free software. If the software is modified by someone else and passed on, we want its recipients to know that what they have is not the original, so that any problems introduced by others will not reflect on the original authors' reputations.

Finally, any free program is threatened constantly by software patents. We wish to avoid the danger that redistributors of a free program will individually obtain patent licenses, in effect making the program proprietary. To prevent this, we have made it clear that any patent must be licensed for everyone's free use or not licensed at all. The precise terms and conditions for copying, distribution and modification follow.

Terms & conditions for copying, distribution, & modification

0. This License applies to any program or other work which contains a notice placed by the copyright holder saying it may be distributed under the terms of this General Public License. The "Program", below, refers to any such program or work, and a "work based on the Program" means either the Program or any derivative work under copyright law: that is to say, a work containing the Program or a portion of it, either verbatim or with modifications and/or translated into another language. (Hereinafter, translation is included without limitation in the term "modification".) Each licensee is addressed as "you".
Activities other than copying, distribution and modification are not covered by this License; they are outside its scope. The act of running the Program is not restricted, and the output from the Program is covered only if its contents constitute a work based on the Program (independent of having been made by running the Program). Whether that is true depends on what the Program does.

1. You may copy and distribute verbatim copies of the Program's source code as you receive it, in any medium, provided that you conspicuously and appropriately publish on each copy an appropriate copyright notice and disclaimer of warranty; keep intact all the notices that refer to this License and to the absence of any warranty; and give any other recipients of the Program a copy of this License along with the Program.

You may charge a fee for the physical act of transferring a copy, and you may at your option offer warranty protection in exchange for a fee.

2. You may modify your copy or copies of the Program or any portion of it, thus forming a work based on the Program, and copy and distribute such modifications or work under the terms of Section 1 above, provided that you also meet all of these conditions:
 - a) You must cause the modified files to carry prominent notices stating that you changed the files and the date of any change.
 - b) You must cause any work that you distribute or publish, that in whole or in part contains or is derived from the Program or any part thereof, to be licensed as a whole at no charge to all third parties under the terms of this License.
 - c) If the modified program normally reads commands interactively when run, you must cause it, when started running for such interactive use in the most ordinary way, to print or display an announcement including an appropriate copyright notice and a notice that there is no warranty (or else, saying that you provide a warranty) and that users may redistribute the program under these conditions, and telling the user how to view a copy of this License.

(Exception: if the Program itself is interactive but does not normally print such an announcement, your work based on the Program is not required to print an announcement.)

These requirements apply to the modified work as a whole. If identifiable sections of that work are not derived from the Program, and can be reasonably considered independent and separate works in themselves, then this License, and its terms, do not apply to those sections when you distribute them as separate works. But when you distribute the same sections as part of a whole which is a work based on the Program, the distribution of the whole must be on the terms of this License, whose permissions for other licensees extend to the entire whole, and thus to each and every part regardless of who wrote it.

Thus, it is not the intent of this section to claim rights or contest your rights to work written entirely by you; rather, the intent is to exercise the right to control the distribution of derivative or collective works based on the Program.

In addition, mere aggregation of another work not based on the Program with the Program (or with a work based on the Program) on a volume of a storage or distribution medium does not bring the other work under the scope of this License.

3. You may copy and distribute the Program (or a work based on it, under Section 2) in object code or executable form under the terms of Sections 1 and 2 above provided that you also do one of the following:
 - a) Accompany it with the complete corresponding machine-readable source code, which must be distributed under the terms of Sections 1 and 2 above on a medium customarily used for software interchange; or,
 - b) Accompany it with a written offer, valid for at least three years, to give any third party, for a charge no more than your cost of physically performing source distribution, a complete machine-readable copy of the corresponding source code, to be distributed under the terms of Sections 1 and 2 above on a medium customarily used for software interchange; or,
 - c) Accompany it with the information you received as to the offer to distribute corresponding source code. (This alternative is allowed only for noncommercial distribution and only if you received the program in object code or executable form with such an offer, in accord with Subsection b above.)

The source code for a work means the preferred form of the work for making modifications to it. For an executable work, complete source code means all the source code for all modules it contains, plus any associated interface definition files, plus the scripts used to control compilation and installation of the executable. However, as a special exception, the source code distributed need not include anything that is normally distributed (in either source or binary form) with the major components (compiler, kernel, and so on) of the operating system on which the executable runs, unless that component itself accompanies the executable.

If distribution of executable or object code is made by offering access to copy from a designated place, then offering equivalent access to copy the source code from the same place counts as distribution of the source code, even

though third parties are not compelled to copy the source along with the object code.

4. You may not copy, modify, sublicense, or distribute the Program except as expressly provided under this License. Any attempt otherwise to copy, modify, sublicense or distribute the Program is void, and will automatically terminate your rights under this License. However, parties who have received copies, or rights, from you under this License will not have their licenses terminated so long as such parties remain in full compliance.
5. You are not required to accept this License, since you have not signed it. However, nothing else grants you permission to modify or distribute the Program or its derivative works. These actions are prohibited by law if you do not accept this License. Therefore, by modifying or distributing the Program (or any work based on the Program), you indicate your acceptance of this License to do so, and all its terms and conditions for copying, distributing or modifying the Program or works based on it.
6. Each time you redistribute the Program (or any work based on the Program), the recipient automatically receives a license from the original licensor to copy, distribute or modify the Program subject to these terms and conditions. You may not impose any further restrictions on the recipients' exercise of the rights granted herein. You are not responsible for enforcing compliance by third parties to this License.
7. If, as a consequence of a court judgment or allegation of patent infringement or for any other reason (not limited to patent issues), conditions are imposed on you (whether by court order, agreement or otherwise) that contradict the conditions of this License, they do not excuse you from the conditions of this License. If you cannot distribute so as to satisfy simultaneously your obligations under this License and any other pertinent obligations, then as a consequence you may not distribute the Program at all. For example, if a patent license would not permit royalty-free redistribution of the Program by all those who receive copies directly or indirectly through you, then the only way you could satisfy both it and this License would be to refrain entirely from distribution of the Program.

If any portion of this section is held invalid or unenforceable under any particular circumstance, the balance of the section is intended to apply and the section as a whole is intended to apply in other circumstances.

It is not the purpose of this section to induce you to infringe any patents or other property right claims or to contest validity of any such claims; this section has the sole purpose of protecting the integrity of the free software distribution system, which is implemented by public license practices. Many people have made generous contributions to the wide range of software distributed through that system in reliance on consistent application of that system; it is up to the author/donor to decide if he or she is willing to distribute software through any other system and a licensee cannot impose that choice.

This section is intended to make thoroughly clear what is believed to be a consequence of the rest of this License.

8. If the distribution and/or use of the Program is restricted in certain countries either by patents or by copyrighted interfaces, the original copyright holder who places the Program under this License may add an explicit geographical distribution limitation excluding those countries, so that distribution is permitted only in or among countries not thus excluded. In such case, this License incorporates the limitation as if written in the body of this License.

9. The Free Software Foundation may publish revised and/or new versions of the General Public License from time to time. Such new versions will be similar in spirit to the present version, but may differ in detail to address new problems or concerns.

Each version is given a distinguishing version number. If the Program specifies a version number of this License which applies to it and “any later version”, you have the option of following the terms and conditions either of that version or of any later version published by the Free Software Foundation. If the Program does not specify a version number of this License, you may choose any version ever published by the Free Software Foundation.

10. If you wish to incorporate parts of the Program into other free programs whose distribution conditions are different, write to the author to ask for permission. For software which is copyrighted by the Free Software Foundation, write to the Free Software Foundation; we sometimes make exceptions for this. Our decision will be guided by the two goals of preserving the free status of all derivatives of our free software and of promoting the sharing and reuse of software generally.

NO WARRANTY

11. BECAUSE THE PROGRAM IS LICENSED FREE OF CHARGE, THERE IS NO WARRANTY FOR THE PROGRAM, TO THE EXTENT PERMITTED BY APPLICABLE LAW. EXCEPT WHEN OTHERWISE STATED IN WRITING THE COPYRIGHT HOLDERS AND/OR OTHER PARTIES PROVIDE THE PROGRAM “AS IS” WITHOUT WARRANTY OF ANY KIND, EITHER EXPRESSED OR IMPLIED, INCLUDING, BUT NOT LIMITED TO, THE IMPLIED WARRANTIES OF MERCHANTABILITY AND FITNESS FOR A PARTICULAR PURPOSE. THE ENTIRE RISK AS TO THE QUALITY AND PERFORMANCE OF THE PROGRAM IS WITH YOU. SHOULD THE PROGRAM PROVE DEFECTIVE, YOU ASSUME THE COST OF ALL NECESSARY SERVICING, REPAIR OR CORRECTION.

12. IN NO EVENT UNLESS REQUIRED BY APPLICABLE LAW OR AGREED TO IN WRITING WILL ANY COPYRIGHT HOLDER, OR ANY OTHER PARTY WHO MAY MODIFY AND/OR REDISTRIBUTE THE PROGRAM AS PERMITTED ABOVE, BE LIABLE TO YOU FOR DAMAGES, INCLUDING ANY GENERAL, SPECIAL, INCIDENTAL OR CONSEQUENTIAL DAMAGES

ARISING OUT OF THE USE OR INABILITY TO USE THE PROGRAM (INCLUDING BUT NOT LIMITED TO LOSS OF DATA OR DATA BEING RENDERED INACCURATE OR LOSSES SUSTAINED BY YOU OR THIRD PARTIES OR A FAILURE OF THE PROGRAM TO OPERATE WITH ANY OTHER PROGRAMS), EVEN IF SUCH HOLDER OR OTHER PARTY HAS BEEN ADVISED OF THE POSSIBILITY OF SUCH DAMAGES.

END OF TERMS AND CONDITIONS

NCC Warning

經型式認證合格之低功率射頻電機，非經許可，公司、商號或使用者均不得擅自變更頻率、加大功率或變更原設計之特性及功能。

低功率射頻電機之使用不得影響飛航安全及干擾合法通信；經發現有干擾現象時，應立即停用，並改善至無干擾時方得繼續使用。

前項合法通信，指依電信法規定作業之無線電通信。

低功率射頻電機須忍受合法通信或工業、科學及醫療用電波輻射性電機設備之干擾。

Safety Warning

SAFE TEMP: This wireless router should be only used in environments with ambient temperatures between 5°C(41°F) and 40°C(104°F).

DO NOT expose to or use near liquids, rain, or moisture. DO NOT use the modem during electrical storms.

Στοιχεία επικοινωνίας

ASUSTeK COMPUTER INC.

Διεύθυνση
Τοποθεσία Web

15 Li-Te Road, Peitou, Taipei, Taiwan 11259
www.asus.com.tw

Τεχνική υποστήριξη

Τηλέφωνο +886228943447
Φαξ +886228907698
Υποστήριξη μέσω διαδικτύου support.asus.com

ASUS COMPUTER INTERNATIONAL (Αμερική)

Διεύθυνση 800 Corporate Way, Fremont, CA 94539, USA
Τηλέφωνο +15029550883
Φαξ +15029338713
Τοποθεσία Web usa.asus.com

Technical Support

Τηλέφωνο +1-812-282-2787
Υποστήριξη (φαξ) +1-812-284-0883
Υποστήριξη μέσω διαδικτύου support.asus.com

ASUS COMPUTER GmbH (Γερμανία & Αυστρία)

Διεύθυνση Harkort Str. 21-23, D-40880 Ratingen, Germany
Φαξ +49-2102-959911
Τοποθεσία Web www.asus.de
Επικοινωνία μέσω διαδικτύου www.asus.de/sales

Τεχνική υποστήριξη

Τηλέφωνο (Εξαρτήματα) +49-1805-010923*
Τηλέφωνο (Σύστημα/Notebook/Eee/LCD) +49-1805-010920*
Υποστήριξη (φαξ) +49-2102-9599-11
Υποστήριξη μέσω διαδικτύου support.asus.com

* EUR 0,14/λεπτό από σταθερό τηλέφωνο στη Γερμανία. EUR 0,42/λεπτό από κινητό τηλέφωνο.

ASUSTeK Computer Inc.	ASUSTeK Computer Inc.
+886-2-2894-3447	
No. 150, LI-TE RD., PEITOU, TAIPEI 112, TAIWAN	
ASUS Computer GmbH	ASUS Computer GmbH
HARKORT STR. 21-23, 40880 RATINGEN, GERMANY	
BOGAZICI BİL GİSAYAR SAN. VE TİC. A.Ş.	BOGAZICI BİL GİSAYAR SAN. VE TİC. A.Ş.
+90 212 3311000	
AYAZAGA MAH. KEMERBURGAZ CAD. NO.10 AYAZAGA/İSTANBUL	
CİZGİ Elektronik San. Tic. Ltd. Şti.	CİZGİ Elektronik San. Tic. Ltd. Şti.
0090 2123567070	
CEMAL SURURI CD. HALİM MERİC İS MERKEZİ No:15/C D: 5-6 34394 MECİDİYEKÖY/İSTANBUL	

EEE Yönetmeliğine Uygundur.