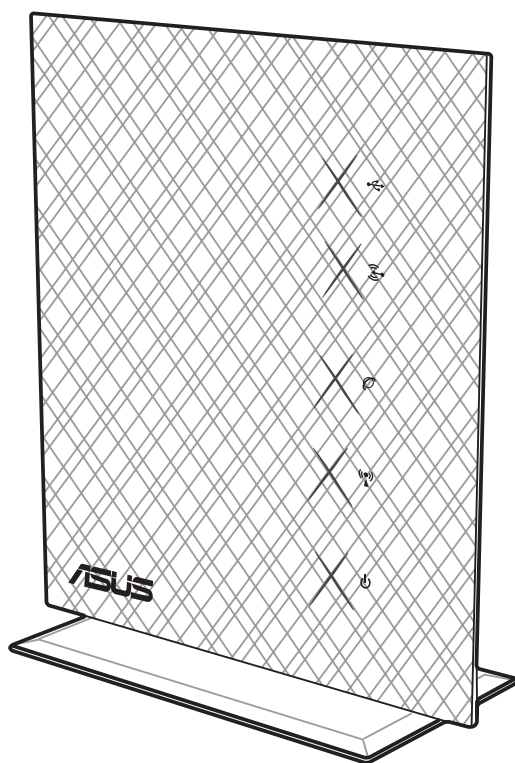




# **RT-N15U**

## **Ruter wireless-N gigabit**



**Manual de utilizare**

**Copyright © 2011 ASUSTeK Computers, Inc. Toate drepturile rezervate.**

Nicio parte a acestui manual, inclusiv produsele și software-ul descrise în acesta, nu poate fi reprodusă, transmisă, transcrisă, stocată într-un sistem de regăsire sau tradusă într-o altă limbă în orice formă sau prin orice metodă, cu excepția documentației păstrate de cumpărător din motive de siguranță, fără permisiunea exprimată în scris a ASUSTeK COMPUTER INC. („ASUS”).

ASUS FURNIZEAZĂ ACEST MANUAL „AȘA CUM ESTE”, FĂRĂ NICIO GARANȚIE, FIE EXPLICITĂ SAU IMPLICITĂ, INCLUSIV, DAR FĂRĂ A SE LIMITA LA, GARANȚIILE IMPLICITE SAU CONDIȚIILE DE VANDABILITATE SAU CONFORMITATE CU UN ANUMIT SCOP. ÎN NICIUN CAZ ASUS, DIRECTORII SĂI, FUNCȚIONARII, ANGAJAȚII SAU AGENȚII NU VOR FI RESPONSABILI PENTRU VREO DAUNĂ INDIRECTĂ, SPECIALĂ, OCAZIONALĂ SAU ULTERIOARĂ (INCLUSIV DAUNELE PENTRU PIERDEREA BENEFICIILOR, PIERDEREA ÎNTREPRINDERII, PIERDEREA CAPACITĂȚII DE FOLOSINȚĂ SAU A DATELOR, ÎNTRERUPEREA AFACERILOR ȘI ALTELE DE ACEST FEL), CHIAR DACĂ ASUS A FOST INFORMAT ASUPRA POSIBILITĂȚII UNOR ASEMENEA DAUNE APĂRUTE CA URMARE A UNUI DEFECT SAU A UNEI ERORI ÎN ACEST MANUAL SAU PRODUS.

Garanția sau service-ul pentru produs nu va fi extins dacă: (1) produsul este reparat, modificat sau transformat, decât dacă o astfel de reparație, modificare sau transformare este autorizată în scris de către ASUS; sau (2) numărul de serie a aparatului este șters sau lipsește.

Produsele și numele corporațiilor care apar în acest manual pot fi sau nu mărci înregistrate sau drepturi de autor înregistrate ale respectivelor companii și sunt utilizate numai pentru identificare sau explicații și în beneficiul utilizatorului, fără a avea intenția de a încălca legea.

SPECIFICAȚIILE ȘI INFORMAȚIILE CONȚINUTE ÎN ACEST MANUAL SUNT FURNIZATE NUMAI ÎN SCOP INFORMATIV ȘI SUNT SUPUSE MODIFICĂRILOR ÎN ORICE MOMENT, FĂRĂ ÎNȘTIINȚARE PREALABILĂ, ȘI NU TREBUIE INTERPRETATE CA UN ANGAJAMENT DIN PARTEA ASUS. ASUS NU ÎȘI ASUMĂ NICIO RESPONSABILITATE SAU RĂSPUNDERE PENTRU ERORILE SAU INADVERTENTELE CARE POT APĂREA ÎN ACEST MANUAL, INCLUSIV PRODUSELE ȘI SOFTWARE-UL DESCRISE ÎN ACESTA.

**Ofertă de a furniza codul sursă al anumitor programe software**

Acest produs conține software cu drepturi de autor care este licențiat în conformitate cu Licența publică generală („GPL”), versiunea de Licență publică generală inferioară („LGPL”) și/sau alte Licențe de software gratuit cu sursă publică. Acest tip de software din acest produs este distribuit fără nicio garanție, în limitele permise de legea aplicabilă. Copii ale acestor licențe sunt incluse împreună cu produsul.

Acolo unde licența aplicabilă vă acordă drepturi asupra codului sursă al acestui tip de software și/sau al altor date suplimentare, astfel de date trebuie să fi fost livrate împreună cu produsul.

De asemenea, puteți descărca gratuit de la adresa <http://support.asus.com/download>.

Codul sursă este distribuit FĂRĂ NICIO GARANȚIE și este licențiat în conformitate cu aceeași licență precum codul obiect/binar corespunzător.

ASUSTeK dorește să ofere în mod corespunzător codul sursă complet, după cum este necesar în conformitate cu diverse licențe de software gratuit cu sursă publică. Cu toate acestea, dacă întâmpinați orice probleme în obținerea codului sursă corespunzător complet, vă suntem recunoscători dacă ne trimiteți o notificare la adresa de e-mail [gpl@asus.com](mailto:gpl@asus.com), cu menționarea produsului și descrierea problemei (vă rugăm să NU trimiteți atașări de dimensiuni mari, cum ar fi arhive ale codului sursă etc., la această adresă de e-mail).

# Sumar

<b>Despre acest ghid.....</b>	<b>4</b>
Cum este conceput acest ghid.....	4
Convenții folosite în acest ghid .....	5
<b>Capitolul 1: Cum să vă cunoașteți routerul</b>	
<b>Conținutul pachetului.....</b>	<b>7</b>
<b>Cerințe de sistem.....</b>	<b>7</b>
<b>Înainte de a începe.....</b>	<b>7</b>
<b>Caracteristici hardware .....</b>	<b>8</b>
Panoul din față .....	8
Panou spate .....	9
Panoul din spate .....	10
<b>Opțiuni de montare.....</b>	<b>11</b>
Montarea pe suport .....	11
Montarea pe perete.....	12
<b>Capitolul 2: Inițializarea</b>	
<b>Instalarea routerului .....</b>	<b>13</b>
Utilizarea funcției QIS cu detectare automată.....	13
Utilizarea funcției QIS fără detectare automată .....	15
<b>Capitolul 3: Configurarea rețelei clienți</b>	
<b>Accesarea routerului fără fir.....</b>	<b>17</b>
Setarea unei adrese IP for un client cu fir sau fără fir. ....	17
<b>Capitolul 4: Configurarea prin GUI web</b>	
<b>Configurarea prin GUI web .....</b>	<b>21</b>
<b>Folosirea Hărții rețelei .....</b>	<b>22</b>
Crearea de profile SSID multiple.....	23
<b>Administrarea lățimii de bandă cu EzQoS.....</b>	<b>24</b>
<b>Configurarea modului de operare .....</b>	<b>25</b>
Stabilirea routerului wireless în modul Router.....	25
Stabilirea routerului wireless în modul Repetare.....	26
Stabilirea routerului wireless în modul AP .....	27

# Sumar

Actualizarea softului integrat .....	28
Refacerea/Salvarea/Încărcarea setărilor.....	29
Instalarea utilităților.....	31
<b>Capitolul 5: Instalarea utilităților</b>	
Detectarea Dispozitivului .....	33
Restabilirea softului integrat .....	34
Aplicația WPS.....	35
Folosirea aplicației WPS .....	35
Configurarea imprimantei în rețea .....	41
<b>Capitolul 6: Defecțiuni</b>	
Remedierea defecțiunilor.....	45
Serviciul ASUS DDNS.....	48
Întrebări frecvente (FAQ).....	48
<b>Appendices</b>	
Notices.....	51
Informații de contact despre producător.....	59

## Despre acest ghid

Acest ghid al utilizatorului conține informațiile de care aveți nevoie pentru a instala și configura routerul fără cablu ASUS.

## Cum este conceput acest ghid

Acest ghid conține următoarele părți:

- **Capitolul 1: Cum să vă cunoașteți routerul**

Acest capitol vă furnizează informații despre conținutul pachetului, cerințele de sistem, caracteristicile hardware și LED-le indicator ale routerului fără cablu ASUS.

- **Capitolul 2: Instalarea hardware**

Acest capitol furnizează instrucțiuni privind conectarea la modulele Router și Punct de Acces ale routerului wireless ASUS.

- **Capitolul 3: Configurarea rețelei clienți**

Acest capitol vă furnizează instrucțiuni de instalare clienți în rețeaua dvs pentru a lucra cu routerul dvs fără cablu ASUS.

- **Capitolul 4: Configurarea prin GUI web**

Acest capitol vă furnizează instrucțiuni de configurare a routerului ASUS folosind interfața web grafică de utilizator (web GUI).

- **Capitolul 5: Instalarea utilităților**

Acest capitol vă furnizează informații despre utilitățile ce sunt disponibile pe CD.

- **Capitolul 6: Defecțiuni**

Acest capitol vă furnizează ghidul de remediere a defecțiunilor pentru rezolvarea problemelor comune pe care ați putea să le întâlniți folosind routerul ASUS.

- **Anexă**

Acest capitol vă furnizează Notele și Declarațiile de Siguranță regulatorii.

## Convenții folosite în acest ghid



**AVERTIZARE:** Informații pentru prevenirea rănirii atunci când încercați să efectuați o sarcină.



**ATENȚIE:** Informații pentru prevenirea deteriorării componentelor atunci când încercați să efectuați o sarcină.



**IMPORTANT:** Instrucțiuni pe care TREBUIE să le respectați pentru a efectua o sarcină.



**NOTĂ:** Sfaturi și informații suplimentare care ajută la efectuarea unei sarcini.

[illegible]

# Cum să vă cunoașteți routerul

## Conținutul pachetului

Verificați următoarele articole din pachetul routerului ASUS.

- ☒ Router fără cablu RT-N15U x1
- ☒ Încărcător x1
- ☒ CD (manual, utilitare) x1
- ☒ Cablu RJ45 x1
- ☒ Ghid rapid de pornire x1



---

**Notă:** Dacă unul din aceste articole este stricat sau lipsă contactați vânzătorul.

---

## Cerințe de sistem

Înainte de instalarea routerului ASUS, asigurați-vă că sistemul/rețeaua dvs îndeplinește următoarele cerințe:

- Un port Ethernet RJ-45 (10Base-T/100Base-TX)
- Cel puțin un dispozitiv IEEE 802.11b/g/n cu capacitate wireless
- Un TCP/IP instalat și Internet browser

## Înainte de a începe

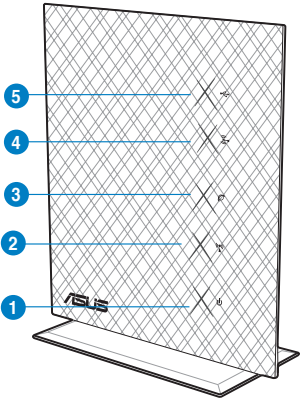
Notați următoarele linii de ghidare înainte de instalarea routerului ASUS:

- Lungimea cablului Ethernet ce conectează dispozitivul la rețea (hub, ADSL/cablu modem, router, wall patch) nu trebuie să depășească 100 de metri.
- Așezați dispozitivul pe o suprafață dreaptă și stabilă cât mai departe de sol posibil.
- Țineți dispozitivul liber de blocare din obiecte din metal și ferit de razele solare.
- Țineți dispozitivul ferit de transformatoare, motoare de mare putere, cuptoare cu microunde, lumini fluorescente, frigider și alte echipamente industriale pentru a preveni pierderea de semnal.
- Instalați dispozitivul într-o zonă centrală pentru a asigura acoperire ideală pentru toate dispozitivele mobile wireless.
- Instalați dispozitivul la cel puțin 20 de cm de o persoană pentru a vă asigura că

produsul este operat în conformitate cu Liniile de Ghidare RF a Expunerii Umane adoptată de Comisia Federală a Comunicațiilor.

## Caracteristici hardware

### Panoul din față

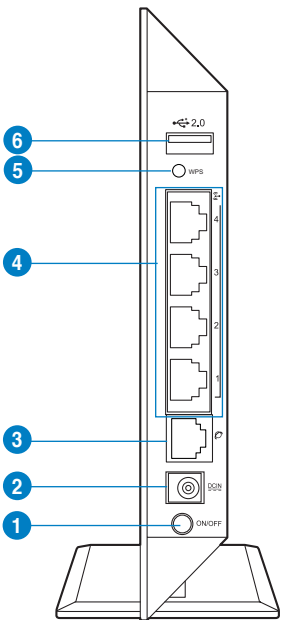


### Indicatori de stare

Artico	LED	Stare	Indicare
1	Alimentare	Oprită	Fără alimentare
		Pornită	Sistem pregătit
		Pornită	Mod eliberare
2	WLAN	Oprită	Fără alimentare
		Pornită	Sistemul wireless pregătit
		Pâlpâire lentă	Transmitere sau primire de date (wireless)
3	WAN (Rețea Zonală Lărgă)	Oprită	Fără alimentare sau fără conexiune fizică
		Pornită	Are conexiune fizică cu o rețea Ethernet
		Pâlpâire lentă	Transmitting or receiving data (through Ethernet cable)
4	LAN 1-4 (Local Area Network)	Oprită	Fără alimentare sau fără conexiune fizică
		Pornită	Are conexiune fizică la o rețea Ethernet
		Pâlpâire lentă	Transmitere sau primire de date (prin cablu Ethernet)
5	USB	Oprită	Sistemul nu este alimentat sau nu există conexiune fizică
		Pâlpâire lentă	Dispozitivul USB extern este instalat.

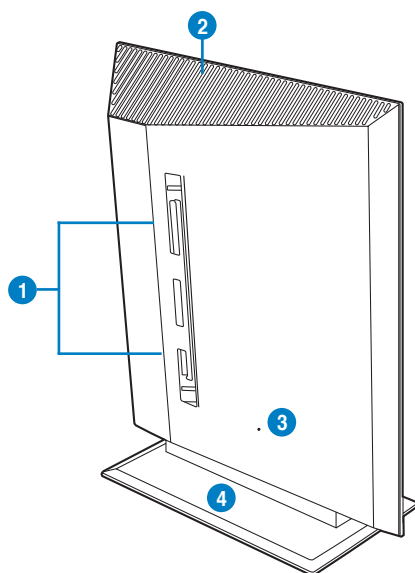


# Panou spate



Artico	Descrier
1	<b>Buton alimentare</b> Apăsați pe acest buton pentru pornire/oprire.
2	<b>Port alimentare (intrare c.c.)</b> Inserați adaptorul de c.a. în acest port pentru a conecta ruterul la o sursă de alimentare.
3	<b>Port WAN</b> Conectați un cablu Ethernet RJ-45 la acest port pentru a stabili o conexiune WAN.
4	<b>Porturi LAN 1 ~ 4</b> Conectați cabluri Ethernet RJ-45 la aceste porturi pentru a stabili o conexiune LAN.
5	<b>Buton WPS</b> Apăsați pe acest buton pentru a stabili o conexiune fără fir.
6	<b>Port USB 2.0</b> Inserați un dispozitiv USB în acest port.

## Panoul din spate



Artico	Descrier
1	<b>Suporturi de montare</b> Utilizați suporturile de montare pentru a monta router-ul pe suprafețe din beton sau din lemn, utilizând două șuruburi cu cap rotund.
2	<b>Orificii pentru aerisire</b> Aceste orificii asigură ventilarea router-ului dvs.
3	<b>Buton Reset (Reinițializare)</b> Apăsați pe acest buton timp de mai mult de cinci secunde pentru a reinițializa sistemul la setările implicite din fabrică.
4	<b>Stativ</b> Vă permite să amplasați ruterul wireless în poziție verticală.



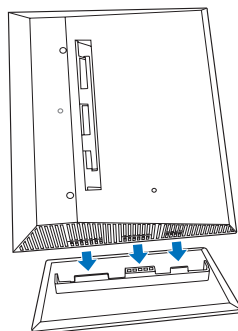
**Notă:** Pentru detalii despre montarea router-ului pe perete sau pe tavan, consultați secțiunea **Opțiuni de montare** de la pagina următoare a acestui manual de utilizare.

# Opțiuni de montare

## Montarea pe suport

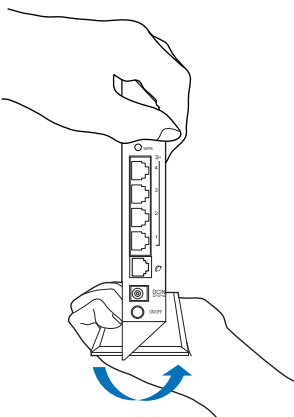
**Pentru a monta ruterul wireless pe stativul său:**

1. Localizați orificiile de montare de pe partea inferioară a ruterului fără fir.
2. Aliniați și introduceți cele două cârlige de montare ale suportului în orificiile de montare ale ruterului fără fir.



## Demontarea de pe stativ

1. Țineți ruterul wireless cu o mână din partea de sus și cu cealaltă mână de sub stativ, asigurându-vă că porturile I/O sunt orientate către dvs.
2. Urmați direcția săgeții indicate dedesubt pentru a aplica forța și a scoate stativul.



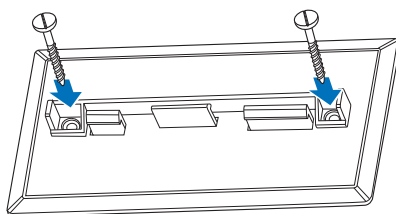
### NOTĂ:

Este normal să auziți un scârțâit în timp ce demontați dispozitivul RT-N15U de pe stativ.

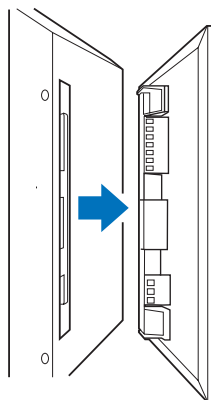
## Montarea pe perete

**Pentru a monta ruterul wireless pe perete:**

1. Localizați cele două orificii de pe suport și fixați suportul pe perete cu șuruburi.

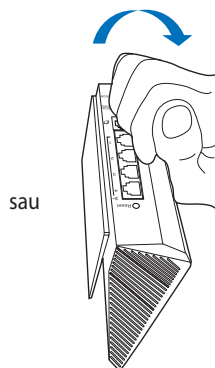
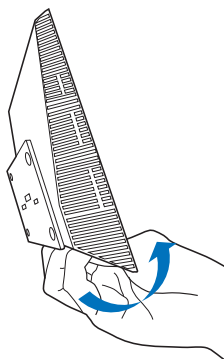


2. Localizați orificiile de montare de pe partea din spate a ruterului fără fir.
3. Aliniați și introduceți cele două cârlige de montare ale suportului în orificiile de montare ale ruterului fără fir.



## Demontarea de pe stativ

1. Țineți de marginea carcasei anterioare (de lângă porturile I/O).
2. Urmați direcția săgeții indicate dedesubt pentru a aplica forța și a demonta dispozitivul RT-N15U.



## Instalarea routerului

Routerul wireless ASUS include o interfață grafică web a utilizatorului (web GUI) ce vă permite să configurați routerul wireless folosind browserul dvs web al computerului dvs. Folosirea Stabilirii Rapide la Internet (QIS)



**Notă:** Pentru detalii privind configurarea routerului dvs wireless folosind web GUI, referiți-vă la **Capitolul 4: Configurarea prin web GUI.**

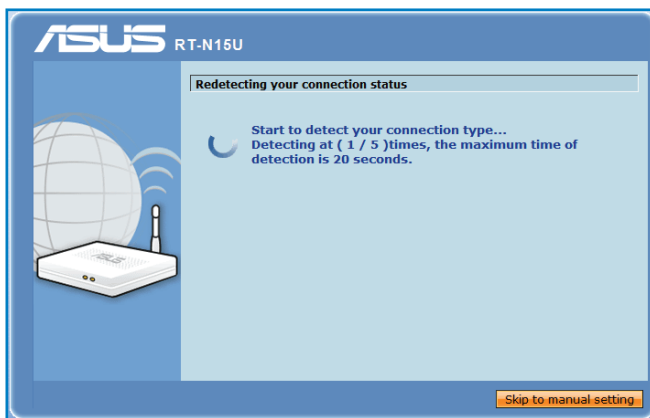
Puteți stabili routerul wireless în oricare din aceste trei moduri de operare: Router (Partajare IP), Repetare și Punct de Acces (AP). Stabiliți aceste trei moduri de operare prin intermediul Stabilire Rapidă la Internet (QIS).

## Utilizarea funcției QIS cu detectare automată

Funcția Quick Internet Setup (QIS – Configurare rapidă Internet) vă ghidează pentru setarea rapidă a conexiunii la Internet.

### Pentru a utiliza QIS cu detectare automată:

1. Routerul wireless detectează automat dacă tipul conexiunii de la ISP este **Dynamic IP (IP dinamic)**, **PPPoE**, **PPTP**, **L2TP** și **Static IP (IP static)**. Tastați informațiile utile pentru tipul de conexiune furnizat de ISP.



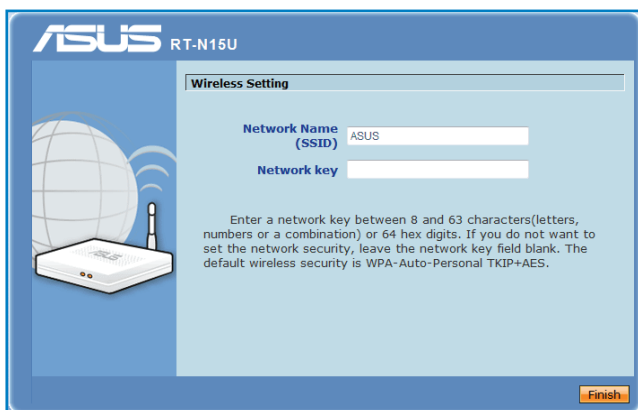
**Important:** Obțineți informațiile necesare referitoare la tipul de conexiune la Internet de la ISP-ul dvs.



#### Notă:

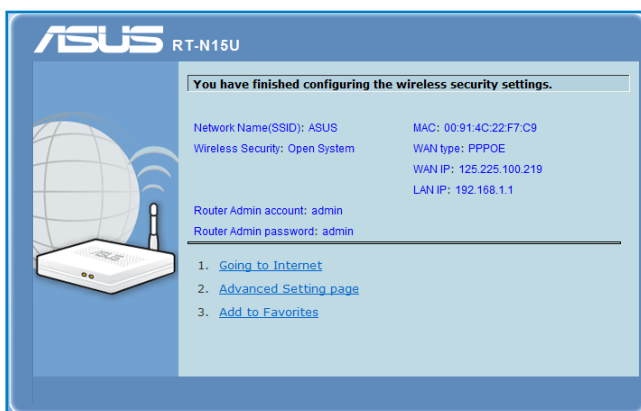
- Dacă funcția QIS nu detectează tipul de conexiune la Internet, faceți clic pe **Skip to manual setting (Salt la setare manuală)** și configurați manual setările de conexiune.
- Dacă funcția QIS nu se lansează automat, introduceți adresa **http://192.168.1.1** în browserul Web și lansați manual funcția QIS. Pentru mai multe detalii, consultați secțiunea următoare **Utilizarea funcției QIS fără detectare automată**.

2. Atribuiți valorile **network name (Nume rețea)** și **network key (Cheie rețea)** pentru o rețea fără fir securizată. Faceți clic pe **Finish (Terminare)** când ați terminat.



The image shows the 'Wireless Setting' screen of the ASUS RT-N15U router. On the left is an illustration of the router. The main area has a title bar 'Wireless Setting'. Below it, 'Network Name (SSID)' is set to 'ASUS' in a text box. 'Network key' is an empty text box. A paragraph of instructions follows: 'Enter a network key between 8 and 63 characters (letters, numbers or a combination) or 64 hex digits. If you do not want to set the network security, leave the network key field blank. The default wireless security is WPA-Auto-Personal TKIP+AES.' At the bottom right is a 'Finish' button.

3. Configurarea conexiunii la Internet este realizată.



The image shows the completion screen of the ASUS RT-N15U router. On the left is an illustration of the router. The main area has a title bar 'You have finished configuring the wireless security settings.' Below it, configuration details are listed: 'Network Name (SSID): ASUS', 'Wireless Security: Open System', 'Router Admin account: admin', and 'Router Admin password: admin'. To the right, 'MAC: 00:91:4C:22:F7:C9', 'WAN type: PPPoE', 'WAN IP: 125.225.100.219', and 'LAN IP: 192.168.1.1' are shown. At the bottom, there are three numbered links: '1. Going to Internet', '2. Advanced Setting page', and '3. Add to Favorites'.

Selecția următoarea activitate preferată, alegând dintre următoarele opțiuni:

1. **Destinație – Internet:** Faceți clic pentru a începe să navigați pe Internet sau pentru a efectua activități pe Internet, ca de exemplu pentru chat sau pentru a citi/scrie mesaje de mail.
2. **Pagina Advanced Setting (Setări complexe):** Faceți clic pentru a accesa pagina Advanced Setting (Setări complexe) a routerului wireless și pentru a configura setările wireless mai complexe.
3. **Add to Favorites (Adaugă la Favorite):** Faceți clic pentru a adăuga interfața Web a routerului la Favorites (Preferințe).

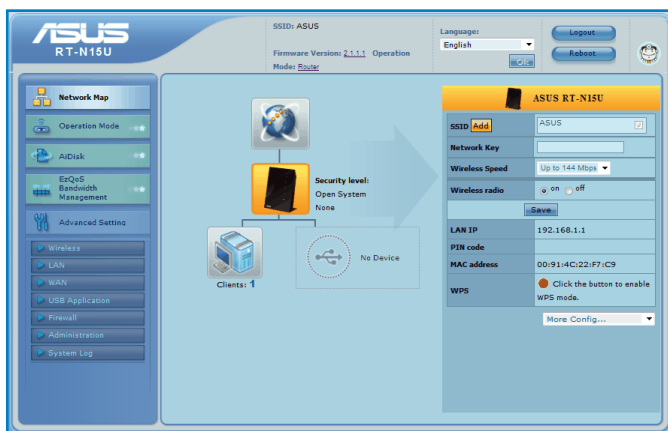


**Notă:** În cazul în care ați ales opțiunile 2 și 3 este necesar să vă conectați la interfața Web GUI. Pentru mai multe detalii, consultați capitolul **Conectarea la interfața Web GUI** din acest manual de utilizare.

## Utilizarea funcției QIS fără detectare automată

Pentru a utiliza QIS fără detectare automată:

1. În browserul Web, introduceți adresa <http://192.168.1.1>
2. Sub **Internet status (Stare Internet)**, faceți clic pe **GO (SALT)** în câmpul **Quick Internet Setup (Configurare rapidă la Internet)**.



3. Selecțiați tipul conexiunii dvs din aceste tipuri de servicii ISP: **Dynamic IP (IP Dinamic)**, **PPPoE (PPPoe)**, **PPTP (PPTP)**, **L2TP (L2TP)**, și **Static IP (IP Static)**.
4. Faceți clic pe **Apply all settings (Aplică toate setările)** pentru a salva setările.



**Important:** Obțineți informațiile necesare referitoare la tipul de conexiune la Internet de la ISP-ul dvs.

[illegible]



# Configurarea rețelei clienți

## 3

### Accesarea routerului fără fir

#### Setarea unei adrese IP for un client cu fir sau fără fir.

Pentru a accesa routerul fără fir WL-500gP V2, trebuie să aveți setările corecte TCP/IP pentru clienții cu sau fără fir. Setati o adresă IP a clientului în același domeniu al WL-500gP V2.

Inițial, Routerul ASUS integrează funcțiile server DHCP, care automat atribuie adrese IP clienților din rețea.

Dar în anumite cazuri, veți dori ca manual să atribuiți adrese IP statice unor clienți sau computere din rețeaua dvs mai degrabă decât să obțineți adresele IP automat de la routerul dvs.

Urmați instrucțiunile de mai jos ce corespund sistemului de operare instalat pe computerul clientului dvs.

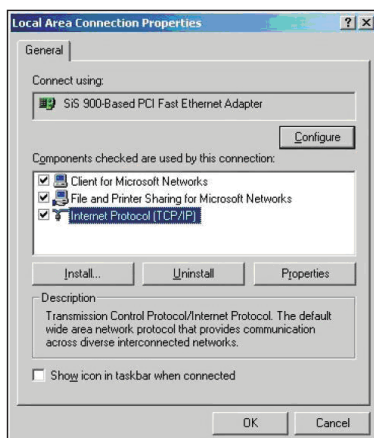


**Notă:** Dacă doriți să atribuiți manual o adresă IP clientului dvs, vă recomandăm să folosiți următoarele setări:

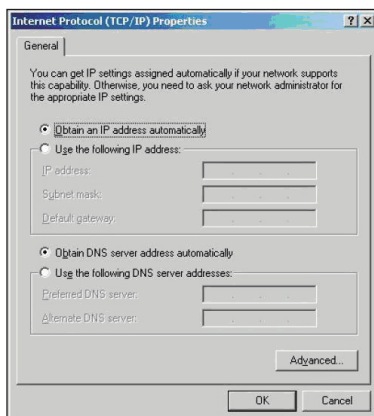
- **Adresa IP:** 192.168.1.xxx (xxx poate fi orice număr între 2 și 254. Asigurați-vă ca adresa IP nu este folosită de un alt dispozitiv)
- **Subnet Mask:** 255.255.255.0 (identică cu routerul ASUS)
- **Portal:** 192.168.1.1 (Adresa IP a Routerului ASUS)
- **DNS:** 192.168.1.1 (Router ASUS) sau atribuiți un server DNS cunoscut în rețeaua dvs.

## Windows® 2000

1. Click **Start > Control Panel (Panou Control) > Network and Dial-up Connection (Conexiune Dial-up și rețea)**. Click dreapta **Local Area Connection (Zonă Locală Conectare)** apoi click **Properties (Proprietăți)**.

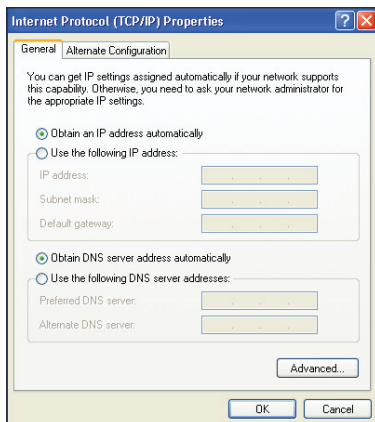
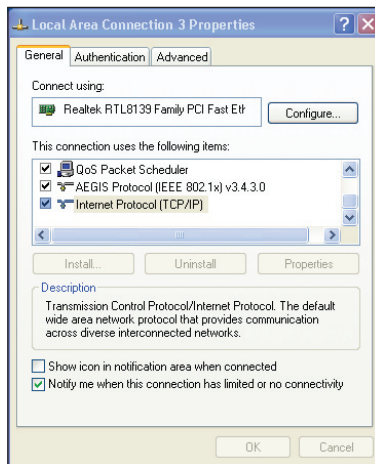


2. Selectați **Internet Protocol (TCP/IP)**, apoi click pe **Properties (Proprietăți)**.
3. Selectați **Obtain an IP address automatically (Obțineți o adresă IP automat)** dacă doriți ca setările IP să fie atribuite automat. Altfel, selectați **Use the following IP address (Folosiți următoarea adresă IP)**: și tastați **IP address (Adresa IP)**, **Subnet mask**, și **Default gateway (Portalul inițial)**.
4. Selectați **Obtain an IP address automatically (Obțineți o adresă IP automat)** dacă doriți ca setările serverului DNS să fie atribuite automat. Altfel, selectați **Use the following DNS server address (Folosiți următoarea adresă server DNS)**: și tastați **Preferred (Preferat)** și **Alternate DNS server (Server DNS alternativ)**.
5. Click **OK** când ați terminat.



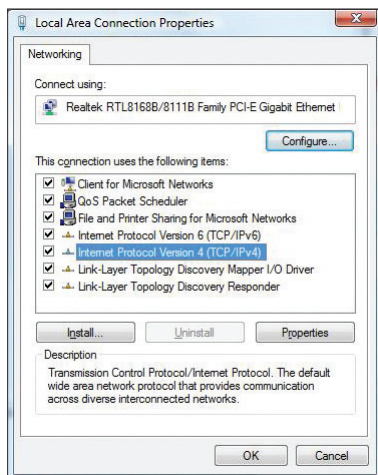
## Windows® XP

1. Click **Start > Control Panel (Panou Control) > Network Connection (Conexiune Rețea)**. Faceți dublu click pe **Local Area Connection (Conexiune Zonă Locală)** apoi selectați **Properties (Proprietăți)**.
2. Selectați **Internet Protocol (TCP/IP)**, apoi click pe **Properties (Proprietăți)**.
3. Selectați **Obtain an IP address automatically (Obțineți o adresă IP automat)** dacă doriți ca setările IP să fie atribuite automat. Altfel, selectați **Use the following IP address (Folosiți următoarea adresă IP)**: și tastați **IP address (adresa IP)**, **Subnet mask**, și **Default gateway (Portalul inițial)**.
4. Selectați **Obtain DNS server address automatically (Obțineți adresă server DNS automat)** dacă doriți ca setările serverului DNS să fie atribuite automat. Altfel, selectați **Use the following DNS server addresses (Folosiți următoarea adresă server DNS)**: și tastați **Preferred and Alternate DNS server (Serverul DNS Preferat sau Alternativ)**.
5. Click **OK** când ați terminat.

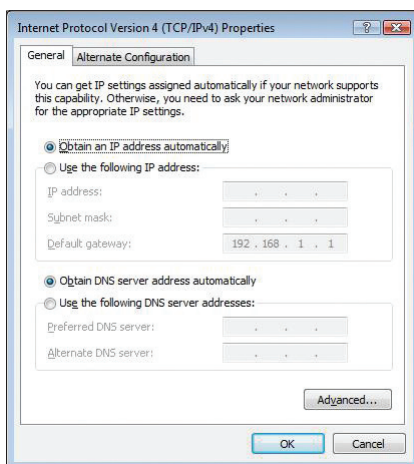


## Windows® Vista/7

1. Mergeți la **Start > Control Panel (Panou de control) > Network and Internet (Rețea și internet) > Network and Sharing Center (Rețea și centru de distribuție)**. Click **View status (Vezi stare) > Properties (Proprietăți) > Continue (Continuă)**.



2. Selectați **Internet Protocol Version 4 (Versiunea 4 a protocolului internet) (TCP/IPv4)**, apoi click pe **Properties (Proprietăți)**.
3. Selectați **Obtain an IP address automatically (Obțineți o adresă IP automat)** dacă doriți ca setările IP să fie atribuite automat. Altfel, selectați **Use the following IP address (Folosiți următoarea adresă IP)**: și tastați **IP address (Adresa IP)**, și **Subnet mask**.
4. Selectați **Obtain DNS server address automatically (Obțineți adresă server DNS automat)** dacă doriți ca setările serverului DNS să fie atribuite automat. Altfel, selectați **Use the following DNS server addresses (Folosiți următoarea adresă server DNS)**: și tastați **Preferred and Alternate DNS server (Serverul DNS Preferat sau Alternativ)**.
5. Click **OK** când ați terminat.



# 4

## Configurarea prin GUI web

### Configurarea prin GUI web

Interfața de utilizator web grafică a routerului (web GUI) vă permite să configurați aceste caracteristici: **Netwrok Map (Harta Rețelei)**, **UPnP Media Server (Server media UPnP)** și alte **EZQos Bandwidth Management (Adminisitrarea lărgimii de bandă EZQoS)**.

#### Pentru a accesa web GUI:

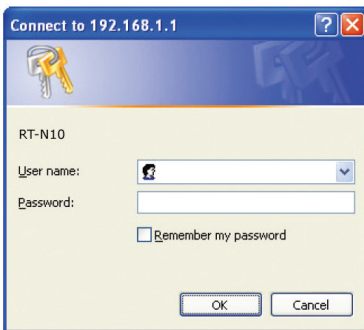
1. Lansați un browser web, apoi tastați adresa IP a routerului. Apare pagina de acces web GUI a routerului.



#### Notă:

- În modul Router, adresa IP a routerului este 192.168.1.1.
- În modulele și AP, folosiți Descoperire Dispozitiv inclus în CD-ul de instalare pentru a găsi adresa IP a routerului.

2. Pe pagina de acces, tastați numele inițial al utilizatorului (**admin**) și parola (**admin**).



# Folosirea Hărții rețelei

**Network Map (Harta rețelei)** vă permite să vedeți statutul și să configurați setările conexiunii la internet, a sistemului și a clienților din rețeaua dvs. Vă permite rapid să vă conectați la Rețeaua de Zonă Vastă (WAN) folosind caracteristica Conectarea Rapidă la Internet (QIS), sau să vă conectați rapid la Rețeaua Zonă Locală (LAN) folosind aplicația WPS.



**Note:** Pentru mai multe detalii despre WPS referiți-vă la secțiunea aplicației WPS în Capitolul 5 a acestei aplicații a utilizatorului.

Pentru a vizualiza statutul sau pentru configurarea setărilor, faceți click pe oricare din aceste icoane afișate pe pagina principală:

Icoană	Descriere
	<b>Statut Internet</b> Faceți click pe icoană pentru a afișa informații despre statutul conectării la internet, adresa WAN IP, DNS, tipul conexiunii și adresa portalului. De pe ecranul statutului internetului, folosiți caracteristica Conexiune Rapidă la Internet (QIS) pentru a vă conecta rapid la WAN dvs.
	<b>Statutul sistemului</b> Faceți click pe această icoană pentru a afișa informații despre SSID, metoda de autentificare, criptarea WEP, LAN IP, cod PIN, adresă MAC, sau pornirea/oprirea radioului fără cablu. Lansați funcția WPS de pe ecranul Statutului sistemului.
	<b>Statut client</b> Faceți click pe această icoană pentru a afișa informații despre clienți sau computerele în rețea, și vă permite să blocați/deblocați un client.

## Crearea de profile SSID multiple

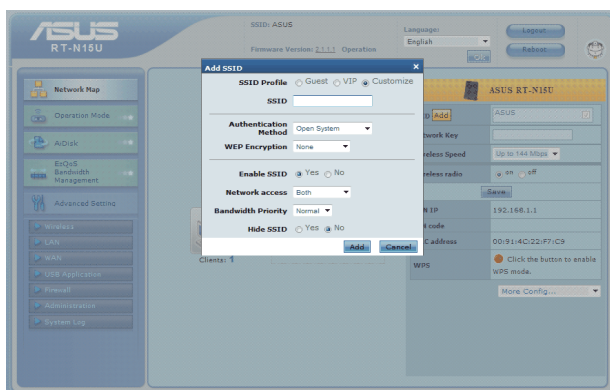
Routerul wireless vă permite să creați profile SSID multiple ce satisfac scenarii de lucru variate.

### Pentru a crea un profil SSID:

1. Faceți clic pe **Add (Adăugare)** în câmpul SSID.



2. Configurați setările de profil, apoi faceți click pe **Add (Adăugă)**.



# Administrarea lăţimii de bandă cu EzQoS





Administrarea lăţimii de bandă EzQoS vă permite să setaţi prioritatea lăţimii de bandă şi să adminisitraţi traficul din reţea.

## Pentru a seta prioritatea lăţimii de bandă:

1. Click **EzQoS Bandwidth Management (Administrarea lăţimii de bandă EzQoS)** din meniul de navigare pe partea stângă a ecranului dvs.



2. Faceţi click pe fiecare din aceste aplicaţii pentru a seta prioritatea lăţimii de bandă:

Icoană	Descriere
	<b>Gaming Blaster</b> Routerul ghidează traficul de jocuri ca primă prioritate.
	<b>Aplicaţie Internet</b> Routerul ghidează emailul, răsfoirea paginilor web şi a altor aplicaţii de internet ca primă prioritate.
	<b>AiDisk</b> Routerul se ocupă prioritar cu trafic de încărcare/descărcare a datelor de pe un server FTP.
	<b>Voip/Rulare Video</b> Routerul se ocupă prioritar cu traficul audio/video.

3. Faceţi click pe **Save (Slavează)** pentru a salva setările de configurare.



# Configurarea modului de operare

Pagina Operation Mode (Mod de operare) vă permite să configurați ruterul fără fir în oricare din aceste trei moduri de operare: **Router mode (mod Ruter)**, **Repeater mode (mod Repetor)** sau **Access Point mode (mod Punct de acces)**.

## Stabilirea routerului wireless în modul Router

În modul Router, routerul wireless se conectează la internet prin intermediul PPPoE, IP Automatic, PPTP, L2TP sau IP Static, și vă furnizează semnalul radio wireless. NAT, firewall și serviciile de partajare IP pentru clienții LAN sunt pornite.

**Pentru a stabili routerul wireless în modul Router:**

1. Din meniul de navigare, faceți clic pe **Operation Mode (Mod de operare)** și selectați **Router Mode (Mod Ruter)**.



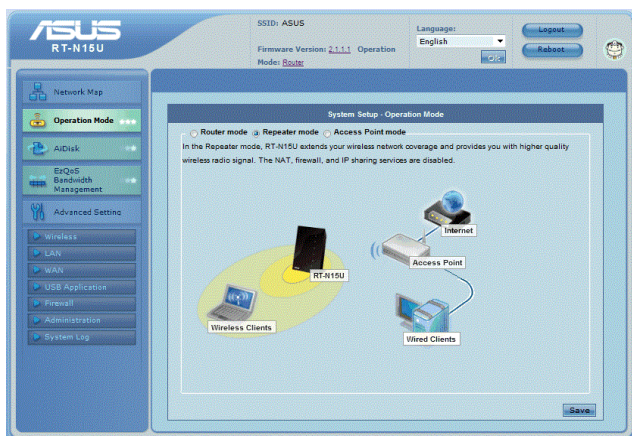
2. Selectați tipul conexiunii dvs din aceste tipuri de servicii ISP: **Dynamic IP (IP Dinamic)**, **PPPoE (PPPoE)**, **PPTP (PPTP)**, **L2TP (L2TP)**, și **Static IP (IP Static)**.
3. Introduceți informațiile necesare furnizate de furnizorul dvs. de servicii Internet.
4. Faceți click pe **Apply all settings (Aplică toate setările)** pentru a salva setările.

## Stabilirea routerului wireless în modul Repetare

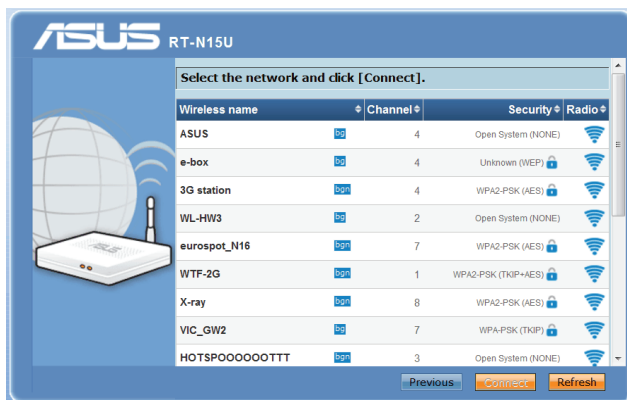
În modul repetare, routerul wireless extinde acoperirea rețelei dvs wireless și asigură o calitate mai înaltă a semnalului radio wireless. NAT, firewall și serviciile de partajare IP sunt dezactivate.

### Pentru a stabili routerul wireless în modul Repetare:

1. Din meniul de navigare, faceți clic pe **Operation Mode (Mod de operare)**, selectați **Repeater mode (Mod Repetor)** și faceți clic pe **Save (Salvare)**.



2. Din lista de rețele, selectați rețeaua la care doriți să vă conectați, apoi faceți clic pe **Connect (Conectare)**.



## Stabilirea routerului wireless în modul AP

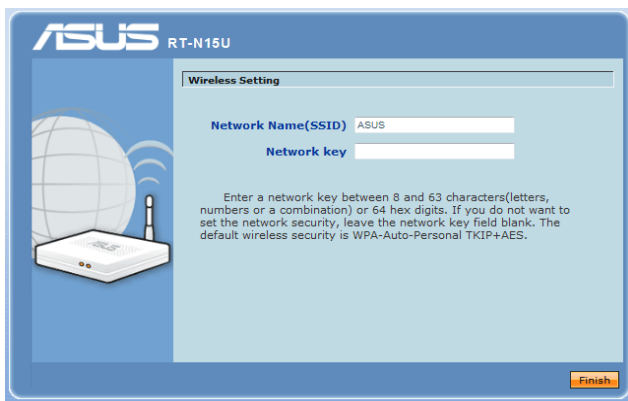
În modul AP, routerul wireless primește adresa IP WAN de la routerul conectat la portul WAN și vă asigură cu semnalul radio wireless. NAT, firewall și serviciile de partajare IP sunt dezactivate.

### Pentru a stabili routerul wireless la modul AP:

1. Din meniul de navigare, faceți clic pe **Operation Mode (Mod de operare)**, selectați **AP mode (Mod AP)** și faceți clic pe **Save (Salvare)**.



2. Din lista de rețele, selectați rețeaua la care doriți să vă conectați, apoi faceți clic pe **Connect (Conectare)**.



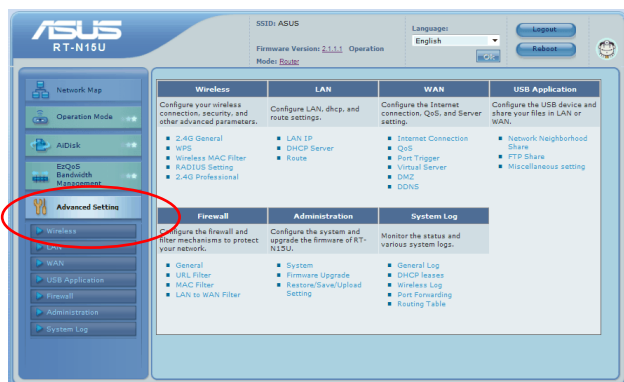
# Actualizarea softului integrat



**Notă:** Descărcați ultimul soft integrat de pe pagina web a ASUS la: <http://www.asus.com>

## Pentru actualizarea softului integrat:

1. Faceți click pe **Advanced Setting (Setare Avansată)** din cadrul meniul de navigare din partea stângă a ecranului.



2. Din meniul **Administration (Administrare)**, faceți click pe **Firmware Upgrade (Actualizare Soft Integrat)**.
3. În câmpul **New Firmware File (Fișier Nou Soft Integrat)**, faceți click pe **Browse (Răsfoiți)** pentru a localiza noul soft integrat pe computerul dvs.
4. Faceți click pe **Upload (Încărcare)**. Procesul de încărcare durează cam trei minute.

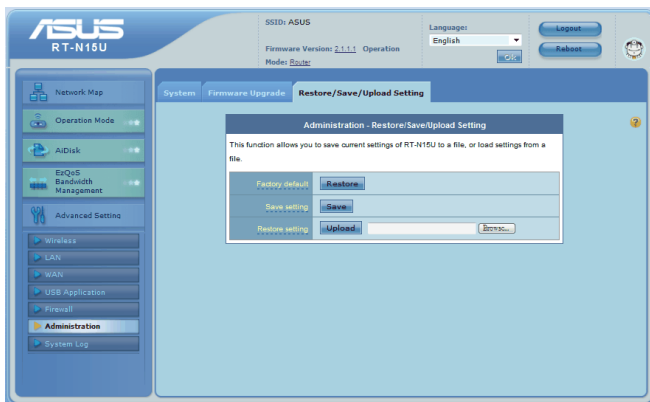


**Notă:** Dacă procesul de upgrade eșuează, folosiți utilitara **Refacere Soft Integrat** pentru a reface sistemul. Pentru mai multe detalii privind această utilitate, referiți-vă la secțiunea **Restaurare Soft Integrat** în Capitolul 5 a acestui manual al utilizatorului.

# Refacerea/Salvarea/Încărcarea setărilor

Pentru a reface/salva/încărca setările:

1. Faceți click pe **Advanced Setting (Setare Avansată)** din cadrul meniului de navigare din partea stângă a ecranului.
2. În cadrul meniului **Administration (Administrare)**, faceți click pe **Restore (Setarea de Refacere)/Save (Salvare)/Upload Setting (Încărcare)**.



3. Selectați sarcina pe care doriți s-o îndepliniți:
  - Pentru a reface setările inițiale din fabrică, faceți click pe **Restore (Refacere)** apoi click **OK** în mesajul de confirmare.
  - Pentru a salva setările prezente ale sistemului, click **Save (Salvează)** și click pe **Save (Salvează)** în fereastra fișierului de încărcare, pentru a salva fișierul sistemului pe ruta preferată.
  - Pentru a reface setarea sistemului anterior, click **Browse (Răfoiește)** pentru a localiza fișierul sistemului pe care doriți să-l refaceți apoi faceți click pe **Upload (Încărcare)**.

[illegible]

# 5 Instalarea utilităților

## Instalarea utilităților

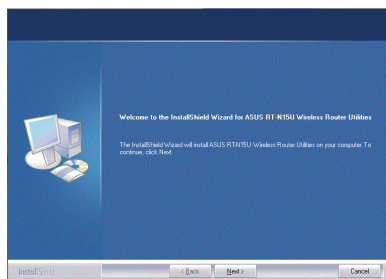
CD-ul conține utilitarele pentru configurarea Routerului ASUS. Pentru a instala Utilitarele ASUS WLAN în Microsoft® Windows, introduceți CD-ul. Dacă Autorun este dezactivat, rulați setup.exe din rădăcina directorului a CD-lui.

### Pentru instalarea utilităților:

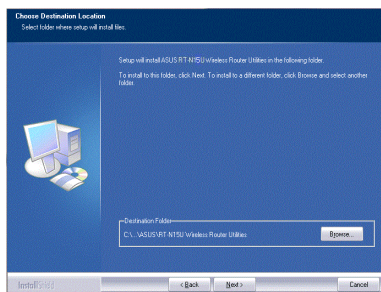
1. Click **Install...Utilities**.



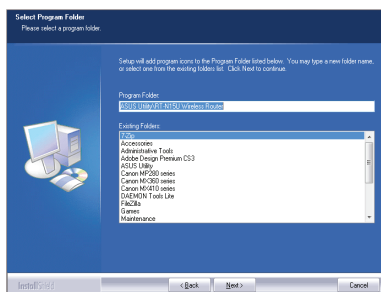
2. Click **Next (Următorul)**.



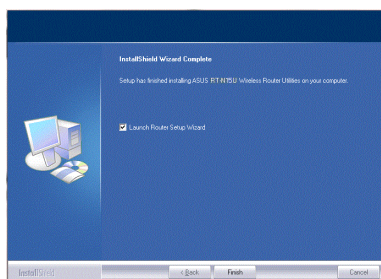
3. Click **Next (Următorul)** pentru a accepta destinația inițială a folderului sau click **Browse (Răsfoiește)** pentru a specifica o altă rută.



4. Click **Next (Următorul)** pentru a accepta folderul programului inițial sau pentru a introduce un alt nume.



5. Click **Finish (Terminare)** când setarea e terminată.



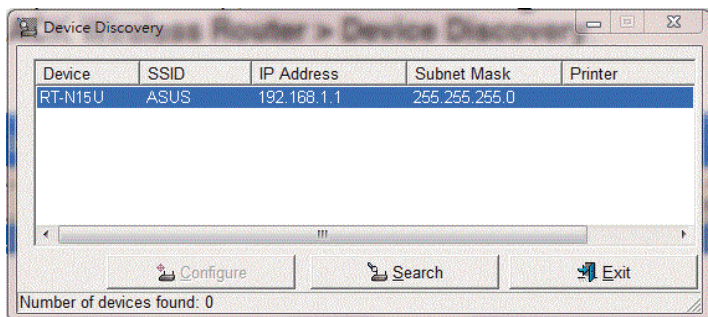


## Detectarea Dispozitivului

Detectarea Dispozitivului este o utilitară ASUS WLAN ce detectează dispozitivul Router ASUS și permite să configurați dispozitivul.

### Pentru a lansa utilitară Detectează Dispozitivul

De pe desktopul computerului dvs click Start > All programs (Toate Programele) > ASUS Utility (Utilitară ASUS) > **Router fără cablu RT-N15U > Device Discovery (Detectare Dispozitiv)**.



- Click **Configure (Configurarează)** pentru a accesa web GUI și a configura routerul wireless.
- Click **Search (Caută)** pentru a căuta raza de acțiune a routerului wireless ASUS.
- Click **Exit (Ieșire)** pentru a ieși din aplicație.



## Restabilirea softului integrat

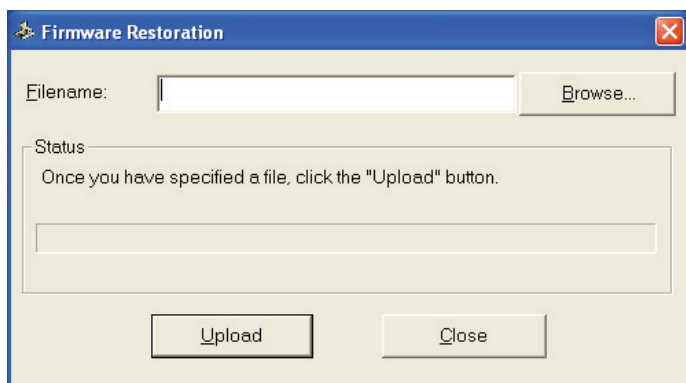
Restabilirea softului integrat este folosit la un router wireless ASUS ce a eșuat în cadrul procesului de upgradare a softului integrat. Încarcă softul integrat pe care îl specificeți. Procesul durează aproximativ trei, patru minute.



**Important:** Lansați modul salvare înainte de folosirea utilității de Refacere a softului integrat.

### Pentru a lansa modul salvare și folosire a utilității de restabilire a softului integrat:

1. Scoateți routerul wireless din priză.
2. Țineți apăsat butonul de Refacere de pe panoul din spate și simultan băgați în priză routerul wireless. Eliberați butonul Resetare atunci când LED-ul de curent de pe panoul frontal pâlpâie încet, ceea ce indică faptul că router-ul fără fir este în modul salvare.
3. De pe desktop-ul computerului dvs, faceți click pe **Start > All Programs (Toate programele) > ASUS Utility (Utilitara ASUS) > RT-N15U Wireless Router (Router wireless RT-N15U) > Firmware Restoration (Restabilire soft integrat)**.



4. Specificați un fișier de soft integrat, apoi faceți click pe **Upload (Încarcă)**.



**Notă:** Aceasta nu este o utilitară de upgrade a softului integrat și nu poate fi folosită pe un router wireless ASUS în funcțiune. Upgradeul normal al softului integrat trebuie să fie făcut prin intermediul interfeței web. Referiți-vă la Capitolul 4: Configurarea prin web GUI pentru mai multe detalii.

# Aplicația WPS

WPS (Conectare protejată Wi-Fi) vă permite să configurați cu ușurință o rețea wireless protejată și sigură.

## Folosirea aplicației WPS

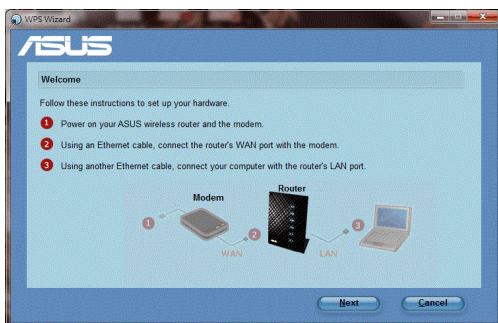


- Asigurați-vă că folosiți un card LAN cu funcție WPS (Conectare Wireless Protejată).
- Sistem de operare Windows<sup>®</sup> și carduri/adaptoare LAN ce suportă WPS:

Suport OS	Suport Adaptor Wireless
Vista 32/64	Card Intel <sup>®</sup> wireless LAN
	ASUS 167gv2 driver v3.0.6.0 sau superior
	ASUS 160N/130N driver v2.0.0.0 sau superior
XP SP2	Card Intel <sup>®</sup> wireless LAN
	ASUS 167gv2 driver v1.2.2.0 sau superior
	ASUS 160N/130N driver v1.0.4.0 sau superior
XP SP1 & 2000	Card ASUS LAN card cu utilitară ASUS WLAN
	ASUS 167gv2 driver v1.2.2.0 sau superior
	ASUS 160N/130N driver v1.0.4.0 sau superior

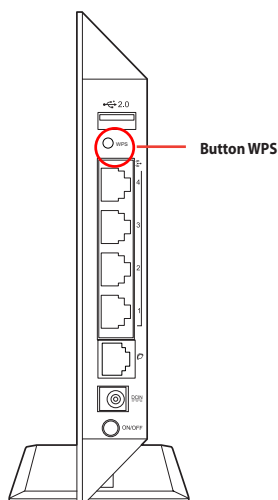
## Pentru a folosi aplicația WPS:

1. Urmăți instrucțiunile de pe ecran pentru a configura componentele hardware. Când ați terminat, faceți clic pe **Next (Următorul)**.



**Notă:** Folosiți aplicația WPS cu un singur client wireless. Dacă clientul wireless nu poate detecta routerul wireless în timp ce e în modul EZSetup, scurtați distanța între client și router.

2. Apăsați pe butonul WPS de pe ruter.



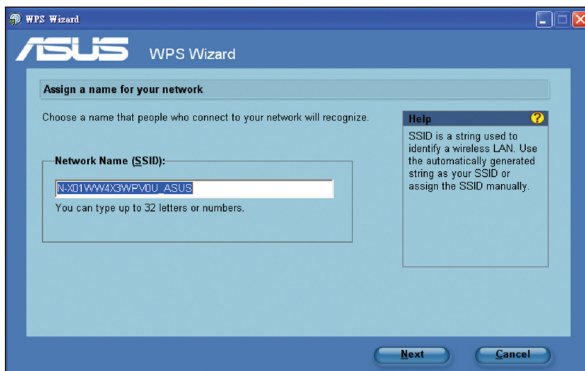
3. La aplicația WPS, click **Next (Următorul)** pentru a continua.



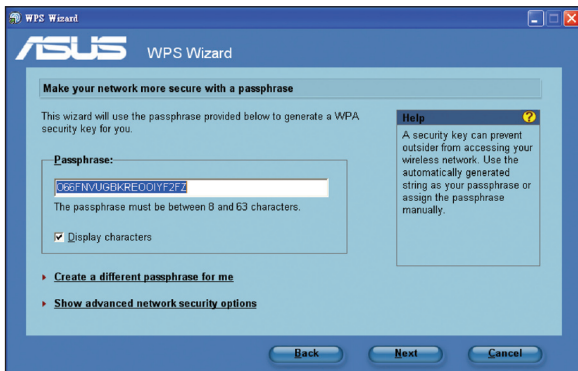
**Notă:**

- Atunci când funcționează WPS, legătura la internet se oprește scurt și apoi se restabilește legătura.
- Dacă ați apăsă pe butonul WPS fără a executa expertul WPS, indicatorul PWR se aprinde intermitent, iar conexiunea la Internet se întrerupe pentru scurt timp; apoi, conexiunea este restabilă..

4. Tastați numele rețelei sau SSID-ul (identificator set servicii) dorit. Când ați terminat, faceți clic pe **Next (Următorul)**.



5. Creați și tastați o frază de acces de 8-63 de caractere sau utilizați generatorul automat de fraze de acces, apoi faceți clic pe **Next (Următorul)**.  
O frază de acces reprezintă o propoziție, o frază sau o secvență de caractere, utilizată pentru a genera o cheie de securitate.

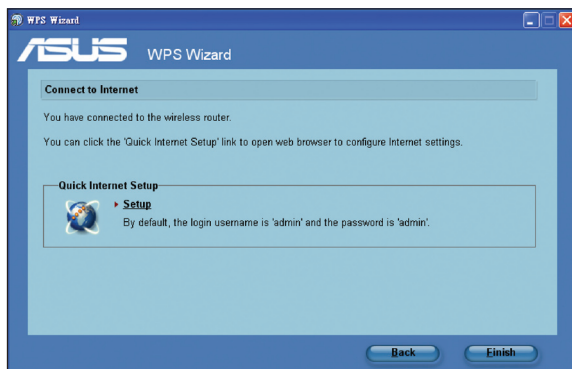


6. După ce ați terminat, faceți clic pe **Save or print settings (Salvare sau imprimare setări)** pentru consultări ulterioare sau pe **Save settings to a USB flash drive (Salvare setări pe o unitate flash pentru USB)** pentru a adăuga alte dispozitive la rețea. Faceți clic pe **Next (Următorul)** pentru a vă conecta la Internet.



**Notă:** Pentru mai multe detalii despre adăugarea de dispozitive la rețea folosind un dispozitiv USB, referiți-vă la secțiunea Adăugare de dispozitive la rețea folosind un dispozitiv USB de pe pagina următoare.

7. V-ați conectat la router. Dacă doriți să configurați setările de internet faceți click pe **Setup (Conectare)**. Click **Finish (Terminare)** pentru a termina aplicația WPS.



## Adăugarea de dispozitive la rețea folosind un dispozitiv USB

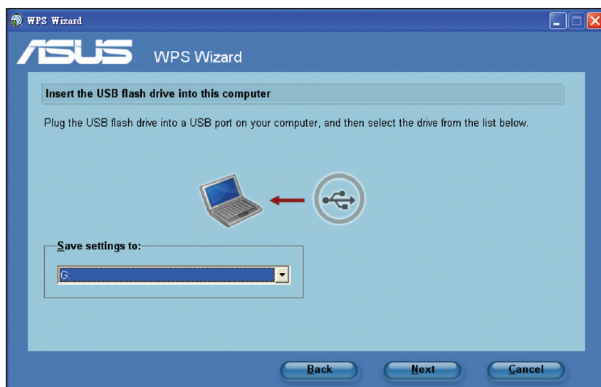
Cu aplicația WPS puteți adăuga dispozitive la rețeaua dvs folosind un stick de memorie USB.

### Pentru a adăuga dispozitive la rețea folosind un dispozitiv USB:

1. În aplicația WPS, efectuați click pe **Save settings to a USB flash drive (Salvează setări pe un stick de memorie USB)**.



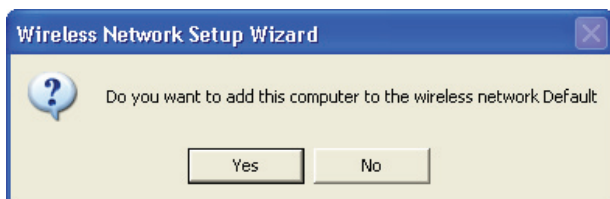
2. Introduceți un dispozitiv USB într-un port USB al computerului dvs, și apoi selectați driverul din listă. Când ați terminat click **Next (Următorul)** pentru a continua.



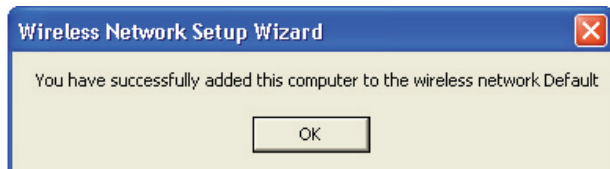
3. Îndepărtați dispozitivul USB din calculator, și apoi introduceți-l ca computerul pe care doriți să-l adăugați rețelei wireless.



4. Localizați **SetupWireless.exe** din dispozitivul USB și faceți dublu click pentru a rula. Click **Yes (Da)** pentru a adăuga acest computer la rețeaua wireless.



5. Click **OK** pentru a ieși din **Wireless Network Setup Wizard (Conectarea Rețelei Wireless)**.





# Configurarea imprimantei în rețea

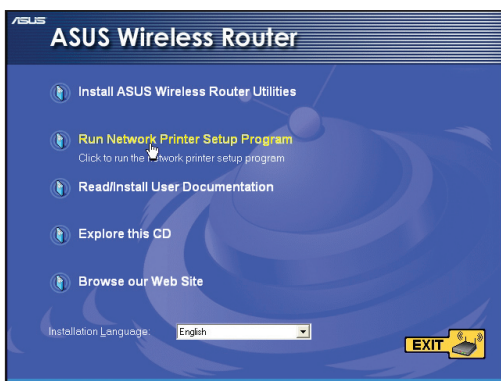
Utilizați utilitarul Network Printer Setup (Configurare imprimantă în rețea) pentru a configura o imprimantă USB pe ruterul wireless și pentru a permite clienților din rețea să acceseze imprimanta USB.



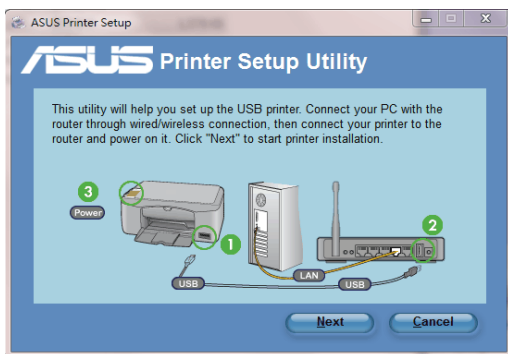
**Notă:** Pentru a verifica dacă imprimanta USB este compatibilă cu routerul wireless ASUS, vizitați site-ul Web ASUS la adresa [www.asus.com](http://www.asus.com) și faceți clic pe **Products (Produse) > Networks (Rețele) > Printer Server support (Asistență pentru servere de imprimantă)**.

## Pentru a configura imprimanta USB:

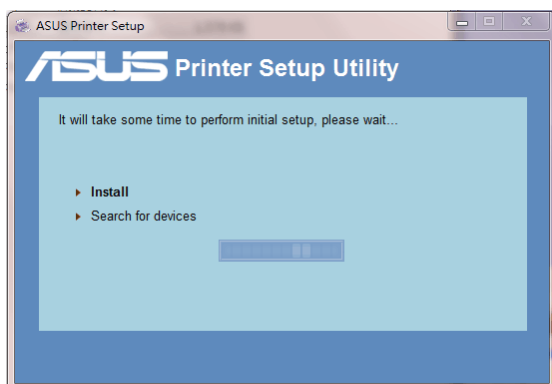
1. Executați utilitarele ASUS Wireless de pe CD-ul de asistență, apoi faceți clic pe **Run Network Printer Setup Program (Executare program Network Printer Setup)**.



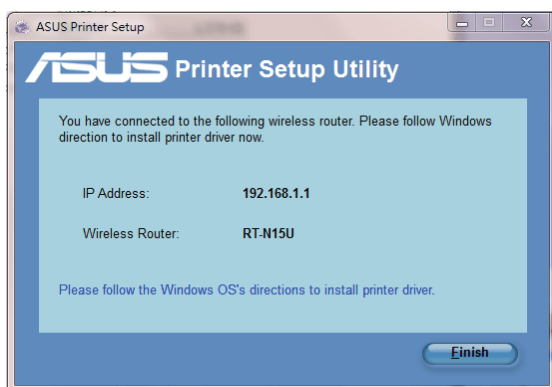
2. Urmăriți instrucțiunile de pe ecran pentru a configura componentele hardware, apoi faceți clic pe **Next (Următorul)**.



3. Așteptați câteva minute pentru finalizarea instalării inițiale. Faceți clic pe **Next (Următorul)**.



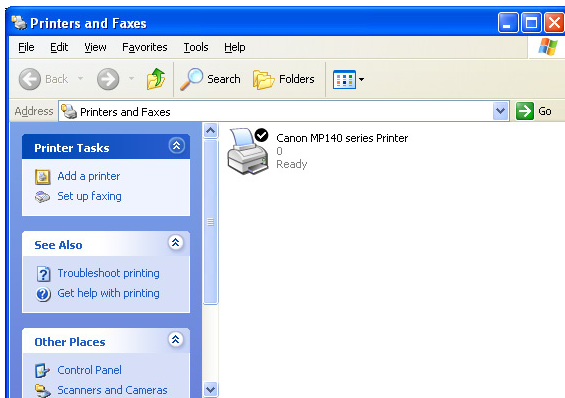
4. Faceți clic pe **Finish (Finalizare)** pentru a încheia instalarea.



5. Urmăți instrucțiunile Windows® OS pentru a instala driverul de imprimantă.



6. După ce instalarea driverului imprimantei este completă, clienții de rețea vor putea utiliza imprimanta.



[illegible]

## Remediarea defecțiunilor

Acest ghid de remediere a defecțiunilor furnizează soluții pentru anumite probleme comune pe care le-ați putea întâlni în timpul instalării sau folosirii Routerului ASUS. Aceste probleme necesită simple remedieri pe care le puteți îndeplini chiar dvs. Contactați Centru de Suport Tehnic ASUS dacă întâlniți probleme nementionate în acest capitol.

Problemă	Acțiune
Nu pot accesa web GUI pentru a configura routerul.	<ol style="list-style-type: none"> <li>1. lansați un browser web apoi click <b>Toos (Unelte) &gt; Internet Options... (Opțiuni Internet)</b></li> <li>2. În cadrul <b>Temporary Internet files (fișiere temporare internet)</b>, click <b>Delete Cookies (Șterge Cookies)...</b> și <b>Delete Files (Șterge Fișiere)....</b></li> <li>3. Dezactivați setările proxy ale browserului web.</li> </ol>
Clientul nu poate stabili o legătura wireless cu routerul.	<p><b>În afara razei:</b></p> <ul style="list-style-type: none"> <li>• Puneți routerul mai aproape de clientul wireless.</li> <li>• Încercați să schimbați setările canalului.</li> </ul> <p><b>Autentificare:</b></p> <ul style="list-style-type: none"> <li>• Folosiți conexiune cu cablu pentru a vă conecta la router.</li> <li>• Verificați setările de securitate wireless.</li> <li>• Apăsați butonul Refacere de pe panoul din spate pentru mai mult de cinci secunde.</li> </ul> <p><b>Nu poate găsi routerul:</b></p> <ul style="list-style-type: none"> <li>• Apăsați butonul Refacere de pe panoul din spate pentru mai mult de cinci secunde.</li> <li>• Verificați setarea adaptorului wireless precum SSID și setarea de criptare.</li> </ul>

Problemă	A acțiune
Nu poate accesa la internet prin adaptorul LAN wireless	<ul style="list-style-type: none"> <li>• Mutați routerul mai aproape de clientul wireless.</li> <li>• Verificați dacă adaptorul wireless este conectat corespunzător la router.</li> <li>• Verificați dacă canalul wireless în uz este conform cu canalele disponibile în zona/țara dvs.</li> <li>• Verificați setările de criptare.</li> <li>• Verificați dacă conexiunea ADSL sau a cablului este corectă.</li> <li>• Reîncercați folosind un alt cablu Ethernet.</li> </ul>
Internetul nu este accesibil	<ul style="list-style-type: none"> <li>• Verificați statutul indicatorilor pe modemul ADSL și router.</li> <li>• Verificați dacă LED-ul WAN de pe router este APRINS. Dacă nu schimbați cablul și încercați din nou.</li> </ul>
Când "Link-ul" Modemului ADSL este PORNIT (nu pâlpâie) înseamnă că accesul la internet e posibil.	<ul style="list-style-type: none"> <li>• Reporniți calculatorul</li> <li>• Referiți-vă la Ghidul Rapis de Pornire al routerului și reconfigurați setările.</li> <li>• Verificați dacă LED-ul WAN de pe router este APRINS.</li> <li>• Verificați setările de criptare wireless.</li> <li>• Verificați dacă computerul poate obține adresă IP (prin rețeaua cu cablu sau cea wireless).</li> <li>• Asigurați-vă că browserul web este configurat pentru a folosi LAN local, și că nu este configurat să folosească un proxy server.</li> </ul>
Dacă lumina "link-ului" ADSL clipește încontinuu sau e stinsă permanent, accesul la internet nu este posibil – routerul nu poate stabili legătura la rețeaua ADSL.	<ul style="list-style-type: none"> <li>• Asigurați-vă că toate cablurile sunt corect conectate.</li> <li>• Deconectați cablul de curent de la modemul de cablu sau ADSL, așteptați câteva minute și reconectați.</li> <li>• Dacă lumina de la ADSL continuă să clipească sau să fie stinsă, contactați furnizorul dvs de servicii ADSL.</li> </ul>
Numele rețelei sau codul de criptare e uitat	<ul style="list-style-type: none"> <li>• Încercați conectarea prin cablu și configurați criptarea wireless din nou.</li> <li>• Apăsăți butonul Refacere din spatele routerului pentru mai mult de cinci secunde.</li> </ul>

Problemă	Acțiune
Cum să readuc sistemul la setările sale inițiale	<ul style="list-style-type: none"> <li>• Apăsați butonul Refacere din spatele routerului pentru mai mult de cinci secunde.</li> <li>• Referiți-vă la secțiunea <b>Refacerea softului integrat</b> în capitolul 5 acestui manual al utilizatorului.</li> </ul> <p>Următoarele sunt setări inițiale de fabrică:</p> <p><b>Nume utilizator:</b> admin</p> <p><b>Parolă:</b> admin</p> <p><b>Validează DHCP:</b> Da (când cablul WAN este conectat)</p> <p><b>Adresă IP:</b> 192.168.1.1</p> <p><b>Nume domeniu:</b> (Gol)</p> <p><b>Subnet Mask:</b> 255. 255. 255.0</p> <p><b>DNS Server 1:</b> 192.168.1.1</p> <p><b>DNS Server 2:</b> (Gol)</p> <p><b>SSID:</b> ASUS</p>
Nu pot folosi 192.168.1.1 pentru a intra în web GUI.	<p>Verificați modul de operare al routerului.</p> <p>În modul Router, adresa IP inițială e 192.168.1.1.</p> <p>În modul Repetare / AP, folosiți Descoperire Dispozitiv pentru a găsi adresa IP a routerului.</p>

# Serviciul ASUS DDNS

RT-N15U suportă serviciul ASUS DDNS este primul model care acceptă serviciul ASUS DDNS. Atunci când înlocuiți dispozitive la centrul de service, dacă v-ați abonat la serviciul ASUS DDNS și doriți să păstrați numele inițial al domeniului, este obligatoriu să transferați datele. Pentru mai multe informații, vizitați centrul de service local.



---

## Notă:

Dacă nu există nicio activitate în domeniu – cum ar fi reconfigurarea router-ului sau accesarea numelui de domeniu înregistrat - timp de 90 de zile, sistemul șterge automat informațiile înregistrate.

Dacă întâmpinați probleme sau dificultăți de utilizare a dispozitivului, contactați centrul de service.

---

## Întrebări frecvente (FAQ)

### 1. Informațiile înregistrate se vor pierde sau vor fi înregistrate de alte persoane?

Dacă nu ați actualizat informațiile înregistrate timp de 90 de zile, sistemul șterge automat informațiile înregistrate și este posibil ca numele domeniului să fie înregistrat de alte persoane.

### 2. Nu m-am abonat la ASUS DDNS pentru router-ul pe care l-am cumpărat acum șase luni. Pot să mai înregistrez router-ul?

Da, vă mai puteți înregistra la serviciul ASUS DDNS pentru router-ul dvs. Serviciul DDNS este încorporat în router-ul dvs., astfel încât vă puteți înregistra la serviciul ASUS DDNS oricând. Înainte de înregistrare, faceți clic pe Query (Interogare) pentru a verifica dacă numele gazdei a fost înregistrat sau nu. Dacă nu, sistemul înregistrează numele gazdei automat.

### 3. Am înregistrat un nume de domeniu înainte și a funcționat până când prietenii mei mi-au spus că nu mai pot accesa numele de domeniu.

Verificați următoarele:

1. Dacă Internetul funcționează corect;
2. Dacă serverul DNS funcționează corect;
3. Data ultimei actualizări a numelui de domeniu.

Dacă problemele de accesare a numelui de domeniu persistă, contactați centrul de service.

### 4. Pot înregistra două nume de domenii pentru a accesa separat serverele http și ftp?

- R. Nu, nu puteți face acest lucru. Puteți înregistra un singur nume de domeniu pentru un router. Utilizați maparea de porturi pentru implementarea aplicațiilor de securitate în rețea.



**5. De ce există adrese IP WAN diferite în MS DOS și în pagina de configurare a router-ului după ce repornesc computerul?**

Acest lucru este normal. Intervalul de timp dintre serverul DNS al furnizorului de servicii de Internet și serviciul ASUS DDNS generează adrese IP WAN diferite în MS DOS și în pagina de configurare a router-ului. Este posibil ca furnizorii de servicii de Internet diferiți să aibă intervale de timp diferite pentru actualizarea adreselor IP.

**6. Serviciul ASUS DDNS este gratuit sau este doar o versiune de încercare?**

Serviciul ASUS DDNS este un serviciu gratuit și încorporat în unele routere ASUS. Verificați dacă router-ul dvs. ASUS acceptă serviciul ASUS DDNS.

[illegible]

# Appendices

## Notices

### ASUS Recycling/Takeback Services

ASUS recycling and takeback programs come from our commitment to the highest standards for protecting our environment. We believe in providing solutions for you to be able to responsibly recycle our products, batteries, other components, as well as the packaging materials. Please go to <http://csr.asus.com/english/Takeback.htm> for the detailed recycling information in different regions.

### REACH

Complying with the REACH (Registration, Evaluation, Authorisation, and Restriction of Chemicals) regulatory framework, we published the chemical substances in our products at ASUS REACH website at <http://csr.asus.com/english/REACH.htm>

### Federal Communications Commission Statement

This device complies with Part 15 of the FCC Rules. Operation is subject to the following two conditions:

- This device may not cause harmful interference.
- This device must accept any interference received, including interference that may cause undesired operation.

This equipment has been tested and found to comply with the limits for a class B digital device, pursuant to part 15 of the FCC Rules. These limits are designed to provide reasonable protection against harmful interference in a residential installation.

This equipment generates, uses and can radiate radio frequency energy and, if not installed and used in accordance with the instructions, may cause harmful interference to radio communications. However, there is no guarantee that interference will not occur in a particular installation. If this equipment does cause harmful interference to radio or television reception, which can be determined by turning the equipment off and on, the user is encouraged to try to correct the interference by one or more of the following measures:

- Reorient or relocate the receiving antenna.
- Increase the separation between the equipment and receiver.
- Connect the equipment into an outlet on a circuit different from that to which the receiver is connected.
- Consult the dealer or an experienced radio/TV technician for help.



**Caution:** Any changes or modifications not expressly approved by the party responsible for compliance could void the user's authority to operate the equipment.

## Prohibition of Co-location

This device and its antenna(s) must not be co-located or operating in conjunction with any other antenna or transmitter

## Safety Information

To maintain compliance with FCC's RF exposure guidelines, this equipment should be installed and operated with minimum distance 20cm between the radiator and your body. Use on the supplied antenna.

## Declaration of Conformity for R&TTE directive 1999/5/EC

Essential requirements – Article 3

Protection requirements for health and safety – Article 3.1a

Testing for electric safety according to EN 60950-1 has been conducted. These are considered relevant and sufficient.

Protection requirements for electromagnetic compatibility – Article 3.1b

Testing for electromagnetic compatibility according to EN 301 489-1 and EN 301 489-17 has been conducted. These are considered relevant and sufficient.

Effective use of the radio spectrum – Article 3.2

Testing for radio test suites according to EN 300 328- 2 has been conducted. These are considered relevant and sufficient.

## CE Mark Warning

This is a Class B product, in a domestic environment, this product may cause radio interference, in which case the user may be required to take adequate measures.

## GNU General Public License

### Licensing information

This product includes copyrighted third-party software licensed under the terms of the GNU General Public License. Please see The GNU General Public License for the exact terms and conditions of this license. We include a copy of the GPL with every CD shipped with our product. All future firmware updates will also be accompanied with their respective source code. Please visit our web site for updated information. Note that we do not offer direct support for the distribution.

# GNU GENERAL PUBLIC LICENSE

Version 2, June 1991

Copyright (C) 1989, 1991 Free Software Foundation, Inc.

59 Temple Place, Suite 330, Boston, MA 02111-1307 USA

Everyone is permitted to copy and distribute verbatim copies of this license document, but changing it is not allowed.

## Preamble

The licenses for most software are designed to take away your freedom to share and change it. By contrast, the GNU General Public License is intended to guarantee your freedom to share and change free software—to make sure the software is free for all its users. This General Public License applies to most of the Free Software Foundation's software and to any other program whose authors commit to using it. (Some other Free Software Foundation software is covered by the GNU Library General Public License instead.) You can apply it to your programs, too.

When we speak of free software, we are referring to freedom, not price. Our General Public Licenses are designed to make sure that you have the freedom to distribute copies of free software (and charge for this service if you wish), that you receive source code or can get it if you want it, that you can change the software or use pieces of it in new free programs; and that you know you can do these things.

To protect your rights, we need to make restrictions that forbid anyone to deny you these rights or to ask you to surrender the rights. These restrictions translate to certain responsibilities for you if you distribute copies of the software, or if you modify it.

For example, if you distribute copies of such a program, whether gratis or for a fee, you must give the recipients all the rights that you have. You must make sure that they, too, receive or can get the source code. And you must show them these terms so they know their rights.

We protect your rights with two steps: (1) copyright the software, and (2) offer you this license which gives you legal permission to copy, distribute and/or modify the software.

Also, for each author's protection and ours, we want to make certain that everyone understands that there is no warranty for this free software. If the software is modified by someone else and passed on, we want its recipients to know that what they have is not the original, so that any problems introduced by others will not reflect on the original authors' reputations.

Finally, any free program is threatened constantly by software patents. We wish to avoid the danger that redistributors of a free program will individually obtain patent licenses, in effect making the program proprietary. To prevent this, we have made it clear that any

patent must be licensed for everyone's free use or not licensed at all.  
The precise terms and conditions for copying, distribution and modification follow.

### **Terms & conditions for copying, distribution, & modification**

0. This License applies to any program or other work which contains a notice placed by the copyright holder saying it may be distributed under the terms of this General Public License. The "Program", below, refers to any such program or work, and a "work based on the Program" means either the Program or any derivative work under copyright law: that is to say, a work containing the Program or a portion of it, either verbatim or with modifications and/or translated into another language. (Hereinafter, translation is included without limitation in the term "modification") Each licensee is addressed as "you".

Activities other than copying, distribution and modification are not covered by this License; they are outside its scope. The act of running the Program is not restricted, and the output from the Program is covered only if its contents constitute a work based on the Program (independent of having been made by running the Program). Whether that is true depends on what the Program does.

1. You may copy and distribute verbatim copies of the Program's source code as you receive it, in any medium, provided that you conspicuously and appropriately publish on each copy an appropriate copyright notice and disclaimer of warranty; keep intact all the notices that refer to this License and to the absence of any warranty; and give any other recipients of the Program a copy of this License along with the Program.

You may charge a fee for the physical act of transferring a copy, and you may at your option offer warranty protection in exchange for a fee.

2. You may modify your copy or copies of the Program or any portion of it, thus forming a work based on the Program, and copy and distribute such modifications or work under the terms of Section 1 above, provided that you also meet all of these conditions:
  - a) You must cause the modified files to carry prominent notices stating that you changed the files and the date of any change.
  - b) You must cause any work that you distribute or publish, that in whole or in part contains or is derived from the Program or any part thereof, to be licensed as a whole at no charge to all third parties under the terms of this License.
  - c) If the modified program normally reads commands interactively when run, you must cause it, when started running for such interactive use in the most ordinary way, to print or display an announcement including an appropriate copyright notice and a notice that there is no warranty (or else, saying that you provide a warranty) and that users may redistribute the program under these conditions, and telling the user how to view a copy of this License. (Exception: if the Program itself is interactive

but does not normally print such an announcement, your work based on the Program is not required to print an announcement.)

These requirements apply to the modified work as a whole. If identifiable sections of that work are not derived from the Program, and can be reasonably considered independent and separate works in themselves, then this License, and its terms, do not apply to those sections when you distribute them as separate works. But when you distribute the same sections as part of a whole which is a work based on the Program, the distribution of the whole must be on the terms of this License, whose permissions for other licensees extend to the entire whole, and thus to each and every part regardless of who wrote it.

Thus, it is not the intent of this section to claim rights or contest your rights to work written entirely by you; rather, the intent is to exercise the right to control the distribution of derivative or collective works based on the Program.

In addition, mere aggregation of another work not based on the Program with the Program (or with a work based on the Program) on a volume of a storage or distribution medium does not bring the other work under the scope of this License.

3. You may copy and distribute the Program (or a work based on it, under Section 2) in object code or executable form under the terms of Sections 1 and 2 above provided that you also do one of the following:
  - a) Accompany it with the complete corresponding machine-readable source code, which must be distributed under the terms of Sections 1 and 2 above on a medium customarily used for software interchange; or,
  - b) Accompany it with a written offer, valid for at least three years, to give any third party, for a charge no more than your cost of physically performing source distribution, a complete machine-readable copy of the corresponding source code, to be distributed under the terms of Sections 1 and 2 above on a medium customarily used for software interchange; or,
  - c) Accompany it with the information you received as to the offer to distribute corresponding source code. (This alternative is allowed only for noncommercial distribution and only if you received the program in object code or executable form with such an offer, in accord with Subsection b above.)

The source code for a work means the preferred form of the work for making modifications to it. For an executable work, complete source code means all the source code for all modules it contains, plus any associated interface definition files, plus the scripts used to control compilation and installation of the executable. However, as a special exception, the source code distributed need not include anything that is normally distributed (in either source or binary form) with the major components (compiler, kernel, and so on) of the operating system on which the executable runs, unless that component itself accompanies the executable.

If distribution of executable or object code is made by offering access to copy from a designated place, then offering equivalent access to copy the source code from the same place counts as distribution of the source code, even though third parties are not compelled to copy the source along with the object code.

4. You may not copy, modify, sublicense, or distribute the Program except as expressly provided under this License. Any attempt otherwise to copy, modify, sublicense or distribute the Program is void, and will automatically terminate your rights under this License. However, parties who have received copies, or rights, from you under this License will not have their licenses terminated so long as such parties remain in full compliance.
5. You are not required to accept this License, since you have not signed it. However, nothing else grants you permission to modify or distribute the Program or its derivative works. These actions are prohibited by law if you do not accept this License. Therefore, by modifying or distributing the Program (or any work based on the Program), you indicate your acceptance of this License to do so, and all its terms and conditions for copying, distributing or modifying the Program or works based on it.
6. Each time you redistribute the Program (or any work based on the Program), the recipient automatically receives a license from the original licensor to copy, distribute or modify the Program subject to these terms and conditions. You may not impose any further restrictions on the recipients' exercise of the rights granted herein. You are not responsible for enforcing compliance by third parties to this License.
7. If, as a consequence of a court judgment or allegation of patent infringement or for any other reason (not limited to patent issues), conditions are imposed on you (whether by court order, agreement or otherwise) that contradict the conditions of this License, they do not excuse you from the conditions of this License. If you cannot distribute so as to satisfy simultaneously your obligations under this License and any other pertinent obligations, then as a consequence you may not distribute the Program at all. For example, if a patent license would not permit royalty-free redistribution of the Program by all those who receive copies directly or indirectly through you, then the only way you could satisfy both it and this License would be to refrain entirely from distribution of the Program.

If any portion of this section is held invalid or unenforceable under any particular circumstance, the balance of the section is intended to apply and the section as a whole is intended to apply in other circumstances.

It is not the purpose of this section to induce you to infringe any patents or other property right claims or to contest validity of any such claims; this section has the sole purpose of protecting the integrity of the free software distribution system, which is implemented by public license practices. Many people have made generous contributions to the wide range of software distributed through that system in reliance on consistent application of that system; it is up to the author/donor to decide if he or she is willing to distribute software through any other system and a licensee cannot impose that choice.



This section is intended to make thoroughly clear what is believed to be a consequence of the rest of this License.

8. If the distribution and/or use of the Program is restricted in certain countries either by patents or by copyrighted interfaces, the original copyright holder who places the Program under this License may add an explicit geographical distribution limitation excluding those countries, so that distribution is permitted only in or among countries not thus excluded. In such case, this License incorporates the limitation as if written in the body of this License.
9. The Free Software Foundation may publish revised and/or new versions of the General Public License from time to time. Such new versions will be similar in spirit to the present version, but may differ in detail to address new problems or concerns.  
  
Each version is given a distinguishing version number. If the Program specifies a version number of this License which applies to it and “any later version”, you have the option of following the terms and conditions either of that version or of any later version published by the Free Software Foundation. If the Program does not specify a version number of this License, you may choose any version ever published by the Free Software Foundation.
10. If you wish to incorporate parts of the Program into other free programs whose distribution conditions are different, write to the author to ask for permission. For software which is copyrighted by the Free Software Foundation, write to the Free Software Foundation; we sometimes make exceptions for this. Our decision will be guided by the two goals of preserving the free status of all derivatives of our free software and of promoting the sharing and reuse of software generally.

## **NO WARRANTY**

11. BECAUSE THE PROGRAM IS LICENSED FREE OF CHARGE, THERE IS NO WARRANTY FOR THE PROGRAM, TO THE EXTENT PERMITTED BY APPLICABLE LAW. EXCEPT WHEN OTHERWISE STATED IN WRITING THE COPYRIGHT HOLDERS AND/OR OTHER PARTIES PROVIDE THE PROGRAM “AS IS” WITHOUT WARRANTY OF ANY KIND, EITHER EXPRESSED OR IMPLIED, INCLUDING, BUT NOT LIMITED TO, THE IMPLIED WARRANTIES OF MERCHANTABILITY AND FITNESS FOR A PARTICULAR PURPOSE. THE ENTIRE RISK AS TO THE QUALITY AND PERFORMANCE OF THE PROGRAM IS WITH YOU. SHOULD THE PROGRAM PROVE DEFECTIVE, YOU ASSUME THE COST OF ALL NECESSARY SERVICING, REPAIR OR CORRECTION.
12. IN NO EVENT UNLESS REQUIRED BY APPLICABLE LAW OR AGREED TO IN WRITING WILL ANY COPYRIGHT HOLDER, OR ANY OTHER PARTY WHO MAY MODIFY AND/OR REDISTRIBUTE THE PROGRAM AS PERMITTED ABOVE, BE LIABLE TO YOU FOR DAMAGES, INCLUDING ANY GENERAL, SPECIAL, INCIDENTAL OR CONSEQUENTIAL DAMAGES ARISING OUT OF THE USE OR INABILITY TO USE THE PROGRAM

(INCLUDING BUT NOT LIMITED TO LOSS OF DATA OR DATA BEING RENDERED INACCURATE OR LOSSES SUSTAINED BY YOU OR THIRD PARTIES OR A FAILURE OF THE PROGRAM TO OPERATE WITH ANY OTHER PROGRAMS), EVEN IF SUCH HOLDER OR OTHER PARTY HAS BEEN ADVISED OF THE POSSIBILITY OF SUCH DAMAGES.

END OF TERMS AND CONDITIONS

## NCC warning

經型式認證合格之低功率射頻電機，非經許可，公司、商號或使用者均不得擅自變更頻率、加大功率或變更原設計之特性及功能。

低功率射頻電機之使用不得影響飛航安全及干擾合法通信；經發現有干擾現象時，應立即停用，並改善至無干擾時方得繼續使用。

前項合法通信，指依電信法規定作業之無線電通信。

低功率射頻電機須忍受合法通信或工業、科學及醫療用電波輻射性電機設備之干擾。

## Safety Warning

SAFE TEMP: This wireless router should be only used in environments with ambient temperatures between 5°C(41°F) and 40°C(104°F).

DO NOT expose to or use near liquids, rain, or moisture. DO NOT use the modem during electrical storms.

# Informații de contact despre producător

## ASUSTeK COMPUTER INC.

Adresa companiei 15 Li-Te Road, Peitou, Taipei, Taiwan 11259  
Site web [www.asus.com.tw](http://www.asus.com.tw)

### Asistență tehnică

Telefon +886228943447  
Asistență fax +886228907698  
Asistență online [support.asus.com](http://support.asus.com)\*

## ASUS COMPUTER INTERNATIONAL (America)

Adresa companiei 800 Corporate Way, Fremont, CA 94539, USA  
Telefon +15029550883  
Fax +15029338713  
Site web [usa.asus.com](http://usa.asus.com)  
Asistență online [support.asus.com](http://support.asus.com)\*

## ASUS COMPUTER GmbH (Germany și Austria)

Adresa companiei Harkort Str. 21-23, D40880 Ratingen, Germany  
Fax +492102959911  
Site web [www.asus.de](http://www.asus.de)  
Contact online [www.asus.de/sales](http://www.asus.de/sales)

### Asistență tehnică

Componentă telefon +49-1805-010923  
Sistem/Notebook  
/Eee/Telefon LCD +49-1805-010920  
Asistență fax +492102959911  
Asistență online [support.asus.com](http://support.asus.com)\*

**\* 0,14 euro/minut de pe o linie telefonică fixă din Germania; 0,42 euro/minut de pe un telefon mobil.**

<b>Producător:</b>	<b>ASUSTeK Computer Inc.</b> Telefon: +886-2-2894-3447 Adresă: No. 150, LI-DE RD., PEITOU, TAIPEI 112, TAIWAN
<b>Reprezentant autorizat în Europa:</b>	<b>ASUS Computer GmbH</b> Adresă: HARKORT STR. 21-23, 40880 RATINGEN, GERMANY
<b>Distribuitori autorizați în Turcia:</b>	<b>BOGAZICI BİL GİSAYAR SAN. VE TİC. A.Ş.</b> Telefon: +90 212 3311000 Adresă: AYAZAGA MAH. KEMERBURGAZ CAD. NO.10 AYAZAGA/İSTANBUL <hr/> <b>CİZGİ Elektronik San. Tic. Ltd. Şti.</b> Telefon: 0090 2123567070 Adresă: CEMAL SURURI CD. HALİM MERİC İS MERKEZİ No:15/C D: 5-6 34394 MECİDİYEKÖY/İSTANBUL

EEE Yönetmeliğine Uygundur.