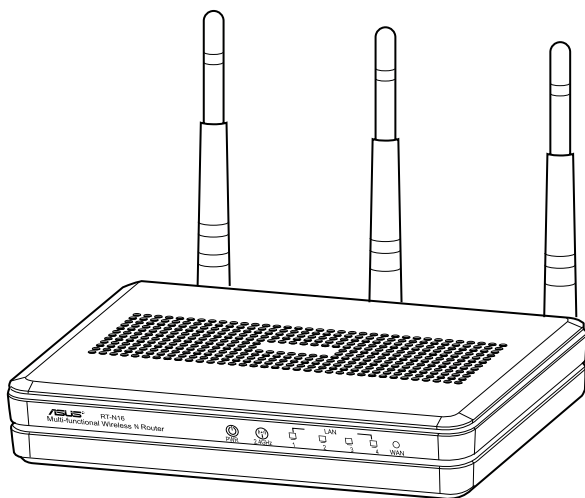




RT-N16

多功能 Gigabit Wireless N 路由器



使用手冊

T4484

第 1 版

2009 年 6 月

版權所有・不得翻印 © 2009 華碩電腦

本使用手冊包括但不限於其所包含的所有資訊受到著作權法之保護，未經華碩電腦股份有限公司（以下簡稱「華碩」）許可，不得任意地仿製、拷貝、謄抄、轉譯或為其它使用或處分。本使用手冊沒有任何型式的擔保、立場表達或其它暗示。若有任何因本使用手冊或其所提到之產品的所有資訊，所引起直接或間接的資料流失、利益損失或事業終止，華碩及其所屬員工恕不為其擔負任何責任。除此之外，本使用手冊所提到的產品規格及資訊僅供參考，內容亦會隨時更新，恕不另行通知。華碩不負責本使用手冊的任何錯誤或疏失。

本使用手冊中所提及的產品名稱僅做為識別之用，而前述名稱可能是屬於其它公司的註冊商標或是著作權。

目錄內容

目錄內容	3
關於這本使用手冊	4
使用手冊的編排方式	4
提示符號	5
第一章：認識您的無線路由器	
包裝內容物	6
系統需求	6
開始安裝之前	6
硬體裝置	7
前面板	7
後面板	8
底部	9
安裝路由器	10
第二章：設定硬體裝置	
設定無線路由器	11
有線連接	11
無線連接	12
設定無線路由器	13
使用網頁圖形介面	13
第三章：設定網路用戶端	
存取無線路由器	14
為有線或無線用戶端設定一個 IP 位址	14
第四章：使用網頁圖形介面設定無線路由器	
使用網頁圖形介面進行設定	22
使用網路地圖	23
使用網路設定精靈（QIS）設定 WAN	24
將路由器作為 UPnP 媒體伺服器	25
使用 AiDisk	28
管理 EzQoS 頻寬	30
韌體更新	31
還原 / 匯出 / 上傳設定	32

目錄內容

使用 USB 應用程式	33
建立使用者帳號	33
建立 FTP 檔案分享區	35
連接 USB 印表機	36
 第五章：安裝華碩應用程式	
安裝華碩應用程式	41
偵測裝置（Device Discovery）	43
韌體回復（Firmware Restoration）	43
WPS Wizard 設定精靈	44
使用 WPS Wizard 設定精靈	44
下載大師（Download Master）	50
使用 Download Master	50
 第六章：疑難排解	
疑難排解	52
華碩 DDNS 服務	55
常見問題解答（FAQs）	55
 附錄	
注意事項	57
註冊步驟	57
DGT 警語	57
REACH	58
華碩的連絡資訊	59

關於這本使用手冊

產品使用手冊包含了所有當您在安裝華碩無線路由器時所需用到的資訊。

使用手冊的編排方式

使用手冊是由下面幾個章節所組成：

- **第一章：認識您的無線路由器**
本章介紹了此華碩無線路由器的包裝內容物、系統要求、硬體功能與 LED 指示燈的資訊。
- **第二章：設定硬體裝置**
本章介紹如何設定、存取華碩無線路由器。
- **第三章：設定區域網路內的用戶端**
本章介紹如何設定無線路由器區域網路內的用戶端。
- **第四章：使用網頁圖形介面設定無線路由器**
本章介紹如何使用網頁介面設定華碩無線路由器。
- **第五章：安裝華碩應用程式**
本章介紹了驅動程式與應用程式光碟內的應用程式資訊。
- **第六章：疑難排解**
本章介紹了您在使用華碩無線路由器過程中可能遇到的一些常見問題的解決方法。
- **附錄**
本章介紹一些常用安全資訊。

提示符號



警告：提醒您在進行某一項工作時要注意您本身的安全。



小心：提醒您在進行某一項工作時要注意勿傷害到裝置元件。



重要：此符號表示您必須要遵照手冊所描述之方式完成一項或多項軟硬體的安裝或設定。



注意：提供有助於完成某項工作的訣竅與其它額外的資訊。

1

認識您的無線路由器

包裝內容物

請檢查以下配件是否齊全：

- ☒ RT-N16 無線路由器
- ☒ 電源變壓器
- ☒ 驅動程式與應用程式光碟（使用手冊、應用程式）
- ☒ RJ45 網路線
- ☒ 快速使用指南



注意：若以上列出的任何一項配件有損壞或是短缺的情形，請儘快與您的經銷商聯絡。

系統需求

安裝華碩無線路由器之前，請確認您的系統/網路是否符合以下要求：

- 一個乙太網路 RJ-45 連接埠 (10Base-T/100Base-TX/1000Base-TX)
- 至少一個支援無線功能的 IEEE 802.11b/g/n 裝置
- 一台已安裝 TCP/IP 與網路瀏覽器的電腦

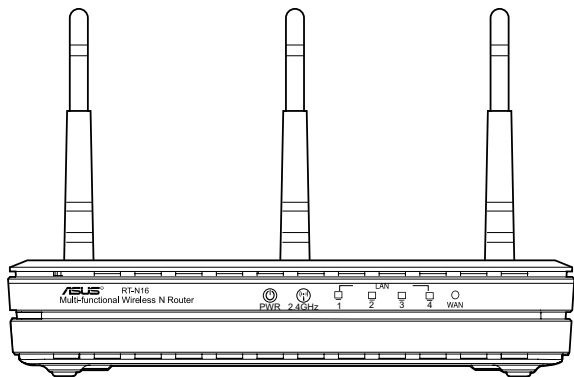
開始安裝之前

安裝華碩無線路由器之前，請注意以下幾點：



- 連接裝置與網路（網路集線器、ADSL/Cable Modem、路由器）的網路線長度須小於 100 公尺。
- 將裝置放在平坦、穩定的地方，並儘量靠近地面。
- 請勿將裝置放在靠近金屬物品與陽光直射的地方。
- 請將路由器遠離變壓器、重型發動機、熒光照明器、微波爐、冰箱與其它工業裝置以防訊號丟失。
- 建議將路由器放置在中心區域，以覆蓋所有無線行動裝置。
- 請將路由器放置在遠離人體至少 20 公分的地方。

硬體裝置

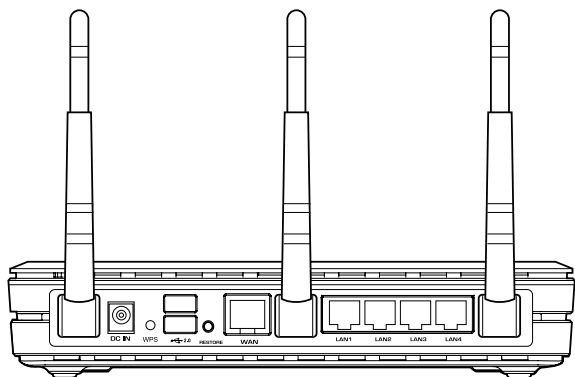
前面板




狀態指示燈

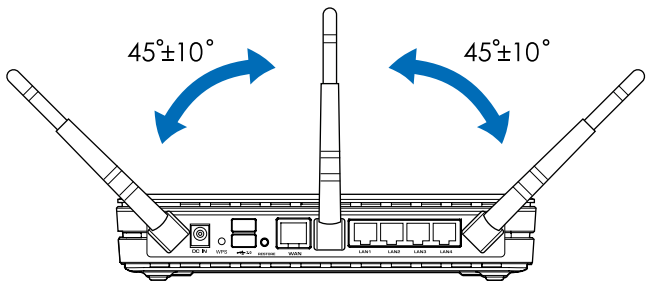
LED	狀態	代表含義
 （電源）	熄滅	電源關閉
	燈亮	系統待命中
	慢閃	救援模式
	快閃	WPS 進行中
 （無線網路）	熄滅	電源關閉
	燈亮	無線系統待命中
	閃爍	傳輸或接收資料中（無線網路）
LAN 1-4（區域網路）	熄滅	電源關閉 / 無實體連接
	燈亮	與一組乙太網路建立實體連接
	閃爍	傳輸或接收資料中（透過有線乙太網路）
WAN（廣域網路）	熄滅	電源關閉 / 無實體連接
	燈亮	與一組乙太網路建立實體連接
	閃爍	傳輸或接收資料中（透過有線乙太網路）

後面板

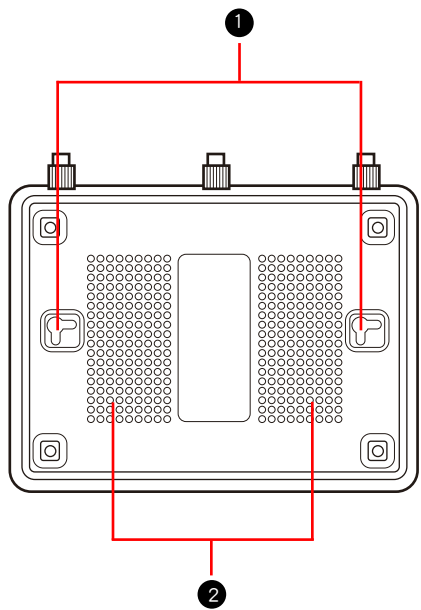


項目	描述
WPS	按下此鍵開啟 WPS 設定精靈。
RESTORE	按下此鍵將路由器回復至出廠預設設定。
WAN	連接 RJ-45 乙太網路線建立 WAN 連線。
LAN1-LAN4	連接 RJ-45 乙太網路線建立 LAN 連線。
 2.0 (USB 2.0)	插入 USB2.0 裝置，如 USB 硬碟或隨身碟（容量至少為 2GB，FAT32 或 NTFS 格式）。
DC IN	插入 AC 變壓器連接電源。

為避免三根天線間的訊號干擾，建議您將天線調整為下圖所示的方向。



底部



項目	描述
1	安裝掛鉤 用兩顆圓頭螺絲可將路由器安裝於混凝土或木質平面上。
2	通風孔 這些通風孔用於路由器的通風散熱。



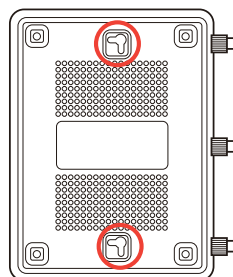
注意：更多關於安裝路由器的資訊，請參考下一頁中「**安裝路由器**」的說明。

安裝路由器

華碩無線路由器可安裝在高處的平面上，如衣櫥或書架上，也可以固定於牆上或天花板。

請依照以下步驟安裝華碩無線路由器：

1. 找到路由器底部的兩個安裝掛鉤。
2. 在平面上標注兩個孔位。
3. 將兩顆螺絲擰緊直到只露出 1/4”。
4. 將無線路由器掛到牆上的螺絲上。



注意：若螺絲太鬆或無法將華碩無線路由器掛到螺絲上，請調整螺絲位置。

設定無線路由器

華碩無線路由器可以透過不同的設定來滿足各類型的使用需求。預設設定需要做一些改變來滿足您個人的要求。此外，華碩提供了一個名為 WPS 的應用程式來進行快速設定。



注意：

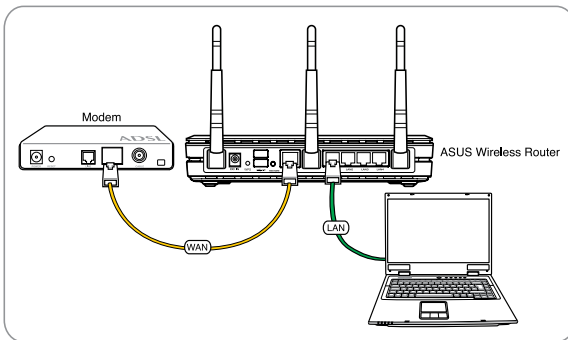
- 初始設定時建議使用有線連接，以避免無線連接造成不明設定問題。
- 有關 WPS 詳情，請參考本手冊第五章中「WPS 設定精靈」內容。

有線連接

在本產品的包裝中，內含有一條可用於連接華碩無線路由器的乙太網路線。而華碩無線路由器本身具備自動偵測跳線/平行線功能，因此您可以使用已跳線或未跳線的乙太網路線來連接路由器。

請依照以下步驟進行有線連接：

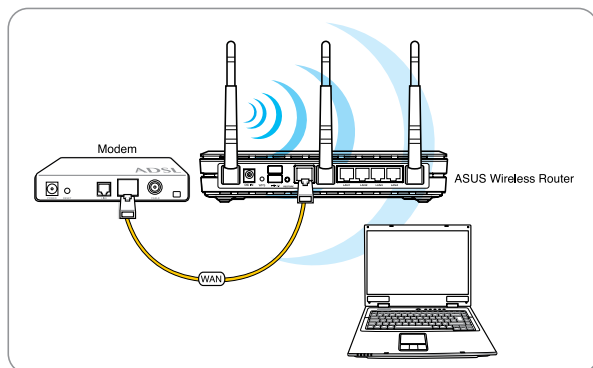
1. 開啟路由器與數據機。
2. 用網路線將路由器的 WAN 連接埠與數據機相連。
3. 用另一條網路線將路由器的 LAN 連接埠與您電腦的 LAN 連接埠相連。



無線連接

請依照以下步驟進行無線連接：

1. 開啟路由器與數據機。
2. 用網路線將路由器的 WAN 連接埠與數據機相連。
3. 要建立無線連接的方式，您需要一個具備 IEEE 802.11b/g/n 標準的無線網路卡。請參考與華碩無線路由器搭配使用的無線網路卡的使用手冊。華碩無線路由器的預設 SSID 是 ASUS（大寫），至於加密設定則為關閉，並採用開放系統認證。



設定無線路由器

華碩無線路由器包含一個網頁圖形使用介面（web GUI），您可以利用電腦上的網路瀏覽器進行無線路由器的設定。

使用網頁圖形介面

若您使用網路線連接電腦與無線路由器，開啟一個網路瀏覽器，路由器的網頁介面登入畫面會自動出現。

如果您的電腦與路由器是無線連線，請先選擇網路。

請依照以下步驟選擇網路：

1. 點選【開始】>【控制台】>【網路連線】>【無線網路連線】。
2. 在「選擇一個無線網路」視窗中選擇一個網路。然後等待連線。



注意：預設設定時，路由器的 SSID 是 ASUS。連接到這一預設的 SSID。

3. 建立無線連接後，開啟一個網路瀏覽器。



注意：

- 您也可以手動鍵入預設 IP 位址（192.168.1.1）以開啟路由器網頁介面。
- 更多關於透過網頁圖形介面設定無線路由器的訊息，請參考「第四章：使用網頁圖形介面設定無線路由器」。

3 設定網路用戶端

存取無線路由器

為有線或無線用戶端設定一個 IP 位址

為使用華碩無線路由器，您的有線或無線用戶端上必須有正確的 TCP/IP 設定。請確認用戶端的 IP 位址與華碩無線路由器的子網路一致。

華碩路由器內建 DHCP 伺服器功能，當系統開啟時，它將自動指定 IP 位址到網路中的用戶端。

但在某些情況下，您可能更願意手動指定某些您網路內的用戶端或電腦的靜態 IP 位址，而不是透過您的無線路由器自動取得 IP 位址。

以下是設定您電腦的步驟。請依照您所使用的作業系統選擇適當的操作步驟。

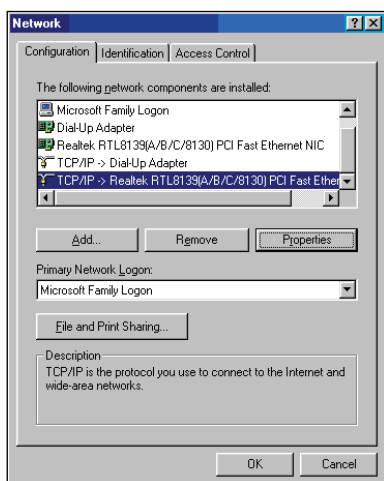


注意：如果您想手動指定一個 IP 位址，推薦使用下列設定：

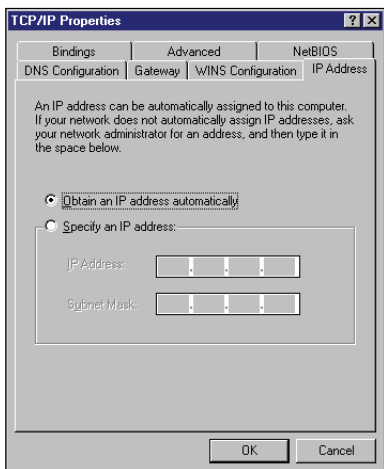
- **IP 位址**：192.168.1.xxx (xxx 可為 2 至 254 之間的數字。請確認該 IP 位址沒有被其它裝置使用。
- **子網路遮罩**：255.255.255.0 (與華碩無線路由器一致)
- **閘道**：192.168.1.1 (華碩無線路由器的 IP 位址)
- **DNS**：192.168.1.1 (華碩無線路由器) 或者指定一個網路內的已知 DNS 伺服器。

Windows® 9x/ME

1. 依次點選【Start】>【Control Panel】>【Network】，此時將會出現「Network」設定視窗。
2. 在「TCP/IP」標籤頁中，點選【Properties】。



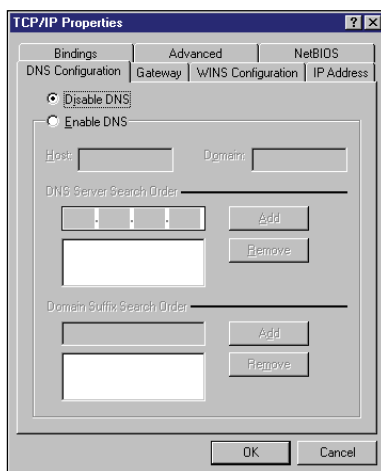
3. 若您想讓電腦自動獲取 IP 位址，請點選【Obtain an IP address automatically】，然後按下【OK】。或者，您也可以點選【Specify an IP address】，手動輸入 IP 位址（IP Address）與子網路遮罩（Subnet Mask）。



4. 選擇【Gateway】標籤頁，在「New gateway」欄位輸入新的閘道位址，然後點選【Add】。

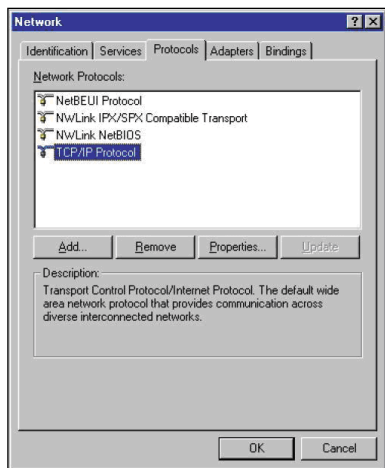


5. 選擇【DNS configuration】標籤頁，點選【Enable DNS】。輸入 Host、Domain 與 DNS Server Search Order，然後點選【Add】。
6. 點選【OK】。

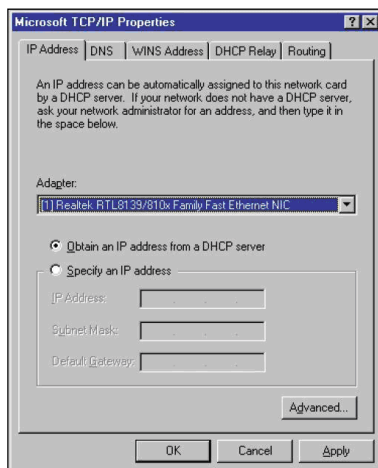


Windows® NT4.0

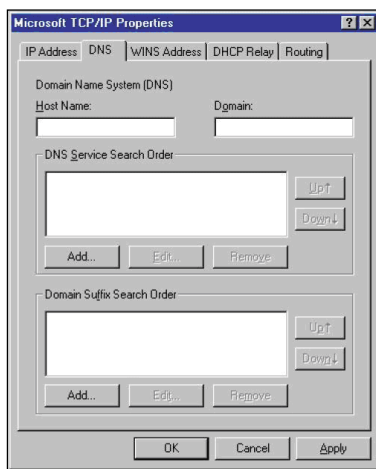
1. 依次點選【Control Panel】>【Network】，此時將會出現「Network」設定視窗。
選擇【Protocols】標籤頁。
2. 從「Network Protocols」列表中選擇【TCP/IP Protocol】，然後點選【Properties】。



3. 在「Microsoft TCP/IP Properties」視窗的「IP Address」標籤頁，您可以：
 - 選擇您的系統的網路卡類型。
 - 讓路由器自動指定 IP 位址。
 - 手動設定 IP 位址，子網路遮罩與預設閘道。

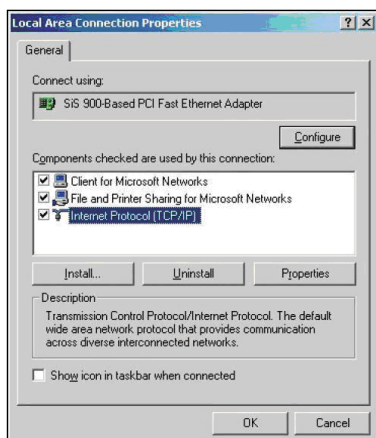


4. 選擇「DNS」標籤頁並點選「DNS Service Search Order」列表下面的【Add】按鈕，然後輸入 DNS。

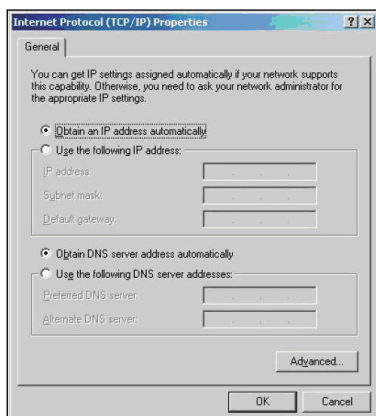


Windows® 2000

1. 依次點選【Start】>【Control Panel】>【Network and Dial-up Connection】。右鍵點選【Local Area Connection】，然後點選【Properties】。

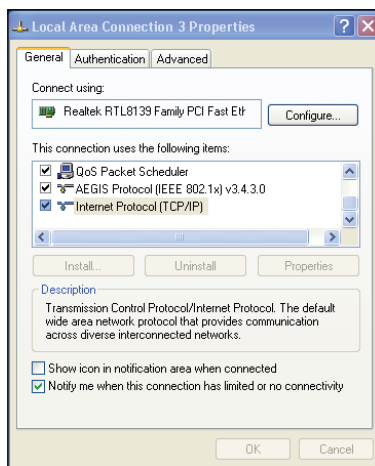


2. 選擇【Internet Protocol (TCP/IP)】，然後點選【Properties】。
3. 若您想要使用路由器自動指定的 IP 位址，請選擇【Obtain an IP address automatically】。或者，您也可以點選【Use the following IP address】，手動輸入 IP 位址（IP Address）、子網路遮罩（Subnet Mask）與預設閘道（Default gateway）。
4. 若您想要自動獲取 DNS 伺服器，請選擇【Obtain DNS server address automatically】。或者，您也可以點選【Use the following DNS server address】，手動輸入主要與其它 DNS 伺服器 IP 位址（Preferred/Alternate DNS server）。
5. 完成後點選【OK】。

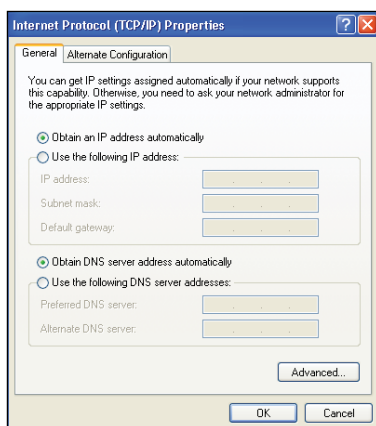


Windows® XP

1. 依次點選【Start】>【Control Panel】>【Network Connection】。右鍵點選【Local Area Connection】，然後選擇【Properties】。

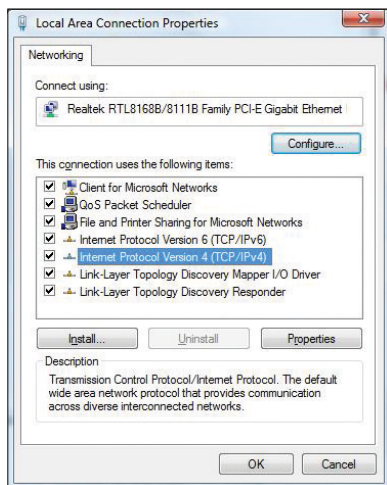


2. 選擇【Internet Protocol (TCP/IP)】，然後點選【Properties】。
3. 若您想要使用路由器自動指定的 IP 位址，請選擇【Obtain an IP address automatically】。或者，您也可以點選【Use the following IP address】，接著手動輸入 IP 位址 (IP Address)、子網路遮罩 (Subnet Mask) 與預設閘道 (Default gateway)。
4. 若您想要自動獲取 DNS 伺服器，請選擇【Obtain DNS server address automatically】。或者，您也可以點選【Use the following DNS server address】，手動輸入主要與其它 DNS 伺服器 IP 位址 (Preferred/Alternate DNS server)。
5. 完成後點選【OK】。

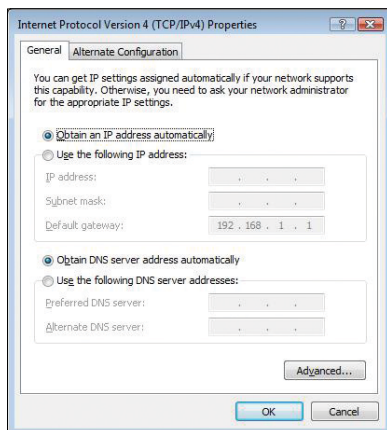


Windows® Vista

1. 依次點選【Start】>【Control Panel】>【Network and Internet】>【Network and Sharing Center】，接著點選【View status】>【Properties】>【Continue】。



2. 選擇【Internet Protocol Version 4 (TCP/IPv4)】，接著點選【Properties】。
3. 若您想要使用路由器自動指定的 IP 位址，請選擇【Obtain an IP address automatically】或者，您也可以點選【Use the following IP address:】，接著手動輸入 IP 位址 (IP Address)、子網路遮罩 (Subnet Mask) 與預設閘道 (Default gateway)。
4. 若您想要自動獲取 DNS 伺服器，請選擇【Obtain DNS server address automatically】或者，您也可以點選【Use the following DNS server addresses:】手動輸入主要與其它 DNS 伺服器 IP 位址 (Preferred/Alternate DNS server)。
5. 完成後點選【OK】。



4 使用網頁圖形介面 設定無線路由器

使用網頁圖形介面進行設定

網頁圖形介面（web GUI）允許您設定以下功能：網路地圖、UPnP 媒體伺服器、AiDisk 與 EZQoS 頻寬管理。

請依照以下步驟透過網頁介面進行設定：

1. 建立有線或無線連接後，開啟一個網路瀏覽器。登入頁面會自動出現。



注意：您可以手動輸入路由器預設 IP 位址（192.168.1.1）來開啟路由器網頁介面。

2. 在登入頁面中，輸入預設使用者名稱（admin）與密碼（admin）。



3. 接著會出現華碩無線路由器主頁。主頁顯示快速連結，可設定無線路由器。



使用網路地圖




網路地圖 可以讓您瀏覽網際網路、系統與您網路中用戶端的狀態與連線設定。也可以讓您利用網路設定精靈 (QIS) 功能建立廣域網路 (WAN)，或者利用 WPS 應用程式快速建立區域網路。



注意：關於 WPS 的詳細資訊，請參考第五章中「WPS 設定精靈」部份的內容。

欲瀏覽狀態或設定連線，請點選主畫面上的圖示：

圖示	描述
	<p>網際網路狀態</p> <p>按下此圖示顯示網際網路狀態、外部網路 IP、DNS、連線類型與閘道器的資訊。在網際網路狀態畫面中，可以使用網路設定精靈 (QIS) 功能快速建立廣域網路。</p> <p>注意：有關 QIS 功能更多詳情，請參考下頁中「使用網路設定精靈 (QIS) 設定 WLAN」章節。</p>
	<p>系統狀態</p> <p>按下此圖示顯示有關 SSID、授權方式、WEP 加密、內部網路 IP、PIN 碼、MAC 位址的訊息，或者開啟 / 關閉無線訊號。在系統狀態介面開啟 WPS 功能。</p>

圖示	描述
	用戶端狀態 按下此圖示顯示網路內一個用戶端或一部電腦的有關訊息，並可讓您阻止 / 允許一個用戶端。
	USB 隨身碟狀態 按下此圖示顯示連接到無線路由器的 USB 隨身碟的有關訊息。
	USB 印表機狀態 按下此圖示顯示連接到無線路由器的 USB 印表機的有關訊息。

使用網路設定精靈（QIS）設定 WAN

網路設定精靈（QIS）功能自動偵測網路連線類型。當遇到特定網路連線類型時，幫助您設定 WAN。

請依照以下步驟使用 QIS 設定 WAN：

1. 在 **網際網路狀態** 處，點選【前往設定】。



2. 此路由器支援 5 種 ISP 服務：自動取得 IP、PPPoE、固定 IP、PPTP 與 L2TP。選擇您的連線類型，再依照螢幕上的指示設定 WAN。
3. 點選【套用目前所有設定】來儲存所有設定。

將路由器作為 UPnP 媒體伺服器

您的路由器支援使用 UPnP（Universal Plug and Play）裝置，如 Xbox 裝置，在 USB 隨身碟中存取多媒體檔案。

請依照以下步驟將路由器作為 UPnP 伺服器：



注意：在使用 UPnP 媒體伺服器功能之前，請在您的 UPnP 裝置上安裝一張無線網路卡。

1. 在畫面左邊的導航選單裡點選【UPnP 媒體伺服器】。



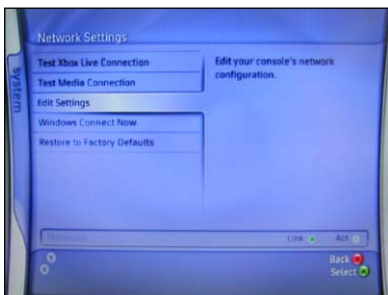
2. 點選【啟用】。現在您可以透過您的無線路由器分享儲存在 USB 硬碟上的媒體檔案了。



在 Xbox 360 上播放媒體檔案

請依照以下步驟播放媒體檔案：

1. 開啟 Xbox360，點選【System】>【Edit Settings】設定無線網路連線。



2. 將 IP Settings 設為【Automatic】，並確認您的 Xbox360 有一個有效的 IP 位址。



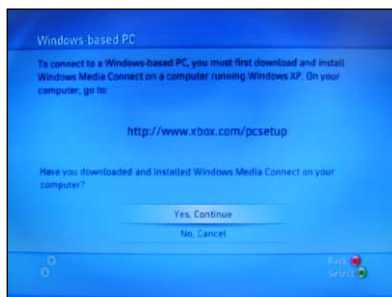
3. 要播放 USB 硬碟中的音樂，點選【Media】>【Music】。



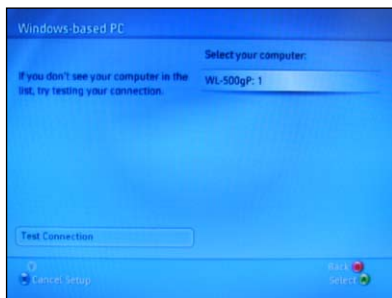
4. 選擇【Computer】。



5. 選擇【Yes, continue】在您的電腦上安裝【Window Media Connect】。



6. Xbox360 自動搜尋無線路由器。選擇無線路由器建立連線。



使用 AiDisk

AiDisk 允許您設定一個 FTP 伺服器，與網路中的用戶端分享 USB 磁碟中的檔案。



注意：在使用 AiDisk 功能之前，請確認您已在無線路由器的 USB 連接埠上插入 USB 磁碟。

請依照以下步驟使用 AiDisk：

1. 在畫面左邊的導航選單裡點選【AiDisk】。



2. 在 歡迎使用 AiDisk 精靈 畫面中點選【前往設定】。



3. 為網路中的用戶端選擇存取權限。



4. 若您想要透過華碩 DDNS 建立自己的 FTP 網域名稱，選擇 **我願意使用此服務，並同意使用條款**。若不要建立，請選擇 **跳過華碩 DDNS 服務設定**。點選【**下一步**】完成設定。
5. 完成後，點選【**完成**】。
6. 欲存取您建立的 FTP，開啟一個網路瀏覽器，並輸入 FTP 鏈接（ftp://<網域名稱>）。

管理 EzQoS 頻寬





EzQoS 頻寬管理可讓您設定頻寬優先權與管理網路流量。

請依照以下步驟設定頻寬優先權：

- 1. 在畫面左邊的導航選單裡點選【EzQoS 頻寬管理】。



- 2. 點選下面四個應用程式進行優先權設定：

圖示	描述
	網路遊戲 路由器將遊戲流量設為最高優先權。
	網路應用程式 路由器將電子郵件、網頁瀏覽以及其它網路應用程式設為最高優先權。
	AiDisk 路由器將從 FTP 伺服器下載 / 上傳資料流量設為最高優先權。
	線上影音 路由器將音訊 / 視訊流量設為最高優先權。

- 3. 點選【儲存】儲存設定。

韌體更新



注意：請造訪華碩網站（<http://tw.asus.com>）下載最新韌體。

請依照以下步驟進行韌體更新：

1. 點選螢幕左邊導航選單中的【進階設定】。



2. 點選 系統管理 選單下的【韌體更新】。
3. 在 新韌體更新 中點選【瀏覽】，開啟您要更新的韌體檔案。
4. 點選【上傳】，過程將需要大約三分鐘。



注意：如果更新進程失敗，無線路由器將自動進入緊急模式或失敗模式，並且前面板上的電源 LED 指示燈緩慢閃爍。請使用 Firmware Restoration 應用程式還原系統。詳情請參考「第五章 韌體回復（Firmware Restoration）」的有關內容。

還原 / 匯出 / 上傳設定

請依照以下步驟進行 還原 / 匯出 / 上傳設定：

1. 點選螢幕左邊導航選單中的【進階設定】。
2. 點選【系統管理】選單下的【還原 / 匯出 / 上傳設定】。



3. 選擇您想要進行的操作：

- 想還原為原廠預設設定，點選【還原】，然後按下確認訊息中的【確定】。
- 想匯出現有系統設定，點選【儲存】，然後點選檔案下載視窗中的【儲存】將您的系統檔案儲存在您想要儲存的位置下。
- 想還原系統設定，點選【瀏覽】開啟您欲還原的系統檔案，然後按下【上傳】。

使用 USB 應用程式

華碩無線路由器提供二個 USB2.0 連接埠，用於連接 USB 裝置，如 USB 儲存裝置、USB 攝影機或 USB 印表機，您可與網路內的用戶端一起監控工作環境、分享檔案與印表機。




注意：要使用這一功能，您需要在無線路由器後面板的 USB2.0 連接埠上插入一個 USB 儲存裝置，如 USB 硬碟或 USB 隨身碟。請確認 USB 儲存裝置被格式化並適當分割分區。請參考華碩網站 www.asus.com 獲取硬碟檔案支援列表。

建立使用者帳號

在開始分享 USB 儲存裝置中的檔案或資料之前，您需要建立一個使用者帳號。

請依照以下步驟建立使用者帳號：

1. 點選螢幕左邊導航選單中的【進階設定】>【USB 應用程式】。
2. 點選【以網芳分享磁碟】，接著點選【確認】開啟分享功能。
3. 點選新增圖示 。



4. 在 **帳號** 與 **密碼** 欄位中，輸入網路內用戶端 / 電腦的名稱與密碼。重新輸入密碼以確認。點選【**新增**】將帳號增到列表中。

設定存取權限

請依照以下步驟設定存取權限：

1. 點選螢幕左邊導航選單中的【進階設定】>【USB 應用程式】。
2. 選擇您欲設定存取權限的帳號。



3. 在檔案列表中，選擇您欲設定的存取權限：
 - R/W：對檔案有讀取 / 寫入的權限。
 - R：對檔案僅有讀取的權限。
 - No：無法分享此檔案。
4. 點選【套用本頁面設定】套用所有設定。
5. 在【其它設定】標籤頁中，將 工作群組 設為【WORKGROUP】，在 WORKGROUP 中的所有電腦都可以存取無線路由器上的 USB 儲存裝置。
6. 在連線到路由器的電腦中開啟【網路上的芳鄰】。點選【檢視工作群組電腦】，您可以在 Workgroup 中看到無線路由器。網路中的電腦可分享 USB 儲存裝置中的所有檔案。

建立 FTP 檔案分享區

您可以使用華碩無線路由器透過網際網路與 LAN 中的電腦分享 USB 儲存裝置中的檔案。

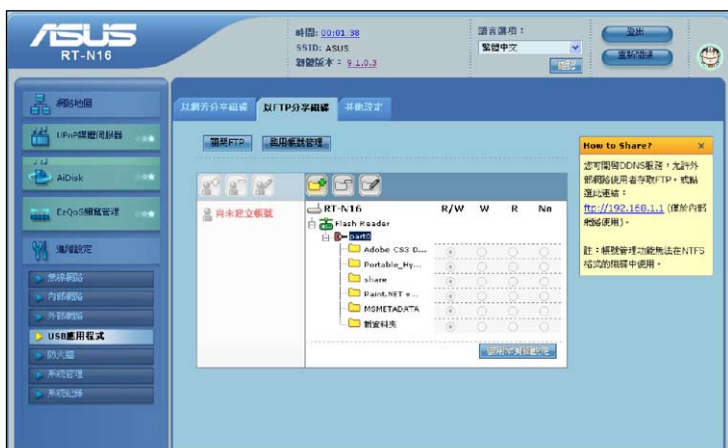


注意：

- 要使用這一功能，您需要在無線路由器後面板的 USB2.0 連接埠上插入一個 USB 儲存裝置，如 USB 硬碟或 USB 隨身碟。請確認 USB 儲存裝置被格式化並適當分割分區。
- 欲存取 FTP，您可以開啟 DDNS 服務或者輸入 FTP 連結 `ftp://192.168.1.1`。

請依照以下步驟設定 FTP 站點：

- 點選螢幕左邊導航選單中的【進階設定】>【USB 應用程式】。
- 在 FTP 分享磁碟 標籤頁中，選擇您欲設定存取權限的帳號。



- 在檔案列表中，選擇您欲設定的存取權限：
 - R/W：對檔案有讀取 / 寫入的權限。
 - W：對檔案僅有寫入的權限。
 - R：對檔案僅有讀取的權限。
 - No：無法分享此檔案。
- 點選【套用本頁面設定】套用所有設定。
- 在任何 LAN 中的電腦上，開啟一個網路瀏覽器，並輸入 `ftp://192.168.1.1`。

連接 USB 印表機

您可以在華碩無線路由器的 USB2.0 連接埠上連接一台相容的 USB 印表機，LAN 用戶端可以共用這台印表機。



注意：請造訪華碩網站 <http://tw.asus.com> 了解相容印表機型號與供應商。

請依照以下步驟連接 USB 印表機：

1. 將 USB 印表機插入無線路由器後面板上的 USB 2.0 連接埠。
2. 為作業系統安裝印表機驅動程式。

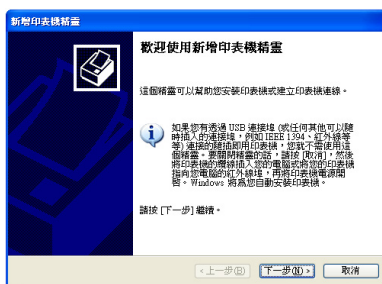


注意：在 Windows® XP 中安裝印表機的詳細資訊，請參考以下說明。

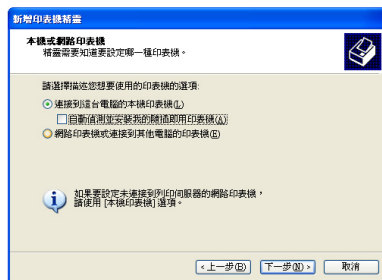
在 Windows® XP 中安裝印表機

請依照以下步驟在 Windows® XP 中安裝印表機驅動程式：

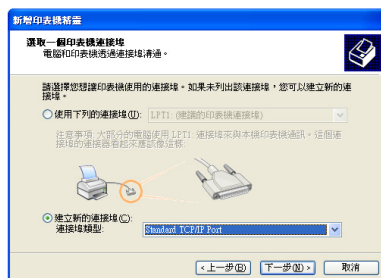
1. 點選【開始】>【印表機與傳真】>【新增印表機】。



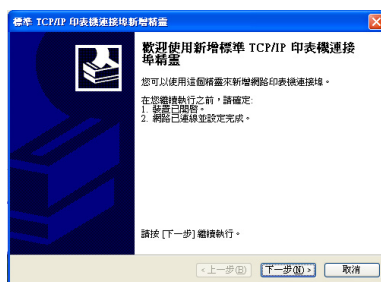
2. 選擇【連接到這台電腦的本機印表機】，接著點選【下一步】。



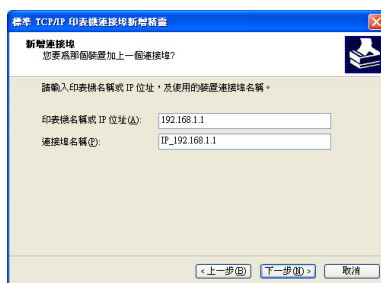
3. 選擇【建立新的連接埠】，並把連接埠類型設為【Standard TCP/IP Port】，然後點選【下一步】。



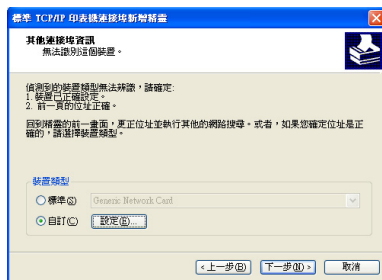
4. 點選【下一步】設定 TCP/IP 連接埠存取網路印表機。



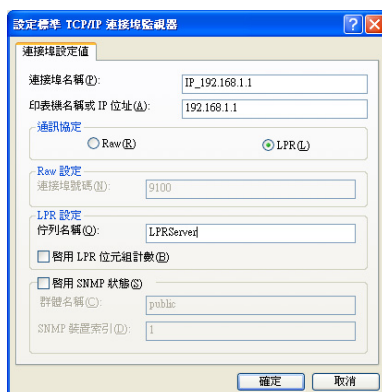
5. 在 印表機名稱或 IP 位址 欄位中輸入無線路由器的 IP 位址，然後點選【下一步】。



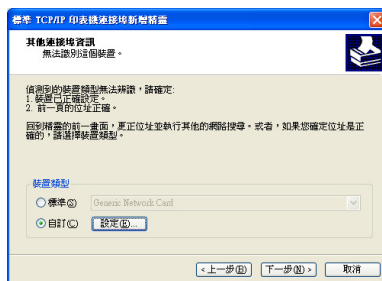
6. 選擇【自訂】，點選【設定...】。



7. 將 **通訊協定** 設為【LPR】，在 **佇列名稱** 欄位中輸入 LPRServer (英文大小寫需一致)。點選【下一步】繼續。



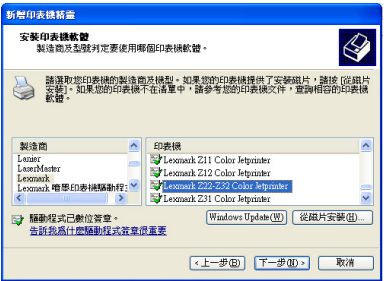
8. 點選【下一步】完成標準 TCP/IP 連接埠設定。



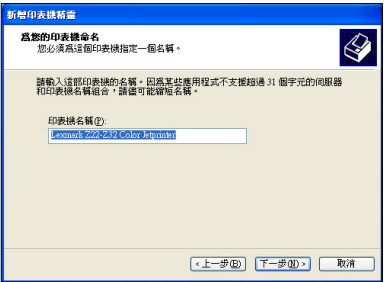
9. 點選【完成】完成設定，回到新增印表機精靈。



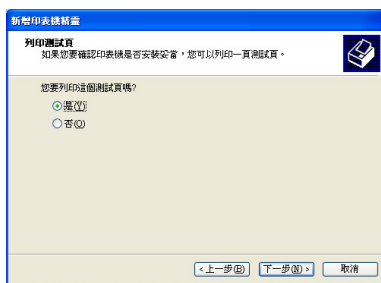
10. 在製造商及型號列表中安裝印表機驅動程式。若您的印表機不在列表中，請點選【從碟片安裝】手動指定驅動程式位置。



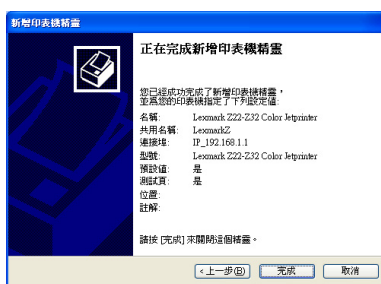
11. 點選【下一步】確認印表機的預設名稱。



12. 點選【是】列印測試頁，接著點選【下一步】開始列印。



13. 完成安裝。按下【完成】離開新增印表機精靈。



14. 連接並安裝 USB 印表機後，您可以在無線路由器的網頁介面中看到印表機的名稱與狀態。



注意：若您電腦上已安裝印表機，右鍵點選印表機圖示，並選擇【內容】>【連接埠】，新增一個 Standard TCP/IP Port。再點選【新增連接埠】，接著選擇【Standard TCP/IP Port】，再點選【新連接埠】。設定過程請參考步驟 5-8。



注意：若您使用不支援 Standard TCP/IP port 的 Windows® 98 或 ME 作業系統，請使用華碩無線路由器所支援的 Remote Port。

5 安裝華碩 應用程式

安裝華碩應用程式

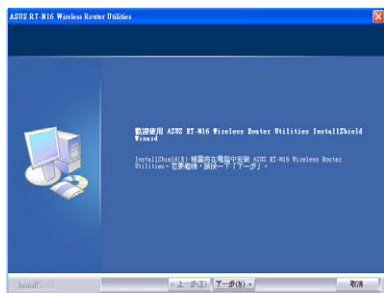
驅動程式與應用程式光碟包含用於設定華碩無線路由器的應用程式。在 Microsoft® Windows 作業系統下安裝華碩無線路由器應用程式，請將驅動程式與應用程式光碟插入光碟機。如果未開啟“自動安插通知”功能，請點選驅動程式與應用程式光碟根目錄中的 `setup.exe`。

請依照以下步驟安裝應用程式：

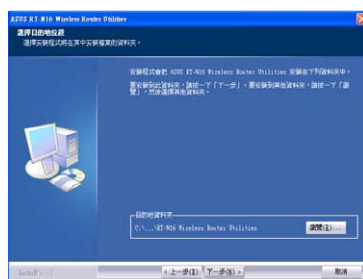
1. 點選主選單【安裝華碩無線路由器應用程式】選項，來執行安裝程式。



2. 點選【下一步】繼續。



3. 點選【下一步】將應用程式安裝到預設位置，或點選【瀏覽】重新選擇安裝位置。



4. 點選【下一步】使用預設的程式資料夾，或自行輸入另外的名稱。



5. 點選【完成】離開安裝程式。

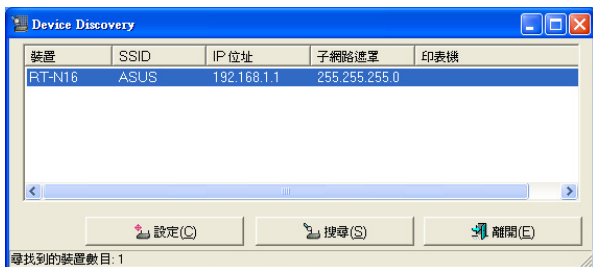


偵測裝置 (Device Discovery)

Device Discovery 是一款華碩 WLAN 應用程式，可以偵測到一個華碩無線路由器裝置，並且允許您設定該裝置。

請依照以下步驟開啟 Device Discovery 應用程式：

- 在您的電腦桌面上選擇【開始】>【程式集】>【ASUS Utility】>【RT-N16 Wireless Router】>【Device Discovery】。

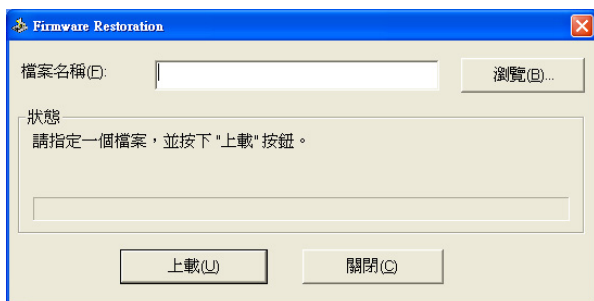


韌體回復 (Firmware Restoration)

Firmware Restoration 應用程式用於在韌體更新失敗時搜尋更新失敗的華碩無線路由器。然後還原或上載您指定的韌體。

請依照以下步驟開啟 Firmware Restoration 應用程式：

- 在您的電腦桌面上選擇【開始】>【程式集】>【ASUS Utility】>【RT-N16 Wireless Router】>【Firmware Restoration】。



注意：

- Firmware Restoration 不是韌體更新應用程式，並且不能用於正在運作的華碩無線路由器上。通常，韌體更新應該在網頁介面中完成，詳細訊息請參考「第四章：使用網頁圖形介面設定無線路由器」。
- 若要使用韌體回復功能，您的電腦須設定固定的 IP 位址，詳細的設定方式請參考「第三章：設定網路用戶端」。

WPS Wizard 設定精靈

WPS (Wi-Fi Protected Setup) 可讓您輕鬆地設定一個安全的無線網路。

使用 WPS Wizard 設定精靈

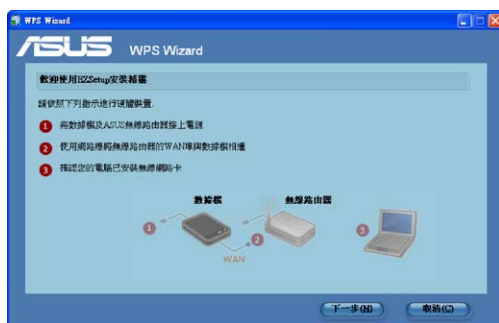


- 請使用支援 WPS 功能的無線網路卡。
- 請使用下列支援 WPS 功能的 Windows® 作業系統與無線網路卡：

作業系統支援	無線網路卡支援
Vista 32/64	Intel® 無線網路卡
	華碩 167g V2 驅動程式 v3.0.6.0 或更新版本
	華碩 160N/130N 驅動程式 v2.0.0.0 或更新版本
XP SP2	Intel® 無線網路卡
	華碩 167g V2 驅動程式 v1.2.2.0 或更新版本
	華碩 160N/130N 驅動程式 v1.0.4.0 或更新版本
XP SP1 與 2000	華碩網路卡，具備 ASUS WLAN 應用程式
	華碩 167g V2 驅動程式 v1.2.2.0 或更新版本
	華碩 160N/130N 驅動程式 v1.0.4.0 或更新版本

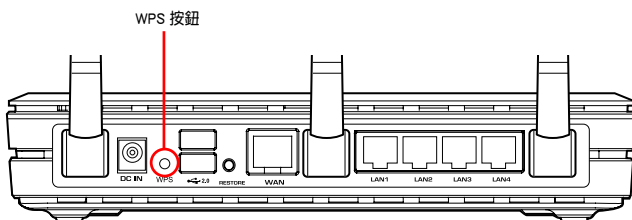
請依照以下步驟使用 WPS Wizard：

1. 請依照螢幕上的指示設定硬體裝置，接著點選【下一步】。



注意：使用 WPS Wizard 應用程式，請一次使用一個無線用戶端。在 WPS 模式中，若無線用戶端無法連線到無線路由器，請將用戶端靠近路由器。

- 按著無線路由器後面板上的 WPS 鍵超過 5 秒。



- 在 WPS Wizard 中點選【下一步】繼續。



注意：

- 在執行 WPS 時，暫停網際網路的連線，然後再重新建立連線。
- 若沒有執行 WPS Wizard 就按下 WPS 鍵，電源指示燈閃爍，網際網路暫停連線，然後再重新建立連線。

4. 指定一個網路名稱，接著點選【下一步】。



5. 使用自動生成的密碼作為網路安全金鑰，或手動指定一個字元數在 8 至 63 之間的密碼。點選【下一步】。



6. 設定完成，點選【儲存或列印設定】，或【儲存設定到 USB 快閃磁碟機】，以備將來使用。點選【下一步】連線網際網路。



注意：更多有關使用 USB 快閃磁碟在網路中新增裝置的訊息，請參考下一頁「使用 USB 快閃磁碟在網路中新增裝置」。

7. 您已連接到無線路由器，若您想要進行網際網路設定，點選【設定】開啟網路瀏覽器。點選【完成】離開 WPS Wizard 設定精靈。



使用 USB 快閃磁碟在網路中新增裝置

使用 WPS 應用程式，您可以使用 USB 快閃磁碟在網路中新增裝置。

請依照以下步驟使用 USB 快閃磁碟在網路中新增裝置：

1. 在 WPS Wizard 畫面中點選【儲存設定到 USB 快閃磁碟機】。



2. 將一個 USB 快閃磁碟插入您電腦的 USB 連接埠，在下拉列表中選擇磁碟機。完成後點選【下一步】繼續。



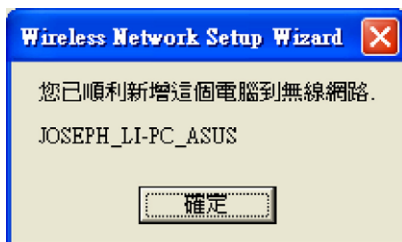
3. 在此電腦上移除 USB 快閃磁碟，然後將其插入您想新增至無線網路的電腦。



4. 在 USB 快閃磁碟中找到 SetupWireless.exe，並雙按此檔案。點選【是】將這台電腦新增到無線網路。



5. 點選【確定】離開無線網路設定精靈。



下載大師（Download Master）

Download Master 應用程式允許您設定 HTTP、FTP 與 BT（BitTorrent）下載任務。

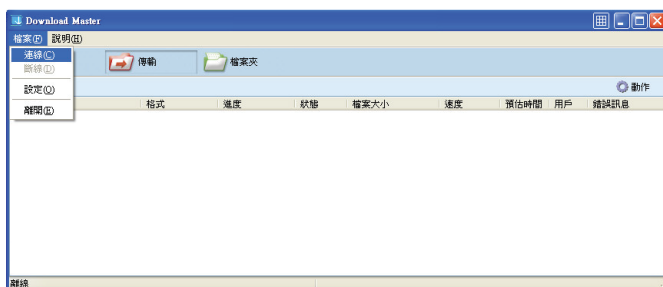
使用 Download Master

請依照以下步驟使用 Download Master：



注意：要使用這一功能，您需要將 USB 儲存裝置（如 USB 硬碟或 USB 隨身碟）連接到無線路由器背板的 USB 2.0 連接埠。請確認 USB 儲存裝置已格式化且正確分區。請參考華碩網站 tw.asus.com 獲取硬碟檔案系統支援清單。

1. 點選【開始】>【程式集】>【ASUS Utility】>【RT-N16 Wireless Router】>【Download Master】。點選【檔案】>【連線】來連線到無線路由器。



2. 請依照下面的指示設定下載任務。

HTTP 下載

使用以下任何操作來進行 HTTP 下載：

- 右鍵點選網頁上的下載連結，然後選擇【使用 ASUS Download 下載】
- 右鍵點選網頁上的下載連結，然後選擇【內容】。複製下載位址（URL）。

若您選擇【使用 ASUS Download 下載】，您將看到下載任務新增到 **傳輸** 清單中。藍色區域顯示下載狀態。

若您複製下載位址，請點選應用程式中的【指定】鍵。將位址粘貼到 **從這裡取得檔案**，在【選項】中選擇 HTTP，並點選【下載】鍵開始下載。

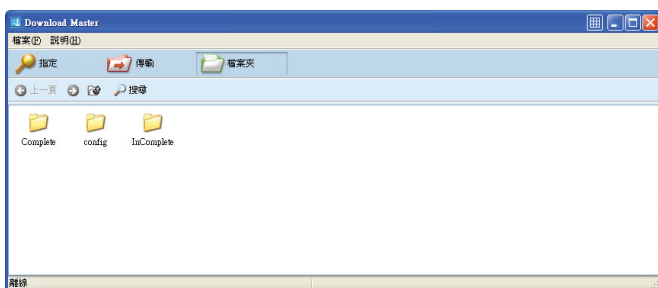
FTP 下載

點選【**傳輸**】按鈕，並在【**選項**】中選擇 FTP。輸入 FTP 站點位址、連接埠序號、使用者名稱、密碼。點選【**下載**】鍵開始下載。

BT 下載

在您電腦中儲存 BT 種子。點選【**傳輸**】按鈕，並在【**選項**】中選擇 BT。點選【**瀏覽**】找到種子檔案，點選【**下載**】鍵開始下載。

3. 點選【**檔案夾**】按鈕查看下載檔案。開啟 Complete 檔案夾，查看檔案或複製到您電腦上的硬碟。未完成的任務會保留在 InComplete 檔案夾中。



6 疑難排解

疑難排解

本章節幫您排解在安裝與使用華碩無線路由器時的常見疑難問題。若有無法自行解決的疑難或本章節未提及問題，請聯絡華碩技術支援。

疑難	排解
無法存取網路瀏覽器進行路由器設定	<ol style="list-style-type: none"> 1. 開啟網路瀏覽器（如 IE），然後點選【工具】下拉式選單，並選擇【網際網路選項】。 2. 分別點選【刪除 Cookies】與【刪除檔案】。
無法建立無線網路連線	<p>超出有效範圍：</p> <ul style="list-style-type: none"> • 請將路由器放置於較靠近用戶端裝置之處。 • 嘗試進行頻道設定的變更。 <p>認證問題：</p> <ul style="list-style-type: none"> • 請使用採用有線連線的電腦來連接路由器。 • 檢查網路安全設定。 • 您可以嘗試按路由器後方的重置（Restore）按鈕超過5秒鐘後，進行硬體重置（hard reset）的動作。 <p>無法搜尋到路由器：</p> <ul style="list-style-type: none"> • 您可以嘗試按路由器後方的重置（Restore）按鈕超過5秒鐘後，進行硬體重置（hard reset）的動作。 • 檢查無線網路卡上的 SSID 與加密等設定。

疑難	排解
無法透過無線網路卡來連線至網際網路	<ul style="list-style-type: none"> • 請將路由器更換至用戶端可以連線到的範圍內。 • 檢查您所使用的無線網路卡是否有連線到正確的路由器。 • 檢查所使用的無線網路頻道是符合您的所在地區/國家所規範的頻道。 • 檢查加密設定。 • 檢查您所使用的 ADSL 或 Cable Modem 是否有連接至正確的網路埠。 • 重新更換另一條乙太網路線來連接。
無法進入網際網路	<ul style="list-style-type: none"> • 請檢查 ADSL 數據機與無線路由器上的 LED 燈所顯示的訊號是否正確。 • 請檢查【WAN】燈號在路由器上是否有亮。若燈號沒有顯示亮著（on）的狀態，請檢查連接兩者的網路線，並再重新測試一遍。
當 ADSL 數據機「Link」（連線）的燈號亮著（不是閃爍），這表示已經可以連線至網際網路	<ul style="list-style-type: none"> • 重新啟動您的電腦。 • 重新設定華碩路由器，請參考快速使用指南。 • 檢查 WAN LED 訊號燈是否亮著。 • 檢查無線網路加密的設定。 • 檢查欲與路由器連線的電腦是否能取得 IP 位址（經由有線網路與無線網路兩者是否皆可）。 • 檢查您的網路瀏覽器（如 IE）是否設定為採用區域網路，並且不採用代理 伺服器（Proxy）。
當 ADSL 數據機「Link」（連線）的燈號持續閃爍或熄滅，這表示無法存取至網際網路 - 路由器無法與 ADSL 網路建立連線	<ul style="list-style-type: none"> • 請確認網路線已有正確連接。 • 請將 ADSL 或 cable modem 的電源線拔除，並等待幾分鐘後，再重新接上電源。 • 若 ADSL 數據機燈號持續閃爍或為熄滅（顯示OFF）的狀態，請與您的網路電信業者聯絡。

疑難	排解
忘記網路名稱或金鑰密碼	<ul style="list-style-type: none"> • 試著再次透過有線連接來設定無線的加密動作。 • 按下位於路由器後方的重置（Restore）按鈕超過5秒鐘後，進行硬體重置（hard reset）的動作。
如何回復到預設值	<ul style="list-style-type: none"> • 按住在路由器上的 Restore（重置）鈕超過 5秒鐘。 • 請參考 第 4 章 還原/匯出/上傳設定 的說明。 <p>以下為原廠預設值：</p> <p>使用者名稱：admin</p> <p>密碼：admin</p> <p>啟用 DHCP：Yes（如果已連接 WAN 纜線）</p> <p>IP 位址：192.168.1.1</p> <p>網域名稱：（空白）</p> <p>子網路遮罩：255.255.255.0</p> <p>DNS 伺服器 1：192.168.1.1</p> <p>DNS 伺服器 2：（空白）</p> <p>SSID：ASUS</p>

華碩 DDNS 服務

WL-500gP V2 是第一款支援華碩 DDNS 服務的產品。當您在服務中心更換裝置時，若您已註冊華碩 DDNS 服務，並想要保留網域名稱，就必須進行資料傳輸。請諮詢當地服務中心了解詳細資訊。



注意：

若在網域中沒有活動 ---- 如重新設定路由器或存取註冊的網域名稱 ---- 90 天內，系統自動刪除註冊資料。

在使用過程中若您碰到任何問題，請連絡服務中心。

常見問題解答（FAQs）

1. 註冊資料會丟失或被其它人使用嗎？

若您 90 天內沒有更新註冊資料，系統自動刪除註冊資料，網域名稱可能會被其它人使用。

2. 6 個月前我購買了路由器，但沒有註冊華碩 DDNS 服務。現在我還可以註冊嗎？

您仍可以註冊華碩 DDNS 服務。DDNS 服務內建在您的路由器中，所以您可以隨時註冊。在註冊前，點選【Query】查詢主機名稱是否已被註冊。若沒有，系統會自動進行註冊。

3. 我以前註冊過一個網域名稱，並且能正常使用，後來我的朋友說無法存取我的網域名稱了，為什麼？

請確認：

1. 網際網路連線正常。
2. DNS 伺服器工作正常。
3. 最近 90 天內更新過網域名稱。

若仍不能存取您的網域名稱，請連絡服務中心。

4. 我是否可以註冊二個網域名稱，分開存取 http 與 ftp 伺服器？

不可以。一台路由器只可註冊一個網域名稱。您可使用連接埠映射（Port Mapping）進行網路安全設定。

5. 重新啟動路由器後，為什麼在路由器設定畫面與 MS DOS 中會看到不同的 WAN IP？

這是正常的。ISP DNS 伺服器與華碩 DDNS 的更新間隔時間不同導致在路由器設定畫面與 MS DOS 中出現不同的 WAN IP。不同的 ISP 會有不同的 IP 更新間隔時間。

6. 華碩 DDNS 服務是免費的嗎？它只是個試用版本嗎？

華碩 DDNS 服務是免費的，一些華碩路由器中內建 DDNS 服務。請確認您的華碩路由器是否支援 DDNS 服務。

注意事項

當您購買本產品後，為保障購買人權益，請於購買後壹個月內務必上網填寫完整個人資料及產品資訊並完成註冊手續。

1. 透過網路註冊，請您先加入華碩會員，在進行產品登入之作業（網址：<http://member.asus.com>）。
2. 妥善保留購買當時之發票或是發票憑證(影本亦可)經銷商之售貨單據(加蓋經銷商店章始生效力)，於機台故障送修時出示,始享有保固服務之權益；若不慎遺失相關證明單據且於購買華碩無線網路產品壹個月內，未上網進行註冊，本公司將以華碩「出貨日」為保固起始日期。
3. 無論在任何情況下，您都不可以自行拆解修理本機,這將導致本機的保固作廢。

註冊步驟

註冊網址：<http://member.asus.com>

步驟1：加入會員（如已是會員，請跳到步驟5，直接“登入會員”可註冊新購買的產品）

步驟2：個人資料填寫完成後按“同意並且繼續”

步驟3：註冊系統將會發送啟用帳號的“確認碼”認證信件

步驟4：請依照確認碼信件指示進行帳號認證，以確認您會員權益

步驟5：選擇產品註冊，填寫完整的產品資訊即可完成註冊

DGT 警語

經型式認證合格之低功率射頻電機，非經許可，公司、商號或使用者均不得擅自變更頻率、

加大功率或變更原設計之特性及功能。

低功率射頻電機之使用不得影響飛航安全及干擾合法通信；經發現有干擾現象時，應立即停用，並改善至無干擾時方得繼續使用。

前項合法通信，指依電信法規定作業之無線電通信。

低功率射頻電機須忍受合法通信或工業、科學及醫療用電波輻射性電機設備之干擾。

REACH

注意：謹遵守REACH(Registration, Evaluation, Authorisation, and Restriction of Chemicals)管理規範，我們會將產品中的化學物質公告在華碩REACH網站，詳細請參考<http://green.asus.com/english/REACH.htm>

Manufacturer:	ASUSTeK Computer Inc. Tel: +886-2-2894-3447 Address: No. 150, LI-DE RD., PEITOU, TAIPEI 112, TAIWAN
Authorised representative in Europe:	ASUS Computer GmbH Address: HARKORT STR. 21-23, 40880 RATINGEN, GERMANY
Authorised distributors in Turkey:	BOGAZICI BIL GISAYAR SAN. VE TIC. A.S. Tel: +90 212 3311000 Address: AYAZAGA MAH. KEMERBURGAZ CAD. NO.10 AYAZAGA/ISTANBUL INDEX BILGISAYAR SISTEMLERI MUHENDISLIK SAN. VE TIC. A.S. Tel: +90 212 3312121 Address: AYAZAGA MAH: CENDERE YOLU NO:9 AYAZAGA/ISTANBUL

華碩的連絡資訊

華碩電腦公司 ASUSTeK COMPUTER INC. (台灣)

市場訊息

地址：台灣台北市北投區立德路15號

電話：+886-2-2894-3447

傳真：+886-2-2890-7798

電子郵件：info@asus.com.tw

全球資訊網：<http://tw.asus.com>

技術支援

電話：+886-2-2894-3447

(0800-093-456)

線上支援：<http://support.asus.com/techserv/techserv.aspx>

華碩電腦公司 ASUSTeK COMPUTER INC. (亞太地區)

市場訊息

地址：台灣台北市北投區立德路15號

網址：<http://www.asus.com,tw>

技術支援

電話：+886228943447

傳真：+886228907689

軟體下載：support.asus.com*

ASUS COMPUTER INTERNATIONAL (美國)

市場訊息

地址：800 Corporate Way, Fremont, California 94539, USA

電話：+15029550883

傳真：+15029338713

網址：<http://usa.asus.com>

軟體下載：support.asus.com

ASUS COMPUTER GmbH (德國/奧地利)

市場訊息

地址：Harkort Str. 25, D-40880 Ratingen, Germany

電話：+49-2102-95990

傳真：+49-2102-959911

線上連絡：<http://www.asus.com.de/sales>

技術支援

電話：+49-2102-95990

傳真：+49-2102-959911

線上支援：<http://www.asus.com.de/support>

網址：<http://www.asus.com.de/news>

* 您可填寫線上技術支援表取得線上技術支援。