

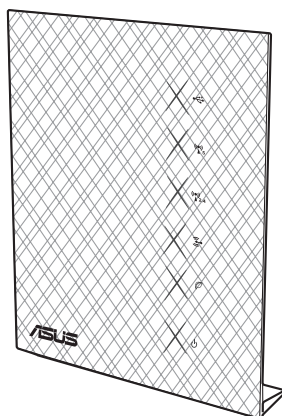
Uživatelská příručka

RT-N56U

Bezdrátový směrovač Extreme N

Zcela tenký, skutečné duální pásmo a gigabitový Internet

Zcela tenký a stylový směrovač RT-N56U je vybaven duálním pásmem 2,4 GHz a 5 GHz pro bezkonkurenční souběžné bezdrátové přenášení HD datových proudů; integrovaný disk ASUS AiDisk a Správce stahování s podporou protokolů HTTP, FTP, SMB a BT pro nepřerušované úlohy stahování; kapacita zpracování 300 000 relací; a technologie ASUS Green Network, která poskytuje řešení pro úsporu až 70 % energie.



ASUS[®]
Inspiring Innovation • Persistent Perfection

První vydání
Srpen 2010 / CZ5815

Obsah

Obsah	2
Obsah	3
1 Rychlý přehled	
Obsah krabice.....	4
Váš bezdrátový směrovač	4
2 Vytvoření sítě	
Co je zapotřebí.....	5
Než budete pokračovat	6
Konfigurace bezdrátového směrovače	7
Pevné připojení (A)	7
Bezdrátového připojení (B)	8
3 Konfigurování prostřednictvím webového rozhraní GUI	
Přihlášení k webovému grafickému uživatelskému rozhraní (GUI).....	9
Nastavení připojení k Internetu	10
Rychlé nastavení Internetu (QIS) s automatickým rozpoznáním	10
Rychlé nastavení Internetu (QIS) bez automatického rozpoznání	13
Váš ASUS bezdrátový směrovač jako 3,5G mobilní směrovač.....	14
Konfigurování nastavení zabezpečení bezdrátového připojení	16
Správa síťových klientů	18
Sledování vašeho zařízení USB	19
Používání směrovače jako serveru médií UPnP.....	21
Používání AiDisk pro konfiguraci serveru FTP a okolních počítačů.....	22
Správa šířky pásma EzQoS	24
Konfigurování upřesňujících nastavení	26

Obsah

Konfigurování serveru DHCP	26
Upgradování firmwaru	28
Obnovení/uložení/odeslání nastavení	29
Sdílení souborů z paměťového zařízení USB	30
Vytvoření uživatelského účtu	30
Instalace síťové tiskárny	35
 4 Používání nástrojů	 39
Vyhledání zařízení	39
Obnova firmwaru	40
Správce stahování	41
Používání nástroje Download Master (Správce stahování) ..	41
 5 Odstraňování problémů	 45
Odstraňování problémů	45
Služba ASUS DDNS	49
Časté otázky (FAQs)	49
 Dodatky	 51
Poznámky	51
Federal Communications Commission Statement	51
Safety Information	52
Declaration of Conformity for R&TTE directive 1999/5/EC ...	52
CE Mark Warning	52
GNU General Public License	53
Licensing information	53
REACH	62
Kontaktní informace společnosti ASUS	63

1 Rychlý přehled

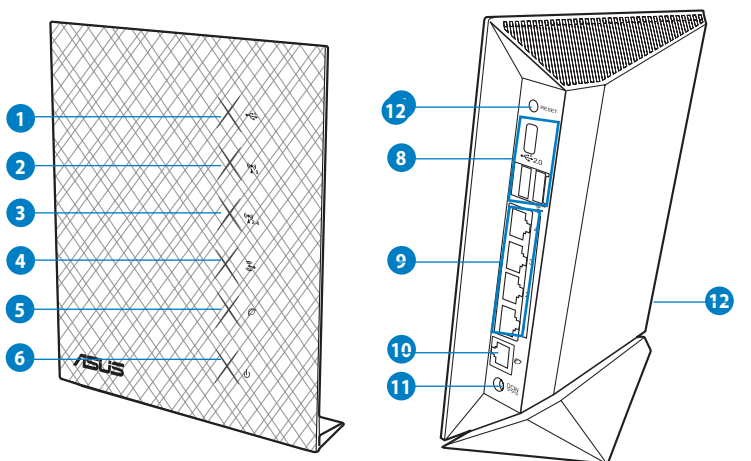
Obsah krabice

- ✓ Bezdrátový směrovač RT-N56U
- ✓ Napájecí adaptér
- ✓ Podpůrný disk CD (příručka, nástroje)
- ✓ Kabel RJ45
- ✓ Stručná příručka



Poznámka: Pokud je některá z položek poškozena nebo chybí, se obraťte na prodejce.

Váš bezdrátový směrovač



- | | | |
|-------------------------|---------------------------------------|--|
| 1 Indikátor LED USB | 5 Indikátor LED připojení k Internetu | 9 Porty místní sítě LAN 1 ~ 4 |
| 2 Indikátor LED 5 GHz | 6 Indikátor LED napájení | 10 Port WAN |
| 3 Indikátor LED 2,4 GHz | 7 Resetovací tlačítko | 11 Port napájení (vstup stejnosměrného napájení) |
| 4 Indikátor LED WAN | 8 Porty USB | 12 Tlačítko WPS (vpravo) |

2 Vytvoření sítě

Co je zapotřebí

Chcete-li vytvořit síť, potřebujete jeden nebo dva počítače, které splňují následující požadavky na systém:

- Port Ethernet RJ-45 (LAN) (10Base-T/100Base-TX/1000BaseTX)
- Možnost připojení k bezdrátové síti IEEE 802.11a/b/g/n
- Nainstalovaná služba TCP/IP
- Webový prohlížeč, například Internet Explorer, Firefox, Safari nebo Google Chrome



Poznámka

- Pokud ve vašem počítači nejsou integrovány možnosti připojení k bezdrátové síti, můžete do počítače nainstalovat adaptér IEEE 802.11a/b/g/n WLAN pro připojení k síti.
 - Díky dvoj pás mové technologii tento bezdrátový směrovač podporuje bezdrátové signály 2,4 GHz a 5 GHz současně. To vám umožňuje provádět aktivity související s Internetem, například procházení Internetu nebo čtení/psaní e-mailových zpráv prostřednictvím pásma 2,4 GHz a zároveň přenášet datové proudy se zvukovými soubory/ videosoubory o vysokém rozlišení, například filmy nebo hudbu prostřednictvím pásma 5 GHz.
 - Používáte-li pouze jeden počítač s jednopásmovým IEEE 802.11b/g/n WLAN adaptérem, bude možné používat pouze pásmo 2,4 GHz.
 - Používáte-li pouze jeden počítač s dvoupásmovým IEEE 802.11a/b/g/n WLAN adaptérem, bude možné používat pásmo 2,4 GHz nebo 5 GHz.
 - Používáte-li pouze jeden počítač s jednopásmovým IEEE 802.11b/g/n WLAN adaptérem, bude možné používat pouze pásmo 2,4 GHz.
-

Než budete pokračovat



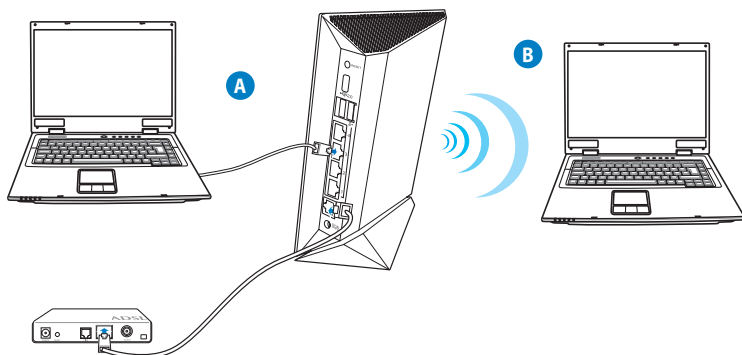
DŮLEŽITÉ!

- Kabely Ethernet RJ-45, které budou použity pro připojení síťových zařízení, nesmí přesahovat 100 metrů.
 - Pro dosažení optimálního přenosu bezdrátového signálu mezi bezdrátovým směrovačem a síťovými zařízeními, které jsou k němu připojeny, zajistěte, aby byly splněny následující podmínky:
 - Umístěte bezdrátový směrovač do centrální polohy pro maximální bezdrátové pokrytí pro síťová zařízení.
 - Udržujte zařízení v bezpečné vzdálenosti od kovových překážek a mimo přímé sluneční záření.
 - Udržujte zařízení v bezpečné vzdálenosti od transformátorů, výkonných motorů, fluorescenčního osvětlení, mikrovlnných trub, chladniček a dalšího průmyslového vybavení, aby se zabránilo ztrátě signálu.
-

Konfigurace bezdrátového směrovače



DŮLEŽITÉ! Při konfigurování bezdrátového směrovače použijte pevné připojení, aby se při konfiguraci zabránilo možným problémům způsobeným nejistým bezdrátovým připojením.



Pevné připojení (A)



Poznámky: Tento bezdrátový směrovač je vybaven integrovanou funkcí automatického křížení, takže pro pevné připojení použijte buď přímý nebo křížový kabel.

Pokyny pro konfiguraci bezdrátového směrovače prostřednictvím pevného připojení:

1. Zapněte směrovač a modem.
2. Pomocí RJ-45 kabelu připojte port WAN směrovače k modemu.
3. Pomocí dalšího RJ-45 kabelu připojte port LAN směrovače k portu LAN počítače.

Bezdrátového připojení (B)

Pokyny pro konfiguraci bezdrátového směrovače prostřednictvím bezdrátového připojení:

1. Zapněte směrovač a modem.
2. Pomocí RJ-45 kabelu připojte port WAN směrovače k modemu.
3. Nainstalujte do počítače adaptér IEEE 802.11a/b/g/n WLAN.



Poznámky:

- Podrobnosti o připojení k bezdrátové síti viz uživatelská příručka k adaptéru WLAN.
 - Pokyny pro konfigurování nastavení zabezpečení vaší sítě viz část **Konfigurování nastavení zabezpečení bezdrátového připojení** v této uživatelské příručce.
-



DŮLEŽITÉ! Pokud váš bezdrátový směrovač podporuje funkci 3G, můžete pomocí adaptéru 3.5G USB přeměnit váš bezdrátový směrovač na mobilní směrovač. Další podrobnosti viz část **Váš ASUS bezdrátový směrovač jako 3G mobilní směrovač** v této uživatelské příručce.

3 Konfigurování prostřednictvím webového rozhraní GUI

Přihlášení k webovému grafickému uživatelskému rozhraní (GUI)

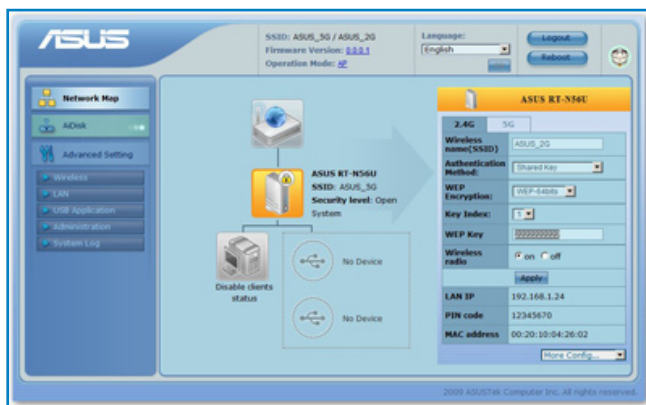
Tento ASUS bezdrátový směrovač je vybaven intuitivním webovým grafickým uživatelským rozhraním (GUI), které umožňuje snadno konfigurovat různé funkce prostřednictvím webového prohlížeče, například Internet Explorer, Firefox, Safari nebo Google Chrome.

Pokyny pro přihlášení k webovému grafickému uživatelskému rozhraní (GUI):

1. Ručně zadejte výchozí adresu IP bezdrátového směrovače do vašeho webového prohlížeče, například Internet Explorer, Firefox, Safari nebo Google Chrome: **192.168.1.1**
2. Na stránce pro přihlášení zadejte výchozí uživatelské jméno (**admin**) a heslo (**admin**).



2. Spustí se webové grafické uživatelské rozhraní (GUI) bezdrátového směrovače. Pomocí webového grafického uživatelského rozhraní (GUI) můžete konfigurovat různá nastavení bezdrátového připojení.



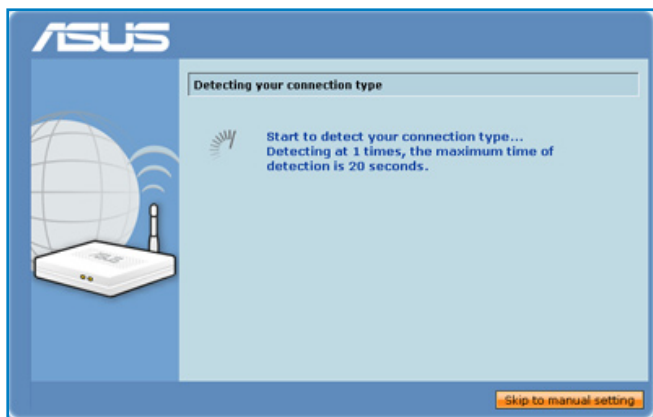
Nastavení připojení k Internetu

Rychlé nastavení Internetu (QIS) s automatickým rozpoznáním

Funkce Rychlé nastavení Internetu (QIS) vás provede rychlou konfigurací připojení k Internetu.

Pokyny pro použití funkce QIS s automatickým rozpoznáním:

1. Spusťte webový prohlížeč, například Internet Explorer, Firefox, Safari nebo Google Chrome.



2. Bezdrátový směrovač automaticky rozpozná, zda je typ vaše připojení ISP **Dynamic IP (Dynamická IP)**, **PPPoE**, **PPTP**, **L2TP** a **Static IP (Statická IP)**. Zadejte nezbytné informace pro váš typ připojení ISP.

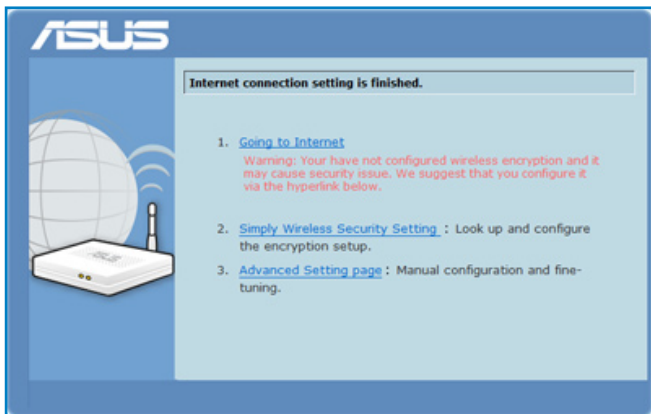


DŮLEŽITÉ! Získejte nezbytné informace o typu vašeho připojení k Internetu od vašeho ISP.



Poznámky: Automatické rozpoznání vašeho typu připojení ISP je provedeno, když konfiguruje bezdrátový směrovač poprvé nebo když byla obnovena výchozí nastavení vašeho bezdrátového směrovače.

3. Konfigurace připojení k Internetu je dokončena.



Vyberte další preferovaný úkol z následujících možností:

1. Přejít na Internet: Klepnutím začnete procházet Internet nebo provádět aktivity související s Internetem, například konverzace nebo čtení/psaní e-mailových zpráv.

2. Nastavení jednoduchého bezdrátového zabezpečení: Klepnutím přejděte do webového grafického uživatelského rozhraní (GUI) a nakonfigurujte nastavení zabezpečení bezdrátového připojení.



DŮLEŽITÉ!

- Ve výchozí konfiguraci je šifrování deaktivováno a v bezdrátovém směrovači se používá se otevřené systémové ověřování. Ponechává vaši síť nezabezpečenou před neoprávněným přístupem a nebezpečnými útoky hackerů.
 - Důrazně doporučujeme nakonfigurovat nastavení zabezpečení vašeho bezdrátového připojení. Další podrobnosti viz část **Konfigurování nastavení zabezpečení bezdrátového připojení** v této uživatelské příručce.
-

3. Stránka Advanced Setting (Upřesnit nastavení):

Klepnutím přejdete na stránku Advanced Setting (Upřesnit nastavení) bezdrátového směrovače a nakonfigurujte upřesňující nastavení bezdrátového připojení.

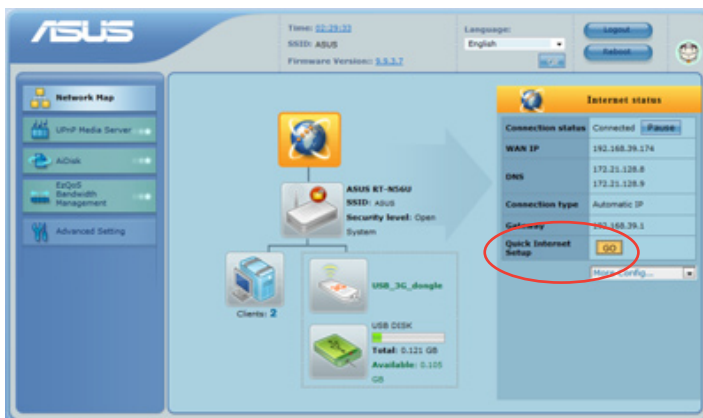


Poznámky: Zvolíte-li možnosti 2 a 3, bude třeba se přihlásit k webovému grafickému uživatelskému rozhraní (GUI). Další podrobnosti viz část **Přihlášení k webovému grafickému uživatelskému rozhraní (GUI)** v této uživatelské příručce.

Rychlé nastavení Internetu (QIS) bez automatického rozpoznání

Pokyny pro použití funkce QIS bez automatického rozpoznání:

1. V části **Internet status (Stav Internetu)** klepněte na **GO (PŘEJÍT NA)** v poli **QIS**.



2. Vyberte typ vašeho připojení z těchto typů služeb ISP:
Dynamic IP (Dynamická adresa IP), **PPPoE**, **PPTP**, **L2TP** a **Static IP (Statická adresa IP)**.
3. Klepnutím na tlačítko **Apply all settings (Použít všechna nastavení)** uložíte nastavení.



DŮLEŽITÉ! Získejte nezbytné informace o typu vašeho připojení k Internetu od vašeho ISP.

Váš ASUS bezdrátový směrovač jako 3,5G mobilní směrovač

Nainstalováním adaptéru 3,5G USB k bezdrátovému směrovači jej můžete přeměnit na mobilní směrovač, který poskytuje klientům vaši bezdrátové sítě přístup k rychlému připojení k Internetu a sdílení prakticky kdekoli.



DŮLEŽITÉ! Zkontrolujte, zda jste přihlášení k odběru služby (3G/3,5G) mobilního Internetu. Další podrobnosti o přihlášení k odběru této služby vám poskytne váš ISP.



Poznámky:

- Adaptér 3,5G USB je třeba zakoupit samostatně.
- Váš bezdrátový směrovač nemusí podporovat funkci 3G.

Používání adaptéru 3,5G USB s bezdrátovým směrovačem

Pokyny pro používání adaptéru 3G s bezdrátovým směrovačem:

1. Aktivujte adaptér 3,5G HSDPA USB.
2. Připojte adaptér 3,5G USB k portu USB počítače a ověřte, zda můžete přistupovat k Internetu prostřednictvím adaptéru 3,5G USB.
3. Odpojte adaptér 3,5G USB od počítače.
4. Připojte počítač k bezdrátovému směrovači kabelem RJ-45.
5. Připojte adaptér 3,5G USB k portu USB na zadní straně bezdrátového směrovače.
6. Nakonfigurujte nastavení připojení k Internetu prostřednictvím webového grafického uživatelského rozhraní (GUI) bezdrátového směrovače.



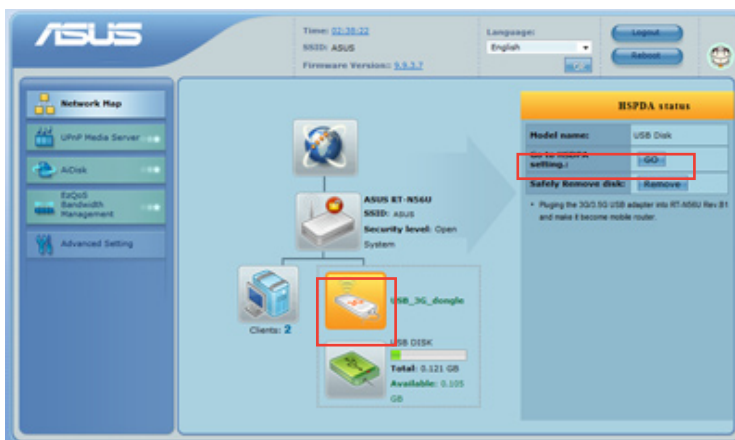
Poznámky: Přečtěte si následující část **Konfigurování nastavení připojení k Internetu 3,5G** v této uživatelské příručce.

Konfigurování nastavení připojení k Internetu 3,5G

Pokyny pro konfigurování nastavení připojení k Internetu 3,5G:

1. Do webového prohlížeče zadejte **192.168.1.1**.
2. V okně pro přihlášení zadejte výchozí uživatelské jméno (**admin**) a heslo (**admin**) a potom klepněte na tlačítko **OK**. Spustí se webové grafické uživatelské rozhraní (GUI) bezdrátového směrovače.
3. V navigační nabídce klepněte na **Network Map (Mapa sítě)** > **USB_3G_dongle (USB_3G_hardwarevý klíč)** a v části **HSDPA status (Stav HSDPA)** klepněte na **GO (PŘEJÍT)**.

Rovněž můžete klepnout na **Advanced Setting (Upřesnit nastavení)** > **USB Application (Aplikace USB)** v navigační nabídce.



4. Na kartě HSDPA proveďte následující nastavení:
 - **Povolit HSDPA:** Vyberte Enable (Povolit).
 - **Adaptér USB 3G/3,5G:** Vyberte váš adaptér 3G USB.
 - **Umístění:** Vyberte umístění vašeho ISP.
 - **ISP:** Vyberte vašeho ISP.
 - **Služba APN (volitelně):** Zadejte název vaší služby APN.

- **PIN:** Zadejte kód PIN (osobní identifikační číslo).
- **Vytočit číslo:** Zadejte vaše vytáčené číslo.
- **Uživatelské jméno:** Zadejte vaše uživatelské jméno.
- **Heslo:** Zadejte vaše heslo.



DŮLEŽITÉ! Název služby APN, kód PIN, vytáčené číslo, uživatelské jméno a heslo vám poskytne váš ISP.

5. Klepněte na **Apply (Použít)** a potom budete vyzváni, abyste nakonfigurovali nastavení vaší bezdrátové sítě, například nastavení zabezpečení, prostřednictvím webového grafického uživatelského rozhraní (GUI) bezdrátového směrovače.

Nyní můžete rovněž procházet Internet nebo provádět aktivity související s Internetem, například konverzovat online nebo číst/psát e-mailové zprávy.

Konfigurování nastavení zabezpečení bezdrátového připojení

Chcete-li chránit vaši bezdrátovou síť před neoprávněným přístupem, je třeba nakonfigurovat nastavení jejího zabezpečení.

Pokyny pro konfigurování zabezpečení bezdrátového připojení:

1. Do webového prohlížeče zadejte **192.168.1.1**.
2. V okně pro přihlášení zadejte výchozí uživatelské jméno (**admin**) a heslo (**admin**) a potom klepněte na tlačítko **OK**. Spustí se webové grafické uživatelské rozhraní (GUI) bezdrátového směrovače.
3. Výběrem ikony **System status (Stav systému)** na obrazovce **Network Map (Mapa sítě)** zobrazíte nastavení zabezpečení bezdrátového připojení, například SSID, úroveň zabezpečení a nastavení šifrování.



Poznámky: Můžete nakonfigurovat různá nastavení zabezpečení bezdrátového připojení pro pásma 2,4 GHz a 5 GHz.

Nastavení zabezpečení 2,4 GHz



Nastavení zabezpečení 5GHz



4. Do pole **Wireless name (SSID) (Název bezdrátové sítě (SSID))** zadejte jedinečný název vaší bezdrátové sítě.
5. V rozvíracím seznamu **Security Level (Úroveň zabezpečení)** vyberte metodu šifrování pro vaši bezdrátovou síť.



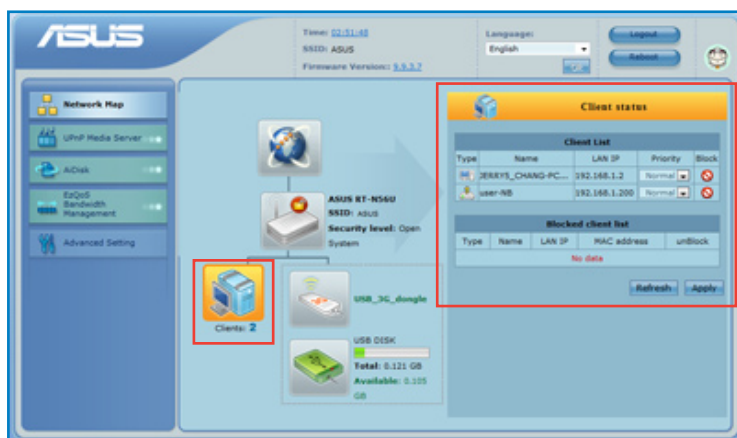
DŮLEŽITÉ! Standard IEEE 802.11n zakazuje používání vysoké prostupnosti s metodami šifrování WEP nebo WPA-TKP jako šifry unicast. Použijete-li tyto metody šifrování, vaše rychlost přenosu dat klesne na připojení IEEE 802.11g 54 Mb/s.

6. Zadejte váš zabezpečovací klíč.
7. Po dokončení klepněte na tlačítko **Apply (Použít)**.

Správa síťových klientů

Pokyny pro správu síťových klientů:

1. Spusťte webové grafické uživatelské rozhraní (GUI) bezdrátového směrovače.
2. Výběrem ikony **Client Status (Stav klientů)** na obrazovce **Network Map (Mapa sítě)** zobrazte informace o vašich síťových klientech.



3. V poli **Priority (Priorita)** pod seznamem klientů můžete nastavit prioritní paket pro každého klienta jako **Normal (Normální)**, **High (Vysoká)** nebo **Low (Nízká)**.
4. Chcete-li některému klientovi blokovat přístup k vaší síti, vyberte klienta a klepněte na **Block (Blokovat)**.
Chcete-li některému klientovi obnovit přístup k vaší síti, vyberte klienta v části **Blocked client list (Seznam blokovanych klientů)** a klepněte na **Unblock (Zrušit blokování)**.

Sledování vašeho zařízení USB

Tento bezdrátový směrovač ASUS je vybaven dvěma porty USB2.0 pro připojení zařízení USB, například paměťového zařízení USB, kamery USB a tiskárny USB, které umožňují sledovat pracovní prostředí, sdílet soubory a tiskárnu s klienty v síti.



Poznámky: Chcete-li tuto funkci používat, je třeba připojit paměťové zařízení USB, například pevný disk USB nebo disk USB flash, k portu USB2.0 na zadním panelu bezdrátového směrovače. Paměťové zařízení USB musí být správně naformátováno a rozděleno na oddíly. Tabulka podporovaných souborových systémů HD viz webové stránky společnosti ASUS na www.asus.com

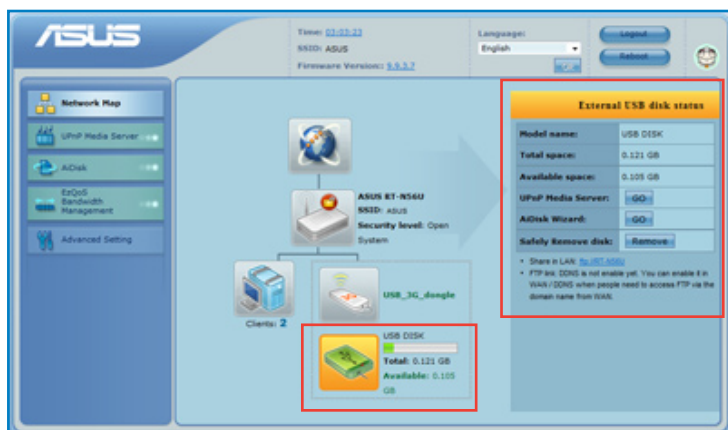


DŮLEŽITÉ! Chcete-li povolit dalším síťovým klientům přístup k zařízení USB, je třeba nejdříve vytvořit uživatelský účet. Další podrobnosti viz část **Používání aplikace USB** v této uživatelské příručce.

Pokyny pro sledování vašeho zařízení USB:

1. Spustíte webové grafické uživatelské rozhraní (GUI) bezdrátového směrovače.

2. Výběrem ikony **USB Disk Status (Stav disku USB)** na obrazovce **Network Map (Mapa sítě)** zobrazíte informace o vašem zařízení USB.



3. Klepnutím na **GO (PŘEJÍT)** v poli **UPnP Media Server (Server médií UPnP)** povolíte zařízením UPnP (Universal Plug and Play), jako například PS3, přístup k multimediálním souborům na vašem disku USB.



Poznámky: Další podrobnosti viz další část **Používání směrovače jako serveru médií UPnP** v této uživatelské příručce.

4. Klepnutím na **GO (PŘEJÍT)** v poli **AiDisk Wizard (Průvodce AiDisk)** nakonfigurujete server FTP pro sdílení souborů v Internetu.



Poznámky: Další podrobnosti viz část **Používání AiDisk pro konfiguraci serveru FTP** v této uživatelské příručce.

Používání směrovače jako serveru médií UPnP

Tento bezdrátový směrovač umožňuje multimediálním zařízením UPnP (Universal Plug and Play), jako například PS3 a Xbox 360, přistupovat k multimediálním souborům z disku USB připojeném k bezdrátovému směrovači.



Poznámka: Aby bylo možné používat funkci serveru médií UPnP, nainstalujte bezdrátovou kartu do zařízení UPnP.

Pokyny pro používání směrovače jako serveru UPnP:

1. Klepněte na **UPnP Media Server (Server médií UPnP)** v navigační nabídce na levé straně obrazovky.
2. Vyberte **Enabled (Aktivováno)**. Tento bezdrátový směrovač je nyní připraven sdílet mediální soubory uložené na pevném disku USB.



Poznámky: Podrobnosti o připojení zařízení UPnP k bezdrátovému směrovači a o přistupování k mediálním souborům na disku USB viz uživatelská příručka k zařízení UPnP.



DŮLEŽITÉ! Podrobnosti o sdílení souborů/obsahu z disku USB viz část **Používání aplikace USB** v této uživatelské příručce.

Používání AiDisk pro konfiguraci serveru FTP a okolních počítačů

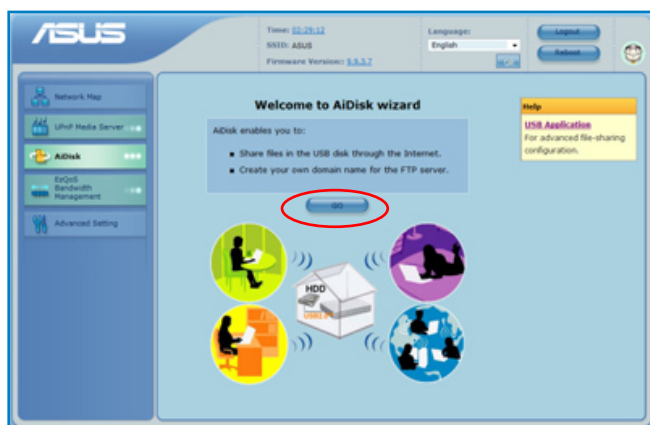
AiDisk umožňuje vytvořit server FTP a sdílet obsah disku USB s klienty v síti.



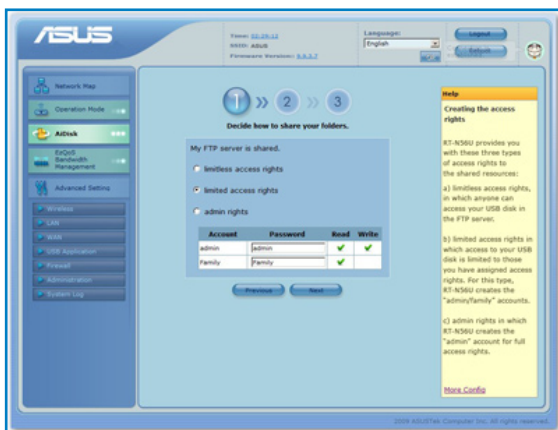
Poznámka: Před použitím AiDisk zkontrolujte, zda jste připojili disk USB do portu USB bezdrátového směrovače.

Pokyny pro používání AiDisk:

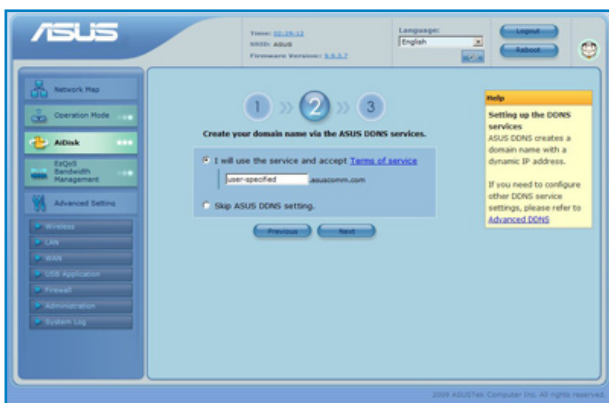
1. Klepněte na **AiDisk** v navigační nabídce na levé straně obrazovky.
2. Na obrazovce **Welcome to AiDisk wizard (Vítá vás Průvodce AiDisk)** klepněte na **Go (Pokračovat)**.



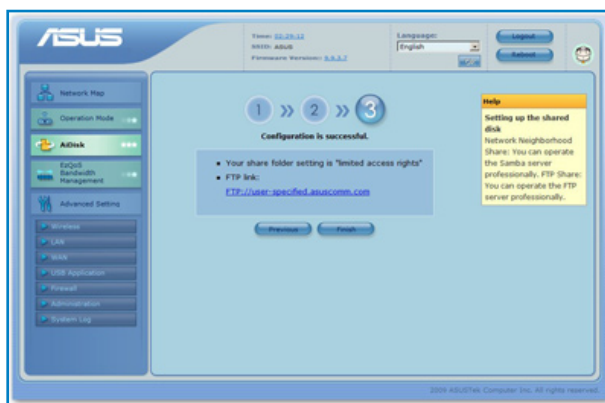
3. Vyberte přístupová práva, která chcete přidělit klientům pro přístup ke sdíleným datům.



4. Chcete-li vytvořit vlastní doménu pro váš server FTP prostřednictvím služeb ASUS DDNS, vyberte možnost **I will use the service and accept the Terms of service (Budu používat službu a souhlasím s podmínkami služby)** a zadejte název vaší domény.
5. Klepnutím na tlačítko **Next (Další)** dokončete konfiguraci.



- Po dokončení klepněte na tlačítko **Finish (Dokončit)**.
- Chcete-li přejít na server FTP, který jste vytvořili, spusťte webový prohlížeč nebo nástroj klienta FTP jiného výrobce a zadejte odkaz na server FTP (**ftp://<název domény>**), který jste předtím vytvořili.

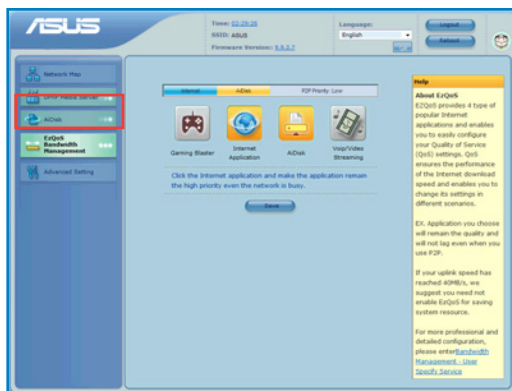


Správa šířky pásma EzQoS





EzQoS Bandwidth Management (Správa šířky pásma EzQoS) umožňuje nastavit prioritu šířky pásma a spravovat síťový provoz.

Pokyny pro nastavení priority šířky pásma:

- Klepněte na **EzQoS Bandwidth Management (Správa šířky pásma EzQoS)** v navigační nabídce na levé straně obrazovky.



2. Klepnutím na jednotlivé z těchto čtyř aplikací nastavte prioritu šířky pásma:

Ikona	Popis
	Gaming Blaster Směrovač zpracovává herní provoz jako první prioritu.
	Internetová aplikace Směrovač zpracovává provoz e-mailu, procházení Internetu a provoz dalších internetových aplikací jako první prioritu.
	AiDisk Směrovač zpracovává jako první prioritu provoz při stahování/odesílání dat na/ze serveru FTP.
	VoIP/přenášení datových proudů Směrovač zpracovává provoz audio/video jako první prioritu.

3. Klepnutím na tlačítko **Save (Uložit)** uložte nastavení konfigurace.

Konfigurování upřesňujících nastavení

Upřesňující nastavení umožňují konfigurovat pokročilé funkce vašeho bezdrátového směrovače.



Konfigurování serveru DHCP

Povolením funkce **DHCP Server (Server DHCP)** v bezdrátovém směrovači budou vaši síťoví klienti moci získávat adresy IP automaticky od bezdrátového směrovače.



Poznámky: Tento ASUS bezdrátový směrovač podporuje až 253 adres IP pro vaši síť.

Pokyny pro konfiguraci serveru DHCP:

1. Klepněte na **Advanced Setting (Upřesňující nastavení)** v navigační nabídce na levé straně obrazovky.
2. V nabídce **LAN** klepněte na **DHCP Server (Server DHCP)**.

LAN - DHCP Server	
RT-N56U supports up to 253 IP addresses for your local network. The IP address of a local machine can be assigned manually by the network administrator or obtained automatically from RT-N56U if the DHCP server is enabled.	
Enable the DHCP Server?	<input checked="" type="radio"/> Yes <input type="radio"/> No
RT-N56U's Domain Name:	<input type="text"/>
IP Pool Starting Address:	<input type="text" value="192.168.1.2"/>
IP Pool Ending Address:	<input type="text" value="192.168.1.254"/>
Lease Time:	<input type="text" value="86400"/>
Default Gateway:	<input type="text"/>

3. V poli **Enable the DHCP Server? (Povolit server DHCP?)** zaškrtněte možnost **Yes (Ano)**.
4. Do pole **IP Pool Starting Address (Počáteční adresa fondu IP)** zadejte počáteční adresu IP.
5. Do pole **IP Pool Ending Address (Koncová adresa fondu IP)** zadejte koncovou adresu IP.
6. Do pole **Lease Time (Doba zapůjčení)** zadejte čas, kdy vyprší platnost adres IP a bezdrátový směrovač automaticky přiřadí nové adresy IP síťovým klientům.



DŮLEŽITÉ!

- Jako počáteční a koncové P adresy IP rozsahu doporučujeme použít:
 - **Adresa IP:** 192.168.1.xxx (xxx může být libovolné číslo mezi 2 a 254)
 - Počáteční adresa IP rozsahu nesmí být větší, než koncová adresa IP rozsahu.

Upgradování firmwaru



Poznámky: Stáhněte nejaktuálnější firmware z webu společnosti ASUS na adrese <http://www.asus.com>

Pokyny pro upgradování firmwaru:

1. Klepněte na **Advanced Setting (Upřesňující nastavení)** v navigační nabídce na levé straně obrazovky.
2. V nabídce **Administration (Správa)** klepněte na **Firmware Upgrade (Upgrade firmwaru)**.
3. V poli **New Firmware File (Soubor nového firmwaru)** klepnutím na **Browse (Procházet)** vyhledejte nový firmware v počítači.
4. Klepněte na **Upload (Odeslat)**. Proces odesílání trvá přibližně tři minuty.

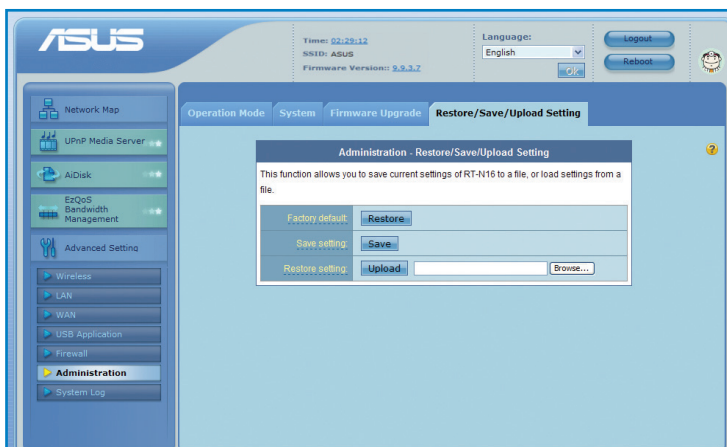


Poznámky: Dojde-li při procesu upgradování k chybě, bezdrátový směrovač přejde automaticky do nouzového nebo chybového režimu a indikátor LED napájení na předním panelu pomalu bliká. Chcete-li systém obnovit, použijte nástroj Firmware Restoration (Obnova firmwaru). Další podrobnosti o tomto nástroji viz část **Firmware Restoration (Obnova firmwaru)**.

Obnovení/uložení/odeslání nastavení

Pokyny pro obnovení/uložení/odeslání nastavení:

1. Klepněte na **Advanced Setting (Upřesňující nastavení)** v navigační nabídce na levé straně obrazovky.



2. V nabídce **Administration (Správa)** klepněte na **Restore/Save/Upload Setting (Nastavení obnovení/ukládání/odesílání)**.
3. Vyberte úlohy, které chcete provést:
 - Chcete-li obnovit výchozí tovární nastavení, klepněte na **Reset (Resetovat)** a potom klepněte na tlačítko **OK** v potvrzovací zprávě.
 - Chcete-li uložit aktuální systémová nastavení, klepněte na **Save (Uložit)** a klepnutím na **Save (Uložit)** v okně stažení souboru uložte systémový soubor do upřednostňovaného umístění.
 - Chcete-li obnovit předchozí systémová nastavení, klepnutím na **Browse (Procházet)** vyhledejte systémový soubor, který chcete obnovit, a potom klepněte na **Upload (Odeslat)**.

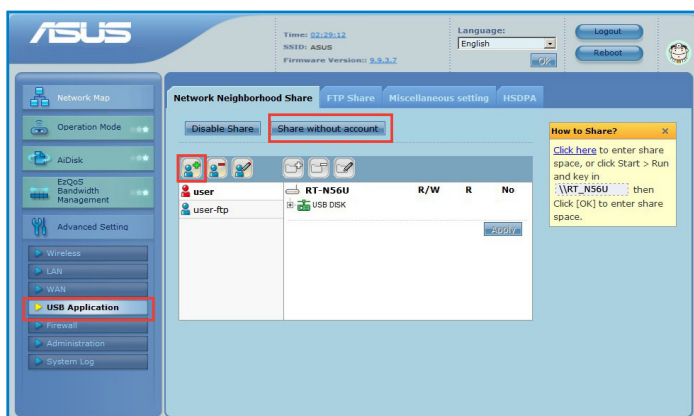
Sdílení souborů z paměťového zařízení USB

Vytvoření uživatelského účtu

Aby bylo možné sdílet soubory nebo data v paměťovém zařízení USB, je třeba nejdříve vytvořit uživatelské účty.

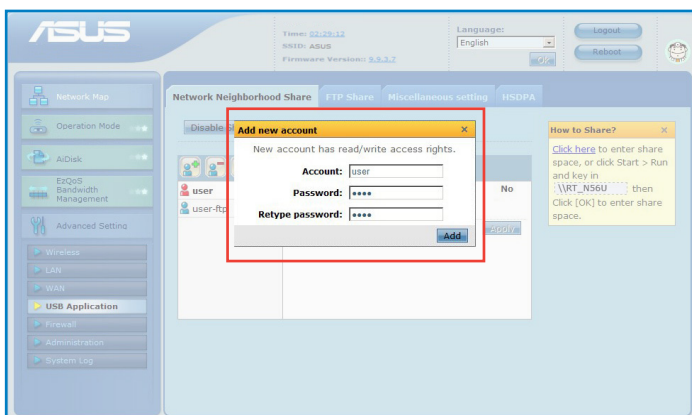
Pokyny pro vytvoření uživatelského účtu:

1. Klepněte na **Advanced Setting (Upřesňující nastavení) > USB Application (Aplikace USB)** v navigační nabídce na levé straně obrazovky.



2. Klepněte na **Share with account (Sdílet prostřednictvím účtu)** a klepnutím na **OK** aktivujte funkci sdílení.
3. Klepněte na ikonu Add account (Přidat účet) .

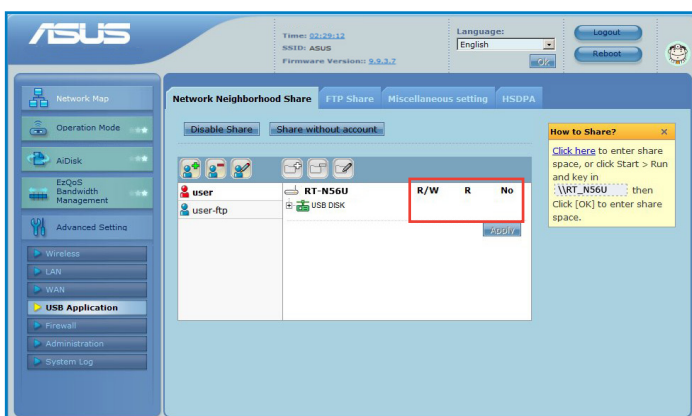
4. Do polí **Account (Účet)** a **Password (Heslo)** zadejte název a heslo klienta/počítače v síti. Znovu zadejte heslo pro potvrzení. Klepnutím na tlačítko **Add (Přidat)** přidáte účet do seznamu.



Přidělování přístupových práv

Pokyny pro přidělování přístupových práv:

1. Klepněte na **Advanced Setting (Upřesňující nastavení)** > **USB Application (Applikace USB)** v navigační nabídce na levé straně obrazovky.
2. Vyberte účet, kterému chcete přidělit přístupová práva.



3. Ze seznamu složek souborů vyberte typ přístupových práv, který chcete přidělit pro specifické složky souborů:
 - **R/W:** Výběrem této možnosti přidělíte přístup pro čtení/zápis ke specifické složce souborů.
 - **R:** Výběrem této možnosti přidělíte přístup pouze pro čtení ke specifické složce souborů.
 - **Ne:** Tyto možnost vyberte, pokud nechcete sdílet specifickou složku souborů.
4. Klepnutím na tlačítko **Apply (Použít)** vejdou změny v platnost.
5. Na kartě **Miscellaneous setting (Různá nastavení)** nastavte položku Work Group (Pracovní skupina) na **WORKGROUP (PRACOVNÍ SKUPINA)**, aby mohly všechny počítače v **WORKGROUP (PRACOVNÍ SKUPINA)** přistupovat k paměťovému zařízení USB bezdrátového směrovače.
6. Spustíte **My Network Place (Moje místo v síti)** v počítači připojeném k bezdrátovému směrovači. Klepnutím na **view work group computers (Zobrazit počítače pracovní skupiny)** můžete zobrazit bezdrátový směrovač v kategorii **Workgroup (Pracovní skupina)**. Všechny soubory na paměťovém zařízení USB jsou nyní sdíleny počítači v síti.

Sdílení souborů prostřednictvím serveru FTP

Tento ASUS bezdrátový směrovač umožňuje, aby soubory z paměťového zařízení USB sdílely prostřednictvím serveru FTP počítače v místní síti LAN nebo prostřednictvím Internetu.



DŮLEŽITÉ!

Chcete-li tuto funkci používat, je třeba připojit paměťové zařízení USB, například pevný disk USB nebo disk USB flash, k portu USB2.0 na zadním panelu bezdrátového směrovače. Paměťové zařízení USB musí být správně naformátováno a rozděleno na oddíly. Viz ASUS na adrese <http://www.asus.com> pro systém souborů HD podporu tabulky.

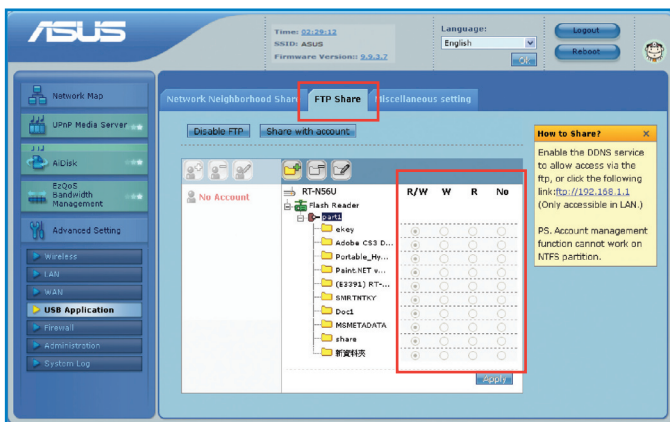
Pokyny pro sdílení souborů prostřednictvím serveru FTP:

1. Zkontrolujte, zda jste nakonfigurovali váš server FTP prostřednictvím AiDisk.



Poznámky: Další podrobnosti viz část **Používání AiDisk pro konfiguraci serveru FTP a okolních počítačů** v této uživatelské příručce.

2. Povolte službu DDNS pro přístup k serveru FTP. Postupujte následovně:
 - a. V navigační nabídce klepněte na **Advanced (Upřesnit) > WAN > karta DDNS**.
 - b. V poli **Enable the DDNS Client? (Povolit klienta DDNS?)** zaškrtněte možnost **Yes (Ano)**.
 - c. Zadejte **User Name or E-mail Address (Uživatelské jméno nebo e-mailová adresa)** a **Password or DDNS key (Heslo nebo klíč DDNS)**.
 - d. Zadejte **Host name (Název hostitele)**. Formát musí být **xxx.asuscomm.com**, kde xxx je váš název hostitele.
 - e. Po dokončení klepněte na tlačítko **Apply (Použít)**.
3. V navigační nabídce klepněte na **Advanced Setting (Upřesnit nastavení) > USB Application (Aplikace USB) > karta FTP Share (Sdílení FTP)** a vyberte účet, kterému chcete přidělit přístupová práva.



4. V seznamu souborů/složek, **vyberte typ přístupových práv**, který chcete přidělit pro specifické souborů/složek:
 - **R/W:** Výběrem této možnosti přidělíte přístup pro čtení/zápis ke specifické souborů/složek.
 - **W:** Výběrem této možnosti přidělíte přístup pouze pro zápis ke specifické souborů/složek.
 - **R:** Výběrem této možnosti přidělíte přístup pouze pro čtení ke specifické souborů/složek.
 - **Ne:** Tyto možnost vyberte, pokud nechcete sdílet specifickou souborů/složek.
5. Klepnutím na tlačítko **Apply (Použít)** vejdou změny v platnost.
6. Chcete-li přejít na server FTP, zadejte odkaz na server FTP **ftp://<název hostitele>.asuscomm.com** a vaše uživatelské jméno a heslo do webového prohlížeče nebo nástroje FTP jiného výrobce.

Instalace síťové tiskárny

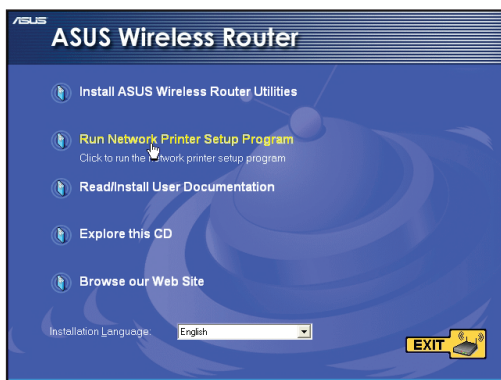
Pomocí nástroje Network Printer Setup (Instalace síťové tiskárny) nainstalujte tiskárnu USB do bezdrátového směrovače a povolte síťovým klientům přístup k této tiskárně USB.



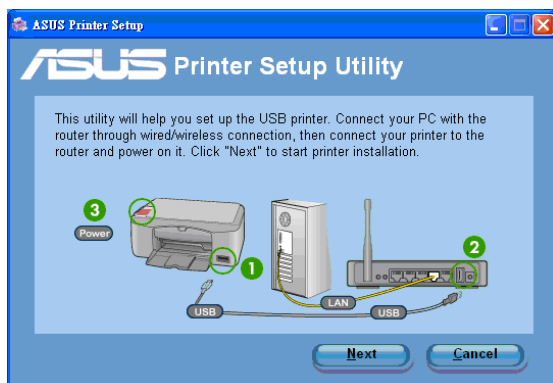
Poznámky: Chcete-li ověřit, zda je vaše tiskárna USB kompatibilní s vaším bezdrátovým směrovačem ASUS, navštivte webové stránky společnosti ASUS na adrese www.asus.com a klepněte na **Products (Výrobky) > Networks (Sítě) > Printer Server support (Podpora tiskového serveru)**.

Pokyny pro instalaci tiskárny USB:

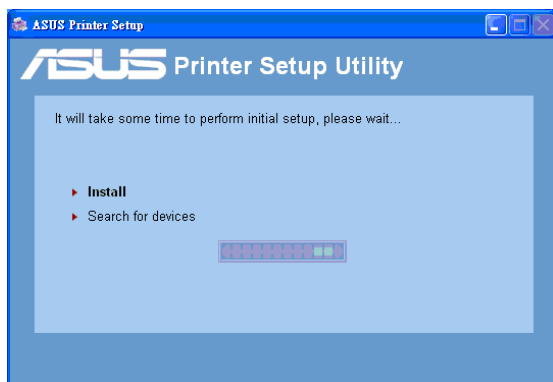
1. Spustíte nástroj Bezdrátové nástroje ASUS z podpůrného disku CD a potom klepněte na **Run Network Printer Setup Program (Spustit program pro instalaci síťové tiskárny)**.



2. Nastavte heslo podle zobrazených pokynů a potom klepněte na tlačítko **Next (Další)**.



3. Počkejte několik minut na dokončení počáteční instalace. Klepněte na tlačítko **Next (Další)**.



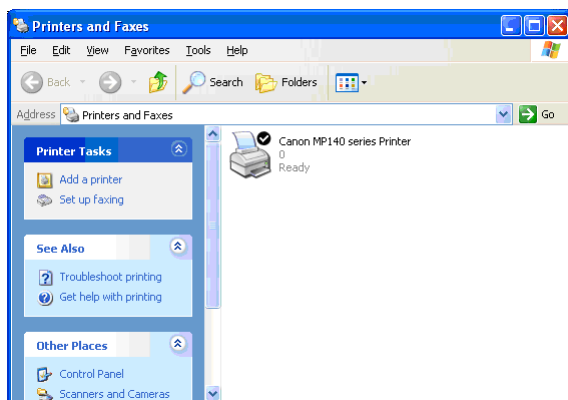
4. Dokončete instalaci klepnutím na tlačítko **Finish (Dokončit)**.



5. Podle pokynů operačního systému Windows® nainstalujte ovladač tiskárny.



6. Po dokončení instalace ovladače tiskárny mohou síťoví klienti používat tiskárnu.



4 Používání nástrojů



Poznámky:

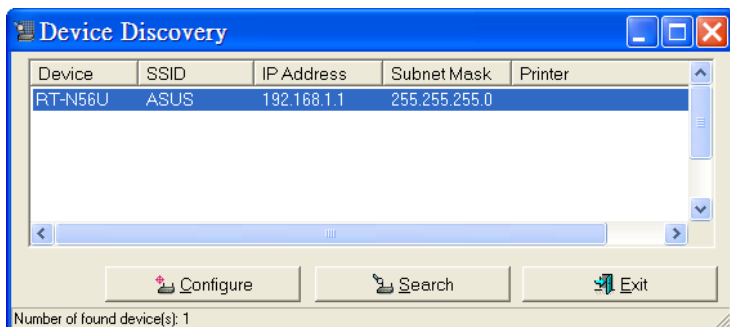
- Nainstalujte nástroje bezdrátového směrovače z dodaného podpůrného disku CD.
- Není-li aktivována funkce automatického spuštění, spusťte soubor **setup.exe** v kořenovém adresáři podpůrného disku CD.

Vyhledání zařízení

Device Discovery (Vyhledání zařízení) je nástroj ASUS WLAN, který rozpoznává bezdrátový směrovač ASUS a umožňuje jej nakonfigurovat.

Pokyny pro spuštění nástroje Device Discovery (Vyhledání zařízení):

- Na pracovní ploše počítače klepněte na **Start > All Programs (Všechny programy) > ASUS Utility (Bezdrátový směrovač RT-N56U) > Device Discovery (Vyhledání zařízení)**.



Obnova firmwaru

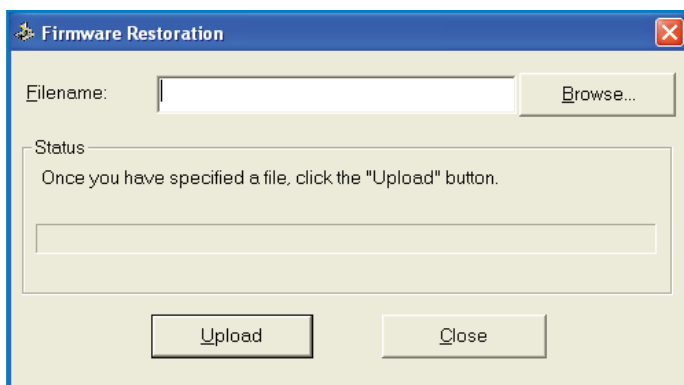
Nástroj Firmware Restoration (Obnova firmwaru) se používá u ASUS bezdrátového směrovač, který selhal během procesu aktualizace firmwaru. Uloží firmware, který určíte. Tento proces trvá přibližně tři až čtyři minuty.



DŮLEŽITÉ: Před použitím nástroje Firmware Restoration (Obnova firmwaru) spustíte záchranný režim.

Pokyny pro spuštění záchranného režimu a použití nástroje Firmware Restoration (Obnova firmwaru):

1. Odpojte bezdrátový směrovač od zdroje napájení.
2. Stiskněte a podržte tlačítko Reset (Resetovat) na zadním panelu a zároveň znovu připojte bezdrátový směrovač ke zdroji napájení. Jakmile indikátor LED napájení na předním panelu začne pomalu blikat – což znamená, že se bezdrátový směrovač nachází v záchranném režimu – uvolněte tlačítko Reset (Resetovat).
3. Na pracovní ploše počítače klepněte na **Start > All Programs (Všechny programy) > ASUS Utility (Bezdrátový směrovač RT-N56U) > Firmware Restoration (Obnova firmwaru)**.



4. Určete soubor firmwaru a potom klepněte na **Upload (Uložit)**.



Poznámky: Toto není nástroj pro upgradování firmwaru a nelze jej použít na funkčním bezdrátovém směrovači ASUS. Normální upgrady firmwaru musí být prováděny prostřednictvím webového rozhraní. Další podrobnosti viz **Chapter 3: Configuring via the web GUI (Kapitola 3: Konfigurování prostřednictvím webového rozhraní GUI)**.

Správce stahování

Download Master (Správce stahování) je nástroj, který umožňuje organizovat úlohy stahování HTTP, FTP a BT (BitTorrent).

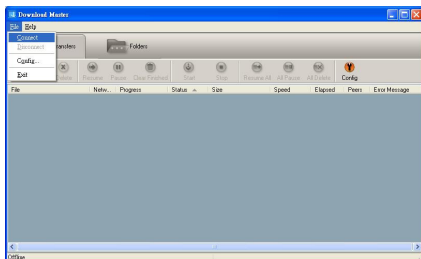
Používání nástroje Download Master (Správce stahování)



Poznámky: Chcete-li tuto funkci používat, je třeba připojit paměťové zařízení USB, například pevný disk USB nebo disk USB flash, k portu USB2.0 na zadním panelu bezdrátového směrovače. Paměťové zařízení USB musí být správně naformátováno a rozděleno na oddíly. Tabulka podporovaných souborových systémů HD viz webové stránky společnosti ASUS na www.asus.com.

Pokyny pro používání nástroje Download Master (Správce stahování):

1. Spustíte nástroj Download Master (Správce stahování) z části **Start > All Programs (Všechny programy) > ASUS Utility (Nástroj ASUS) > RT-N56U Wireless Router (Bezdrátový směrovač RT-N56U) > Download Master (Správce stahování)**.
2. Klepnutím na **File (Soubor) > Connect (Připojit)** se připojíte k bezdrátovému směrovači.



3. Podle pokynů níže zorganizujte úlohy stahování, které chcete provést.

Stahování HTTP

Chcete-li provést stahování HTTP, postupujte některým z následujících způsobů:

- Klepněte pravým tlačítkem myši na odkaz stahování na webové stránce a vyberte **Download using ASUS Download (Stáhnout pomocí ASUS Download)**.
- Klepněte pravým tlačítkem myši na odkaz stahování na webové stránce a vyberte **Properties (Vlastnosti)**. Zkopírujte adresu (URL) pro stahování.



Poznámky:

- Vyberete-li **Download using ASUS Download (Stáhnout pomocí ASUS Download)**, bude úloha stahování přidána do seznamu **Transfer (Přenést)**. Modré pruhy ukazují rychlost průběhu úloh stahování.
- Jestliže zkopírujete adresu pro stahování, klepněte v nástroji na tlačítko **Assign (Přiřadit)**. Vložte adresu do pole **Getting File From (Získání souboru z)**, vyberte **HTTP** z části **Options (Možnosti)** a klepnutím na **Download (Stáhnout)** začnete.

Stahování FTP

Klepněte na **tlačítko Assign (Přiřadit)** nástroje Download Master (Správce stahování) a vyberte **FTP** v poli **Options (Možnosti)**. Zadejte adresu serveru FTP, číslo portu, uživatelské jméno, heslo. Klepnutím na **Download (Stáhnout)** začnete.



Add FTP

☐ HTTP ☒ FTP ☐ BT

Getting File From:
ftp://ftp.nctu.edu.tw/GNU/tftp/plone-helpers/1/sf-plone.tar.bz2.asc.g

Port:
21

User Name:
anonymous

Password:
anonymous

OK Cancel

Stahování BT

Uložte ohlášení BT v počítači. Klepněte na **tlačítko Assign (Přiřadit)** nástroje Download Master (Správce stahování) a vyberte **BT** v poli **Options (Možnosti)**. Klepnutím na tlačítko **Browse (Procházet)** vyhledejte ohlašovaný soubor a klepnutím na **Download (Stáhnout)** začnete.



Add BT

☐ HTTP ☐ FTP ☒ BT **Browse**

Getting File From:
C:\OFFFan\Maplesnow\one_piece\450\RMVB1.torrent

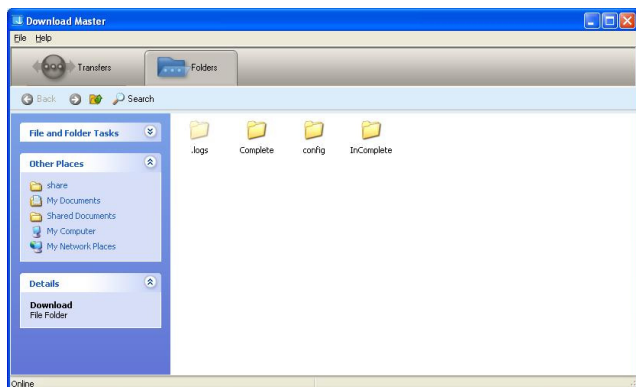
Port:
21

User Name:

Password:

OK Cancel

3. Klepnutím na tlačítko **Folder (Složka)** zobrazíte soubor ke stažení. Otevřením složky **Complete (Dokončeno)** můžete zobrazit nebo kopírovat dokončené soubory na místní pevný disk. Nedokončené úlohy jsou uchovávány ve složce **InComplete (Nedokončeno)**.



5 Odstraňování problémů



Poznámky: Setkáte-li se s problémy, které nejsou uvedeny v této kapitole, obraťte se na odbornou pomoc společnosti ASUS.

Odstraňování problémů

Nelze získat přístup k webovému prohlížeči pro konfiguraci směrovače.

1. Spustíte webový prohlížeč a potom klepněte na **Tools (Nástroje) > Internet Options... (Možnosti Internetu...)**
2. V části **Temporary Internet files (Dočasné soubory Internetu)** klepněte na **Delete Cookies... (Vymazat soubory cookie...)** a **Delete Files... (Odstranit soubory...)**

Klient nemůže navázat bezdrátové připojení ke směrovači.

Mimo dosah:

- Umístěte směrovač blíže k bezdrátovému klientovi.
- Zkuste změnit nastavení kanálu.

Autentifikace:

- Připojte se ke směrovači pomocí kabelu.
- Zkontrolujte nastavení bezdrátového zabezpečení.
- Stiskněte a podržte tlačítko Reset (Resetovat) na zadním panelu déle než pět sekund.

Směrovač nelze nalézt:

- Stiskněte a podržte tlačítko Reset (Resetovat) na zadním panelu déle než pět sekund.
- Zkontrolujte nastavení v bezdrátovém adaptéru, například SSID a nastavení šifrování.

Nelze přistupovat k Internetu prostřednictvím bezdrátového síťového adaptéru LAN

- Přemístěte směrovač blíže k bezdrátovému klientovi.
- Zkontrolujte, zda je bezdrátový adaptér připojen k správnému bezdrátovému směrovači.
- Zkontrolujte, zda používaný bezdrátový kanál vyhovuje kanálům dostupným ve vaší zemi/oblasti.
- Zkontrolujte nastavení šifrování.
- Zkontrolujte, zda je připojení ADSL nebo kabelové připojení správné.
- Zkuste použít jiný ethernetový kabel.

Nelze přistupovat k Internetu

- Zkontrolujte stavové indikátory na modemu ADSL a bezdrátovém směrovači.
- Zkontrolujte, zda indikátor WAN LED na bezdrátovém směrovači SVÍTÍ. Pokud indikátor LED NESVÍTÍ, vyměňte kabel a akci zopakujte.

Když indikátor „Link“ modemu ADSL SVÍTÍ (neblinká), znamená to, že lze přistupovat k Internetu.

- Restartujte počítač.
- Překonfigurujte nastavení podle Stručného návodu k obsluze bezdrátového směrovače.
- Zkontrolujte, zda indikátor WAN LED na bezdrátovém směrovači SVÍTÍ.
- Zkontrolujte nastavení bezdrátového šifrování.
- Zkontrolujte, zda počítač může získat adresu IP (prostřednictvím pevné i bezdrátové sítě).
- Zkontrolujte, zda je váš webový prohlížeč nakonfigurován pro používání místní sítě LAN a zda není nakonfigurován pro používání serveru proxy.

Pokud indikátor ADSL „LINK“ souvisle bliká nebo nesvítí, nelze přistupovat k Internetu – směrovač nemůže navázat připojení se sítí ADSL.

- Zkontrolujte, zda jsou všechny kabely správně připojené.
- Odpojte napájecí kabel od modemu ADSL nebo kabelového modemu, několik minut počkejte a potom kabel znovu připojte.
- Pokud indikátor ADSL nadále bliká nebo NESVÍTÍ, obraťte se na vašeho poskytovatele služeb ADSL.

Zapomenutý název sítě nebo šifrovací klíče

- Zkuste znovu nakonfigurovat pevné připojení a bezdrátové šifrování.
- Stiskněte a podržte tlačítko Reset (Resetovat) na zadním panelu bezdrátového směrovače déle než pět sekund.

Pokyny pro obnovení výchozích nastavení systému

- Stiskněte a podržte tlačítko Reset (Resetovat) na zadním panelu bezdrátového směrovače déle než pět sekund.
- Viz část **Firmware Restoration (Obnova firmwaru)** v Kapitole 5 této uživatelské příručky.

Mezi výchozí tovární nastavení patří:

Uživatelské jméno: admin

Heslo admin

Povolit DHCP: Yes (Ano) (pokud je připojen kabel WAN)

Adresa IP 192.168.1.1

Název domény: (Prázdné)

Maska podsítě: 255.255.255.0

Server DNS 1: 192.168.1.1

Server DNS 2: (Prázdné)

SSID: ASUS

Nelze přistupovat k Internetu prostřednictvím ASUS bezdrátového směrovače jako mobilního směrovače (prostřednictvím pevného ani bezdrátového připojení).

- Ověřte, zda je váš adaptér 3G USB podporován na webových stránkách společnosti ASUS www.asus.com.
- Stáhněte nejaktuálnější firmware pro váš směrovač s webových stránek společnosti ASUS www.asus.com a upgradujte směrovač.
- Ověřte, zda jste správně aktivovali adaptér 3G USB. Připojte jej přímo k počítači a otestujte připojení k Internetu.
- Ověřte, zda váš ISP poskytuje pokrytí signálem ve vašem umístění.
- Ověřte, zda jste správně nakonfigurovali nastavení HSDPA.

Nelze přistupovat k Internetu prostřednictvím ASUS bezdrátového směrovače jako mobilního směrovače (prostřednictvím bezdrátového připojení).

- Zkontrolujte název SSID směrovač a ověřte, zda se pokoušíte připojit ke správné síti.
- Zkontrolujte nastavení zabezpečení ve směrovači a ověřte, zda máte stejná nastavení zabezpečení ve vašem zařízení.
- Přemístěte směrovač do vyšší polohy.
- Přemístěte zařízení blíže ke směrovači.

Služba ASUS DDNS

RT-N56U podporuje službu ASUS DDNS. Pokud jste se zaregistrovali ke službě ASUS DDNS a chcete zachovat původní název domény, při výměně zařízení v servisním středisku je povinný přenos dat. Další informace získáte v nejbližším servisním středisku.



Poznámky:

- Nedojde-li v doméně k žádné aktivitě – například překonfigurování směrovače nebo přistupování k registrovanému názvu domény – během 90 dnů, systém automaticky odstraní zaregistrované informace.
- Setkáte-li se při používání tohoto zařízení s problémy nebo obtížemi, kontaktujte servisní středisko.

Časté otázky (FAQs)

1. Budou zaregistrované informace ztraceny nebo zaregistrovány někým jiným?

Pokud nezaktualizujete zaregistrované informace během 90 dnů, systém automaticky odstraní zaregistrované informace a název domény si může zaregistrovat někdo jiný.

2. Nezaregistroval jsem se ke službě ASUS DDNS pro směrovač, který jsem zakoupil před šesti měsíci. Mohu se ještě zaregistrovat?

Ano, stále se můžete zaregistrovat ke službě ASUS DDNS pro váš směrovač. Služba DDNS je zapouzdřená ve směrovači, takže se můžete zaregistrovat ke službě ASUS DDNS kdykoli. Než se zaregistrujete, klepnutím na **Query (Dotázat)** zkontrolujte, zda je název hostitele již zaregistrován či nikoli. Pokud ne, systém zaregistruje název hostitele automaticky.

3. Již dříve jsem zaregistroval název domény a fungoval dobře, dokud mi jeden ze známých neřekl, že nemůže k názvu mé domény přistupovat.

Zkontrolujte, zda jsou splněny následující podmínky:

1. Internet funguje správně.
2. Server DNS funguje správně.
3. Při poslední aktualizaci názvu domény.

Pokud problémy s přístupem k názvu vaší domény přetrvávají, kontaktujte servisní středisko.

4. Mohu zaregistrovat dva názvy domény pro oddělený přístup k mým serverům http a ftp?

Ne, nemůžete. Pro jeden směrovač můžete zaregistrovat pouze jeden název domény. Použijte mapování portů pro implementaci zabezpečení v síti.

5. Jak to, že po restartování směrovače jsou zobrazeny odlišné adresy WAN IP na konfigurační stránce směrovače a v systému MS DOS?

To je normální. Časový interval mezi serverem ISP DNS a službou ASUS DDNS způsobuje, že jsou na konfigurační stránce směrovače a v systému MS DOS zobrazeny odlišné adresy WAN IP. Různí poskytovatelé internetových služeb mohou mít různé časové intervaly pro aktualizování adres IP.

6. Je služba ASUS DDNS zdarma, nebo se jedná pouze o zkušební verzi?

Služba ASUS DDNS je bezplatná a je zapouzdřena v některých směrovačích ASUS. Ověřte si, zda váš směrovač ASUS podporuje službu ASUS DDNS.

Dodatky

Poznámky

Federal Communications Commission Statement

This device complies with Part 15 of the FCC Rules. Operation is subject to the following two conditions:

- This device may not cause harmful interference.
- This device must accept any interference received, including interference that may cause undesired operation.

This equipment has been tested and found to comply with the limits for a class B digital device, pursuant to part 15 of the FCC Rules. These limits are designed to provide reasonable protection against harmful interference in a residential installation.

This equipment generates, uses and can radiate radio frequency energy and, if not installed and used in accordance with the instructions, may cause harmful interference to radio communications. However, there is no guarantee that interference will not occur in a particular installation. If this equipment does cause harmful interference to radio or television reception, which can be determined by turning the equipment off and on, the user is encouraged to try to correct the interference by one or more of the following measures:

- Reorient or relocate the receiving antenna.
- Increase the separation between the equipment and receiver.
- Connect the equipment into an outlet on a circuit different from that to which the receiver is connected.
- Consult the dealer or an experienced radio/TV technician for help.



Caution: Any changes or modifications not expressly approved by the party responsible for compliance could void the user's authority to operate the equipment.

Prohibition of Co-location

This device and its antenna(s) must not be co-located or operating in conjunction with any other antenna or transmitter

Safety Information

To maintain compliance with FCC's RF exposure guidelines, this equipment should be installed and operated with minimum distance 20cm between the radiator and your body. Use on the supplied antenna.

Declaration of Conformity for R&TTE directive 1999/5/EC

Essential requirements – Article 3

Protection requirements for health and safety – Article 3.1a

Testing for electric safety according to EN 60950-1 has been conducted. These are considered relevant and sufficient.

Protection requirements for electromagnetic compatibility – Article 3.1b

Testing for electromagnetic compatibility according to EN 301 489-1 and EN 301 489-17 has been conducted. These are considered relevant and sufficient.

Effective use of the radio spectrum – Article 3.2

Testing for radio test suites according to EN 300 328- 2 has been conducted. These are considered relevant and sufficient.

CE Mark Warning

This is a Class B product, in a domestic environment, this product may cause radio interference, in which case the user may be required to take adequate measures.

NCC 警語

經型式認證合格之低功率射頻電機，非經許可，公司、商號或使用者均不得擅自變更頻率、加大功率或變更原設計之特性及功能。

低功率射頻電機之使用不得影響飛航安全及干擾合法通信；經發現有干擾現象時，應立即停用，並改善至無干擾時方得繼續使用。

前項合法通信，指依電信法規定作業之無線電通信。

低功率射頻電機須忍受合法通信或工業、科學及醫療用電波輻射性電機設備之干擾。

GNU General Public License

Licensing information

This product includes copyrighted third-party software licensed under the terms of the GNU General Public License. Please see The GNU General Public License for the exact terms and conditions of this license. We include a copy of the GPL with every CD shipped with our product. All future firmware updates will also be accompanied with their respective source code. Please visit our web site for updated information. Note that we do not offer direct support for the distribution.

GNU GENERAL PUBLIC LICENSE

Version 2, June 1991

Copyright (C) 1989, 1991 Free Software Foundation, Inc.

59 Temple Place, Suite 330, Boston, MA 02111-1307 USA

Everyone is permitted to copy and distribute verbatim copies of this license document, but changing it is not allowed.

Preamble

The licenses for most software are designed to take away your freedom to share and change it. By contrast, the GNU General Public License is intended to guarantee your freedom to share and change free software--to make sure the software is free for all its users. This General Public License applies to most of the Free Software Foundation's software and to any other program whose authors commit to using it. (Some other Free Software Foundation software is covered by the GNU Library General Public License instead.) You can apply it to your programs, too.

When we speak of free software, we are referring to freedom, not price. Our General Public Licenses are designed to make sure that you have the freedom to distribute copies of free software (and charge for this service if you wish), that you receive source code or can get it if you want it, that you can change the software or use pieces of it in new free programs; and that you know you can do these things.

To protect your rights, we need to make restrictions that forbid anyone to deny you these rights or to ask you to surrender the rights. These restrictions translate to certain responsibilities for you if you distribute copies of the software, or if you modify it.

For example, if you distribute copies of such a program, whether gratis or for a fee, you must give the recipients all the rights that you have. You must make sure that they, too, receive or can get the source code. And you must show them these terms so they know their rights.

We protect your rights with two steps: (1) copyright the software, and (2) offer you this license which gives you legal permission to copy, distribute and/or modify the software.

Also, for each author's protection and ours, we want to make certain that everyone understands that there is no warranty for this free software. If the software is modified by someone else and passed on, we want its recipients to know that what they have is not the original, so that any problems introduced by others will not reflect on the original authors' reputations.

Finally, any free program is threatened constantly by software patents. We wish to avoid the danger that redistributors of a free program will individually obtain patent licenses, in effect making the program proprietary. To prevent this, we have made it clear that any patent must be licensed for everyone's free use or not licensed at all.

The precise terms and conditions for copying, distribution and modification follow.

Terms & conditions for copying, distribution, & modification

0. This License applies to any program or other work which contains a notice placed by the copyright holder saying it may be distributed under the terms of this General Public License. The "Program", below, refers to any such program or work, and a "work based on the Program" means either the Program or any derivative work under copyright law: that is to say, a work containing the Program or a portion of it, either verbatim or with modifications and/or translated into another language. (Hereinafter, translation is included without limitation in the term "modification".) Each licensee is addressed as "you".

Activities other than copying, distribution and modification are

not covered by this License; they are outside its scope. The act of running the Program is not restricted, and the output from the Program is covered only if its contents constitute a work based on the Program (independent of having been made by running the Program). Whether that is true depends on what the Program does.

1. You may copy and distribute verbatim copies of the Program's source code as you receive it, in any medium, provided that you conspicuously and appropriately publish on each copy an appropriate copyright notice and disclaimer of warranty; keep intact all the notices that refer to this License and to the absence of any warranty; and give any other recipients of the Program a copy of this License along with the Program.

You may charge a fee for the physical act of transferring a copy, and you may at your option offer warranty protection in exchange for a fee.

2. You may modify your copy or copies of the Program or any portion of it, thus forming a work based on the Program, and copy and distribute such modifications or work under the terms of Section 1 above, provided that you also meet all of these conditions:
 - a) You must cause the modified files to carry prominent notices stating that you changed the files and the date of any change.
 - b) You must cause any work that you distribute or publish, that in whole or in part contains or is derived from the Program or any part thereof, to be licensed as a whole at no charge to all third parties under the terms of this License.
 - c) If the modified program normally reads commands interactively when run, you must cause it, when started running for such interactive use in the most ordinary way, to print or display an announcement including an appropriate copyright notice and a notice that there is no warranty (or else, saying that you provide a warranty) and that users may redistribute the program under these conditions, and telling the user how to view a copy of this License. (Exception: if the

Program itself is interactive but does not normally print such an announcement, your work based on the Program is not required to print an announcement.)

These requirements apply to the modified work as a whole. If identifiable sections of that work are not derived from the Program, and can be reasonably considered independent and separate works in themselves, then this License, and its terms, do not apply to those sections when you distribute them as separate works. But when you distribute the same sections as part of a whole which is a work based on the Program, the distribution of the whole must be on the terms of this License, whose permissions for other licensees extend to the entire whole, and thus to each and every part regardless of who wrote it.

Thus, it is not the intent of this section to claim rights or contest your rights to work written entirely by you; rather, the intent is to exercise the right to control the distribution of derivative or collective works based on the Program.

In addition, mere aggregation of another work not based on the Program with the Program (or with a work based on the Program) on a volume of a storage or distribution medium does not bring the other work under the scope of this License.

3. You may copy and distribute the Program (or a work based on it, under Section 2) in object code or executable form under the terms of Sections 1 and 2 above provided that you also do one of the following:
 - a) Accompany it with the complete corresponding machine-readable source code, which must be distributed under the terms of Sections 1 and 2 above on a medium customarily used for software interchange; or,
 - b) Accompany it with a written offer, valid for at least three years, to give any third party, for a charge no more than your cost of physically performing source distribution, a complete machine-readable copy of the corresponding source code, to be distributed under the terms of Sections 1 and 2 above on a medium customarily used for software interchange; or,

- c) Accompany it with the information you received as to the offer to distribute corresponding source code. (This alternative is allowed only for noncommercial distribution and only if you received the program in object code or executable form with such an offer, in accord with Subsection b above.)

The source code for a work means the preferred form of the work for making modifications to it. For an executable work, complete source code means all the source code for all modules it contains, plus any associated interface definition files, plus the scripts used to control compilation and installation of the executable. However, as a special exception, the source code distributed need not include anything that is normally distributed (in either source or binary form) with the major components (compiler, kernel, and so on) of the operating system on which the executable runs, unless that component itself accompanies the executable.

If distribution of executable or object code is made by offering access to copy from a designated place, then offering equivalent access to copy the source code from the same place counts as distribution of the source code, even though third parties are not compelled to copy the source along with the object code.

4. You may not copy, modify, sublicense, or distribute the Program except as expressly provided under this License. Any attempt otherwise to copy, modify, sublicense or distribute the Program is void, and will automatically terminate your rights under this License. However, parties who have received copies, or rights, from you under this License will not have their licenses terminated so long as such parties remain in full compliance.
5. You are not required to accept this License, since you have not signed it. However, nothing else grants you permission to modify or distribute the Program or its derivative works. These actions are prohibited by law if you do not accept this License. Therefore, by modifying or distributing the Program (or any work based on the Program), you indicate your acceptance of this License to do so, and all its terms and conditions for copying, distributing or modifying the Program or works based on it.

6. Each time you redistribute the Program (or any work based on the Program), the recipient automatically receives a license from the original licensor to copy, distribute or modify the Program subject to these terms and conditions. You may not impose any further restrictions on the recipients' exercise of the rights granted herein. You are not responsible for enforcing compliance by third parties to this License.
7. If, as a consequence of a court judgment or allegation of patent infringement or for any other reason (not limited to patent issues), conditions are imposed on you (whether by court order, agreement or otherwise) that contradict the conditions of this License, they do not excuse you from the conditions of this License. If you cannot distribute so as to satisfy simultaneously your obligations under this License and any other pertinent obligations, then as a consequence you may not distribute the Program at all. For example, if a patent license would not permit royalty-free redistribution of the Program by all those who receive copies directly or indirectly through you, then the only way you could satisfy both it and this License would be to refrain entirely from distribution of the Program.

If any portion of this section is held invalid or unenforceable under any particular circumstance, the balance of the section is intended to apply and the section as a whole is intended to apply in other circumstances.

It is not the purpose of this section to induce you to infringe any patents or other property right claims or to contest validity of any such claims; this section has the sole purpose of protecting the integrity of the free software distribution system, which is implemented by public license practices. Many people have made generous contributions to the wide range of software distributed through that system in reliance on consistent application of that system; it is up to the author/donor to decide if he or she is willing to distribute software through any other system and a licensee cannot impose that choice.

This section is intended to make thoroughly clear what is believed to be a consequence of the rest of this License.

8. If the distribution and/or use of the Program is restricted in certain countries either by patents or by copyrighted interfaces, the original copyright holder who places the Program under this License may add an explicit geographical distribution limitation excluding those countries, so that distribution is permitted only in or among countries not thus excluded. In such case, this License incorporates the limitation as if written in the body of this License.

9. The Free Software Foundation may publish revised and/or new versions of the General Public License from time to time. Such new versions will be similar in spirit to the present version, but may differ in detail to address new problems or concerns.

Each version is given a distinguishing version number. If the Program specifies a version number of this License which applies to it and “any later version”, you have the option of following the terms and conditions either of that version or of any later version published by the Free Software Foundation. If the Program does not specify a version number of this License, you may choose any version ever published by the Free Software Foundation.

10. If you wish to incorporate parts of the Program into other free programs whose distribution conditions are different, write to the author to ask for permission.

For software which is copyrighted by the Free Software Foundation, write to the Free Software Foundation; we sometimes make exceptions for this. Our decision will be guided by the two goals of preserving the free status of all derivatives of our free software and of promoting the sharing and reuse of software generally.

NO WARRANTY

11 BECAUSE THE PROGRAM IS LICENSED FREE OF CHARGE, THERE IS NO WARRANTY FOR THE PROGRAM, TO THE EXTENT PERMITTED BY APPLICABLE LAW. EXCEPT WHEN OTHERWISE STATED IN WRITING THE COPYRIGHT HOLDERS AND/OR OTHER PARTIES PROVIDE THE PROGRAM "AS IS" WITHOUT WARRANTY OF ANY KIND, EITHER EXPRESSED OR IMPLIED, INCLUDING, BUT NOT LIMITED TO, THE IMPLIED WARRANTIES OF MERCHANTABILITY AND FITNESS FOR A PARTICULAR PURPOSE. THE ENTIRE RISK AS TO THE QUALITY AND PERFORMANCE OF THE PROGRAM IS WITH YOU. SHOULD THE PROGRAM PROVE DEFECTIVE, YOU ASSUME THE COST OF ALL NECESSARY SERVICING, REPAIR OR CORRECTION.

12 IN NO EVENT UNLESS REQUIRED BY APPLICABLE LAW OR AGREED TO IN WRITING WILL ANY COPYRIGHT HOLDER, OR ANY OTHER PARTY WHO MAY MODIFY AND/OR REDISTRIBUTE THE PROGRAM AS PERMITTED ABOVE, BE LIABLE TO YOU FOR DAMAGES, INCLUDING ANY GENERAL, SPECIAL, INCIDENTAL OR CONSEQUENTIAL DAMAGES ARISING OUT OF THE USE OR INABILITY TO USE THE PROGRAM (INCLUDING BUT NOT LIMITED TO LOSS OF DATA OR DATA BEING RENDERED INACCURATE OR LOSSES SUSTAINED BY YOU OR THIRD PARTIES OR A FAILURE OF THE PROGRAM TO OPERATE WITH ANY OTHER PROGRAMS), EVEN IF SUCH HOLDER OR OTHER PARTY HAS BEEN ADVISED OF THE POSSIBILITY OF SUCH DAMAGES.

END OF TERMS AND CONDITIONS

REACH

Complying with the REACH (Registration, Evaluation, Authorisation, and Restriction of Chemicals) regulatory framework, we published the chemical substances in our products at ASUS REACH website at

<http://csr.asus.com/english/REACH.htm>.

Copyright © 2010 ASUSTeK Computer Inc. All Rights Reserved.

No part of this manual, including the products and software described in it, may be reproduced, transmitted, transcribed, stored in a retrieval system, or translated into any language in any form or by any means, except documentation kept by the purchaser for backup purposes, without the express written permission of ASUSTeK Computer Inc. ("ASUS").

Product warranty or service will not be extended if: (1) the product is repaired, modified or altered, unless such repair, modification or alteration is authorized in writing by ASUS; or (2) the serial number of the product is defaced or missing.

ASUS PROVIDES THIS MANUAL "AS IS" WITHOUT WARRANTY OF ANY KIND, EITHER EXPRESS OR IMPLIED, INCLUDING BUT NOT LIMITED TO THE IMPLIED WARRANTIES OR CONDITIONS OF MERCHANTABILITY OR FITNESS FOR A PARTICULAR PURPOSE. IN NO EVENT SHALL ASUS, ITS DIRECTORS, OFFICERS, EMPLOYEES OR AGENTS BE LIABLE FOR ANY INDIRECT, SPECIAL, INCIDENTAL, OR CONSEQUENTIAL DAMAGES (INCLUDING DAMAGES FOR LOSS OF PROFITS, LOSS OF BUSINESS, LOSS OF USE OR DATA, INTERRUPTION OF BUSINESS AND THE LIKE), EVEN IF ASUS HAS BEEN ADVISED OF THE POSSIBILITY OF SUCH DAMAGES ARISING FROM ANY DEFECT OR ERROR IN THIS MANUAL OR PRODUCT.

SPECIFICATIONS AND INFORMATION CONTAINED IN THIS MANUAL ARE FURNISHED FOR INFORMATIONAL USE ONLY, AND ARE SUBJECT TO CHANGE AT ANY TIME WITHOUT NOTICE, AND SHOULD NOT BE CONSTRUED AS A COMMITMENT BY ASUS. ASUS ASSUMES NO RESPONSIBILITY OR LIABILITY FOR ANY ERRORS OR INACCURACIES THAT MAY APPEAR IN THIS MANUAL, INCLUDING THE PRODUCTS AND SOFTWARE DESCRIBED IN IT.

Products and corporate names appearing in this manual may or may not be registered trademarks or copyrights of their respective companies, and are used only for identification or explanation and to the owners' benefit, without intent to infringe.

Kontaktní informace společnosti ASUS

ASUSTeK COMPUTER INC.

Adresa	15 Li-Te Road, Peitou, Taipei, Taiwan 11259
Telefon	+886-2-2894-3447
Fax	+886-2-2890-7798
E-mail	info@asus.com.tw
Webové stránky	www.asus.com.tw

Technická podpora

Telefon	+86-21-38429911
Podpora online	support.asus.com

ASUS COMPUTER INTERNATIONAL (Amerika)

Adresa	800 Corporate Way, Fremont, CA 94539, USA
Telefon	+1-510-739-3777
Fax	+1-510-608-4555
Webové stránky	usa.asus.com

Technická podpora

Telefon	+1-812-282-2787
Fax technické podpory	+1-812-284-0883
Podpora online	support.asus.com

ASUS COMPUTER GmbH (Německo a Rakousko)

Adresa	Harkort Str. 21-23, D-40880 Ratingen, Germany
Fax	+49-2102-959911
Webové stránky	www.asus.de
Kontakt online	www.asus.de/sales

Technická podpora

Telefon (Součást)	+49-1805-010923*
Telefon (Systém/notebook/Eee/LCD)	+49-1805-010920*
Fax technické podpory	+49-2102-9599-11
Podpora online	support.asus.com

* EUR 0,14/min. z pevné sítě v Německu; EUR 0,42/min. z mobilního telefonu.

Manufacturer:	ASUSTeK Computer Inc. Tel: +886-2-2894-3447 Address: No. 150, LI-TE RD., PEITOU, TAIPEI 112, TAIWAN
Authorised representative in Europe:	ASUS Computer GmbH Address: HARKORT STR. 21-23, 40880 RATINGEN, GERMANY
Authorised distributors in Turkey:	BOGAZICI BIL GISAYAR SAN. VE TIC. A.S. Tel: +90 212 3311000 Address: AYAZAGA MAH. KEMERBURGAZ CAD. NO.10 AYAZAGA/ISTANBUL
	INDEX BILGISAYAR SISTEMLERI MUHENDISLIK SAN. VE TIC. A.S. Tel: +90 212 3312121 Address: AYAZAGA MAH. CENDERE YOLU NO.9 AYAZAGA/ ISTANBUL

EEE Yönetmeliğine Uygundur.