

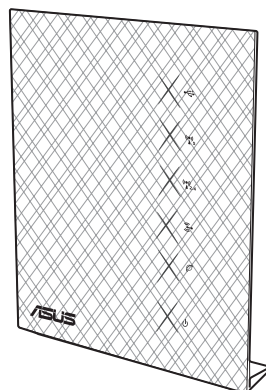
Manuale Utente

RT-N56U

Extreme Wireless N Router

Ultra Slim, True Dual Band and Gigabit Internet

Ultra-sottile ed elegante router dual-band con frequenza massima a 2.4GHz e 5GHz per trasmissioni simultanee in streaming HD wireless senza precedenti; ASUS AiDisk e Download Master integrati con supporto protocolli HTTP, FTP, SMB e BT per operazioni di download senza interruzioni; capacità di gestire 300.000 sessioni; tecnologia ASUS Green Network, con soluzione risparmio di energia sino al 70%.



ASUS[®]
Inspiring Innovation • Persistent Perfection

Prima Edizione
Giugno 2010 / I5815

Sommario

1	Generalità	4
	Contenuto della Confezione	4
	Descrizione del Router Wireless	4
2	Creazione di una Rete	5
	Requisiti	5
	Prima di Procedere	6
	Installazione del Router Wireless	7
	Connessione via Cavo (A)	7
	Connessione Wireless (B)	8
3	Configurazione tramite Interfaccia Grafica Web	9
	Accesso all'interfaccia grafica web	9
	Configurazione della Connessione a Internet	10
	QIS (Quick Internet Setup) con rilevazione automatica ...	10
	QIS (Quick Internet Setup) senza rilevazione automatica	13
	Il Router Wireless ASUS come Router Mobile 3.5G	14
	Configurazione delle Impostazioni di Protezione	
	Wireless	16
	Gestione Client di Rete	18
	Monitoraggio del Dispositivo USB	19
	Utilizzo del Router come UPnP Media Server	21
	Utilizzo di AiDisk per Configurare un Server FTP e le	
	Risorse di Rete	22
	EZQoS Bandwidth Management	24
	Configurazione Impostazioni Avanzate	26
	Configurazione Server DHCP	26
	Aggiornamento Firmware	28
	Impostazioni di Ripristino/Salvataggio/Caricamento	29
	Condivisione File di un Dispositivo di Archiviazione USB	30

Sommario

- Installazione Stampante di Rete35
- 4 **Utilità** 39
 - Device Discovery39
 - Firmware Restoration40
 - Download Master41
- 5 **Risoluzione dei Problemi** 45
 - Risoluzione dei Problemi45
 - Servizio ASUS DDNS49
 - Domande Frequenti (FAQ)49
- Appendice** 51
 - Comunicazioni.....51
 - GNU General Public License53
 - Contatti ASUS.....65

1 Generalità

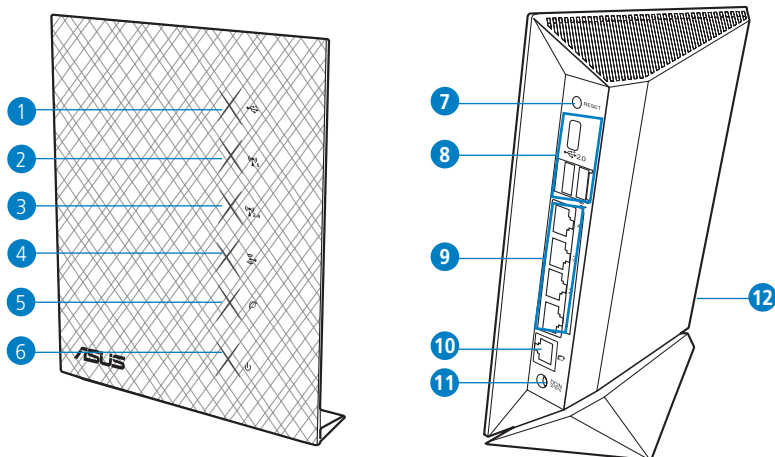
Contenuto della Confezione

- ✓ Router Wireless RT-N56U
- ✓ Adattatore di Corrente
- ✓ CD di Supporto (manuale, utilità)
- ✓ Cavo RJ45
- ✓ Guida Rapida



NOTA: In caso di articoli danneggiati o mancanti, contattare il rivenditore.

Descrizione del Router Wireless



- | | | |
|--------------|----------------------------|---|
| 1 LED USB | 5 LED Connessione Internet | 9 Porte LAN 1 ~ 4 |
| 2 LED 5GHz | 6 LED Alimentazione | 10 Porta WAN |
| 3 LED 2.4GHz | 7 Pulsante di Reset | 11 Porta ingresso alimentazione (DC-In) |
| 4 LED WAN | 8 Porte USB | 12 Pulsante WPS (sul lato destro) |

2 Creazione di una Rete

Requisiti

Per creare una rete, sono necessari uno o due computer, capaci di soddisfare i seguenti requisiti di sistema:

- Porta Ethernet RJ-45 (LAN) (10Base-T/100Base-TX/1000BaseTX)
- Capacità wireless IEEE 802.11 a/b/g/n
- Un servizio TCP/IP
- Browser web, come Internet Explorer, Firefox, Safari, oppure Google Chrome.



NOTE:

- Se il computer non integra capacità wireless, per realizzare la connessione alla rete, installare nel computer un adattatore WLAN IEEE 802.11 a/b/g/n.
 - Grazie alla tecnologia dual-band, il router wireless supporta contemporaneamente segnali wireless da 2.4GHz e da 5GHz per effettuare operazioni in rete, come la navigazione in internet o la lettura/scrittura di messaggi di posta elettronica, utilizzando la banda da 2.4GHz durante lo streaming di file audio/video ad alta definizione, quali film o musica, con banda da 5GHz.
 - Se si utilizza un solo computer con adattatore WLAN single band IEEE 802.11b/g/n, si può usare soltanto la banda 2.4GHz.
 - Se si utilizza un solo computer con adattatore WLAN dual band IEEE 802.11a/b/g/n, si può usare la banda 2.4GHz oppure la banda 5GHz.
 - Se si utilizzano due computer, entrambi con adattatori WLAN IEEE 802.11a/b/g/n, si può usare al tempo stesso sia la banda a 2.4GHz che quella a 5GHz.
-

Prima di Procedere



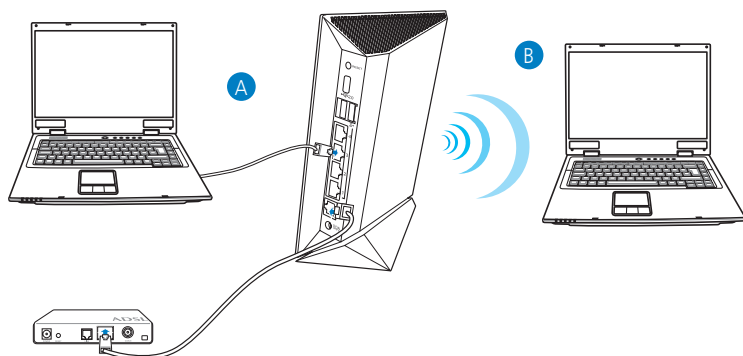
IMPORTANTE!

- I cavi Ethernet RJ-45 da utilizzare per collegare i dispositivi di rete non devono superare i 100 metri.
 - Per una trasmissione ottimale del segnale wireless fra il router wireless ed i dispositivi di rete ad esso collegati, assicurarsi di:
 - Collocare il router wireless in una posizione sufficientemente centrale da garantire la massima copertura del segnale senza fili per i dispositivi di rete.
 - Tenere il dispositivo lontano da oggetti metallici e dalla diretta luce del sole.
 - Tenere il dispositivo lontano da trasformatori, motori industriali, luci fluorescenti, forni a microonde, frigoriferi ed altri apparecchi industriali per evitare l'interferenza o la perdita del segnale.
-

Installazione del Router Wireless



IMPORTANTE! Per configurare il router wireless, è consigliabile utilizzare una connessione cablata, così da evitare problemi dovuti all'incertezza della connessione senza fili.



Connessione via Cavo (A)



NOTA: Il router wireless integra la funzione auto-crossover, pertanto la connessione via cavo può essere realizzata sia mediante cavo diretto che incrociato.

Per installare il router wireless mediante una connessione via cavo:

1. Accendere il router wireless e il modem.
2. Mediante un cavo RJ-45, collegare la porta WAN del router al modem.
3. Utilizzando un altro cavo RJ-45, collegare la porta LAN del router alla porta LAN del computer.

Connessione Wireless (B)

Per installare il router wireless mediante connessione senza fili:

1. Accendere il router wireless e il modem.
2. Utilizzando un cavo RJ-45, collegare la porta WAN del router al modem.
3. Installare nel computer un adattatore WLAN IEEE 802.11a/b/g/n.



NOTE:

- Per i dettagli sulla connessione di rete wireless, consultare il manuale utente dell'adattatore WLAN.
- Per configurare le impostazioni di protezione della rete, consultare la sezione **Configurazione delle Impostazioni di Protezione Wireless** in questo manuale.



IMPORTANTE! Se il router supporta la funzione 3G, si può utilizzare un adattatore 3.5G USB per convertire il router wireless in un router mobile. Per maggiori informazioni, consultare il paragrafo **Il Router Wireless ASUS come Router Mobile 3.5G** in questo manuale.

3 Configurazione tramite Interfaccia Grafica Web

Accesso all'interfaccia grafica web

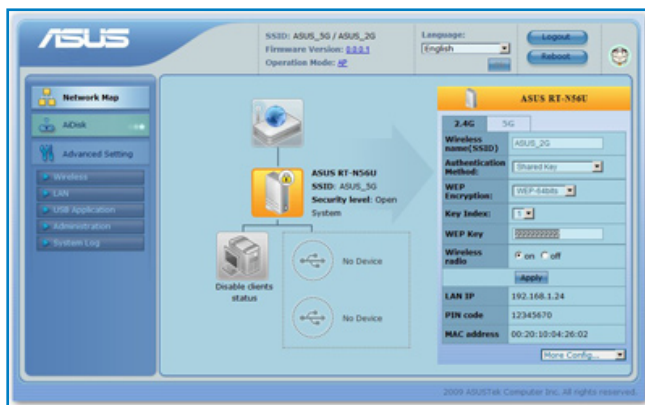
Il router wireless ASUS è dotato di un'intuitiva interfaccia grafica utente (GUI), che facilita la configurazione delle numerose funzionalità tramite un browser web, come Internet Explorer, Firefox, Safari o Google Chrome.

Per accedere all'interfaccia grafica web:

1. Digitare manualmente nel browser web l'indirizzo IP predefinito per il router wireless: 192.168.1.1
2. Alla pagina di accesso, inserire il nome utente (admin) e la password (admin) predefinita.



2. Si avvia l'interfaccia grafica web del router wireless per configurare le impostazioni wireless.



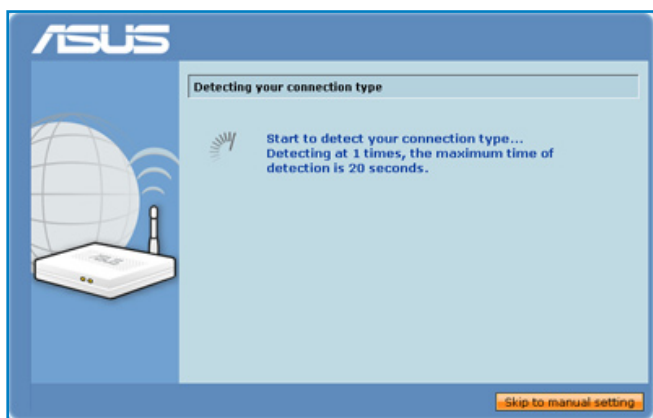
Configurazione della Connessione a Internet

QIS (Quick Internet Setup) con rilevazione automatica

La funzione QIS (Quick Internet Setup) guida nella configurazione della connessione a internet.

Per utilizzare QIS con rilevazione automatica:

1. Avviare un browser web.



2. Il router wireless rileva automaticamente il tipo di connessione dell'ISP, fra cui IP dinamico, PPPoE, PPTP, L2TP e IP statico. Inserire le informazioni necessarie per il tipo di connessione ISP.

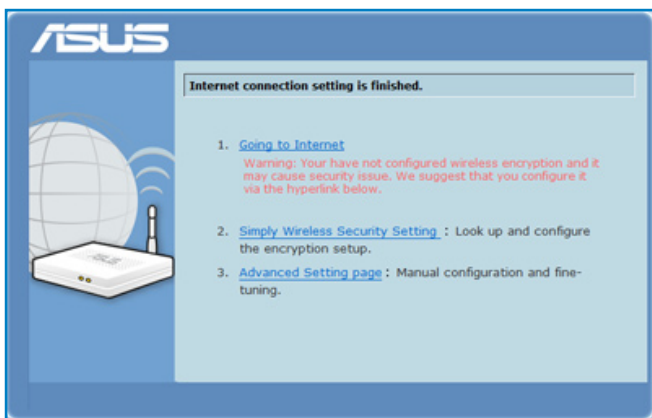


IMPORTANTE! Ricevere dall'ISP le informazioni necessarie sul tipo di connessione a internet.



NOTA: La rilevazione automatica del tipo di connessione avviene quando si configura il router wireless per la prima volta o quando si ripristinano le impostazioni di fabbrica.

3. La configurazione della connessione a internet è completata.



Selezionare una delle seguenti attività:

1. Navigazione in internet, conversazioni online o lettura/scrittura di messaggi di posta elettronica.

2. Simply Wireless Security Setting: Cliccare per visualizzare l'interfaccia grafica utente (GUI) web del router wireless per configurare le impostazioni di protezione wireless.



IMPORTANTE!

- Per impostazioni predefinite, la crittografia è impostata come disattivata e si utilizza l'autenticazione a sistema aperto. In questo modo, la rete non è protetta da accessi non autorizzati e da attacchi di hacker.
 - Si consiglia vivamente di configurare le impostazioni di protezione wireless. Per approfondimenti, consultare il paragrafo Configurazione delle Impostazioni di Protezione Wireless in questo manuale utente.
-

3. Pagina delle impostazioni avanzate: aprire questa pagina per configurare altre impostazioni wireless del router.

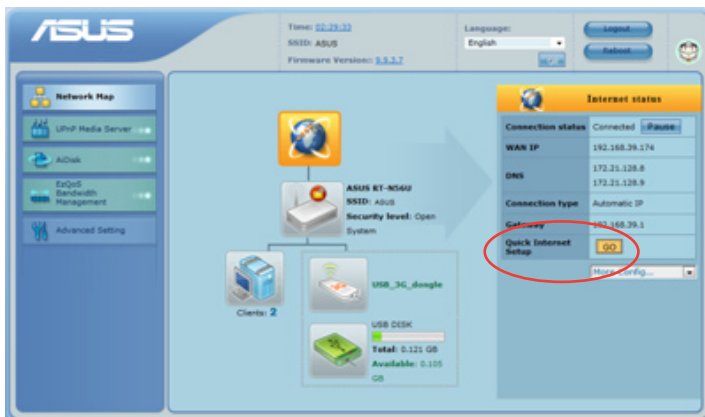


NOTA: Per la selezione delle opzioni 2 e 3, è necessario accedere all'interfaccia web. Per maggiori informazioni, consultare il paragrafo Accesso all'Interfaccia Grafica Web in questo manuale utente.

QIS (Quick Internet Setup) senza rilevazione automatica

Per utilizzare QIS senza rilevazione automatica:

1. In Internet status, premere GO nel campo Quick Internet Setup.



2. Selezionare uno dei seguenti tipi di connessione: IP dinamico, PPPoE, PPTP, L2TP e IP statico.
3. Cliccare "Apply all settings" per salvare le impostazioni.



IMPORTANTE! Ricevere dall'ISP le informazioni necessarie sul tipo di connessione a internet.

Il Router Wireless ASUS come Router Mobile 3.5G

Installare nel router wireless un adattatore USB 3.5G per utilizzare il dispositivo come router mobile e accedere facilmente a internet o condividere ovunque documenti con i client di rete wireless.



IMPORTANTE! Assicurarsi di aver sottoscritto un servizio internet mobile (3G/3.5G). Per informazioni, contattare l'ISP.



NOTE:

- L'adattatore USB 3.5G deve essere acquistato a parte.
 - Il modello di router wireless che avete acquistato potrebbe non supportare la funzione 3G.
-

Utilizzo di un Adattatore USB 3.5G sul Router Wireless

Per utilizzare un adattatore 3G sul router wireless:

1. Attivare l'adattatore USB 3.5G HSDPA.
2. Inserire l'adattatore USB 3.5G nella porta USB del computer e verificare se funziona la connessione a internet tramite l'adattatore.
3. Rimuovere l'adattatore USB 3.5G dal computer.
4. Mediante un cavo RJ-45, collegare il computer al router wireless.
5. Inserire l'adattatore USB 3.5G nella porta USB, sul lato posteriore del router wireless.
6. Configurare le impostazioni di connessione a Internet tramite l'interfaccia GUI web del router.



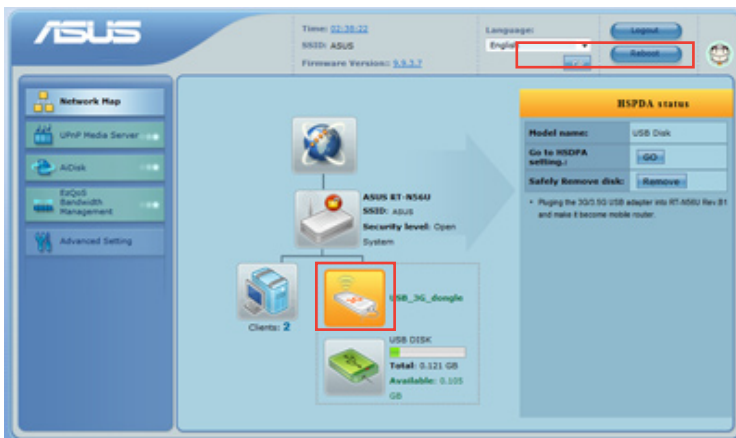
NOTA: Consultare il paragrafo successivo Configurazione Impostazioni di Connessione a Internet 3.5G in questo manuale utente.

Configurazione Impostazioni di Connessione a Internet 3.5G

Per configurare le impostazioni di connessione a internet 3.5G:

1. Digitare 192.168.1.1 nel browser web.
2. Sulla schermata di accesso, digitare nome utente predefinito (admin) e password predefinita (admin), quindi premere OK. Si avvia la GUI del router wireless.
3. Dal menu di navigazione, cliccare Network Map > USB_3G_dongle e in HSDPA status, premere GO.

In alternativa, cliccare Advanced Setting > USB Application dal menu di navigazione.



4. Dalla scheda HSDPA, eseguire le seguenti impostazioni:
 - Enable HSDPA: Selezionare Enable.
 - 3G/3.5G USB Adapter: Selezionare l'adattatore 3G USB.
 - Location: Selezionare il luogo dell'ISP.
 - ISP: Selezionare l'ISP.
 - APN service (optional): Digitare il nome del servizio APN.

- PIN: Digitare il codice PIN (Personal Identification Number).
- Dial Number: Digitare il numero di telefono.
- Username: Digitare il nome utente.
- Password: Digitare la password.



IMPORTANTE! Ricevere dall'ISP il nome del servizio APN, il codice PIN, numero di telefono, nome utente e password.

5. Cliccare Apply e sarà richiesta la configurazione delle impostazioni di rete wireless (impostazioni di protezione) tramite l'interfaccia grafica web del router wireless.

E' inoltre possibile navigare in internet o svolgere attività in internet, come le conversazioni online e la lettura/scrittura di messaggi di posta elettronica.

Configurazione delle Impostazioni di Protezione Wireless

Per proteggere la rete wireless da accessi non autorizzati, è necessario configurare le impostazioni di protezione.

A questo fine:

1. Digitare 192.168.1.1 nel browser web.
2. Sulla schermata di accesso, digitare il nome utente predefinito (admin) e la password predefinita (admin), quindi premere OK. Si avvia l'interfaccia grafica web del router wireless.
3. Sulla schermata Network Map, selezionare l'icona relativa allo stato del sistema per visualizzare le impostazioni di protezione wireless (SSID, livello di protezione e crittografia).

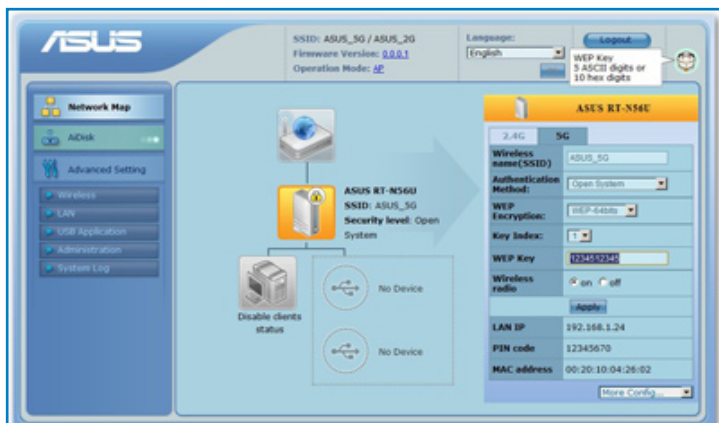


NOTA: Le impostazioni di protezione wireless possono differire per la banda 2.4GHz e la banda 5GHz.

Impostazioni di protezione per 2.4GHz



Impostazioni di protezione per 5GHz



4. Nel campo del nome Wireless (SSID), digitare un nome distintivo per la rete wireless.
5. Dall'elenco a discesa del livello di protezione, selezionare il metodo crittografico per la rete wireless.



IMPORTANTE! Lo standard IEEE 802.11n proibisce l'utilizzo di un elevato throughput con il protocollo WEP o WPA-TKIP come crittografia unicast. Con l'utilizzo di uno di questi metodi crittografici, la velocità di trasmissione dati si riduce a 54Mbps IEEE 802.11g.

6. Inserire la passkey di protezione.
7. Al termine, premere Apply.

Gestione Client di Rete

Per gestire i client di rete:

1. Avviare l'interfaccia grafica web del router wireless.
2. Sulla schermata Network Map, selezionare l'icona Client Status per visualizzare le informazioni sui client di rete.

The screenshot shows the ASUS wireless router web interface. The top bar displays the ASUS logo, Time (02:51:48), SSID (ASUS), and Firmware Version (9.5.3.7). The Language is set to English. The main navigation sidebar on the left includes Network Map, UPnP Media Server, A-Link, E-Link, and Advanced Setting. The central area shows the router's status, including the ASUS RT-N56U model, SSID (ASUS), and Security level (Open System). A red box highlights the Client status window, which contains a Client List table and a Blocked client list section.

Type	Name	LAN IP	Priority	Block
PC	JERRY'S_CHANG-PC...	192.168.1.2	Normal	<input type="checkbox"/>
user	user-NB	192.168.1.200	Normal	<input type="checkbox"/>

Blocked client list

Type	Name	LAN IP	MAC address	unblock
No data				

Refresh Apply

3. Nell'elenco dei client del campo Priority, si può impostare la priorità dei pacchetti per ciascun client come Normale, Alta o Bassa.
4. Per bloccare l'accesso di un client alla rete, selezionare il client e cliccare Block.
Per ripristinare l'accesso di un client alla rete, selezionare il client nell'elenco dei client bloccati e cliccare Unblock.

Monitoraggio del Dispositivo USB

Il Router Wireless ASUS è provvisto di due porte USB 2.0 per la connessione con dispositivi USB (dispositivi di archiviazione USB e stampanti USB) per monitorare l'ambiente di lavoro, condividere file e stampante con i client di rete.



NOTA: Per utilizzare questa funzione, inserire un dispositivo di archiviazione USB, come un disco rigido USB o un'unità flash USB, nella porta USB 2.0 sul pannello posteriore del router. Assicurarsi che il dispositivo di archiviazione USB sia formattato e partizionato correttamente. Consultare il sito internet ASUS all'indirizzo <http://www.asus.com> per la tabella di supporto file system HD.

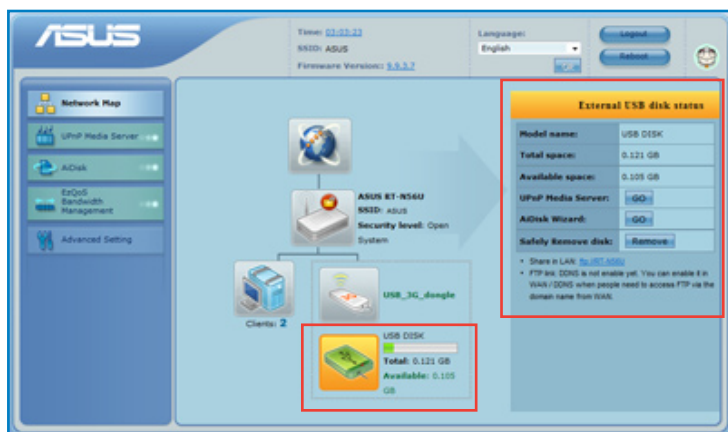


IMPORTANTE! E' innanzitutto necessario creare un account utente per consentire agli altri client di rete di accedere al dispositivo USB. Per approfondimenti, consultare il paragrafo Using the USB application in questo manuale.

Per monitorare il dispositivo USB:

1. Avviare l'interfaccia grafica web del router wireless.

2. Sulla schermata Network Map, selezionare l'icona USB Disk per visualizzare le informazioni sul dispositivo USB.



3. Nel campo UPnP Media Server, cliccare GO per consentire a dispositivi UPnP (Universal Plug and Play), come una PS3, l'accesso ai file multimediali nel disco USB.



NOTA: Per approfondimenti, consultare il paragrafo successivo Utilizzo del Router come UPnP Media Server in questo manuale.

4. Nel campo AiDisk Wizard, cliccare GO per impostare un server FTP per la condivisione di file in Internet.



NOTA: Per approfondimenti, consultare il paragrafo Utilizzo di AiDisk per Configurare un Server FTP e le Risorse di Rete in questo manuale.

Utilizzo del Router come UPnP Media Server

Il router wireless permette a dispositivi multimediali UPnP (Universal Plug and Play), come PS3 e XBox 360, di accedere a file multimediali dal disco USB collegato al router wireless.



NOTA: Prima di utilizzare la funzione di UPnP Media Server, installare sul dispositivo UPnP un adattatore wireless.

Per utilizzare il router come UPnP Server:

1. Cliccare UPnP Media Server dal menu di navigazione sul lato sinistro dello schermo.
2. Selezionare Enabled. Il router wireless è ora pronto per condividere i file multimediali salvati nel disco USB.



NOTA: Per i dettagli sulla connessione di un dispositivo UPnP al router wireless e sulle modalità di accesso ai file multimediali del disco USB, consultare il manuale utente del dispositivo UPnP.



IMPORTANTE! Per maggiori informazioni sulla condivisione di file/contenuti di un disco USB, consultare la sezione Condivisione File di un Dispositivo di Archiviazione USB in questo manuale.

Utilizzo di AiDisk per Configurare un Server FTP e le Risorse di Rete

AiDisk permette di configurare un server FTP e di condividere il contenuto di un disco USB con i client di rete.



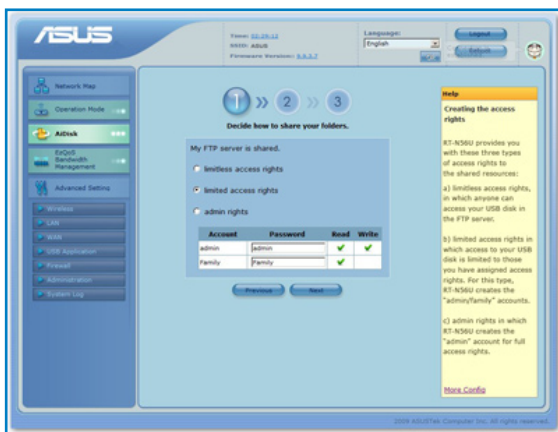
NOTA: Prima di utilizzare AiDisk, assicurarsi di aver inserito un disco USB nella porta USB del router wireless.

Per utilizzare AiDisk:

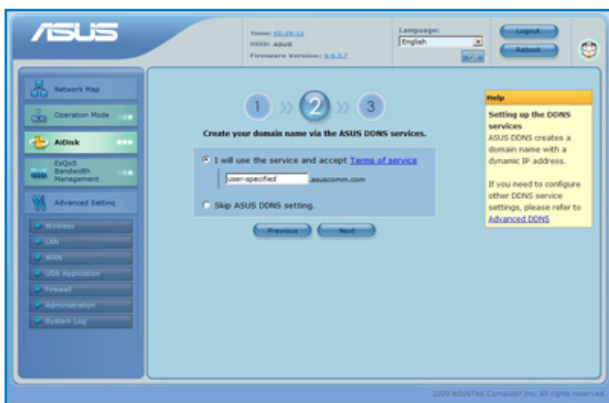
1. Cliccare AiDisk dal menu di navigazione sul lato sinistro dello schermo.
2. Dalla schermata Welcome to AiDisk wizard, premere Go.



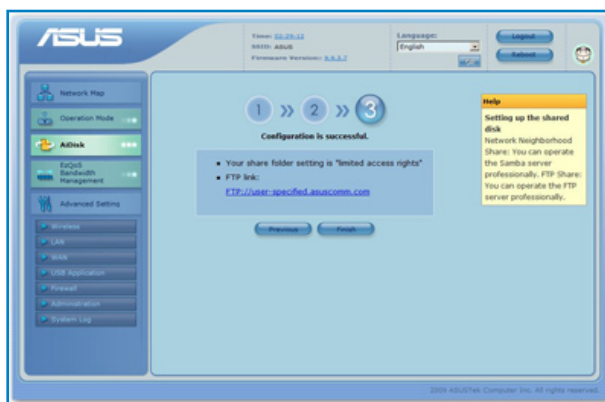
3. Selezionare i diritti di accesso da assegnare ai client che accedono ai dati condivisi.



4. Per creare il proprio dominio per il sito FTP tramite i servizi ASUS DDNS, selezionare "I will use the service and accept the Terms of service" e digitare il nome del dominio.
5. Premere Next per completare la configurazione.



5. Al termine, premere Finish.
6. Per accedere al sito FTP così creato, avviare un browser web oppure l'utilità di un client FTP di terze parti e digitare il link ftp (ftp://< nome dominio>) creato in precedenza.

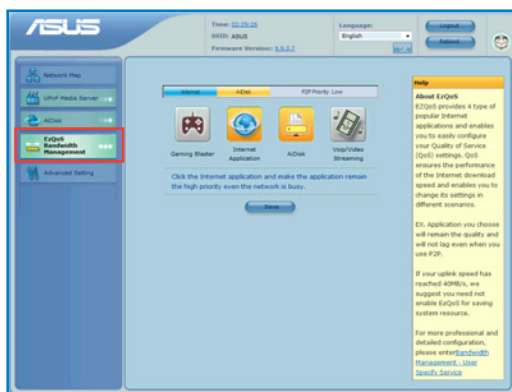


EZQoS Bandwidth Management





EZQoS Bandwidth Management permette di impostare la priorità di larghezza di banda e di gestire il traffico di rete.

Per impostare la priorità di larghezza di banda:

1. Cliccare EZQoS Bandwidth Management dal menu di navigazione sul lato sinistro dello schermo.



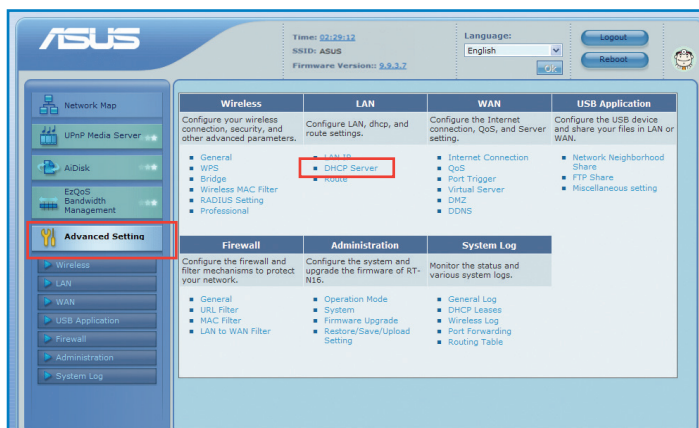
2. Cliccare su ciascuna di queste quattro applicazioni per impostare la priorità di larghezza di banda:

Icona	Descrizione
	Gaming Blaster Il router gestisce il traffico di gioco come prima priorità.
	Applicazione Internet Il router gestisce il traffico di posta elettronica, navigazione web ed di altre applicazioni internet come prima priorità.
	AiDisk Il router gestisce il traffico di download/upload dati da/a server FTP come prima priorità.
	Streaming Voip/Video Il router gestisce il traffico audio/video come prima priorità.

3. Cliccare Save per salvare le impostazioni di configurazione.

Configurazione Impostazioni Avanzate

Alla pagina Advanced Settings è possibile configurare le funzionalità avanzate del router wireless.



Configurazione Server DHCP

Nel router si può attivare la funzione di server DHCP, in modo che i client di rete possano ottenere automaticamente un indirizzo IP dal router.



NOTA: Il router wireless ASUS supporta sino a 253 indirizzi IP all'interno della rete.

Per configurare il server DHCP:

1. Cliccare Advanced Setting dal menu di navigazione sul lato sinistro dello schermo.
2. All'interno del menu LAN, cliccare DHCP Server.

LAN - DHCP Server	
RT-N56U supports up to 253 IP addresses for your local network. The IP address of a local machine can be assigned manually by the network administrator or obtained automatically from RT-N56U if the DHCP server is enabled.	
Enable the DHCP Server?	<input checked="" type="radio"/> Yes <input type="radio"/> No
RT-N56U's Domain Name:	<input type="text"/>
IP Pool Starting Address:	<input type="text" value="192.168.1.2"/>
IP Pool Ending Address:	<input type="text" value="192.168.1.254"/>
Lease Time:	<input type="text" value="86400"/>
Default Gateway:	<input type="text"/>

3. Nel campo Enable the DHCP Server? selezionare Yes.
4. Nel campo IP Pool Starting Address, digitare l'indirizzo IP iniziale.
5. Nel campo IP Pool Ending Address field, digitare l'indirizzo IP finale.
6. Nel campo Lease Time, digitare la scadenza degli indirizzi IP, in modo che il router wireless assegni automaticamente nuovi indirizzi IP ai client di rete.



IMPORTANTE!

- Per quanto riguarda l'indirizzo IP iniziale e finale del Pool, si consiglia di utilizzare:
- Indirizzo IP: 192.168.1.xxx (xxx può essere un numero compreso fra 2 e 254).
- L'indirizzo IP iniziale non deve essere maggiore dell'indirizzo IP finale.

Aggiornamento Firmware



NOTA: Scaricare il firmware più aggiornato, dal sito web ASUS, all'indirizzo: <http://www.asus.com>

Per aggiornare il firmware:

1. Cliccare Advanced Setting (Impostazioni Avanzate) dal menu di navigazione sul lato sinistro dello schermo.
2. Dal menu Administration (Amministrazione), cliccare Firmware Upgrade (Aggiornamento Firmware).
3. Nel campo New Firmware File (Nuovo File Firmware), cliccare Browse (Sfoglia) per individuare il nuovo firmware nel computer.
4. Cliccare Upload (Invia). L'operazione richiede circa tre minuti.

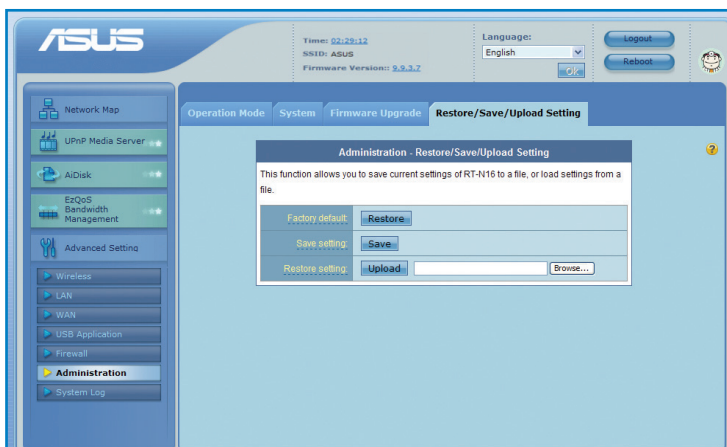


NOTA: Se l'aggiornamento non riesce, il router wireless entra automaticamente in modalità di emergenza e l'indicatore di alimentazione a LED del pannello frontale lampeggia lentamente. Per ripristinare il sistema, utilizzare l'utilità Firmware Restoration.

Impostazioni di Ripristino/Salvataggio/Caricamento

Per ripristinare/salvare/caricare le impostazioni:

1. Cliccare Advanced Setting (Impostazioni Avanzate) dal menu di navigazione sul lato sinistro della schermata.



2. Dal menu Administration (Amministrazione), cliccare Restore/Save/Upload Setting (Ripristina/Salva/Carica Impostazioni).
3. Selezionare le operazioni da eseguire:
 - Per ripristinare le impostazioni di fabbrica, cliccare Restore (Ripristina), e poi premere OK dal messaggio di conferma.
 - Per salvare le attuali impostazioni del sistema, cliccare Save (Salva), nella finestra di download del file, per salvare il file di sistema nel percorso preferito.
 - Per ripristinare le precedenti impostazioni del sistema, cliccare Browse (Sfoglia) per individuare il file di sistema da ripristinare e poi cliccare Upload.

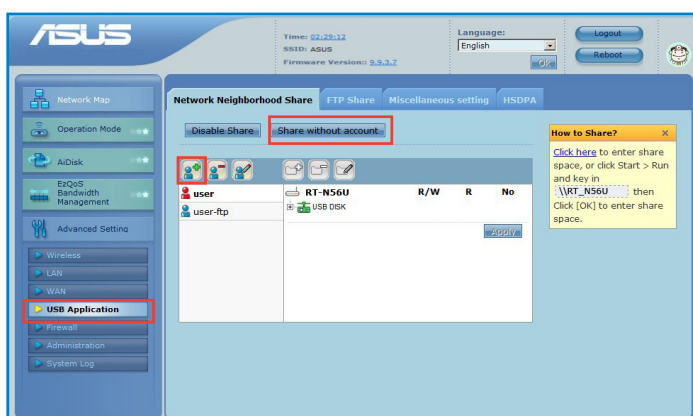
Condivisione File di un Dispositivo di Archiviazione USB


Creazione di un Account Utente

Prima di poter condividere file o dati nel dispositivo di archiviazione USB, è necessario creare un account utente.

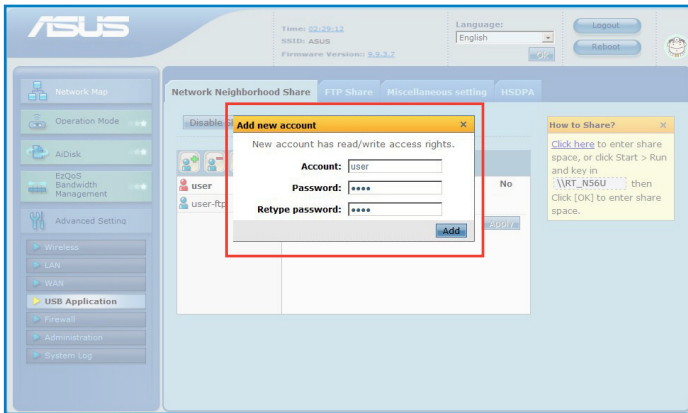
Per creare un account utente:

1. Cliccare Advanced Setting (Impostazioni Avanzate) > USB Application dal menu di navigazione sul lato sinistro dello schermo.



2. Cliccare Share with account (Condividi con account) e premere OK per attivare la funzione di condivisione.
3. Cliccare sull'icona Aggiungi account .

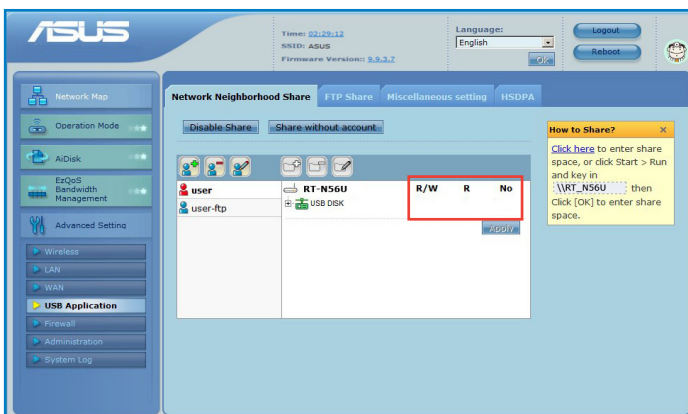
4. Nei campi Account e Password, digitare il nome e la password del client/computer nella rete. Ridigitare la password per conferma. Cliccare Add (Aggiungi) per aggiungere l'account all'elenco.



Assegnazione dei Diritti di Accesso

Per assegnare i diritti di accesso:

1. Cliccare Advanced Setting > USB Application dal menu di navigazione sul lato sinistro dello schermo.
2. Selezionare l'account a cui assegnare i diritti di accesso.



3. Dall'elenco cartelle file,selezionare il tipo di diritti di accesso da assegnare a specifiche cartelle file:
 - RW: Selezionare questa opzione per assegnare l'accesso read/write (Lettura/Scrittura) ad una specifica cartella file.
 - R: Selezionare questa opzione per assegnare l'accesso Read Only (Sola Lettura) ad una specifica cartella file.
 - No: Selezionare questa opzione se non si intende condividere una specifica cartella file.
4. Cliccare Apply (Applica) per applicare le modifiche.
5. Dalla scheda Miscellaneous setting, impostare Work Group su WORKGROUP per abilitare tutti i computer all'interno di WORKGROUP all'accesso al dispositivo di archiviazione USB del router wireless.
6. Avviare Risorse del Computer da un computer collegato al router wireless.Cliccare "View work group computers" per visualizzare il router wireless router nella categoria Workgroup. Tutti i file sul dispositivo di archiviazione USB sono ora condivisi fra i computer della rete.

Condivisione File tramite il Server FTP

Il router wireless ASUS consente di condividere i file del dispositivo di archiviazione USB con i computer della LAN o in internet tramite il server FTP.



IMPORTANTE! Per utilizzare questa funzione, si deve inserire un dispositivo di archiviazione USB, come un disco rigido o un'unità flash USB, nella porta USB2.0 sul lato posteriore del router. Assicurarsi che il dispositivo USB sia formattato e partizionato correttamente. Consultare il sito web ASUS, all'indirizzo <http://www.asus.com> per la tabella di supporto file system HD.

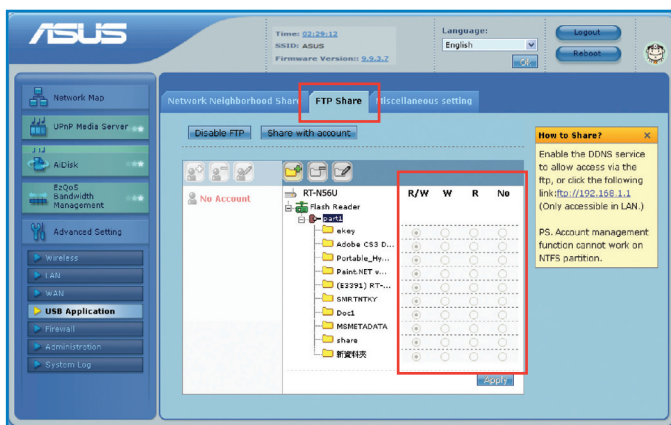
Per condividere file via server FTP:

1. Assicurarsi di aver impostato il server FTP tramite AiDisk.



NOTA: Per ulteriori dettagli, consultare la sezione Utilizzo di AiDisk per un Server FTP e Configurazione Risorse di Rete in questo manuale.

2. Attivare il servizio DDNS per l'accesso al server FTP. A questo fine, attenersi alla seguente procedura:
 - a. Dal menu di navigazione, cliccare Advanced > WAN > scheda DDNS.
 - b. Nel campo Enable the DDNS Client?, selezionare Yes.
 - c. Digitare il nome utente o l'indirizzo di posta elettronica e la Password o la chiave DDNS.
 - d. Digitare il nome Host. Il formato deve essere xxx.asuscomm.com, dove xxx rappresenta il proprio nome host.
 - e. Al termine, cliccare Apply.
3. Dal menu di navigazione, cliccare Advanced Setting > USB Application > scheda FTP Share e selezionare l'account a cui assegnare i diritti di accesso.



4. Dall'elenco cartelle file,selezionare il tipo di diritti di accesso da assegnare a specifiche cartelle file:
 - R/W: Selezionare questa opzione per assegnare l'accesso read/write (Lettura/Scrittura) ad una specifica cartella file.
 - W: Selezionare questa opzione per assegnare l'accesso Write Only (Sola scrittura) ad una specifica cartella file.
 - R: Selezionare questa opzione per assegnare l'accesso Read Only (Sola Lettura) ad una specifica cartella file.
 - No: Selezionare questa opzione se non si intende condividere una specifica cartella file.
5. Cliccare Apply per applicare le modifiche.
6. Per accedere al server FTP, digitare il link ftp ftp:/<nomehost>. asuscomm.com, nome utente e password sul browser web o su un'utilità FTP di terze parti.

Installazione Stampante di Rete

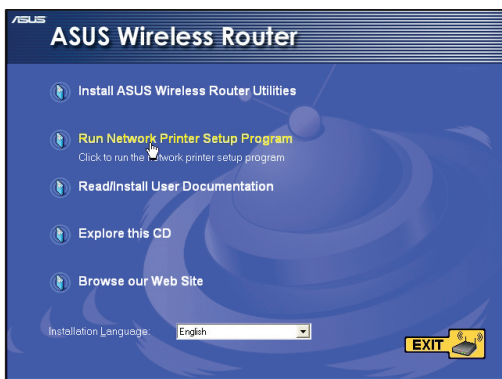
Utilizzare l'utilità Network Printer Setup per installare una stampante USB sul router wireless e consentire ai client di rete di accedere alla stampante USB.



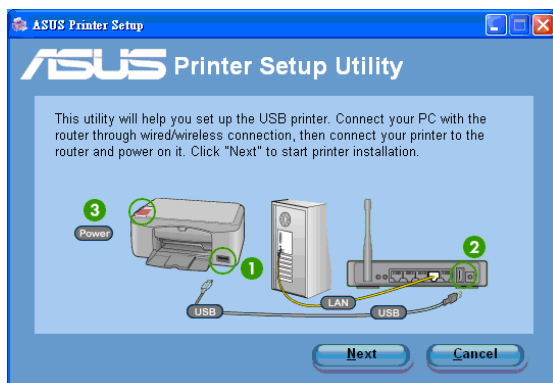
NOTA: Per controllare la compatibilità della stampante USB con il router wireless ASUS, visitare il sito web ASUS, all'indirizzo www.asus.com e cliccare Products > Networks > Printer Support List.

Per installare la stampante USB:

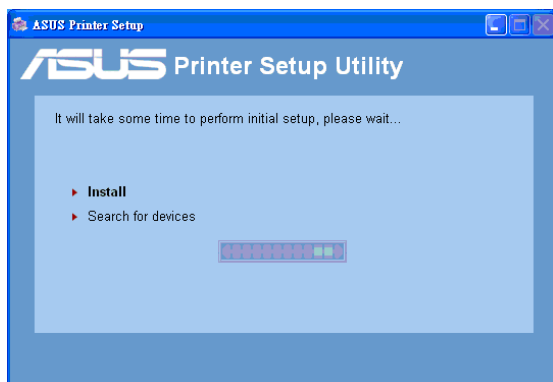
1. Avviare ASUS Wireless Utilities dal CD di supporto, quindi cliccare Run Network Printer Setup Program.



2. Seguire le istruzioni sullo schermo per l'installazione dell' hardware, quindi cliccare Next.



3. Attendere alcuni minuti il termine dell'installazione delle utilità e della ricerca dei dispositivi. Cliccare Next.



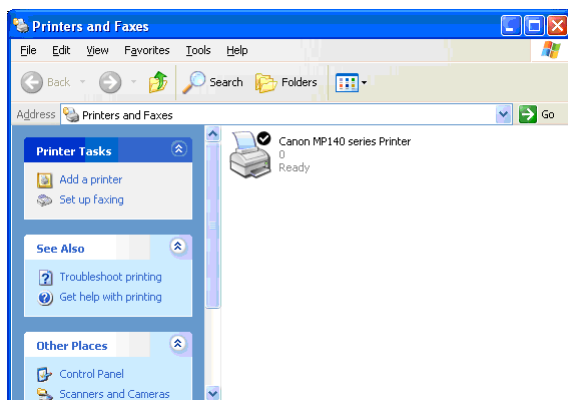
4. Al termine, premere Finish.



5. Seguire le istruzioni del sistema operativo Windows® per installare il driver della stampante.



6. Al termine dell'operazione, i client di rete possono utilizzare la stampante.



4 Utilità



NOTA:

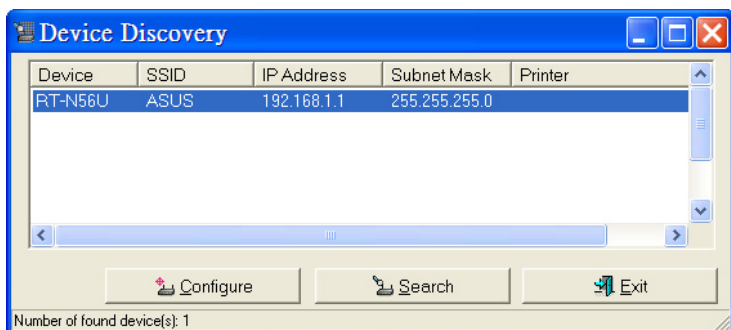
- Installare le utilità del router wireless dal CD di supporto, fornito in dotazione.
- Se è disattivata la funzione di esecuzione automatica, eseguire run setup.exe dalla cartella principale del CD di supporto.

Device Discovery

Device Discovery è un'utilità WLAN ASUS, che rileva un dispositivo, come il router wireless ASUS e ne rende possibile la configurazione.

Per avviare l'utilità Device Discovery:

- Dal desktop del computer, cliccare Start > Tutti i Programmi > ASUS Utility > RT-N56U Wireless Router > Device Discovery.



Firmware Restoration

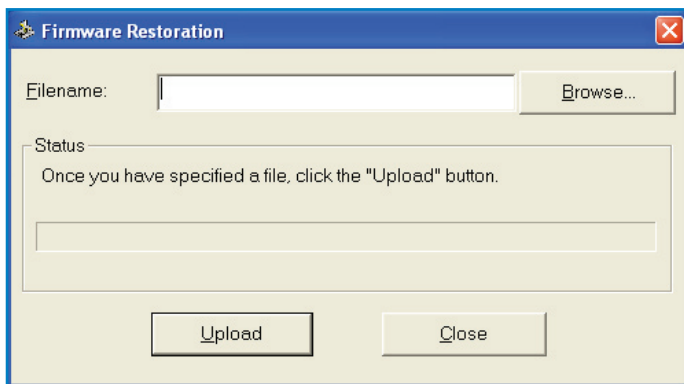
Firmware Restoration è un'utilità capace di cercare un router wireless ASUS, in cui non sia riuscito il processo di aggiornamento del firmware, e quindi di ripristinare o ricaricare il firmware specificato. Il processo richiede tre-quattro minuti.



IMPORTANTE! Prima di utilizzare l'utilità Firmware Restoration, attivare la modalità di emergenza.

Per attivare la modalità di emergenza ed usare l'utilità Firmware Restoration:

1. Staccare il router wireless dalla sorgente di alimentazione.
2. Tenere premuto il pulsante di ripristino, situato sul pannello posteriore, e, nello stesso tempo, collegare di nuovo il router wireless alla sorgente di alimentazione. Rilasciare il pulsante di ripristino quando il LED dell'alimentazione, sul pannello frontale, inizia a lampeggiare lentamente, per indicare l'attivazione della modalità di emergenza.
3. Dal desktop del computer, cliccare:
Start > Tutti i Programmi > ASUS Utility RT-N56U Wireless Router > Firmware Restoration.



4. Specificare un file firmware e poi premere **Upload**.



NOTA: Questa non è un'utilità di upgrade del firmware e non può essere utilizzata su un Router Wireless ASUS in funzione. I normali upgrade per firmware devono essere effettuati tramite l'interfaccia web. Consultare il capitolo 3: Configurazione tramite Interfaccia Grafica Web per ulteriori informazioni.

Download Master

Download Master è un'utilità per organizzare i processi di download HTTP, FTP e BT (BitTorrent).

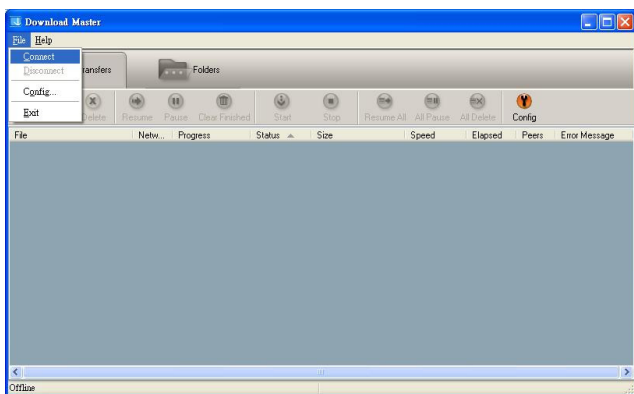
Utilizzo di Download Master



NOTA: Per utilizzare questa funzione, è necessario inserire un dispositivo di archiviazione USB, tipo un disco rigido USB o un'unità flash USB, nella porta USB 2.0 sul pannello posteriore del router wireless. Assicurarsi che il dispositivo di archiviazione USB sia formattato e partizionato correttamente. Visitare il sito ASUS, all'indirizzo: www.asus.com per consultare la tabella supporto file system per Hard Disk.

Per utilizzare Download Master:

1. Avviare Download Master da Start > Tutti i Programmi > ASUS Utility > RT-N56U Wireless Router > Download Master.
2. Cliccare File > Connect per la connessione al router wireless.



3. Seguire le istruzioni sottostanti per organizzare i processi di download da eseguire.

Download con HTTP

Per eseguire il download con HTTP, operare in uno dei seguenti modi:

- Con il tasto di destra del mouse, cliccare sul link del download sulla pagina web page e selezionare **Download using ASUS Download**.
- Con il tasto di destra del mouse, cliccare sul link del download sulla pagina web e selezionare **Properties**. Copiare l'indirizzo del download (URL).



NOTE:

- Alla selezione di **Download using ASUS Download**, il processo di download viene aggiunto all'elenco **Transfer**. Le barre blu indicano la progressione dei processi di download.
- Se si copia l'indirizzo del download, premere il pulsante Assign (Assegna) nell'utilità. Incollare l'indirizzo nella casella Getting File From (Ricevi file da), selezionare HTTP da options (Opzioni), e premere il pulsante Download per iniziare.

Download con FTP

Premere il pulsante **Assign** (Assegna) di Download Master e selezionare **FTP** nel campo **Options** (Opzioni). Digitare indirizzo del sito FTP, numero della porta, Nome Utente e Password. Premere **Download** per iniziare.



The 'Add FTP' dialog box has a title bar with a close button. It contains three radio buttons: 'HTTP', 'FTP' (which is selected), and 'BT'. Below them is a text field labeled 'Getting File From:' containing the URL 'ftp://ftp.nctu.edu.tw/GNU/tftp/plone-helpers/tst-plone.tar.bz2.asc.g'. There are three more text fields: 'Port:' with '21', 'User Name:' with 'anonymous', and 'Password:' with 'anonymous'. At the bottom are 'OK' and 'Cancel' buttons.

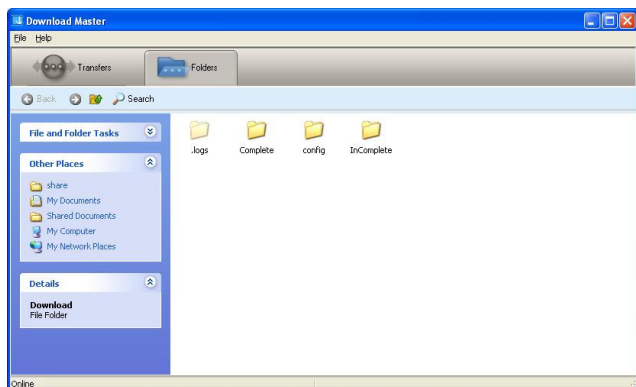
Download con BT

Salvare il seed BT sul computer. Premere il pulsante **Assign** (Assegna) di Download Master e selezionare **BT** nel campo **Options** (Opzioni). Premere **Browser** per individuare il file e cliccare Download per iniziare.



The 'Add BT' dialog box has a title bar with a close button. It contains three radio buttons: 'HTTP', 'FTP', and 'BT' (which is selected). To the right of the 'BT' radio button is a 'Browser' button. Below them is a text field labeled 'Getting File From:' containing the path 'C:\OFFFan\Maplesnow\one_piece\450\RMVB1.torrent'. There are three more text fields: 'Port:' with '21', 'User Name:', and 'Password:'. At the bottom are 'OK' and 'Cancel' buttons.

3. Premere il pulsante **Folder** per visualizzare il file di download. Aprire la cartella **Complete** per visualizzare o copiare i file con download completato sul disco rigido. I processi incompleti sono salvati nella cartella **InComplete**.



5 Risoluzione dei Problemi



NOTA: In caso di problemi non menzionati in questo capitolo, contattare l'Assistenza Tecnica ASUS.

Risoluzione dei Problemi

Impossibile accedere al browser web per la configurazione del router.

1. Avviare un browser web e cliccare **Strumenti > Opzioni Internet...**
2. In File Internet Temporanei, cliccare **Rimuovi Cookie...** e **Rimuovi File...**

Il client non riesce a stabilire una connessione wireless con il router.

Fuori Raggio:

- Collocare il router in posizione più vicina al client wireless.
- Tentare di modificare le impostazioni dei canali.

Autenticazione:

- Utilizzare la connessione via cavo per la connessione con il router.
- Controllare le impostazioni di protezione wireless.
- Premere il pulsante di ripristino, sul pannello posteriore, per oltre cinque secondi.

Impossibile Rilevare il Router:

- Premere il pulsante di ripristino, sul pannello posteriore, per oltre cinque secondi.
- Controllare le impostazioni dell'adattatore wireless, come le impostazioni SSID e di crittografia.

Impossibile Accedere a Internet tramite l'adattatore Wireless LAN

- Spostare il router in una posizione più vicina al client wireless.
- Verificare che l'adattatore wireless sia connesso al corretto router wireless.
- Verificare che il canale wireless utilizzato sia conforme ai canali disponibili nella zona/paese.
- Verificare le impostazioni crittografiche.
- Verificare che la connessione ADSL o via cavo sia corretta.
- Riprovare con un altro cavo Ethernet.

Impossibile Accedere a Internet

- Controllare gli indicatori di stato sul modem ADSL e sul Router Wireless.
- Verificare che il LED WAN sul Router Wireless sia ACCESO. Se il LED è SPENTO, sostituire il cavo e riprovare.

Quando la spia "Link" del Modem ADSL è ACCESA (non lampeggiante), significa che è possibile accedere a Internet.

- Riavviare il computer.
- Consultare la Guida Rapida del router wireless e riconfigurare le impostazioni.
- Controllare che il LED WAN del router wireless sia acceso.
- Controllare le impostazioni di crittografia wireless.
- Controllare se il computer è in grado di ricevere l'indirizzo IP (sia via rete cablata che non cablata).
- Assicurarci che il browser Web sia configurato per appoggiarsi alla LAN locale e non ad un server proxy.

Se la spia "LINK" ADSL lampeggia in continuazione o è sempre spenta, è impossibile accedere a Internet - il Router non riesce a stabilire una connessione con la rete ADSL.

- Assicurarsi che i cavi siano tutti correttamente collegati.
- Disconnettere il cavo di alimentazione dal modem ADSL o via cavo, attendere alcuni minuti, e poi riconnetterlo.
- Se la spia ADSL continua a lampeggiare o ad essere SPENTA, contattare il fornitore del servizio ADSL.

Il nome di rete o le chiavi di crittografia sono state dimenticate.

- Tentare di impostare la connessione via cavo e riconfigurare la codificazione wireless.
- Premere il pulsante di ripristino, sul pannello posteriore del router wireless, per oltre cinque secondi.

Come ripristinare le impostazioni predefinite del sistema?

- Premere il pulsante di ripristino, sul pannello posteriore del router wireless, per oltre cinque secondi.
- Consultare il paragrafo Impostazioni di Ripristino/Salvataggio/Caricamento nel Capitolo 3 di questo manuale utente.

Di seguito, sono elencate le impostazioni di fabbrica:

User Name:	admin
Password:	admin
Enable DHCP:	Yes (if WAN cable is plugged in)
IP address:	192.168.1.1
Domain Name:	(Blank)
Subnet Mask:	255.255.255.0
DNS Server 1:	192.168.1.1
DNS Server 2:	(Blank)
SSID:	ASUS

Impossibile accedere a Internet con il router wireless ASUS come router mobile (con connessione sia cablata che wireless).

- Verificare che l'adattatore 3G USB sia supportato, visitando il sito internet ASUS all'indirizzo: www.asus.com.
- Scaricare il firmware più recente del router dal sito internet ASUS (www.asus.com) ed aggiornare il router.
- Verificare di aver attivato correttamente l'adattatore 3G USB. Collegarlo direttamente ad un computer e testare la connessione a internet.
- Verificare che l'ISP fornisca in loco la necessaria copertura del segnale.
- Verificare di aver configurato correttamente le impostazioni HSDPA.

Impossibile accedere a Internet con il router wireless ASUS come router mobile (connessione wireless).

- Controllare l'SSID del router ed assicurarsi di tentare la connessione con la rete giusta.
- Controllare le impostazioni di protezione del router ed assicurarsi che siano uguali a quelle del dispositivo.
- Spostare il router in una posizione più alta.
- Spostare il dispositivo più vicino al router.

Servizio ASUS DDNS

RT-N56U supporta il servizio ASUS DDNS. Quando si scambiano i dispositivi presso il Centro Assistenza, se è stato registrato il servizio ASUS DDNS e si desidera mantenere il nome di dominio originale, è obbligatorio il trasferimento dei dati. Per ulteriori informazioni, contattare direttamente il Centro Assistenza.



NOTE:

- In assenza di attività nel dominio – come ad esempio la riconfigurazione del router o l'accesso al nome dominio registrato – entro 90 giorni, il sistema elimina automaticamente le informazioni registrate.
- In caso di problemi o difficoltà nell'uso del dispositivo, contattare il Centro Assistenza.

Domande Frequenti (FAQ)

1. Le informazioni registrate andranno perse o registrate da altri?

Se le informazioni registrate non vengono aggiornate per 90 giorni, il sistema elimina automaticamente le informazioni registrate e il nome del dominio potrà essere registrato da altri.

2. Non ho registrato ASUS DDNS per il router che ho acquistato sei mesi fa. Posso ancora registrarlo?

Sì, è ancora possibile registrare il servizio ASUS DDNS per il router. Il servizio DDNS è integrato nel router, pertanto è possibile registrare il servizio ASUS DDNS in qualsiasi momento. Prima della registrazione, fare clic su **Query** (Richiesta) per verificare se il nome dell'host è stato registrato o meno. Altrimenti, il sistema registra automaticamente il nome.

3. Ho registrato il nome del dominio ed ha funzionato correttamente fino a quando alcuni miei amici mi hanno informato che non riuscivano ad accedere al nome del mio dominio.

Controllare quanto segue:

- 1.Che internet funzioni correttamente.
- 2.Che il server DNS funzioni correttamente.
- 3.La data dell'ultimo aggiornamento del nome del dominio.

Se persistono i problemi con l'accesso al nome del dominio, contattare il Centro Assistenza.

4. Posso registrare due nomi dominio per accedere separatamente al server http e a ftp?

No, non è possibile. È possibile registrare solamente un nome dominio per router. Utilizzare il port mapping per applicare la protezione alla rete.

5. Dopo aver riavviato il router, perché vedo IP WAN diversi in MS DOS e nella pagina di configurazione del router?

È normale. L'intervallo di tempo tra il server DNS ISP e ASUS DDNS dà luogo a un diverso IP WAN in MS DOS e nella pagina di configurazione del router. Diversi ISP possono avere differenti intervalli di tempo per l'aggiornamento dell'IP.

6. Il servizio ASUS DDNS è gratuito o è solo una versione dimostrativa?

Il servizio ASUS DDNS è un servizio gratuito integrato in molti router ASUS. Controllare se il router ASUS supporta il servizio ASUS DDNS.

Appendice

Comunicazioni

Federal Communications Commission Statement

This device complies with Part 15 of the FCC Rules. Operation is subject to the following two conditions:

- This device may not cause harmful interference.
- This device must accept any interference received, including interference that may cause undesired operation.

This equipment has been tested and found to comply with the limits for a class B digital device, pursuant to part 15 of the FCC Rules. These limits are designed to provide reasonable protection against harmful interference in a residential installation.

This equipment generates, uses and can radiate radio frequency energy and, if not installed and used in accordance with the instructions, may cause harmful interference to radio communications. However, there is no guarantee that interference will not occur in a particular installation. If this equipment does cause harmful interference to radio or television reception, which can be determined by turning the equipment off and on, the user is encouraged to try to correct the interference by one or more of the following measures:

- Reorient or relocate the receiving antenna.
- Increase the separation between the equipment and receiver.
- Connect the equipment into an outlet on a circuit different from that to which the receiver is connected.
- Consult the dealer or an experienced radio/TV technician for help.



Caution: Any changes or modifications not expressly approved by the party responsible for compliance could void the user's authority to operate the equipment.

Prohibition of Co-location

This device and its antenna(s) must not be co-located or operating in conjunction with any other antenna or transmitter

Safety Information

To maintain compliance with FCC's RF exposure guidelines, this equipment should be installed and operated with minimum distance 20cm between the radiator and your body. Use on the supplied antenna.

Declaration of Conformity for R&TTE directive 1999/5/EC

Essential requirements – Article 3

Protection requirements for health and safety – Article 3.1a

Testing for electric safety according to EN 60950-1 has been conducted. These are considered relevant and sufficient.

Protection requirements for electromagnetic compatibility – Article 3.1b

Testing for electromagnetic compatibility according to EN 301 489-1 and EN 301 489-17 has been conducted. These are considered relevant and sufficient.

Effective use of the radio spectrum – Article 3.2

Testing for radio test suites according to EN 300 328- 2 has been conducted. These are considered relevant and sufficient.

CE Mark Warning

This is a Class B product, in a domestic environment, this product may cause radio interference, in which case the user may be required to take adequate measures.

GNU General Public License

Licensing information

This product includes copyrighted third-party software licensed under the terms of the GNU General Public License. Please see The GNU General Public License for the exact terms and conditions of this license. We include a copy of the GPL with every CD shipped with our product. All future firmware updates will also be accompanied with their respective source code. Please visit our web site for updated information. Note that we do not offer direct support for the distribution.

GNU GENERAL PUBLIC LICENSE

Version 2, June 1991

Copyright (C) 1989, 1991 Free Software Foundation, Inc.

59 Temple Place, Suite 330, Boston, MA 02111-1307 USA

Everyone is permitted to copy and distribute verbatim copies of this license document, but changing it is not allowed.

Preamble

The licenses for most software are designed to take away your freedom to share and change it. By contrast, the GNU General Public License is intended to guarantee your freedom to share and change free software--to make sure the software is free for all its users. This General Public License applies to most of the Free Software Foundation's software and to any other program whose authors commit to using it. (Some other Free Software Foundation software is covered by the GNU Library General Public License instead.) You can apply it to your programs, too.

When we speak of free software, we are referring to freedom, not price. Our General Public Licenses are designed to make sure that you have the freedom to distribute copies of free software (and charge for this service if you wish), that you receive source code or can get it if you want it, that you can change the software or use pieces of it in new free programs; and that you know you can do these things.

To protect your rights, we need to make restrictions that forbid anyone to deny you these rights or to ask you to surrender the rights. These restrictions translate to certain responsibilities for you if you distribute copies of the software, or if you modify it.

For example, if you distribute copies of such a program, whether gratis or for a fee, you must give the recipients all the rights that you have. You must make sure that they, too, receive or can get the source code. And you must show them these terms so they know their rights.

We protect your rights with two steps: (1) copyright the software, and (2) offer you this license which gives you legal permission to copy, distribute and/or modify the software.

Also, for each author's protection and ours, we want to make certain that everyone understands that there is no warranty for this free software. If the software is modified by someone else and passed on, we want its recipients to know that what they have is not the original, so that any problems introduced by others will not reflect on the original authors' reputations.

Finally, any free program is threatened constantly by software patents. We wish to avoid the danger that redistributors of a free program will individually obtain patent licenses, in effect making the program proprietary. To prevent this, we have made it clear that any patent must be licensed for everyone's free use or not licensed at all.

The precise terms and conditions for copying, distribution and modification follow.

Terms & conditions for copying, distribution, & modification

0. This License applies to any program or other work which contains a notice placed by the copyright holder saying it may be distributed under the terms of this General Public License. The "Program", below, refers to any such program or work, and a "work based on the Program" means either the Program or any derivative work under copyright law: that is to say, a work containing the Program or a portion of it, either verbatim or with modifications and/or translated into another language. (Hereinafter, translation is included without limitation in the term "modification".) Each licensee is addressed as "you".

Activities other than copying, distribution and modification are not covered by this License; they are outside its scope. The act of running the Program is not restricted, and the output from the Program is covered only if its contents constitute a work based on the Program (independent of having been made by running the Program). Whether that is true depends on what the Program does.

1. You may copy and distribute verbatim copies of the Program's source code as you receive it, in any medium, provided that you conspicuously and appropriately publish on each copy an appropriate copyright notice and disclaimer of warranty; keep intact all the notices that refer to this License and to the absence of any warranty; and give any other recipients of the Program a copy of this License along with the Program.

You may charge a fee for the physical act of transferring a copy, and you may at your option offer warranty protection in exchange for a fee.

2. You may modify your copy or copies of the Program or any portion of it, thus forming a work based on the Program, and copy and distribute such modifications or work under the terms of Section 1 above, provided that you also meet all of these conditions:

- a) You must cause the modified files to carry prominent notices stating that you changed the files and the date of any change.

- b) You must cause any work that you distribute or publish, that in whole or in part contains or is derived from the Program or any part thereof, to be licensed as a whole at no charge to all third parties under the terms of this License.

- c) If the modified program normally reads commands interactively when run, you must cause it, when started running for such interactive use in the most ordinary way, to print or display an announcement including an appropriate copyright notice and a notice that there is no warranty (or else, saying that you provide

a warranty) and that users may redistribute the program under these conditions, and telling the user how to view a copy of this License. (Exception: if the Program itself is interactive but does not normally print such an announcement, your work based on the Program is not required to print an announcement.)

These requirements apply to the modified work as a whole. If identifiable sections of that work are not derived from the Program, and can be reasonably considered independent and separate works in themselves, then this License, and its terms, do not apply to those sections when you distribute them as separate works. But when you distribute the same sections as part of a whole which is a work based on the Program, the distribution of the whole must be on the terms of this License, whose permissions for other licensees extend to the entire whole, and thus to each and every part regardless of who wrote it.

Thus, it is not the intent of this section to claim rights or contest your rights to work written entirely by you; rather, the intent is to exercise the right to control the distribution of derivative or collective works based on the Program.

In addition, mere aggregation of another work not based on the Program with the Program (or with a work based on the Program) on a volume of a storage or distribution medium does not bring the other work under the scope of this License.

3. You may copy and distribute the Program (or a work based on it, under Section 2) in object code or executable form under the terms of Sections 1 and 2 above provided that you also do one of the following:
 - a) Accompany it with the complete corresponding machine-readable source code, which must be distributed under the terms of Sections 1 and 2 above on a medium customarily used for software interchange; or,
 - b) Accompany it with a written offer, valid for at least three years, to give any third party, for a charge no more than your

cost of physically performing source distribution, a complete machine-readable copy of the corresponding source code, to be distributed under the terms of Sections 1 and 2 above on a medium customarily used for software interchange; or,

- c) Accompany it with the information you received as to the offer to distribute corresponding source code. (This alternative is allowed only for noncommercial distribution and only if you received the program in object code or executable form with such an offer, in accord with Subsection b above.)

The source code for a work means the preferred form of the work for making modifications to it. For an executable work, complete source code means all the source code for all modules it contains, plus any associated interface definition files, plus the scripts used to control compilation and installation of the executable. However, as a special exception, the source code distributed need not include anything that is normally distributed (in either source or binary form) with the major components (compiler, kernel, and so on) of the operating system on which the executable runs, unless that component itself accompanies the executable.

If distribution of executable or object code is made by offering access to copy from a designated place, then offering equivalent access to copy the source code from the same place counts as distribution of the source code, even though third parties are not compelled to copy the source along with the object code.

- 4. You may not copy, modify, sublicense, or distribute the Program except as expressly provided under this License. Any attempt otherwise to copy, modify, sublicense or distribute the Program is void, and will automatically terminate your rights under this License. However, parties who have received copies, or rights, from you under this License will not have their licenses terminated so long as such parties remain in full compliance.
- 5. You are not required to accept this License, since you have not signed it. However, nothing else grants you permission to modify or distribute the Program or its derivative works. These actions are prohibited by law if you do not accept this License. Therefore, by modifying or distributing the Program (or any work

based on the Program), you indicate your acceptance of this License to do so, and all its terms and conditions for copying, distributing or modifying the Program or works based on it.

6. Each time you redistribute the Program (or any work based on the Program), the recipient automatically receives a license from the original licensor to copy, distribute or modify the Program subject to these terms and conditions. You may not impose any further restrictions on the recipients' exercise of the rights granted herein. You are not responsible for enforcing compliance by third parties to this License.
7. If, as a consequence of a court judgment or allegation of patent infringement or for any other reason (not limited to patent issues), conditions are imposed on you (whether by court order, agreement or otherwise) that contradict the conditions of this License, they do not excuse you from the conditions of this License. If you cannot distribute so as to satisfy simultaneously your obligations under this License and any other pertinent obligations, then as a consequence you may not distribute the Program at all. For example, if a patent license would not permit royalty-free redistribution of the Program by all those who receive copies directly or indirectly through you, then the only way you could satisfy both it and this License would be to refrain entirely from distribution of the Program.

If any portion of this section is held invalid or unenforceable under any particular circumstance, the balance of the section is intended to apply and the section as a whole is intended to apply in other circumstances.

It is not the purpose of this section to induce you to infringe any patents or other property right claims or to contest validity of any such claims; this section has the sole purpose of protecting the integrity of the free software distribution system, which is implemented by public license practices. Many people have made generous contributions to the wide range of software distributed through that system in reliance on consistent application of that system; it is up to the author/donor to decide if he or she is willing to distribute software through any other

system and a licensee cannot impose that choice.

This section is intended to make thoroughly clear what is believed to be a consequence of the rest of this License.

8. If the distribution and/or use of the Program is restricted in certain countries either by patents or by copyrighted interfaces, the original copyright holder who places the Program under this License may add an explicit geographical distribution limitation excluding those countries, so that distribution is permitted only in or among countries not thus excluded. In such case, this License incorporates the limitation as if written in the body of this License.

9. The Free Software Foundation may publish revised and/or new versions of the General Public License from time to time. Such new versions will be similar in spirit to the present version, but may differ in detail to address new problems or concerns.

Each version is given a distinguishing version number. If the Program specifies a version number of this License which applies to it and “any later version”, you have the option of following the terms and conditions either of that version or of any later version published by the Free Software Foundation. If the Program does not specify a version number of this License, you may choose any version ever published by the Free Software Foundation.

10. If you wish to incorporate parts of the Program into other free programs whose distribution conditions are different, write to the author to ask for permission.

For software which is copyrighted by the Free Software Foundation, write to the Free Software Foundation; we sometimes make exceptions for this. Our decision will be guided by the two goals of preserving the free status of all derivatives of our free software and of promoting the sharing and reuse of software generally.

NO WARRANTY

11 BECAUSE THE PROGRAM IS LICENSED FREE OF CHARGE, THERE IS NO WARRANTY FOR THE PROGRAM, TO THE EXTENT PERMITTED BY APPLICABLE LAW. EXCEPT WHEN OTHERWISE STATED IN WRITING THE COPYRIGHT HOLDERS AND/OR OTHER PARTIES PROVIDE THE PROGRAM "AS IS" WITHOUT WARRANTY OF ANY KIND, EITHER EXPRESSED OR IMPLIED, INCLUDING, BUT NOT LIMITED TO, THE IMPLIED WARRANTIES OF MERCHANTABILITY AND FITNESS FOR A PARTICULAR PURPOSE. THE ENTIRE RISK AS TO THE QUALITY AND PERFORMANCE OF THE PROGRAM IS WITH YOU. SHOULD THE PROGRAM PROVE DEFECTIVE, YOU ASSUME THE COST OF ALL NECESSARY SERVICING, REPAIR OR CORRECTION.

12 IN NO EVENT UNLESS REQUIRED BY APPLICABLE LAW OR AGREED TO IN WRITING WILL ANY COPYRIGHT HOLDER, OR ANY OTHER PARTY WHO MAY MODIFY AND/OR REDISTRIBUTE THE PROGRAM AS PERMITTED ABOVE, BE LIABLE TO YOU FOR DAMAGES, INCLUDING ANY GENERAL, SPECIAL, INCIDENTAL OR CONSEQUENTIAL DAMAGES ARISING OUT OF THE USE OR INABILITY TO USE THE PROGRAM (INCLUDING BUT NOT LIMITED TO LOSS OF DATA OR DATA BEING RENDERED INACCURATE OR LOSSES SUSTAINED BY YOU OR THIRD PARTIES OR A FAILURE OF THE PROGRAM TO OPERATE WITH ANY OTHER PROGRAMS), EVEN IF SUCH HOLDER OR OTHER PARTY HAS BEEN ADVISED OF THE POSSIBILITY OF SUCH DAMAGES.

END OF TERMS AND CONDITIONS

REACH

Complying with the REACH (Registration, Evaluation, Authorisation, and Restriction of Chemicals) regulatory framework, we published the chemical substances in our products at ASUS REACH website at <http://csr.asus.com/english/REACH.htm>.

Copyright © 2010 ASUSTeK Computer Inc. Tutti i Diritti Riservati.

Alcuna parte di questo manuale, compresi i prodotti e i software in esso descritti, può essere riprodotta, trasmessa, trascritta, archiviata in un sistema di recupero o tradotta in alcuna lingua, in alcuna forma e in alcun modo, fatta eccezione per la documentazione conservata dall' acquirente a scopi di backup, senza l'espressa autorizzazione scritta di ASUSTeK COMPUTER INC. ("ASUS").

L'assistenza o la garanzia del prodotto non sarà valida nei seguenti casi: (1) il prodotto è stato riparato, modificato o alterato, salvo che tale riparazione, modifica o alterazione non sia autorizzata per iscritto da ASUS; o (2) il numero di serie del prodotto manchi o sia stato reso illeggibile.

ASUS FORNISCE QUESTO MANUALE "COSI' COM'E'", SENZA GARANZIA DI ALCUN TIPO, ESPLICITA O IMPLICITA, INCLUDENDO SENZA LIMITAZIONE LE GARANZIE O CONDIZIONI IMPLICITE DI COMMERCIALIZZABILITA' O IDONEITA' A UN PARTICOLARE SCOPO. IN NESSUN CASO ASUS, I SUOI DIRIGENTI, FUNZIONARI, IMPIEGATI O DISTRIBUTORI SONO RESPONSABILI PER QUALSIASI DANNO INDIRETTO, PARTICOLARE, ACCIDENTALE O CONSEGUENTE (COMPRESI DANNI DERIVANTI DA PERDITA DI PROFITTO, PERDITA DI CONTRATTI, PERDITA D'USO O DI DATI, INTERRUZIONE DELL' ATTIVITA' E SIMILI), ANCHE SE ASUS E' STATA AVVISATA DELLA POSSIBILITA' CHE TALI DANNI SI POSSANO VERIFICARE IN SEGUITO A QUALSIASI DIFETTO O ERRORE NEL PRESENTE MANUALE O NEL PRODOTTO .

LE SPECIFICHE E LE INFORMAZIONI CONTENUTE IN QUESTO MANUALE SONO FORNITE A SOLO USO INFORMATIVO E SONO SOGGETTE A CAMBIAMENTI IN QUALSIASI MOMENTO, SENZA PREAVVISO, E NON POSSONO ESSERE INTERPRETATE COME UN IMPEGNO DA PARTE DI ASUS. ASUS NON SI ASSUME ALCUNA RESPONSABILITA' E NON SI FA CARICO DI NESSUN ERRORE O INESATTEZZA CHE POSSA COMPARIRE IN QUESTO MANUALE, COMPRESI I PRODOTTI E I SOFTWARE CONTENUTI AL SUO INTERNO.

I prodotti e nomi delle aziende che compaiono in questo manuale possono o meno essere marchi registrati o diritti d'autore delle rispettive aziende, e sono usati solo a scopo identificativo o illustrativo a beneficio dell'utente, senza alcuna intenzione di violazione dei diritti di alcuno.

Condizioni e Limiti di Copertura della Garanzia sul Prodotto

Le condizioni di garanzia variano a seconda del tipo di prodotto e sono specificatamente indicate nel Certificato di Garanzia allegato, cui si fa espresso rinvio.

Inoltre la presente garanzia non è valida in caso di danni o difetti dovuti ai seguenti fattori: (a) uso non idoneo, funzionamento o manutenzione improprio, incluso senza limitazioni l'utilizzo del prodotto con una finalità diversa da quella conforme alle istruzioni di ASUSTeK COMPUTER INC. in merito all'idoneità di utilizzo e alla manutenzione; (b) installazione o utilizzo del prodotto in modo non conforme agli standard tecnici o di sicurezza vigenti nell'Area Economica Europea e in Svizzera; (c) collegamento a rete di alimentazione con tensione non corretta; (d) utilizzo del prodotto con accessori di terzi, prodotti o dispositivi ausiliari o periferiche; (e) tentativo di riparazione effettuato da una qualunque terza parte diversa dai centri di assistenza ASUSTeK COMPUTER INC. autorizzati; (f) incidenti, fulmini, acqua, incendio o qualsiasi altra causa il cui controllo non dipende da ASUSTeK COMPUTER INC.; abuso, negligenza o uso commerciale.

La presente Garanzia non è valida per l'assistenza tecnica o il supporto per l'utilizzo del prodotto, compreso l'utilizzo dell'hardware o del software. L'assistenza e il supporto disponibili (se previsti), nonché le spese e gli altri termini relativi all'assistenza e al supporto (se previsti) verranno specificati nella documentazione destinata al cliente fornita a corredo con il Prodotto.

E' responsabilità dell'utente, prima ancora di richiedere l'assistenza, effettuare il backup dei contenuti presenti sul Prodotto, inclusi i dati archiviati o il software installato nel prodotto. ASUSTeK COMPUTER INC. non è in alcun modo responsabile per qualsiasi danno, perdita di programmi, dati o altre informazioni archiviate su qualsiasi supporto o parte del prodotto per il quale viene richiesta l'assistenza; ASUSTeK COMPUTER INC. non è in alcun modo responsabile delle conseguenze di tali danni o perdite, incluse quelle di attività, in caso di malfunzionamento di sistema, errori di programmi o perdita di dati.

E' responsabilità dell'utente, prima ancora di richiedere l'assistenza, eliminare eventuali funzioni, componenti, opzioni, modifiche e allegati non coperti dalla presente Garanzia, prima di far pervenire il prodotto a un centro servizi ASUSTeK COMPUTER INC. ASUSTeK COMPUTER INC. non è in alcun modo responsabile di qualsiasi perdita o danno ai componenti sopra descritti.

ASUSTeK COMPUTER INC. non è in alcun modo responsabile di eliminazioni, modifiche o alterazioni ai contenuti presenti sul Prodotto compresi eventuali dati o applicazioni prodottesi durante le procedure di riparazione del Prodotto stesso. Il Prodotto verrà restituito all'utente con la configurazione originale di vendita, in base alle disponibilità di software a magazzino.

Licenza Software

I prodotti ASUS possono essere corredati da software, secondo la tipologia del prodotto. I software, abbinati ai prodotti, sono in versione "OEM": il software OEM viene concesso in licenza all'utente finale, come parte integrante del prodotto; ciò significa che non può essere trasferito ad altri sistemi hardware e che, in caso di rottura, di furto o in ogni altra situazione che lo renda inutilizzabile, anche la possibilità di utilizzare il prodotto OEM viene compromessa.

Chiunque acquisti, unitamente al prodotto, un software OEM, è tenuto ad osservare i termini e le condizioni del contratto di licenza tra il proprietario del software e l'utente finale, denominato "EULA" (End User Licence Agreement), visualizzato a video, durante la fase di installazione del software stesso. Si avvisa che l'accettazione, da parte dell'utente, delle condizioni dell'EULA, ha luogo al momento dell'installazione del software stesso.

Contatti ASUS

ASUSTeK COMPUTER INC. (Asia Pacifico)

Indirizzo 15 Li-Te Road, Peitou, Taipei, Taiwan 11259
Sito Web www.asus.com.tw

Supporto Tecnico

Telefono +886228943447
Fax Supporto +886228907698
Download Software support.asus.com

ASUS COMPUTER INTERNATIONAL (America)

Indirizzo 800 Corporate Way, Fremont, CA 94539, USA
Telefono +15029550883
Fax +15029338713
Sito Web usa.asus.com
Download Software support.asus.com

ASUSTeK ITALY S.r.l (Italia)

Indirizzo: Centro Direzionale Villa Fiorita Palazzo B
Via Piero Gobetti 2/B; 20063 Cernusco sul
Naviglio (MI)

Supporto Tecnico

Telefono Notebook/Eee 199 400 089*
Telefono Altri Prodotti 199 400 059*
Telefono Dall'Estero +39 02 20231101
Fax Supporto +39-02-20240555
Sito web www.asus.it

* Per chiamare da reti fisse Telecom Italia e Colt, il costo è di 0,12 euro al minuto iva inclusa e la durata massima della telefonata non dovrà essere superiore a 120 minuti; per le chiamate da cellulare, il costo dipende dal vostro operatore d'accesso..

Manufacturer:	<p>ASUSTeK Computer Inc.</p> <p>Tel: +886-2-2894-3447</p> <p>Address: No. 150, LI-TE RD., PEITOU, TAIPEI 112, TAIWAN</p>
Authorised representative in Europe:	<p>ASUS Computer GmbH</p> <p>Address: HARKORT STR. 21-23, 40880 RATINGEN, GERMANY</p>
Authorised distributors in Turkey:	<p>BOGAZICI BİL GİSAYAR SAN. VE TİC. A.Ş.</p> <p>Tel: +90 212 3311000</p> <p>Address: AYAZAGA MAH. KEMERBURGAZ CAD. NO.10 AYAZAGA/İSTANBUL</p>
	<p>INDEX BİLGİSAYAR SİSTEMLERİ MÜHENDİSLİK SAN. VE TİC. A.Ş.</p> <p>Tel: +90 212 3312121</p> <p>Address: AYAZAGA MAH. CENDERE YOLU NO.9 AYAZAGA/İSTANBUL</p>

EEE Yönetmeliğine Uygundur.