

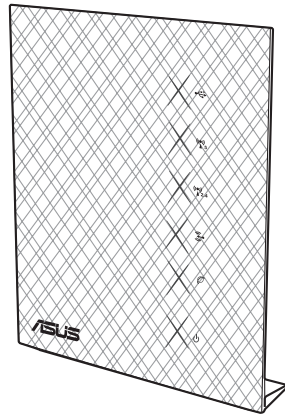
# 使用手冊

## RT-N56U

### Gigabit 雙頻無線路由器

#### 超薄，支援真正雙頻與 Gigabit 網路

時尚超薄的 RT-N56U 路由器擁有獨立的 2.4GHz 與 5GHz 雙頻寬，提供無與倫比的同步無線 HD 資料流；其內建的華碩 AiDisk 與 Download Master 支援 HTTP、FTP、SMB 與 BT 協定，提供不間斷下載任務；它能夠應付 300,000 個時域；同時運用華碩綠色網路技術（Green Network Technology）提供高達 70% 的省電方案。



**ASUS**<sup>®</sup>  
Inspiring Innovation • Persistent Perfection

T5815

第一版

2010 年 8 月發行

版權所有・不得翻印 © 2010 華碩電腦

本使用手冊包括但不限於其所包含的所有資訊受到著作權法之保護，未經華碩電腦股份有限公司（以下簡稱「華碩」）許可，**不得任意地仿製、拷貝、謄抄、轉譯或為其他使用或處分**。本使用手冊沒有任何型式的擔保、立場表達或其它暗示。若有任何因本使用手冊或其所提到之產品的所有資訊，所引起直接或間接的資料流失、利益損失或事業終止，華碩及其所屬員工恕不為其擔負任何責任。除此之外，本使用手冊所提到的產品規格及資訊僅供參考，內容亦會隨時更新，恕不另行通知。華碩不負責本使用手冊的任何錯誤或疏失。

本使用手冊中所提及的產品名稱僅做為識別之用，而前述名稱可能是屬於其他公司的註冊商標或是著作權。

### **Offer to Provide Source Code of Certain Software**

This product contains copyrighted software that is licensed under the General Public License ("GPL"), under the Lesser General Public License Version ("LGPL") and/or other Free Open Source Software Licenses. Such software in this product is distributed without any warranty to the extent permitted by the applicable law. Copies of these licenses are included in this product.

Where the applicable license entitles you to the source code of such software and/or other additional data, such data should have been shipped along with this product.

You may also download it for free from <http://support.asus.com/download>.

The source code is distributed WITHOUT ANY WARRANTY and licensed under the same license as the corresponding binary/object code.

ASUSTeK is eager to duly provide complete source code as required under various Free Open Source Software licenses. If however you encounter any problems in obtaining the full corresponding source code we would be much obliged if you give us a notification to the email address [gpl@asus.com](mailto:gpl@asus.com), stating the product and describing the problem (please do NOT send large attachments such as source code archives etc to this email address).

# 目錄內容

關於這本使用手冊 .....	5
使用手冊的編排方式 .....	5
提示符號 .....	5
包裝內容物 .....	6
<b>第一章：認識您的無線路由器</b>	
您的無線路由器 .....	6
<b>第二章：建立您的網路</b>	
系統需求 .....	7
開始安裝之前 .....	8
設定無線路由器 .....	9
有線連接 (A) .....	9
無線連接 (B) .....	10
<b>第三章：使用網頁圖形介面進行設定</b>	
登入網頁圖形介面 .....	11
設定網路連接 .....	12
網路設定精靈 (QIS) (含自動偵測功能) .....	12
網路設定精靈 (QIS) (無自動偵測功能) .....	14
將您的華碩無線路由器變成 3.5G 行動路由器 .....	15
無線網路安全設定 .....	17
管理您的網路用戶端 .....	19
監控您的 USB 裝置 .....	20
將路由器作為 UPnP 媒體伺服器 .....	22
使用 AiDisk 設定一個 FTP 伺服器與網路芳鄰 .....	23
管理 EzQoS 頻寬 .....	25
進階設定 .....	27
設定 DHCP 伺服器 .....	27
韌體更新 .....	29
還原 / 匯出 / 上傳設定 .....	30
分享 USB 儲存裝置中的檔案 .....	31
建立 FTP 檔案分享區 .....	33
網路印表機設定 .....	35

# 目錄內容

## 第四章：使用華碩應用程式

偵測裝置 (Device Discovery) .....	39
韌體回復 (Firmware Restoration) .....	40
下載大師 (Download Master) .....	41
使用 Download Master .....	41

## 第五章：疑難排解

疑難排解 .....	45
華碩 DDNS 服務 .....	48
常見問題解答 (FAQ) .....	48

## 附錄

注意事項 .....	50
註冊步驟 .....	50
Notices .....	51
Federal Communications Commission Statement .....	51
CE Mark Warning .....	52
NCC 警語 .....	52
GNU General Public License .....	53
REACH .....	59
華碩連絡資訊 .....	60

# 關於這本使用手冊

產品使用手冊包含了所有當您在安裝華碩無線路由器時所需用到的資訊。

## 使用手冊的編排方式

使用手冊是由下面幾個章節所組成：

- **第一章：認識您的無線路由器**  
本章介紹了此華碩無線路由器的包裝內容物、系統要求、硬體功能與 LED 指示燈的資訊。
- **第二章：建立您的網路**  
本章介紹如何建立您的網路。
- **第三章：使用網頁圖形介面進行設定**  
本章介紹如何使用網頁介面設定華碩無線路由器。
- **第四章：使用華碩應用程式**  
本章介紹了驅動程式與應用程式光碟內的應用程式資訊。
- **第五章：疑難排解**  
本章介紹了您在使用華碩無線路由器過程中可能遇到的一些常見問題的解決方法。
- **附錄**  
本章介紹一些常用安全資訊。

## 提示符號



**警告：**提醒您在進行某一項工作時要注意您本身的安全。



**小心：**提醒您在進行某一項工作時要注意勿傷害到裝置元件。



**重要：**此符號表示您必須要遵照手冊所描述之方式完成一項或多項軟硬體的安裝或設定。



**注意：**提供有助於完成某項工作的訣竅與其他額外的資訊。

# 第一章：認識您的無線路由器

## 包裝內容物

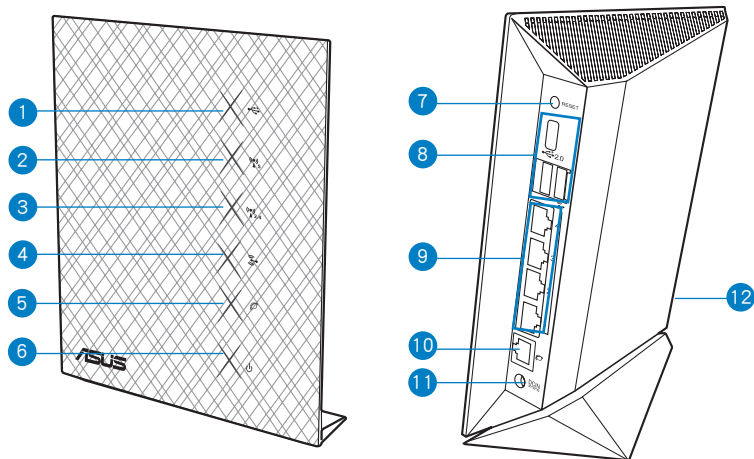
請檢查以下配件是否齊全：

- ☑ RT-N56U 無線路由器
- ☑ 電源變壓器
- ☑ 驅動程式與應用程式光碟（使用手冊、應用程式）
- ☑ RJ45 網路線
- ☑ 快速使用指南



注意：若以上列出的任何一項配件有損壞或是短缺的情形，請儘快與您的經銷商聯絡。

## 您的無線路由器



- |              |           |                   |
|--------------|-----------|-------------------|
| 1 USB 指示燈    | 5 網路連線指示燈 | 9 LAN 1 ~ 4 網路連接埠 |
| 2 5GHz 指示燈   | 6 電源指示燈   | 10 WAN 連接埠        |
| 3 2.4GHz 指示燈 | 7 重置按鈕    | 11 電源（DC-In）連接埠   |
| 4 WAN 指示燈    | 8 USB 連接埠 | 12 WPS 按鈕（位於右側）   |

# 第二章：建立您的網路

## 系統需求

設定您的網路之前，您需要一台或二台電腦符合以下系統需求：

- 一個乙太網 RJ-45 (LAN) 網路連接埠 (10Base-T / 100Base-TX / 1000Base-TX)
- 支援 IEEE 802.11a/b/g/n 無線功能
- 一台已安裝 TCP/IP 服務的電腦
- 網路瀏覽器，如 Internet Explorer、Firefox、Safari 或 Google Chrome



---

### 注意：

- 若您的電腦沒有內建無線功能，您可以在您的電腦上安裝一個 IEEE 802.11a/b/g/n 無線網路卡來連線網路。
  - 擁有獨特的雙頻技術，您的無線路由器可同時支援 2.4GHz 與 5GHz 無線訊號。該技術允許您在使用 2.4GHz 頻段執行網路相關任務的同時，如瀏覽網路或閱讀 / 編輯 e-mail 訊息，也可使用 5GHz 頻段即時播放高解析音訊 / 視訊檔案。
  - 若您僅使用一台配備單頻段的 IEEE b/g/n 無線網路卡的電腦，則您只能使用 2.4GHz 頻段。
  - 若您僅使用一台配備雙頻段的 IEEE a/b/g/n 無線網路卡的電腦，則您只能使用 2.4GHz 或 5GHz 頻段。
  - 若您使用二台均配備 IEEE 802.11a/b/g/n 無線網路卡的電腦，您將可以同時使用 2.4GHz 與 5GHz 頻段。
-

# 開始安裝之前



---

## 重要！

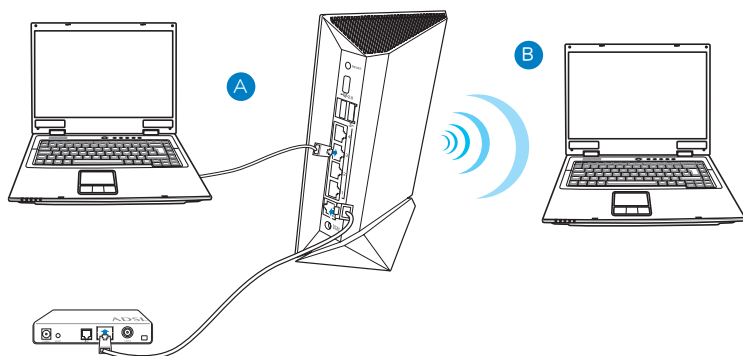
- 連接裝置與網路（網路集線器、ADSL/Cable Modem、路由器）的網路線長度須小於 100 公尺。
  - 為獲取無線路由器與所連接的網路裝置之間的最佳無線傳送訊號，請確認以下幾點：
    - 建議將路由器放置在中心區域，以覆蓋所有無線行動裝置。
    - 請勿將裝置放在靠近金屬物品與陽光直射的地方。
    - 請將路由器遠離變壓器、重型發動機、熒光照明器、微波爐、冰箱與其它工業裝置以防訊號丟失。
-



# 設定無線路由器



**重要！** 初始設定時建議使用有線連接，以避免無線連接造成不明設定問題。



## 有線連接（A）



**注意：**華碩無線路由器本身具備自動偵測跳線功能，因此您可以使用已跳線或未跳線的乙太網路線來連接路由器。

請依照以下步驟進行有線連接：

1. 開啟路由器與數據機。
2. 用 RJ-45 網路線將路由器的 WAN 連接埠與數據機相連。
3. 用另一條 RJ-45 網路線將路由器的 LAN 連接埠與您電腦的 LAN 連接埠相連。

## 無線連接 (B)

請依照以下步驟進行無線連接：

1. 開啟路由器與數據機。
2. 用 RJ-45 網路線將路由器的 WAN 連接埠與數據機相連。
3. 在您的電腦上安裝一塊 IEEE 802.11a/b/g/n 標準的無線網路卡。



注意：

- 更多無線連接相關資訊請參考無線網路卡的使用手冊。
- 為你的網路進行安全設定，請參考「無線網路安全設定」部分的說明。



**重要！**若您的無線路由器支援 3G 功能，您可以使用 3.5G USB 無線網路卡將您的無線路由器變成行動路由器。更多資訊請參考本手冊「將您的華碩無線路由器變成 3.5G 行動路由器」章節的說明。

## 第三章：使用網頁圖形介面進行設定

### 登入網頁圖形介面

您的華碩路由器配備一個智慧網頁圖形使用介面（GUI），允許您透過網頁瀏覽器，如 Internet Explorer、Firefox、Safari 或 Google Chrome，便捷設定其各種功能。

請依照以下步驟登入網頁圖形介面：

1. 在您的網頁瀏覽器上手動輸入無線路由器預設 IP 位址：192.168.1.1，如 Internet Explorer、Firefox、Safari 或 Google Chrome。
2. 在登入頁面中，輸入預設使用者名稱（admin）與密碼（admin）。



2. 開啟無線路由器的網頁圖形介面，並進行各種無線設定。



# 設定網路連接

## 網路設定精靈（QIS）（含自動偵測功能）

網路設定精靈（QIS）功能引導您快速設定您的網路連線。

請依照以下步驟使用擁有自動偵測功能的網路設定精靈：

1. 開啟一個網路瀏覽器，如 Internet Explorer、Firefox、Safari 或 Google Chrome。



2. 此路由器可自動偵測 5 種 ISP 服務：自動取得 IP、PPPoE、固定 IP、PPTP 與 L2TP。為您的 ISP 連接類型輸入所需資訊。



**重要！**請從您的 ISP 獲取網路連接類型的相關資訊。



**注意：**當您第一次設定無線路由器或當您的無線路由器重置為預設設定時，路由器才會自動偵測您的 ISP 連接類型。

### 3. 網路連線設定完成。



在以下選項中選擇下一個您想要執行的任務：

1. **進入網路：**點選此選項開啟網路瀏覽或其他網路相關任務，如聊天或閱讀 / 編輯 e-mail 訊息。
2. **簡單無線安全設定：**點選此選項進入無線路由器網頁圖形介面，並進行您的無線網路安全設定。



#### 重要！

- 預設狀態下，您的路由器未開啟加密功能，且使用開放系統認證。這樣會使得您的網路不安全，無法抵抗非法侵入與駭客襲擊。
- 強烈建議您設定您的無線安全保護。更多資訊請參考「無線網路安全設定」部分的說明。

3. **進階設定頁面：**點選此選項進入無線路由器進階設定頁面，並進行更多進階無線網路設定。



**注意：**若您選擇選項 2 與 3，那麼您需要登入網頁圖形介面。更多資訊請參考「登入網頁圖形介面」部分的說明。

## 網路設定精靈 (QIS) (無自動偵測功能)

請依照以下步驟使用無自動偵測功能的網路設定精靈：

1. 在 網際網路狀態 處，點選 前往設定。



2. 此路由器支援 5 種 ISP 服務：自動取得 IP、PPPoE、固定 IP、PPTP 與 L2TP。選擇您的連線類型，再依照螢幕上的指示設定。
3. 點選 套用目前所有設定 來儲存所有設定。



**重要！**請從您的 ISP 獲取網路連線類型的相關資訊。

## 將您的華碩無線路由器變成 3.5G 行動路由器

在您的無線路由器上安裝一個 3.5G USB 無線網路卡，將其變成一個行動路由器，可提供快速網路連線並即時分享資料給各地的無線網路用戶端。



**重要！**請確認您申請了一個行動（3G/3.5G）網路服務。聯絡您的 ISP 瞭解更多關於申請此服務的相關資訊。



**注意：**

3.5G USB 無線網路卡需另行購買。

您的無線路由器可能不支援 3G 功能。

## 在您的無線路由器上使用 3.5G USB 無線網路卡

請依照以下步驟使用 3.5G USB 無線網路卡：

1. 開啟您的 3.5G HSDPA USB 無線網路卡。
2. 將您的 3.5G USB 無線網路卡插入電腦 USB 連接埠，並測試是否能夠透過 3.5G USB 無線網路卡進入網路。
3. 移除 3.5G USB 無線網路卡。
4. 使用 RJ-45 網路線將您的電腦與無線路由器相連。
5. 將您的 3.5G USB 無線網路卡插入無線路由器後側的 USB 連接埠。
6. 透過無線路由器的網頁圖形介面設定網路連線。



**注意：**更多資訊請參閱下一章節「設定 3.5G 網路連線」的說明。

## 設定 3.5G 網路連線

請依照以下步驟設定 3.5G 網路連線：

1. 在您的網頁瀏覽器中輸入 192.168.1.1。
2. 在登入頁面中，輸入預設使用者名稱 (admin) 與密碼 (admin)，然後點選 OK。無線路由器的網頁圖形介面開啟。
3. 在導航選單中，點選 網路地圖 > USB\_3G\_dongle，在 HSDPA 中，點選前往設定。

您也可以在導航選單中點選 進階設定 > USB 應用程式。



4. 按下 HSDPA 欄位並進行一下設定：
  - 開啟 HSDPA：選擇 開啟。
  - 3G/3.5G USB 無線網路卡：選擇您的 3G USB 無線網路卡。
  - 位址：選擇您的 ISP 位址。
  - ISP：選擇您的 ISP。
  - APN 服務 (選配)：輸入您的 APN 服務名稱。
  - PIN：輸入 PIN 碼 (個人身份證號碼)。
  - 撥打號碼：輸入您所想要撥打的號碼。
  - 用戶名稱：輸入您的用戶名稱。
  - 密碼：輸入您的密碼。



**重要！**請從您的 ISP 獲取 APN 服務名稱、PIN 碼、撥打號碼、用戶名稱與密碼。



- 點選 **套用**，然後您便可以設定您的無線網路，如透過網頁圖形介面進行安全設定。

您也可以瀏覽網站或執行網路相關任務，如線上聊天或閱讀 / 編寫

## 無線網路安全設定

為了保護您的無線網路以免非法侵入，您需要進行無線網路安全設定。

請依照以下步驟進行無線網路安全設定：

- 在您的網頁瀏覽器中輸入 192.168.1.1。
- 在登入頁面中，輸入預設使用者名稱（admin）與密碼（admin），然後點選 **OK**。無線路由器的網頁圖形介面開啟。
- 在 **網路地圖** 畫面中，選擇 **系統狀態** 圖示以顯示無線安全設定，如 SSID、安全級別與加密設定。



注意：您可以為 2.4GHz 與 5GHz 頻寬進行不同的無線網路安全設定。

### 2.4GHz 安全設定



## 5GHz 安全設定



4. 在 無線名稱 (SSID) 介面中，為您的無線路由器輸入一個獨有的名字。
5. 在 安全級別 下拉式選單中選擇您的無線路由器的加密方式。



**重要！** IEEE 802.11n 標準禁止使用帶有 WEP 或 WPA-TKP 的高通量作為單播密碼。若您使用這些加密方式，您的資料傳送率將會下降至 IEEE 802.11g 54Mbps 網路連線。

6. 輸入您的安全密鑰。
7. 完成后點選 套用。

## 管理您的網路用戶端

請依照以下步驟管理您的網路用戶端：

1. 開啟無線路由器的網頁圖形介面。
2. 在 網路地圖 畫面中，選擇 用戶端狀態 圖示以顯示您的網路用戶端的相關資訊。



3. 在用戶名單的 優先權 區域中，您可以為每一位用戶端設定優先級別為一般、高或低。
4. 欲阻止一位用戶端進入您的網路，選擇這個用戶端並點選 封鎖。  
欲回復已被阻止的用戶端的網路使用權，在 封鎖名單 中選擇此用戶端並點選 解封鎖。

## 監控您的 USB 裝置

華碩無線路由器提供二個 USB 2.0 連接埠，用於連接 USB 裝置，如 USB 儲存裝置或 USB 印表機，您可與網路內的用戶端一起監控工作環境、分享檔案與印表機。



注意：要使用這一功能，您需要在無線路由器後面板的 USB2.0 連接埠上插入一個 USB 儲存裝置，如 USB 硬碟或 USB 隨身碟。請確認 USB 儲存裝置被格式化並適當分割磁區。請造訪華碩網站 <http://tw.asus.com> 獲取硬碟檔案支援清單。



重要！首先您需要創建一個使用者帳戶，以允許其他網路用戶端獲取所連接的 USB 裝置。更多資訊請參考「分享 USB 儲存裝置中的檔案」章節的說明。

請依照以下步驟監控您的 USB 裝置：

1. 開啟無線路由器的網頁圖形介面。
2. 在 網路地圖 畫面中，選擇外接 USB 磁碟狀態 圖示以顯示您的 USB 裝置相關資訊。



3. 在 **UPnP 媒體伺服器** 欄位中，點選 **前往設定** 允許 UPnP (Universal Plug and Play) 裝置，如 PS3，進入您的 USB 磁碟存取媒體檔案。



---

注意：更多相關資訊請參閱「將路由器作為 UPnP 媒體伺服器」章節的說明。

---

4. 在 **AiDisk 精靈** 欄位中，點選 **前往設定** 以設定一個 FTP 伺服器進行網路檔案分享。



---

注意：更多相關資訊請參閱「使用 AiDisk 設定一個 FTP 伺服器與網絡芳鄰」章節的說明。

---

## 將路由器作為 UPnP 媒體伺服器

您的路由器支援使用 UPnP (Universal Plug and Play) 裝置，如 PS3、Xbox360 裝置，在 USB 隨身碟中存取多媒體檔案。

請依照以下步驟將路由器作為 UPnP 伺服器：



注意：在使用 UPnP 媒體伺服器功能之前，請在您的 UPnP 裝置上安裝一張無線網路卡。

1. 在畫面左邊的導航選單裡點選 **UPnP 媒體伺服器**。
2. 點選 **啟用**。現在您可以透過您的無線路由器分享儲存在 USB 硬碟上的媒體檔案了。



注意：請參閱 UPnP 裝置的使用手冊瞭解更多關於連接 UPnP 裝置至無線路由器並在 USB 磁碟中存取媒體檔案的資訊。



重要！請參閱「分享 USB 儲存裝置中的檔案」章節的說明瞭解更多關於從 USB 磁碟中分享檔案 / 內容的資訊。

## 使用 AiDisk 設定一個 FTP 伺服器與網路芳鄰

AiDisk 允許您設定一個 FTP 伺服器，與網路中的用戶端分享 USB 磁碟中的檔案。



注意：在使用 AiDisk 功能之前，請確認您已在無線路由器的 USB 連接埠上插入 USB 磁碟。

請依照以下步驟使用 AiDisk：

1. 在畫面左邊的導航選單裡點選 AiDisk。
2. 在 歡迎使用 AiDisk 精靈 畫面中點選 前往設定。



### 3. 為網路中的用戶端選擇存取權限。



### 4. 若您想要透過華碩 DDNS 建立自己的 FTP 網域名稱，選擇 我願意使用此服務，並同意使用條款 並輸入您的網域名稱。

### 5. 點選 下一步 完成設定。





6. 完成後，點選 **完成**。
7. 欲存取您建立的 FTP，開啟一個網路瀏覽器或一個第三方 FTP 用戶端應用程式，並輸入 FTP 連結（ftp://<網域名稱>）。



## 管理 EzQoS 頻寬

EzQoS 頻寬管理可讓您設定頻寬優先權與管理網路流量。

請依照以下步驟設定頻寬優先權：

1. 在畫面左邊的導航選單裡點選 **EzQoS 頻寬管理**。



2. 點選下面四個應用程式進行優先權設定：

圖示	描述
	<b>網路遊戲</b> 路由器將遊戲流量設為最高優先權。
	<b>網路應用程式</b> 路由器將電子郵件、網頁瀏覽以及其它網路應用程式設為最高優先權。
	<b>AiDisk</b> 路由器將從 FTP 伺服器下載 / 上傳資料流量設為最高優先權。
	<b>線上影音</b> 路由器將音訊 / 視訊流量設為最高優先權。

3. 點選 **儲存** 儲存設定。

# 進階設定

進階設定允許您設定您的無線路由器的進階功能。



## 設定 DHCP 伺服器

華碩路由器內建 DHCP 伺服器功能，當系統開啟時，它將自動指定 IP 位址到網路中的用戶端。



注意：華碩無線路由器可為您的網路支援多達 253 個 IP 位址。

請依照以下步驟設定 DHCP 伺服器：

1. 在畫面左邊的導航選單裡點選 **進階設定**。
2. 在 **內部網路** 選單中點選 **DHCP 伺服器**。

內部網路 - DHCP伺服器	
提供多達253個IP位址讓您的內部網路設備使用。若您的內部網路設備設定為自動取得IP，即可由自動取得IP位址。	
啟用DHCP伺服器？	<input checked="" type="radio"/> Yes <input type="radio"/> No
網域名稱：	<input type="text"/>
IP Pool啟始位址：	<input type="text" value="192.168.1.2"/>
IP Pool結束位址：	<input type="text" value="192.168.1.254"/>
租約時間：	<input type="text" value="86400"/>
預設閘道器：	<input type="text"/>

3. 在 **啟用 DHCP 伺服器** 項目中勾選 **Yes**。
4. 在 **IP Pool 啟始位置** 項目中輸入啟始 IP 位址。
5. 在 **IP Pool 結束位置** 項目中輸入結束 IP 位址。
6. 在 **租約時間** 項目中輸入 IP 位址租約時間，無線路由器將會自動指定一個新的 IP 位址或網路芳鄰。



#### 重要！

- 若您想設定 IP Pool 啟始與結束 IP 位址，建議您使用如下設定：
  - **IP 位址**：192.168.1.xxx（xxx 可為 2 至 254 之間的數字）。
- IP Pool 啟始位址不可大於 IP Pool 結束位址。

## 韌體更新



注意：請造訪華碩網站（<http://tw.asus.com>）下載最新韌體。

請依照以下步驟進行韌體更新：

1. 點選螢幕左邊導航選單中的 **進階設定**。
2. 點選 **系統管理** 選單下的 **韌體更新**。
3. 在 **新韌體更新** 中點選 **瀏覽**，開啟您要更新的韌體檔案。
4. 點選 **上傳**，過程將需要大約三分鐘。



注意：如果更新進程失敗，無線路由器將自動進入緊急模式，並且前面板上的電源 LED 指示燈緩慢閃爍。請使用 **Firmware Restoration** 應用程式還原系統。

## 還原 / 匯出 / 上傳設定

請依照以下步驟進行 還原 / 匯出 / 上傳設定：

1. 點選螢幕左邊導航選單中的 進階設定。
2. 點選 系統管理 選單下的 還原 / 匯出 / 上傳設定。



3. 選擇您想要進行的操作：

- 想還原為原廠預設設定，點選 **還原**，然後按下確認訊息中的 **確定**。
- 想匯出現有系統設定，點選 **儲存**，然後點選檔案下載視窗中的 **儲存** 將您的系統檔案儲存在您想要儲存的位置下。
- 想還原系統設定，點選 **瀏覽** 開啟您欲還原的系統檔案，然後按下 **上傳**。

# 分享 USB 儲存裝置中的檔案

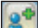
## 建立使用者帳號

在開始分享 USB 儲存裝置中的檔案或資料之前，您需要建立一個使用者帳號。

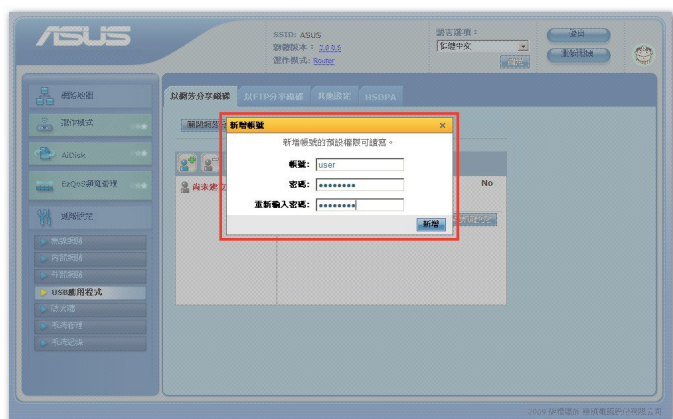
請依照以下步驟建立使用者帳號：

1. 點選螢幕左邊導航選單中的 **進階設定 > USB 應用程式**。



2. 點選 **以網芳分享磁碟**，接著點選 **確認** 開啟分享功能。
3. 點選新增圖示 。

4. 在 **帳號** 與 **密碼** 欄位中，輸入網路內用戶端 / 電腦的名稱與密碼。重新輸入密碼以確認。點選 **新增** 將帳號增到清單中。



## 設定存取權限

請依照以下步驟設定存取權限：

1. 點選螢幕左邊導航選單中的 **進階設定 > USB 應用程式**。
2. 選擇您欲設定存取權限的帳號。





3. 在檔案清單中，選擇您欲設定的存取權限：
  - R/W：對檔案有讀取 / 寫入的權限。
  - R：對檔案僅有讀取的權限。
  - No：無法分享此檔案。
4. 點選 **套用本頁面設定** 套用所有設定。
5. 在 **其它設定** 標籤頁中，將 **工作群組** 設為 **WORKGROUP**，在 WORKGROUP 中的所有電腦都可以存取無線路由器上的 USB 儲存裝置。
6. 在連線到路由器的電腦中開啟 **網路上的芳鄰**。點選 **檢視工作群組電腦**，您可以在 Workgroup 中看到無線路由器。網路中的電腦可分享 USB 儲存裝置中的所有檔案。

## 建立 FTP 檔案分享區

您可以使用華碩無線路由器透過網際網路與 LAN 中的電腦分享 USB 儲存裝置中的檔案。



**重要：**要使用這一功能，您需要在無線路由器後面板的 USB2.0 連接埠上插入一個 USB 儲存裝置，如 USB 硬碟或 USB 隨身碟。請確認 USB 儲存裝置被格式化並適當分割磁區。請造訪華碩網站 <http://tw.asus.com> 獲取硬碟檔案支援清單。

請依照以下步驟透過 FTP 伺服器分享檔案：

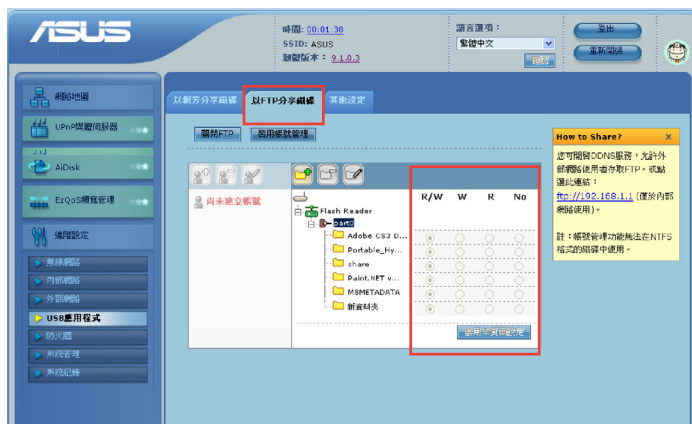
1. 請確認您已經透過 AiDisk 設定了 FTP 伺服器。



**注意：**更多相關資訊請參閱「使用 AiDisk 設定一個 FTP 伺服器與網路芳鄰」部分的說明。

2. 開啟 DDNS 服務進行 FTP 伺服器存取。請依照以下步驟操作：
  - a. 在導航選單中，點選 **進階** > **外部網路** > **DDNS**。
  - b. 在 **開啟 DDNS Client?** 欄位中勾選 **Yes**。
  - c. 輸入您的 **用戶名稱或 E-mail 帳號** 與 **密碼或 DDNS 金鑰**。
  - d. 輸入您的 **主機名稱**，格式應為 **xxx.asuscomm.com**，xxx 表示您的主人名稱。
  - e. 完成後點選 **套用本頁面設定**。

- 點選導航選單中的 進階設定 > USB 應用程式 > FTP 分享磁碟，選擇您欲設定存取權限的帳號。



- 在檔案/資料夾清單中，選擇您欲設定的存取權限：
  - R/W：對檔案/資料夾有讀取 / 寫入的權限。
  - W：對檔案/資料夾僅有寫入的權限。
  - R：對檔案/資料夾僅有讀取的權限。
  - No：無法分享此檔案/資料夾。
- 點選 套用本頁面設定 套用所有設定。
- 欲進入 FTP 服務器，輸入 ftp 鏈接 `ftp://<hostname>.asuscomm.com` 並在一個網頁瀏覽器上輸入您的使用者名稱與密碼或第三方 FTP 應用程式。

## 網路印表機設定

網路印表機設定程式允許您設定連接在無線路由器上的 USB 印表機，並允許您網路內的用戶端使用 USB 印表機。



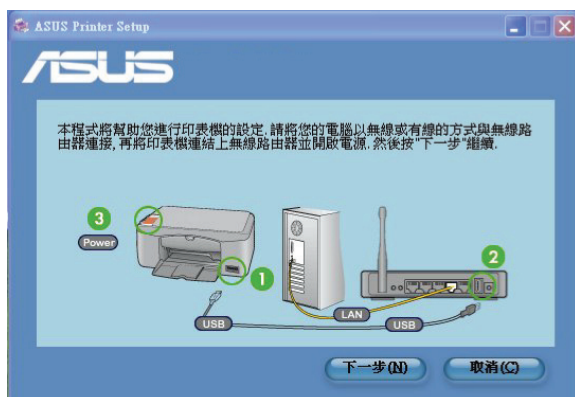
注意：若要檢查您的 USB 印表機是否與華碩無線路由器相容，請造訪華碩網站（[tw.asus.com](http://tw.asus.com) 或 [www.asus.com](http://www.asus.com)）並點選 產品資訊（Products）> 網通產品（Networks）> 印表機伺服器支援（Printer Server support）。

請依照以下步驟設定 USB 印表機：

1. 執行驅動程式與應用程式光碟中的 ASUS Wireless Utilities，點選 執行網路印表機設定程式。



2. 請依照螢幕上的指示設定硬體裝置，接著點選 下一步。



3. 等待初始設定完成。按 下一步。



4. 按下 **完成** 完成安裝。



5. 請依照 Windows® 作業系統的指示安裝印表機。



6. 硬體裝置設定完成後，您就可以在無線路由器的網頁圖形介面中看到印表機。



## 第四章：使用華碩應用程式



注意：

- 使用附贈的驅動程式與公用程式光碟安裝華碩無線路由器的應用程式。
- 若未開啟自動播放功能，請執行驅動程式與公用程式光碟根目錄中的 `setup.exe`。

### 偵測裝置 (Device Discovery)

Device Discovery 是一款華碩 WLAN 應用程式，可以偵測到一個華碩無線路由器裝置，並且允許您設定該裝置。

請依照以下步驟開啟 Device Discovery 應用程式：

- 在您的電腦桌面上選擇 **開始 > 程式集 > ASUS Utility > RT-N56U Wireless Router > Device Discovery**。



## 韌體回復 (Firmware Restoration)

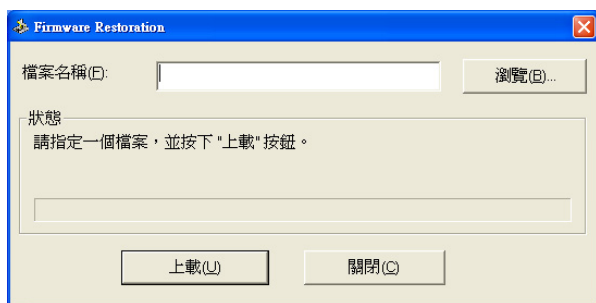
Firmware Restoration 應用程式在華碩無線路由器韌體更新失敗時使用。您可以用此程式上載您指定的韌體。此過程大約需要花費四分鐘。



**重要：**在使用韌體回復 (Firmware Restoration) 程式前，請先開啟救援模式。

請依照以下步驟開啟救援模式並使用 Firmware Restoration 應用程式：

1. 拔掉無線路由器的電源。
2. 按住後面板重置按鈕的同時重新將無線路由器的電源插上。當前面板的電源指示燈開始緩慢閃爍時，鬆開重置按鈕。此時路由器進入了救援模式。
3. 在您的電腦桌面上選擇 **開始 > 程式集 > ASUS Utility > RT-N56U Wireless Router > Firmware Restoration**。



4. 指定一個韌體檔案，接著點選 **上載**。



**注意：**韌體回復不是韌體更新應用程式，並且不能用於正常運作的華碩無線路由器上。通常，韌體更新應該在網頁介面中完成，詳細訊息請參考「**第三章：使用網頁圖形介面進行設定**」。



# 下載大師 (Download Master)

Download Master 應用程式允許您設定 HTTP、FTP 與 BT (BitTorrent) 下載任務。

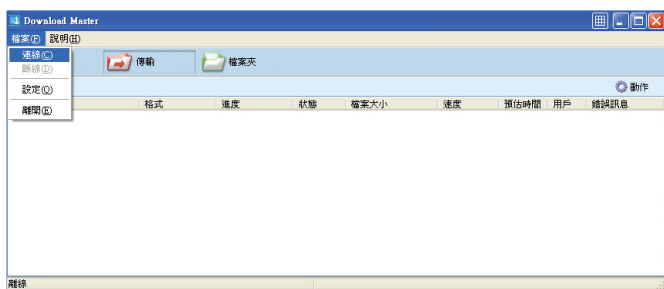
## 使用 Download Master



注意：要使用這一功能，您需要將 USB 儲存裝置（如 USB 硬碟或 USB 隨身碟）連接到無線路由器背板的 USB 2.0 連接埠。請確認 USB 儲存裝置已格式化且正確磁區。請參考華碩網站 [tw.asus.com](http://tw.asus.com) 獲取硬碟檔案系統支援清單。

請依照以下步驟使用 Download Master：

1. 點選 **開始 > 程式集 > ASUS Utility > RT-N56U Wireless Router > Download Master**。
2. 點選 **檔案 > 連線** 來連線到無線路由器。



2. 請依照下面的指示設定下載任務。

### HTTP 下載

使用以下任何操作來進行 HTTP 下載：

- 右鍵點選網頁上的下載連結，然後選擇 **使用 ASUS Download 下載**。
- 右鍵點選網頁上的下載連結，然後選擇 **內容**。複製下載位址（URL）。



注意：

- 若您選擇 **使用 ASUS Download 下載**，您將看到下載任務新增到 **傳送** 清單中。藍色區域顯示下載狀態。
- 若您複製下載位址，請點選應用程式中的 **指定** 鍵。將位址粘貼到 **從這裡取得檔案**，在 **選項** 中選擇 HTTP，並點選 **下載** 鍵開始下載。

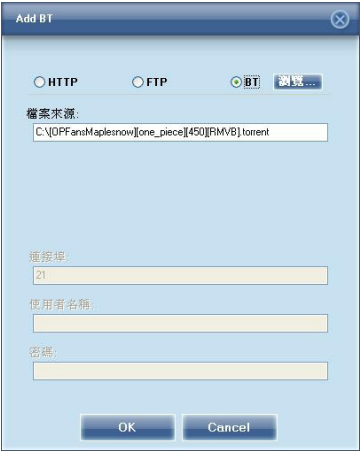
### FTP 下載

點選 **傳送** 按鈕，並在 **選項** 中選擇 FTP。輸入 FTP 站點位址、連接埠序號、使用者名稱、密碼。點選 **下載** 鍵開始下載。

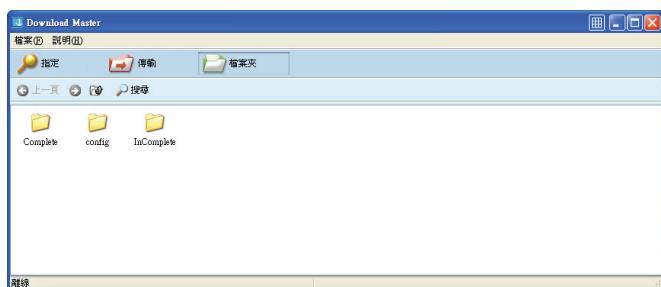


### BT 下載

在您電腦中儲存 BT 種子。點選 **傳輸** 按鈕，並在 **選項** 中選擇 BT。點選 **瀏覽** 找到種子檔案，點選 **下載** 鍵開始下載。



3. 點選 **檔案夾** 按鈕查看下載檔案。開啟 Complete 檔案夾，查看檔案或複製到您電腦上的硬碟。未完成的任務會保留在 InComplete 檔案夾中。



## 第五章：疑難排解



注意：若有無法自行解決的疑難或本章節未提及問題，請聯絡華碩技術支援。

### 疑難排解

#### 無法存取網路瀏覽器進行路由器設定。

1. 開啟網路瀏覽器（如 IE），然後點選 工具 > 網際網路選項。
2. 分別點選 刪除 Cookies 與 刪除檔案。



依網路瀏覽器不同，刪除 Cookies 與檔案的指令也會不同。

#### 用戶端無法與路由器建立無線網路連線。

##### 超出有效範圍：

- 請將路由器放置於較靠近用戶端裝置之處。
- 嘗試進行頻道設定的變更。

##### 認證問題：

- 請使用採用有線連線的電腦來連接路由器。
- 檢查網路安全設定。
- 您可以嘗試按路由器後方的重置（Reset）按鈕超過 5 秒鐘後，進行硬體重置（hard reset）的動作。

##### 無法搜尋到路由器：

- 您可以嘗試按路由器後方的重置（Reset）按鈕超過 5 秒鐘後，進行硬體重置（hard reset）的動作。
- 檢查無線網路卡上的 SSID 與加密等設定。

## 無法透過無線網路卡來連線至網際網路。

- 請將路由器更換至用戶端可以連線到的範圍內。
- 檢查您所使用的無線網路卡是否有連線到正確的路由器。
- 檢查所使用的無線網路頻道是符合您的所在地區/國家所規範的頻道。
- 檢查加密設定。
- 檢查您所使用的 ADSL 或 Cable Modem 是否有連接至正確的網路埠。
- 重新更換另一條乙太網路線來連接。

## 無法存取網際網路。

- 請檢查 ADSL modem 與無線路由器上的 LED 燈所顯示的訊號是否正確。
- 請檢查在路由器上的 WAN 燈號是否有亮。若燈號不亮，請更換連接兩者的網路線，並再重新測試一遍。

## 當 ADSL 「Link」（連線）的燈號亮著（不是閃爍），這表示已經可以連線至網際網路。

- 重新啟動您的電腦。
- 重新設定華碩路由器，請參考快速使用指南。
- 檢查 WAN LED 訊號燈是否亮著。
- 檢查無線網路加密的設定。
- 檢查欲與路由器連線的電腦是否能取得 IP 位址（經由有線網路與無線網路兩者是否皆可）。
- 檢查您的網路瀏覽器（如 IE）是否設定為採用區域網路，並且不採用代理伺服器（Proxy）。

## 當 ADSL 「Link」（連線）的燈號持續閃爍或熄滅，這表示無法連線至網際網路 - 路由器無法與 ADSL 網路建立連線。

- 請確認網路線已正確連接。
- 請將 ADSL 或 cable modem 的電源線拔除，並等待幾分鐘後，再重新接上電源。
- 若 ADSL modem 燈號仍持續閃爍或熄滅，請與您的網路電信業者聯絡。

## 忘記網路名稱或金鑰密碼。

- 試著再次透過有線連接來設定無線的加密動作。
- 按下位於路由器後方的重置（Reset）按鈕超過 5 秒鐘後，進行硬體重置（hard reset）的動作。

## 如何回復到預設值？

- 按住在路由器上的 Reset（重置）鈕超過 5 秒鐘。
- 請參考「第三章 還原/匯出/上傳設定」的說明。

以下為原廠預設值：

使用者名稱：admin

密碼：admin

啟用 DHCP：Yes（如果已連接 WAN 纜線）

IP 位址：192.168.1.1

網域名稱：（空白）

子網路遮罩：255.255.255.0

DNS 伺服器 1：192.168.1.1

DNS 伺服器 2：（空白）

SSID：ASUS

## 無法透過華碩無線路由器作為一個行動路由器連線網路（有線與無線連線）。

- 造訪華碩官網 [tw.asus.com](http://tw.asus.com) 確認您的路由器是否支援您的 3G USB 無線網路卡。
- 造訪華碩官網 [tw.asus.com](http://tw.asus.com) 為您的路由器下載最新韌體並進行更新。
- 確認您已正確開啟您的 3G USB 無線網路卡。將其直接與電腦連接並測試網路連線。
- 確認您的 ISP 所提供的訊號是否覆蓋您所在區域。
- 確認您是否正確設定 HSDPA。

## 無法透過華碩無線路由器作為一個行動路由器連線網路（無線連線）。

- 檢查路由器的 SSID 並且確認您試圖連線的是正確的網路。
- 檢查路由器上的安全設定並確認您裝置上的安全設定與其相同。
- 將路由器移動至更高的位置。
- 將您的裝置靠近路由器。

## 華碩 DDNS 服務

RT-N56U 是第一款支援華碩 DDNS 服務的產品。當您在服務中心更換裝置時，若您已註冊華碩 DDNS 服務，並想要保留網域名稱，就必須進行資料傳輸。請諮詢當地服務中心了解詳細資訊。



### 注意：

若在網域中沒有活動 ---- 如重新設定路由器或存取註冊的網域名稱 ---- 90 天內，系統自動刪除註冊資料。

在使用過程中若您碰到任何問題，請連絡服務中心。

## 常見問題解答（FAQ）

### 1. 註冊資料會丟失或被其它人使用嗎？

若您 90 天內沒有更新註冊資料，系統自動刪除註冊資料，網域名稱可能會被其它人使用。

### 2. 6 個月前我購買了路由器，但沒有註冊華碩 DDNS 服務。現在我還可以註冊嗎？

您仍可以註冊華碩 DDNS 服務。DDNS 服務內建在您的路由器中，所以您可以隨時註冊。在註冊前，點選 **Query** 查詢主機名稱是否已被註冊。若沒有，系統會自動進行註冊。

### 3. 我以前註冊過一個網域名稱，並且能正常使用，後來我的朋友說無法存取我的網域名稱了，為什麼？

請確認：

1. 網際網路連線正常。
2. DNS 伺服器工作正常。
3. 最近 90 天內更新過網域名稱。

若仍不能存取您的網域名稱，請連絡服務中心。

### 4. 我是否可以註冊二個網域名稱，分開存取 http 與 ftp 伺服器？

不可以。一台路由器只可註冊一個網域名稱。您可使用連接埠映射（Port Mapping）進行網路安全設定。



5. 重新啟動路由器後，為什麼在路由器設定畫面與 MS DOS 中會看到不同的 WAN IP？

這是正常的。ISP DNS 伺服器與華碩 DDNS 的更新間隔時間不同導致在路由器設定畫面與 MS DOS 中出現不同的 WAN IP。不同的 ISP 會有不同的 IP 更新間隔時間。

6. 華碩 DDNS 服務是免費的嗎？它只是個試用版本嗎？

華碩 DDNS 服務是免費的，一些華碩路由器中內建 DDNS 服務。請確認您的華碩路由器是否支援 DDNS 服務。

# 附錄

## 注意事項

當您購買本產品後，為保障購買人權益，請於購買後壹個月內務必上網填寫完整個人資料及產品資訊並完成註冊手續。

1. 透過網路註冊，請您先加入華碩會員，在進行產品登入之作業（網址：<http://member.asus.com>）。
2. 妥善保留購買當時之發票或是發票憑證(影本亦可)經銷商之售貨單據(加蓋經銷商店章始生效力)，於機台故障送修時出示,始享有保固服務之權益；若不慎遺失相關證明單據且於購買華碩無線網路產品壹個月內，未上網進行註冊，本公司將以華碩「出貨日」為保固起始日期。
3. 無論在任何情況下，您都不可以自行拆解修理本機,這將導致本機的保固作廢。

## 註冊步驟

註冊網址：<http://member.asus.com>

步驟 1：加入會員（如已是會員，請跳到步驟5，直接“登入會員”可註冊新購買的產品）

步驟 2：個人資料填寫完成後按“同意並且繼續”

步驟 3：註冊系統將會發送啟用帳號的“確認碼”認證信件

步驟 4：請依照確認碼信件指示進行帳號認證，以確認您會員權益

步驟 5：選擇產品註冊，填寫完整的產品資訊即可完成註冊

# Notices

## Federal Communications Commission Statement

This device complies with Part 15 of the FCC Rules. Operation is subject to the following two conditions:

- This device may not cause harmful interference.
- This device must accept any interference received, including interference that may cause undesired operation.

This equipment has been tested and found to comply with the limits for a class B digital device, pursuant to part 15 of the FCC Rules. These limits are designed to provide reasonable protection against harmful interference in a residential installation.

This equipment generates, uses and can radiate radio frequency energy and, if not installed and used in accordance with the instructions, may cause harmful interference to radio communications. However, there is no guarantee that interference will not occur in a particular installation. If this equipment does cause harmful interference to radio or television reception, which can be determined by turning the equipment off and on, the user is encouraged to try to correct the interference by one or more of the following measures:

- Reorient or relocate the receiving antenna.
- Increase the separation between the equipment and receiver.
- Connect the equipment into an outlet on a circuit different from that to which the receiver is connected.
- Consult the dealer or an experienced radio/TV technician for help.



---

**Caution:** Any changes or modifications not expressly approved by the party responsible for compliance could void the user's authority to operate the equipment.

---

## Prohibition of Co-location

This device and its antenna(s) must not be co-located or operating in conjunction with any other antenna or transmitter.

## Safety Information

To maintain compliance with FCC's RF exposure guidelines, this equipment should be installed and operated with minimum distance 20cm between the radiator and your body. Use on the supplied antenna.

## Declaration of Conformity for R&TTE directive 1999/5/EC

Essential requirements – Article 3

Protection requirements for health and safety – Article 3.1a

Testing for electric safety according to EN 60950-1 has been conducted. These are considered relevant and sufficient.

Protection requirements for electromagnetic compatibility – Article 3.1b

Testing for electromagnetic compatibility according to EN 301 489-1 and EN 301 489-17 has been conducted. These are considered relevant and sufficient.

Effective use of the radio spectrum – Article 3.2

Testing for radio test suites according to EN 300 328- 2 has been conducted. These are considered relevant and sufficient.

## CE Mark Warning

This is a Class B product, in a domestic environment, this product may cause radio interference, in which case the user may be required to take adequate measures.

Operation Channels: Ch1~11 for N. America, Ch1~14 Japan, Ch1~13 Europe (ETSI)

## NCC 警語

經型式認證合格之低功率射頻電機，非經許可，公司、商號或使用者均不得擅自變更頻率、加大功率或變更原設計之特性及功能。

低功率射頻電機之使用不得影響飛航安全及干擾合法通信；經發現有干擾現象時，應立即停用，並改善至無干擾時方得繼續使用。

前項合法通信，指依電信法規定作業之無線電通信。

低功率射頻電機須忍受合法通信或工業、科學及醫療用電波輻射性電機設備之干擾。

# GNU General Public License

## Licensing information

This product includes copyrighted third-party software licensed under the terms of the GNU General Public License. Please see The GNU General Public License for the exact terms and conditions of this license. We include a copy of the GPL with every CD shipped with our product. All future firmware updates will also be accompanied with their respective source code. Please visit our web site for updated information. Note that we do not offer direct support for the distribution.

## GNU GENERAL PUBLIC LICENSE

Version 2, June 1991

Copyright (C) 1989, 1991 Free Software Foundation, Inc.

59 Temple Place, Suite 330, Boston, MA 02111-1307 USA

Everyone is permitted to copy and distribute verbatim copies of this license document, but changing it is not allowed.

## Preamble

The licenses for most software are designed to take away your freedom to share and change it. By contrast, the GNU General Public License is intended to guarantee your freedom to share and change free software—to make sure the software is free for all its users. This General Public License applies to most of the Free Software Foundation's software and to any other program whose authors commit to using it. (Some other Free Software Foundation software is covered by the GNU Library General Public License instead.) You can apply it to your programs, too.

When we speak of free software, we are referring to freedom, not price. Our General Public Licenses are designed to make sure that you have the freedom to distribute copies of free software (and charge for this service if you wish), that you receive source code or can get it if you want it, that you can change the software or use pieces of it in new free programs; and that you know you can do these things.

To protect your rights, we need to make restrictions that forbid anyone to deny you these rights or to ask you to surrender the rights. These restrictions translate to certain responsibilities for you if you distribute copies of the software, or if you modify it.

For example, if you distribute copies of such a program, whether gratis or for a fee, you must give the recipients all the rights that you have. You must make sure that they, too, receive or can get the source code. And you must show them these terms so they know their rights.

We protect your rights with two steps: (1) copyright the software, and (2) offer you this license which gives you legal permission to copy, distribute and/or modify the software.

Also, for each author's protection and ours, we want to make certain that everyone understands that there is no warranty for this free software. If the software is modified by someone else and passed on, we want its recipients to know that what they have is not the original, so that any problems introduced by others will not reflect on the original authors' reputations.

Finally, any free program is threatened constantly by software patents. We wish to avoid the danger that redistributors of a free program will individually obtain patent licenses, in effect making the program proprietary. To prevent this, we have made it clear that any patent must be licensed for everyone's free use or not licensed at all.

The precise terms and conditions for copying, distribution and modification follow.

## Terms & conditions for copying, distribution, & modification

0. This License applies to any program or other work which contains a notice placed by the copyright holder saying it may be distributed under the terms of this General Public License. The “Program”, below, refers to any such program or work, and a “work based on the Program” means either the Program or any derivative work under copyright law: that is to say, a work containing the Program or a portion of it, either verbatim or with modifications and/or translated into another language. (Hereinafter, translation is included without limitation in the term “modification”.) Each licensee is addressed as “you”.

Activities other than copying, distribution and modification are not covered by this License; they are outside its scope. The act of running the Program is not restricted, and the output from the Program is covered only if its contents constitute a work based on the Program (independent of having been made by running the Program). Whether that is true depends on what the Program does.

1. You may copy and distribute verbatim copies of the Program’s source code as you receive it, in any medium, provided that you conspicuously and appropriately publish on each copy an appropriate copyright notice and disclaimer of warranty; keep intact all the notices that refer to this License and to the absence of any warranty; and give any other recipients of the Program a copy of this License along with the Program.

You may charge a fee for the physical act of transferring a copy, and you may at your option offer warranty protection in exchange for a fee.

2. You may modify your copy or copies of the Program or any portion of it, thus forming a work based on the Program, and copy and distribute such modifications or work under the terms of Section 1 above, provided that you also meet all of these conditions:
  - a) You must cause the modified files to carry prominent notices stating that you changed the files and the date of any change.
  - b) You must cause any work that you distribute or publish, that in whole or in part contains or is derived from the Program or any part thereof, to be licensed as a whole at no charge to all third parties under the terms of this License.
  - c) If the modified program normally reads commands interactively when run, you must cause it, when started running for such interactive use in the most ordinary way, to print or display an announcement including an appropriate copyright notice and a notice that there is no warranty (or else, saying that you provide a warranty) and that users may redistribute the program under these conditions, and telling the user how to view a copy of this License. (Exception: if the Program itself is interactive but does not normally print such an announcement, your work based on the Program is not required to print an announcement.)

These requirements apply to the modified work as a whole. If identifiable sections of that work are not derived from the Program, and can be reasonably considered independent and separate works in themselves, then this License, and its terms, do not apply to those sections when you distribute them as separate works. But when you distribute the same sections as part of a whole which is a work based on the Program, the distribution of the whole must be on the terms of this License, whose permissions for other licensees extend to the entire whole, and thus to each and every part regardless of who wrote it.

Thus, it is not the intent of this section to claim rights or contest your rights to work written entirely by you; rather, the intent is to exercise the right to control the distribution of derivative or collective works based on the Program.

In addition, mere aggregation of another work not based on the Program with the Program (or with a work based on the Program) on a volume of a storage or distribution medium does not bring the other work under the scope of this License.

3. You may copy and distribute the Program (or a work based on it, under Section 2) in object code or executable form under the terms of Sections 1 and 2 above provided that you also do one of the following:
  - a) Accompany it with the complete corresponding machine-readable source code, which must be distributed under the terms of Sections 1 and 2 above on a medium customarily used for software interchange; or,
  - b) Accompany it with a written offer, valid for at least three years, to give any third party, for a charge no more than your cost of physically performing source distribution, a complete machine-readable copy of the corresponding source code, to be distributed under the terms of Sections 1 and 2 above on a medium customarily used for software interchange; or,
  - c) Accompany it with the information you received as to the offer to distribute corresponding source code. (This alternative is allowed only for noncommercial distribution and only if you received the program in object code or executable form with such an offer, in accord with Subsection b above.)

The source code for a work means the preferred form of the work for making modifications to it. For an executable work, complete source code means all the source code for all modules it contains, plus any associated interface definition files, plus the scripts used to control compilation and installation of the executable. However, as a special exception, the source code distributed need not include anything that is normally distributed (in either source or binary form) with the major components (compiler, kernel, and so on) of the operating system on which the executable runs, unless that component itself accompanies the executable.

If distribution of executable or object code is made by offering access to copy from a designated place, then offering equivalent access to copy the source code from the same place counts as distribution of the source code, even though third parties are not compelled to copy the source along with the object code.



4. You may not copy, modify, sublicense, or distribute the Program except as expressly provided under this License. Any attempt otherwise to copy, modify, sublicense or distribute the Program is void, and will automatically terminate your rights under this License. However, parties who have received copies, or rights, from you under this License will not have their licenses terminated so long as such parties remain in full compliance.
5. You are not required to accept this License, since you have not signed it. However, nothing else grants you permission to modify or distribute the Program or its derivative works. These actions are prohibited by law if you do not accept this License. Therefore, by modifying or distributing the Program (or any work based on the Program), you indicate your acceptance of this License to do so, and all its terms and conditions for copying, distributing or modifying the Program or works based on it.
6. Each time you redistribute the Program (or any work based on the Program), the recipient automatically receives a license from the original licensor to copy, distribute or modify the Program subject to these terms and conditions. You may not impose any further restrictions on the recipients' exercise of the rights granted herein. You are not responsible for enforcing compliance by third parties to this License.
7. If, as a consequence of a court judgment or allegation of patent infringement or for any other reason (not limited to patent issues), conditions are imposed on you (whether by court order, agreement or otherwise) that contradict the conditions of this License, they do not excuse you from the conditions of this License. If you cannot distribute so as to satisfy simultaneously your obligations under this License and any other pertinent obligations, then as a consequence you may not distribute the Program at all. For example, if a patent license would not permit royalty-free redistribution of the Program by all those who receive copies directly or indirectly through you, then the only way you could satisfy both it and this License would be to refrain entirely from distribution of the Program.

If any portion of this section is held invalid or unenforceable under any particular circumstance, the balance of the section is intended to apply and the section as a whole is intended to apply in other circumstances.

It is not the purpose of this section to induce you to infringe any patents or other property right claims or to contest validity of any such claims; this section has the sole purpose of protecting the integrity of the free software distribution system, which is implemented by public license practices. Many people have made generous contributions to the wide range of software distributed through that system in reliance on consistent application of that system; it is up to the author/donor to decide if he or she is willing to distribute software through any other system and a licensee cannot impose that choice.

This section is intended to make thoroughly clear what is believed to be a consequence of the rest of this License.

8. If the distribution and/or use of the Program is restricted in certain countries either by patents or by copyrighted interfaces, the original copyright holder who places the Program under this License may add an explicit geographical distribution limitation excluding those countries, so that distribution is permitted only in or among countries not thus excluded. In such case, this License incorporates the limitation as if written in the body of this License.
9. The Free Software Foundation may publish revised and/or new versions of the General Public License from time to time. Such new versions will be similar in spirit to the present version, but may differ in detail to address new problems or concerns.

Each version is given a distinguishing version number. If the Program specifies a version number of this License which applies to it and “any later version”, you have the option of following the terms and conditions either of that version or of any later version published by the Free Software Foundation. If the Program does not specify a version number of this License, you may choose any version ever published by the Free Software Foundation.
10. If you wish to incorporate parts of the Program into other free programs whose distribution conditions are different, write to the author to ask for permission. For software which is copyrighted by the Free Software Foundation, write to the Free Software Foundation; we sometimes make exceptions for this. Our decision will be guided by the two goals of preserving the free status of all derivatives of our free software and of promoting the sharing and reuse of software generally.

## NO WARRANTY

11. BECAUSE THE PROGRAM IS LICENSED FREE OF CHARGE, THERE IS NO WARRANTY FOR THE PROGRAM, TO THE EXTENT PERMITTED BY APPLICABLE LAW. EXCEPT WHEN OTHERWISE STATED IN WRITING THE COPYRIGHT HOLDERS AND/OR OTHER PARTIES PROVIDE THE PROGRAM “AS IS” WITHOUT WARRANTY OF ANY KIND, EITHER EXPRESSED OR IMPLIED, INCLUDING, BUT NOT LIMITED TO, THE IMPLIED WARRANTIES OF MERCHANTABILITY AND FITNESS FOR A PARTICULAR PURPOSE. THE ENTIRE RISK AS TO THE QUALITY AND PERFORMANCE OF THE PROGRAM IS WITH YOU. SHOULD THE PROGRAM PROVE DEFECTIVE, YOU ASSUME THE COST OF ALL NECESSARY SERVICING, REPAIR OR CORRECTION.

12 IN NO EVENT UNLESS REQUIRED BY APPLICABLE LAW OR AGREED TO IN WRITING WILL ANY COPYRIGHT HOLDER, OR ANY OTHER PARTY WHO MAY MODIFY AND/OR REDISTRIBUTE THE PROGRAM AS PERMITTED ABOVE, BE LIABLE TO YOU FOR DAMAGES, INCLUDING ANY GENERAL, SPECIAL, INCIDENTAL OR CONSEQUENTIAL DAMAGES ARISING OUT OF THE USE OR INABILITY TO USE THE PROGRAM (INCLUDING BUT NOT LIMITED TO LOSS OF DATA OR DATA BEING RENDERED INACCURATE OR LOSSES SUSTAINED BY YOU OR THIRD PARTIES OR A FAILURE OF THE PROGRAM TO OPERATE WITH ANY OTHER PROGRAMS), EVEN IF SUCH HOLDER OR OTHER PARTY HAS BEEN ADVISED OF THE POSSIBILITY OF SUCH DAMAGES.

END OF TERMS AND CONDITIONS

## REACH

注意：謹遵守 REACH (Registration, Evaluation, Authorisation, and Restriction of Chemicals) 管理規範，我們會將產品中的化學物質公告在華碩 REACH 網站，詳細請參考 <http://csr.asus.com/english/REACH.htm>

# 華碩連絡資訊

## 華碩電腦公司 ASUSTeK COMPUTER INC. (台灣)

地址 台灣台北市北投區立德路 15 號  
網址 [www.asus.com.tw](http://www.asus.com.tw)

### 技術支援

電話 +886228943447  
支援傳真 +886228907698  
線上支援 [support.asus.com](http://support.asus.com)

## 華碩電腦公司 ASUSTeK COMPUTER INC. (亞太地區)

地址： 台灣台北市北投區立德路 15號  
網址： [www.asus.com](http://www.asus.com)

### 技術支援

電話： +886228943447  
傳真： +886228907689  
軟體下載： [support.asus.com](http://support.asus.com)

## 華碩電腦公司 ASUS COMPUTER INTERNATIONAL (美國)

地址 800 Corporate Way, Fremont, CA 94539, USA  
電話 +15029550883  
傳真 +15029338713  
網址 [usa.asus.com](http://usa.asus.com)  
線上支援 [support.asus.com](http://support.asus.com)

## 華碩電腦公司 ASUS COMPUTER GmbH (德國/奧地利)

地址 Harkort Str. 21-23, D-40880 Ratingen,  
Germany  
傳真 +492102959911  
網址 [www.asus.de](http://www.asus.de)  
線上支援 [www.asus.de/sales](http://www.asus.de/sales)

### 技術支援

電話 (配件) +491805010923\*  
電話 (系統/筆記型電腦/易家族/LCD) +491805010920\*  
傳真 +492102959911  
線上支援 [support.asus.com](http://support.asus.com)

\* 使用德國座機撥打每分鐘話費為 0.14 歐元，使用行動電話撥打每分鐘話費為 0.42 歐元。

<b>Manufacturer:</b>	<b>ASUSTeK Computer Inc.</b> Tel: +886-2-2894-3447 Address: No. 150, LI-TE RD., PEITOU, TAIPEI 112, TAIWAN
<b>Authorised representative in Europe:</b>	<b>ASUS Computer GmbH</b> Address: HARKORT STR. 21-23, 40880 RATINGEN, GERMANY
<b>Authorised distributors in Turkey:</b>	<b>BOGAZICI BIL GİSAYAR SAN. VE TIC. A.S.</b> Tel: +90 212 3311000 Address: AYAZAGA MAH. KEMERBURGAZ CAD. NO.10 AYAZAGA/İSTANBUL  <b>INDEX BİLGİSAYAR SİSTEMLERİ  MUHENDİSLİK SAN. VE TIC. A.S.</b> Tel: +90 212 3312121 Address: AYAZAGA MAH. CENDERE YOLU NO.9 AYAZAGA/İSTANBUL

EEE Yönetmeliğine Uygundur.