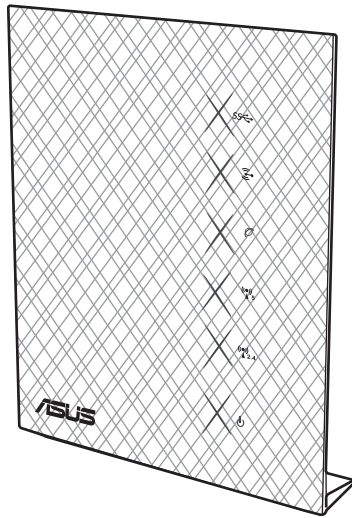




RT-N65R

Dual-band Wireless-N750 Gigabit Router



Quick Start Guide





EC Declaration of Conformity



We, the undersigned,

Manufacturer:	ASUSTek COMPUTER INC.
Address, City:	No. 150, LI-TE RD., PEITOU, TAIPEI 112, TAIWAN R.O.C.
Country:	TAIWAN
Authorized representative in Europe:	ASUS COMPUTER GmbH
Address, City:	HARKORT STR. 21-23, 40880 RATINGEN
Country:	GERMANY

declare the following apparatus:

Product name :	Dual-band Wireless-N750 Gigabit Router
Model name :	RT-N65U

conform with the essential requirements of the following directives:

2004/108/EC-EMC Directive

<input checked="" type="checkbox"/> EN 55022:2010	<input checked="" type="checkbox"/> EN 55024:2010
<input checked="" type="checkbox"/> EN 61000-3-2:2006	<input checked="" type="checkbox"/> EN 61000-3-3:2008
<input type="checkbox"/> EN 55013:2001+A1:2003+A2:2006	<input type="checkbox"/> EN 55020:2007+A11:2011

1999/5/EC-R &TTE Directive

<input checked="" type="checkbox"/> EN 300 328 V1.7.1(2006-10)	<input checked="" type="checkbox"/> EN 301 489-1 V1.9.2(2011-09)
<input type="checkbox"/> EN 300 440-1 V1.6.1(2010-08)	<input type="checkbox"/> EN 301 489-3 V1.4.1(2002-08)
<input type="checkbox"/> EN 300 440-2 V1.4.1(2010-08)	<input type="checkbox"/> EN 301 489-4 V1.3.1(2002-08)
<input type="checkbox"/> EN 301 511 V9.0.2(2003-03)	<input type="checkbox"/> EN 301 489-7 V1.3.1(2005-11)
<input type="checkbox"/> EN 301 908-1 V4.2.1(2010-03)	<input type="checkbox"/> EN 301 489-9 V1.4.1(2007-11)
<input type="checkbox"/> EN 301 908-2 V3.2.1(2007-05)	<input checked="" type="checkbox"/> EN 301 489-17 V2.1.1(2009-05)
<input checked="" type="checkbox"/> EN 301 893 V1.4.1(2005-03)	<input type="checkbox"/> EN 301 489-24 V1.5.1(2010-09)
<input type="checkbox"/> EN 302 544-2 V1.1.1(2009-01)	<input type="checkbox"/> EN 302 326-2 V1.2.2(2007-06)
<input type="checkbox"/> EN 50360:2001	<input type="checkbox"/> EN 302 326-3 V1.3.1(2007-09)
<input type="checkbox"/> EN 50371:2002	<input type="checkbox"/> EN 301 357-2 V1.3.1(2006-05)
<input checked="" type="checkbox"/> EN 50385:2002	<input type="checkbox"/> EN 302 623 V1.1.1(2009-01)

2006/95/EC-LVD Directive

<input type="checkbox"/> EN 60950-1 / A11:2009	<input type="checkbox"/> EN 60065:2002+A1:2006+A11:2008
<input checked="" type="checkbox"/> EN 60950-1 / A12:2011	<input type="checkbox"/> EN 60065:2002 / A12:2011

2009/125/EC-ErP Directive

Regulation (EC) No. 1275/2008	Regulation (EC) No. 278/2009
<input type="checkbox"/> EN 62301:2005	<input checked="" type="checkbox"/> EN 62301:2005
Regulation (EC) No. 642/2009	
<input type="checkbox"/> EN 62301:2005	

Ver. 120601

CE marking



(EC conformity marking)

Position : **CEO**

Name : **Jerry Shen**

Signature : _____

Declaration Date: Jun. 15, 2012

Year to begin affixing CE marking:2012





NA7643 / First Edition / july 2012

English.....	4
繁體中文	16
Français	27
Español.....	39

NOTE / <注意> / <REMARQUE> / <NOTA>

- For more details, refer to the user manual included in the support CD.
 - 更多資訊，請參考請參考驅動程式與公用程式光碟中的使用手冊。
 - Pour plus de détails, consultez le manuel de l'utilisateur contenu dans le CD de support.
 - Para obtener más detalles, consulte el manual del usuario incluido en el CD de soporte.
-



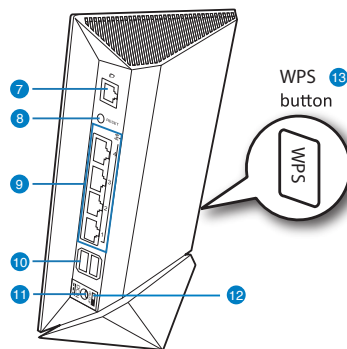
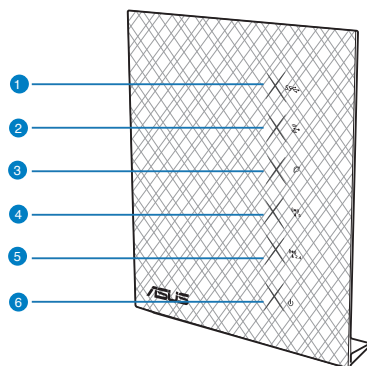
Package contents

- | | |
|---|---|
| <input checked="" type="checkbox"/> RT-N65R Wireless Router | <input checked="" type="checkbox"/> Network cable |
| <input checked="" type="checkbox"/> Power adapter | <input checked="" type="checkbox"/> Quick Start Guide |
| <input checked="" type="checkbox"/> Support CD (User Manual/utility software) | <input checked="" type="checkbox"/> Warranty card |

NOTES:

- If any of the items is damaged or missing, contact ASUS for technical inquiries and support. Refer to the ASUS Support Hotline list at the back of this guide.
- Keep the original packaging material in case you would need future warranty services such as repair or replacement.

Hardware features



- | | | |
|---------------|-------------------------|------------------------|
| 1) USB LED | 6) Power LED | 11) Power (DC-In) port |
| 2) LAN LED | 7) WAN (Internet) port* | 12) Power switch |
| 3) WAN LED | 8) Reset button | 13) WPS button |
| 4) 5GHz LED | 9) LAN 1 ~ 4 ports* | |
| 5) 2.4GHz LED | 10) USB 3.0 ports* | |



NOTES:

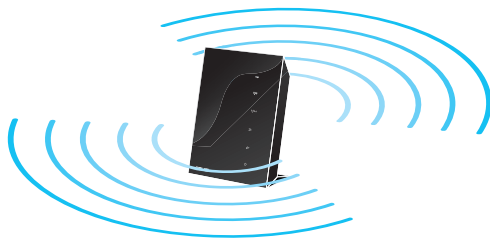
- *There are two LEDs in the WAN and LAN ports. Yellow LED means Gigabit connection. Green LED means 10/100Mb connection.
- USB External HDD/Flash disk:
 - The wireless router works with most USB HDDs/Flash disks up to 2TB and supports read-write access for FAT16, FAT32, EXT2, EXT3 and NTFS.
 - To safely remove the USB disk, launch the web GUI (<http://192.168.1.1>), then in the Network Map page > External USB disk status > Safely Remove disk field, click Remove.
 - Incorrect removal of the USB disk may cause data corruption.
 - For the list of file system and hard disk partitions that the wireless router supports, visit <http://event.asus.com/networks/disksupport>
- For the list of printers that the wireless router supports, visit <http://event.asus.com/networks/printersupport>



Positioning your wireless router

For the best wireless signal transmission between the wireless router and the network devices connected to it, ensure that you:

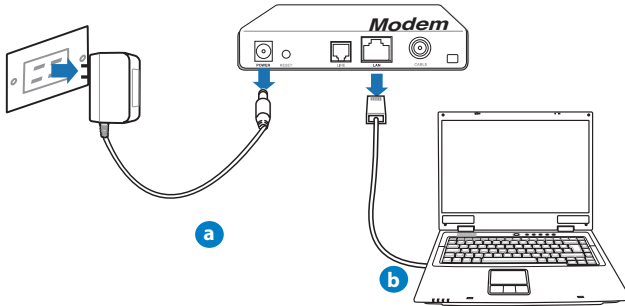
- Place the wireless router in a centralized area for a maximum wireless coverage for the network devices.
- Keep the device away from metal obstructions and away from direct sunlight.
- Keep the device away from 802.11g or 20MHz only Wi-Fi devices, 2.4GHz computer peripherals, Bluetooth devices, cordless phones, transformers, heavy-duty motors, fluorescent lights, microwave ovens, refrigerators, and other industrial equipment to prevent signal interference or loss.
- For the best front-to-rear coverage, place the wireless router in an upright position.
- For the best up-and-down coverage, place the wireless router in an inclined position.
- Always update to the latest firmware. Visit the ASUS website at <http://www.asus.com> to get the latest firmware updates.





Before you proceed

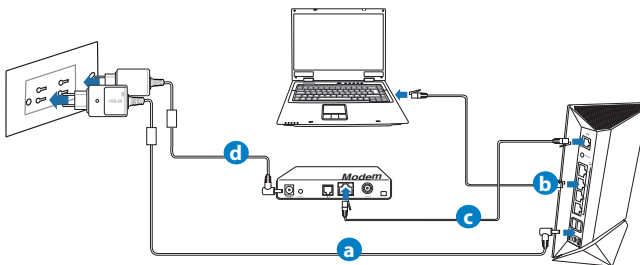
1. Unplug and disconnect the wires/cables from your existing modem setup.



WARNING! Ensure that your cable/ADSL modem has been turned off for at least two minutes.

- a: Unplug the AC adapter from the power outlet and disconnect it from your cable/ADSL modem.
- b: Disconnect the network cable from your cable/ADSL modem.

2. Set up your wireless environment.



- a: Insert your wireless router's AC adapter to the DC-In port and plug it to a power outlet.
- b: Using the network cable, connect your computer to your wireless router's LAN port.

IMPORTANT! Ensure that the WAN and LAN LEDs are blinking.



- c: Using another network cable, connect your modem to your wireless router's WAN port.
- d: Insert your modem's AC adapter to the DC-In port and plug it to a power outlet.

3. Disable some settings on your computer.

- A. Disable the proxy server, if enabled.
- B. Set the TCP/IP settings to automatically obtain an IP address.
- C. Disable the dial-up connection, if enabled.

NOTE: For more details on disabling your computer settings, refer to Frequently Asked Questions (FAQs).



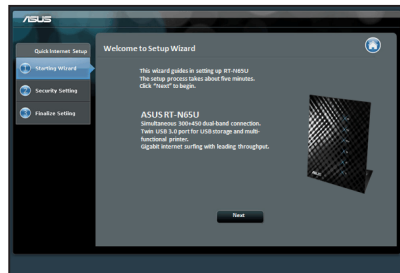
Getting started

1. Configure your wireless settings via the wireless router's web graphics user interface (web GUI).

- a:** Launch your web browser such as Internet Explorer, Firefox, Google Chrome, or Safari.



a



b

NOTE: If QIS does not launch automatically, follow these steps to manually launch QIS:

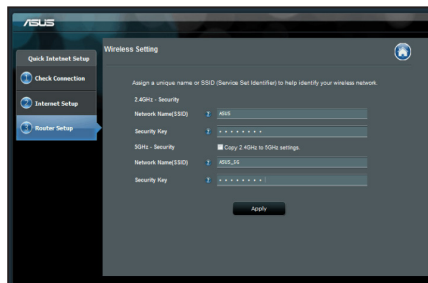
- On your web browser, key in **<http://192.168.1.1>** and run the Quick Internet Setup (QIS) Wizard again.
- Disable the proxy settings, dial-up connection, and set your TCP/IP settings to automatically obtain an IP address. For more details, refer to the **FAQs** section or use the Setup Wizard in the support CD for auto-diagnosis.

- b:** The wireless router's Quick Internet Setup (QIS) feature automatically detects if your ISP connection type is **Dynamic IP**, **PPPoE**, **PPTP**, **L2TP**, and **Static IP**. Key in the necessary information for your connection type.

NOTE: The auto-detection of your ISP connection type takes place when you configure the wireless router for the first time or when your wireless router is reset to its default settings.

IMPORTANT! Obtain the necessary information about your Internet connection type from your Internet Service Provider (ISP).

- c: Assign the network name (SSID) and security key for your 2.4GHz and 5GHz wireless connection. Click **Apply** when done.
- d: Your Internet and wireless settings are displayed. Click **Next** to continue.
- e: Read the wireless network connection tutorial. When done, click **Finish**.



NOTE: You can assign a network name with up to 32 characters.

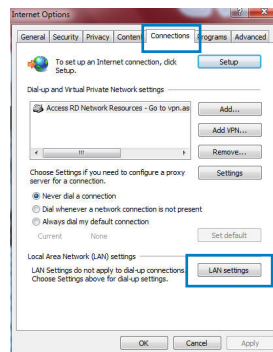
Frequently Asked Questions (FAQs)

After following the steps, I still cannot access the wireless router's web graphics user interface (web GUI) to configure the wireless router settings.

A. Disable the proxy server, if enabled.

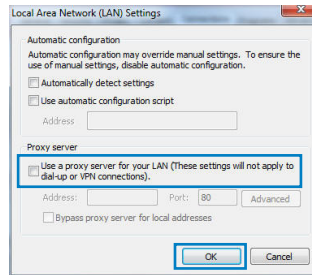
Windows® 7

1. Click **Start** > **Internet Explorer** to launch the web browser.
2. Click **Tools** > **Internet options** > **Connections** tab > **LAN settings**.



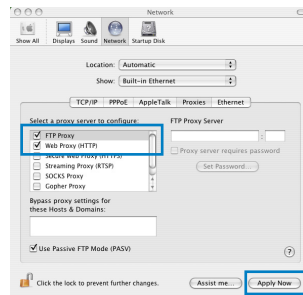


- From the Local Area Network (LAN) Settings screen, untick **Use a proxy server for your LAN**.
- Click **OK** when done.



MAC OS

- From your Safari browser, click **Safari > Preferences > Advanced > Change Settings...**
- From the Network screen, deselect **FTP Proxy** and **Web Proxy (HTTP)**.
- Click **Apply Now** when done.

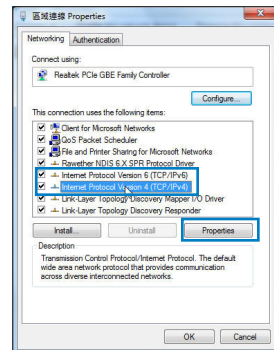


NOTE: Refer to your browser's help feature for details on disabling the proxy server.

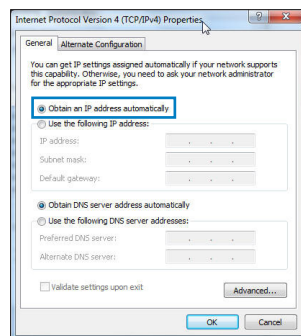
B. Set the TCP/IP settings to automatically obtain an IP address.

Windows® 7


- Click **Start > Control Panel > Network and Internet > Network and Sharing Center > Manage network connections**.
- Select **Internet Protocol Version 4 (TCP/IPv4)**, then click **Properties**.

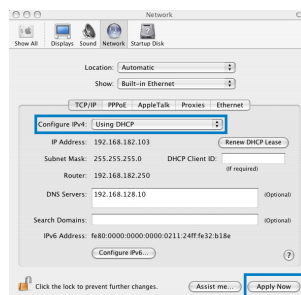


3. To obtain the IPv4 IP settings automatically, tick **Obtain an IP address automatically**.
4. Click **OK** when done.



MAC OS

1. Click the Apple icon  located on the top left of your screen.
2. Click **System Preferences > Network > Configure...**
3. From the **TCP/IP** tab, select **Using DHCP** in the **Configure IPv4** dropdown list.
4. Click **Apply Now** when done.



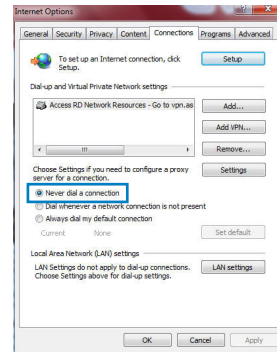
NOTE: Refer to your operating system's help and support feature for details on configuring your computer's TCP/IP settings.



C. Disable the dial-up connection, if enabled.

Windows® 7

1. Click **Start** > **Internet Explorer** to launch the browser.
2. Click **Tools** > **Internet options** > **Connections** tab.
3. Tick **Never dial a connection**.
4. Click **OK** when done.



NOTE: Refer to your browser's help feature for details on disabling the dial-up connection settings.

D. Close all running web browsers.

The client cannot establish a wireless connection with the router.

Out of Range:

- Put the router closer to the wireless client.
- Try to change the channel settings.

Authentication:

- Use wired connection to connect to the router.
- Check the wireless security settings.
- Press the Reset button at the rear panel for more than five seconds.

Cannot find the router:

- Press the Reset button at the rear panel for more than five seconds.
- Check the setting in the wireless adapter such as SSID and encryption settings.

Cannot access the Internet via wireless LAN adapter.

- Move the router closer to the wireless client.
- Check whether the wireless adapter is connected to the correct wireless router.
- Check whether the wireless channel in use conforms to the channels available in your country/area.
- Check the encryption settings.
- Check if the ADSL or Cable connection is correct.
- Retry using another Ethernet cable.

If the ADSL "LINK" light blinks continuously or stays off, Internet access is not possible - the Router is unable to establish a connection with the ADSL network.

- Ensure that all your cables are all properly connected .
- Disconnect the power cord from the ADSL or cable modem, wait a few minutes, then reconnect the cord.
- If the ADSL light continues to blink or stays OFF, contact your ADSL service provider.

Network name or encryption keys are forgotten.

- Try setting up the wired connection and configuring the wireless encryption again.
- Press the Reset button of the wireless router for more than five seconds.
- Factory default settings:

User name / Password: admin / admin	IP address: 192.168.1.1	SSID: ASUS
---	-----------------------------------	-------------------



Where can I find more information about the wireless router?

- User Manual in the support CD
- Online FAQ site: <http://support.asus.com/faq>
- Technical Support site: <http://support.asus.com/techserv>
- Customer Hotline: Refer to the Support Hotline in this Quick Start Guide

SUPPORT HOTLINE			
Area	Hotline Number	Support Languages	Availability
USA/ Canada	1-812-282-2787	English	Mon. to Fri. 8:30-12:00am EST (5:30am-9:00pm PST) Sat. to Sun. 9:00am-6:00pm EST (6:00am-3:00pm PST)
Brazil	4003 0988 (Capital) 0800 880 0988 (demais localidades)	Portuguese	Mon. to Fri. 9:00am-18:00

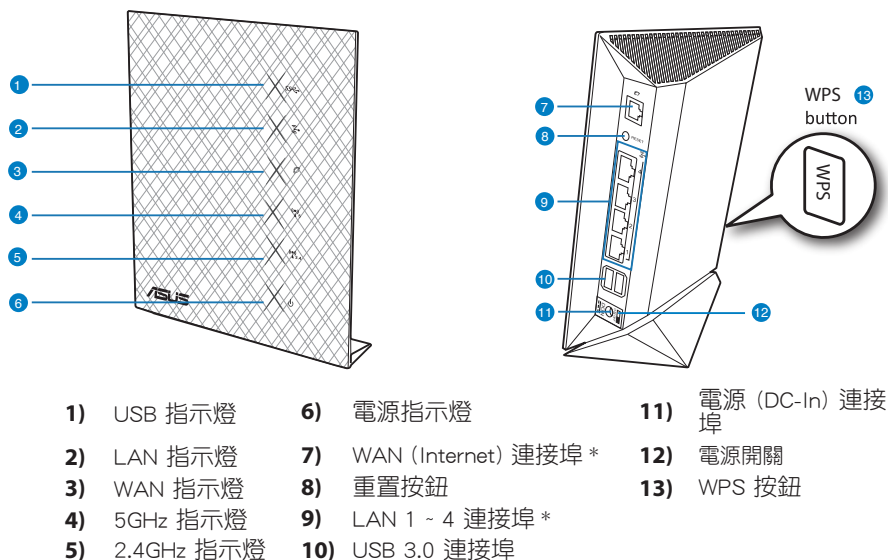
包裝內容物

- | | |
|---|--|
| <input checked="" type="checkbox"/> RT-N65R 無線路由器 | <input checked="" type="checkbox"/> 網路線 |
| <input checked="" type="checkbox"/> 電源變壓器 | <input checked="" type="checkbox"/> 快速使用指南 |
| <input checked="" type="checkbox"/> 驅動程式與應用程式光碟 (使用手冊、應用程式) | <input checked="" type="checkbox"/> 保固卡 |

注意：

- 若以上列出的任何一項配件有損壞或是短缺的情形，請儘速聯絡您的經銷商。

認識您的無線路由器





注意：

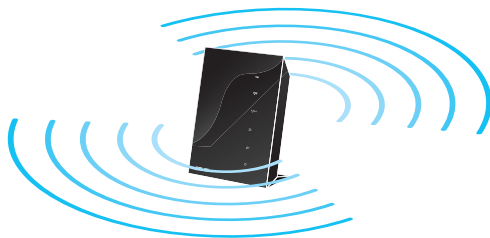
- * 在 WAN 連接埠與 LAN 連接埠上有二個 LED 指示燈。黃色指示燈表示 Gigabit 連接。綠色指示燈表示 10/100Mbps 連接。
- USB 外界硬碟 / 隨身碟：
 - 此無線路由器相容大多數容量高達 2TB 的 USB 硬碟 / 隨身碟，並支援 FAT16、FAT32、EXT2、EXT3 與 NTFS 的存取。
 - 欲安全移除 USB 碟，登入網頁圖形介面 (<http://192.168.1.1>)，然後在網路地圖 頁面的右上角點選 USB 圖示並選擇 移除 USB 1。
 - 錯誤移除 USB 碟將會導致資料遺失。
 - 請造訪 <http://event.asus.com/networks/disksupport> 獲取此無線路由器所支援的檔案系統與硬碟磁區清單。
- 請造訪 <http://event.asus.com/networks/printersupport> 獲取此無線路由器所支援的印表機清單。



放置您的路由器

為獲取無線路由器與所連接的網路裝置之間的最佳無線傳送訊號，請確認以下幾點：

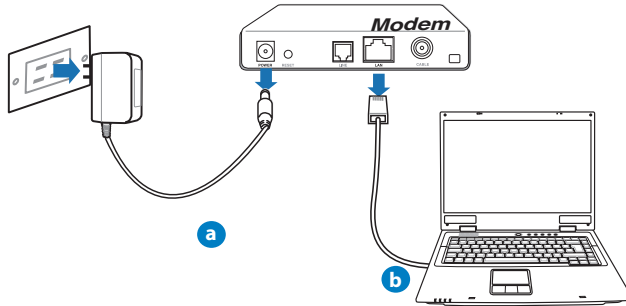
- 建議將路由器放置在中心區域，以覆蓋所有無線行動裝置。
- 請勿將裝置放在靠近金屬物品與陽光直射的地方。
- 請遠離其它 802.11g 或 20MHz Wi-Fi 裝置、2.4GHz 電腦周邊裝置、藍芽裝置、無線室內電話、傳送器、重型發動機、日光燈、微波爐、電冰箱與其他工業裝置，以防止訊號干擾或丟失。
- 要獲得最佳的前-后訊號覆蓋，請將路由器垂直放置。
- 要獲得最佳的上 - 下訊號覆蓋，請將路由器傾斜放置。
- 請經常更新至最新版本韌體。您可以登入華碩官網 <http://tw.asus.com> 獲取最新韌體。





開始設定之前

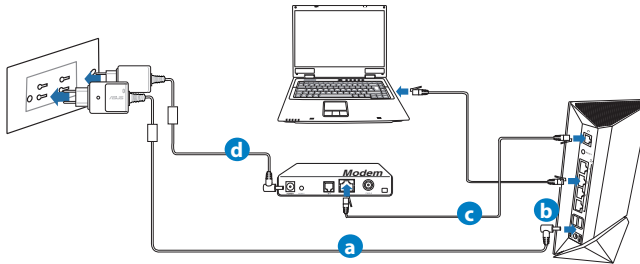
1. 拔掉已連接數據機的纜線/排線，並移除您的電腦無效的 IP 位址。



警告！確認您的 cable/ADSL 數據機已關閉至少兩分鐘。

- a: 將 AC 變壓器從電源插座與 cable/ADSL 數據機上移除。
- b: 將網路線從 cable/ADSL 數據機上移除。

2. 設定您的無線環境。



- a: 將無線路由器的 AC 變壓器一端插入 DC-In 連接埠，另一端插入電源插座。
- b: 使用網路線連接電腦與無線路由器的 LAN 連接埠。

重要！確認 WAN 與 LAN 指示燈正在閃爍。



- c: 使用另一條網路線連接數據機與無線路由器的 WAN 連接埠。
- d: 將數據機的 AC 變壓器插入 DC-In 連接埠，接著連接至電源插座。

3. 關閉電腦中的某些設定

- A. 關閉代理伺服器。
- B. 設定 TCP/IP 自動取得 IP 位址。
- C. 關閉撥號連線。

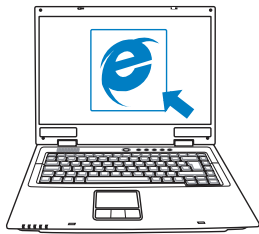
注意： 更多資訊請參閱 常見問題解答 (FAQs)。



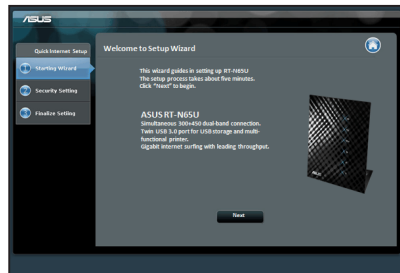
開始使用

1. 透過路由器的網頁圖形介面進行無線設定 (web GUI)。

- a: 開啟一個網路瀏覽器，如 Internet Explorer、Firefox、Safari 或 Google Chrome。



a



b

注意：若網路設定精靈 (QIS) 未能自動啟動，請依照以下步驟手動登入網路圖形介面：

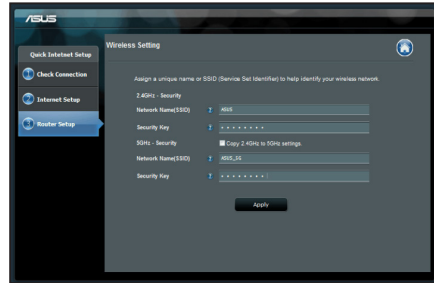
- 在您的網路瀏覽器中輸入 <http://192.168.1.1> 並再次開啟網路設定精靈 (QIS)。
- 關閉代理伺服器、撥號連線並設定 TCP/IP 自動取得 IP 位址。更多資訊請查閱 常見問題解答 部份的說明，或者使用驅動程式與公程式光碟中的設定精靈獲取自動診斷。

- b: 此路由器可自動偵測 5 種 ISP 連線類型：自動取得 IP、PPPoE、固定 IP、PPTP 與 L2TP。為您的 ISP 連線類型輸入所需資訊。

注意：當您第一次設定無線路由器或當您的無線路由器重置為預設設定時，路由器才會自動偵測您的 ISP 連線類型。

重要！請從您的 ISP 獲取網路連接類型的相關資訊。

- c: 分配網路名稱 (SSID) 與安全金鑰以連接 2.4GHz 與 5GHz 無線網路。完成後點選 套用。
- d: 畫面將顯示您的網路與無線設定。點選 下一步 繼續。
- e: 閱讀無線網路連線教程。完成後點選 完成。



注意： 您可以分配一個多達 32 字元的網路名稱。

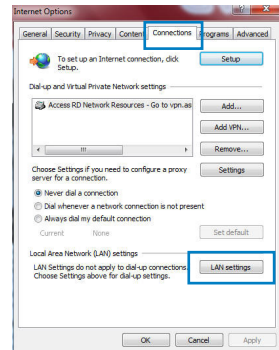
常見問題解答 (FAQs)

按照以上步驟執行後，我依然無法獲取無線路由器的網頁圖形介面 (web GUI) 以設定無線路由器。

A. 關閉代理伺服器

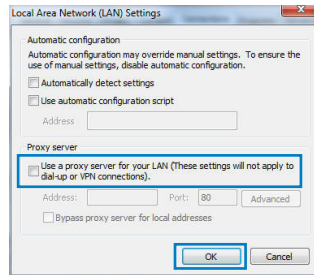
Windows® 7

- 點選 開始 > Internet Explorer 開啟瀏覽器。
- 點選 工具 > 網際網路選項 > 連線 標籤 > 區域網路設定。



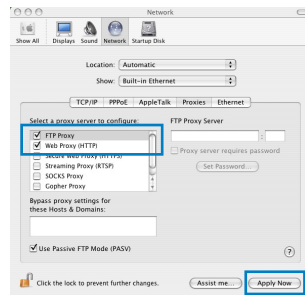


3. 在區域網路 (LAN) 設定畫面中取消勾選 在您的區域網路使用 proxy 伺服器。
4. 完成後點選 確定。



MAC OS

1. 在您的 Safari 瀏覽器中點選 Safari > Preferences > 進階 > 更改設定...
2. 在網路畫面中取消勾選 FTP 代理伺服器 與 網頁代理伺服器 (HTTP)。
3. 完成後點選 立即套用。

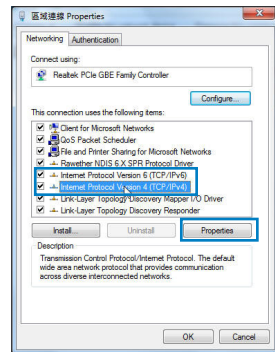


注意：請參考瀏覽器中的幫助選單進行代理伺服器的關閉設定。

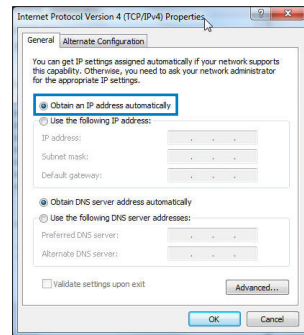
B. 設定 TCP/IP 自動取得 IP 位址

Windows® 7


1. 點選 開始 > 控制台 > 網路與網際網路 > 網路和共用中心 > 管理網路連線。
2. 點選 網際網路通訊協定第 4 版 (TCP/IPv4)，然後點選 內容。

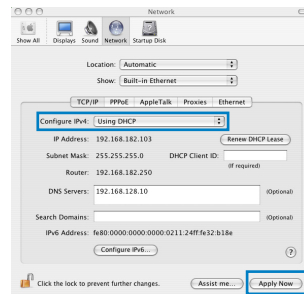


3. 欲自動獲取 IPv4 IP 設定，勾選 自動取得 IP 位址。
4. 完成後點選 確定。



MAC OS

1. 點選左上角的蘋果圖示 .
2. 點選 System Preferences > 網路 > 設定...
3. 點選 TCP/IP 標籤，在 設定 IPv4 下拉清單中選擇使用 DHCP。
4. 完成後點選 立即套用。



注意：請參考您的作業系統中 幫助與支援功能，獲取更多設定 TCP/IP 相關資訊。

無法搜尋到路由器：

- 您可以嘗試按路由器後方的重置（Restore）按鈕超過 5 秒鐘後，進行硬體重置（hard reset）的動作。
 - 檢查無線網路卡上的 SSID 與加密等設定。

無法透過無線網路卡來連線至網際網路。

- 請將路由器更換至用戶端可以連線到的範圍內。
- 檢查您所使用的無線網路卡是否有連線到正確的路由器。
- 檢查所使用的無線網路頻道是符合您的所在地區/國家所規範的頻道。
- 檢查加密設定。
- 檢查您所使用的 ADSL 或 Cable Modem 是否有連接至正確的網路埠。
- 重新更換另一條乙太網路線來連接。

當 ADSL 數據機「Link」（連線）的燈號持續閃爍或熄滅，這表示無法存取至網際網路 - 路由器無法與 ADSL 網路建立連線。

- 請確認網路線已有正確連接。
- 請將 ADSL 或 cable modem 的電源線拔除，並等待幾分鐘後，再重新接上電源。
- 若 ADSL 數據機燈號持續閃爍或為熄滅（顯示 OFF）的狀態，請與您的網路電信業者聯絡。

忘記網路名稱或金鑰密碼。

- 試著再次透過有線連接來設定無線的加密動作。
- 按下位於路由器後方的重置（Restore）按鈕超過 5 秒鐘後，進行硬體重置（hard reset）的動作。
- 出廠預設值設定：

使用者名稱 / 密碼： admin / admin	IP 位址： 192.168.1.1	SSID: ASUS
------------------------------	-----------------------	---------------

哪裡可以找到更多的無線路由器資訊？

- 驅動程式與公用程式光碟中的使用手冊



- 線上 FAQ 網址：<http://support.asus.com/faq>
- 技術支援網址：<http://support.asus.com/techserv>
- 客戶服務熱線：請參閱此快速使用指南的支援熱線

SUPPORT HOTLINE			
Area	Hotline Number	Support Languages	Availability
USA/ Canada	1-812-282-2787	English	Mon. to Fri. 8:30-12:00am EST (5:30am-9:00pm PST) Sat. to Sun. 9:00am-6:00pm EST (6:00am-3:00pm PST)
Brazil	4003 0988 (Capital) 0800 880 0988 (demais localidades)	Português	Mon. to Fri. 9:00am-18:00

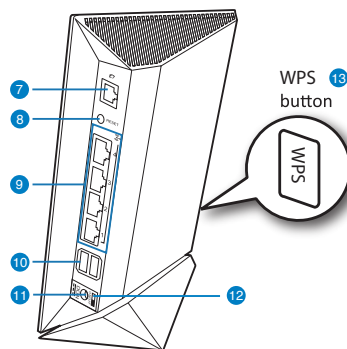
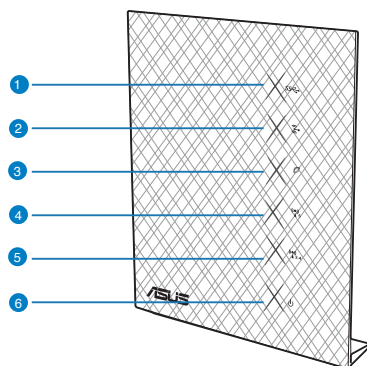
Contenu de la boîte

- | | |
|--|---|
| <input checked="" type="checkbox"/> Routeur sans fil RT-N65R | <input checked="" type="checkbox"/> Câble réseau |
| <input checked="" type="checkbox"/> Adaptateur secteur | <input checked="" type="checkbox"/> Guide de démarrage rapide |
| <input checked="" type="checkbox"/> CD de support (Manuel + utilitaires) | <input checked="" type="checkbox"/> Carte de garantie |

NOTES:

- Contactez votre service après-vente ASUS si l'un des éléments est manquant ou endommagé. Consultez la liste des centres d'appels ASUS en fin de guide.
- Conservez l'emballage d'origine pour toutes futures demandes de prises sous garantie.

Caractéristiques matérielles



- | | | |
|----------------------|-----------------------------------|---------------------------------|
| 1) LED USB | 6) Power LED | 11) Port d'alimentation (CC) |
| 2) LED réseau local | 7) Port réseau étendu (Internet)* | 12) Interrupteur d'alimentation |
| 3) LED réseau étendu | 8) Bouton de réinitialisation | 13) Bouton WPS |
| 4) LED 5GHz | 9) Ports réseau local 1 ~ 4* | |
| 5) LED 2.4GHz | 10) Ports USB 3.0 | |



REMARQUES :

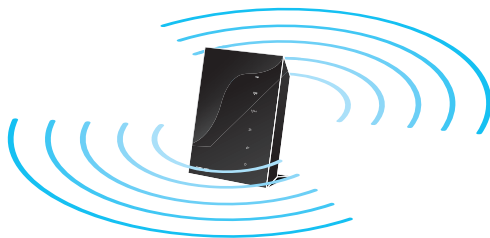
- * Les ports de réseau local et étendu possèdent deux voyants lumineux. La LED jaune indique une connexion Gigabit et la LED verte indique une connexion 10/100Mb.
- Périphérique de stockage USB externe :
 - Le routeur sans fil fonctionne avec la plupart des périphériques de stockage USB d'une taille maximum de 2To et supporte la lecture/écriture pour les formats de fichiers FAT16, FAT32, EXT2, EXT3 et NTFS.
 - Pour retirer le périphérique de stockage USB en toute sécurité, ouvre le Gestionnaire de configuration du routeur (<http://192.168.1.1>), puis dans la page Network Map (Carte réseau) > External USB disk status (État du disque USB externe) > champ Safely Remove disk (Retirer le disque en toute sécurité), cliquez sur Remove (Retirer).
 - Une mauvaise éjection du périphérique de stockage peut endommager les données contenues sur le disque.
 - Pour consulter la liste des systèmes de fichiers et de partitions de disques supportés par le routeur sans fil, visitez le site <http://event.asus.com/networks/disksupport>
- Pour consulter la liste des imprimantes supportées par le routeur sans fil, visitez le site <http://event.asus.com/2009/networks/printersupport/RT-N65R.htm>



Positionner le routeur sans fil

Pour optimiser la transmission du signal sans fil entre votre routeur et les périphériques réseau y étant connecté, veuillez vous assurer des points suivants :

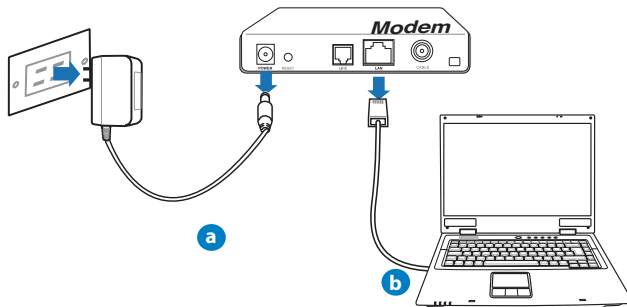
- Placez le routeur sans fil dans un emplacement central pour obtenir une couverture sans fil optimale.
- Maintenez le routeur à distance des obstructions métalliques et des rayons du soleil.
- Maintenez le routeur à distance d'appareils ne fonctionnant qu'avec les standards/fréquences Wi-Fi 802.11g ou 20MHz, les périphériques 2.4GHz et Bluetooth, les téléphones sans fil, les transformateurs électriques, les moteurs à service intense, les lumières fluorescentes, les micro-ondes, les réfrigérateurs et autres équipements industriels pour éviter les interférences ou les pertes de signal sans fil.
- Placer le routeur dans une position verticale ou horizontale peut aider à améliorer la qualité de couverture du signal sans fil.
- Mettez toujours le routeur à jour dans la version de firmware la plus récente. Visitez le site Web d'ASUS sur <http://www.asus.com> pour consultez la liste des mises à jour.





Avant de commencer

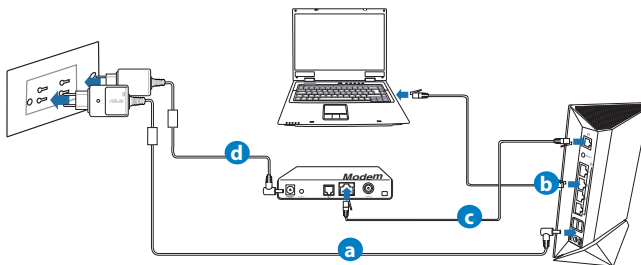
1. Déconnectez tous les câbles de votre configuration modem actuelle et renouvelez l'adresse IP de votre ordinateur.



VERTISSEMENT ! Assurez-vous que votre modem câble/ADSL est éteint depuis au moins 2 minutes.

- a: Débranchez l'adaptateur secteur de la prise électrique et du modem câble/ADSL.
- b: Déconnectez le câble réseau du modem câble/ADSL.

2. Configurez votre environnement réseau sans fil.



- a: Reliez une extrémité de l'adaptateur secteur au port d'alimentation du routeur et l'autre extrémité à une prise électrique.
- b: À l'aide d'un câble réseau, connectez votre ordinateur au port réseau local (LAN) du routeur sans fil.



IMPORTANT ! Vérifiez que les LED (voyants lumineux) de réseau étendu et de réseau local clignotent.

- c:** À l'aide d'un autre câble réseau, connectez votre modem au port réseau étendu (WAN) du routeur sans fil.
- d:** Reliez une extrémité de l'adaptateur secteur au port d'alimentation du modem et l'autre extrémité à une prise électrique.

3. Désactivez certaines fonctionnalités de votre ordinateur.

- A. Désactivez le serveur proxy si celui-ci est activé.**
- B. Configurez les paramètres TCP/IP pour l'obtention automatique d'une adresse IP.**
- C. Désactivez la numérotation de votre connexion à distance si celle-ci existe.**

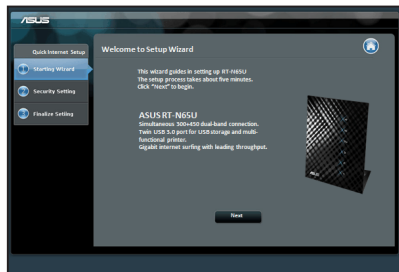
REMARQUE : Pour plus de détails, consultez la section FAQ de ce guide.



Mise en route

1. Configurez les paramètres sans fil via le Gestionnaire de configuration Web du routeur.

- a: Ouvrez votre navigateur Internet (ex : Internet Explorer, Google Chrome, Safari ou Firefox).

**a****b**

REMARQUE : Si l'Assistant de configuration rapide ne s'exécute pas automatiquement, suivez les étapes ci-dessous :

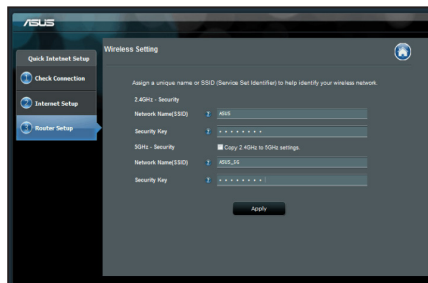
- Entrez **http://192.168.1.1** dans la barre d'adresse de votre explorateur Web, et lancez l'Assistant de configuration rapide.
 - Désactivez votre serveur proxy et la numérotation de votre connexion à distance (si disponibles), puis configurez vos paramètres TCP/IP de sorte à obtenir une adresse IP automatiquement. Pour plus de détails, consultez la section **Dépannage** ou utilisez l'Assistant de configuration contenu dans le CD de support pour obtenir un diagnostic de connexion.
- b: Le routeur sans détecte automatiquement si votre connexion utilise une IP **dynamique** ou **statique**, le protocole **PPPoE**, **PPTP** ou **L2TP**. Entrez les informations nécessaires en fonction de votre type de connexion.

REMARQUE : L'auto-détection de votre type de connexion a lieu lorsque vous configurez le routeur sans fil pour la première fois ou lorsque vous restaurez les paramètres par défaut du routeur.

IMPORTANT ! Vous pouvez obtenir vos informations de connexion auprès de votre FAI (Fournisseur d'accès à Internet).



- c: Assignez un nom (SSID) au réseau sans fil ainsi qu'une clé de sécurité pour votre connexion sans fil 2.4GHz et 5GHz. Cliquez sur **Apply** (Appliquer) une fois terminé.
- d: Les paramètres Internet et de connexion sans fil apparaissent. Cliquez sur **Next** (Suivant) pour continuer.
- e: Lisez le tutoriel de connexion réseau. Une fois terminé, cliquez sur **Finish** (Terminé).



REMARQUE : Vous pouvez assigner un nom réseau composé d'un maximum de 32 caractères.

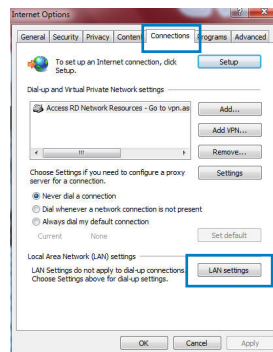
Foire aux questions (FAQ)

Même après avoir suivi les instructions de ce guide, je ne parviens toujours pas à accéder au Gestionnaire de configuration du routeur.

A. Désactivez le serveur proxy si celui-ci est activé.

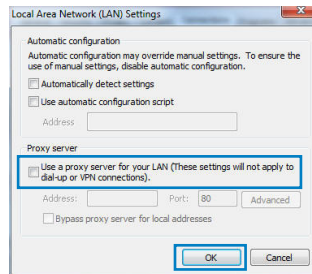
Sous Windows® 7

1. Cliquez sur **Démarrer** > **Internet Explorer** pour lancer le navigateur.
2. Cliquez sur **Outils** > **Options Internet** > onglet **Connexions** > **Paramètres réseau**.



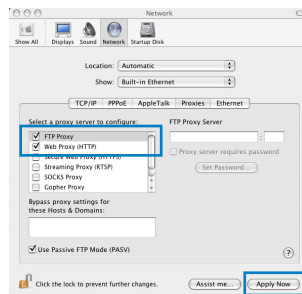


3. À partir de l'écran Paramètres du réseau local, décochez l'option **Utiliser un serveur proxy pour votre réseau local**.
4. Cliquez sur **OK** une fois terminé.



Sous MAC OS

1. Dans la barre des menus, cliquez sur **Safari > Préférences > Avancée > Modifier les réglages...**
2. Dans la liste des protocoles, décochez les options **Proxy FTP** et **Proxy web sécurisé (HTTPS)**.
3. Cliquez sur **OK** une fois terminé.

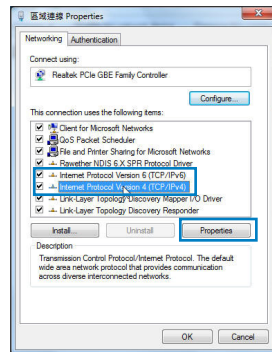


REMARQUE : Consultez le fichier d'Aide de votre explorateur Internet pour plus de détails sur la désactivation du serveur proxy.

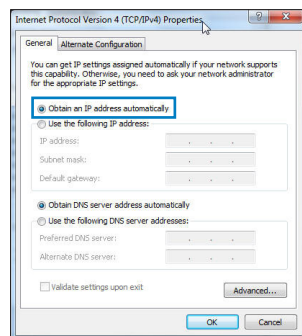
B. Configurez les paramètres TCP/IP pour l'obtention automatique d'une adresse IP.

Sous Windows® 7


1. Cliquez sur **Démarrer > Panneau de configuration > Réseau et Internet > Centre réseau et partage > Gérer les connexions réseau**.
2. Sélectionnez **Protocole Internet version 4 (TCP/IPv4)**, puis cliquez sur **Propriétés**.

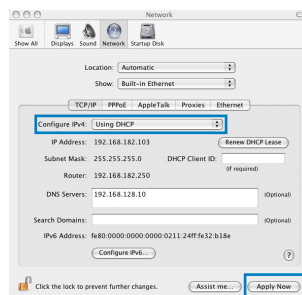


3. Cochez l'option Obtenir une adresse IP automatique.
4. Cliquez sur OK une fois terminé.



Sous MAC OS

1. Cliquez sur la Pomme  localisée en haut à gauche de votre écran.
2. Cliquez sur **Préférences Système > Réseau > Configurer...**
3. Dans l'onglet **TCP/IP**, sélectionnez **Via DHCP** dans le menu déroulant **Configurer IPv4**.
4. Cliquez **Appliquer maintenant** une fois terminé.



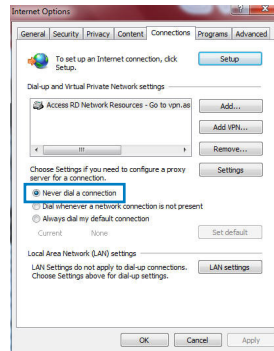
REMARQUE : Consultez l'Aide de votre système d'exploitation pour plus de détails sur la configuration des paramètres TCP/IP de votre ordinateur ainsi que sur la désactivation du serveur proxy et de la numérotation de connexion.



C. Désactivez la numérotation de votre connexion à distance (si disponible).

Sous Windows® 7

1. Cliquez sur **Démarrer > Internet Explorer** pour lancer le navigateur.
2. Cliquez sur **Outils > Options Internet > onglet Connexions**.
3. Cochez l'option **Ne jamais établir de connexion**.
4. Cliquez sur **OK** une fois terminé



REMARQUE : Consultez le fichier d'Aide de votre explorateur Internet pour plus de détails sur la désactivation d'une connexion à distance.

D. Fermez tous les navigateurs Internet en cours d'exécution.

Le client ne peut pas établir de connexion sans fil avec le routeur.

Hors de portée :

- Rapprochez le client du routeur.
- Essayez d'autres paramètres de canaux.

Authentification :

- Utilisez une connexion filaire pour vous connecter au routeur.
- Vérifiez les paramètres de sécurité sans fil.
- Appuyez sur le bouton Reset situé sur l'arrière du routeur pendant plus de 5 secondes.

Routeur introuvable :

- Appuyez sur le bouton de réinitialisation situé sur l'arrière du routeur pendant plus de 5 secondes.
- Vérifiez les paramètres SSID et de chiffrement de l'adaptateur sans fil.

Impossible d'accéder à Internet via un adaptateur sans fil local.

- Rapprochez le client du routeur.
- Vérifiez que l'adaptateur sans fil est connecté au bon routeur sans fil.
- Vérifiez que le canal sans fil que vous utilisez appartient aux canaux disponibles dans votre pays/région.
- Vérifiez les paramètres de chiffrement.
- Vérifiez la connexion ADSL ou au Câble.
- Utilisez un autre câble Ethernet.

Si la LED "LINK" du modem ADSL clignote ou reste éteinte en permanence, cela signifie alors qu'il n'est pas possible d'accéder à Internet - le routeur n'est pas en mesure d'établir une connexion au réseau ADSL.

- Vérifiez que les câbles sont correctement connectés.
- Débranchez le câble d'alimentation du modem. Patientez quelques secondes, puis reconnectez le câble.
- Si la LED ADSL clignote ou reste éteinte en permanence, contactez votre fournisseur d'accès ADSL.

Nom de réseau et/ou clé de cryptage oubliés.

- Essayez de configurer une connexion filaire et configurez à nouveau les paramètres de chiffrement sans fil.
- Appuyez sur le bouton de réinitialisation situé sur l'arrière du routeur pendant plus de 5 secondes.
- Paramètres par défaut :

Nom d'utilisateur / Mot de passe : admin / admin	Adresse IP : 192.168.1.1	SSID: ASUS
--	------------------------------------	-------------------



Où puis-je obtenir plus d'informations sur le routeur sans fil ?

- Manuel d'utilisation contenu dans le CD de support
- FAQ en ligne : <http://support.asus.com/faq>
- Site de support technique : <http://support.asus.com/techserv>
- Hotline : consultez la liste des centres d'appels ASUS en fin de guide.

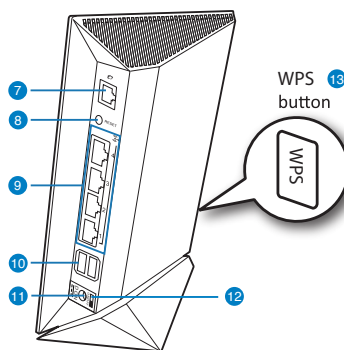
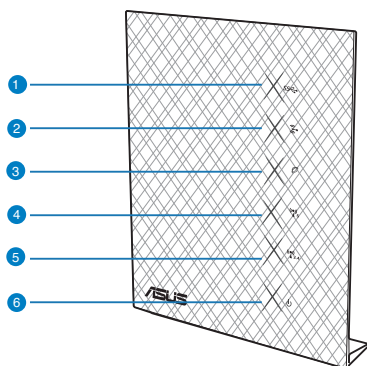
SUPPORT HOTLINE			
Area	Hotline Number	Support Languages	Availability
USA/ Canada	1-812-282-2787	English	Mon. to Fri. 8:30-12:00am EST (5:30am-9:00pm PST) Sat. to Sun. 9:00am-6:00pm EST (6:00am-3:00pm PST)
Brazil	4003 0988 (Capital) 0800 880 0988 (demais localidades)	Português	Mon. to Fri. 9:00am-18:00

Contenido del paquete

- ☒ Router inalámbrico RT-N65R
- ☒ Adaptador de alimentación
- ☒ CD de soporte (Manual/software de utilidad)
- ☒ Cable de red
- ☒ Guía de inicio rápido
- ☒ arjeta de garantía

NOTA: Si alguno de los artículos falta o se encuentra dañado, póngase en contacto con su distribuidor.

Características de hardware



- | | | |
|-------------------|---------------------------|--|
| 1) USB LED | 6) LED de alimentación | 11) Puerto de alimentación (entrada de DC) |
| 2) LAN LED | 7) Puerto WAN (Internet)* | 12) Conmutador de encendido y apagado |
| 3) WAN LED | 8) Botón Restablecer | 13) Botón WPS |
| 4) LED de 5 GHz | 9) LAN 1 ~ 4 Puertos* | |
| 5) LED de 2.4 GHz | 10) USB 3.0 Puertos | |



NOTAS:

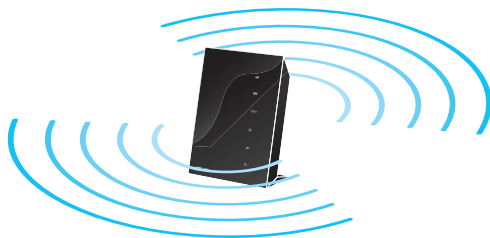
- Hay dos LED en los puertos WAN y LAN. El indicador LED amarillo indica que se ha establecido una conexión Gigabit. El indicador LED verde indica que se ha establecido una conexión 10/100Mbps.
- **Disco flash/Disco duro externo USB**
 - El router inalámbrico funciona con la mayoría de discos flash y discos duros USB de hasta 2 TB y admite acceso de lectura y escritura para los formatos FAT16, FAT32, EXT2, EXT3 y NTFS.
 - Para quitar de forma segura el disco USB, inicie la interfaz gráfica del usuario Web (<http://192.168.1.1>) y, a continuación, en la página **Network Map (Mapa de la red)** > **External USB disk status (Estado del disco USB externo)** > **Safely Remove disk (Quitar disco de forma segura)**, haga clic en **Remove (Quitar)**.
 - Si quita el disco USB de forma incorrecta, los datos pueden resultar dañados.
 - Para conocer la lista del sistema de archivos y las particiones de disco duro que admite el contador inalámbrico, visite la dirección <http://event.asus.com/networks/disksupport>.
 - Para conocer la lista de impresoras que admite el router inalámbrico, visite la dirección <http://event.asus.com/2009/networks/printersupport/rt-n56u.htm>



Ubicar el Router inalámbrico

Para conseguir la mejor transmisión de señal inalámbrica entre el router inalámbrico y los dispositivos de red conectados a él, asegúrese de:

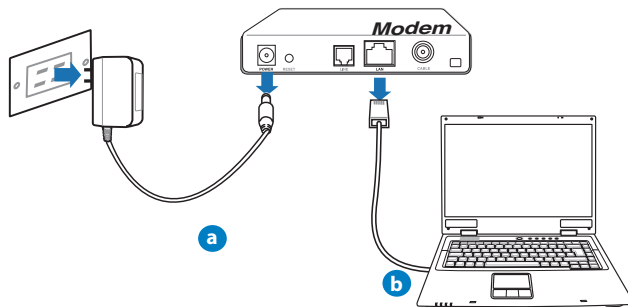
- Colocar el router inalámbrico en un área centralizada para conseguir la máxima cobertura inalámbrica para los dispositivos de red.
- Mantenga el dispositivo alejado de obstáculos metálicos y de la luz solar directa.
- Mantenga el producto alejado de dispositivos WiFi de 802.11g o 20 MHz, equipos periféricos de 2,4 GHz, dispositivos Bluetooth, teléfonos inalámbricos, transformadores, motores de alto rendimiento, luces fluorescentes, hornos microondas, frigoríficos y otros equipos industriales para evitar interferencias o pérdidas de señal.
- Para conseguir la mejor cobertura horizontal, coloque el enrutador inalámbrico en posición vertical.
- Para conseguir la mejor vertical, coloque el router inalámbrico en posición inclinada.
- Actualícese siempre a la versión de firmware más reciente. Visite el sitio Web de ASUS en <http://www.asus.com> para obtener las actualizaciones de firmware más recientes.





Antes de proceder

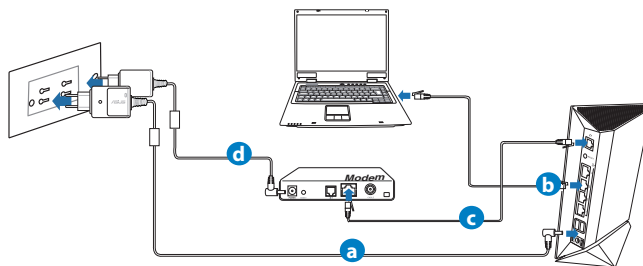
Desenchufe y desconecte los cables/conductores de la instalación de módem existente.



ADVERTENCIA: Asegúrese de que el módem por cable/ADSL haya permanecido apagado durante, al menos, dos minutos.

- a: Desenchufe el adaptador de CA de la red eléctrica y desconéctelo del módem por cable/ADSL.
- b: Desconecte el cable de red del módem por cable/ADSL.

2. Configure la red inalámbrica.



- a: Conecte el adaptador de CA del router inalámbrico al puerto DC-In y enchúfelo a la red eléctrica.
- b: Use el cable de red para conectar el equipo a un puerto LAN del router inalámbrico.



.....
IMPORTANT! Ensure that the WAN and LAN LEDs are blinking.
.....

- c:** Use otro cable de red para conectar el módem al puerto WAN del router inalámbrico.
- d:** Conecte el adaptador de CA del módem al puerto DC-In y enchúfelo a la red eléctrica..

3. Deshabilitar alguna configuración en su PC.

- A. Deshabilite el servidor proxy si se encuentra habilitado.**
- B. Establezca la configuración TCP/IP del equipo para que reciba una dirección IP automáticamente.**
- C. Deshabilite todas las conexiones de acceso telefónico, si hay alguna habilitada.**

.....
NOTA: para obtener más detalles sobre cómo deshabilitar la configuración del equipo, consulte la sección de preguntas más frecuentes (P+F).
.....



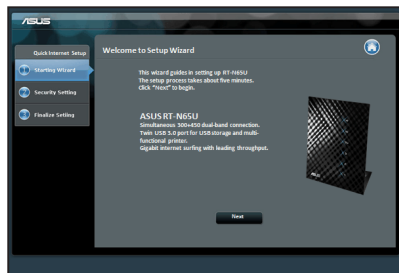
Procedimientos iniciales

1. Defina la configuración inalámbrica a través de la interfaz gráfica de usuario (GUI) Web del router inalámbrico.

- a. Inicie un explorador web, como por ejemplo Internet Explorer, Firefox, Google Chrome o Safari.



a



b

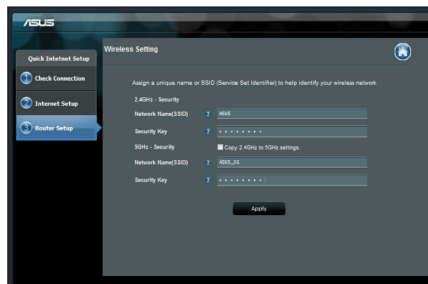
NOTAS: Si la configuración rápida de Internet (QIS) no se inicia automáticamente, siga estos pasos para hacerlo de forma manual:

- En el explorador web, escriba **http://192.168.1.1**. Utilice el nombre de usuario **admin** y la contraseña **admin** predeterminado para iniciar sesión en la interfaz de usuario.
 - Deshabilite la configuración de servidor proxy y las conexiones de acceso telefónico, y establezca la configuración TCP/IP de modo que el equipo reciba automáticamente una dirección IP. Si desea obtener más información, consulte la sección **Preguntas más frecuentes** o use la función de autodiagnóstico del asistente Setup Wizard (Asistente para configuración) incluido en el CD.
- b): La función de configuración rápida de Internet (QIS) del router inalámbrico detecta si el tipo de conexión ISP es **Dynamic IP (Dirección IP dinámica)**, **PPPoE**, **PPTP**, **L2TP** y **Static IP (Dirección IP estática)**. Escriba la información necesaria para el tipo de conexión.

NOTA: La detección automática del tipo de conexión ISP tiene lugar cuando se configura el router inalámbrico por primera vez o cuando se restablece la configuración predeterminada de dicho router.

IMPORTANTE: obtenga la información necesaria sobre el tipo de conexión de Internet de su proveedor de servicios de internet (ISP, Internet Service Provider).

- c: Asigne el nombre de ver (SSID) y la clave de seguridad para la conexión inalámbrica de 2,4 GHz y 5 GHz. Haga clic en **Apply (Aplicar)** cuando haya terminado.
- d: Se mostrará la configuración de la conexión a Internet y la red inalámbrica. Haga clic en **Next (Siguiente)** para continuar.
- e: Lea el tutorial de conexión a una red inalámbrica. Cuando haya terminado, haga clic en **Finish (Finalizar)**.



NOTA: Puede asignar un nombre a la red compuesto por un máximo de 32 caracteres.

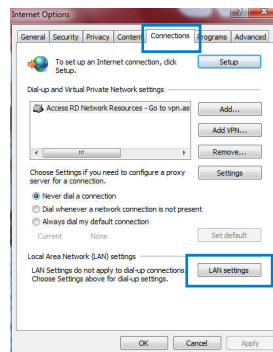
Preguntas más frecuentes (P+F)

Después de seguir los pasos indicados, siga sin poder acceder a la interfaz gráfica del usuario (GUI) Web del router inalámbrico para definir la configuración de dicho router.

A. Deshabilite el servidor proxy si se encuentra habilitado.

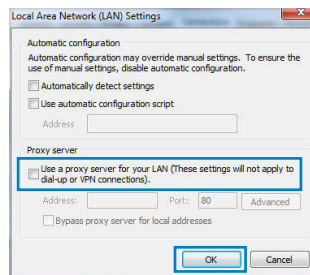
Windows® 7

1. Haga clic en **Start (Inicio)** > **Internet Explorer** para iniciar el explorador web.
2. Haga clic en **Tools (Herramientas)** > **Internet options (Opciones de Internet)** > ficha **Connections (Conexiones)** > **LAN settings (Configuración de LAN)**.



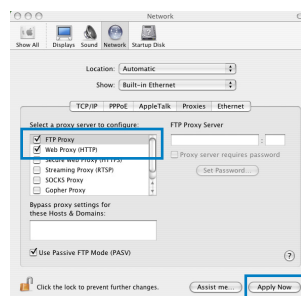


- En la pantalla Local Area Network (LAN) Settings (Configuración de la red de área local (LAN)), desactive la opción **Use a proxy server for your LAN (Usar un servidor proxy para la LAN)**.
- Haga clic en **OK (Aceptar)** cuando haya terminado.



MAC OS

- En el explorador Safari, haga clic en **Safari > Preferencias... (Preferencias...) > Advanced (Avanzado) > Change Settings... (Cambiar ajustes...)**
- En la pantalla Network (Red), anule la selección de los elementos **FTP Proxy (Proxy de FTP)** y **Web Proxy (HTTP) (Proxy de web (HTTP))**.
- Haga clic en **Apply Now (Aplicar ahora)** cuando termine.

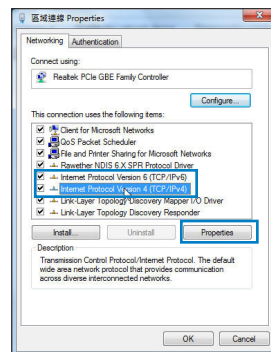


NOTA: Consulte la función de ayuda del explorador para obtener detalles sobre cómo deshabilitar el servidor proxy.

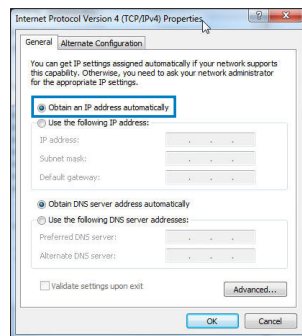
B. Set the TCP/IP settings to automatically obtain an IP address.

Windows® 7


- Haga clic en **Start (Inicio) > Control Panel (Panel de control) > Network and Internet (Red e Internet) > Network and Sharing Center (Centro de redes y de recursos compartidos) > Manage network connections (Administrar conexiones de red)**.
- Seleccione **Internet Protocol Version 4 (TCP/IPv4) (Protocolo de Internet versión 4 (TCP/IPv4))** y haga clic en **Properties (Propiedades)**

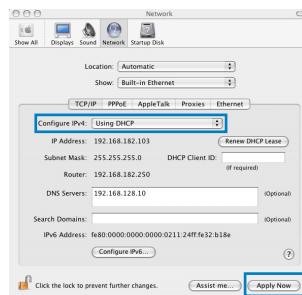


3. Para obtener la configuración de la dirección IP IPv4 automáticamente, active la opción **Obtain an IP address automatically (Obtener una dirección IP automáticamente)**.
4. Haga clic en **OK (Aceptar)** cuando haya terminado.



MAC OS

1. Haga clic en el icono de Apple  situado en la esquina superior izquierda de la pantalla.
2. Haga clic en **System Preferences (Preferencias del Sistema) > Network (Red) > Configure... (Configurar ...)**
3. En la ficha **TCP/IP**, seleccione **Using DHCP (Usar DHCP)** en la lista desplegable **Configure IPv4 (Configurar IPv4)**.
4. Haga clic en **Apply Now (Aplicar ahora)** cuando termine.



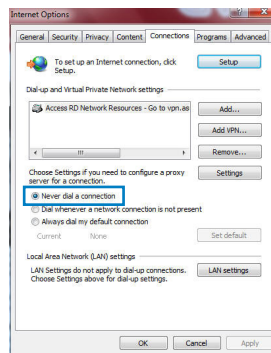
NOTA: Consulte el material de ayuda y soporte técnico de su sistema operativo si desea obtener más información acerca de la configuración de los protocolos TCP/IP.



C. Deshabilite todas las conexiones de acceso telefónico, si hay alguna habilitada.

Windows® 7

1. Haga clic en **Start (Inicio)** > **Internet Explorer** para iniciar el explorador web.
2. Haga clic en **Tools (Herramientas)** > **Internet options (Opciones de Internet)** > ficha **Connections (Conexiones)**.
3. Active la opción **Never dial a connection (No marcar nunca una conexión)**.
4. Haga clic en **OK (Aceptar)** cuando haya terminado.



NOTA: Consulte la función de ayuda del explorador para obtener detalles sobre cómo deshabilitar la configuración de conexión de acceso telefónico a redes.

D. Cierre todos los exploradores Web que se estén ejecutando.

El cliente no puede establecer una conexión inalámbrica con el router.

Se encuentra fuera del alcance de la red:

- Coloque el router más cerca del cliente inalámbrico.
- Intente cambiar el canal.

Autenticación:

- Utilice la conexión por cable para conectarse al router.
- Consulte la configuración de seguridad inalámbrica.
- Presione el botón Restablecer situado en el panel posterior durante más de cinco segundos.

No se encuentra el router:

- Mantenga pulsado el botón **Reset (Restablecer)** durante más de cinco segundos.
- Consulte la configuración del adaptador inalámbrico, como el identificador SSID y la configuración de cifrado.

No se puede acceder a Internet por medio del adaptador de red LAN inalámbrica

- Coloque el router más cerca del cliente inalámbrico.
- Compruebe si el adaptador inalámbrico está conectado al router inalámbrico correcto.
- Compruebe si el canal inalámbrico en uso se puede utilizar en su zona/país.
- Consulte la configuración de cifrado.
- Consulte si la conexión de ADSL o Cable es correcta.
- Vuelva a intentarlo utilizando otro cable Ethernet.

Si el indicador luminoso "LINK" del Módem ADSL permanece iluminado o apagado, significa que no es posible acceder a Internet; el router no puede establecer una conexión con la red ADSL.

- Asegúrese de que todos los cables estén conectados correctamente.
- Desconecte el cable de alimentación del módem de ADSL o Cable, espere unos minutos y vuelva a conectarlo.
- Si el indicador ADSL continúa parpadeando o permanece APAGADO, póngase en contacto con su proveedor de servicios de ADSL.

He olvidado el nombre de la red o las claves de cifrado.

- Intente establecer la conexión por cable y configurar de nuevo el cifrado inalámbrico.
- Presione el botón Reiniciar del router inalámbrico durante más de cinco segundos.
- Valores predeterminados de fábrica:

Nombre de usuario / Contraseña: admin / admin	Dirección IP: 192.168.1.1	SSID: ASUS
--	----------------------------------	-------------------



¿De qué otros recursos dispongo para obtener más información acerca del router inalámbrico?

- El manual del usuario que incluye el CD de soporte
- El sitio web de preguntas más frecuentes: <http://support.asus.com/faq>
- El sitio web de soporte técnico: <http://support-org.asus.com/>
- Línea Directa: Consulte el número de la línea telefónica de soporte técnico en esta Guía de inicio rápido.

SUPPORT HOTLINE			
Area	Hotline Number	Support Languages	Availability
USA/ Canada	1-812-282-2787	English	Mon. to Fri. 8:30-12:00am EST (5:30am-9:00pm PST) Sat. to Sun. 9:00am-6:00pm EST (6:00am-3:00pm PST)
Brazil	4003 0988 (Capital) 0800 880 0988 (demais localidades)	Português	Mon. to Fri. 9:00am-18:00



ASUS Recycling/Takeback Services

ASUS recycling and takeback programs come from our commitment to the highest standards for protecting our environment. We believe in providing solutions for you to be able to responsibly recycle our products, batteries, other components, as well as the packaging materials. Please go to <http://csr.asus.com/english/Takeback.htm> for the detailed recycling information in different regions.

REACH

Complying with the REACH (Registration, Evaluation, Authorisation, and Restriction of Chemicals) regulatory framework, we published the chemical substances in our products at ASUS REACH website at <http://csr.asus.com/english/REACH.htm>

Federal Communications Commission Statement

This device complies with Part 15 of the FCC Rules. Operation is subject to the following two conditions:

- This device may not cause harmful interference.
- This device must accept any interference received, including interference that may cause undesired operation.

This equipment has been tested and found to comply with the limits for a class B digital device, pursuant to part 15 of the FCC Rules. These limits are designed to provide reasonable protection against harmful interference in a residential installation. This equipment generates, uses and can radiate radio frequency energy and, if not installed and used in accordance with the instructions, may cause harmful interference to radio communications. However, there is no guarantee that interference will not occur in a particular installation. If this equipment does cause harmful interference to radio or television reception, which can be determined by turning the equipment off and on, the user is encouraged to try to correct the interference by one or more of the following measures:

- Reorient or relocate the receiving antenna.
- Increase the separation between the equipment and receiver.
- Connect the equipment into an outlet on a circuit different from that to which the receiver is connected.
- Consult the dealer or an experienced radio/TV technician for help.



WARNING! Any changes or modifications not expressly approved by the party responsible for compliance could void the user's authority to operate the equipment.

Prohibition of Co-location

This device and its antenna(s) must not be co-located or operating in conjunction with any other antenna or transmitter.

IMPORTANT NOTE:

Radiation Exposure Statement: This equipment complies with FCC radiation exposure limits set forth for an uncontrolled environment. End users must follow the specific operating instructions for satisfying RF exposure compliance. To maintain compliance with FCC exposure compliance requirement, please follow operation instruction as documented in this manual.

WARNING! This equipment must be installed and operated in accordance with provided instructions and the antenna(s) used for this transmitter must be installed to provide a separation distance of at least 20 cm from all persons and must not be co-located or operating in conjunction with any other antenna or transmitter.

Declaration of Conformity for R&TTE directive 1999/5/EC

Essential requirements – Article 3

Protection requirements for health and safety – Article 3.1a

Testing for electric safety according to EN 60950-1 has been conducted. These are considered relevant and sufficient.

Protection requirements for electromagnetic compatibility – Article 3.1b

Testing for electromagnetic compatibility according to EN 301 489-1 and EN 301 489-17 has been conducted. These are considered relevant and sufficient.

Effective use of the radio spectrum – Article 3.2

Testing for radio test suites according to EN 300 328- 2 has been conducted. These are considered relevant and sufficient.

CE Mark Warning

This is a Class B product, in a domestic environment, this product may cause radio interference, in which case the user may be required to take adequate measures. Operation Channels: CH1~11 for N. America; Ch1~14 for Japan; CH1~13 for Europe (ETSI)



Canada, Industry Canada (IC) Notices

This Class B digital apparatus complies with Canadian ICES-003 and RSS-210.

Operation is subject to the following two conditions: (1) this device may not cause interference, and (2) this device must accept any interference, including interference that may cause undesired operation of the device.

Radio Frequency (RF) Exposure Information

The radiated output power of the ASUS Wireless Device is below the Industry Canada (IC) radio frequency exposure limits. The ASUS Wireless Device should be used in such a manner such that the potential for human contact during normal operation is minimized.

This device has been evaluated for and shown compliant with the IC Specific Absorption Rate ("SAR") limits when installed in specific host products operated in portable exposure conditions (antennas are less than 20 centimeters of a person's body).

This device has been certified for use in Canada. Status of the listing in the Industry Canada's REL (Radio Equipment List) can be found at the following web address: <http://www.ic.gc.ca/app/sitt/reltel/srch/nwRdSrch.do?lang=eng>

Additional Canadian information on RF exposure also can be found at the following web: <http://www.ic.gc.ca/eic/site/smt-gst.nsf/eng/sf08792.html>

Canada, avis d'Industry Canada (IC)

Cet appareil numérique de classe B est conforme aux normes canadiennes ICES-003 et RSS-210.

Son fonctionnement est soumis aux deux conditions suivantes : (1) cet appareil ne doit pas causer d'interférence et (2) cet appareil doit accepter toute interférence, notamment les interférences qui peuvent affecter son fonctionnement.

Informations concernant l'exposition aux fréquences radio (RF)

La puissance de sortie émise par l'appareil de sans fil ASUS est inférieure à la limite d'exposition aux fréquences radio d'Industry Canada (IC). Utilisez l'appareil de sans fil ASUS de façon à minimiser les contacts humains lors du fonctionnement normal.



Ce périphérique a été évalué et démontré conforme aux limites SAR (Spécifique Absorption Rate – Taux d'absorption spécifique) d'IC lorsqu'il est installé dans des produits hôtes particuliers qui fonctionnent dans des conditions d'exposition à des appareils portables (les antennes se situent à moins de 20 centimètres du corps d'une personne).

Ce périphérique est homologué pour l'utilisation au Canada. Pour consulter l'entrée correspondant à l'appareil dans la liste d'équipement radio (REL - Radio Equipment List) d'Industry Canada rendez-vous sur:

<http://www.ic.gc.ca/app/sitt/reitel/srch/nwRdSrch.do?lang=eng>

Pour des informations supplémentaires concernant l'exposition aux RF au Canada rendez-vous sur :

<http://www.ic.gc.ca/eic/site/smt-gst.nsf/eng/sf08792.html>

NCC 警語

經型式認證合格之低功率射頻電機，非經許可，公司、商號或使用者均不得擅自變更頻率、加大功率或變更原設計之特性及功能。

低功率射頻電機之使用不得影響飛航安全及干擾合法通信；經發現有干擾現象時，應立即停用，並改善至無干擾時方得繼續使用。

前項合法通信，指依電信法規定作業之無線電通信。

低功率射頻電機須忍受合法通信或工業、科學及醫療用電波輻射性電機設備之干擾。



Networks Global Hotline Information

NOTE: For more information, visit the ASUS support site at:
<http://support.asus.com>

Area	Hotline Number	Support Languages	Availability
Australia	1300-2787-88	English	Mon. to Fri. 8:00-20:00
Austria	0043-820240513	German	Mon. to Fri. 9:00-18:00
Belgium	0032-78150231	Dutch /French	Mon. to Fri. 9:00-17:00
China	400-620-6655	Simplified Chinese	Mon. to Sun. 9:00-18:00
Denmark	0045-3832-2943	Denish/English	Mon. to Fri. 9:00-17:00
Finland	00358-9693-7969	Finnish/English/Swed- ish	Mon. to Fri. 10:00-18:00
France	0033-170949400	France	Mon. to Fri. 9:00-17:45
Greece	00800-44-14-20-44	Greek	Mon. to Fri. 9:00-13:00; 14:00-18:00
Hong Kong	3582-4770	Cantonese/ Chinese/ English	Mon. to Fri. 10:00-20:00 Sat. 10:00-17:00
Italy	199-400089	Italian	Mon. to Fri 09:00-13:00 14:00-18:00
Ireland	0035-31890719918	English	Mon. to Fri. 9:00-17:00
Japan	0800-123-2787	Japanese	Mon. to Fri. 9:00-18:00 Sat. to Sun. 9:00-17:00



Networks Global Hotline Information

Area	Hotline Number	Support Languages	Availability
Malaysia	+603 2148 0827 (Check Repair De- tail Status Only) +603-6279-5077	Bahasa Melayu/English	Mon. to Fri. 10:00-19:00
Netherlands / Luxembourg	0031-591-570290	Dutch / English	Mon. to Fri. 9:00-17:00
New Zealand	0800-278-788 / 0800-278-778	English	Mon. to Fri. 8:00-20:00
Norway	0047-2316-2682	Norwegian /English	Mon. to Fri. 9:00-17:00
Philippine	+632-636 8504; 180014410573	English	Mon. to Fri. 9:00-18:00
Poland	00225-718-033 00225-718-040	Polish	Mon. to Fri. 9:00-17:00 8:30-17:30
Portugal	707-500-310	Portuguese	Mon. to Fri. 9:00-17:00
Russia	+8-800-100-ASUS; +7-495-231-1999	Russian/ English	Mon. to Fri. 9:00-18:00
Singapore	+65-6720-3835 (Check Repair De- tail Status Only) -66221701	English	Mon. to Fri. 11:00-19:00
Slovak	00421-232-162- 621	Czech	Mon. to Fri. 8:00-17:00
Spain	902-88-96-88	Spanish	Mon. to Fri. 9:00-18:00
Sweden	0046-8587-6940	Swedish/ English	Mon. to Fri. 9:00-17:00



Networks Global Hotline Information

Area	Hotline Number	Support Languages	Availability
Switzerland	0041-848111010	German/French	Mon. to Fri. 9:00-18:00
	0041-848111014	French	Mon. to Fri. 9:00-17:45
	0041-848111012	Italian	Mon. to Fri. 9:00-17:00
Taiwan	0800-093-456; 02-81439000	Traditional Chinese	Mon. to Fri. 9:00-12:00; 13:30-18:00
Thailand	+662-679-8367 -70; 001 800 852 5201	Thai/English	Mon. to Fri. 9:00-18:00
Turkey	+90-216-524-3000	Turkish	Mon. to Fri. 09:00-18:00
United Kingdom	0044-870- 1208340; 0035-31890719918	English	Mon. to Fri. 9:00-17:00
USA/Canada	1-812-282-2787	English	Mon. to Fri. 8:30-12:00am EST (5:30am-9:00pm PST)
			Sat. to Sun. 9:00am-6:00pm EST (6:00am-3:00pm PST)





Manufacturer	ASUSTeK Computer Inc. Tel: +886-2-2894-3447 Address: No. 150, LI-TE RD., PEITOU, TAIPEI 112, TAIWAN
Authorised representative in Europe	ASUS Computer GmbH Address: HARKORT STR. 21-23, 40880 RATINGEN, GERMANY
Authorised distributors in Turkey	BOGAZICI BİL GİSAYAR SAN. VE TİC. A.Ş. Tel: +90 212 3311000 Address: AYAZAGA MAH. KEMERBURGAZ CAD. NO.10 AYAZAGA/İSTANBUL CİZGİ Elektronik San. Tic. Ltd. Şti. Tel: +90 212 3567070 Address: CEMAL SURURİ CD. HALİM MERİC İŞ MERKEZİ No: 15/C D:5-6 34394 MECİDİYEKÖY/ İSTANBUL

EEE Yönetmeliğine Uygundur.



