

# Bluetooth<sup>®</sup> for Microsoft<sup>®</sup> Windows<sup>®</sup> 帮助

• [简介](#)

• [基本操作](#)

• [指定您的计算机上的 Bluetooth 技术工作方式](#)

• [如何使用 Bluetooth](#)

• [故障诊断](#)

授权软件

© 2005 by Broadcom Corporation。保留所有权利。

机密和专有信息：本文档和软件是 Broadcom Corporation 的专有财产。本软件包只能在签订 Broadcom Corporation 许可协议的条件上使用。

商标

Broadcom<sup>®</sup>、脉冲徽标、Connecting everything<sup>®</sup> 和 Connecting everything 徽标是 Broadcom Corporation 和/或其附属公司在美国、其它国家（地区）和/或欧盟的商标。Microsoft<sup>®</sup> 和 Windows<sup>®</sup> 是 Microsoft Corporation 的商标。Bluetooth<sup>®</sup> 是 Bluetooth SIG 的商标。提及的任何其它商标均为其各自所有者的财产。

2005 年 10 月，1000BTW-Help102-R

---

## 简介

• [Bluetooth 网络概述](#)

• [使用 Bluetooth 工具](#)

• [支持的操作系统](#)

• [设备和服务的状态](#)

---

## Bluetooth 网络概述

Bluetooth<sup>®</sup> 无线技术允许启用 Bluetooth 的设备之间进行短距离（10 米距离以内）通信，因此无需使用电缆。连接后，根据用户指定，一台设备可以使用另一台设备或由另一台设备使用。

由于 Bluetooth 通信是空中广播，可以将其设置为使用加密以防止其他人截取敏感数据。典型的启用 Bluetooth 的设备包括：

- 鼠标或键盘等人机接口设备
- 计算机（例如，台式机、笔记本电脑和 PDA）

- 影像设备（打印机、扫描仪和相机）
- 打印机
- 音频设备
- 网络访问点
- 电话
- 传真机

一台 Bluetooth 设备可以如何使用其它 Bluetooth 设备或者可以如何由其它 Bluetooth 设备使用的示例是：

- 使用无线鼠标、键盘或游戏控制器
- 收听或播放音频
- 交换文件和名片
- 使个人信息管理器数据库同步
- 连接到 Internet
- 打印或发送传真

要开始使用启用 Bluetooth 的计算机执行特定任务，请参见[如何使用 Bluetooth](#)。

要更改控制计算机上 Bluetooth 工作方式的默认设置，请参见[指定您的计算机上的 Bluetooth 技术工作方式](#)。

要了解可用 Bluetooth 工具以及如何使用这些工具，请参见[使用 Bluetooth 工具](#)。

如果在使用 Bluetooth 时遇到困难，请参见[故障诊断](#)。

要从总体上了解有关 Bluetooth 功能的更多信息，请参见[基本操作](#)。

---


## 使用 Bluetooth 工具

以下 Bluetooth 工具和控制大多数在您的计算机上均可用：


- **我的 Bluetooth 位置** - "我的 Bluetooth 位置"用于快速访问 Bluetooth 任务及其它可能相关的位置。当您使用其它 Bluetooth 设备提供的服务时，这些服务的快捷方式自动置于此处。快捷方式由服务图标和服务名称组成。服务连接的状态由图标的外观和"注释"下面显示的说明指示（请参见[设备和服务的状态](#)）。
- **Bluetooth 设置向导** - "Bluetooth 设置向导"使您能够轻松执行以下任务：
  - 查找要使用的其它 Bluetooth 设备
  - 指定如何使用其它设备
  - 指定其它设备可以如何使用此计算机
  - 将此计算机广播的名称和设备类型分配给其它设备
- **Bluetooth 配置** - "Bluetooth 配置"使您能够更改控制计算机上 Bluetooth 工作方式的默认设置。有关详细说明，请参见[指定您的计算机上的 Bluetooth 技术工作方式](#)。
- **快速连接** - "快速连接"是使您能够使用其它 Bluetooth 设备的服务开始工作的另一工具。如果您以前使用过该服务，"快速连接"使您能够立即连接该服务。如果您尚未使用该服务，您必须查找提供该服务的设备。有关说明，请参见[建立快速连接](#)。
- **启动/停止 Bluetooth 设备** - 此控制（如果可用）使您能够打开 Bluetooth 无线电，或者在禁止操作无线电设备的位置（如在商业飞机上）使用计算机时关闭 Bluetooth 无线电。要使用此控制，请参见[启动/停止 Bluetooth 无线适配器](#)。如果您的计算机上这项控制不可用，请参阅计算机附带的


手册，了解有关如何打开和关闭 Bluetooth 无线电的说明。通常，使用硬件开关或软件工具打开和关闭无线电。


访问 Bluetooth 工具和控制

右键单击[任务栏通知区域](#)中的 **Bluetooth** 图标 。

除了用于访问 Bluetooth 工具和控制之外，任务栏通知区域中的 Bluetooth 图标还指示 Bluetooth 无线适配器的一般状态：

 适配器正在工作并且无线电打开。

 适配器不在工作或者无线电关闭。

 适配器正在工作并且此计算机连接到另一 Bluetooth 设备。

## 支持的操作系统


Bluetooth 无线适配器支持以下操作系统：

- Windows XP
- Windows XP Professional, x64 Edition
- Windows 2000
- Windows Me
- Windows 98, Second Edition

本文档中的说明是根据在运行 Windows XP 的计算机中使用 Bluetooth 无线适配器编写的。

## 设备和服务的状态

Bluetooth 设备及其提供的服务的类型和状态由"我的 Bluetooth 位置"、"我的设备"和"整个 Bluetooth 邻居"中显示的图标指示。

 注：要分别在**我的 Bluetooth 位置**、**我的设备**、**整个 Bluetooth 邻居**中查看状态信息、设备名称以及附加信息，请单击任务栏中的**查看**箭头，然后单击**详细信息**。

## 设备图标

设备的类型	指示设备类型和状态的图标		
	正常	已连接	已配对
音频网关			
耳机			

相机			
台式计算机			
耳机麦克风			
键盘			
鼠标			
调制解调器			
网络访问点			
笔记本电脑			
个人数字助理			
打印机			
电话			
未知设备			

## 服务图标

服务的类型	指示服务的设备类型和可用性以及服务状态的图标		
	正常	已连接	不可用 <sup>1</sup>
音频网关			
耳机			
耳机麦克风			
文件传输			
Bluetooth 影像			
网络访问			
PIM 项目传输			
PIM 同步			
拨号网络			


打印机			
Bluetooth 串行端口			
传真			

<sup>1</sup>由于服务正在使用，或者由于提供服务的设备不可用或不在范围内，服务可能不可用。

## 基本操作

- [术语](#)
- [查找 Bluetooth 设备](#)
- [查看“我的 Bluetooth”服务](#)
- [建立快速连接](#)

## 术语

Bluetooth 交换文件夹	<p>其它 Bluetooth 设备有权访问的最高级文件夹。有权访问 Bluetooth 交换文件夹的设备也有权访问该文件夹中包含的所有子文件夹以及那些子文件夹中的所有文件。</p> <p> 注意！默认情况下，Bluetooth 交换文件夹位于“我的文档”。如果您重新安置 Bluetooth 交换文件夹，不要将它放在根或系统文件夹中。将 Bluetooth 交换文件夹重新安置到根或系统文件夹中会使远程设备能够损害您的计算机上的操作系统。</p> <p>Bluetooth 交换文件夹由 PIM 项目传输服务和文件传输服务共享。可以从这两项服务之一的“属性”页指定该文件夹的位置。如果您为这两项服务之一更改 Bluetooth 交换文件夹的位置，另一服务的路径会自动更新。</p> <p>Bluetooth 影像服务也使用此文件夹存储接收的图像。</p>
身份验证	一种用于验证身份的 Bluetooth 安全功能。在最初的身份验证过程中，发起连接的 Bluetooth 设备要求远程设备提供 Bluetooth PIN 代码。
BDA	Bluetooth 设备地址（由制造商分配）。
Bluetooth 无线技术	Bluetooth® 无线技术允许启用 Bluetooth 的设备之间进行短距离（10 米距离以内）通信，因此无需使用电缆。连接后，根据用户指定，一台设备可以使用另一台设备或由另一台设备使用。
Bluetooth 安全代码	为响应 Bluetooth PIN 代码请求而输入的字母数字字符串，最长可达 16 个字符。也称为密钥、密码、通行码或 PIN 代码。
客户机应用程序	本计算机上的软件应用程序，使本计算机能够使用远程 Bluetooth 设备提供的 Bluetooth 服务。
Bluetooth 设备	启用 Bluetooth 的硬件，如计算机、打印机、传真机、鼠标、键盘、电话、耳机、麦克风、耳机、相机或 PDA。
动态主机控制协议	服务器将 Internet 协议 (IP) 地址分配给连接设备时使用的协议。

加密	加密使用密钥或密码将数据转换成无法阅读的格式。解密数据需要使用加密数据时使用的相同密钥或密码。
HCI	主控制器接口。
HID	人机接口设备。例如，鼠标或键盘。
链接密钥	内部生成的唯一安全密钥，由配对设备在建立连接之前作为身份证明进行交换。两台设备配对时自动生成链接密钥。
本地服务	本计算机向其它 Bluetooth 计算机提供的 Bluetooth 服务，如耳机麦克风、耳机、音频网关、文件传输和打印机。Bluetooth 服务用来执行您的计算机上安装的程序与远程 Bluetooth 设备之间的操作。
"我的 Bluetooth"服务	请参见"本地服务"。
配对设备	Bluetooth 设备必须在配对之后才能建立安全的（经过身份验证和加密的）连接。配对设备共享唯一的链接密钥，每次连接时自动交换该密钥。
PDA	个人数字助理。
PIM	个人信息管理器。一种用来管理联系人、发送和接收电子邮件以及安排事件和任务的应用程序，如 Microsoft® Outlook®。
安全连接	Bluetooth 服务或应用程序属性设置，每次尝试建立连接时需要提供密钥或链接密钥。通过 Bluetooth 连接交换的所有数据均加密。根据其它配置选项，可能还需要授权。
快捷方式	一个图标，用于快速访问常用程序、文件、文件夹和驱动器。双击此类图标可打开其相应的文件夹或文件，而不必首先查找该文件夹或文件。快捷方式图标不改变文件的位置；它们只是链接至文件所在位置的文件。您可以删除快捷方式，而不会删除其关联的文件。另外，您可以重命名快捷方式。
任务栏通知区域	Windows 任务栏上显示时间并且还可以包含用于快速访问程序的快捷方式的区域。这是 Bluetooth 图标  所在的位置。

## 查找 Bluetooth 设备

查找有效范围内的所有 Bluetooth 设备

1. 打开**我的 Bluetooth 位置**。
2. 单击**查看有效范围内的设备**。

查找特定 Bluetooth 设备

1. 打开**我的 Bluetooth 位置**。
2. 单击**Bluetooth 设置向导**。
3. 单击**我要查找特定的 Bluetooth 设备**,并配置该计算机使用其服务的方法。

## 查看"我的 Bluetooth" 服务

Bluetooth 服务用来执行您的计算机上安装的程序与远程 Bluetooth 设备之间的操作。本计算机上安装的 Bluetooth 服务称为"我的 Bluetooth" 服务，并且在"我的设备"中列出。另请参见[管理 Bluetooth 设备和服务](#)。

查看"我的 Bluetooth" 服务

1. 打开**我的 Bluetooth** 位置。
2. 单击**查看"我的 Bluetooth" 服务**。


---

## 建立快速连接

要建立快速连接，请右键单击任务栏通知区域中的 **Bluetooth** 图标 ，指向**快速连接**，指向您要使用的服务的名称，然后单击提供该服务的设备的名称。

---

## 启动/停止 Bluetooth 无线适配器

要启动或停止 Bluetooth 无线适配器，请右键单击任务通知区域中的 **Bluetooth** 图标 ，然后单击**启动 Bluetooth 设备**或**停止 Bluetooth 设备**。可用的命令取决于 Bluetooth 适配器的当前状态。

如果您的计算机上这项控制不可用，请参阅计算机附带的手册，了解有关如何打开和关闭 Bluetooth 无线电的说明。通常，使用硬件开关或软件工具打开和关闭无线电。


---

## 如何使用 Bluetooth

- [使用 Bluetooth 键盘、鼠标或其它 HID](#)
- [通过 Bluetooth 耳机收听此计算机上的音频](#)
- [通过此计算机上的 Bluetooth 播放器播放音频](#)
- [使用 Bluetooth 耳机麦克风进行即时消息传递或打电话](#)
- [使用 Bluetooth 耳机麦克风播放语音和录音](#)
- [将在此计算机上播放的高质量音频重定向到目标计算机](#)
- [访问此计算机上另一台 Bluetooth 设备上的文件](#)
- [允许其它 Bluetooth 设备访问此计算机上的文件](#)
- [使用此计算机作为 Bluetooth 蜂窝电话的扬声器](#)
- [将此计算机设置为接收从 Bluetooth 相机、蜂窝电话或其它 Bluetooth 设备发送的图像文件](#)
- [将此计算机上的文件或文件夹发送到另一台 Bluetooth 设备](#)
- [通过 Microsoft Office 应用程序发送文件](#)
- [通过 Microsoft Internet Explorer 发送网页](#)

- [通过 Microsoft Internet Explorer 发送图像](#)
  - [使用提供拨号网络服务的 Bluetooth 电话、调制解调器或其它 Bluetooth 设备连接到 INTERNET](#)
  - [使用提供传真服务的 Bluetooth 电话、调制解调器或其它远程 Bluetooth 设备的传真功能](#)
  - [使用其它设备的网络连接创建与另一台 Bluetooth 设备或局域网 \(LAN\) 的网络连接](#)
  - [交换电子名片和另一台 Bluetooth 设备，并将其它 PIM 项目发送到其它设备](#)
  - [使此计算机上的 PIM 数据库与另一台 Bluetooth 设备的 PIM 数据库同步](#)
  - [从此计算机使用 Bluetooth 打印机进行打印](#)
  - [从另一台 Bluetooth 设备使用物理连接到此计算机的标准打印机进行打印](#)
  - [建立此计算机与另一台 Bluetooth 设备之间的虚拟串行端口连接](#)
  - [响应 Bluetooth 安全和授权消息](#)
- 

## 使用 Bluetooth 键盘、鼠标或其它 HID

 **注：** 开始之前，请参阅 HID 附带的手册以获得使设备可发现的说明。

### 使用 Bluetooth 键盘、鼠标或其它人机接口设备

1. 验证键盘、鼠标或其它人机接口设备 (HID) 是否包含电池，验证电池是否已正确插入并完全充电，并且验证您是否知道“连接”按钮的位置。
2. 在此计算机上，打开**我的 Bluetooth 位置**。
3. 单击**Bluetooth 设置向导**。
4. 单击我知道我要使用的服务，我要查找提供该服务的 **Bluetooth** 设备，然后单击下一步。
5. 在**Bluetooth** 服务选择列表中单击人机接口设备，然后单击下一步。
6. 按键盘、鼠标或其它 HID 上的**连接**按钮。
7. 在 **Bluetooth 设备选择**中看到 **HID** 图标时，单击此图标，然后单击**下一步**。
8. 如果 HID 是键盘，使用此键盘键入 **Bluetooth PIN 代码**框中显示的 *Bluetooth PIN 代码*，然后按 ENTER 键。

-或-

如果 HID 是 Bluetooth 鼠标或其它 Bluetooth 指针设备，使用 Bluetooth 鼠标或其它 Bluetooth 指针设备单击 **Confirmation Required (需要确认)** 中的**单击此处**。

现在，您可以使用 Bluetooth HID。

---

## 通过 Bluetooth 耳机收听此计算机上的音频

 **注：** 开始之前，请参阅 Bluetooth 耳机附带的手册以获得使耳机可发现的说明。



通过 Bluetooth 耳机收听此计算机上的音频

1. 在此计算机上，打开**我的 Bluetooth 位置**。
2. 单击**Bluetooth 设置向导**。
3. 单击**我要查找特定的 Bluetooth 设备**，并配置该计算机使用其服务的方法，然后单击**下一步**。
4. 使耳机可发现。
5. **Bluetooth 设备选择**中显示 **Bluetooth 耳机**图标时，单击 **Bluetooth 耳机**图标，然后单击**下一步**。
6. 要使耳机与此计算机配对，请在 **Bluetooth 安全性设置**中的 **Bluetooth PIN 代码**框中键入 *Bluetooth PIN 代码*，然后单击**立即配对**。



注：请参阅耳机附带的手册以获得安全代码。

7. 单击**完成**。
8. 如果未连接耳机，在**整个 Bluetooth 邻居**中右键单击 **Bluetooth 耳机**，然后单击**Connect Headset（连接耳机麦克风）**。



注：在连接耳机之前必须使耳机可发现。如果未连接耳机，使耳机可发现并重试。

9. 启动此计算机上的媒体播放器。

#### 断开耳机

1. 在此计算机上，打开**我的 Bluetooth 位置**。



注：如果**我的 Bluetooth 位置**中存在 **Bluetooth 耳机**快捷方式，请跳至步骤 3。

2. 单击**查看有效范围内的设备**。
3. 右键单击 **Bluetooth 耳机**，然后单击**Disconnect Headset（断开耳机麦克风）**。

---

## 通过此计算机上的 Bluetooth 播放器播放音频

通过此计算机上的 Bluetooth 播放器播放音频

1. 在此计算机上，打开**我的 Bluetooth 位置**，然后单击**Bluetooth 设置向导**。
2. 单击**我知道我要使用的服务**，我要查找提供该服务的 **Bluetooth**设备，然后单击**下一步**。
3. 在 **Bluetooth 服务选择**列表中单击**音频网关**，然后单击**下一步**。
4. 在 **Bluetooth 设备选择**列表中，单击 Bluetooth 音频播放器设备名称，然后单击**下一步**。



注：如果搜索的设备不是音频设备（如计算机），请在 **Search Again（再次搜索）**右边的列表中单击**显示所有设备**，然后单击 **Search Again（再次搜索）**。

5. 默认情况下选中**开始连接**复选框。要接受默认设置并自动启动连接，请单击**完成**。

现在，您可以通过此计算机上的 Bluetooth 播放器播放音频。

#### 断开音频网关

1. 在此计算机上，打开**我的 Bluetooth 位置**。

2. 右键单击**音频网关**图标，然后单击 **Disconnect Audio Gateway**（**断开音频网关**）。
- 

## 使用 Bluetooth 耳机麦克风进行即时消息传递或打电话

使用 Bluetooth 耳机麦克风进行即时消息传递或打电话

1. 在此计算机上，打开**我的 Bluetooth 位置**。
2. 单击**Bluetooth 设置向导**。
3. 单击**我要查找特定的 Bluetooth 设备**，并配置该计算机使用其服务的方法，然后单击**下一步**。
4. 使耳机麦克风可发现。



注：请参阅耳机麦克风附带的手册以获得使耳机麦克风可发现的说明。

5. 在 **Bluetooth 设备选择** 中，单击**音频头戴式送受话器**图标，然后单击**下一步**。
6. 在耳机麦克风上启用配对模式。



注：请参阅耳机麦克风附带的手册，以获得启用配对模式的说明和安全代码。

7. 在 **Bluetooth 安全性设置** 中，在 **Bluetooth PIN 代码** 框中键入 *Bluetooth PIN 代码*，然后单击**立即配对**。
8. 在 **Bluetooth 服务选择** 中，单击**头戴式送受话器**，然后单击**完成**。
9. 在**整个 Bluetooth 邻居**，右键单击**音频头戴式送受话器**图标，然后单击 **Connect Headset**（**连接耳机麦克风**）。

现在，打电话或通过 Internet 连接发送或接收即时语音消息时可以使用 Bluetooth 耳机麦克风。



PC 1/2

- BTW 软件根据音频设备的音频特性设置音频质量。
- 您可能需要通过按耳机麦克风上的按钮接电话。请参阅耳机麦克风附带的手册以获得说明。

断开耳机麦克风

1. 在此计算机上，打开**我的 Bluetooth 位置**。
  2. 右键单击**音频头戴式送受话器**图标，然后单击 **Disconnect Headset**（**断开耳机麦克风**）。
- 

## 使用 Bluetooth 耳机麦克风播放语音和录音


使用 Bluetooth 耳机麦克风播放语音和录音

1. 在此计算机上，打开**我的 Bluetooth 位置**。
2. 单击**Bluetooth 设置向导**。
3. 单击**我要查找特定的 Bluetooth 设备**，并配置该计算机使用其服务的方法，然后单击**下一步**。
4. 使耳机麦克风可发现。




注：请参阅耳机麦克风附带的手册以获得使耳机麦克风可发现的说明。

5. 在 **Bluetooth 设备选择** 中，单击 **音频头戴式送受话器** 图标，然后单击 **下一步**。
6. 在耳机麦克风上启用配对模式。

 注：请参阅耳机麦克风附带的手册，以获得启用配对模式的说明和安全代码。

7. 在 **Bluetooth 安全性设置** 中，在 **Bluetooth PIN 代码** 框中键入 *Bluetooth PIN 代码*，然后单击 **立即配对**。
8. 在 **Bluetooth 服务选择** 中，单击 **头戴式送受话器**，然后单击 **完成**。
9. 单击 **查看有效范围内的设备**。
10. 在 **整个 Bluetooth 邻居**，右键单击 **音频头戴式送受话器** 图标，然后单击 **Connect Headset（连接耳机麦克风）**。
11. 在 **Bluetooth 音频通告** 中，单击 **确定**。

现在，您可以使用 Bluetooth 音频耳机麦克风打开音频软件应用程序。

 注：BTW 软件根据音频设备的音频特性设置音频质量。

#### 断开耳机麦克风

1. 在此计算机上，打开 **我的 Bluetooth 位置**。
2. 右键单击 **音频头戴式送受话器** 图标，然后单击 **Disconnect Headset（断开耳机麦克风）**。

---

## 将在此计算机上播放的高质量音频重定向到目标计算机


在下列说明中，*此计算机* 是指运行媒体播放器的计算机，*目标计算机* 是指高质量音频被重定向至的计算机。

#### 将在此计算机上播放的高质量音频重定向到目标计算机

1. 在此计算机上打开 **我的 Bluetooth 位置**。
2. 单击 **查看有效范围内的设备**。

 注：可能需要单击 **搜索位于有效范围内的设备** 一次或多次才能发现目标计算机。

3. 单击目标计算机名称，然后单击 **发现服务**。
4. 右键单击 **头戴式送受话器** 服务，然后单击 **Connect Stereo Headphones（连接立体声耳机）**。
5. 启动此计算机上的媒体播放器。

 注：如果目标计算机上的头戴式送受话器服务需要安全连接，您必须响应每台计算机的通知区域中出现的 **Bluetooth 安全和授权消息**（请参见 [响应 Bluetooth 安全和授权消息](#)）。

#### 停止将高质量音频从此计算机重定向到目标计算机

1. 在此计算机上打开 **我的 Bluetooth 位置**。
  2. 单击 **查看有效范围内的设备**。
  3. 右键单击目标计算机名称，然后单击 **Disconnect Stereo Headphones（断开立体声耳机）**。
-

## 访问此计算机上另一台 Bluetooth 设备上的文件

访问此计算机上另一台 Bluetooth 设备上的文件

1. 如果其它 Bluetooth 设备不是另一台 Bluetooth 计算机，请在其它设备上启用文件传输服务（请参阅其它 Bluetooth 设备附带的手册以获得说明）。
2. 在此计算机上，打开**我的 Bluetooth 位置**。
3. 单击**Bluetooth 设置向导**。
4. 单击我知道我要使用的服务，我要查找提供该服务的 **Bluetooth** 设备，然后单击**下一步**。
5. 在 **Bluetooth 服务选择** 列表中单击**文件传输**，然后单击**下一步**。
6. 在 **Bluetooth 设备选择** 中，单击其它设备名称，然后单击**下一步**。



注：如果已设置其它设备的文件传输服务的**安全连接**属性，请在 **Bluetooth PIN 代码** 框中键入要使用的**安全代码**，然后单击**立即配对**。其它设备的操作员必须知道安全代码，还必须响应此计算机发送的 **Bluetooth PIN 代码** 请求（请参见[响应 Bluetooth 安全和授权消息](#)）。否则，配对过程将失败。在配对两台设备之后，您不必被授予访问权限即可访问其它设备上的文件。

7. 单击**完成**。

现在，您可以访问其它 Bluetooth 设备的 Bluetooth 交换文件夹中的文件。要完成此操作，在**我的 Bluetooth 位置**中，请双击**文件传输**快捷方式打开其它 Bluetooth 设备上的 **Bluetooth 交换文件夹**。

---

## 允许其它 Bluetooth 设备访问此计算机上的文件

允许其它 Bluetooth 设备访问此计算机上的文件

1. 在此计算机上，打开**我的 Bluetooth 位置**。
2. 单击**查看"我的 Bluetooth"服务**。
3. 右键单击 **My File Transfer（我的文件传输）**，然后单击**属性**。
4. 在**常规**选项卡上，指定要如何启动文件传输服务。默认情况下，选中**自动启动**复选框。如果要手动启动此服务，请取消选中此复选框。
5. 如果需要使用安全代码连接到此服务并加密通过 Bluetooth 传输的数据，请选择**安全连接**复选框。如果不需要使用安全代码或不加密数据，请不要选择此复选框。
6. 通过部分选择、全部选择或全不选择**远程用户可以修改只读文件和文件夹**和**远程用户可以访问隐藏文件或文件夹**两个复选框，指定远程用户访问权限。



注：要指定与文件传输服务将文件保存至的默认位置不同的位置，请单击**浏览**。

7. 要指定在另一台 Bluetooth 设备访问此计算机上的文件时是否要通知您或您希望被通知的方式，请单击**通知**选项卡，然后选择**不提供通知**复选框，或者部分选择或全部选择**视觉通知**和**音频通知**复选框。
8. 按**确定**保存您的设置。

现在，其它 Bluetooth 设备可以访问 Bluetooth 交换文件夹中的文件。



注：如果设置此计算机的文件传输服务的**安全连接**属性，您必须响应其它设备最初尝试连接到此计算机时发送的 **Bluetooth PIN 代码** 请求（请参见[响应 Bluetooth 安全和授权消息](#)）。否则，配对过程将失败。在配对两台设备之后，其它设备不必获得访问权限即可访问此计算机上的文件。

---

## 使用此计算机作为 Bluetooth 蜂窝电话的扬声器

### 使用此计算机作为 Bluetooth 蜂窝电话的扬声器

1. 打开**我的 Bluetooth 位置**，然后单击**Bluetooth 设置向导**。
2. 单击我知道我要使用的服务，我要查找提供该服务的 **Bluetooth** 设备，然后单击**下一步**。
3. 在 **Bluetooth 服务选择**列表中单击**音频网关**，然后单击**下一步**。
4. 在 **Bluetooth 设备选择**列表中，单击**蜂窝电话**图标，然后单击**下一步**。
5. 单击**完成**。

现在，您可以使用此计算机作为蜂窝电话的扬声器。

---

## 将此计算机设置为接收从 Bluetooth 相机、蜂窝电话或其它 Bluetooth 设备发送的图像文件

### 将此计算机设置为接收从 Bluetooth 相机、蜂窝电话或其它 Bluetooth 设备发送的图像文件

1. 打开**我的 Bluetooth 位置**。
2. 单击**查看或修改配置**。
3. 单击**本地服务**选项卡。
4. 在服务列表中单击 **Bluetooth Imaging (Bluetooth 影像)**，然后单击**属性**。
5. 验证是否选中**自动启动**复选框。

现在，您可以接收图像文件。请参阅 Bluetooth 相机、蜂窝电话或其它 Bluetooth 设备附带的手册，以获得如何将图像发送到启用 Bluetooth 的计算机的说明。接收的文件存储在此计算机上的 Bluetooth 交换文件夹中。

---

## 将此计算机上的文件或文件夹发送到另一台 Bluetooth 设备

### 将此计算机上的文件或文件夹发送到另一台 Bluetooth 设备

1. 验证是否已在目标 Bluetooth 设备上启用文件传输服务（请参见[访问此计算机上另一台 Bluetooth 设备上的文件](#)）。
2. 在 **Windows 资源管理器**中，打开要发送的文件所在的文件夹。
3. 右键单击文件名，指向**发送到**，再指向 **Bluetooth**，然后单击目标 Bluetooth 设备名称。

### 将此计算机上的文件夹发送到另一台 Bluetooth 设备

1. 打开**我的 Bluetooth 位置**。
2. 单击**查看有效范围内的设备**。
3. 打开 **Windows 资源管理器**，并浏览到要发送的文件夹所在的位置。
4. 将文件夹复制或拖放到**整个 Bluetooth 邻居**中的目标设备名称。



注：将文件夹发送到另一台 Bluetooth 设备时，如果已设置其它 Bluetooth 设备的文件传输服务的安全连接属性，除非选中 **Bluetooth 文件传输授权** 中的 **Always allow this device access to my computer's File Transfer service**（始终允许此设备访问我的计算机的文件传输服务）复选框，否则其它 Bluetooth 设备的操作员必须允许访问。否则，文件传输将失败。

发送的文件或文件夹位于目标 Bluetooth 设备上的 Bluetooth 交换文件夹中。

---

## 通过 Microsoft Office 应用程序发送文件

通过 Microsoft Office 应用程序发送文件

1. 在此计算机上，启动 Microsoft Office 应用程序。
2. 打开要发送的文件。
3. 在**文件**菜单上，指向**发送到**，再指向 **Bluetooth**，然后单击目标设备名称。

-或-

单击**其他**，在**选择设备**列表中单击设备名称，然后单击**确定**。

---

## 通过 Microsoft Internet Explorer 发送网页

通过 Microsoft Internet Explorer 发送网页

1. 打开 **Internet Explorer**，并浏览到要发送的网页。
  2. 单击工具栏上的**发送到 Bluetooth** 图标。
  3. 按照**发送到 Bluetooth 向导**中的说明执行操作。
- 

## 通过 Microsoft Internet Explorer 发送图像

通过 Microsoft Internet Explorer 发送选定的网页

1. 右键单击要传输的图像，然后单击**发送到 Bluetooth 设备**。
  2. 在**选择设备**中，单击设备名称，然后单击**确定**。
- 

## 使用提供拨号网络服务的 Bluetooth 电话、调制解调器或其它 Bluetooth 设备连接到 INTERNET

使用提供拨号网络服务的 Bluetooth 电话、调制解调器或其它 Bluetooth 设备连接到 Internet

1. 在此计算机上，打开**我的 Bluetooth 位置**。
2. 单击**Bluetooth 设置向导**。
3. 单击**我知道我要使用的服务，我要查找提供该服务的 Bluetooth 设备**，然后单击**下一步**。

4. 在 **Bluetooth 服务选择** 列表中单击 **拨号网络**，然后单击下一步。
5. 在 **Bluetooth 设备选择** 中，单击要连接的设备名称，然后单击下一步。
6. 单击 **完成**。
7. 如果移动服务操作员要求您提供用户名和密码，请在提供的空格中键入它们。
8. 在 **拨号** 框中键入 *Internet 服务提供商的号码*，然后单击 **拨号**。



注：对于典型 GPRS 连接，您通常可以将 **用户名** 和 **密码** 框保留为空，使用 **99#** 作为电话号码。

9. 响应远程设备上出现的授权消息。

#### 断开拨号网络连接

1. 在此计算机上，打开 **我的 Bluetooth 位置**。



注：如果 **我的 Bluetooth 位置** 中存在 **拨号网络** 快捷方式，请跳至步骤 4。

2. 单击 **查看有效范围内的设备**。
3. 双击已建立的与 **其** 的拨号网络连接的 **设备名称**。
4. 右键单击 **拨号网络**，然后单击 **断开与拨号网络的连接**。

---

## 使用提供传真服务的 Bluetooth 电话、调制解调器或其它远程 Bluetooth 设备的传真功能

#### 使用提供传真服务的 Bluetooth 电话、调制解调器或其它远程 Bluetooth 设备的传真功能

1. 在此计算机上，打开 **我的 Bluetooth 位置**。
2. 单击 **Bluetooth 设置向导**。
3. 单击 **我知道我要使用的服务，我要查找提供该服务的 Bluetooth 设备**，然后单击下一步。
4. 在 **Bluetooth 服务选择** 中，单击 **传真**，然后单击下一步。
5. 在 **Bluetooth 设备选择** 中，单击具有传真功能的 **设备名称**，然后单击下一步。
6. 单击 **完成**。

#### 断开传真

1. 在此计算机上，打开 **我的 Bluetooth 位置**。



注：如果“**我的 Bluetooth 位置**”中存在 **传真** 快捷方式，请跳至步骤 4。

2. 单击 **查看有效范围内的设备**。
3. 双击已建立的与 **其** 的传真连接的 **设备名称**。
4. 右键单击 **传真**，然后单击 **断开与传真的连接**。

---

## 使用其它设备的网络连接创建与另一台 Bluetooth 设备或局域网



## (LAN) 的网络连接

使用其它设备的网络连接创建与另一台 **Bluetooth** 设备或局域网 (LAN) 的网络连接

1. 在此计算机上，打开**我的 Bluetooth 位置**。
2. 单击**Bluetooth 设置向导**。
3. 单击**我知道我要使用的服务，我要查找提供该服务的 Bluetooth 设备**，然后单击下一步。
4. 在 **Bluetooth 服务选择** 列表中单击**网络访问**，然后单击下一步。
5. 在 **Bluetooth 设备选择** 中，单击要连接的设备名称，然后单击下一步。

断开网络访问

1. 在此计算机上，打开**我的 Bluetooth 位置**。



注：如果“我的 Bluetooth 位置”中存在 **Bluetooth 串行端口** 快捷方式，请跳至步骤 4。

2. 单击**查看有效范围内的设备**。
3. 双击已建立的与网络访问连接的设备。
4. 右键单击**网络访问**，然后单击**断开与网络接入点的连接**。

---

## 交换电子名片和另一台 Bluetooth 设备，并将其它 PIM 项目发送到其它设备

交换电子名片和另一台 Bluetooth 设备，并将其它 PIM 项目发送到另一台 Bluetooth 设备

1. 在此计算机上，打开**我的 Bluetooth 位置**。
2. 单击**Bluetooth 设置向导**。
3. 单击**我知道我要使用的服务，我要查找提供该服务的 Bluetooth 设备**，然后单击下一步。
4. 在 **Bluetooth 服务选择** 列表中单击**PIM 项目传输**，然后单击下一步。
5. 在 **Bluetooth 设备选择** 中，单击要连接的设备名称，然后单击下一步。
6. 在**我的 Bluetooth 位置**中双击**PIM 项目传输**快捷方式。
7. 在**选择 Bluetooth 名片**中，单击包含要发送的名片的 PIM。
8. 在列表中单击联系人名字，然后单击**确定**。

如果在 Bluetooth 属性中选择 Microsoft Outlook 作为接收的名片位置，联系人文件将被发送到 Microsoft Outlook 联系人。如果选择**保存到文件夹**，名片将被发送到 Bluetooth 交换文件夹。



注：如果在任一设备上设置 PIM 传输服务的安全连接属性，接收方在收到访问请求时必须允许访问。否则，PIM 传输将失败。

---

## 使此计算机上的 PIM 数据库与另一台 Bluetooth 设备的 PIM 数据库同步

使此计算机上的 PIM 数据库与另一台 Bluetooth 设备的 PIM 数据库同步



1. 在此计算机上，打开**我的 Bluetooth 位置**。
2. 单击**Bluetooth 设置向导**。
3. 单击**我知道我要使用的服务，我要查找提供该服务的 Bluetooth 设备**，然后单击**下一步**。
4. 在 **Bluetooth 服务选择** 列表中单击 **PIM 同步**，然后单击**下一步**。
5. 在 **Bluetooth 设备选择** 中，单击要使 PIM 数据库与其同步的设备名称，然后单击**下一步**。
6. 单击**完成**。
7. 在**我的 Bluetooth 位置**中右键单击 **PIM 同步**快捷方式，然后单击**属性**。
8. 在**同步**下，在每个数据类型列表（如果有）中单击要同步的 PIM。
9. 在**我的 Bluetooth 位置**中双击 **PIM 同步**快捷方式。

---

## 从此计算机使用 Bluetooth 打印机进行打印

从此计算机使用 Bluetooth 打印机进行打印

1. 请参阅打印机附带的手册，验证打印机是否与打印电缆替换配置文件兼容，并查看 Bluetooth 安全代码或密钥。
2. 打开 Bluetooth 打印机。
3. 在此计算机上，打开**我的 Bluetooth 位置**。
4. 单击**我要查找特定的 Bluetooth 设备，并配置该计算机使用其服务的方法**，然后单击**下一步**。
5. 在 **Bluetooth 设备选择** 中，单击要用来打印的 Bluetooth 打印机名称，然后单击**下一步**。



注：如果列出多台打印机，并且您不确定自己的打印机型号，请检查印在打印机底部的标签上的序列号，然后选择具有匹配序列号的打印机。将鼠标指针移到打印机图标上时，将显示序列号。

6. 在 **Bluetooth PIN 代码** 框中键入 *Bluetooth PIN 代码*，然后单击**立即配对**。



注：请参阅 Bluetooth 打印机附带的手册，以获得打印机的 Bluetooth 安全代码。

7. 在 **Bluetooth 服务选择** 中，验证是否选中 **打印电缆替换** 复选框。如果已选中此复选框，请单击**完成**。如果未选中此复选框，请单击选中此复选框，然后单击**完成**。
8. 按照**添加打印机向导**提供的说明执行操作。



注：打印机驱动程序肯定在计算机系统上，或者光盘上肯定有打印机驱动程序。

9. 在**属性**中，单击**确定**接受默认设置，或更改设置，然后单击**确定**。

现在，您可以从此计算机使用 Bluetooth 打印机进行打印。

---

## 从另一台 Bluetooth 设备使用物理连接到此计算机的标准打印机进行打印


从另一台 Bluetooth 设备使用物理连接到此计算机的标准打印机进行打印

1. 验证本地打印机是否已通过电缆物理连接到此计算机，是否设置为默认打印机，以及是否已打开。
2. 在此计算机上，打开**我的 Bluetooth 位置**。

3. 单击**查看"我的 Bluetooth"服务**。
4. 右键单击**我的打印机**，然后单击**启用**。
5. 请参阅 Bluetooth 设备附带的手册，以获得有关如何从另一台 Bluetooth 设备打印的说明。

-或-

如果您在使用启用 Bluetooth 的计算机，请参见[从此计算机使用 Bluetooth 打印机进行打印](#)。

 **注：** 如果已在任一计算机上设置打印机的**安全连接**属性，两台计算机的操作员均必须允许访问，而且必须在被请求提供 Bluetooth 安全代码时提供 Bluetooth 安全代码（请参见[响应 Bluetooth 安全和授权消息](#)）。此后，将自动授予访问权限，并且不必提供安全代码。


---

## 建立此计算机与另一台 Bluetooth 设备之间的虚拟串行端口连接

建立此计算机与另一台 Bluetooth 设备之间的虚拟串行端口连接

1. 在此计算机上，打开**我的 Bluetooth 位置**。
2. 单击**Bluetooth 设置向导**。
3. 单击**我知道我要使用的服务，我要查找提供该服务的 Bluetooth 设备**，然后单击**下一步**。
4. 在 **Bluetooth 服务选择**列表中单击 **Bluetooth 串行端口**，然后单击**下一步**。
5. 在 **Bluetooth 设备选择**中，单击要连接的设备名称，然后单击**下一步**。
6. 单击**完成**。

远程设备的操作员必须响应从此计算机发送的任何授权请求（请参见[响应 Bluetooth 安全和授权消息](#)）。记下与此连接关联的 COM 端口名称，并配置使用此端口的应用程序。

 **注：** 除非您有特殊情况，否则请不要更改默认 COM 端口设置。

断开此计算机与远程 Bluetooth 设备之间的虚拟串行端口连接

1. 在此计算机上，打开**我的 Bluetooth 位置**。

 **注：** 如果"我的 Bluetooth 位置"中存在 Bluetooth 串行端口快捷方式，请跳至步骤 4。

2. 单击**查看有效范围内的设备**。
3. 双击已建立的与**其的无线串行连接**的设备。
4. 右键单击 **Bluetooth 串行端口**，然后单击**断开与 Bluetooth 串行端口的连接**。

---

## 响应 Bluetooth 安全和授权消息

响应 Bluetooth 安全消息

尝试安全连接两台 Bluetooth 设备时，任一或两台设备的通知区域中将出现 PIN 代码请求。如果忽略此请求，连接尝试将失败。要允许继续安全连接，请单击**已请求 Bluetooth PIN 代码**消息中的任何位置。然后，在**Bluetooth PIN 代码**框中键入安全代码，然后单击**确定**。如果远程设备具有固定 PIN 代码，请在**Bluetooth PIN 代码**框中键入此 PIN 代码。否则，选择由随机字母数字字符组成的字符串，并在两台设备的**Bluetooth PIN 代码**框中键入此字符串。

## 响应 Bluetooth 授权消息

远程 Bluetooth 设备尝试连接到此计算机上的安全服务时，此计算机将收到通知区域中出现的授权请求。要允许访问此服务，请单击已请求 Bluetooth 授权消息中的任何位置，然后在 Bluetooth 服务授权中单击确定。

---

## 指定您的计算机上的 Bluetooth 技术工作方式

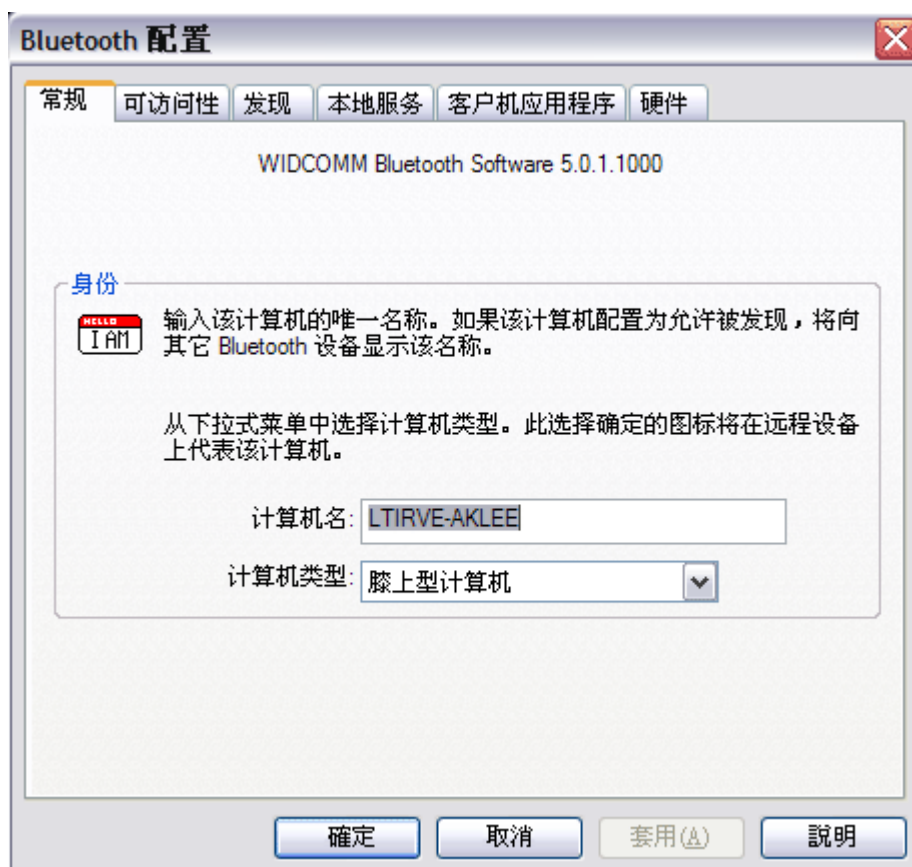
- [为此计算机分配名称和类型](#)
  - [为其它 Bluetooth 设备提供访问权](#)
  - [发现设备](#)
  - [设置安全](#)
  - [管理 Bluetooth 设备和服务](#)
  - [管理本地 Bluetooth 无线电设备](#)
- 

## 为此计算机分配名称和类型

如果此计算机设置为可发现，将向其它 Bluetooth 设备显示分配给此计算机的名称（请参见[为其它 Bluetooth 设备提供访问权](#)）。默认名称是操作系统分配的名称。计算机类型设置确定用来向其它 Bluetooth 设备（请参见[设备和服务的状态](#)）表示此计算机的图标类型（请参见[设备和服务的状态](#)）。


### 更改计算机名称或类型

1. 打开我的 Bluetooth 位置。
2. 单击查看或修改配置。
3. 在 Bluetooth 配置中，单击常规选项卡，在提供的空格中进行更改。



## 为其它 Bluetooth 设备提供访问权

您可以指定是否要允许其它 Bluetooth 设备发现此计算机。您还可以指定允许所有或不允许任何发现此计算机的设备连接到此计算机，或者仅允许您指定的设备连接到此计算机。您指定的设备必须在范围内，并且本身必须是可发现的。您还可以指定在另一台 Bluetooth 设备请求 Bluetooth 安全代码时除了视觉通知之外还要接收的音频通知（如果有）的类型。

 注：如果您稍后清除**允许其它 Bluetooth 设备发现此计算机**复选框，以前连接到此计算机的设备仍然可以发现此计算机。

指定允许哪些 Bluetooth 设备发现并连接到此计算机

1. 打开**我的 Bluetooth 位置**。
2. 单击**查看或修改配置**。
3. 在**Bluetooth 配置**中，单击**辅助功能**选项卡，在提供的空格中进行您喜欢的访问设置。

 注：要防止此计算机被发现，请清除**允许其它 Bluetooth 设备发现该计算机**复选框。




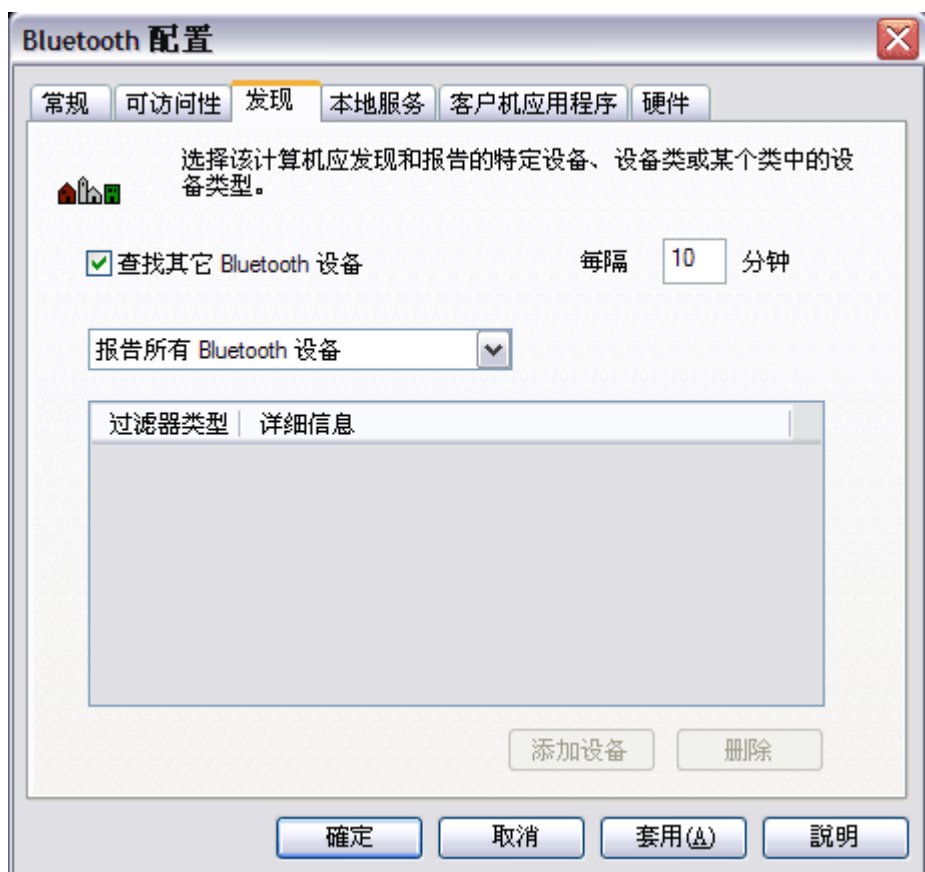
## 发现设备

您可以将此计算机设置为每隔一段特定时间自动查找其它 Bluetooth 设备。您还可以将搜索范围限制为特定设备、设备类别或某个类别的设备类型。如果将搜索范围限制为特定设备，这些设备必须在范围内，并且本身必须是可发现的。

指定要查找的 Bluetooth 设备和查找频率

1. 打开**我的 Bluetooth 位置**。
2. 单击**查看或修改配置**。
3. 在**Bluetooth 配置**中，单击**发现**选项卡，在提供的空格中进行您喜欢的访问设置。

 **注：**要防止此计算机自动查找其它 Bluetooth 设备，请清除**查找其它 Bluetooth 设备**复选框。



## 设置安全

默认情况下，此计算机提供的所有 Bluetooth 服务和此计算机使用的 Bluetooth 应用程序（除人机接口设备外）的属性均设置为需要安全连接。如果已设置**安全连接**属性，并且此计算机尝试连接到另一台 Bluetooth 设备，这两台设备必须交换 Bluetooth 安全代码。此过程正确识别您要连接的设备。交换之后，这两台 Bluetooth 设备可以加密数据。

## 管理 Bluetooth 设备和服务

Bluetooth 服务用来执行您的计算机上安装的程序与远程 Bluetooth 设备之间的操作。Bluetooth 设备可以提供一种或多种服务。下表根据各种 Bluetooth 操作描述此计算机上的可用服务（本地服务）和程序（客户机应用程序）：

<b>Bluetooth 操作</b>	<b>本地服务功能</b>	<b>客户机应用程序功能</b>
音频网关	将此计算机上的音频重定向到另一台 Bluetooth 设备	将另一台 Bluetooth 设备上的音频重定向到此计算机
Bluetooth 影像	接收从其它 Bluetooth 设备发送的图像文件	将图像文件发送到另一台 Bluetooth 设备
Bluetooth 串行端口	允许其它 Bluetooth 设备与此计算机建立无线串行连接	允许此计算机与另一台 Bluetooth 设备建立无线串行连接
拨号网络	允许其它 Bluetooth 设备使用此计算机上	允许此计算机连接到另一台 Bluetooth 设

	的调制解调器访问 Internet 或远程网络	备以访问 Internet 或远程网络
传真	允许其它 Bluetooth 设备使用此计算机上的传真调制解调器发送传真	允许此计算机连接到另一台 Bluetooth 设备以便从此计算机发送传真
文件传输	允许其它 Bluetooth 设备浏览此计算机上的 Bluetooth 交换文件夹并将文件发送到该文件夹或从该文件夹复制文件。	浏览另一台 Bluetooth 设备，将文件发送到另一台 Bluetooth 设备，或从另一台 Bluetooth 设备复制文件
耳机麦克风	将另一台 Bluetooth 设备上的音频重定向到此计算机	将此计算机上的音频重定向到另一台 Bluetooth 设备
网络访问	允许其它 Bluetooth 设备与此计算机创建专用网络，或通过此计算机访问局域网 (LAN)	允许此计算机通过另一台 Bluetooth 设备访问局域网或连接到 Internet
PIM 项目传输	在此计算机和另一台 Bluetooth 设备之间发送和接收个人信息管理器 (PIM) 项目（例如，名片和电子邮件消息）	将 PIM 项目（例如，名片和电子邮件消息）发送到另一台 Bluetooth 设备，或与另一台 Bluetooth 设备交换名片。
PIM 同步	使此计算机的 PIM 数据库与另一台 Bluetooth 设备同步	使此计算机的 PIM 数据库与另一台 Bluetooth 设备同步
打印机	允许其它 Bluetooth 设备使用连接到此计算机的打印机进行打印	允许此计算机使用 Bluetooth 打印机进行打印
人机接口设备	-	允许此计算机使用 Bluetooth HID

有关使用 Bluetooth 设备和服务的特定详细说明，请参见[如何使用 Bluetooth](#)。

#### 管理 Bluetooth 设备和服务

1. 打开**我的 Bluetooth 服务**。
2. 单击**查看或修改配置**。

在**Bluetooth 配置**的**本地服务**选项卡上，您可以选择此计算机提供给其它 Bluetooth 设备的服务，并设置此服务的**属性**。默认情况下，所有本地服务均设置为：自动启动，需要安全连接，当远程设备尝试连接到此服务时需要视觉通知和音频通知。

要设置服务**属性**，请单击服务**名称**，然后单击**属性**。

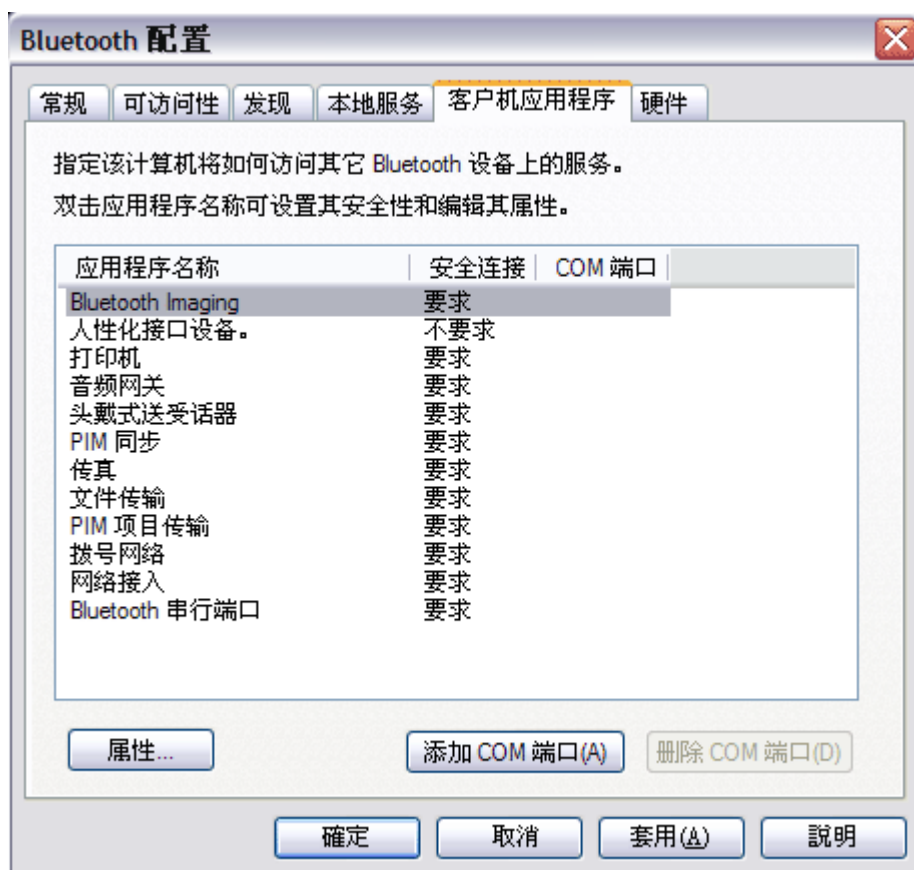
- 在**常规**选项卡上，您可以设置或清除此服务的**安全连接**属性和**自动启动**属性。
- 在**通知**选项卡上，您可以指定是否要被通知以及如何被通知。



在**Bluetooth 配置**的**客户机应用程序**选项卡上，您可以指定此计算机如何访问其它 Bluetooth 设备上的服务，并设置或清除此应用程序的**安全连接**属性。默认情况下，除 HID 外的所有客户机应用程序均设置为需要安全连接。

要设置应用程序**属性**，请单击应用程序**名称**，然后单击**属性**。在**常规**选项卡，您可以设置或清除**安全连接**属性。对于某些应用程序（如 PIM 同步、文件传输、PIM 项目传输和拨号网络），您可以进行影响应用程序运行方式的其它设置。





## 管理本地 Bluetooth 无线电设备

在**硬件**选项卡上，您可以管理此计算机上安装的 Bluetooth 设备（无线电设备）。您还可以查看关于每台无线电设备的下列信息：

### 设备

- 名称
- 状态
  - 活动（首选项）
  - 非活动
  - 禁用
- 类型

### 设备属性

- 设备状态 — 指示设备工作正常，或存在问题或冲突
- 制造商 — 制造设备的公司
- 固件修订版 — 制造商的固件版本号
- 设备地址 — 制造时分配给此设备的 Bluetooth 设备地址
- HCI 版本 — 主控制器接口符合的 Bluetooth 规范的版本号
- HCI 修订版 — 主控制器接口符合的 Bluetooth 规范的修订版编号
- LMP 版本 — 链路管理器协议符合的 Bluetooth 规范的版本号

- LMP 子版本 — 链路管理器协议符合的 Bluetooth 规范的子版本号

 注：

- 在一个特定时间仅可使用一台 Bluetooth 无线电设备。
- 如果更改 Bluetooth 无线电设备，您必须与其它 Bluetooth 设备重新配对。

管理此计算机上安装的 Bluetooth 无线电设备

1. 打开**我的 Bluetooth 位置**。
2. 单击**查看或修改配置**，然后单击**硬件**选项卡。

要查询活动无线电设备并更新**设备属性**中显示的数据，请单击**刷新**。

要禁用或启用特殊 Bluetooth 无线电设备，请单击设备名称，然后根据需要单击**禁用**或**启用**。

要指定首选的 Bluetooth 无线电设备，请单击设备名称，然后单击**设置首选项**。



 注：

- 如果启用无线电设备，并且将另一台无线电设备设置为“活动（首选项）”，则启用的设备状态自动设置为“非活动”，这表示此设备可使用，但是不是首选设备。
- 如果启用无线电设备，并且尚未将其它无线电设备设置为“活动（首选）”，启用设备的状态自动设置为“活动”。
- 在 Bluetooth 配置面板打开的情况下插入或拔下无线电设备时，单击“刷新”更新显示的信息。
- 如果不打算使用某个设备，请禁用此设备以节省电池电量。

## 故障诊断

问题或症状	可能的解决办法
我无法连接到“整个 Bluetooth 邻居”中列出的某台配对设备	<ul style="list-style-type: none"><li>检查该设备是否已打开、在范围内并且处于可发现模式（请参阅设备附带的手册，了解有关使设备可发现的说明）。无论是否已打开、在范围内或处于可发现模式，配对的设备均在“整个 Bluetooth 邻居”中列出。</li><li>检查设备 Bluetooth 无线电是否已打开（请参阅设备附带的手册，了解有关说明）。如果其它设备是 Bluetooth 计算机，请检查通知区域中的 Bluetooth 图标的外观（请参见<a href="#">使用 Bluetooth 工具</a>）。</li></ul>
我要连接的设备在“整个 Bluetooth 邻居”中未列出	检查该设备是否已打开、在范围内并且处于可发现模式。请参见 <a href="#">查找 Bluetooth 设备</a> 。
我无法从此计算机使用 Bluetooth 打印机打印	<ul style="list-style-type: none"><li>如果您以前使用过该打印机，请验证该打印机在范围内、已打开、未出故障并且仍与此计算机配对。</li><li>如果您以前没有使用过该打印机，是否安装过该打印机？如果没有，请按照<a href="#">从此计算机使用 Bluetooth 打印机进行打印</a>中提供的说明安装该打印机。如果您确实安装过该打印机，请验证您的安装过程是否与说明相符。</li></ul>
我无法从另一台 Bluetooth 计算机使用物理连接到此计算机的标准打印机打印	<ul style="list-style-type: none"><li>如果您以前使用过该打印机，请验证您在此计算机的范围内并且与此计算机配对、打印机和此计算机均已打开、打印机未出故障并且该打印机是此计算机的默认打印机。</li><li>如果您以前没有使用过该打印机，是否按照<a href="#">从另一台 Bluetooth 设备使用物理连接到此计算机的标准打印机进行打印</a>中的说明在您的计算机上安装了该打印机？如果没有，请按照这些说明再次尝试安装。</li></ul>
我无法使用提供传真服务的 Bluetooth 电话、调制解调器或其它设备的传真功能发送传真	提供传真服务的设备可设置为使用另一设备而非传真调制解调器。
我无法调节耳机音量。	<ul style="list-style-type: none"><li>检查耳机上的音量是否设置为最低。</li><li>使用媒体播放器上的音量控制而不是计算机上的主音量控制来调节音量。</li></ul>
我无法使用蜂窝电话进行通信或重新连接到蜂窝电话。	验证蜂窝电话处于可发现模式、在范围内并且 Bluetooth 无线电已打开。请参见 <a href="#">查找 Bluetooth 设备</a> 。