



USB-BT211

Miniadaptér USB Bluetooth

Uživatelská příručka

Pro operační systém Windows® XP

CZ4687

První vydání
červenec 2009

Copyright © 2009 ASUSTeK Computer Inc. Všechna práva vyhrazena.

Žádná část této příručky, včetně popsaných výrobků a softwaru, nesmí být kopírována, přenášena, přepisována, ukládána do paměťového zařízení nebo překládána do jakéhokoli jazyka v žádné formě ani žádnými prostředky vyjma dokumentace, které kupující vytvoří jako zálohu, bez výslovného písemného souhlasu společnosti ASUSTeK Computer Inc. („ASUS“).

V následujících případech nebude záruka na výrobek nebo servis prodloužena: (1) byla provedena oprava, úprava nebo změna výrobku, která nebyla písemně povolena společností ASUS; nebo (2) sériové číslo výrobku je poškozeno nebo chybí.

ASUS POSKYTUJE TUTO PŘÍRUČKU „TAK, JAK JE“, BEZ ZÁRUKY JAKÉHOKOLI DRUHU, AŽ VÝSLOVNÉ NEBO VYPLÝVAJÍCÍ, VČETNĚ, ALE NIKOLI JEN, PŘEDPOKLÁDANÝCH ZÁRUK NEBO PODMÍNEK PRODEJNOSTI A VHODNOSTI PRO URČITÝ ÚČEL. V ŽÁDNÉM PŘÍPADĚ NEBUDE FIRMA ASUS, JEJÍ ŘEDITELÉ, VEDOUcí PRACOVNÍCI, ZAMĚSTNANCI ANI ZÁSTUPCI ODPOVÍDAT ZA ŽÁDNÉ NEPŘÍMÉ, ZVLÁŠTNÍ, NAHODILÉ NEBO NÁSLEDNÉ ŠKODY (VČETNĚ ZA ZTRÁTU ZISKŮ, ZTRÁTU PODNIKATELSKÉ PŘÍLEŽITOSTI, ZTRÁTU POUŽITELNOSTI ČI ZTRÁTU DAT, PŘERUŠENÍ PODNIKÁNÍ A PODOBNÉ), I KDYŽ BYLA FIRMA ASUS UPOZORNĚNA NA MOŽNOST TAKOVÝCH ŠKOD ZPŮSOBENÝCH JAKOUKOLIV VADOU V TĚTO PŘÍRUČCE NEBO VE VÝROBKU.

TECHNICKÉ ÚDAJE A INFORMACE OBSAŽENÉ V TĚTO PŘÍRUČCE JSOU POSKYTNUTY JEN PRO INFORMACI, MOHOU SE KDYKOLIV ZMĚNIT BEZ PŘEDCHOZÍHO UPOZORNĚNÍ, A NEMĚLY BY BÝT POVAŽOVÁNY ZA ZÁVAZEK FIRMY ASUS. ASUS NEODPOVÍDÁ ZA ŽÁDNÉ CHYBY A NEPŘESNOSTI, KTERÉ SE MOHOU OBJEVIT V TĚTO PŘÍRUČCE, VČETNĚ VÝROBKŮ A SOFTWARE V PŘÍRUČCE POPSANÝCH.

Výrobky a názvy firem v této příručce mohou, ale nemusí být obchodními známkami nebo copyrighty příslušných firem, a používají se zde pouze pro identifikaci a objasnění a ve prospěch jejich majitelů, bez záměru poškodit cizí práva.

Obsah

O této příručce	v
Struktura této příručky	v
Konvence používané v této příručce	v

Kapitola 1: Seznámení s USB Bluetooth adaptérem

Přehled Bluetooth®	1
Obsah krabice	1
Požadavky na systém	1
Souhrn specifikací USB-BT211	2

Kapitola 2: Nastavení hardwaru

Instalace nástroje Bluetooth XP Suite	3
Spuštění nástroje Bluetooth XP Suite	5

Kapitola 3: Bluetooth XP Suite

Obrazovka Bluetooth XP Suite	6
Hlavní panel Bluetooth Suite	8
Konfigurace Bluetooth Suite	9
Nastavení Bluetooth Suite	9
Místní zařízení	10
Zabezpečení Bluetooth	11
Správce profilů	11
Sdílené složky	14
Object Push	15
Zvuk	16
Základní zobrazování	17
Konfigurace faxového serveru	17
Synchronizovat	18

Obsah

Kapitola 4: Komunikování se zařízením Bluetooth

Párování se zařízením Bluetooth	19
Připojení k zařízení Bluetooth	22
Používání profilu DUN (Dial-up Networking).....	24

Dodatky

Notices.....	32
ASUS Contact information.....	34

O této příručce

Tato uživatelská příručka obsahuje informace potřebné pro instalaci a konfiguraci tohoto ASUS USB Bluetooth adaptéru.

Struktura této příručky

Tato příručka obsahuje následující části:

- **Kapitola 1: Seznámení s USB Bluetooth adaptérem**
Tato kapitola obsahuje informace o obsahu krabice, o požadavcích na systém, a specifikace ASUS USB Bluetooth adaptéru.
- **Kapitola 2: Nastavení hardwaru**
Tato kapitola obsahuje pokyny pro instalaci a spuštění nástroje Bluetooth XP Suite.
- **Kapitola 3: Bluetooth XP Suite**
Tato kapitola obsahuje podrobný popis Bluetooth XP Suite.
- **Kapitola 4: Komunikování se zařízením Bluetooth**
Tato kapitola obsahuje pokyny pro připojení počítače k zařízení Bluetooth pomocí Bluetooth XP Suite.
- **Dodatky**
Tato kapitola obsahuje regulatorní oznámení a bezpečnostní prohlášení.

Konvence používané v této příručce



VAROVÁNÍ: tyto informace varují před nebezpečím zranění během postupu.



UPOZORNĚNÍ: Tyto informace upozorňují na nebezpečí poškození součástí během postupu.



DŮLEŽITÉ: Pokyny, které při provádění úkonu MUSÍTE dodržovat.



POZNÁMKA: tipy a doplňující informace pro snadnější provádění postupu.

1

Seznámení s USB Bluetooth adaptérem

Přehled Bluetooth®

Bluetooth® je technologie bezdrátové komunikace krátkého dosahu, která umožňuje vzájemnou komunikaci zařízení, která jsou vybavena technologií Bluetooth, například počítače, mobilní zařízení, náhlavní sady a přijímače GPS. Aby byla možná výměna informací, stačí, aby se zařízení Bluetooth® nacházela v daném dosahu a nevyžadují žádné fyzické připojení.

Technologie Bluetooth® umožňuje:

- Připojit počítač k Internetu prostřednictvím mobilního telefonu s technologií Bluetooth.
- Připojovat počítač k dalším zařízením Bluetooth, která jsou v dosahu.
- Synchronizovat data mezi počítačem a mobilním telefonem s technologií Bluetooth.
- Používat bezdrátovou myš, klávesnici nebo herní ovladač v počítači.

Obsah krabice

Zkontrolujte, zda krabice s ASUS USB Bluetooth adaptérem obsahuje následující položky.

- ☒ ASUS USB-BT211
- ☒ Support CD (manual, utilities)
- ☒ Quick Start Guide



Pokud je některá z položek poškozena nebo chybí, se obraťte na prodejce.

Požadavky na systém

Než začnete používat ASUS USB Bluetooth adaptér, zkontrolujte, zda váš systém splňuje následující požadavky:

Operační systém: Microsoft® Windows® XP / Vista

Systémová paměť: 64 MB nebo větší

Volné místo na pevném disku: 100MB

Souhrn specifikací USB-BT211

Model	USB-BT211
Standard	Bluetooth v2.1 + EDR
Rozhraní	USB 2.0/1.1
Dosah	Až 100 metrů
Profil Bluetooth	A2DP, AVRCP, BIP, DUNP, FAX, FTP, HCRP, HID, GAP, OPP, PAN, SPP, SYNC, HSP, HFP, BPP, SAP
Frekvenční pásmo	2,400 – 2,4835 GHz nelicencované pásmo ISM
Metoda modulace	GFSK pro 1 Mb/s, $\pi/4$ -DQPSK pro 2 Mb/s, 8-DPSK pro 3 Mb/s
Rozprostřené kmitočtové pásmo	Technologie FHSS (Frequency-Hop Spread Spectrum)
Rychlost přenosu (Max)	Max. přenosové rychlosti rozhraní UART 3 Mb/s
Podporované operační systémy	Windows® XP / Vista
Příkon	Tx typicky: 51 mA, Rx typicky: 43 mA, pohotovostní režim: 15mA
Vstupní napájení	Stejněsměrné 5 V prostřednictvím portu USB
Citlivost příjmu	< -85 dBm při < 0,1 % BER
Fyzické rozměry	19,52 x 13,5 x 6,8 mm (D x Š x V)
Hmotnost	2,2 g
Provozní teplota	0°C ~ 60°C (32°F ~ 140°F)
Skladovací teplota	-10°C ~ 70°C (14°F ~ 158°F)

**Změna specifikací bez předchozího upozornění vyhrazena.*

Nastavení hardwaru

Instalace nástroje Bluetooth XP Suite

Bluetooth XP Suite je nástroj pro správu rozhraní Bluetooth, který umožňuje snadno vyhledávat, párovat a komunikovat s ostatními zařízeními Bluetooth.



- Odinstalujte veškerý software Bluetooth, který byl dříve nainstalován v počítači.
Klepnutím na tlačítko Start > Settings (Nastavení) > Control Panel (Ovládací panely) > Add/Remove Programs (Přidat nebo odebrat programy) odinstalujte software Bluetooth.
- Před připojením USB Bluetooth adaptéru nainstalujte nástroj Bluetooth XP Suite.

Pokyny pro instalaci nástroje Bluetooth XP Suite do počítače:

1. Vložte podpůrný disk CD do optické jednotky. Pokud je v počítači aktivováno automatické spouštění, zobrazí se obrazovka automatického spuštění.

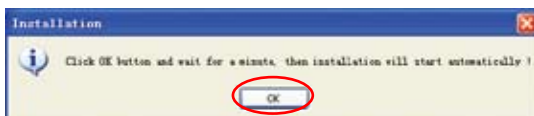


Pokud funkce automatického spouštění není v počítači aktivována, spusťte disk CD poklepáním na soubor **setup.exe** ve složce Software.

2. Vyberte požadovaný jazyk a klepněte na **Install Bluetooth Utilities/Driver** (Instalovat nástroje/ovládač Bluetooth).



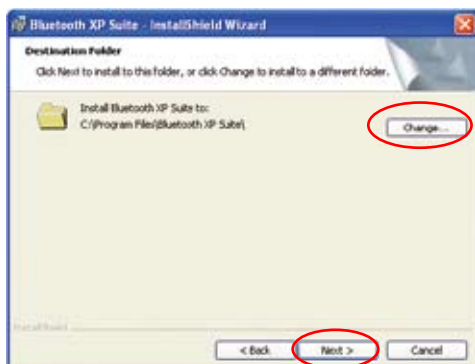
3. Klepněte na **OK**.



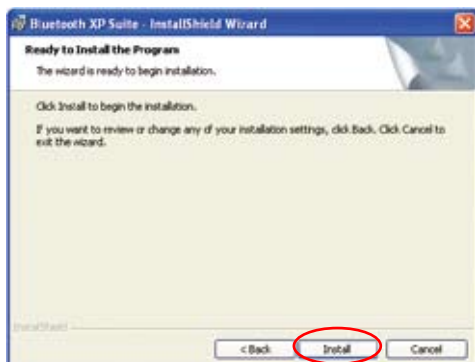
4. Spustí se průvodce instalací InstallShield Wizard nástroje Bluetooth XP Suite. Pokračujte klepnutím na **Next (Další)**.



5. Klepnutím na **Next (Další)** nainstalujete nástroj Bluetooth Vista Suite do výchozí složky; chcete-li určit jinou složku, klepněte na **Change (Změnit)**.



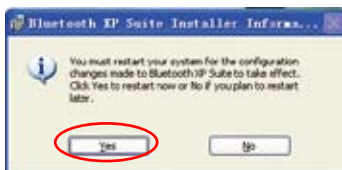
7. Klepnutím na **Install (Instalovat)** zahájte instalaci.



8. Klepnutím na **Finish (Dokončit)** ukončete průvodce instalací.



9. Klepnutím na **Yes (Ano)** bude restartován počítač a změny se projeví.



10. Po restartování počítače připojte adaptér USB Bluetooth; potom počítač rozpozná adaptér USB Bluetooth a dokončí instalaci ovladačů profilu Bluetooth.

Spuštění nástroje Bluetooth XP Suite

Pokyny pro spuštění aplikace Bluetooth XP Suite:

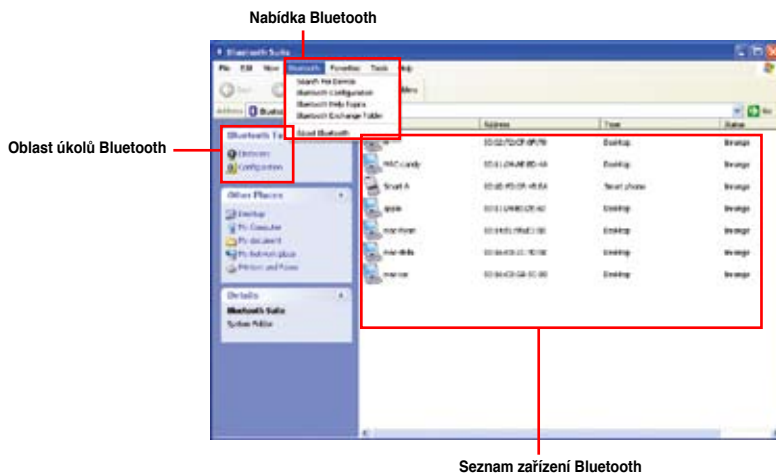
- Klepněte na **Start > Programs (Programy) > ASUS Bluetooth Suite > Launch Bluetooth Suite (Spustit Bluetooth Suite)**.
- Poklepejte na **Bluetooth Suite** na pracovní ploše operačního systému Windows®.

Bluetooth XP Suite

Obrazovka Bluetooth XP Suite

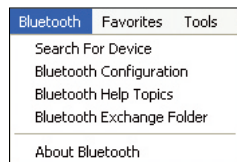
Obrazovka Bluetooth XP Suite se skládá ze tří hlavních částí:

- Nabídka Bluetooth
- Oblast úkolů Bluetooth
- Seznam zařízení Bluetooth



Nabídka Bluetooth

Vyhledat zařízení – Vyhledá zařízení Bluetooth v dosahu. Dostupná zařízení jsou zobrazena na pravém panelu obrazovky Bluetooth XP Suite.



Konfigurace Bluetooth – Spustí nástroj Bluetooth Suite Configuration (Konfigurace Bluetooth Suite), který umožňuje konfigurovat nastavení Bluetooth XP Suite a profily Bluetooth. Podrobnosti viz část **Bluetooth Suite Configuration (Konfigurace Bluetooth Suite)**.

Témata nápovědy Bluetooth – Otevře soubory nápovědy Bluetooth.

Složka pro výměnu Bluetooth – Otevře složku pro výměnu Bluetooth pro službu Object Push. Další podrobnosti o službě Object Push viz část **Object Push**.

O aplikaci Bluetooth – Zobrazí verzi Bluetooth XP Suite.

Oblast úkolů Bluetooth

Zjišťování – Vyhledá zařízení Bluetooth v dosahu nebo zobrazí služby Bluetooth, které zařízení Bluetooth podporuje. Dostupná zařízení nebo služby jsou zobrazeny na pravém panelu obrazovky Bluetooth XP Suite.



Konfigurace – Spustí nástroj Bluetooth Suite Configuration (Konfigurace Bluetooth Suite), který umožňuje konfigurovat nastavení Bluetooth XP Suite a profily Bluetooth. Podrobnosti viz část **Bluetooth Suite Configuration (Konfigurace Bluetooth Suite)**.

Seznam zařízení Bluetooth

V seznamu zařízení Bluetooth jsou zobrazena zařízení, která se nacházejí v dosahu a jejich adresy, typy a stavy.

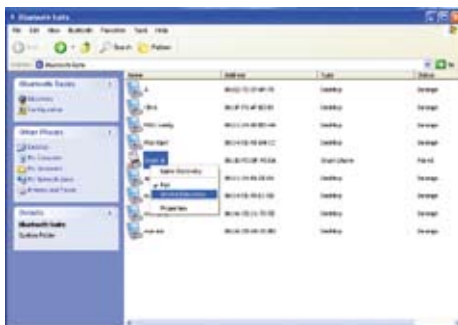
Klepnutím pravým tlačítkem myši na některé zařízení Bluetooth v seznamu se zobrazí následující možnosti:

Zjištění názvu – Zobrazí název zařízení Bluetooth.

Párovat – Slouží ke spárování se zařízením Bluetooth.


Zjištění služby – Zobrazuje služby, které zařízení Bluetooth podporuje.

Vlastnosti – Zobrazuje název, adresu, typ, stav připojení zařízení Bluetooth a služby, které podporuje.




Hlavní panel Bluetooth Suite

Po spuštění Bluetooth XP Suite se zobrazí ikona

Bluetooth  v oznamovací oblasti systému Windows®.

Klepnutím pravým tlačítkem myši na ikonu Bluetooth

 zobrazíte následující možnosti:



Zobrazit zprávy – Zobrazuje zprávy aplikace.


Moje místo Bluetooth – Spustí Bluetooth XP Suite.

Konfigurace Bluetooth – Spustí nástroj Bluetooth Suite Configuration (Konfigurace Bluetooth Suite), který umožňuje konfigurovat nastavení Bluetooth XP Suite a profily Bluetooth. Podrobnosti viz část **Bluetooth Suite Configuration (Konfigurace Bluetooth Suite)**.

Konfigurace Bluetooth Suite

Bluetooth Suite Configuration (Konfigurace Bluetooth Suite) umožňuje konfigurovat nastavení Bluetooth XP Suite, například zjišťování zařízení a nastavení zabezpečení a různé profily Bluetooth, včetně Object Push, Audio (Zvuk), Basic Imaging (Základní zobrazování), Fax Server (Faxový server) a Sync (Synchronizace).

Bluetooth Suite Configuration (Konfigurace Bluetooth Suite) lze spustit některým z následujících postupů:

- Vyberte **Bluetooth Configuration (Konfigurace Bluetooth)** v nabídce Bluetooth.
- Klepněte na **Configuration (Konfigurace)** v oblasti úkolů Bluetooth.
- Klepněte pravým tlačítkem myši na ikonu Bluetooth  v oznamovací oblasti Windows® a potom vyberte **Bluetooth Configuration (Konfigurace Bluetooth)**.

Nastavení Bluetooth Suite

Stránka Bluetooth Suite Settings (Nastavení Bluetooth Suite) umožňuje konfigurovat metodu zjišťování zařízení Bluetooth a typ zpráv, které se zobrazují při používání aplikace.



Povolit jinému zařízení zjistit tento počítač

Zaškrtnutím tohoto políčka bude váš počítač zjistitelný pro ostatní zařízení Bluetooth.

Zjistit zařízení Bluetooth při spuštění

Zaškrtnutím tohoto políčka budou při spuštění vyhledána zařízení Bluetooth v dosahu.

Zjistit názvy zařízení Bluetooth po vyhledání

Zaškrtnutím tohoto políčka budou zobrazeny názvy zařízení Bluetooth po vyhledání Bluetooth.

Vyhledávat zařízení Bluetooth: x minut

Zaškrtnutím tohoto políčka nastavíte interval, ve kterém počítač vyhledává zařízení Bluetooth a aktualizuje seznam zařízení Bluetooth. Zadejte hodnotu od 1 do 10.

Zobrazit dialog připomenutí zjišťování zařízení

Zaškrtnutím tohoto políčka se před vyhledáním zařízení Bluetooth zobrazí připomenutí zjišťování zařízení.



Zobrazit dialog připomenutí párování

Zaškrtnutím tohoto políčka se před párováním s jinými zařízeními Bluetooth zobrazí připomenutí párování.



Zobrazit dialog připomenutí připojení

Zaškrtnutím tohoto políčka se před připojením k jiným zařízeními Bluetooth zobrazí připomenutí připojení.



Zobrazit zprávy aplikace

Zaškrtnutím tohoto políčka se zobrazí zprávy aplikace.

Místní zařízení

Stránka Local Device (Místní zařízení) umožňuje konfigurovat nastavení Bluetooth v počítači.



Název zařízení Bluetooth – slouží k přizpůsobení názvu počítače.

Typ zařízení Bluetooth – slouží k výběru typu počítače.

Aplikace Bluetooth XP Suite podporuje následující profily Bluetooth:

Profil HID (Human Interface Device)

Tento profil umožňuje připojovat k počítači zařízení Bluetooth standardu HID, například klávesnice, myši a herní zařízení Bluetooth. Aplikace Bluetooth XP Suite podporuje více připojení HID.

Profil SPP (Serial Port Profile)

Tento profil umožňuje konfigurovat virtuální sériové porty a připojit váš počítač k jinému zařízení s aktivní technologií Bluetooth.

Faxový profil (FAX)

Tento profil umožňuje použít bránu FAX pro odeslání faxové zprávy libovolnému příjemci.

Profil DUN (Dial-up Networking)

Tento profil umožňuje připojit váš počítač k Internetu prostřednictvím mobilního telefonu s aktivní technologií Bluetooth.

Profil A2DP (Advanced Audio Distribution Profile)

Tento profil umožňuje vysílat proud zvukových dat ve stereofonní kvalitě ze zdrojového zařízení do kanálového zařízení (cílového zařízení). Zdrojové zařízení poskytuje proud zvukových dat, zatímco kanálové zařízení proud zvukových dat přijímá. Sluchátka, reproduktory a mobilní telefony Bluetooth jsou hrstkou příkladů zvukových zařízení, která používají profil A2DP.

Profil Hands-Free (HFP)

Tento profil umožňuje používat zařízení hands-free, například sluchátka Bluetooth a autorádio k uskutečňování a přijímání volání pro bránové zařízení, obvykle mobilní telefon.

Profil AVRCP (Audio / Video Remote Control)

Tento profil umožňuje ovládat následující aplikace na audiovizuálních zařízeních pomocí jednoho dálkového ovládacího zařízení Bluetooth:

- Windows® Media Player 11
- Windows® Media Player 10
- Windows® Media Player 9
- Winamp 5.33
- RealPlayer 10.5
- RealPlayer 10

Aplikace Bluetooth XP Suite přijímá následující příkazy:

- Přehrát
- Pozastavit
- Zastavit
- Posunout dopředu
- Posunout dozadu
- Zvýšit hlasitost
- Snížit hlasitost

Pokud je spuštěno více mediálních aplikací, přijímá příkazy pouze jedna aplikace.

Profil PAN (Personal Area Networking)

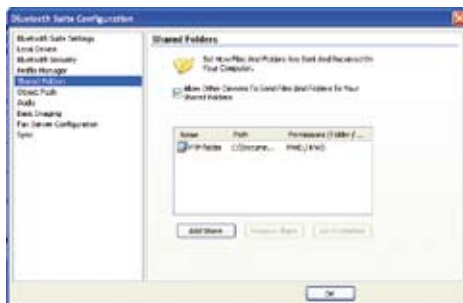
Tento profil umožňuje připojit počítač k jiným zařízením s aktivní technologií Bluetooth a přenášet soubory mezi počítačem a těmito zařízeními.

Profil HCRP (Hardcopy Cable Replacement Profile)

Tento profil umožňuje skenovat nebo tisknout soubory z počítače na tiskovém zařízení s aktivní technologií Bluetooth.

Sdílené složky

Stránka Shared Folders (Sdílené složky) umožňuje konfigurovat nastavení pro profil FTP (File Transfer Profile). Služba FTP umožňuje procházet sdílenou složku (v počítači obvykle pojmenovanou „Složka FTP“) na zařízení Bluetooth s aktivní službou FTP, které se nachází v dosahu počítače. Rovněž můžete přenášet soubory a složky mezi počítačem a sdílenou složkou.



Povolit ostatním zařízením odesílat soubory a složky do vašich sdílených složek

Zaškrtnutím tohoto políčka budou přijímány soubory a složky ze vzdálených zařízení a budou ukládány do sdílené složky v počítači.

Přidat sdílenou položku

Vytvoří novou sdílenou složku. Můžete přiřazovat oprávnění ke čtení, zápisu a odebírání pro sdílenou složku a obsažené soubory.

Odebrat sdílenou položku

Odstraní stávající sdílenou složku.

Nastavit vlastnosti

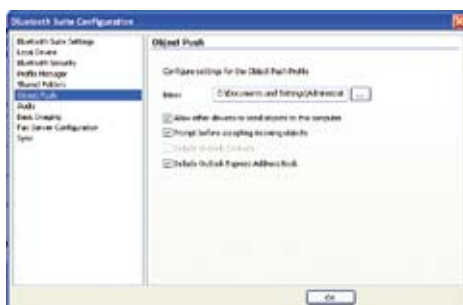
Slouží k přizpůsobení názvu sdílené složky a k přiřazení oprávnění ke čtení, zápisu a odebírání pro sdílenou složku a obsažené soubory.

Object Push

Stránka Object Push umožňuje konfigurovat nastavení profilu OPP (Object Push Profile), který umožňuje vyměňovat soubory, jako například vizitky vCard (virtuální obchodní vizitky) a schůzky se vzdálenými zařízeními Bluetooth.

Následující aplikace podporují službu OPP:

- Outlook 2007
- Outlook 2003
- Outlook 2002
- Outlook Express 6.0
- Outlook Express 5.0



Doručená pošta

Určuje složku pro ukládání souborů, které vzdálené zařízení posílá do vašeho počítače prostřednictvím služby OPP.

Povolit ostatním zařízením zasílat objekty do tohoto počítače

Zaškrtnutím tohoto políčka povolíte vzdáleným zařízením, aby zasílala objekty do vašeho počítače prostřednictvím služby OPP.

Dotázat se před přijetím příchozích objektů

Zaškrtnutím tohoto políčka se bude aplikace Bluetooth XP Suite dotazovat před přijetím příchozích objektů.

Zahrnout kontakty aplikace Outlook

Zaškrtnutím tohoto políčka budou kontakty aplikace Outlook Office zahrnuty do přenášení objektu.

Zahrnout adresář aplikace Outlook Express

Zaškrtnutím tohoto políčka bude adresář aplikace Outlook Express zahrnut do přenášení objektu.

Pokud aplikace Outlook Office není v počítači nainstalována, toto políčko je zaškrtnuto automaticky. Můžete zahrnout buď kontakty aplikace Outlook Office nebo adresář aplikace Outlook Express, ale nikoli oboje.

Zvuk

Stránka Audio (Zvuk) umožňuje konfigurovat nastavení profilu A2DP (Advanced Audio Distribution Profile).



Přepnout na výchozí zvukovou kartu při připojení hands-free

Zaškrtnutím tohoto políčka přepne na zařízení hands-free.

Zobrazit dotaz na přepnutí na výchozí zvukovou kartu pro zvuk hands-free

Zaškrtněte toto políčko, chcete-li, aby aplikace Bluetooth XP Suite zobrazila dotaz, zda má být výchozí zvuková karta přepnuta na zařízení hands-free.

Přepnout na výchozí zvukovou kartu při připojení stereofonního zvuku

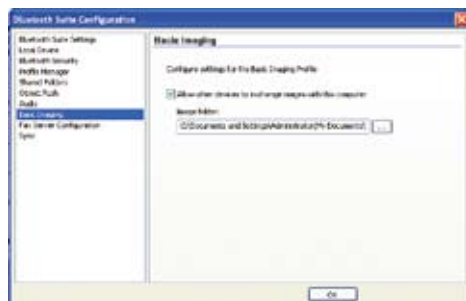
Zaškrtnutím tohoto políčka přepne na stereofonní zvukové zařízení.

Zobrazit dotaz na přepnutí na výchozí zvukovou kartu pro stereofonní zvuk

Zaškrtněte toto políčko, chcete-li, aby aplikace Bluetooth XP Suite zobrazila dotaz, zda má být výchozí zvuková karta přepnuta na stereofonní zvukové zařízení.

Základní zobrazování

Stránka Basic Imaging (Základní zobrazování) umožňuje konfigurovat nastavení profilu BIP (Basic Imaging Profile), který umožňuje výměnu obrázků se vzdálenými zařízeními Bluetooth.



Povolit ostatním zařízením vyměňovat obrázky s tímto zařízením

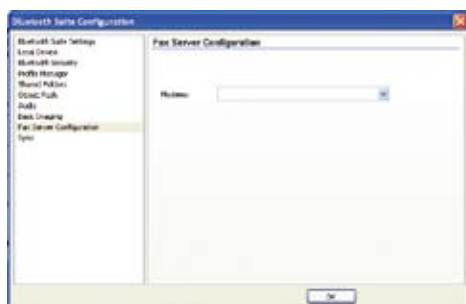
Zaškrtnutím tohoto políčka povolíte vzdáleným zařízením, aby vyměňovala s vaším počítačem prostřednictvím služby BIP.

Složka s obrázky

Určuje složku pro ukládání obrázků, které vzdálené zařízení posílá do vašeho počítače prostřednictvím služby BIP.

Konfigurace faxového serveru

Stránka Fax Server Configuration (Konfigurace faxového serveru) umožňuje konfigurovat nastavení profilu FAX (Fax Profile), který umožňuje odesílat a přijímat faxové zprávy.



Modemy

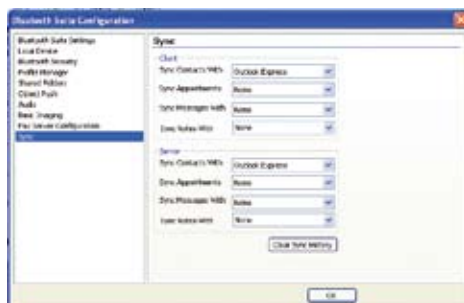
Vybírejte faxmodem z rozevíracího seznamu.

Synchronizovat

Stránka Sync (Synchronizace) umožňuje konfigurovat nastavení synchronizačního profilu (SYNC), který umožňuje synchronizovat vizitky (soubory vCard) a kalendáře (soubory vCalendar) se vzdáleným zařízením Bluetooth.

V synchronizaci existují dvě role: klient a server. Klient je zařízení, které požaduje nebo iniciuje synchronizaci. Server je zařízení, se kterým se klient synchronizuje.

Klient může se serverem synchronizovat kontakty, schůzky, zprávy a poznámky.



4 Komunikování se zařízením Bluetooth

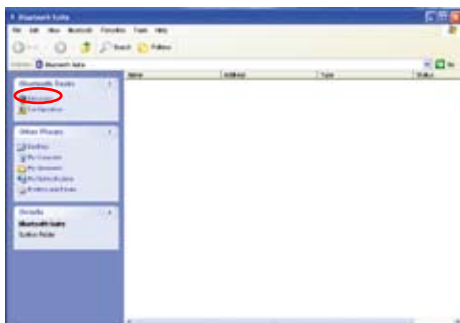
Párování se zařízením Bluetooth



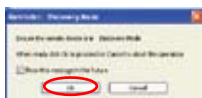
- Před přenášením dat mezi počítačem a jiným zařízením Bluetooth spárujte počítač se zařízením Bluetooth.
- Před párováním se zařízením Bluetooth zkontrolujte, zda je zařízení Bluetooth zapnuté a zjištěné. Pokyny pro zviditelnění zařízení Bluetooth viz dokumentace dodaná se zařízením.

Pokyny pro párování počítače s jiným zařízením Bluetooth:

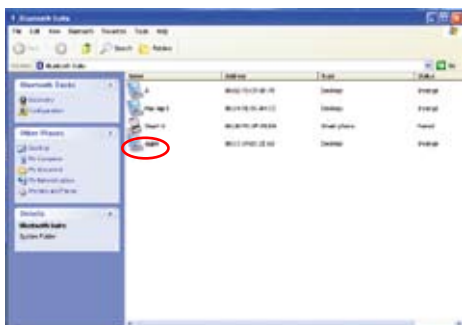
1. Připojte adaptér USB Bluetooth k portu USB počítače.
2. Spustíte aplikaci Bluetooth XP Suite.
3. Klepnutím na **Discovery (Zjistit)** v oblasti úkolů Bluetooth vyhledejte zařízení Bluetooth v dosahu.



4. Zajistěte, aby zařízení, se kterým se chcete spárovat, bylo zjištěné. Klepněte na **OK**.



9. Zadejte stejné přístupové heslo (0000) do zařízení Bluetooth.
Vedle zařízení Bluetooth se zobrazí malá červená zaškrtnávací značka, která označuje, že se počítač s tímto zařízením úspěšně spároval.

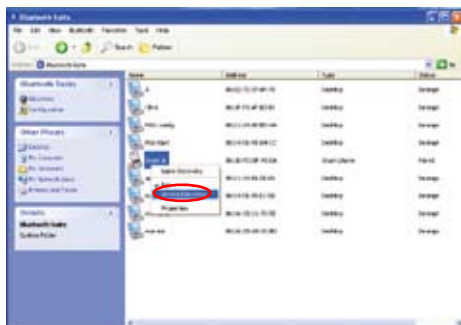


Připojení k zařízení Bluetooth

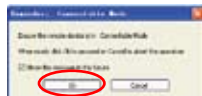
Můžete se připojit k dalším zařízením Bluetooth pomocí různých služeb Bluetooth.

Pokyny pro připojení k zařízení Bluetooth:

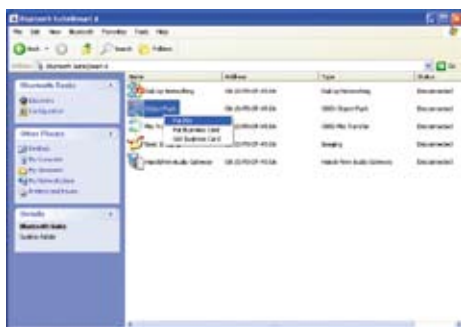
1. Spárujte počítač se zařízením Bluetooth.
2. Klepněte pravým tlačítkem myši na zařízení Bluetooth a potom výběrem **Service Discovery (Zjištění služeb)** zobrazíte služby Bluetooth, které toto zařízení podporuje.



3. Zajistěte, aby bylo možné připojit se k zařízení Bluetooth. Klepněte na **OK**.



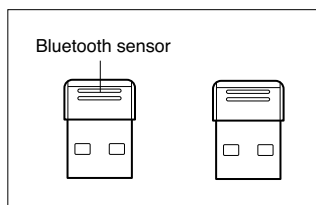
4. Vyberte službu Bluetooth, kterou chcete použít.



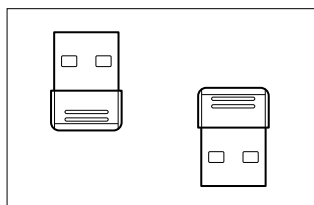
Dostupné služby Bluetooth se liší v závislosti na zařízení Bluetooth.



Aby bylo dosaženo nejlepší kvality signálu při přenášení dat mezi dvěma počítači pomocí dvou USB-BT211 USB Bluetooth adaptérů, doporučujeme, aby snímače Bluetooth byly umístěny buď v Poloze 1 nebo Poloze 2:



Position 1



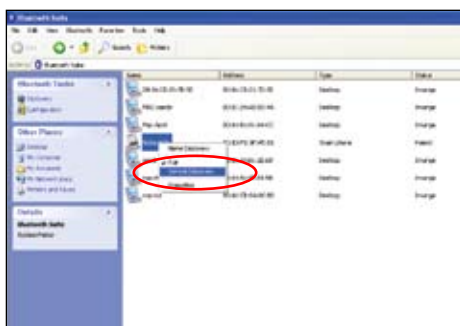
Position 2

Používání profilu DUN (Dial-up Networking)

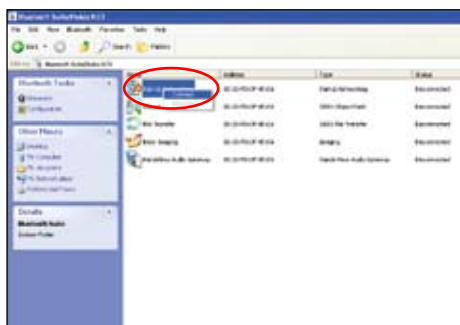
Připojte počítač k Internetu pomocí mobilního telefonu s aktivní technologií Bluetooth, který podporuje profil DUN (Dial-up Networking). Mobilní telefon s aktivní technologií Bluetooth se chová jako telefonní modem pro internetové připojení.

Pokyny pro používání profilu DUN:

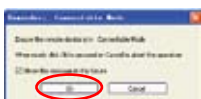
1. Spárujete počítač s mobilním telefonem Bluetooth, který chcete použít jako telefonní modem.
2. Klepněte pravým tlačítkem myši na mobilní telefon Bluetooth a potom výběrem **Service Discovery (Zjištění služeb)** zobrazíte služby Bluetooth, které tento mobilní telefon podporuje.



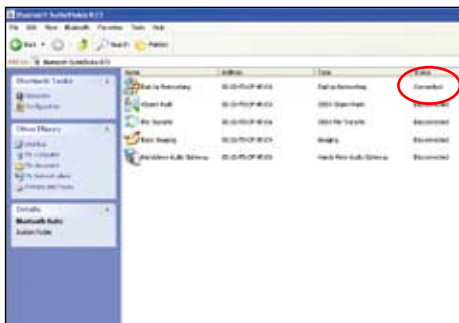
3. Klepněte pravým tlačítkem myši na **Dial-Up Networking (Telefonické připojení)** a potom vyberte **Connect (Připojit)**.



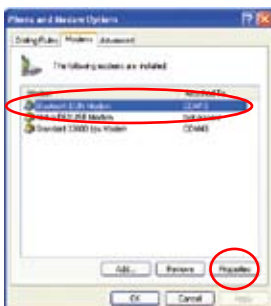
4. Zajistěte, aby bylo možné připojit se k mobilnímu telefonu Bluetooth. Klepněte na **OK**.



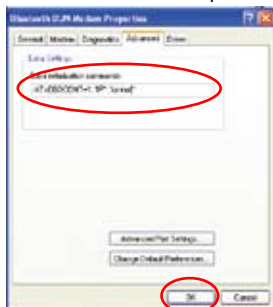
Zobrazí se stav telefonického připojení Connected (Připojeno).



5. Přejděte na **Start > Control Panel (Ovládací panely) > Phone and Modem Options (Možnosti telefonu a modemu)**. Na kartě **Modems (Modemy)** vyberte **Bluetooth DUN Modem (Modem Bluetooth DUN)** a potom klepněte na **Properties (Vlastnosti)**.



6. Na kartě **Advanced (Upřesnit)** zadejte zvláštní inicializační příkazy. Klepnutím na tlačítko **OK** uložte provedené změny.



Zvláštní inicializační příkazy se u různých výrobců mobilních telefonů liší. Požádejte výrobce vašeho mobilního telefonu o tyto příkazy.

7. Klepněte na **Start > Control Panel (Ovládací panely) > Network and Internet Connections (Připojení k síti a Internetu) > Network Connections (Připojení k síti)** a potom klepněte na **Create a new connection (Vytvořit nové připojení)** o oblasti síťových úkolů.



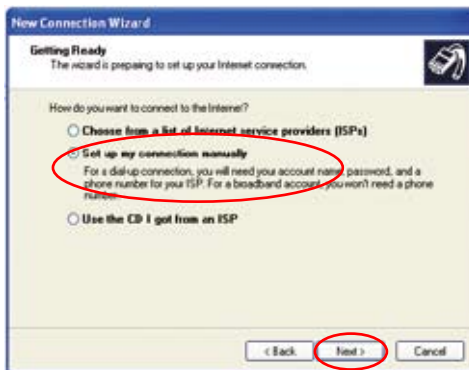
8. Spustí se New Connection Wizard (Průvodce novým připojením). Pokračujte klepnutím na **Next (Další)**.



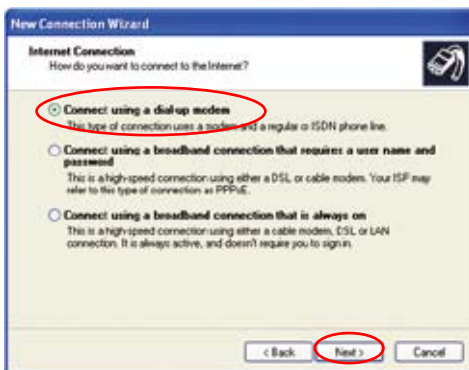
9. Vyberte **Connect to the Internet (Připojit k Internetu)** a potom klepněte na **Next (Další)**.



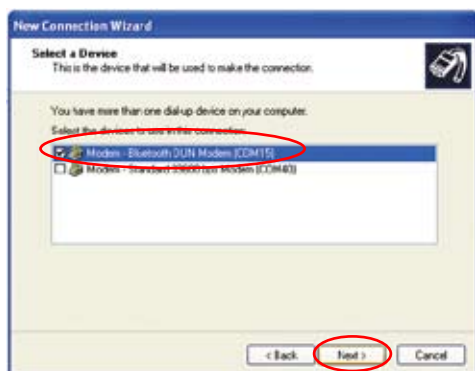
10. Vyberte **Set up my connection manually (Nastavit připojení ručně)** a potom klepněte na **Next (Další)**.



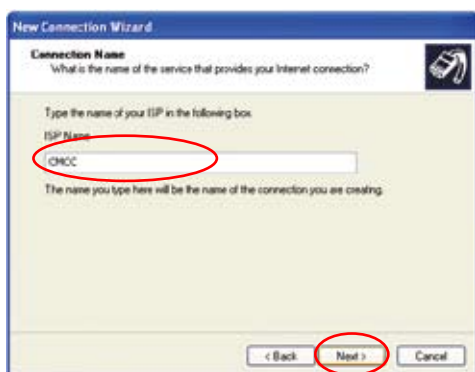
11. Vyberte **Connect using a dial-up modem (Připojit použitím modemu)** a potom klepněte na **Next (Další)**.



12. Vyberte **Modem - Bluetooth DUN Modem (Modem – Modem Bluetooth DUN)** a potom klepněte na **Next (Další)**.



13. Vytvořte název pro vašeho ISP a potom klepněte na **Next (Další)**.



14. Zadejte telefonní číslo, které chcete vytočit, a potom klepněte na **Next (Další)**.



Požádejte o telefonní číslo vašeho mobilního operátora.

The screenshot shows the 'New Connection Wizard' dialog box with the title 'Phone Number to Dial'. The subtitle is 'What is your ISP's phone number?'. Below this, it says 'Type the phone number below:'. There is a text input field containing '199'. A red circle highlights the 'Phone number:' label and the input field. Below the input field, there is a note: 'You might need to include a "1" or the area code, or both. If you are not sure you need the extra numbers, dial the phone number on your telephone. If you hear a modem sound, the number dialed is correct.' At the bottom, there are three buttons: '< Back', 'Next >', and 'Cancel'. The 'Next >' button is highlighted with a red circle.

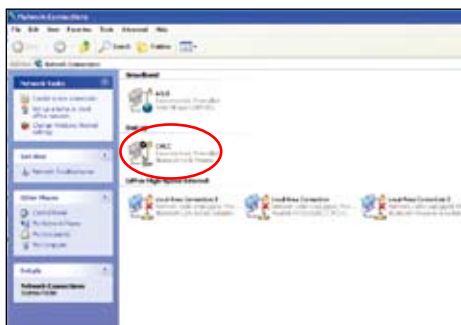
15. Ponechte pole na této obrazovce prázdná. Klepněte na **Next (Další)**.

The screenshot shows the 'New Connection Wizard' dialog box with the title 'Internet Account Information'. The subtitle is 'You will need an account name and password to sign in to your Internet account.' Below this, it says 'Type an ISP account name and password, then write down this information and store it in a safe place. (If you have forgotten an existing account name or password, contact your ISP.)'. There are three text input fields: 'User name:', 'Password:', and 'Confirm password:'. Below these fields, there are two checkboxes: 'Use this account name and password when anyone connects to the Internet from this computer' and 'Make this the default Internet connection'. Both checkboxes are checked. At the bottom, there are three buttons: '< Back', 'Next >', and 'Cancel'. The 'Next >' button is highlighted with a red circle.

16. Konfigurace telefonního připojení je dokončena. Klepnutím na **Finish** (**Dokončit**) ukončíte průvodce.



17. Klepněte na **Start > Control Panel (Ovládací panely) > Network and Internet Connections (Připojení k síti a Internetu) > Network Connections (Připojení k síti)**. Ikona nově vytvořeného telefonického připojení je přidána do kategorie **Dial-up (Telefonické připojení)**. Poklepejte na tuto ikonu.



18. Klepnutím na **Dial (Vytočit)** připojíte počítač k Internetu.



Notices

Federal Communications Commission Statement

This device complies with Part 15 of the FCC Rules. Operation is subject to the following two conditions:

- This device may not cause harmful interference.
- This device must accept any interference received including interference that may cause undesired operation.

This equipment has been tested and found to comply with the limits for a class B digital device, pursuant to part 15 of the FCC Rules. These limits are designed to provide reasonable protection against harmful interference in a residential installation.

This equipment generates, uses and can radiate radio frequency energy and, if not installed and used in accordance with the instructions, may cause harmful interference to radio communications. However, there is no guarantee that interference will not occur in a particular installation. If this equipment does cause harmful interference to radio or television reception, which can be determined by turning the equipment off and on, the user is encouraged to try to correct the interference by one or more of the following measures:

- Reorient or relocate the receiving antenna.
- Increase the separation between the equipment and receiver.
- Connect the equipment into an outlet on a circuit different from that to which the receiver is connected.
- Consult the dealer or an experienced radio/TV technician for help.



Any changes or modifications not expressly approved by the party responsible for compliance could void the user's authority to operate the equipment.

Prohibition of Co-location

This device and its antenna(s) must not be co-located or operating in conjunction with any other antenna or transmitter.

Safety Information

To maintain compliance with FCC's RF exposure guidelines, this equipment should be installed and operated with minimum distance 20cm between the radiator and your body. Use on the supplied antenna.

Declaration of Conformity for R&TTE directive 1999/5/EC

Essential requirements – Article 3

Protection requirements for health and safety – Article 3.1a

Testing for electric safety according to EN 60950-1 has been conducted. These are considered relevant and sufficient.

Protection requirements for electromagnetic compatibility – Article 3.1b

Testing for electromagnetic compatibility according to EN 301 489-1 and EN 301 489-17 has been conducted. These are considered relevant and sufficient.

Effective use of the radio spectrum – Article 3.2

Testing for radio test suites according to EN 300 328- 2 has been conducted. These are considered relevant and sufficient.

CE Mark Warning

This is a Class B product, in a domestic environment, this product may cause radio interference, in which case the user may be required to take adequate measures.

DGT warning

經型式認證合格之低功率射頻電機，非經許可，公司、商號或使用者均不得擅自變更頻率、加大功率或變更原設計之特性及功能。

低功率射頻電機之使用不得影響飛航安全及干擾合法通信；經發現有干擾現象時，應立即停用，並改善至無干擾時方得繼續使用。

前項合法通信，指依電信法規定作業之無線電通信。

低功率射頻電機須忍受合法通信或工業、科學及醫療用電波輻射性電機設備之干擾。

REACH

Complying with the REACH (Registration, Evaluation, Authorisation, and Restriction of Chemicals) regulatory framework, we published the chemical substances in our products at ASUS REACH website at <http://green.asus.com/english/REACH.htm>.

ASUS Contact information

ASUSTeK COMPUTER INC. (Asia Pacific)

Address 15 Li-Te Road, Peitou, Taipei, Taiwan 11259
Website www.asus.com.tw

Technical Support

Telephone +886228943447
Support Fax +886228907698
Software download support.asus.com*

ASUS COMPUTER INTERNATIONAL (America)

Address 800 Corporate Way, Fremont, CA 94539, USA
Telephone +15029550883
Fax +15029338713
Website usa.asus.com
Software download support.asus.com*

ASUS COMPUTER GmbH (Germany and Austria)

Address Harkort Str. 21-23, D-40880 Ratingen, Germany
Fax +492102959911
Online contact www.asus.com.de/sales

Technical Support

Telephone (Component) +491805010923
Telephone (System/Notebook/Eee/LCD) +491805010920
Fax +492102959911
Online support support.asus.com*

* Available on this site is an online Technical Inquiry Form that you can fill out to contact technical support.

Manufacturer:	ASUSTeK Computer Inc. Tel: +886-2-2894-3447 Address: No. 150, LI-TE RD., PEITOU, TAIPEI 112, TAIWAN
Authorised representative in Europe:	ASUS Computer GmbH Address: HARKORT STR. 21-23, 40880 RATINGEN, GERMANY
Authorised distributors in Turkey:	BOGAZICI BIL GISAYAR SAN. VE TIC. A.S. Tel: +90 212 3311000 Address: AYAZAGA MAH. KEMERBURGAZ CAD. NO.10 AYAZAGA/ISTANBUL
	INDEX BILGISAYAR SISTEMLERI MUHENDISLIK SAN. VE TIC. A.S. Tel: +90 212 3312121 Address: AYAZAGA MAH. CENDERE YOLU NO.9 AYAZAGA/ISTANBUL

EEE Yönetmeliğine Uygundur.