



**USB-BT211**

**Mini USB Bluetooth-adapter**

**Gebruikershandleiding**

*Voor Windows® XP BS*

DU4687

Eerste editie

Augustus 2009

**Copyright © 2009 ASUSTeK COMPUTER INC. Alle rechten voorbehouden.**

Geen enkel deel van deze handleiding, met inbegrip van de producten en de software die hierin is beschreven, mag zonder de uitdrukkelijke schriftelijke toestemming van ASUSTeK COMPUTER INC. ("ASUS") worden gereproduceerd, verzonden, getranscribeerd, opgeslagen in een retrievalsysteem of in enige taal worden vertaald in enige vorm of door enig middel, behalve documentatie die door de koper wordt gebruikt voor back-updoeleinden.

De productgarantie of service zal niet worden verleend als: (1) het product is gerepareerd, gewijzigd of aangepast, tenzij dergelijke reparaties, wijzigingen of aanpassingen schriftelijk zijn toegestaan door ASUS; of (2) als het serienummer van het product onleesbaar is gemaakt of verwijderd.

ASUS BIEDT DEZE HANDLEIDING "ZOALS ZE IS" ZONDER ENIGE GARANTIES, HETZIJ UITDRUKKELIJK OF IMPLICIET, MET INBEGRIIP VAN, MAAR NIET BEPERKT TOT DE IMPLICIETE GARANTIES OF VOORWAARDEN VOOR VERKOOPBAARHEID OF GESCHIKTHEID VOOR EEN BEPAALD DOEL. IN GEEN GEVAL ZAL ASUS, HAAR DIRECTEURS, FUNCTIONARISSEN, WERKNEMERS OF AGENTEN AANSPRAKELIJK ZIJN VOOR ENIGE INDIRECTE, SPECIALE, INCIDENTELE OF GEVOLGSCHADE (INCLUSIEF SCHADE DOOR WINSTDERIVING, VERLIES VAN HANDEL, VERLIES VAN GEBRUIK OF GEGEVENS, ONDERBREKING VAN HANDEL EN DERGELIJKE), ZELFS ALS ASUS OP DE HOOGTE WERD GEBRACHT VAN DE MOGELIJKHEID VAN DERGELIJKE SCHADE DIE VOORTVLOEIT UIT FOUTEN IN DEZE HANDLEIDING OF DEFECTEN AAN HET PRODUCT.

DE SPECIFICATIES EN INFORMATIE DIE IN DEZE HANDLEIDING ZIJN OPGENOMEN, ZIJN UITSLUITEND INFORMATIEF BEDOELD EN OP ELK OGENBLIK EN ZONDER KENNISGEVING ONDERHEVIG AAN WIJZIGINGEN. ZE MOGEN NIET WORDEN BESCHOUWD ALS EEN VERBINTENIS DOOR ASUS. ASUS AANVAARDT GEEN VERANTWOORDELIJKHEID OF AANSPRAKELIJKHEID VOOR FOUTEN OF ONNAUWKEURIGHEDEN DIE MOGELIJK IN DEZE HANDLEIDING ZIJN VERMELD, INCLUSIEF DE PRODUCTEN EN SOFTWARE DIE ERIN ZIJN BESCHREVEN.

Producten en bedrijfsnamen die in deze handleiding zijn vermeld, zijn mogelijk geregistreerde handelsmerken of auteursrechten van hun respectieve bedrijven en worden uitsluitend gebruikt voor identificatie of toelichting en in het voordeel van de eigenaar, zonder de bedoeling te hebben een inbreuk te plegen op hun rechten.

# Inhoudsopgave

<b>Over deze gids .....</b>	<b>v</b>
Indeling van deze handleiding.....	v
Conventies die in deze handleiding worden gebruikt.....	v
 <b>Hoofdstuk 1: Uw USB Bluetooth-adapter</b>	
<b>Bluetooth® - overzicht .....</b>	<b>1</b>
<b>Inhoud verpakking.....</b>	<b>1</b>
<b>Systeemvereisten .....</b>	<b>1</b>
<b>USB-BT211 samenvatting van de specificaties .....</b>	<b>2</b>
 <b>Hoofdstuk 2: Aan de slag</b>	
<b>Bluetooth XP Suite installeren .....</b>	<b>3</b>
<b>Bluetooth XP Suite openen.....</b>	<b>5</b>
 <b>Hoofdstuk 3: Bluetooth XP Suite</b>	
<b>Het scherm Bluetooth XP Suite.....</b>	<b>6</b>
<b>Bluetooth Suite-lade.....</b>	<b>8</b>
<b>Bluetooth Suite-configuratie .....</b>	<b>9</b>
Instellingen van Bluetooth Suite.....	9
Lokaal apparaat .....	10
Bluetooth-beveiliging.....	11
Profielmanager.....	11
Gedeelde mappen.....	14
Object Push.....	15
Audio .....	16
Basic Imaging (Basisbeeldvorming).....	17
Configuratie van faxserver .....	17
Sync .....	18

# Inhoudsopgave

## Hoofdstuk 4: Communiceren met een Bluetooth-apparaat

Koppeling maken met een Bluetooth-apparaat .....	19
Koppeling maken met een Bluetooth-apparaat .....	22
Dial-up Networking-profiel (DUN) gebruiken .....	24

## Bijlagen

Mededelingen.....	32
ASUS-contactinformatie .....	34

# Over deze gids

Deze gebruikershandleiding bevat informatie die u nodig hebt om de USB Bluetooth-adapter van ASUS te installeren en te configureren.

## Indeling van deze handleiding

Deze handleiding bevat de volgende onderdelen:

- **Hoofdstuk 1: Uw USB Bluetooth-adapter**  
Dit hoofdstuk biedt informatie over de inhoud van de verpakking, de systeemvereisten, en de specificaties van de ASUS USB Bluetooth-adapter kennen.
- **Hoofdstuk 2: Aan de slag**  
Dit hoofdstuk beschrijft de installatie en het openen van Bluetooth XP Suite.
- **Hoofdstuk 3: Bluetooth XP Suite**  
Dit hoofdstuk geeft een uitgebreide beschrijving van Bluetooth XP Suite.
- **Hoofdstuk 4: Communiceren met een Bluetooth-apparaat**  
Dit hoofdstuk beschrijft het maken van een koppeling tussen uw computer en een Bluetooth-apparaat met Bluetooth XP Suite.
- **Bijlagen**  
In dit hoofdstuk vindt u de regelgevende mededelingen en veiligheidsverklaringen.

## Conventies die in deze handleiding worden gebruikt



**WAARSCHUWING:** Informatie om lichamelijke letsels te voorkomen bij het voltooien van een taak.



**OPGELET:** Informatie om materiële schade te voorkomen bij het voltooien van een taak.



**BELANGRIJK:** Instructies die u MOET volgen om een taak te voltooien.



**OPMERKING:** tips en extra informatie om u te helpen bij het voltooien van uw taak.

# Uw USB Bluetooth-adapter

## Bluetooth® - overzicht

Bluetooth® is een draadloze technologie met een kort bereik waarmee communicatie kan plaatsvinden tussen op Bluetooth-gebaseerde apparaten, zoals computers, mobiele apparatuur, koptelefoons en GPS-ontvangers. Bluetooth®-apparaten hoeven slechts binnen het aangegeven bereik zijn om informatie uit te kunnen wisselen en vereisen geen fysieke aansluiting.

Met de Bluetooth®-technologie kunt u:

- Uw computer aansluiten op het internet met een op Bluetooth-gebaseerde mobiele telefoon.
- Uw computer aansluiten op andere Bluetooth-apparaten die binnen het bereik liggen.
- Gegevens synchroniseren tussen uw computer en een op Bluetooth-gebaseerde mobiele telefoon.
- Een draadloze muis, toetsenbord of gamestick gebruiken op uw computer.

## Inhoud verpakking

Controleer uw ASUS USB Bluetooth-adapterpakket op de volgende items.

- ☒ ASUS USB-BT211
- ☒ Ondersteunings-cd (handleiding, hulpprogramma's)
- ☒ Snelstartgids



---

als een van de items beschadigd is of ontbreekt, moet u contact opnemen met uw leverancier.

---

## Systeemvereisten

Voordat u uw ASUS USB Bluetooth-adapter gaat gebruiken, moet u controleren of uw systeem aan de volgende vereisten voldoet:

**Besturingssysteem:** Microsoft® Windows® XP / XP

**Systeemgeheugen:** 64 Mb of groter

**Vrije ruimte op harde schijf:** 100MB

# USB-BT211 samenvatting van de specificaties

<b>Model</b>	USB-BT211
<b>Standaard</b>	Bluetooth v2.1 + EDR
<b>Interface</b>	USB 2.0/1.1
<b>Bereik</b>	Tot 100 meter
<b>Bluetooth-profiel</b>	A2DP, AVRCP, BIP, DUNP, FAX, FTP, HCRP, HID, GAP, OPP, PAN, SPP, SYNC, HSP, HFP, BPP, SAP
<b>Frequentieband</b>	2,400 ~ 2,4835 GHz niet-gelicenseerde ISM band
<b>Modulatiemethode</b>	GFSK voor 1 Mbps, $\pi/4$ -DQPSK voor 2 Mbps, 8-DPSK voor 3 Mbps
<b>Spreidingsspectrum</b>	FHSS (Frequency Hopping Spread Spectrum)
<b>Overdrachtsnelheid (Maz)</b>	Max UARTbaud snelheden van 3 Mbps
<b>BS ondersteuning</b>	Windows® XP / XP
<b>Energieverbruik</b>	Tx Typisch: 51 mA, Rx Typisch: 43 mA, Stand-bymodus: 15mA
<b>Ingangsvermogen</b>	Gelijkstroom 5 V via USB-poort
<b>Ontvangstgevoeligheid</b>	<-85 dBm bij <0,1% BER
<b>Fysieke afmetingen</b>	19,52 x 13,5 x 6,8 mm (L x B x H)
<b>Gewicht</b>	2,2 g
<b>Gebruikstemperatuur:</b>	0°C ~ 60°C (32°F ~ 140°F)
<b>Opslagtemperatuur</b>	-10°C ~ 70°C (14°F ~ 158°F)
<b>Vochtigheid</b>	5% ~ 90% (niet-condenserend)

*\*De specificaties zijn onderhevig aan wijziging zonder voorafgaande aankondiging.*

## Bluetooth XP Suite installeren

Bluetooth XP Suite is een Bluetooth-beheerhulpprogramma waarmee u andere Bluetooth-apparaten makkelijk kunt vinden, kunt koppelen en mee kunt communiceren.



- Verwijder alle Bluetooth-software die al eerder is geïnstalleerd op uw computer. Klik op **Start > Settings (Instellingen) > Control Panel (Configuratiescherm) > Add/Remove Programs (Programma's toevoegen/verwijderen)** om de installatie van Bluetooth-software ongedaan te maken.
- Installeer Bluetooth XP Suite voordat u de USB Bluetooth-adaptor plaatst.

### Bluetooth XP Suite op uw computer installeren:

1. Plaats de ondersteunings-cd-rom in het optische station. Er verschijnt een autorun-scherm (automatisch starten) als de functie Autorun (Automatisch starten) is ingeschakeld op uw computer.

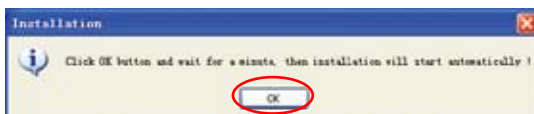


Als de functie Autorun (Automatisch starten) niet is ingeschakeld op uw computer, dubbelklikt u op **setup.exe** in de map Software om de cd-rom te starten.

2. Selecteer uw taal en klik op **Install Bluetooth Utilities/Driver (Bluetooth hulpmiddelen/stuurprogramma installeren)**.



3. Klik op **OK**.

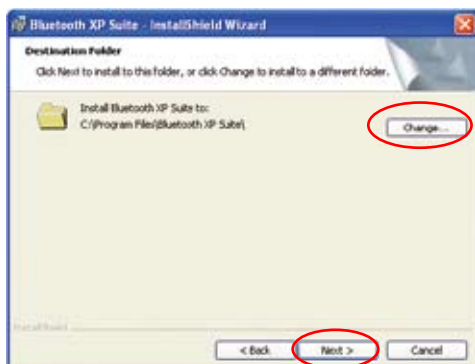




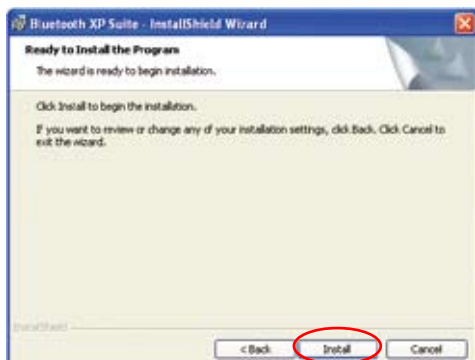
4. De InstallShield Wizard voor Bluetooth XP Suite opent. Klik op **Next (Volgende)** om door te gaan.



5. Klik op **Next (Volgende)** om Bluetooth XP Suite te installeren in de standaardmap of klik op **Change (Wijzigen)** om een andere map aan te geven.



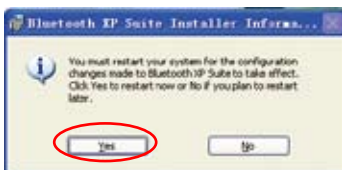
6. Klik op **Install (Installeren)** om de installatie te starten.



7. Klik op **Finish (Voltooien)** om de installatiewizard te sluiten.



8. Klik op **Yes (Ja)** om uw computer opnieuw op te starten en de wijzigingen te activeren.



9. Plaats de USB Bluetooth-adaptor nadat uw computer opnieuw is opgestart, waarna de computer de USB Bluetooth-adaptor herkent en de installatie van de Bluetooth-profielstuurprogramma's voltooid.

## Bluetooth XP Suite openen

De Bluetooth XP Suite openen:

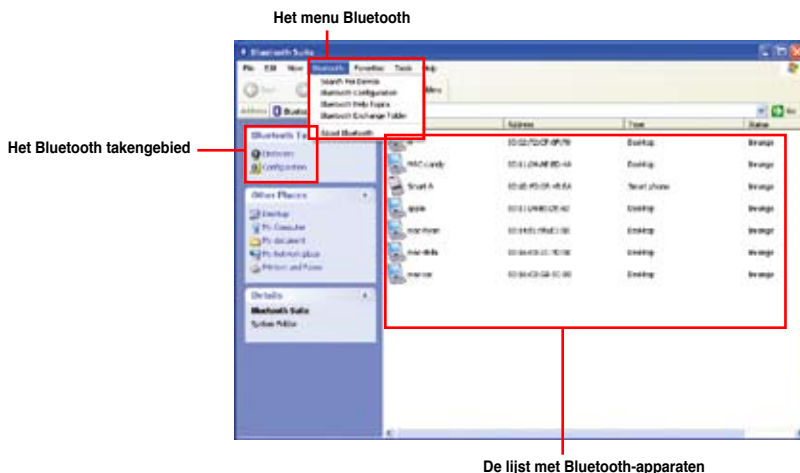
- Klik op **Start > Programs (Programma's) > ASUS Bluetooth Suite > Launch Bluetooth Suite (Bluetooth Suite starten)**.
- Dubbelklik op **Bluetooth Suite** op het bureaublad van Windows®.

# Bluetooth XP Suite

## Het scherm Bluetooth XP Suite

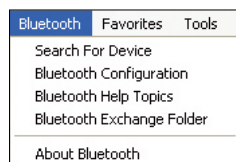
Het scherm Bluetooth XP Suite bestaat uit drie kernonderdelen:

- Het menu Bluetooth
- Het Bluetooth takengebied
- De lijst met Bluetooth-apparaten



## Het menu Bluetooth

**Zoeken naar apparaat** - Zoekt naar Bluetooth-apparaten binnen het bereik. De beschikbare apparaten staan in het rechterpaneel van het scherm Bluetooth XP Suite.



**Bluetooth-configuratie** - Opent Bluetooth Suite Configuration (Bluetooth Suite-configuratie) waarmee u de instellingen van Bluetooth XP Suite en de Bluetooth-profielen kunt configureren. Zie het gedeelte **Bluetooth Suite Configuration (Bluetooth Suite-configuratie)** voor meer informatie.

**Bluetooth Help-onderwerpen** - Opent de Bluetooth helpbestanden.

**Bluetooth uitwisselingsmap** - Opent de Bluetooth uitwisselingsmap voor de Object Push-service. Zie het gedeelte **Object Push** voor meer informatie over de Object Push-service.

**Over Bluetooth** - Toont de versie van uw Bluetooth XP Suite.

## Het Bluetooth takengebied

**Ontdekking** - Zoekt naar Bluetooth-apparaten binnen bereik of toont de Bluetooth-services die worden ondersteund door een Bluetooth-apparaat. De beschikbare apparaten of services staan in het rechterpaneel van het scherm Bluetooth XP Suite.



**Configuratie** - Opent Bluetooth Suite Configuration (Bluetooth Suite-configuratie) waarmee u de instellingen van Bluetooth XP Suite en de Bluetooth-profielen kunt configureren. Zie **Bluetooth Suite Configuration (Bluetooth Suite-configuratie)** voor meer informatie.

## De lijst met Bluetooth-apparaten

De lijst met Bluetooth-apparaten toont de apparaten die binnen bereik zijn, samen met hun adressen, typen en statussen.

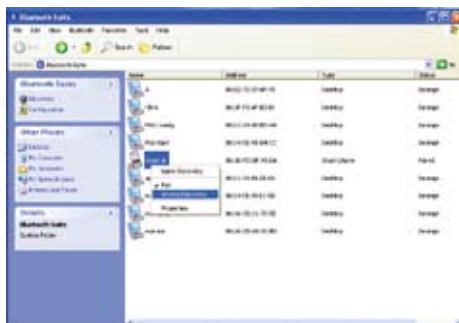
Klik met de rechtermuisknop op een Bluetooth-apparaat in de lijst voor de volgende opties:

**Naamontdekking** - Toont de naam van het Bluetooth-apparaat.

**Koppleing** - Koppeling maken met een Bluetooth-apparaat.

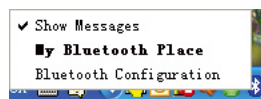
**Service-ontdekking** - Toont de services die worden ondersteund door een Bluetooth-apparaat.


**Eigenschappen** - Toont de naam, het adres, het type, de verbindingstatus van een Bluetooth-apparaat en de services die het ondersteunt.



## Bluetooth Suite-lade

Na het openen van Bluetooth XP Suite, verschijnt het pictogram Bluetooth  in het systeemvak van Windows®.



Klik met de rechtermuisknop op het pictogram Bluetooth  om de volgende opties weer te geven:

**Berichten tonen** - Toont de berichten van de toepassing.

**Mijn Bluetooth-plaats** - Opent Bluetooth XP Suite.

**Bluetooth-configuratie** - Opent Bluetooth Suite Configuration (Bluetooth Suite-configuratie) waarmee u de instellingen van Bluetooth XP Suite en de Bluetooth-profielen kunt configureren. Zie het gedeelte **Bluetooth Suite Configuration (Bluetooth Suite-configuratie)** voor meer informatie.



### **Dialoogvenster apparaatontdekkingsherinnering tonen**

Markeer dit selectievakje om de apparaatontdekkingsherinnering te tonen voordat er wordt gezocht naar Bluetooth-apparaten.



### **Dialoogvenster Koppelingsherinnering tonen**

Markeer dit selectievakje om de koppelingsherinnering te tonen voordat er een koppeling wordt gemaakt met andere Bluetooth-apparaten.



### **Dialoogvenster Verbindingsherinnering tonen**

Markeer dit selectievakje om de verbindingsherinnering te tonen voordat er een verbinding wordt gemaakt met andere Bluetooth-apparaten.

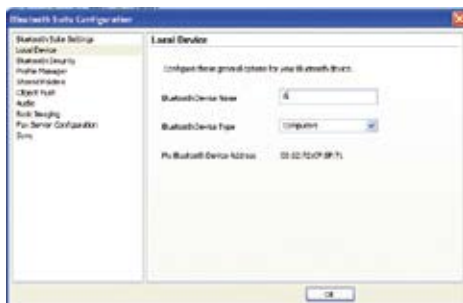


### **Toepassingsberichten tonen**

Markeer dit selectievakje om de toepassingsberichten te tonen.

## **Lokaal apparaat**

Met de pagina Local Device (Lokaal apparaat) kunt u de Bluetooth-instellingen op uw computer configureren.

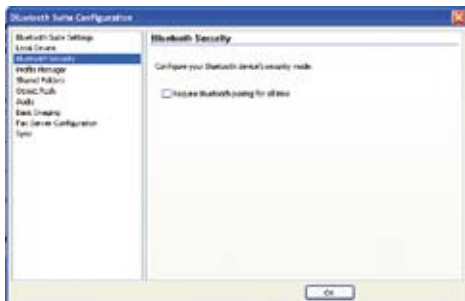


**Naam van Bluetooth-apparaat** - past de naam van uw computer aan.

**Bluetooth-apparaattype** - selecteert het type van uw computer.

## Bluetooth-beveiliging

Met de pagina Bluetooth Security (Bluetooth-beveiliging) kunt u de beveiligingsmodus configureren voor de verbindingen met Bluetooth-apparaten.



## Bluetooth-koppeling voor alle links vereist

Markeer dit selectievakje om een koppeling uit te voeren met alle verbindingen van Bluetooth-apparaten.

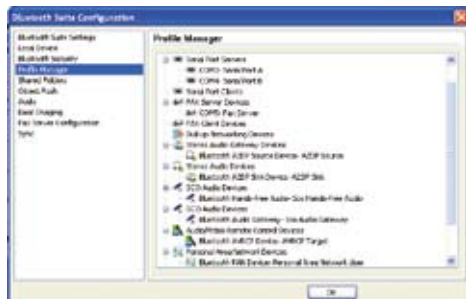
## Profielmanager

De pagina Profile Manager (Profielmanager) toont de Bluetooth-profielen die Bluetooth XP Suite ondersteunt en de apparaten die zijn toegewezen aan de Bluetooth-profielen.

Een Bluetooth-profiel is een verzameling van instellingen die de standaard communicatiemethoden definiëren voor een specifiek type van Bluetooth-apparaat.

Klik met de rechtermuisknop op een Bluetooth-service om het volgende uit te voeren:

- Uitschakelen
- Installatie ongedaan maken
- Scannen op wijzigingen
- Eigenschappen controleren





Bluetooth XP Suite ondersteunt de volgende Bluetooth-profielen:

### **Human Interface Device-profiel (HID)**

Met dit profiel kunt u Bluetooth HID's, zoals Bluetooth toetsenborden, muizen en gamesticks, verbinden met uw computer. Bluetooth XP Suite ondersteunt meerdere HID-verbindingen.

### **Serial Port-profiel (SPP)**

Met dit profiel kunt u virtuele seriële poorten instellen en uw computer verbinden met een ander Bluetooth-apparaat.

### **Faxprofiel (FAX)**

Met dit profiel kunt u een FAX-gateway gebruiken om faxberichten te verzenden naar een onafhankelijke ontvanger.

### **Dial-up Networking-profiel (DUN)**

Met dit profiel kunt u uw computer verbinden met het internet via een op Bluetooth-gebaseerde mobiele telefoon.

### **Advanced Audio Distribution-profiel (A2DP)**

Met dit profiel kunt u audio van stereokwaliteit streamen van een bronapparaat naar een opslagapparaat (bestemmingsapparaat). Een bronapparaat levert een audiostream, terwijl een opslagapparaat een audiostream ontvangt. Bluetooth-koptelefoons, luidsprekers en mobiele telefoons zijn enkele voorbeelden van de audioapparaten die gebruik maken van het A2DP-profiel.

### **Hands-Free-profiel (HFP)**

Met dit profiel kunt u een handsfree apparaat gebruiken, zoals een Bluetooth-koptelefoon en een karkit om gesprekken te voeren en te ontvangen voor een gateway-apparaat, meestal een mobiele telefoon.

### **Audio / Video Remote Control-profiel (AVRCP)**

Met dit profiel kunt u één Bluetooth-bedieningsapparaat op afstand gebruiken om de volgende toepassingen op audiovisuele apparaten te bedienen:

- Windows® Media Player 11
- Windows® Media Player 10
- Windows® Media Player 9
- Winamp 5.33
- RealPlayer 10.5
- RealPlayer 10

Bluetooth XP Suite accepteert de volgende opdrachten:

- Afspelen
- Pauze
- Stoppen
- Vooruit
- Achteruit
- Volume hoger
- Volume lager

Als er meerdere mediatoepassingen actief zijn, ontvangt slechts één toepassing de opdrachten.

### **Personal Area Networking-profiel (PAN)**

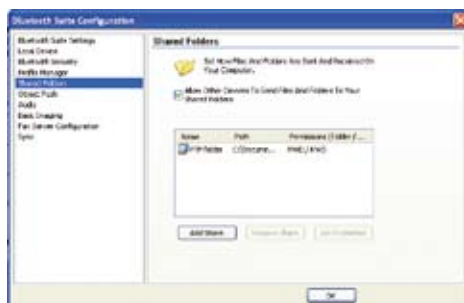
Met dit profiel kunt u uw computer verbinden met andere op Bluetooth-gebaseerd apparaten en bestanden overdragen tussen uw computer en deze apparaten.

### **Hardcopy Cable Replacement-profiel (HCRP)**

Met dit profiel kunt u bestanden scannen of afdrukken van uw computer op een Bluetooth-afdrukapparaat.

## Gedeelde mappen

Met de pagina Shared Folders (Gedeelde mappen) kunt u de instellingen configureren voor het File Transfer-profiel (FTP). Met de FTP-service kunt u door de gedeelde map bladeren (vaak 'FTP-map' genoemd op uw computer) op een FTP-gebaseerd Bluetooth-apparaat dat binnen het bereik is van uw computer. U kunt ook bestanden en mappen overdragen tussen uw computer en de gedeelde map.



### Toestaan dat andere apparaten bestanden en mappen naar uw gedeelde mappen verzenden

Markeer dit selectievakje om bestanden en mappen van apparaten op afstand te accepteren en ze op te slaan in de gedeelde map op uw computer.

### Delen toevoegen

Maakt een nieuwe gedeelde map aan. U kunt lees-, schrijf- en verwijderrechten toewijzen voor de gedeelde map en de bestanden die erin staan.

### Delen verwijderen

Verwijdert een bestaande gedeelde map.

### Eigenschappen instellen

Past de naam aan van uw gedeelde map en wijst lees-, schrijf- en verwijderrechten toe voor de gedeelde map en de bestanden die erin staan.

## Object Push

Met de pagina Object Push kunt u de instellingen van het Object Push-profiel (OPP) configureren waarmee u bestanden kunt uitwisselen, zoals vKaarten (virtuele visitekaarten) en afspraken, met Bluetooth-apparaten op afstand.

De volgende toepassingen ondersteunen de OPP-service:

- Outlook 2007
- Outlook 2003
- Outlook 2002
- Outlook Express 6.0
- Outlook Express 5,0



### Postvak In

Specificeert een map om de bestanden in op te slaan die de apparaten op afstand naar uw computer verzenden via de OPP-service.

### Toestaan dat andere apparaten objecten naar deze computer verzenden

Markeer dit selectievakje om toe te staan dat apparaten op afstand objecten naar uw computer verzenden via de OPP-service.

### Vragen voordat inkomende objecten worden geaccepteerd

Markeer dit selectievakje als u wilt dat Bluetooth XP Suite u een melding geeft voordat inkomende objecten worden geaccepteerd.

### Outlook-contacten opnemen

Markeer dit selectievakje om Outlook Office-contacten op te nemen bij het duwen van een object.

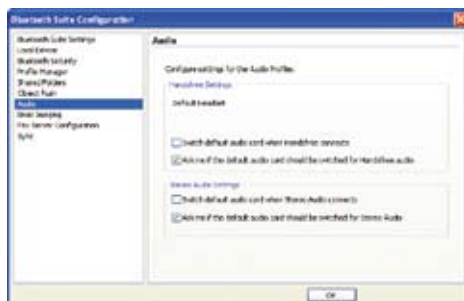
### Outlook Express adresboek opnemen

Markeer dit selectievakje om het adresboek van Outlook Express op te nemen bij het duwen van een object.

Dit selectievakje wordt automatisch gemarkeerd als Outlook Office niet op uw computer is geïnstalleerd. U kunt of Outlook Office-contacten of Outlook Express-adresboek opnemen, maar niet beide.

## Audio

Met de pagina Audio kunt u de instellingen configureren voor het Advanced Audio Distribution-profiel (A2DP).



### **Naar standaardaudiokaart wisselen bij handsfree verbinding**

Markeer dit selectievakje om naar het handsfree apparaat te wisselen.

### **Vragen of standaardaudiokaart moet worden gewisseld naar handsfree audio**

Markeer dit selectievakje als je wilt dat Bluetooth XP Suite u vraagt of de standaardaudiokaart moet worden gewisseld naar het handsfree apparaat.

### **Naar standaardaudiokaart wisselen bij stereoaudioverbinding**

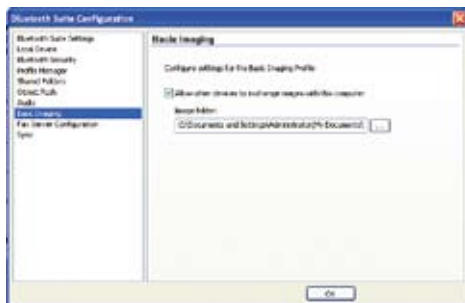
Markeer dit selectievakje om naar het stereoaudioapparaat te wisselen.

### **Vragen of standaardaudiokaart moet worden gewisseld naar stereoaudio**

Markeer dit selectievakje als je wilt dat Bluetooth XP Suite u vraagt of de standaardaudiokaart moet worden gewisseld naar het stereoaudioapparaat.

## Basic Imaging (Basisbeeldvorming)

Met de pagina Basic Imaging (Basisbeeldvorming) kunt u de instellingen configureren voor het Basic Imaging-profiel (BIP) waarmee u beelden kunt uitwisselen met Bluetooth-apparaten op afstand.



### Toestaan dat andere apparaten beelden uitwisselen met deze computer

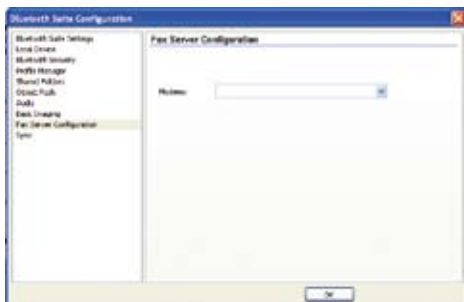
Markeer dit selectievakje om toe te staan dat apparaten op afstand beelden uitwisselen met uw computer via de BIP-service.

### Beeldmap

Specificeert een map om de beelden in op te slaan die de apparaten op afstand naar uw computer verzenden via de BIP-service.

## Configuratie van faxserver

Met de pagina Fax Server Configuration (Configuratie van faxserver) kunt u de instellingen configureren voor het faxprofiel (FAX) waarmee u faxberichten kunt verzenden en ontvangen.



### Modems

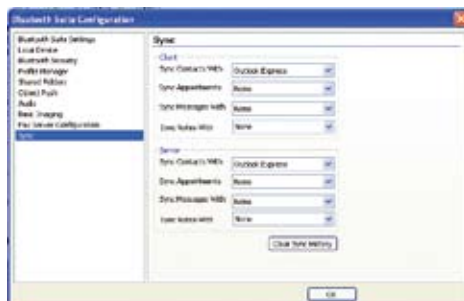
Selecteert een faxmodem uit de keuzelijst.

## Sync

Met de pagina Sync kunt u de instellingen configureren voor het Synchronisatieprofiel (SYNC) waarmee u vKaarten en vKalenders kunt synchroniseren met een Bluetooth-apparaat op afstand.

Er zijn twee rollen betrokken bij het synchroniseren: client en server. De client is het apparaat dat de synchronisatie aanvraagt of start. De server is het apparaat waar de client mee synchroniseert.

De client kan contactpersonen, afspraken, berichten en notities synchroniseren met de server.



# 4 Communiceren met een Bluetooth-apparaat

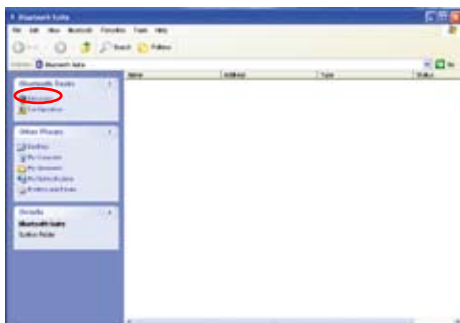
## Koppeling maken met een Bluetooth-apparaat



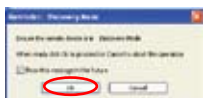
- Koppel uw computer met het Bluetooth-apparaat voordat u gegevens overdraagt tussen uw computer en een ander Bluetooth-apparaat.
- Controleer, voordat u een koppeling maakt met een Bluetooth-apparaat, of dit apparaat is ingeschakeld en kan worden waargenomen. Zie de documentatie die is geleverd bij het Bluetooth-apparaat voor aanwijzingen over het waarneembaar maken van het apparaat.

### Om uw computer te koppelen met een ander Bluetooth-apparaat:

1. Plaats de USB Bluetooth-adapter in de USB-poort van uw computer.
2. Open Bluetooth XP Suite.
3. Klik op **Discovery (Ontdekking)** in het takengebied van Bluetooth om te zoeken naar Bluetooth-apparaten binnen bereik.

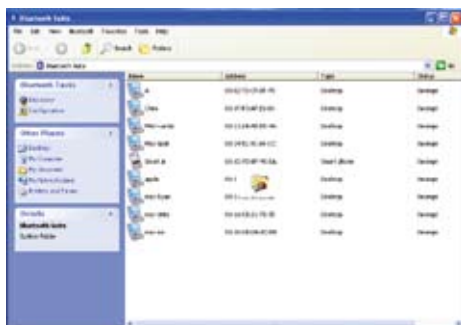


4. Controleer of het Bluetooth-apparaat waar u een koppeling mee wilt maken, waarneembaar is. Klik op **OK**.

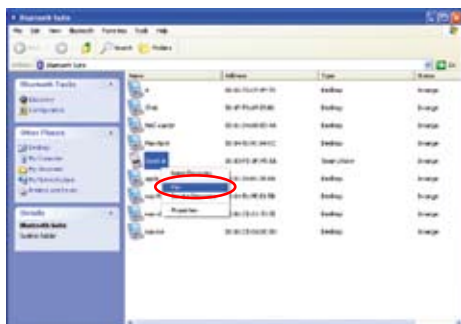




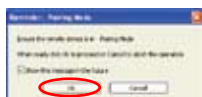
- Uw computer begint te zoeken naar andere Bluetooth-apparaten die binnen het bereik liggen.



- Als de zoekopdracht is voltooid, klikt u met de rechtermuisknop op het Bluetooth-apparaat en vervolgens selecteert u **pair (koppelen)**.



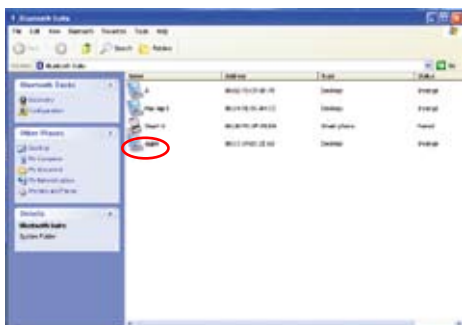
- Controleer of het Bluetooth-apparaat in de koppelingsmodus staat. Klik op **OK**.



- Voer het wachtwoord in om een koppeling te maken met het Bluetooth-apparaat. Het standaardwachtwoord voor USB-BT211 is 0000 (vier nullen). Klik op **OK**.



9. Voer hetzelfde wachtwoord (0000) in op het Bluetooth-apparaat.  
Er verschijnt een klein rood vinkje naast het Bluetooth-apparaat, wat aangeeft dat uw computer succesvol is gekoppeld met het apparaat.

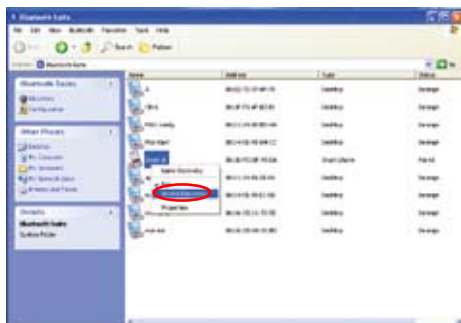


# Koppeling maken met een Bluetooth-apparaat

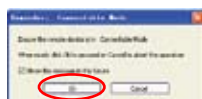
U kunt andere Bluetooth-apparaten koppelen met diverse Bluetooth-services.

## Koppeling maken met een Bluetooth-apparaat:

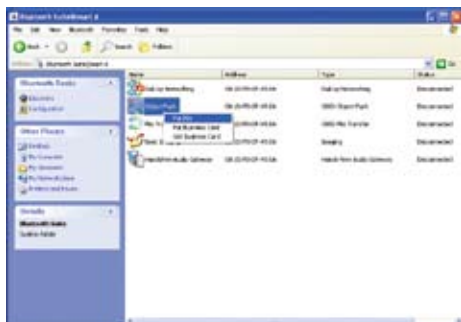
1. Koppel uw computer met het Bluetooth-apparaat.
2. Klik met de rechtermuisknop op het Bluetooth-apparaat en selecteer vervolgens **Service Discovery (Service-ontdekking)** om de Bluetooth-services weer te geven die het ondersteunt.



3. Controleer of het Bluetooth-apparaat waarneembaar is. Klik op **OK**.



4. Selecteer de Bluetooth-service die u wilt gebruiken.

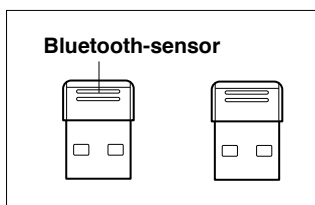


De beschikbare Bluetooth-services verschillen per Bluetooth-apparaat.

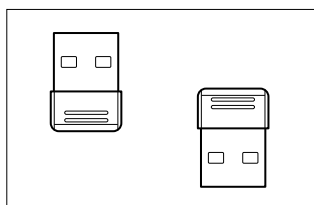


---

Om de beste signaalkwaliteit te verkrijgen bij het overdragen van gegevens tussen twee computers met twee USB-BT211 USB Bluetooth-adapters, raden wij aan dat de Bluetooth-sensoren in Positie 1 of Positie 2 worden geplaatst:



**Positie 1**



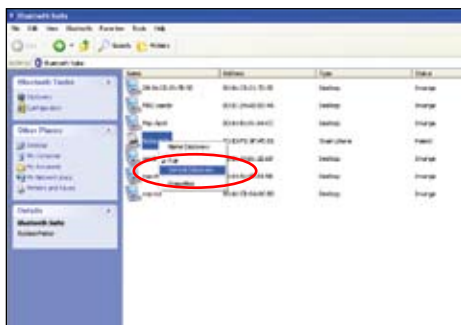
**Positie 2**

# Dial-up Networking-profiel (DUN) gebruiken

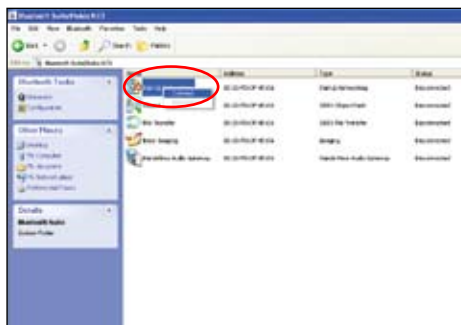
Verbind uw computer met het internet met een Bluetooth-mobiele telefoon die het Dial-up Networking-profiel (DUN) ondersteunt. De Bluetooth-gebaseerde mobiele telefoon werkt als een inbelmodem voor de internetverbinding.

## DUN gebruiken:

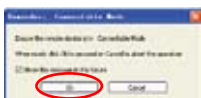
1. Koppel uw computer met de Bluetooth-mobiele telefoon die u wilt gebruiken als inbelmodem.
2. Klik met de rechtermuisknop op de Bluetooth-mobiele telefoon en selecteer vervolgens **Service Discovery (Service-ontdekking)** om de Bluetooth-services weer te geven die de telefoon ondersteunt.



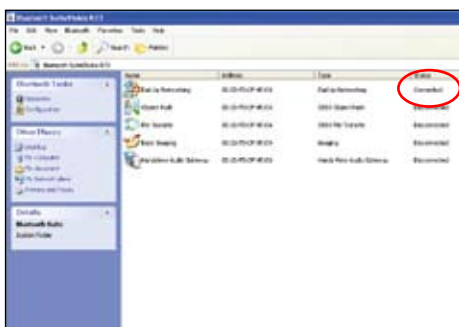
3. Klik met de rechtermuisknop op **Dial-Up Networking** en selecteer **Connect (Verbinden)**.



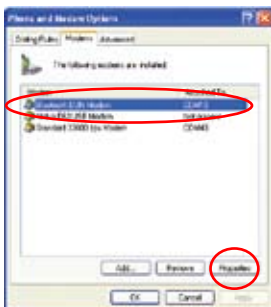
- Controleer of er een verbinding gemaakt kan worden met de Bluetooth-mobiele telefoon. Klik op **OK**.



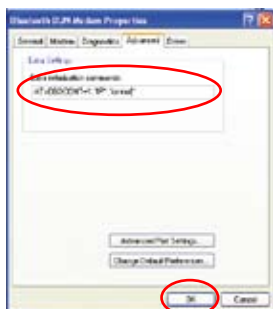
De Dial-Up Networking-status geeft Connected (Verbonden) weer.



- Ga naar **Start > Control Panel (Configuratiescherm) > Phone and Modem Options (Telefoon- en modemopties)**. Selecteer op het tabblad **Modems** **Bluetooth DUN Modem** en klik vervolgens op **Properties (Eigenschappen)**.



6. Voer op het tabblad **Advanced (Geavanceerd)** de extra initialisatie-opdrachten in. Klik op **OK** om de wijzigingen op te slaan.



De extra initialisatie-opdrachten verschillen per fabrikant van mobiele telefoons. Neem contact op met de fabrikant van uw mobiele telefoon voor de opdrachten.

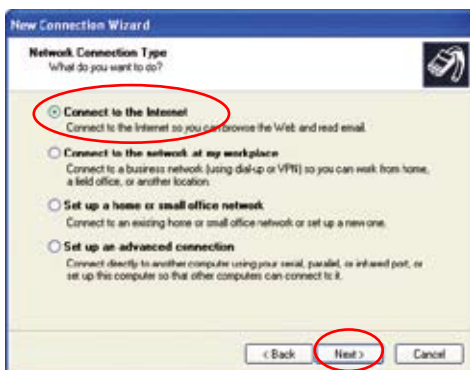
7. Klik op **Start > Control Panel (Configuratiescherm) > Network and Internet Connections (Netwerk- en internetverbindingen) > Network Connections (Netwerkverbindingen)** en klik vervolgens op **Create a new connection (Nieuwe verbinding aanmaken)** in het takengebied van het netwerk.



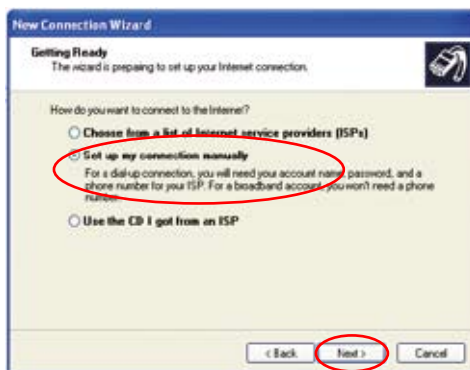
8. De New Connection Wizard (Nieuwe verbinding-wizard) opent. Klik op **Next (Volgende)** om door te gaan.



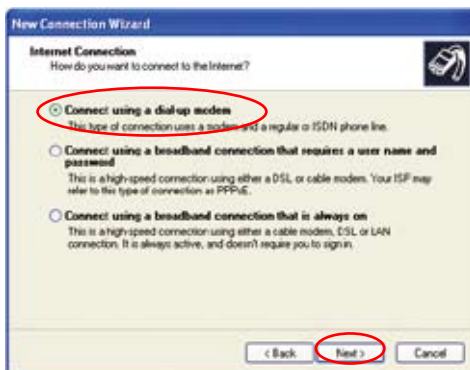
9. Selecteer **Connect to the Internet (Verbinding maken met internet)** en klik dan op **Next (Volgende)**.



10. Selecteer **Set up my connection manually (Mijn verbinding handmatig instellen)** en klik dan op **Next (Volgende)**.

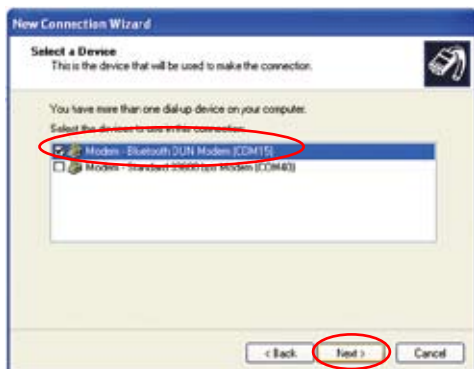


11. Selecteer **Connect using a dial-up modem (Verbinden met inbelmodem)** en klik dan op **Next (Volgende)**.

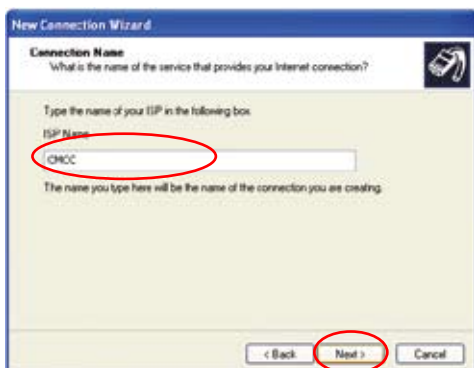




12. Selecteer **Modem - Bluetooth DUN Modem** en klik dan op **Next (Volgende)**.



13. Maak een naam aan voor uw ISP en klik dan op **Next (Volgende)**.



14. Voer het te bellen telefoonnummer in en klik dan op **Next (Volgende)**.



Neem contact op met de operator van uw mobiele telefoon voor het telefoonnummer.

The screenshot shows the 'New Connection Wizard' dialog box with the title 'Phone Number to Dial'. The subtitle is 'What is your ISP's phone number?'. There is a small icon of a telephone handset in the top right corner. The main text says 'Type the phone number below:'. Below this is a text input field labeled 'Phone number:' which contains the text '1998'. A red circle is drawn around this input field. Below the input field, there is a paragraph of text: 'You might need to include a "1" or the area code, or both. If you are not sure you need the extra numbers, dial the phone number on your telephone. If you hear a modem sound, the number dialed is correct.' At the bottom of the dialog box, there are three buttons: '< Back', 'Next >', and 'Cancel'. The 'Next >' button is circled in red.

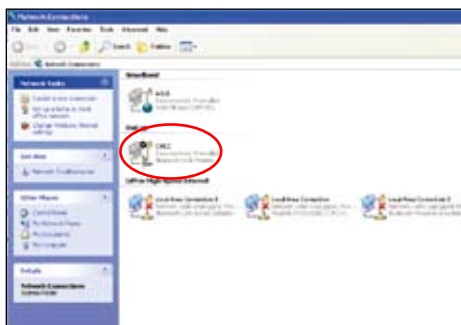
15. Laat de velden in dit scherm leeg. Klik op **Next (Volgende)**.

The screenshot shows the 'New Connection Wizard' dialog box with the title 'Internet Account Information'. The subtitle is 'You will need an account name and password to sign in to your Internet account.' There is a small icon of a telephone handset in the top right corner. The main text says 'Type an ISP account name and password, then write down this information and store it in a safe place. (If you have forgotten an existing account name or password, contact your ISP.)'. Below this are three text input fields: 'User name:', 'Password:', and 'Confirm password:'. All three fields are empty. Below the input fields, there are two checkboxes, both of which are checked: 'Use this account name and password when anyone connects to the Internet from this computer' and 'Make this the default Internet connection'. At the bottom of the dialog box, there are three buttons: '< Back', 'Next >', and 'Cancel'. The 'Next >' button is circled in red.

16. De installatie van de inbelverbinding is voltooid. Klik op **Finish (Voltooien)** om de wizard te sluiten.



17. Klik op **Start > Control Panel (Configuratiescherm) > Network and Internet Connections (Netwerk- en internetverbindingen) > Network Connections (Netwerkverbindingen)**. U ziet dat het pictogram van de nieuw aangemaakte inbelverbinding toegevoegd is aan de categorie **Dial-up (Inbellen)**. Dubbelklik op het pictogram.



18. Klik op **Dial (Bellen)** om uw computer met het internet te verbinden.



## Mededelingen

### Federal Communications Commission Statement

This device complies with Part 15 of the FCC Rules. Operation is subject to the following two conditions:

- This device may not cause harmful interference.
- This device must accept any interference received including interference that may cause undesired operation.

This equipment has been tested and found to comply with the limits for a class B digital device, pursuant to part 15 of the FCC Rules. These limits are designed to provide reasonable protection against harmful interference in a residential installation.

This equipment generates, uses and can radiate radio frequency energy and, if not installed and used in accordance with the instructions, may cause harmful interference to radio communications. However, there is no guarantee that interference will not occur in a particular installation. If this equipment does cause harmful interference to radio or television reception, which can be determined by turning the equipment off and on, the user is encouraged to try to correct the interference by one or more of the following measures:

- Reorient or relocate the receiving antenna.
- Increase the separation between the equipment and receiver.
- Connect the equipment into an outlet on a circuit different from that to which the receiver is connected.
- Consult the dealer or an experienced radio/TV technician for help.



---

Any changes or modifications not expressly approved by the party responsible for compliance could void the user's authority to operate the equipment.

---

### Prohibition of Co-location

This device and its antenna(s) must not be co-located or operating in conjunction with any other antenna or transmitter.

## Safety Information

To maintain compliance with FCC's RF exposure guidelines, this equipment should be installed and operated with minimum distance 20cm between the radiator and your body. Use on the supplied antenna.

## Declaration of Conformity for R&TTE directive 1999/5/EC

Essential requirements – Article 3

Protection requirements for health and safety – Article 3.1a

Testing for electric safety according to EN 60950-1 has been conducted. These are considered relevant and sufficient.

Protection requirements for electromagnetic compatibility – Article 3.1b

Testing for electromagnetic compatibility according to EN 301 489-1 and EN 301 489-17 has been conducted. These are considered relevant and sufficient.

Effective use of the radio spectrum – Article 3.2

Testing for radio test suites according to EN 300 328- 2 has been conducted. These are considered relevant and sufficient.

## CE Mark Warning

This is a Class B product, in a domestic environment, this product may cause radio interference, in which case the user may be required to take adequate measures.

## DGT warning

經型式認證合格之低功率射頻電機，非經許可，公司、商號或使用者均不得擅自變更頻率、加大功率或變更原設計之特性及功能。

低功率射頻電機之使用不得影響飛航安全及干擾合法通信；經發現有干擾現象時，應立即停用，並改善至無干擾時方得繼續使用。

前項合法通信，指依電信法規定作業之無線電通信。

低功率射頻電機須忍受合法通信或工業、科學及醫療用電波輻射性電機設備之干擾。

## REACH

Complying with the REACH (Registration, Evaluation, Authorisation, and Restriction of Chemicals) regulatory framework, we published the chemical substances in our products at ASUS REACH website at <http://green.asus.com/english/REACH.htm>.

# ASUS-contactinformatie

## ASUSTeK COMPUTER INC. (Asia Pacific)

Adres	15 Li-Te Road, Peitou, Taipei, Taiwan 11259
Website	<a href="http://www.asus.com.tw">www.asus.com.tw</a>

### Technische ondersteuning

Telefoon	+886228943447
Fax ondersteuningsdienst	+886228907698
Softwaredownload	<a href="http://support.asus.com">support.asus.com</a> *

## ASUS COMPUTER INTERNATIONAL (Amerika)

Adres	800 Corporate Way, Fremont, CA 94539, USA
Telefoon	+15029550883
Fax	+15029338713
Website	<a href="http://usa.asus.com">usa.asus.com</a>
Softwaredownload	<a href="http://support.asus.com">support.asus.com</a> *

## ASUS COMPUTER GmbH (Duitsland en Oostenrijk)

Adres	Harkort Str. 21-23, D40880 Ratingen, Duitsland
Fax	+492102959911
Website	<a href="http://usa.asus.de">usa.asus.de</a>
Online contact	<a href="http://www.asus.de/sales">www.asus.de/sales</a>

### Technische ondersteuning

Telefoon voor onderdelen	+49-1805-010923
Systeem/Notebook	
/Eee/LCD-telefoon	+49-1805-010920
Fax ondersteuningsdienst	+492102959911
Online ondersteuning	<a href="http://support.asus.com">support.asus.com</a> *

\* Op deze site is een online Technisch informatieformulier beschikbaar dat u kunt invullen om contact op te nemen met de technische ondersteuning.

<b>Manufacturer:</b>	<b>ASUSTeK Computer Inc.</b> Tel: +886-2-2894-3447 Address: No. 150, LI-TE RD., PEITOU, TAIPEI 112, TAIWAN
<b>Authorised representative in Europe:</b>	<b>ASUS Computer GmbH</b> Address: HARKORT STR. 21-23, 40880 RATINGEN, GERMANY
<b>Authorised distributors in Turkey:</b>	<b>BOGAZICI BIL GISAYAR SAN. VE TIC. A.S.</b> Tel: +90 212 3311000 Address: AYAZAGA MAH. KEMERBURGAZ CAD. NO.10 AYAZAGA/ISTANBUL
	<b>INDEX BILGISAYAR SISTEMLERI MUHENDISLIK SAN. VE TIC. A.S.</b> Tel: +90 212 3312121 Address: AYAZAGA MAH. CENDERE YOLU NO.9 AYAZAGA/ISTANBUL

EEE Yönetmeliğine Uygundur.