



USB-BT211

Adaptateur Bluetooth Mini USB

Manuel de l'utilisateur

Pour Windows® Vista

F4945

Première édition

Août 2009

Copyright © 2009 ASUSTeK COMPUTER INC. Tous droits réservés.

Aucun extrait de ce manuel, incluant les produits et logiciels qui y sont décrits, ne peut être reproduit, transmis, transcrit, stocké dans un système de restitution, ou traduit dans quelque langue que ce soit sous quelque forme ou quelque moyen que ce soit, à l'exception de la documentation conservée par l'acheteur dans un but de sauvegarde, sans la permission écrite expresse de ASUSTeK COMPUTER INC. ("ASUS").

La garantie sur le produit ou le service ne sera pas prolongée si (1) le produit est réparé, modifié ou altéré, à moins que cette réparation, modification ou altération ne soit autorisée par écrit par ASUS; ou (2) si le numéro de série du produit est dégradé ou manquant.

ASUS FOURNIT CE MANUEL "TEL QUE" SANS GARANTIE D'AUCUNE SORTE, QU'ELLE SOIT EXPRESSE OU IMPLICITE, COMPRENANT MAIS SANS Y ETRE LIMITE LES GARANTIES OU CONDITIONS DE COMMERCIALISATION OU D'APTITUDE POUR UN USAGE PARTICULIER. EN AUCUN CAS ASUS, SES DIRECTEURS, CADRES, EMPLOYES OU AGENTS NE POURRONT ÊTRE TENUS POUR RESPONSABLES POUR TOUT DOMMAGE INDIRECT, SPECIAL, SECONDAIRE OU CONSECUTIF (INCLUANT LES DOMMAGES POUR PERTE DE PROFIT, PERTE DE COMMERCE, PERTE D'UTILISATION DE DONNEES, INTERRUPTION DE COMMERCE ET EVENEMENTS SEMBLABLES), MEME SI ASUS A ETE INFORME DE LA POSSIBILITE DE TELS DOMMAGES PROVENANT DE TOUT DEFECT OU ERREUR DANS CE MANUEL OU DU PRODUIT.

LES SPECIFICATIONS ET INFORMATIONS CONTENUES DANS CE MANUEL SONT FOURNIES A TITRE INFORMATIF SEULEMENT, ET SONT SUJETTES A CHANGEMENT A TOUT MOMENT SANS AVERTISSEMENT ET NE DOIVENT PAS ETRE INTERPRETEES COMME UN ENGAGEMENT DE LA PART D'ASUS. ASUS N'ASSUME AUCUNE RESPONSABILITE POUR TOUTE ERREUR OU INEXACTITUDE QUI POURRAIT APPARAÎTRE DANS CE MANUEL, INCLUANT LES PRODUITS ET LOGICIELS QUI Y SONT DECRITS.

Les produits et noms de sociétés qui apparaissent dans ce manuel ne sont utilisés que dans un but d'identification ou d'explication dans l'intérêt du propriétaire, sans intention de contrefaçon.

Table des matières

A propos de ce manuel	v
Comment ce manuel est organisé	v
Conventions utilisées dans ce manuel.....	v
 Chapitre 1 : Présentation de votre adaptateur Bluetooth USB	
Vue d'ensemble de la technologie Bluetooth®	1
Contenu de la boîte	1
Configuration système requise	1
Résumé des caractéristiques du USB-BT211	2
 Chapitre 2 : Mise en route	
Installer Bluetooth Vista Suite.....	3
Lancer Bluetooth Vista Suite.....	6
La boîte de dialogue "Périphériques Bluetooth"	6
Le menu Bluetooth	7
 Chapitre 3 : Etablir une connexion avec un périphérique Bluetooth	
Connecter votre ordinateur à un périphérique Bluetooth	11
 Chapitre 4 : Envoyer et recevoir des fichiers	
Lancer l'assistant de transfert de fichier Bluetooth.....	15
Envoyer un fichier à un périphérique Bluetooth	15
Recevoir un fichier d'un périphérique Bluetooth	19
 Chapitre 5 : Se connecter à un réseau Bluetooth (Personal Area Network) (PAN)	
Vue d'ensemble du réseau Bluetooth (PAN)	22
Se connecter à un réseau Bluetooth	23

Table des matières

Chapitre 6 : Gérer les périphériques Bluetooth

Configurer votre ordinateur	24
Configurer le périphérique Bluetooth mobile	27
Se connecter à un périphérique Bluetooth et utiliser les différents services Bluetooth	28
Utiliser le service FTP	28
Utiliser le service BIP	30
Utiliser le service BPP	31
Utiliser le service Sync	32

Chapitre 7 : Appendice

Notes	33
Contacts ASUS	35

A propos de ce manuel

Ce manuel de l'utilisateur contient les informations dont vous aurez besoin pour installer et configurer votre adaptateur Bluetooth USB ASUS.

Comment ce guide est organisé

Ce guide contient les sections suivantes :

- **Chapitre 1 : Présentation de votre adaptateur Bluetooth USB**
Ce chapitre fournit des informations sur le contenu de l'emballage, sur la configuration système requise ainsi que sur les caractéristiques de votre adaptateur Bluetooth USB ASUS.
- **Chapitre 2 : Mise en route**
Ce chapitre décrit comment installer et lancer Bluetooth Vista Suite.
- **Chapitre 3 : Etablir une connexion avec un périphérique Bluetooth**
Ce chapitre décrit comment établir une connexion avec un périphérique Bluetooth.
- **Chapitre 4 : Envoyer et recevoir des fichiers**
Ce chapitre décrit comment transférer des fichiers entre votre ordinateur et un périphérique Bluetooth.
- **Chapitre 5 : Joindre un réseau Bluetooth (Personal Area Network) (PAN)**
Ce chapitre décrit comment connecter votre ordinateur à un réseau Bluetooth (Personal Area Network) (PAN).
- **Chapitre 6 : Gérer les périphériques Bluetooth**
Ce chapitre décrit comment gérer vos périphériques Bluetooth.
- **Chapitre 7 : Appendice**
Ce chapitre inclut des notes sur les différentes réglementations et avertissements de sécurité.

Conventions utilisées dans ce manuel



DANGER/AVERTISSEMENT : Information vous évitant de vous blesser lorsque vous effectuez une tâche.



ATTENTION : Information vous évitant d'endommager les composants lorsque vous effectuez une tâche.



IMPORTANT : Instructions que vous DEVEZ suivre afin de mener à bien une tâche.



NOTE : Astuces et informations additionnelles pour vous aider à mener à bien une tâche.

1 Présentation de votre adaptateur Bluetooth USB

Vue d'ensemble de la technologie Bluetooth®

Bluetooth® est une technologie sans fil de courte portée qui permet d'établir une communication entre périphériques compatibles Bluetooth tels que PC, appareils portables, casques audio, et récepteurs GPS. Les périphériques Bluetooth® doivent seulement se situer dans le périmètre requis et n'ont pas besoin d'être connectés physiquement.

Grace à la technologie Bluetooth®, vous pouvez :

- Connecter votre ordinateur à Internet en utilisant un téléphone portable compatible Bluetooth.
- Connecter votre ordinateur à d'autres périphériques Bluetooth se trouvant à portée.
- Synchroniser des données entre votre ordinateur et un téléphone portable compatible Bluetooth.
- Utiliser une souris, un clavier, ou une manette de jeu sans fil sur votre ordinateur.

Contenu de la boîte

Vérifiez que les éléments suivant soient bien inclus dans l'emballage de votre adaptateur Bluetooth USB ASUS :

- ☒ ASUS USB-BT211
- ☒ CD de support (manuel, utilitaires)
- ☒ Guide de démarrage rapide



Note: Si l'un des éléments ci-dessus venait à manquer ou à être endommagé, contactez votre revendeur.

Configuration système requise

Avant d'utiliser votre adaptateur Bluetooth USB ASUS, assurez-vous que votre système réponde aux critères suivants :

Système d'exploitation : Microsoft® Windows® XP / Vista

Mémoire système : 64 Mo ou au delà

Espace libre sur le disque dur : 100 Mo

Résumé des caractéristiques du USB-BT211

Modèle	USB-BT211
Standard	Bluetooth v2.1 + EDR
Interface	USB 2.0/1.1
Portée	Jusqu'à 100 mètres
Profil Bluetooth	A2DP, AVRCP, BIP, DUNP, FAX, FTP, HCRP, HID, GAP, OPP, PAN, SPP, SYNC, HSP, HFP, BPP, SAP
Plage de fréquence	Bande ISM sans licence de 2.400 à 2.4835 GHz
Technique de modulation	GFSK pour 1 Mbps, $\pi/4$ -DQPSK pour 2 Mbps, 8-DPSK pour 3 Mbps
Étalage de Spectre	FHSS (modulation à spectre étalé à sauts de fréquence)
Taux de transfert (Max)	Taux de transfert baud UART Max de 3Mbps
Systèmes d'exploitation supportés	Windows® XP / Vista
Consommation électrique	Tx Typical: 51 mA, Rx Typical : 43 mA, Mode veille : 15 mA
Tension d'entrée	DC 5V via le port USB
Sensibilité de réception	< - 85 dBm à < 0.1 % BER
Dimensions	19.52 x 13.5 x 6.8 mm (L x l x P)
Poids	2.2 g
Température en opération	0° C à 60° C
Température de rangement	-10° C à 70° C
Humidité	5% à 90%, sans condensation

**Les caractéristiques techniques peuvent changer sans avis préalable*

Mise en route 2

Installer Bluetooth Vista Suite

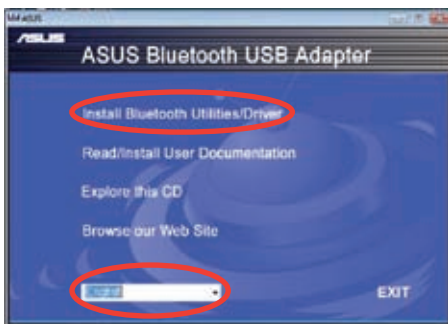
Bluetooth Vista Suite est un outils de gestion Bluetooth qui vous permet de détecter, d'établir une connexion et de communiquer en toute simplicité avec d'autres périphériques Bluetooth.



- Désinstallez tout logiciel Bluetooth installé sur votre ordinateur.
Cliquez sur **Démarrer > Panneau de configuration > Programmes > Programmes et Fontions > Désinstaller un programme** pour désinstaller le logiciel Bluetooth.
- Installez Windows® Vista Service Pack 1 ou une version ultérieure.
- Installez Bluetooth Vista Suite avant de connecter votre adaptateur Bluetooth USB.

Pour installer Bluetooth Vista Suite sur votre ordinateur :

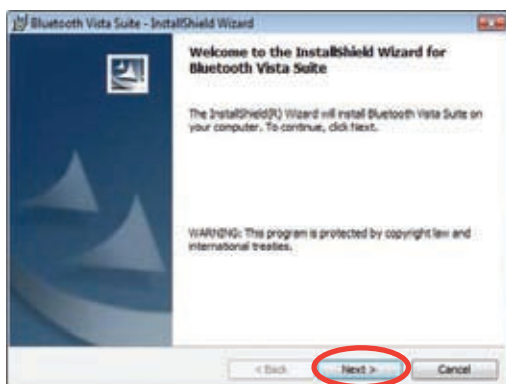
1. Insérez le CD de support dans le lecteur optique.
2. Dnas l'écran Contrôle du compte utilisateur (User Account Control), cliquez sur **Allow (Autoriser)**.
3. Sélectionnez la langue puis cliquez sur **Install Bluetooth Utilities/Driver (Installer les utilitaires/pilotes Bluetooth)**.



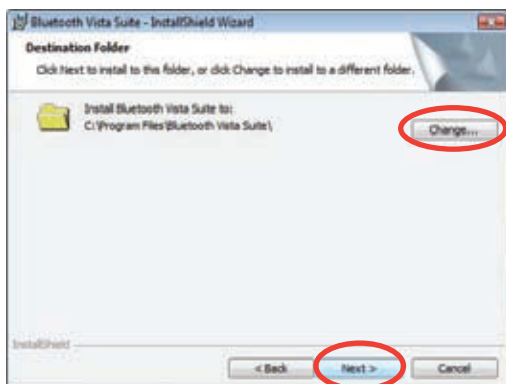
4. Cliquez sur **OK**.



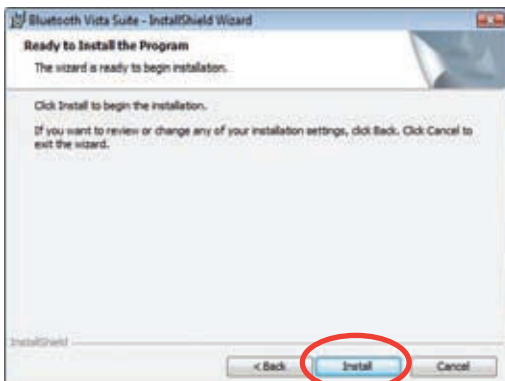
5. L'assistant d'installation de Bluetooth Vista Suite se lance. Cliquez sur **Next (Suivant)** pour continuer.



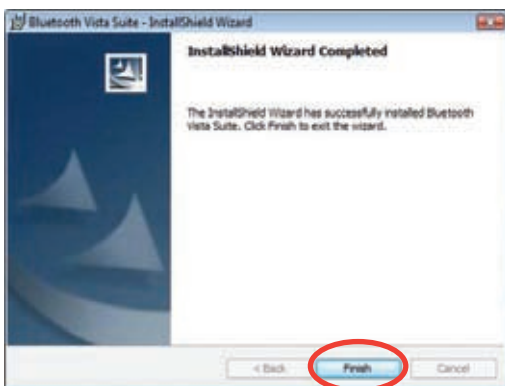
6. Cliquez sur **Next (Suivant)** pour installer Bluetooth Vista Suite sur le répertoire par défaut ou cliquez sur **Change** (Modifier) pour choisir un dossier de destination différent.



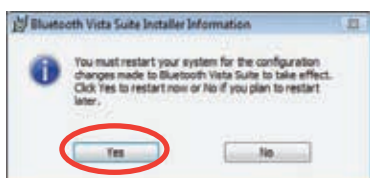
7. Cliquez sur **Install (Installer)** pour lancer l'installation.



8. Cliquez sur **Finish (Terminer)** pour quitter l'assistant d'installation.



9. Cliquez sur **Yes (Oui)** pour redémarrer votre ordinateur et appliquer les modifications.



10. Une fois que votre ordinateur a redémarré, connectez l'adaptateur Bluetooth USB. L'ordinateur détecte alors l'adaptateur Bluetooth USB et effectue l'installation des pilotes Bluetooth.

Lancer Bluetooth Vista Suite

Bluetooth Vista Suite vous permet de gérer vos périphériques Bluetooth à l'aide de la boîte de dialogue Périphériques Bluetooth (Bluetooth Devices) et du menu Bluetooth.

La boîte de dialogue “Bluetooth Devices” (Périphériques Bluetooth)

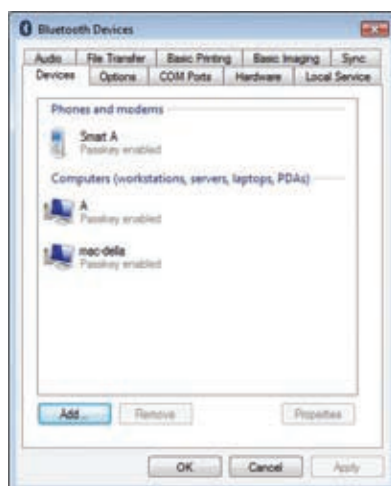
La boîte de dialogue Périphériques Bluetooth (Bluetooth Devices) vous permet de gérer vos périphériques Bluetooth et d'utiliser différents services Bluetooth.

Pour lancer la boîte de dialogue Périphériques Bluetooth :

- Cliquez sur **Démarrer > Programmes > ASUS Bluetooth Suite > Bluetooth Devices**.
- Cliquez sur **Démarrer > Panneau de configuration > Matériel et audio > Périphériques Bluetooth**.



Référez-vous au **Chapitre 6 : Gérer les périphériques Bluetooth** pour plus de détails sur la gestion des périphériques Bluetooth via cette boîte de dialogue.



Le menu Bluetooth

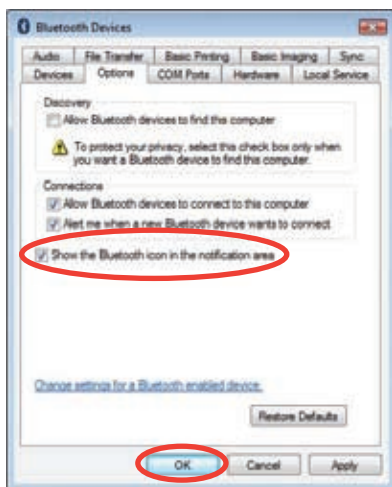
Le menu Bluetooth fournit des raccourcis pour effectuer des opérations courantes de la fonction Bluetooth comme par exemple établir la communication, transférer des fichiers, et se connecter à un réseau Bluetooth (Personal Area Network) (PAN).

Pour utiliser le menu Bluetooth :

1. Faites un clic droit sur l'icône Bluetooth  située dans la zone de notification.
2. Sélectionnez l'opération que vous souhaitez effectuer.



Par défaut, l'icône Bluetooth n'est pas présente dans la zone de notification. Pour la faire apparaître dans la zone de notification, cochez l'option **Show the Bluetooth icon in the notification area (Afficher l'icône Bluetooth dans la zone de notification)** de l'onglet Options de la boîte de dialogue Périphériques Bluetooth.



Référez-vous aux sections suivantes pour obtenir une description des éléments du menu Bluetooth.

Ajouter un périphérique Bluetooth

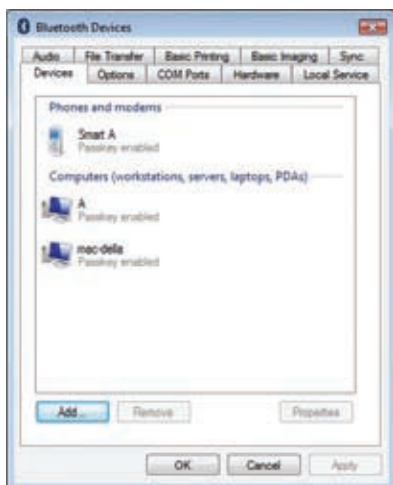
Cet élément permet de lancer l'Assistant d'ajout de périphérique Bluetooth (**Add Bluetooth Device Wizard**) qui vous guide dans la configuration de la connexion entre votre ordinateur et un autre périphérique Bluetooth.



- Vous pouvez également cliquer sur **Add (Ajouter)** dans l'onglet **Devices (Périphériques)** de la boîte de dialogue **Périphériques Bluetooth** pour lancer l'assistant d'ajout de périphérique Bluetooth (**Add Bluetooth Device Wizard**).
- Référez-vous au **Chapitre 3 : Etablir une connexion avec un périphérique Bluetooth** pour plus de détails sur le pairage de votre ordinateur avec un autre périphérique Bluetooth à l'aide de cet assistant.

Afficher les périphériques Bluetooth

Cet élément affiche les périphériques Bluetooth connectés à votre ordinateur.



Envoyer / Recevoir un fichier

Cet élément permet de lancer l'assistant de transfert de fichier Bluetooth (**Bluetooth File Transfer Wizard**) qui vous guide tout au long du transfert d'un fichier entre votre ordinateur et un autre périphérique Bluetooth tel qu'un téléphone portable ou un autre ordinateur.



- Vous pouvez également cliquer sur **Démarrer > Programmes > Accessoires > Assistant de transfert de fichier Bluetooth** pour lancer l'assistant de transfert de fichier Bluetooth.
- Référez-vous au **Chapitre 4 : Envoyer et recevoir des fichiers** pour plus de détails sur les transferts de fichier entre votre ordinateur et un autre périphérique Bluetooth via cet assistant.

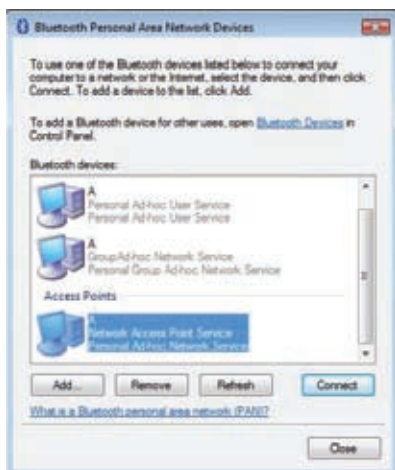


Se connecter à un réseau Bluetooth (Personal Area Network) (PAN)

Cet élément permet de lancer l'écran **Bluetooth Personal Area Network Devices** et de connecter votre ordinateur à un réseau Bluetooth (PAN).



Référez-vous au **Chapitre 5 : Se connecter à un réseau Bluetooth (Personal Area Network) (PAN)** pour plus de détails sur la fonction réseau Bluetooth PAN.



Open Bluetooth Settings

Cet élément permet de lancer la boîte de dialogue **Périphériques Bluetooth** qui vous permet de gérer vos périphériques Bluetooth et d'utiliser les différents services Bluetooth.

Remove Bluetooth Icon

Cet élément permet de retirer l'icône Bluetooth de la zone de notification.

3 Etablir une connexion avec un périphérique Bluetooth

Connecter votre ordinateur à un périphérique Bluetooth

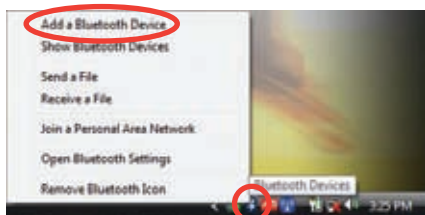
Utilisez l'**Assistant d'ajout de périphérique Bluetooth (Add Bluetooth Device Wizard)** pour connecter votre ordinateur à un périphérique Bluetooth.



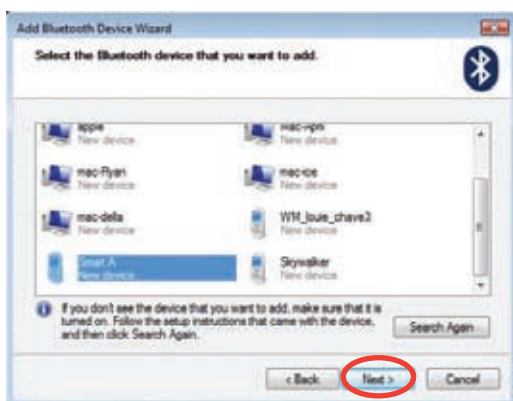
- Avant d'échanger des données avec un périphérique Bluetooth, établissez la connexion entre votre ordinateur et le périphérique Bluetooth.
- Avant d'établir la connexion à un périphérique Bluetooth, assurez-vous que le périphérique Bluetooth soit allumé et détectable. Référez-vous à la documentation fournie avec le périphérique Bluetooth pour obtenir des informations sur comment rendre votre périphérique détectable.

Pour connecter votre ordinateur à un périphérique Bluetooth :

1. Insérez l'adaptateur Bluetooth USB sur un des ports USB de votre ordinateur.
2. Faites un clic droit sur l'icône Bluetooth  située dans la zone de notification, puis cliquez sur **Add a Bluetooth Device**.



4. Sélectionnez le périphérique Bluetooth auquel vous souhaitez vous connecter, puis cliquez sur **Next**.



Pour sécuriser les données, connectez-vous uniquement avec des périphériques Bluetooth dont vous connaissez la provenance.

3. L'Assistant d'ajout de périphérique Bluetooth (Add Bluetooth Device Wizard) se lance. Assurez-vous que le périphérique Bluetooth auquel vous souhaitez vous connecter soit bien allumé et détectable, puis cochez l'option **My device is set up and ready to be found**. Cliquez sur **Next** pour continuer.



5. Utilisez une clé d'accès pour vous connecter à un périphérique Bluetooth. Sélectionnez une des options suivantes puis cliquez sur **Next**.

Choose a passkey for me

Sélectionnez cette option s'il n'est pas spécifié dans le mode d'emploi de votre périphérique Bluetooth qu'une clé d'accès est nécessaire et si vous souhaitez que l'assistant d'ajout de périphérique Bluetooth génère une clé d'accès pour vous.

Use the passkey found in the documentation

Sélectionnez cette option s'il est spécifié dans le mode d'emploi de votre périphérique Bluetooth qu'une clé d'accès est nécessaire.

Let me choose my own passkey

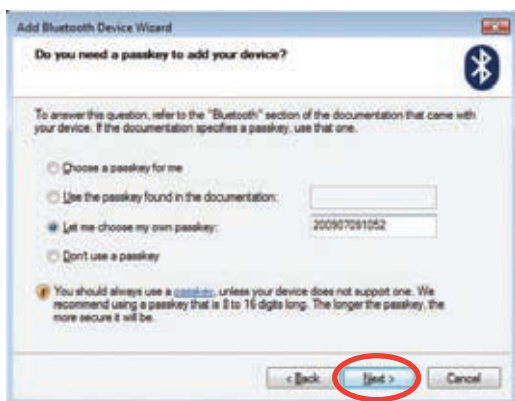
Sélectionnez cette option s'il n'est pas spécifié dans le mode d'emploi de votre périphérique Bluetooth qu'une clé d'accès est nécessaire et si vous souhaitez créer vous-même la clé d'accès.



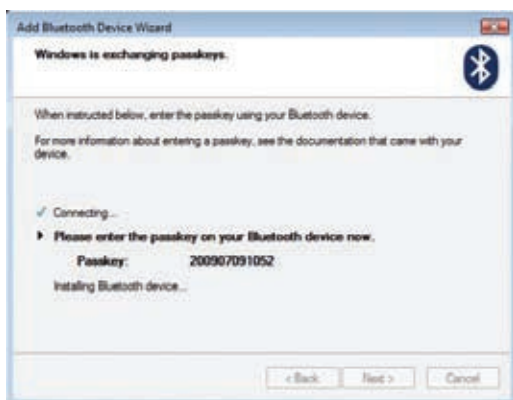
Nous vous recommandons de créer une clé constituée de 8 à 16 chiffres.

Ne pas utiliser de clé d'accès

Sélectionnez cette option uniquement si le périphérique Bluetooth que vous souhaitez ajouter ne supporte pas les clés.



6. Saisissez la clé sur le périphérique Bluetooth auquel vous souhaitez vous connecter.



7. La connexion est établie entre votre ordinateur et le périphérique Bluetooth. Cliquez sur **Terminer** pour quitter l'assistant.



4 Envoyer et recevoir des fichiers

Lancer l'Assistant de transfert de fichier Bluetooth

Utilisez l'**Assistant Transfert Fichiers Bluetooth** pour transférer un à un des fichiers vers votre ordinateur ou un autre périphérique Bluetooth, tel qu'un téléphone portable ou un autre ordinateur.

Pour lancer l'Assistant Transfert Fichiers Bluetooth :

- Faites un clic droit sur l'icône Bluetooth  de la zone de notification, puis sélectionnez **Envoyer un fichier** ou **Recevoir un fichier**.
- Cliquez sur **Démarrer > Tous les Programmes > Accessoires > Assistant Transfert Fichiers Bluetooth**.



L'Assistant Transfert Fichiers Bluetooth utilise la fonction OBEX Bluetooth Object Push Profile (OPP).

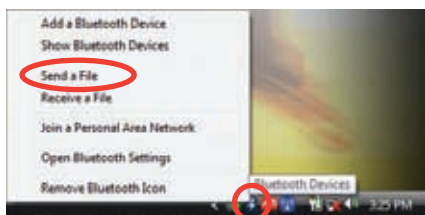
Envoyer un fichier à un périphérique Bluetooth



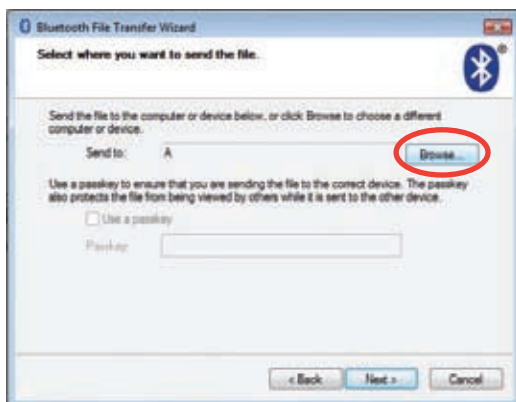
Avant de transférer des fichiers, transferring data between your computer and another Bluetooth device, pair your computer with the Bluetooth device. Refer to **Chapter 3: Pairing with a Bluetooth device** for details on how to pair your computer with another Bluetooth device.

Pour envoyer un fichier à un périphérique Bluetooth :

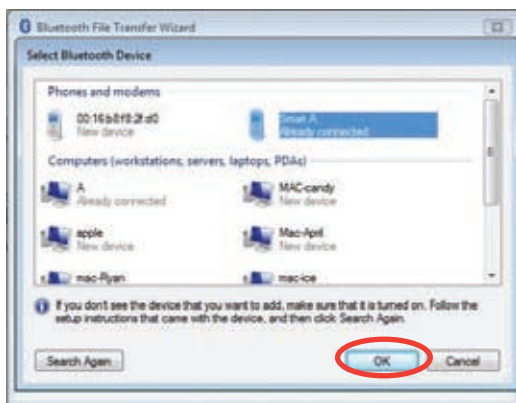
1. Faites un clic droit sur l'icône Bluetooth  située dans la zone de notification, puis sélectionnez **Send a File**.



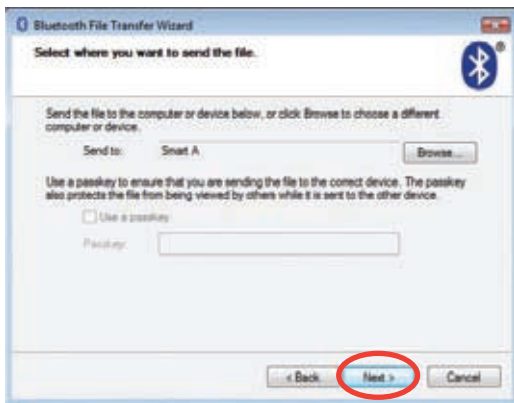
2. L'Assistant Transfert Fichiers Bluetooth se lance. Cliquez sur **Parcourir**.



3. Sélectionnez le périphérique Bluetooth auquel vous souhaitez envoyer un fichier, puis cliquez sur **OK**.

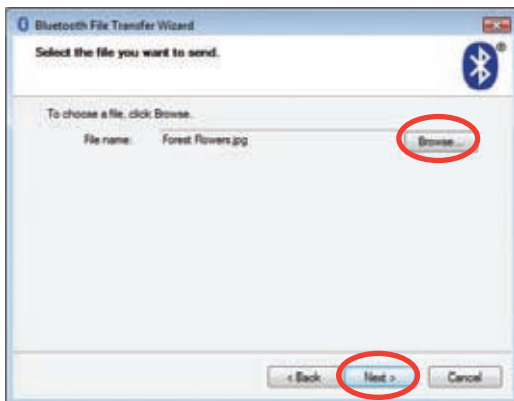


4. Cliquez sur **Suivant**.

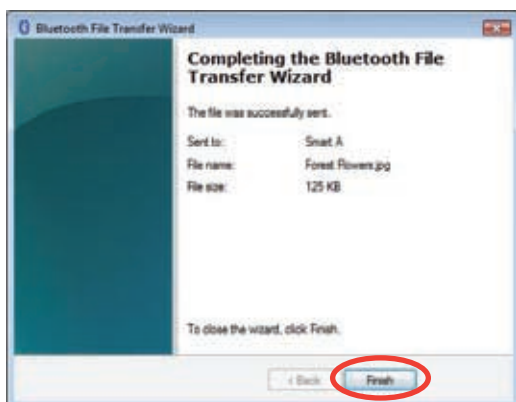


Dans ce cas de figure, le périphérique Bluetooth a déjà été ajouté sur l'ordinateur. Si le périphérique Bluetooth n'a pas été ajouté sur votre ordinateur, cochez l'option **Utiliser une clé d'accès** pour établir la connexion au périphérique Bluetooth et assurez-vous que vous envoyez votre fichier sur le bon périphérique.

5. Cliquez sur **Parcourir** pour sélectionner le fichier que vous souhaitez envoyer, puis cliquez sur **Suivant**.



6. Patientez lors du transfert du fichier vers le périphérique Bluetooth. Cliquez sur **Terminer** pour quitter l'assistant.



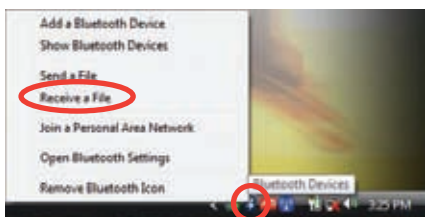
Recevoir un fichier d'un périphérique Bluetooth



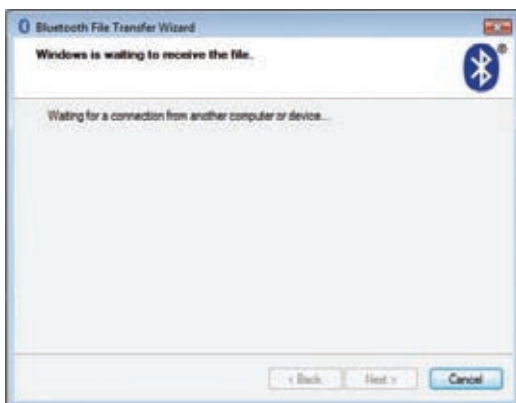
Avant de transférer des données d'un ordinateur à un périphérique Bluetooth ou le contraire, établissez la connexion entre votre ordinateur et un périphérique Bluetooth. Référez-vous au **Chapitre 3 : Etablir une connexion avec un périphérique Bluetooth** pour plus de détails sur la connexion entre votre ordinateur et le périphérique Bluetooth.

Pour recevoir un fichier d'un périphérique Bluetooth :

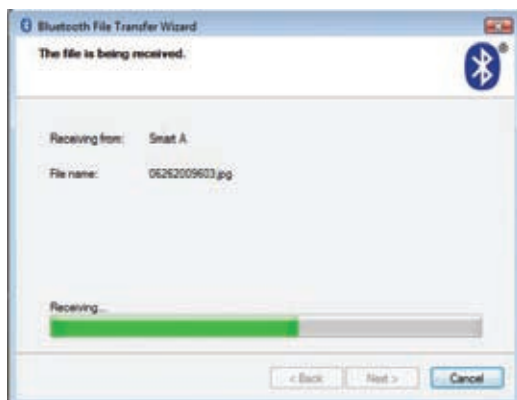
1. Faites un clic droit sur l'icône Bluetooth  de la zone de notification, puis sélectionnez **Recevoir un fichier**.



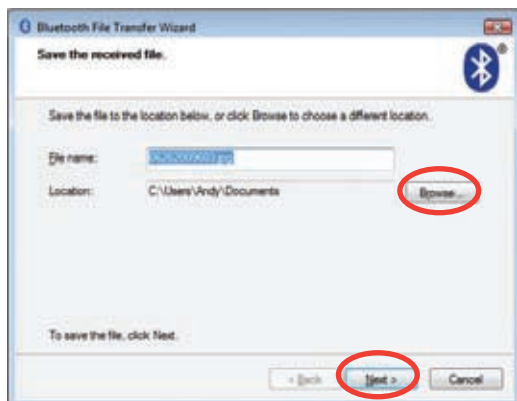
2. Patientez le temps que le périphérique Bluetooth lance le transfert du fichier.



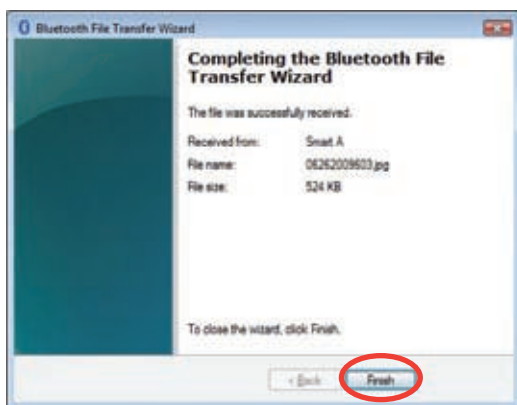
3. Patientez durant la réception du fichier.



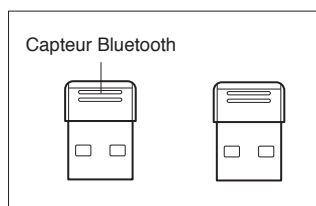
4. Cliquez sur **Parcourir** pour sélectionner le répertoire de sauvegarde, puis cliquez sur **Suivant**.



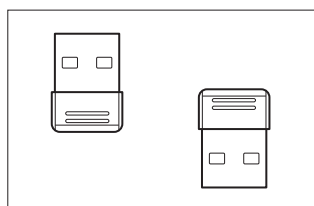
5. Le transfert du fichier est terminé. Cliquez sur **Terminer** pour quitter l'assistant.



Pour obtenir une qualité de signal optimale lors du transfert de données entre deux ordinateurs utilisant chacun un adaptateur Bluetooth USB USB-BT211, il est recommandé que les capteurs Bluetooth soient orientés comme illustré sur les dessins Position 1 et Position 2:



Position 1



Position 2

5 Se connecter à un réseau Bluetooth (Personal Area Network) (PAN)

Vue d'ensemble du réseau Bluetooth (PAN)

Un réseau Bluetooth Personal Area Network (PAN) est un réseau sans fil constitué d'ordinateurs portables Bluetooth, de téléphones portables et autres appareils.

La connexion à un réseau Bluetooth PAN crée automatiquement une connexion TCP/IP entre votre ordinateur et un téléphone portable, un accessoire Bluetooth ou un autre ordinateur. Vous pouvez ainsi transférer des fichiers vers un autre ordinateur ou un périphérique via le réseau PAN Bluetooth.

Vous pouvez utiliser les différents scénario pour connecter les périphériques Bluetooth au réseau PAN :

- **Périphériques Personal Area Network User (PANU)**

Connecter un périphérique PANU Bluetooth crée un réseau ad hoc qui inclut votre ordinateur et le périphérique PANU. Un réseau ad hoc est un réseau temporaire utilisé pour partager des fichiers ou une connexion à Internet. Dans un réseau ad hoc, les ordinateurs et autres périphériques sont connectés directement les uns aux autres au lieu d'être connectés à un hub ou à un routeur.

- **Périphériques Group ad hoc Network (GN)**

Connecter un périphérique GN Bluetooth crée un réseau ad hoc qui inclut votre ordinateur, le périphérique GN, ainsi que tous les périphériques PANU connectés au même périphérique GN.

- **Périphériques Network Access Point (NAP)**

Connecter un périphérique NAP Bluetooth permet de connecter votre ordinateur à un réseau plus étendu tel qu'un réseau domestique, d'entreprise, ou à Internet.

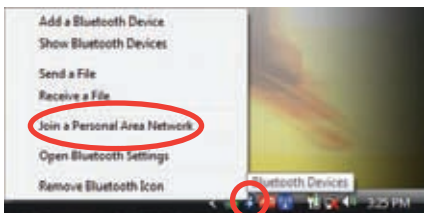


Certains téléphones portables et accessoires Bluetooth fonctionnent uniquement avec les réseaux à numérotation, certains fonctionnent uniquement avec le réseau PAN, et certains peuvent utiliser les deux types de connexion. Référez-vous à la documentation fournie avec votre périphérique Bluetooth pour savoir quel service il supporte.

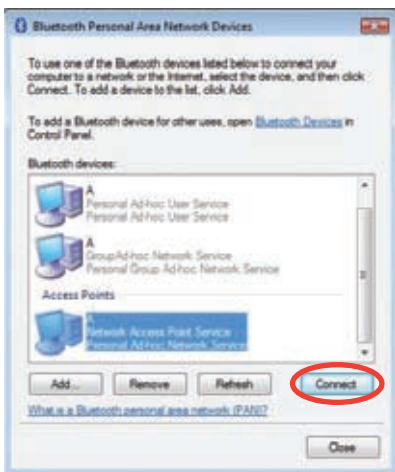
Se connecter à un réseau Bluetooth (PAN)

Pour vous connecter à un réseau PAN Bluetooth :

1. Faites un clic sur l'icône Bluetooth  de la zone de notification, puis sélectionnez **Join a Personal Area Network**.



2. L'écran Bluetooth Personal Area Network Devices apparaît. Sélectionnez le réseau PAN Bluetooth auquel vous souhaitez vous connecter puis cliquez sur **Connect**.



- Seuls les périphériques connectés supportant le réseau PAN sont listés sur l'écran Bluetooth Personal Area Network Devices.
- Pour ajouter à la liste un autre périphérique supportant le réseau PAN, cliquez sur **Add** et suivez les instructions de l'assistant d'ajout de périphérique Bluetooth. Dans le cas de figure utilisé, l'assistant d'ajout de périphérique Bluetooth recherche les périphériques supportant uniquement le réseau PAN.

Gérer les périphériques Bluetooth

Vous pouvez utiliser la boîte de dialogue Périphériques Bluetooth pour gérer vos périphériques Bluetooth.


Configurer votre ordinateur

Pour configurer les paramètres Bluetooth de votre ordinateur :

1. Dans la boîte de dialogue Périphériques Bluetooth, cliquez sur l'onglet **Options**.
2. Effectuez une des opérations suivantes :
 - Cochez l'option **Allow Bluetooth devices to find this computer** pour permettre aux périphériques Bluetooth de détecter votre ordinateur.



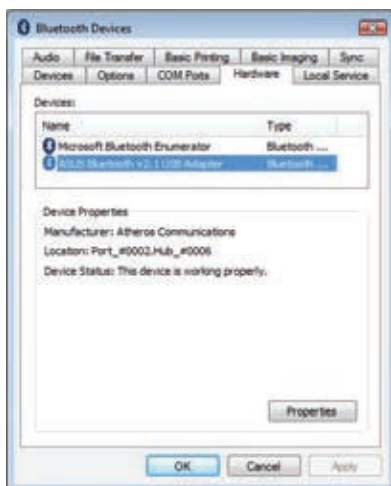
Pour protéger votre ordinateur, cochez uniquement cet élément lorsque vous souhaitez qu'un périphérique Bluetooth détecte votre ordinateur.

- Cochez l'option **Allow Bluetooth devices to connect to this computer** pour autoriser les périphériques à se connecter à votre ordinateur.
 - Cochez l'option **Alert me when a new Bluetooth device wants to connect** de manière que Bluetooth Vista Suite vous prévienne lorsqu'un périphérique essaie de se connecter à votre ordinateur.
 - Cochez l'option **Show the Bluetooth icon in the notification area** pour afficher l'icône Bluetooth  dans la zone de notification.
 - Cliquez sur **Restore Defaults** pour restaurer les paramètres par défaut de la page **Options**.
3. Cliquez sur **OK** pour enregistrer les modifications.



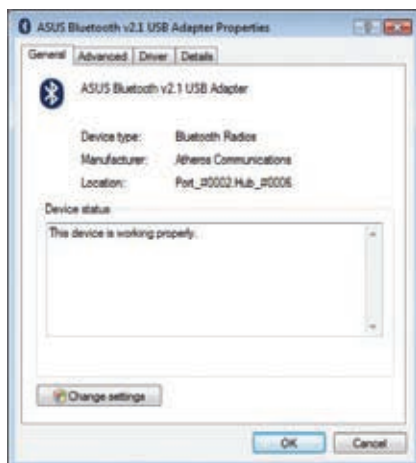
Pour configurer les paramètres matériels de votre ordinateur :

1. Dans la boîte de dialogue Périphériques Bluetooth, cliquez sur l'onglet **Hardware**.
2. Sélectionnez un périphérique, puis cliquez sur **Propriétés** pour afficher les détails du périphérique incluant l'état du périphérique, les informations sur le pilote et la radio Bluetooth.



3. Cliquez sur **Change settings**, puis effectuez une des opérations suivantes :

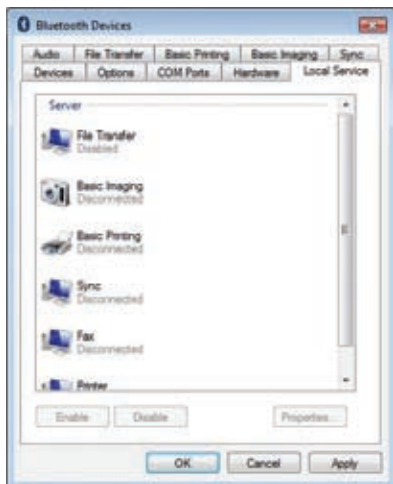
- Créez un nouveau nom pour votre ordinateur.
- Désactivez le périphérique.
- Mettez à jour ou désinstallez le pilote du périphérique.
- Récupérez l'ancienne version du pilote si le périphérique ne fonctionne plus correctement suite à la mise à jour du pilote.
- Modifiez les paramètres de gestion de l'alimentation.



4. Cliquez sur **OK** pour enregistrer les modifications.

Pour configurer les services Bluetooth de votre ordinateur :

1. Dans la boîte de dialogue Périphériques Bluetooth, cliquez sur l'onglet **Local Service**. Cette page affiche les services Bluetooth supportés par votre ordinateur.
2. Effectuez une des opérations suivantes :
 - Sélectionnez un service, puis activez ou désactivez-le.
 - Sélectionnez un service, puis cliquez sur **Propriétés** pour visualiser ou modifier la configuration du service en question.

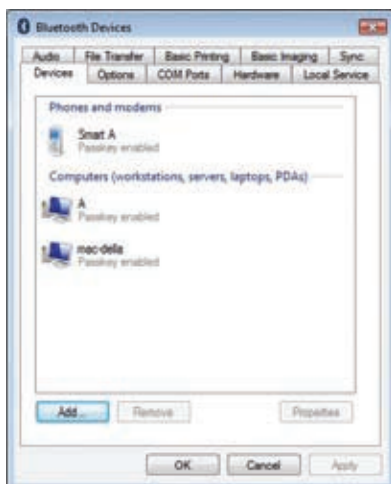


3. Cliquez sur **OK** pour enregistrer les modifications.

Configurer le périphérique Bluetooth distant

Pour configurer le périphérique Bluetooth distant :

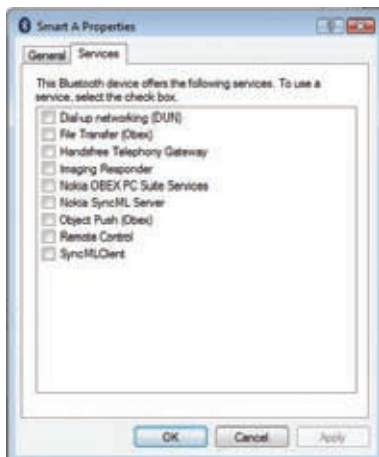
1. Dans la boîte de dialogue Périphériques Bluetooth, cliquez sur l'onglet **Devices**. Cette page affiche les périphériques Bluetooth auquel votre ordinateur est connecté.



2. Effectuez une des opérations suivantes :

- Cliquez sur **Add** pour ajouter un périphérique Bluetooth sur votre ordinateur.
- Sélectionnez un périphérique, puis cliquez sur **Remove** pour le retirer de votre ordinateur.
- Sélectionnez un périphérique, puis cliquez sur **Properties** pour visualiser ou modifier la configuration du périphérique.

3. Cliquez sur **OK** pour enregistrer les modifications.



Se connecter à un périphérique Bluetooth et utiliser les différents services Bluetooth

Connectez votre ordinateur à un périphérique Bluetooth en utilisant les différents services Bluetooth tels que FTP, BIP, BPP et Sync.

Utiliser le service FTP

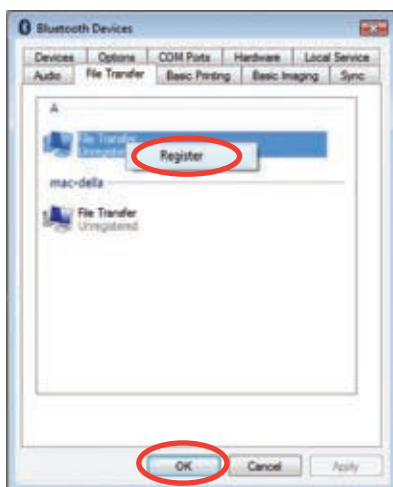
Le service File Transfer Profile (FTP) vous permet de parcourir le dossier partagé d'un périphérique Bluetooth supportant la fonction FTP, et situé à portée de votre ordinateur. Vous pouvez également transférer des fichiers ou dossiers depuis le dossier partagé vers l'ordinateur et vice versa.



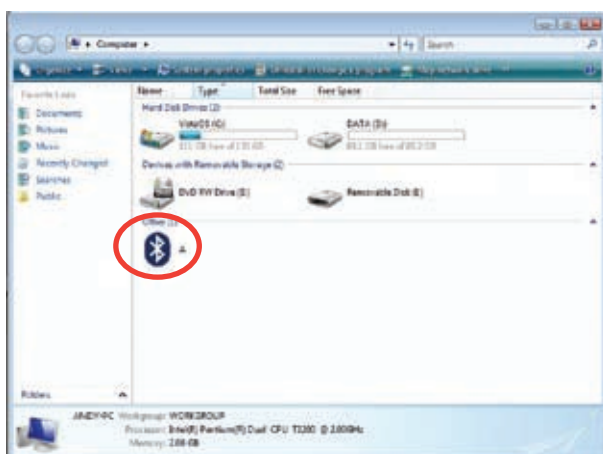
- Vous ne pouvez vous connecter qu'à un seul périphérique Bluetooth à la fois en utilisant le service FTP.
- Pour spécifier un dossier BIP sur votre ordinateur, cliquez sur l'onglet **Local Service** de la boîte de dialogue Périphériques Bluetooth, sélectionnez **File Transfer**, puis cliquez sur **Properties**.

Pour utiliser le service FTP :

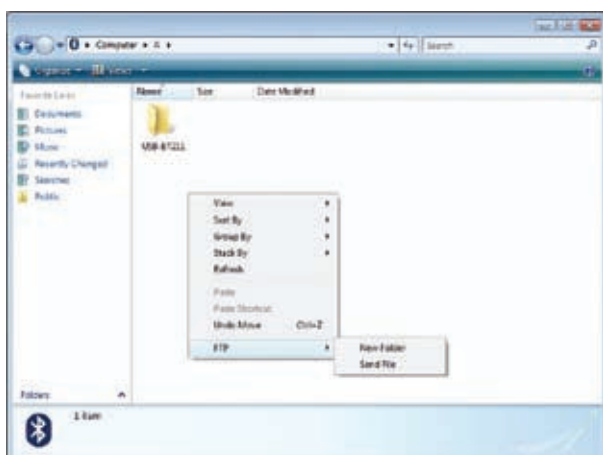
1. Dans la boîte de dialogue Périphériques Bluetooth, cliquez sur l'onglet **File Transfer**. Cette page affiche les périphériques Bluetooth connectés supportant le service FTP.
2. Faites un clic droit sur le périphérique Bluetooth auquel vous souhaitez vous connecter, puis cliquez sur **Register**.
3. Cliquez sur **OK** pour enregistrer les modifications.



4. Double-cliquez sur **Ordinateur** sur le bureau Windows®. Vous trouverez le périphérique Bluetooth connecté dans la catégorie **Other**.



5. Double-cliquez sur le périphérique Bluetooth pour parcourir son fichier partagé. Vous pouvez également transférer des fichiers ou dossiers depuis le dossier partagé vers l'ordinateur et vice versa.



Utiliser le service BIP

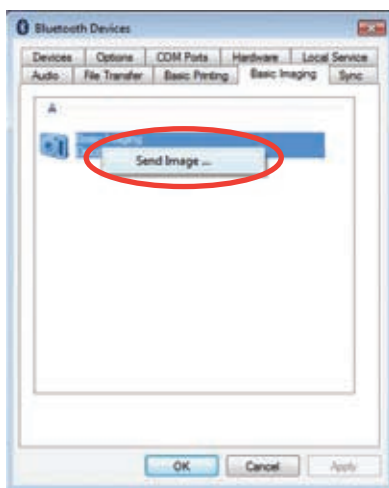
Utilisez le service Basic Imaging Profile (BIP) pour transférer des images entre votre ordinateur et un autre périphérique Bluetooth.



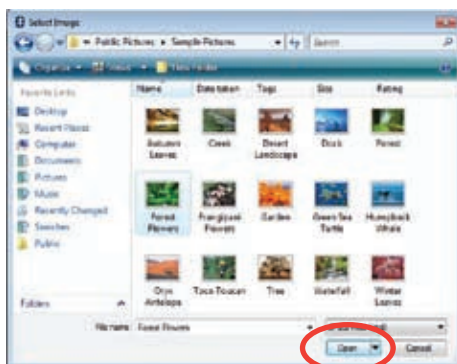
- Les images envoyées par les périphériques Bluetooth sur votre ordinateur via le service BIP sont sauvegardées dans le dossier BIP de votre ordinateur.
- Pour spécifier un dossier BIP sur votre ordinateur, cliquez sur l'onglet **Local Service** de la boîte de dialogue Périphériques Bluetooth, sélectionnez **Basic Imaging**, puis cliquez sur **Properties**.

Pour utiliser le service BIP :

1. Dans la boîte de dialogue Périphériques Bluetooth, cliquez sur l'onglet **Basic Imaging**. Cette page affiche les périphériques Bluetooth connectés supportant le service BIP.
2. Faites un clic droit sur le périphérique Bluetooth auquel vous souhaitez envoyer une image, puis sélectionnez **Send Image**.



3. Sélectionnez l'image que vous souhaitez envoyer puis cliquez sur **Open**. Bluetooth Vista Suite envoie alors l'image au périphérique Bluetooth distant.

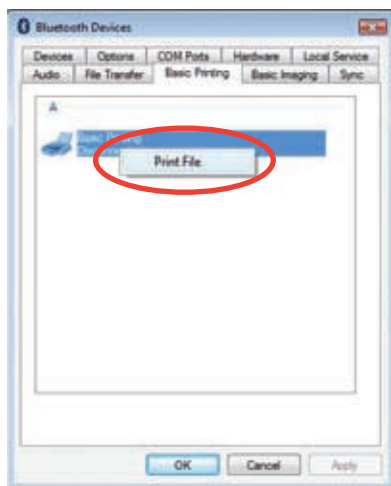


Utiliser le service BPP

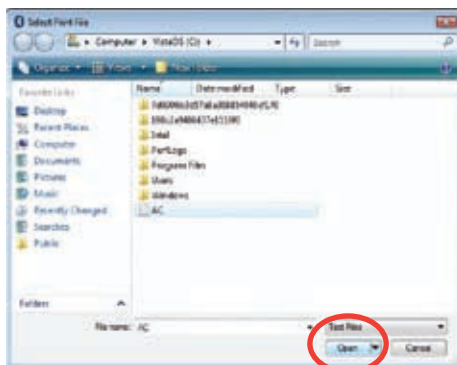
Utilisez le service Basic Printing Profile (BPP) pour imprimer des fichiers simples au formats txt (.txt) et XHTML via un périphérique Bluetooth distant connectée à une imprimante.

Pour utiliser le service BPP :

1. Dans la boîte de dialogue Périphériques Bluetooth, cliquez sur l'onglet **Basic Printing**. Cette page affiche les périphériques Bluetooth connectés supportant le service BPP.
2. Faites un clic droit sur le périphérique auquel vous souhaitez vous connecter, puis sélectionnez **Print File**.



3. Sélectionnez le fichier que vous souhaitez imprimer puis cliquez sur **Open**. Le périphérique Bluetooth distant lance l'impression du fichier sélectionné.



Utilisez le service Sync

Utilisez le service Sync pour synchroniser vCards et vCalendars via un périphérique Bluetooth distant.

Il existe deux rôles différents dans la fonction de synchronisation : client et serveur. Le client est le périphérique est l'appareil à l'origine de la demande de synchronisation. Le serveur est le périphérique avec lequel le client souhaite se synchroniser.

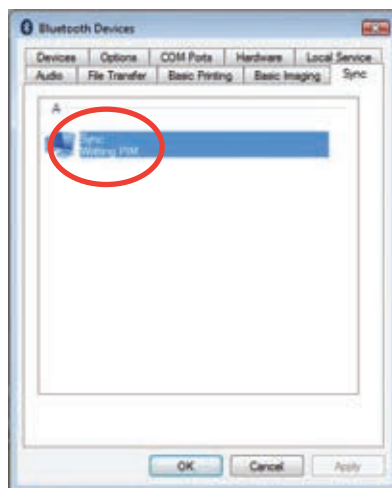
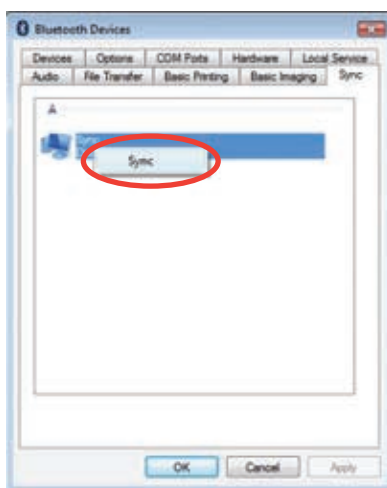
Le client peut synchroniser ses contacts, rendez-vous, messages et notes avec le serveur.



Pour configurer les paramètres pour le service Sync, cliquez sur l'onglet **Local Service** de la boîte de dialogue Périphériques Bluetooth, sélectionnez **Sync**, puis cliquez sur **Propriétés**.

Pour utiliser le service Sync :

1. Dans la boîte de dialogue Périphériques Bluetooth, cliquez sur l'onglet **Sync**. Cette page affiche les périphériques Bluetooth connectés supportant le service Sync.
2. Faites un clic droit sur le périphérique Bluetooth dont vous souhaitez synchroniser les données et sélectionnez **Sync**. Bluetooth Vista Suite lance alors la synchronisation avec le périphérique Bluetooth. Une fois la synchronisation terminée, l'état du périphérique est **Disconnected**.



Notes

Avertissement de la FCC

Cet appareil est conforme à l'alinéa 15 des règles établies par la Commission Fédérale des Communications (FCC). L'opération est sujette aux deux conditions suivantes :

- Ce dispositif ne peut causer d'interférence nuisible, et
- Ce dispositif se doit d'accepter toute interférence reçue, incluant toute interférence pouvant causer des résultats indésirés.

Cet équipement a été testé et s'est avéré être conforme aux limites établies pour un dispositif numérique de classe B, conformément à l'alinéa 15 des règles de la FCC. Ces limites sont conçues pour assurer une protection raisonnable contre les interférences nuisibles à une installation réseau.

Cet équipement génère, utilise et peut irradier de l'énergie à fréquence radio et, si non installé et utilisé selon les instructions du fabricant, peut causer une interférence nocive aux communications radio. Cependant, il n'est pas exclu qu'une interférence se produise lors d'une installation particulière. Si cet équipement cause une interférence nuisible au signal radio ou télévisé, ce qui peut-être déterminé par l'arrêt puis le réamorçage de celui-ci, l'utilisateur est encouragé à essayer de corriger l'interférence en s'aidant d'une ou plusieurs des mesures suivantes :

- Réorientez ou remplacez l'antenne de réception.
- Augmentez l'espace de séparation entre l'équipement et le récepteur.
- Reliez l'équipement à une sortie sur un circuit différent de celui auquel le récepteur est relié.
- Consultez le revendeur ou un technicien spécialisé radio/TV pour de l'aide.



Attention ! Les changements ou les modifications apportés à cette unité qui n'ont pas expressément approuvés par la partie responsable de la conformité pourraient annuler l'autorité de l'utilisateur à manipuler cet équipement.

Co-localisation interdite

Ce dispositif et son(ses) antenne(s) ne doivent pas être placé(s) ensemble ni opérer conjointement avec d'autres antennes ou émetteurs.

Informations de sécurité

Afin de se conformer aux directives de la FCC en matière d'exposition aux fréquences radio, cet appareil doit être installé et fonctionner en respectant une distance minimale de 20 cm entre le radiateur et votre corps. Veuillez utiliser uniquement l'antenne fournie.

Déclaration de conformité (R&TTE directive 1999/5/EC)

Les articles suivants ont été complétés et sont considérés pertinents et suffisants :

- Conditions essentielles telles que dans [Article 3]
- Conditions de protection pour la salubrité et la sûreté tels que dans [Article 3.1a]
- Test de la sécurité électrique en conformité avec [EN 60950]
- Conditions de protection pour la compatibilité électromagnétique dans [Article 3.1b]
- Test de la compatibilité électromagnétique dans [EN 301 489-1] & [EN 301]
- Tests en accord avec [489-17]
- Utilisation efficace du spectre des radiofréquences tel que dans [Article 3.2]
- Tests radio en accord avec [EN 300 328-2]

Marque CE

Ceci est un produit de classe B; dans un environnement domestique, ce produit peut causer des interférences radio, auquel cas l'utilisateur pourra être amené à prendre les mesures adéquates.

DGT warning

經型式認證合格之低功率射頻電機，非經許可，公司、商號或使用者均不得擅自變更頻率、加大功率或變更原設計之特性及功能。

低功率射頻電機之使用不得影響飛航安全及干擾合法通信；經發現有干擾現象時，應立即停用，並改善至無干擾時方得繼續使用。

前項合法通信，指依電信法規定作業之無線電通信。

低功率射頻電機須忍受合法通信或工業、科學及醫療用電波輻射性電機設備之干擾。

REACH

En accord avec le cadre réglementaire REACH (Enregistrement, Evaluation, Autorisation, et Restrictions des produits chimiques), nous publions la liste des substances chimiques contenues dans nos produits sur le site ASUS REACH : <http://green.asus.com/english/REACH.htm>.

Contacts ASUS

ASUSTeK COMPUTER INC. (Asia Pacific)

Address 15 Li-Te Road, Peitou, Taipei, Taiwan 11259
Website www.asus.com.tw

Technical Support

Telephone +886228943447
Support Fax +886228907698
Software download support.asus.com*

ASUS COMPUTER INTERNATIONAL (America)

Address 800 Corporate Way, Fremont, CA 94539, USA
Telephone +15029550883
Fax +15029338713
Website usa.asus.com
Software download support.asus.com*

ASUS COMPUTER GmbH (Germany and Austria)

Address Harkort Str. 21-23, D-40880 Ratingen, Germany
Fax +492102959911
Online contact www.asus.com.de/sales

Technical Support

Telephone (Component) +491805010923
Telephone (System/Notebook/Eee/LCD) +491805010920
Fax +492102959911
Online support support.asus.com*

* Available on this site is an online Technical Inquiry Form that you can fill out to contact technical support.

Manufacturer:	ASUSTeK Computer Inc. Tel: +886-2-2894-3447 Address: No. 150, LI-TE RD., PEITOU, TAIPEI 112, TAIWAN
Authorised representative in Europe:	ASUS Computer GmbH Address: HARKORT STR. 21-23, 40880 RATINGEN, GERMANY
Authorised distributors in Turkey:	BOGAZICI BIL GISAYAR SAN. VE TIC. A.S. Tel: +90 212 3311000 Address: AYAZAGA MAH. KEMERBURGAZ CAD. NO.10 AYAZAGA/ISTANBUL
	INDEX BILGISAYAR SISTEMLERI MUHENDISLIK SAN. VE TIC. A.S. Tel: +90 212 3312121 Address: AYAZAGA MAH. CENDERE YOLU NO.9 AYAZAGA/ISTANBUL

EEE Yönetmeliğine Uygundur.