



USB-BT211

Mini USB Bluetooth adapter

Felhasználói kézikönyv

Windows® Vista operációs rendszerhez

Copyright© 2009 ASUSTeK COMPUTER INC. Minden jog fenntartva!

Az ASUSTeK COMPUTER INC. („ASUS”) előzetes írásos engedélye nélkül ennek a kiadványnak, illetve a benne leírt termékeknek vagy szoftvernek, semmilyen részletét nem szabad sokszorosítani, továbbítani, átírni, adatfeldolgozó rendszerben tárolni, bármilyen nyelvre lefordítani, legyen az bármilyen formában vagy eszközzel, kivéve a vásárlói dokumentációt tartalékmásolat készítése céljából.

A termékgarancia, illetve szolgáltatás nem kerül meghosszabbításra, ha: (1) a terméket megjavítják, módosítják vagy átalakítják, kivéve ha az ilyen javítást, módosítást vagy átalakítást az ASUS írásban jóváhagyta; vagy (2) a termék sorozatszámát olvashatatlanná teszik vagy hiányzik.

AZ ASUS A KÉZIKÖNYVET „ÖNMAGÁBAN” BOCSÁTJA RENDELKEZÉSRE, BÁRMILYEN KIFEJEZETT VAGY BELEÉRTETT JÓTÁLLÁS NÉLKÜL, TARTALMAZVA, DE NEM KORLÁTOZÓDVA PUSZTÁN AZ ELADHATÓSÁGBAN LÉVŐ JÓTÁLLÁSRA, ILLETVE MEGHATÁROZOTT CÉLRA VALÓ ALKALMASSÁGRA. AZ ASUS, ILLETVE ANNAK IGAZGATÓI, TISZTSÉGVISELŐI, ALKALMAZOTTAI VAGY MEGBÍZOTTAI SEMMILYEN ESETBEN NEM TARTOZNAK FELELŐSSÉGGEL SEMMILYEN OLYAN KÖZVETLEN, KÖZVETETT, ESETI, KÜLÖNLEGES VAGY KÖVETKEZMÉNYES KÁRÉRT, SEM KÁRTÉRÍTÉSSEL AZ ELMARADT NYERESÉG, ELMARADT BEVÉTEL, ADATVESZTÉS VAGY ÜZEMKIESÉS OKOZTA OLYAN KÁRÉRT, AMELY A JELEN KÉZIKÖNYV VAGY TERMÉK HIBÁJÁBÓL ERED, MÉG AKKOR IS, HA AZ ASUS-T TÁJÉKOZTATTÁK ENNEK LEHETŐSÉGÉRŐL.

A JELEN KÉZIKÖNYVBEN SZEREPLŐ MŰSZAKI ADATOK ÉS INFORMÁCIÓ KIZÁRÓLAG TÁJÉKOZTATÓ CÉLÚ, ELŐZETES ÉRTESÍTÉS NÉLKÜL BÁRMIKOR MEGVÁLTOZHATNAK ÉS NEM ÉRTELMEZHETŐK AZ ASUS ÁLTALI KÖTELEZETTSÉGVÁLLALÁSKÉNT. AZ ASUS NEM VÁLLAL SEMMINEMŰ FELELŐSSÉGET A KÉZIKÖNYVBEN ELŐFORDULÓ HIBÁKÉRT VAGY PONTATLAN INFORMÁCIÓKÉRT, A BENNE LEÍRT TERMÉKEKET ÉS SZOFTVERT IS BELEÉRTVE.

A jelen kézikönyvben szereplő termékek és cégnevek az adott cégek bejegyzett védjegyei vagy szerzői tulajdona lehetnek vagy sem, és használatuk kizárólag azonosítás vagy magyarázat céljából történik a tulajdonos javára, mindennemű jogsértés szándéka nélkül.

Tartalomjegyzék

A használati utasításról.....	v
A kézikönyv szerkezete.....	v
A kézikönyvben felhasznált konvenciók.....	v
1. fejezet: A vezeték nélküli router megismerése	
A Bluetooth® áttekintése	1
A csomag tartalma.....	1
Rendszerkövetelmények.....	1
USB-BT211 műszaki adatok összefoglalója.....	2
2. fejezet: Első lépések	
A Bluetooth Vista Suite telepítése.....	3
A Bluetooth Vista Suite indítása.....	6
A Bluetooth Devices (Bluetooth-eszközök) párbeszédpanel.....	6
A Bluetooth menü.....	7
3. fejezet: Párosítás Bluetooth-eszkőzzel	
A számítógép párosítása Bluetooth-eszkőzzel.....	11
4. fejezet: Fájlok küldése és fogadása	
A Bluetooth File Transfer Wizard (Bluetooth fájlátviteli varázsló) indítása	15
Fájl küldése Bluetooth-eszkőre.....	15
Fájl fogadása Bluetooth-eszkőről	19
5. fejezet: Csatlakozás Bluetooth személyes helyi hálózathoz (PAN)	
A Bluetooth PAN áttekintése	22
Csatlakozás Bluetooth PAN-hoz	23

Tartalomjegyzék

6. fejezet: Bluetooth-eszközök kezelése

A számítógép konfigurálása	24
A távoli Bluetooth-eszköz konfigurálása.....	27
Csatlakozás Bluetooth-eszközhöz különféle Bluetooth-szolgáltatások használatával	28
Az FTP szolgáltatás használata	28
A BIP szolgáltatás használata	30
A BPP szolgáltatás használata	31
A szinkronizálási szolgáltatás használata	32

7. fejezet: Appendices

Notices.....	33
ASUS Contact information.....	35

A használati utasításról

Ez a használati útmutató információt tartalmaz az ASUS USB Bluetooth adapter telepítéséhez és konfigurálásához.

A kézikönyv szerkezete

A kézikönyv az alábbi fejezeteket tartalmazza:

- **1. fejezet: Az USB Bluetooth adapter ismertetése**
A fejezet ismerteti a csomag tartalmát, a rendszerkövetelményeket, a hardverösszetevők leírását, és az ASUS USB Bluetooth adapter műszaki adatai.
- **2. fejezet: A hardver üzembe helyezése**
Ez a fejezet ismerteti a Bluetooth Vista Suite telepítésének és indításának módját.
- **3. fejezet: Párosítás Bluetooth-eszközzel**
Ez a fejezet elmagyarázza, hogyan kell párosítani a számítógépet másik Bluetooth-eszközzel.
- **4. fejezet: Fájlok küldése és fogadása**
Ez a fejezet elmagyarázza, hogyan kell fájlokat áttölteni a számítógép és másik Bluetooth-eszköz között.
- **5. fejezet: Csatlakozás Bluetooth személyes helyi hálózathoz (PAN)**
Ez a fejezet elmagyarázza, hogyan kell csatlakoztatni a számítógépet egy Bluetooth személyes helyi hálózathoz (PAN).
- **6. fejezet: Bluetooth-eszközök kezelése**
Ez a fejezet elmagyarázza, hogyan kell kezelni a Bluetooth-eszközöket.
- **7. fejezet: Függelékek**
This chapter provides you with the regulatory Notices and Safety Statements.

A kézikönyvben felhasznált konvenciók



VESZÉLY: Tájékoztatás saját sérülésének elkerülése érdekében, ha valamilyen feladatot kíván végrehajtani.



VIGYÁZAT: Tájékoztatás a részegységek károsodásának elkerülése érdekében, ha valamilyen feladatot kíván végrehajtani.



FONTOS: A feladat végrehajtásához KÖTELEZŐEN betartandó utasítás.



MEGJEGYZÉS: Tippek és hasznos tájékoztatás a feladatok végrehajtásához.

Az ASUS USB Bluetooth adapter ismertetése

A Bluetooth® áttekintése

A Bluetooth® egy rövid hatósugarú, vezeték nélküli technológia, amely lehetővé teszi a kommunikációt Bluetooth-képes eszközök, pl. PC-k, mobiltelefonok, headsetek és GPS vevők között. A Bluetooth® eszközöknek az adatcseréhez csupán a megadott hatósugáron belül kell lenniük és nincs szükségük fizikai kapcsolatra.

A Bluetooth® technológia a következőkre használható:

- A számítógép csatlakoztatása az internethez Bluetooth-képes mobiltelefon segítségével.
- A számítógép más, hatósugáron belül lévő Bluetooth-eszközökhöz történő csatlakoztatása.
- Adatszinkronizálás a számítógép és Bluetooth-képes mobiltelefon között.
- Vezeték nélküli egér, billentyűzet vagy játékvezérlő használata a számítógépen.

A csomag tartalma

Az ASUS USB Bluetooth adapter csomagnak a következő tételeket kell tartalmaznia:

- ☒ ASUS USB-BT211
- ☒ Támogató CD (kézikönyv, segédprogramok)
- ☒ Gyors üzembe helyezési útmutató



Amennyiben a tételek közül bármelyik sérült vagy hiányzik, lépjen kapcsolatba a forgalmazóval.

Rendszerkövetelmények

Az ASUS USB Bluetooth adapter telepítése előtt győződjön meg arról, hogy a rendszer kielégíti az alábbi követelményeket:

Operációs rendszer: Microsoft® Windows® XP / Vista

Rendszermemória: 64 MB vagy több.

Szabad hely a merevlemezen: 100MB

USB-BT211 műszaki adatok összefoglalója

Típus	USB-BT211
Szabványos	Bluetooth v2.1 + EDR
Csatoló	USB 2.0/1.1
Tartomány	Legfeljebb 100 méter
Bluetooth profil	A2DP, AVRCP, BIP, DUNP, FAX, FTP, HCRP, HID, GAP, OPP, PAN, SPP, SYNC, HSP, HFP, BPP, SAP
Frekvenciasáv	2,400 – 2,4835 GHz nem engedélyköteles ISM sáv
Modulációs mód	GFSK 1 Mbps, $\pi/4$ -DQPSK 2 Mbps és 8-DPSK 3 Mbps esetében
Szórt spektrum	FHSS (Frekvenciaugratásos szórt spektrum)
Átviteli sebesség (Maz)	3 Mbps maximális UARTbaud sebesség
Operációs rendszer támogatás	Windows® XP / Vista
Energiafogyasztás	Tx jellemző: 51 mA, Rx jellemző: 43 mA, Készenléti mód: 15mA
Tápfeszültség bemenet	DC 5V USB porton keresztül
Vételi érzékenység	<-85 dBm <0,1% BER mellett
Fizikai méretek	19,52 x 13,5 x 6,8 mm (H x Sz x M)
Tömeg	2,2 g
Üzemi hőmérséklet	0°C ~ 60°C (32°F ~ 140°F)
Tárolási hőmérséklet	-10°C ~ 70°C (14°F ~ 158°F)
Páratartalom	5% – 90%, nem lecsapódó

**A műszaki adatok előzetes értesítés nélkül megváltozhatnak.*

2

A hardver üzembe helyezése

A Bluetooth Vista Suite telepítése

A Bluetooth Vista Suite Bluetooth kezelőeszköz, ami segítséget nyújt a Bluetooth-eszközök egyszerű keresésében, párosításában és a közöttük végzett kommunikációban.



- Távolítsa el a számítógépére korábban telepített Bluetooth szoftvert.
Kattintson a **Start > Control Panel (Vezérlőpult) > Programs (Programok) > Programs and Features (Programok és szolgáltatások) > Uninstall a program (Program törlése)** elemre a Bluetooth szoftver eltávolításához.
- Telepítse a Windows® Vista Service Pack 1 vagy újabb verziót.
- A Bluetooth adapter csatlakoztatása előtt telepítse a Bluetooth Vista Suite alkalmazást.

A Bluetooth Vista Suite telepítése a számítógépre:

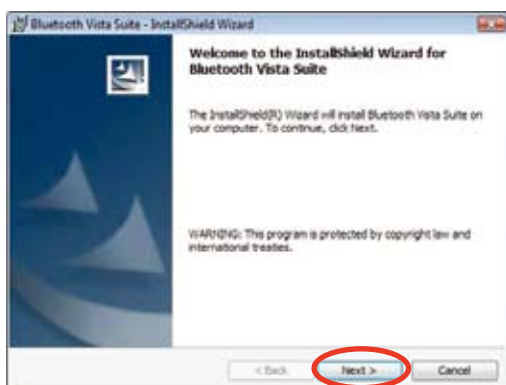
1. Helyezze be a Támogató CD-t az optikai meghajtóba.
2. Kattintson az **Allow (Engedélyezés)** elemre a User Account Control (Felhasználói fiókkezelés) ablakban.
3. Válassza ki nyelvét és kattintson az **Install Bluetooth Utilities/Driver (Bluetooth segédprogramok/illesztőprogram telepítése)** elemre.



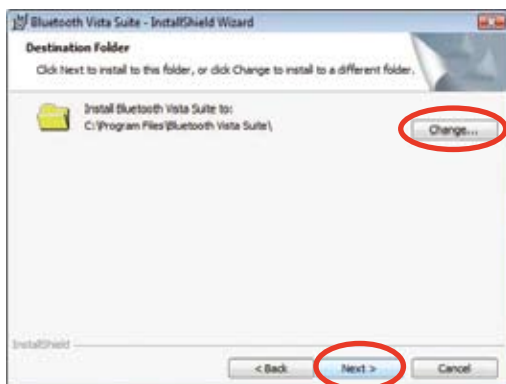
4. Kattintson az **OK** gombra.



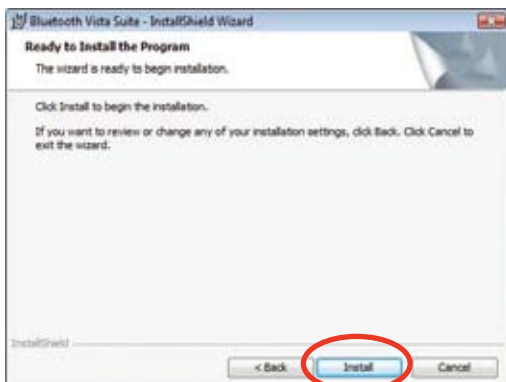
5. Elindul a Bluetooth Vista Suite InstallShield varázslója. Kattintson a **Next (Tovább)** gombra a folytatáshoz.



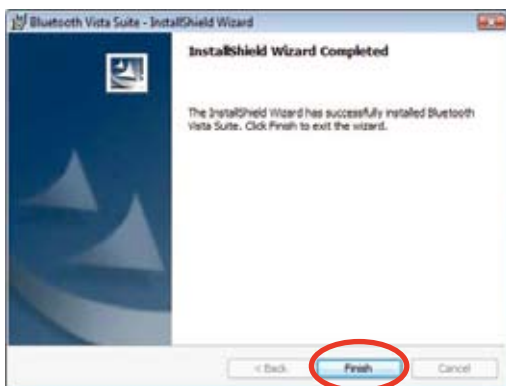
6. Kattintson a **Next (Tovább)** gombra a Bluetooth Vista Suite alapértelmezett célmappába történő telepítéséhez, vagy kattintson a **Change (Módosít)** gombra egy másik mappa kiválasztásához.



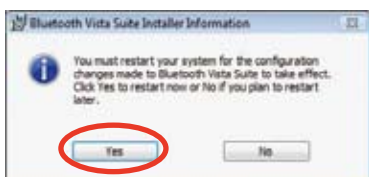
7. Kattintson az **Install (Telepítés)** gombra a telepítés indításához.



8. Kattintson a **Finish (Befejezés)** gombra a varázsló bezárásához.



9. Kattintson a **Yes (Igen)** gombra a számítógép újraindításához és a módosítások érvényre juttatásához.



10. Dugja be az USB Bluetooth adaptert, miután a számítógép újraindult. A számítógép észlelni fogja az USB Bluetooth adaptert és befejezi a Bluetooth profil illesztőprogramok telepítését.

A Bluetooth Vista Suite indítása

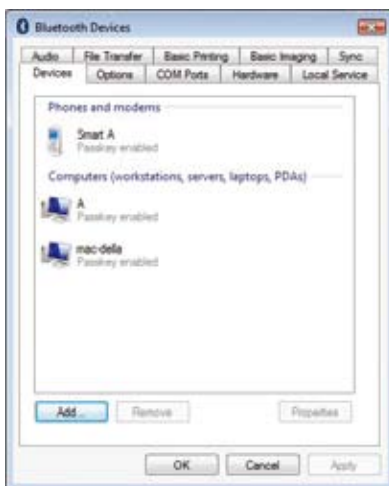
A Bluetooth Vista Suite lehetővé teszi Bluetooth-eszközei kezelését a Bluetooth Devices (Bluetooth-eszközök) párbeszédpanel és a Bluetooth menü segítségével.

A Bluetooth Devices (Bluetooth-eszközök) párbeszédpanel

A Bluetooth Devices (Bluetooth-eszközök) párbeszédpanel lehetővé teszi a Bluetooth-eszközök kezelését és különféle Bluetooth-szolgáltatások használatát.

A Bluetooth Devices (Bluetooth-eszközök) párbeszédpanel indítása:

- Kattintson a **Start > All Programs (Minden program) > ASUS Bluetooth Suite > Bluetooth Devices (Bluetooth-eszközök)** elemre.
- Kattintson a **Start > Control Panel (Vezérlőpult) > Hardware and Sound (Hardver és hang) > Bluetooth Devices (Bluetooth-eszközök)** elemre.




A Bluetooth-eszközök kezelésének és e párbeszédpanel használatának módjáról a használati útmutató **Chapter 6: Managing Bluetooth devices (6. fejezet: Bluetooth-eszközök kezelése)** című részében olvashat.

A Bluetooth menü

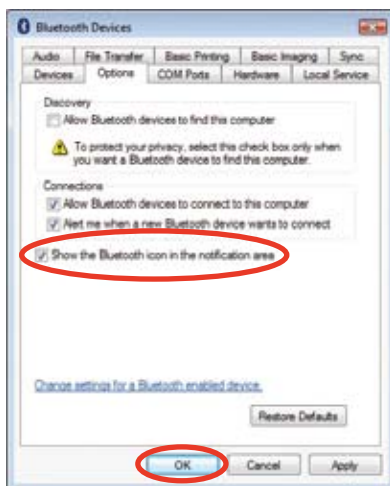
A Bluetooth menü parancsikonokat tartalmaz az általános Bluetooth műveletek végrehajtásához, pl. eszközpárosítás, fájlátvitel és kapcsolódás Personal Area Network (Személyes helyi hálózat) (PAN) hálózathoz.

A Bluetooth menü használata:

1. A jobb gombbal kattintson a Bluetooth ikonra  az értesítési területen.
2. Válassza ki az elvégzendő műveletet.



A Bluetooth ikonra alapértelmezésként nem töltődik be az értesítési területen. Ahhoz, hogy az ikont megjelenítse az értesítési területen, jelölje be a Bluetooth Devices (Bluetooth-eszközök) párbeszédpanel Options (Lehetőségek) oldalán a **Show the Bluetooth icon in the notification area** (A Bluetooth ikon megjelenítése az értesítési területen) elem jelölőnégyzetét.



Lásd az alábbi fejezeteket a Bluetooth menü elemeinek leírását illetően.

Add a Bluetooth Device (Bluetooth-eszköz hozzáadása)

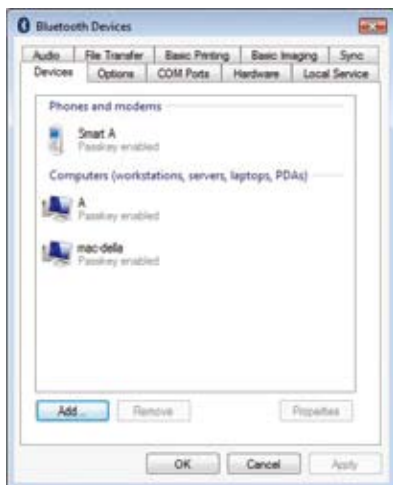
Ez az elem elindítja az **Add Bluetooth Device Wizard (Bluetooth-eszköz hozzáadása)** varázslót, ami útmutatást ad a számítógép és másik Bluetooth-eszköz párosításához.



- Más megoldásként kattintson az **Add (Hozzáadás)** elemre a Bluetooth Devices (Bluetooth-eszközök) párbeszédpanel Devices (Eszközök) oldalán az **Add Bluetooth Device Wizard (Bluetooth-eszköz hozzáadása varázsló)** indításához.
- A számítógép és másik Bluetooth-eszköz e varázsló segítségével történő párosításának módjáról a használati útmutató **Chapter 3: Pairing with a Bluetooth device (3. fejezet: Párosítás Bluetooth-eszközzel)** című részében olvashat.

Bluetooth-eszközök megjelenítése

Az elem megjeleníti azon Bluetooth-eszközöket, amelyekkel a számítógép párosítva van.



Fájl küldése/Fájl fogadása

Ez az elem elindítja a **Bluetooth File Transfer Wizard (Bluetooth Fájltviteli varázsló)** alkalmazást, ami útmutatást ad a számítógép és másik Bluetooth-eszköz, pl. mobiltelefon vagy másik számítógép, közötti fájltvitelhez.



- Más megoldásként kattintson a **Start > All Programs (Minden program) > Accessories (Kellékek) > Bluetooth File Transfer Wizard (Bluetooth fájltviteli varázsló)** elemre a **Bluetooth File Transfer Wizard (Bluetooth fájltviteli varázsló)** indításához.
- A számítógép és másik Bluetooth-eszköz közötti és e varázsló segítségével történő fájltvitel módjáról a használati útmutató **Chapter 4: Sending and receiving files (4. fejezet: Fájlok küldése és fogadása)** című részében olvashat.



Csatlakozás személyes helyi hálózathoz

Ez az elem elindítja az **Bluetooth Personal Area Network Devices (Bluetooth személyes helyi hálózat eszközei)** képernyőt és csatlakoztatja a számítógépet egy Bluetooth személyes helyi hálózathoz (PAN).



A Bluetooth PAN-ről további információkat a használati útmutató **Chapter 5: Joining a Bluetooth Personal Area Network (PAN)** (5. fejezet: Csatlakozás Bluetooth személyes helyi hálózathoz (PAN)) részéből tudhat meg.



Bluetooth-beállítások megnyitása

Ez az elem megnyitja a **Bluetooth Devices (Bluetooth-eszközök)** párbeszédpanelt, ami lehetővé teszi a Bluetooth-eszközök kezelését és különféle Bluetooth-szolgáltatások használatát.

Bluetooth ikon eltávolítása

Ez az elem eltávolítja a Bluetooth ikont az értesítési területről.

Párosítás Bluetooth-eszközzel


A számítógép párosítása Bluetooth-eszközzel

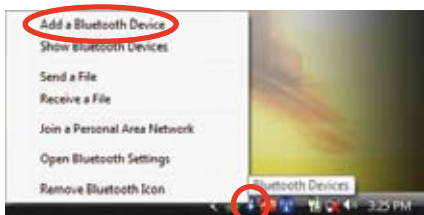
Használja az **Add Bluetooth Device Wizard (Bluetooth-eszköz hozzáadása varázsló)** elemet, hogy a számítógépet másik Bluetooth-eszközhöz párosítsa.



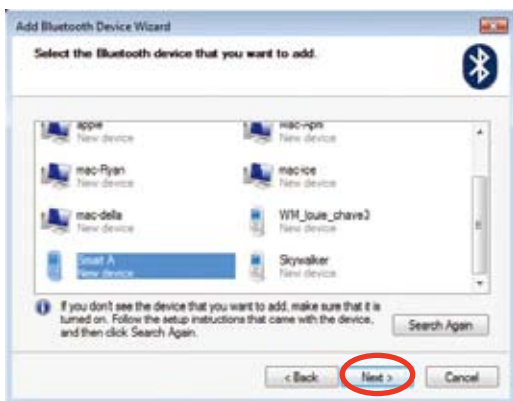
- Mielőtt adatokat töltene át a számítógép és egy másik Bluetooth-eszköz között, párosítsa a számítógépet a Bluetooth-eszközzel.
- Győződjön meg arról, hogy a Bluetooth-eszköz be van kapcsolva és észlelhető, mielőtt párosítaná a számítógépet a Bluetooth-eszközzel. A Bluetooth-eszköz észlelhetővé tételével kapcsolatos utasításokért tekintse meg a hozzá mellékelt dokumentációt.

A számítógép párosítása Bluetooth-eszközzel:

1. Csatlakoztassa az USB Bluetooth adaptert a számítógép USB-portjához.
2. A jobb gombbal kattintson a Bluetooth ikonra  az értesítési területen, majd kattintson az **Add a Bluetooth Device (Bluetooth-eszköz hozzáadása)** elemre.



4. Jelölje ki azt a Bluetooth-eszközt, amelyet párosítani kíván, majd kattintson a **Next (Tovább)** gombra.



Az adatainak biztonsága érdekében csak olyan Bluetooth-eszközöket párosítson, amelyekben megbízik.

3. Elindul az Add Bluetooth Device Wizard (Bluetooth-eszköz hozzáadása varázsló). Győződjön meg arról, hogy a Bluetooth-eszköz, amelyet párosítani kíván be van kapcsolva és észlelhető, majd jelölje be a **My device is set up and ready to be found (Az eszközöm be van állítva és észlelhető)** jelölőnégyzetet. Kattintson a **Next (Tovább)** gombra a folytatáshoz.



5. Használjon hozzáférési kulcsot a Bluetooth-eszközzel történő párosításhoz. Válasszon egyet a következő lehetőségekből, majd kattintson a **Next (Tovább)** gombra.

Hozzáférési kulcs választása nekem

Ezt a lehetőséget válassza, ha a hozzáadandó Bluetooth-eszközhöz mellékelt dokumentáció nem ad meg hozzáférési kulcsot és azt szeretné, hogy az Add Bluetooth Device Wizard (Bluetooth-eszköz hozzáadása varázsló) generálja Önnek a hozzáférési kulcsot.

A dokumentációban található hozzáférési kulcs használata

Ezt a lehetőséget válassza, ha a hozzáadandó Bluetooth-eszközhöz mellékelt dokumentáció megadott egy hozzáférési kulcsot.

Saját hozzáférési kulcs választása

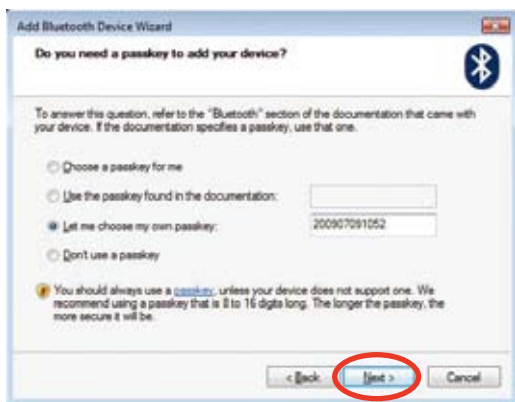
Ezt a lehetőséget válassza, ha a hozzáadandó Bluetooth-eszközhöz mellékelt dokumentáció nem ad meg hozzáférési kulcsot és saját maga szeretné létrehozni a hozzáférési kulcsot.



javasoljuk, hogy 8 és 16 számjegy közötti hosszúságú hozzáférési kulcsot hozzon létre.

Hozzáférési kulcs választása számomra

Ezt a lehetőséget válassza, ha a hozzáadandó Bluetooth-eszköz nem támogatja a hozzáférési kulcs használatát.



6. Billentyűzze a hozzáférési kulcsot azon a Bluetooth-eszközön, amelyet párosítani akar.



7. Létrejön a párosított kapcsolat a számítógép és a Bluetooth-eszköz között. A varázsló elhagyásához kattintson a **Finish (Befejezés)** gombra.



Fájlok küldése és fogadása

A Bluetooth File Transfer Wizard (Bluetooth fájlátviteli varázsló) indítása

Használja a **Bluetooth File Transfer Wizard (Bluetooth fájlátviteli varázsló)** elemet a fájlok egyenként történő átviteléhez a számítógép és másik Bluetooth-eszköz, pl. mobiltelefon vagy másik számítógép, között.

A Bluetooth File Transfer Wizard (Bluetooth fájlátviteli varázsló) indítása:

- A jobb gombbal kattintson a Bluetooth ikonra  az értesítési területen, majd kattintson a **Send a File (Fájl küldése)** vagy **Receive a File (Fájl fogadása)** elemre.
- Kattintson a **Start > All Programs (Minden program) > Accessories (Kellékek) > Bluetooth File Transfer Wizard (Bluetooth fájlátviteli varázsló)** elemre.




A Bluetooth File Transfer Wizard (Bluetooth Fájlátviteli varázsló) az OBEX Bluetooth Object Push Profile (Bluetooth Objektumtolás profil) (OPP) profilt alkalmazza.

Fájl küldése Bluetooth-eszközre



Mielőtt adatokat töltene át a számítógép és egy másik Bluetooth-eszköz között, párosítsa a számítógépet a Bluetooth-eszközzel. A számítógép és másik Bluetooth-eszköz e varázsló segítségével történő párosításának módjáról a használati útmutató **Chapter 3: Pairing with a Bluetooth device (3. fejezet: Párosítás Bluetooth-eszközzel)** című részében olvashat.

Fájl küldése Bluetooth-eszközre:

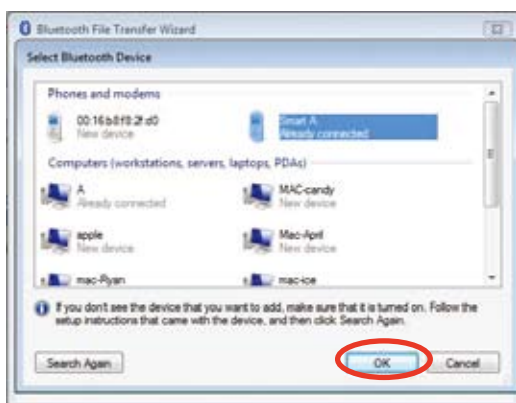
1. A jobb gombbal kattintson a Bluetooth ikonra  az értesítési területen, majd kattintson a **Send a File (Fájl küldése)**



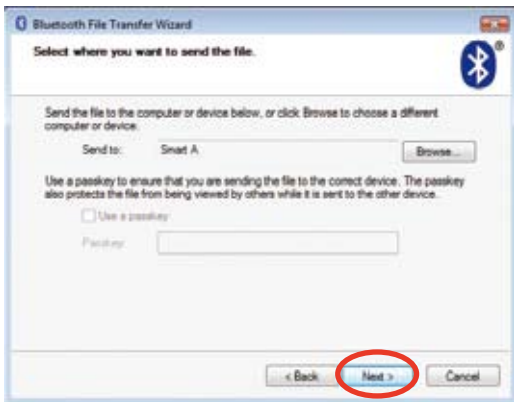
2. Elindul a Bluetooth File Transfer Wizard (Bluetooth fájlátviteli varázsló).
Kattintson a **Browse** (Tallózás) elemre.



3. Válassza ki a listán azt a Bluetooth-eszközt, amelyre a fájlt át kívánja tölteni, majd kattintson az **OK** gombra.

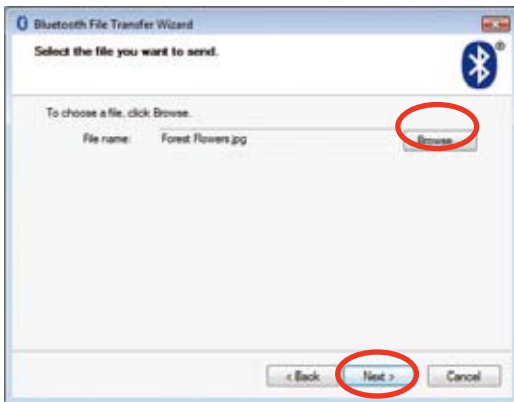


4. Kattintson a **Next (Tovább)** gombra.

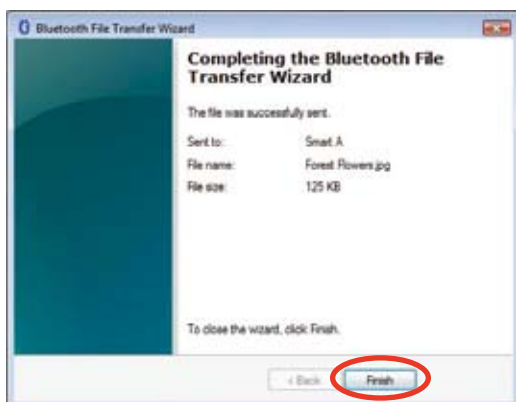


Ebben a felállásban a Bluetooth-eszközt már hozzáadták a számítógéphez. Ha a Bluetooth-eszközt még nem adták hozzá a számítógéphez, jelölje be a **Use a passkey (Hozzáférési kulcs használata)** elemet, hogy létrehozza a párosított kapcsolatot a Bluetooth-eszközzel és meggyőződjön arról, hogy a fájlt a megfelelő eszközre küldi.

5. Kattintson a **Browse (Tallózás)** elemre, hogy kiválassza az áttöltendő fájlt, majd kattintson a **Next (Tovább)** gombra.



6. Várjon, amíg sikeresen megtörténik a fájl áttöltése a Bluetooth-eszköze. A varázsló elhagyásához kattintson a **Finish (Befejezés)** gombra.




Fájl fogadása Bluetooth-eszköztől



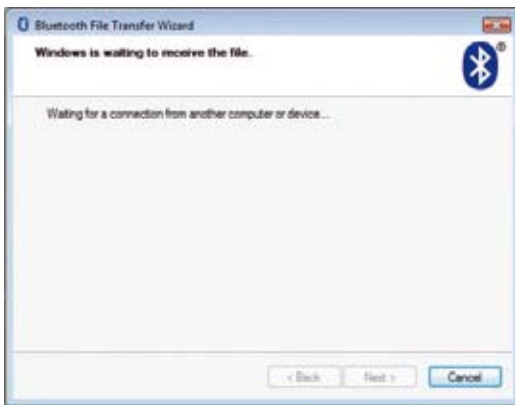
Mielőtt adatokat töltene át a számítógép és egy másik Bluetooth-eszköz között, párosítsa a számítógépet a Bluetooth-eszközzel. A számítógép és másik Bluetooth-eszköz e varázsló segítségével történő párosításának módjáról a használati útmutató **Chapter 3: Pairing with a Bluetooth device** (3. fejezet: Párosítás Bluetooth-eszközzel) című részében olvashat.

Fájl fogadása Bluetooth-eszköztől:

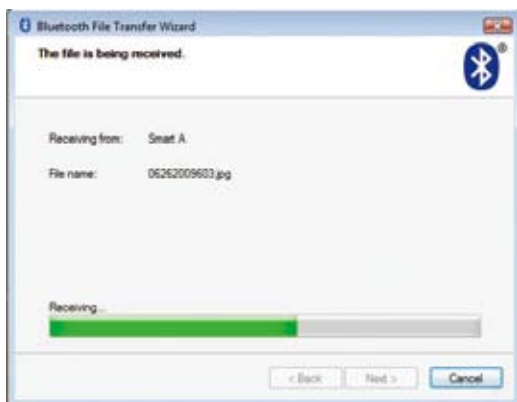
1. A jobb gombbal kattintson a Bluetooth ikonra  az értesítési területen, majd kattintson a **Send a File (Fájl küldése)**



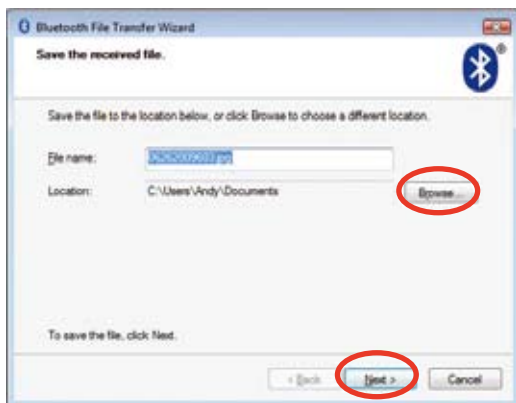
2. Várjon, amíg a másik Bluetooth-eszköz kezdeményezi a fájlátvitelt.



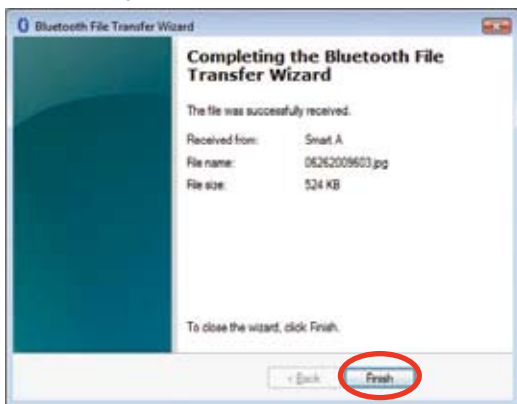
3. Várjon, amíg a számítógép sikeresen fogadja a fájlt.



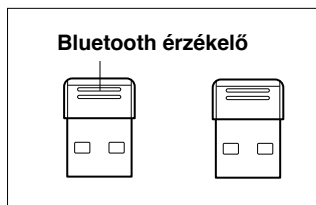
4. Kattintson a **Browse (Tallózás)** gombra, hogy kiválassza azt a mappát, ahova fájlt menteni kívánja, majd kattintson a **Next (Tovább)** gombra.



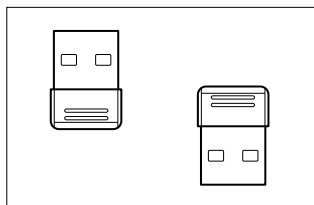
5. A fájlátvitel befejeződött. A varázsló elhagyásához kattintson a **Finish** (Befejezés) gombra.



Ahhoz, hogy a lehető legjobb jelminőséget elérje, amikor két USB-BT211 USB Bluetooth adaptert alkalmazó számítógépek közötti adatokat tölt át, javasoljuk, hogy a Bluetooth-érzékelők az 1. vagy a 2. helyzetben legyenek:



1. helyzet



2. helyzet

Csatlakozás Bluetooth személyes helyi hálózathoz (PAN)

A Bluetooth PAN áttekintése

A Bluetooth személyes helyi hálózat (PAN) egy vezeték nélküli, számítógépes hálózat, ami jellemzően Bluetooth-képes mobil számítógépekből, mobiltelefon készülékekből és kéziszámitógépekből áll.

Amikor Bluetooth PAN-hoz csatlakozik, automatikusan létrejön a TCP/IP kapcsolat a számítógép és a Bluetooth-képes mobiltelefonok, kéziszámitógépek és egyéb eszközök között. A fájlokat áttöltheti a számítógép és a Bluetooth PAN-on lévő eszközök között.

Összekapcsolódhat a PAN-on működő Bluetooth-képes eszközökkel következő típusaival:

- **Personal Area Network User (Személyes helyi hálózati) (PANU) eszközök**
Miután összekapcsolódik egy Bluetooth-képes PANU eszközzel, ad hoc hálózat jön létre, ami tartalmazza az Ön számítógépét és a PANU eszközt. A ad hoc hálózat ideiglenes hálózat fájlok vagy internet-kapcsolat megosztására. Ad-hoc hálózatban a számítógépek és eszközök közvetlenül csatlakoznak egymáshoz, elosztó vagy router közbeiktatása nélkül. Számítógép-számitógép hálózatként is ismert.
- **Group ad hoc Network (Csoportos ad hoc hálózat) (GN) eszközök**
Miután összekapcsolódik egy Bluetooth-képes GN eszközzel, ad hoc hálózat jön létre, ami tartalmazza az Ön számítógépét, a GN eszközt és mindazon PANU eszközöket is, amelyek a GN eszközhöz csatlakoznak.
- **Network Access Point (Hálózati elérési pont) (NAP) eszközök**
Miután összekapcsolódik egy Bluetooth-képes NAP eszközzel, lehetővé válik számítógépének csatlakoztatása nagyobb hálózathoz, pl. otthoni hálózathoz, vállalati hálózathoz vagy az internethez.



Egyes mobiltelefonok és kézi eszközök csak betárcsázós hálózatkezeléssel működnek, egyesek csak PAN-nal, míg mások mindkét szolgáltatással. Ahhoz, hogy kiderítse, mely szolgáltatásokat támogatja a Bluetooth-képes eszköze, tekintse meg az eszközéhez mellékelte dokumentációt.

Csatlakozás Bluetooth PAN-hoz

Csatlakozás Bluetooth PAN-hoz:

1. A jobb gombbal kattintson a Bluetooth ikonra  az értesítési területen, majd jelölje ki a **Join a Personal Area Network (Csatlakozás személyes helyi hálózathoz)** elemet.



2. Megjelenik a Bluetooth Personal Area Network Devices (Bluetooth személyes helyi hálózati eszközök) képernyő. Jelölje ki azt a Bluetooth PAN-t, amihez csatlakozni kíván, majd kattintson a **Connect (Csatlakozás)** elemet.



- Csak a PAN-t támogató eszközök szerepelnek a Bluetooth Personal Area Network Devices (Bluetooth személyes helyi hálózati eszközök) képernyőn.
- Ahhoz, hogy további, a PAN-t támogató eszközöket felvegyen a listára, kattintson az **Add (Hozzáadás)** gombra és kövesse az Add Bluetooth Device Wizard (Bluetooth-eszköz hozzáadása varázsló) lépéseit. Ebben a beállításban az Add Bluetooth Device Wizard (Bluetooth-eszköz hozzáadása varázsló) csak PAN-t támogató eszközöket fog keresni.

Bluetooth-eszközök kezelése

A Bluetooth Devices (Bluetooth-eszközök) párbeszédpanel a Bluetooth-eszközök kezelésére lehet használni.


A számítógép konfigurálása

A számítógép Bluetooth-beállításainak konfigurálása:

1. A Bluetooth Devices (Bluetooth-eszközök) párbeszédpanelben kattintson az **Options (Lehetőségek)** fülre.
2. Kövesse bármelyik alábbi utasítást:
 - Jelölje be az **Allow Bluetooth devices to find this computer (A számítógép a Bluetooth-eszközök számára látható)** jelölőnégyzetet, hogy a számítógépet más Bluetooth-eszközök számára észlelhetővé tegye.



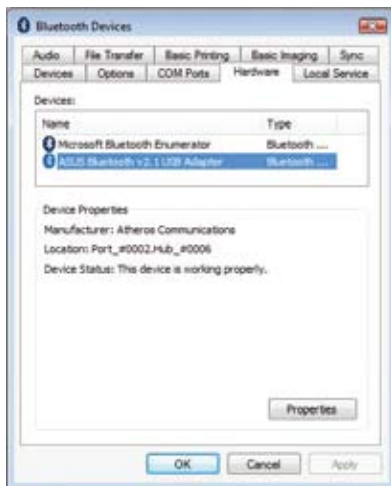
A számítógép védelme érdekében csak akkor jelölje be ezt az elemet, ha azt kívánja, hogy a Bluetooth-eszköz megtalálja a számítógépet.

- Jelölje be az **Allow Bluetooth devices to connect to this computer (A számítógéphez csatlakozhatnak Bluetooth-eszközök)** jelölőnégyzetet, hogy a számítógéphez más Bluetooth-eszközök csatlakozhassanak.
 - Jelölje be az **Alert me when a new Bluetooth device wants to connect (Figyelmeztetés, ha egy új Bluetooth-eszköz csatlakozni kíván)** jelölőnégyzetet, hogy a Bluetooth Vista Suite értesítse, ha egy új Bluetooth-eszköz a számítógéphez akar csatlakozni.
 - Jelölje meg a **Show the Bluetooth icon in the notification area (Bluetooth-ikon megjelenítése az értesítési területen)** jelölőnégyzetet, hogy megjelenítse a Bluetooth-ikont  az értesítési területen.
 - Kattintson a **Restore Defaults (Alapértékek visszaállítása)** gombra, hogy visszaállítsa az **Options (Lehetőségek)** oldal alapértelmezett beállításait.
3. Kattintson az **OK** gombra a módosítások mentéséhez.

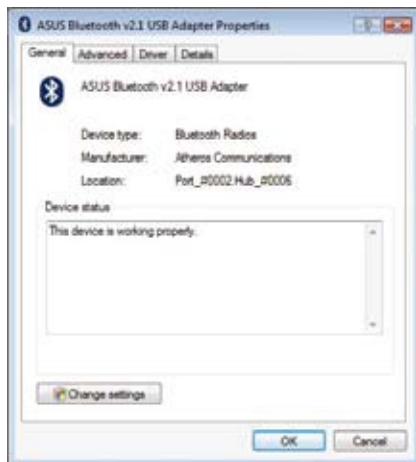


A számítógép hardver-beállításainak konfigurálása:

1. A Bluetooth Devices (Bluetooth-eszközök) párbeszédpanelben, kattintson a **Hardware (Hardver)** fülre.
2. Jelölje ki az eszközt, majd kattintson a **Properties (Tulajdonságok)** gombra, hogy megtekinthesse az eszköz részletes információit, pl. eszköz állapota, illesztőprogram-információk és rádió-információk.



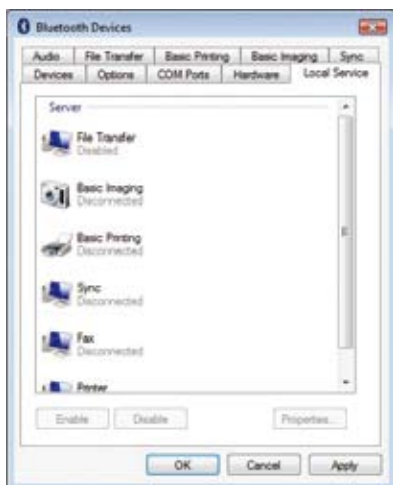
3. Kattintson a **Change settings (Beállítások módosítása)** gombra az alábbiak valamelyikének elvégzéséhez:
 - Új név létrehozása a számítógép számára.
 - Az eszköz letiltása.
 - Az illesztőprogram frissítése vagy eltávolítása.
 - A korábban telepített illesztőprogram visszaállítása, ha a eszköz működésképtelen az illesztőprogram frissítését követően.
 - Az energiagazdálkodási beállítások módosítása.



4. Kattintson az **OK** gombra a módosítások mentéséhez.

Az eszköz helyi szolgáltatásának konfigurálása:

1. A Bluetooth Devices (Bluetooth-eszközök) párbeszédpanelben, kattintson a **Local Service (Helyi szolgáltatás)** fülre. Az oldal megjeleníti azon Bluetooth-szolgáltatásokat, amelyeket a számítógép támogat.
2. Kövesse bármelyik alábbi utasítást:
 - Válasszon egy szolgáltatást, majd engedélyezze, vagy tiltsa le azt.
 - Jelölje ki a szolgáltatást, majd kattintson a **Properties (Tulajdonságok)** gombra a szolgáltatás beállításainak megtekintéséhez vagy módosításához.

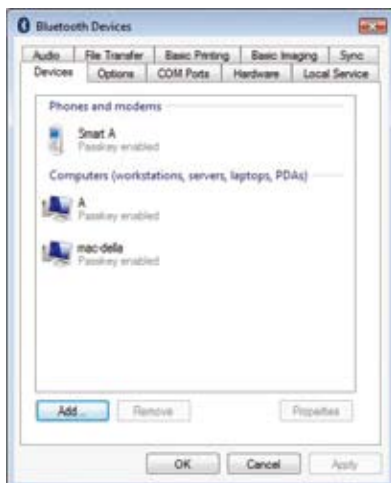


3. Kattintson az **OK** gombra a módosítások mentéséhez.

A távoli Bluetooth-eszköz konfigurálása

A távoli Bluetooth-eszköz konfigurálása:

1. A Bluetooth Devices (Bluetooth-eszközök) párbeszédpanelben, kattintson a **Devices (Eszközök)** fülre. Ez az oldal megjeleníti azon Bluetooth-eszközöket, amelyekkel a számítógép párosítva van.



2. Kövesse bármelyik alábbi utasítást:

- Kattintson az **Add (Hozzáadás)** gombra, hogy Bluetooth-eszközt adjon a számítógéphez.
- Jelöljön ki egy eszközt, majd kattintson a **Remove (Eltávolítás)** gombra, hogy eltávolítsa a számítógépről.
- Jelöljön ki egy eszközt, majd kattintson a **Properties (Tulajdonságok)** gombra az eszköz beállításainak megtekintéséhez vagy módosításához.

3. Kattintson az **OK** gombra a módosítások mentéséhez.



Csatlakozás Bluetooth-eszközhöz különféle Bluetooth-szolgáltatások használatával

Csatlakoztassa a számítógépét egy távoli Bluetooth-eszközhöz különféle Bluetooth-szolgáltatás segítségével, pl FTP, BIP, BPP és szinkronizáló szolgáltatások.

Az FTP szolgáltatás használata

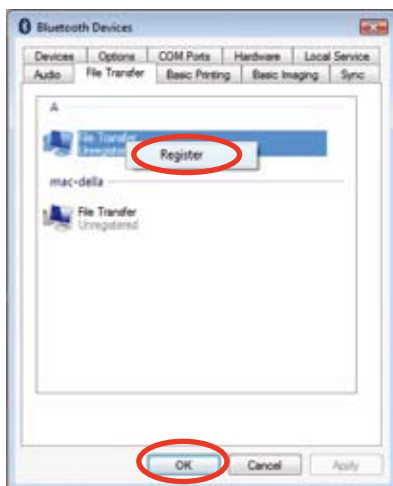
A File Transfer Profile (Fájltviteli profil) (FTP) szolgáltatás lehetővé teszi, hogy tallózzon azon FTP-képes Bluetooth-eszköz megosztott mappájában, amely a számítógépe hatósugarán belül van. A számítógép és a megosztott mappa között fájlokat és mappákat is áttölthet.



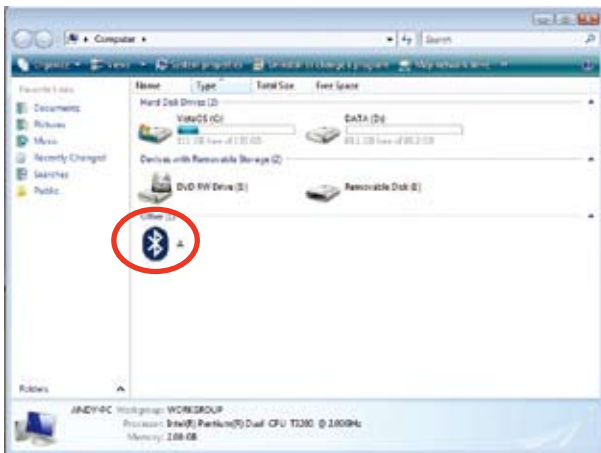
- Az FTP szolgáltatással egyszerre csak egy Bluetooth-eszközhöz csatlakozhat.
- Megosztott mappa megadásához számítógépe számára, kattintson a **Bluetooth Devices (Bluetooth-eszközök)** párbeszédpanel **Local Service (Helyi szolgáltatás)** fülére, jelölje ki a **File Transfer (Fájltvitel)** elemet, majd kattintson a **Properties (Tulajdonságok)** elemre.

FTP szolgáltatás használata:

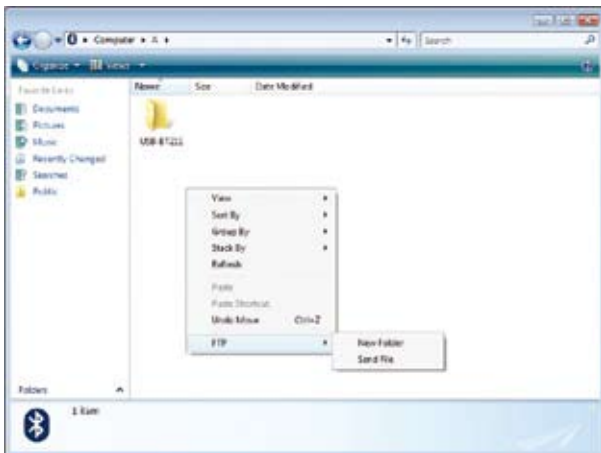
1. A Bluetooth Devices (Bluetooth-eszközök) párbeszédpanelben, kattintson a **File Transfer (Fájltvitel)** fülre. Ez az oldal megjeleníti azon párosított Bluetooth-eszközöket, amelyek támogatják az FTP szolgáltatást.
2. A jobb egérgombbal kattintson azon Bluetooth-eszközre, amelyhez csatlakozni kíván, majd jelölje ki a **Register (Bejegyzés)** elemet.
3. Kattintson az **OK** gombra a módosítások mentéséhez.



4. Kattintson duplán a Windows® asztalon lévő **Computer (Számítógép)** ikonra. A csatlakoztatott Bluetooth-eszközt az **Other (Egyéb)** kategória alatt találhatja meg.



5. Kattintson duplán a Bluetooth-eszköyre, hogy a megosztott mappájába lépjen. A számítógép és a megosztott mappa között fájlokat és mappákat is áttölthet.



A BIP szolgáltatás használata

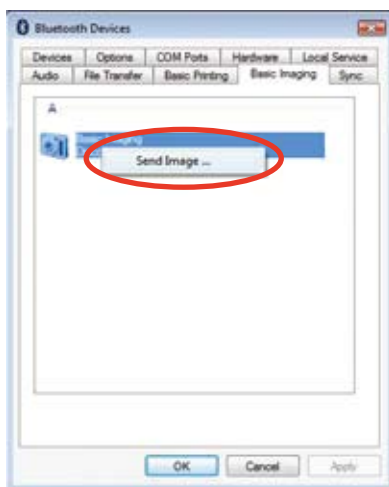
Használja a Basic Imaging Profile (Alapvető képalkotó profil) (BIP) szolgáltatást képek áttöltéséhez a számítógép és egy másik Bluetooth-eszköz között.



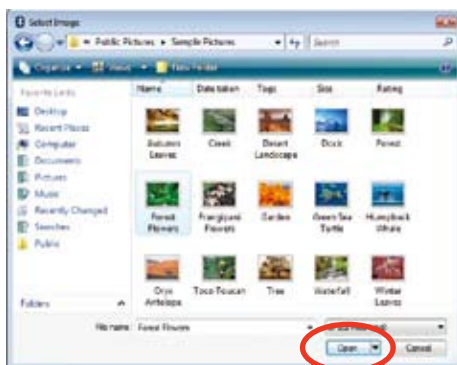
- Azon képek, amelyeket más Bluetooth-eszközök küldenek az Ön számítógépére a BIP szolgáltatás segítségével, a számítógép BIP mappájába kerülnek.
- BIP mappa megadásához számítógépe számára, kattintson a Bluetooth Devices (Bluetooth-eszközök) párbeszédpanel Local Service (Helyi szolgáltatás) fülére, jelölje ki a Basic Imaging (Alapvető képfeldolgozás) elemet, majd kattintson a Properties (Tulajdonságok) elemre.

A BIP szolgáltatás használata:

1. A Bluetooth Devices (Bluetooth-eszközök) párbeszédpanelben, kattintson a **Basic Imaging (Alapvető képfeldolgozás)** fülre. Ez az oldal megjeleníti azon párosított Bluetooth-eszközöket, amelyek támogatják a BIP szolgáltatást.
2. A jobb egérgombbal kattintson arra a Bluetooth-eszközhöz, amelyre a képet át kívánja tölteni, majd jelölje ki a **Send Image (Kép küldése)** elemet.



3. Jelölje ki az áttölteni kívánt képet, majd kattintson az **Open (Megnyitás)** gombra. A Bluetooth Vista Suite elkezdje elküldeni a képet a távoli Bluetooth-eszközhöz.

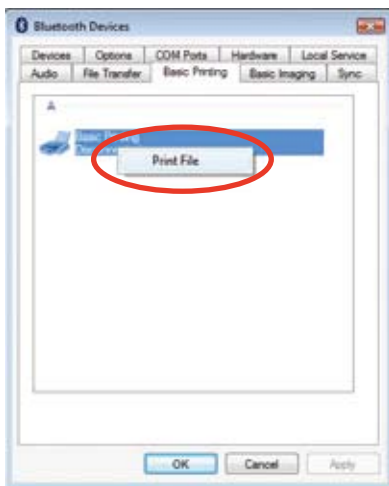


A BPP szolgáltatás használata

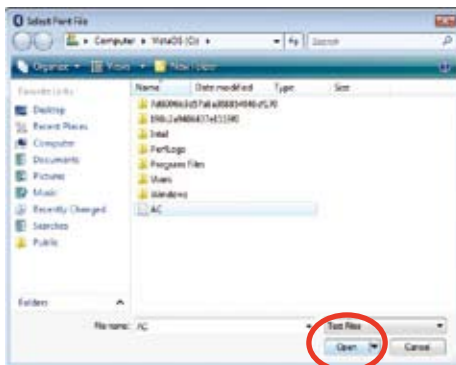
Használja a Basic Printing Profile (Alapvető nyomtatási profil) (BPP) szolgáltatást egyszerű fájlok, pl. txt (.txt) és XHTML fájlok nyomtatására egy fizikai nyomtatóhoz csatlakoztatott, távoli Bluetooth-eszközön keresztül.

A BPP szolgáltatás használata:

1. A Bluetooth Devices (Bluetooth-eszközök) párbeszédpanelben, kattintson a **Alapvető nyomtatás** fülre. Ez az oldal megjeleníti azon párosított Bluetooth-eszközöket, amelyek támogatják a BPP szolgáltatást.
2. A jobb egérgombbal kattintson azon Bluetooth-eszközeire, amelyekhez csatlakozni kíván, ezután jelölje ki a **Print File (Fájl nyomtatása)** elemet.



3. Jelölje ki a nyomtatni kívánt fájlt, majd kattintson az **Open (Megnyitás)** gombra. A távoli Bluetooth-eszköz elkezdje nyomtatni a kijelölt fájlt.



A szinkronizálási szolgáltatás használata

Használja a szinkronizálás szolgáltatást vKártyák és vNaptárak távoli Bluetooth-eszközzel történő szinkronizálásához.

A szinkronizálásban két szereplő vesz részt: kliens és szerver. A kliens az az eszköz, amely kéri vagy kezdeményezi a szinkronizálást. A szerver az az eszköz, amellyel a kliens szinkronizál.

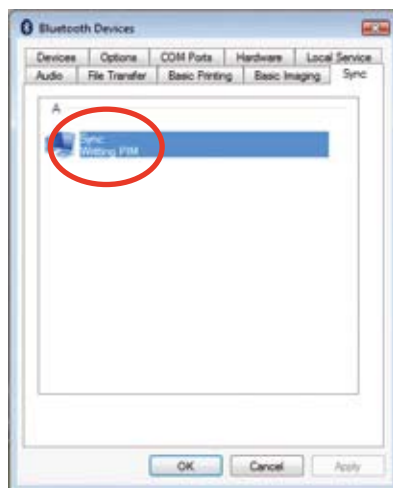
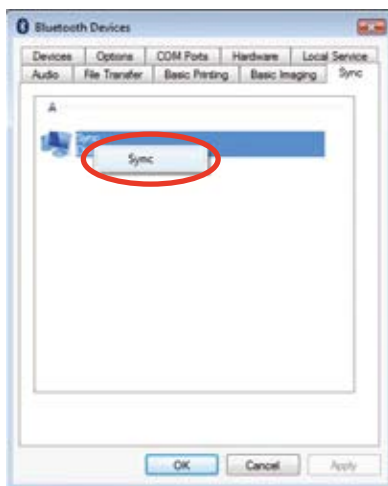
A kliens partnereket, találkozókat, üzeneteket és feljegyzéseket tud szinkronizálni a szerverrel.



A szinkronizációs szolgáltatás beállításainak konfigurálásához kattintson a **Bluetooth Devices (Bluetooth-eszközök)** párbeszédpanel **Local Service (Helyi szolgáltatás)** fülére, jelölje ki a **Sync (Szinkronizálás)** elemet, majd kattintson a **Properties (Tulajdonságok)** elemre.

A Sync szolgáltatás használata:

1. A Bluetooth Devices (Bluetooth-eszközök) párbeszédpanelben, kattintson a **Sync** fülre. Ez az oldal megjeleníti azon párosított Bluetooth-eszközöket, amelyek támogatják a **Sync** szolgáltatást.
2. A jobb egérgombbal kattintson azon Bluetooth-eszközre, amellyel szinkronizálni kíván, majd jelölje ki a **Sync (Szinkronizálás)** elemet. A Bluetooth Vista Suite elkezd a szinkronizálást a távoli Bluetooth-eszközzel. A szinkronizálás végén az állapot **Disconnected (Kapcsolat nélkül)** lesz.



Notices

Federal Communications Commission Statement

This device complies with Part 15 of the FCC Rules. Operation is subject to the following two conditions:

- This device may not cause harmful interference.
- This device must accept any interference received including interference that may cause undesired operation.

This equipment has been tested and found to comply with the limits for a class B digital device, pursuant to part 15 of the FCC Rules. These limits are designed to provide reasonable protection against harmful interference in a residential installation.

This equipment generates, uses and can radiate radio frequency energy and, if not installed and used in accordance with the instructions, may cause harmful interference to radio communications. However, there is no guarantee that interference will not occur in a particular installation. If this equipment does cause harmful interference to radio or television reception, which can be determined by turning the equipment off and on, the user is encouraged to try to correct the interference by one or more of the following measures:

- Reorient or relocate the receiving antenna.
- Increase the separation between the equipment and receiver.
- Connect the equipment into an outlet on a circuit different from that to which the receiver is connected.
- Consult the dealer or an experienced radio/TV technician for help.



Any changes or modifications not expressly approved by the party responsible for compliance could void the user's authority to operate the equipment.

Prohibition of Co-location

This device and its antenna(s) must not be co-located or operating in conjunction with any other antenna or transmitter.

Safety Information

To maintain compliance with FCC's RF exposure guidelines, this equipment should be installed and operated with minimum distance 20cm between the radiator and your body. Use on the supplied antenna.

Declaration of Conformity for R&TTE directive 1999/5/EC

Essential requirements – Article 3

Protection requirements for health and safety – Article 3.1a

Testing for electric safety according to EN 60950-1 has been conducted. These are considered relevant and sufficient.

Protection requirements for electromagnetic compatibility – Article 3.1b

Testing for electromagnetic compatibility according to EN 301 489-1 and EN 301 489-17 has been conducted. These are considered relevant and sufficient.

Effective use of the radio spectrum – Article 3.2

Testing for radio test suites according to EN 300 328- 2 has been conducted. These are considered relevant and sufficient.

CE Mark Warning

This is a Class B product, in a domestic environment, this product may cause radio interference, in which case the user may be required to take adequate measures.

DGT warning

經型式認證合格之低功率射頻電機，非經許可，公司、商號或使用者均不得擅自變更頻率、加大功率或變更原設計之特性及功能。

低功率射頻電機之使用不得影響飛航安全及干擾合法通信；經發現有干擾現象時，應立即停用，並改善至無干擾時方得繼續使用。

前項合法通信，指依電信法規定作業之無線電通信。

低功率射頻電機須忍受合法通信或工業、科學及醫療用電波輻射性電機設備之干擾。

REACH

Complying with the REACH (Registration, Evaluation, Authorisation, and Restriction of Chemicals) regulatory framework, we published the chemical substances in our products at ASUS REACH website at <http://green.asus.com/english/REACH.htm>.

ASUS Contact information

ASUSTeK COMPUTER INC. (Asia Pacific)

Address 15 Li-Te Road, Peitou, Taipei, Taiwan 11259
Website www.asus.com.tw

Technical Support

Telephone +886228943447
Support Fax +886228907698
Software download support.asus.com*

ASUS COMPUTER INTERNATIONAL (America)

Address 800 Corporate Way, Fremont, CA 94539, USA
Telephone +15029550883
Fax +15029338713
Website usa.asus.com
Software download support.asus.com*

ASUS COMPUTER GmbH (Germany and Austria)

Address Harkort Str. 21-23, D-40880 Ratingen, Germany
Fax +492102959911
Online contact www.asus.com.de/sales

Technical Support

Telephone (Component) +491805010923
Telephone (System/Notebook/Eee/LCD) +491805010920
Fax +492102959911
Online support support.asus.com*

* Available on this site is an online Technical Inquiry Form that you can fill out to contact technical support.

Manufacturer:	ASUSTeK Computer Inc. Tel: +886-2-2894-3447 Address: No. 150, LI-TE RD., PEITOU, TAIPEI 112, TAIWAN
Authorised representative in Europe:	ASUS Computer GmbH Address: HARKORT STR. 21-23, 40880 RATINGEN, GERMANY
Authorised distributors in Turkey:	BOGAZICI BİL GİSAYAR SAN. VE TİC. A.Ş. Tel: +90 212 3311000 Address: AYAZAGA MAH. KEMERBURGAZ CAD. NO.10 AYAZAGA/İSTANBUL
	INDEX BİLGİSAYAR SİSTEMLERİ MÜHENDİSLİK SAN. VE TİC. A.Ş. Tel: +90 212 3312121 Address: AYAZAGA MAH. CENDERE YOLU NO.9 AYAZAGA/İSTANBUL

EEE Yönetmeliğine Uygundur.