



USB-BT211

Adapter Bluetooth Mini USB

Podręcznik użytkownika

Dla systemu operacyjnego Windows® Vista

PL4945

Wydanie poprawione
Lipiec 2009

Copyright © 2008 ASUSTeK COMPUTER INC. Wszelkie prawa zastrzeżone.

Żadnej z części tego podręcznika, włącznie z opisem produktów i oprogramowania, nie można powielać, przenosić, przetwarzać, przechowywać w systemie odzyskiwania danych lub tłumaczyć na inne języki, w jakiegokolwiek formie lub w jakiegokolwiek sposób, za wyjątkiem wykonywania kopii zapasowej dokumentacji otrzymanej od dostawcy, bez wyraźnego, pisemnego pozwolenia ASUSTeK COMPUTER INC. ("ASUS").

Gwarancja na produkt lub usługę gwarancyjną nie zostanie wydłużona, jeśli: (1) produkt był naprawiany, modyfikowany lub zmieniany, jeśli wykonane naprawy, modyfikacje lub zmiany zostały wykonane bez pisemnej autoryzacji ASUS; lub, gdy (2) została uszkodzona lub usunięta etykieta z numerem seryjnym.

ASUS UDOSTĘPNIĄ TEN PODRĘCZNIK W STANIE "JAKI JEST", BEZ UDZIELANIA JAKICHKOLWIEK GWARANCJI, ZARÓWNO WYRAŹNYCH JAK I DOMNIEMANYCH, WŁĄCZNIE, ALE NIE TYLKO Z DOMNIEMANYMI GWARANCJAMI LUB WARUNKAMI PRZYDATNOŚCI HANDLOWEJ LUB DOPASOWANIA DO OKREŚLONEGO CELU. W ŻADNYM PRZYPADKU FIRMA ASUS, JEJ DYREKTORZY, KIEROWNICY, PRACOWNICY LUB AGENCI NIE BĘDĄ ODPOWIADAĆ ZA JAKIEKOLWIEK NIEBEZPOŚREDNIE, SPECJALNE, PRZYPADKOWE LUB KONSEKWENTNE SZKODY (WŁĄCZNIE Z UTRATĄ ZYSKÓW, TRANSAKCJI BIZNESOWYCH, UTRATĄ MOŻLIWOŚCI KORZYSTANIA LUB UTRACENIEM DANYCH, PRZERWAMI W PROWADZENIU DZIAŁANOŚCI ITP.) NAWET, JEŚLI FIRMA ASUS UPRZEDZAŁA O MOŻLIWOŚCI ZAISTNIENIA TAKICH SZKÓD, W WYNIKU JAKICHKOLWIEK DEFEKTÓW LUB BŁĘDÓW W NINIEJSZYM PODRĘCZNIKU LUB PRODUKCIE.

SPECYFIKACJE I INFORMACJE ZNAJDUJĄCE SIĘ W TYM PODRĘCZNIKU, SŁUŻĄ WYŁĄCZNIE CELOM INFORMACYJNYM I MOGĄ ZOSTAĆ ZMIENIONE W DOWOLNYM CZASIE, BEZ POWIADOMIENIA, DLATEGO TEŻ, NIE MOGĄ BYĆ INTERPRETOWANE JAKO WIĄŻĄCE FIRMĘ ASUS DO ODPOWIEDZIALNOŚCI. ASUS NIE ODPOWIADA ZA JAKIEKOLWIEK BŁĘDY I NIEDOKŁADNOŚCI, KTÓRE MOGĄ WYSTĄPIĆ W TYM PODRĘCZNIKU, WŁĄCZNIE Z OPISANYMI W NIM PRODUKTAMI I OPROGRAMOWANIEM.

Produkty i nazwy firm pojawiające się w tym podręczniku mogą, ale nie muszą być zastrzeżonymi znakami towarowymi lub prawami autorskimi ich odpowiednich właścicieli i używane są wyłącznie w celu identyfikacji lub wyjaśnienia z korzyścią dla ich właścicieli i bez naruszania ich praw.

Spis treści

O tym podręczniku	v
Jak zorganizowany jest ten podręcznik.....	v
Konwencje stosowane w tym podręczniku.....	v

Poznanie budowy adaptera Bluetooth USB

Przegląd Bluetooth®	1
Zawartość opakowania	1
Wymagania systemowe	1
Sumaryczne specyfikacje USB-BT211	2

Rozpoczęcie pracy

Instalacja Bluetooth XP Suite	3
Uruchomienie Bluetooth XP Suite	6
Okno dialogowe urządzeń Bluetooth	6
Menu Bluetooth	7

Parowanie z urządzeniem Bluetooth

Parowanie komputera z urządzeniem Bluetooth	11
---	----

Wysyłanie i odbieranie plików

Uruchamianie kreatora Bluetooth File Transfer Wizard (Kreator transferu plików Bluetooth)	15
Wysyłanie pliku do urządzenia Bluetooth	15
Odbieranie pliku z urządzenia Bluetooth	19

Joining a Bluetooth Personal Area Network (PAN)

Omówienie Bluetooth PAN	22
Connecting to a Bluetooth PAN	23

Spis treści

Zarządzanie urządzeniami Bluetooth

Konfiguracja komputera	24
Konfiguracja zdalnego urządzenia Bluetooth.....	27
Łączenie z urządzeniem Bluetooth poprzez różne usługi Bluetooth.....	28
Używanie usługi FTP	28
Używanie usługi BIP	30
Using the BPP service	31
Używanie usługi Sync	32

Appendices

Notices.....	33
ASUS Contact information.....	35

O tym podręczniku

Ta instrukcja użytkownika zawiera informacje wymagane do instalacji i konfiguracji adaptera Bluetooth ASUS USB.

Jak zorganizowany jest ten podręcznik

Ten podręcznik zawiera następujące części:

- **Rozdział 1: Poznanie budowy adaptera Bluetooth USB**
Ten rozdział zawiera informacje dotyczące zawartości opakowania, wymagań systemowych, i specyfikacje adaptera Bluetooth ASUS USB.
- **Rozdział 2: Ustawienia sprzętu**
W tym rozdziale znajduje się opis instalacji i uruchamiania Bluetooth XP Suite.
- **Rozdział 3: Parowanie z urządzeniem Bluetooth**
W tym rozdziale znajduje się opis parowania komputera z innym urządzeniem Bluetooth.
- **Rozdział 4: Wysyłanie i odbieranie plików**
W tym rozdziale znajduje się opis transferu plików pomiędzy komputerem a innym urządzeniem Bluetooth.
- **Rozdział 5: Przyłączenie do osobistej sieci Bluetooth (PAN)**
W tym rozdziale znajduje się opis łączenia komputera z osobistą siecią Bluetooth (PAN).
- **Rozdział 6: Zarządzanie urządzeniami Bluetooth**
W tym rozdziale znajduje się opis zarządzania urządzeniami Bluetooth.
- **Rozdział 7: Dodatki**
Ten rozdział zawiera uwagi dotyczące przepisów i oświadczenia bezpieczeństwa.

Konwencje stosowane w tym podręczniku



OSTRZEŻENIE: Informacja o możliwości odniesienia obrażeń podczas wykonywania zadania.



PRZESTROGA: Informacja o możliwości uszkodzenia komponentów podczas wykonywania zadania.



WAŻNE: Instrukcja, która MUSI zostać wykonana w celu dokończenia zadania.



UWAGA: Wskazówki i dodatkowe informacje pomagające w dokończeniu zadania.

1

Poznanie budowy adaptera Bluetooth USB

Przegląd Bluetooth®

Bluetooth® to technologia komunikacji bezprzewodowej krótkiego zasięgu, która umożliwia komunikację pomiędzy urządzeniami z włączoną funkcją Bluetooth, takimi jak komputery PC, urządzenia przenośne, słuchawki i odbiorniki GPS. Do wymiany informacji pomiędzy urządzeniami Bluetooth® wymagana jest tylko obecność w określonym zakresie odległości i nie ma potrzeby nawiązywania połączenia fizycznego.

Poprzez technologię Bluetooth®, można:

- Połączyć komputer z Internetem przez telefon komórkowy z włączoną funkcją Bluetooth.
- Połączyć komputer z innymi urządzeniami Bluetooth, które znajdują się w zasięgu działania.
- Synchronizować dane pomiędzy komputerem, a telefonem komórkowym z włączoną funkcją Bluetooth.
- Używać z komputerem bezprzewodową mysz, klawiaturę lub kontroler gier.

Zawartość opakowania

Sprawdź, czy w opakowaniu z adapterem Bluetooth ASUS USB znajdują się następujące elementy.

- ☒ ASUS USB-BT211
- ☒ Pomocniczy dysk CD (podręcznik, narzędzia)
- ☒ Instrukcja szybkiego uruchomienia



Jeśli jakiegokolwiek elementy są uszkodzone lub ich brakuje należy skontaktować się ze sprzedawcą.

Wymagania systemowe

Przed użyciem adaptera Bluetooth ASUS USB należy upewnić się, że system spełnia następujące wymagania:

System operacyjny: Microsoft® Windows® XP / Vista

Pamięć systemowa: 64MB lub więcej

Ilość wolnego miejsca na dysku twardym: 100MB

Sumaryczne specyfikacje USB-BT211

Model	USB-BT211
Standard	Bluetooth v2.1 + EDR
Interfejs	USB 2.0/1.1
Zasięg działania	Do 100 metrów
Profil Bluetooth	A2DP, AVRCP, BIP, DUNP, FAX, FTP, HCRP, HID, GAP, OPP, PAN, SPP, SYNC, HSP, HFP, BPP, SAP
Pasmo częstotliwości	Nielicencjonowane pasmo ISM 2,400 ~ 2,4835GHz
Metoda modulacji	GFSK dla 1Mbps, $\pi/4$ -DQPSK dla 2Mbps, 8-DPSK dla 3Mbps
Spektrum rozsyłania	FHSS (Frequency Hopping Spread Spectrum)
Szybkość transferu (Maz)	Maks. szybkość transferu UART 3Mbps
Obsługiwane systemy operacyjne	Windows® XP / Vista
Zużycie energii	Typowa Tx: 51mA, Typowa Rx: 43mA, Tryb wstrzymania: 15mA
Zasilanie wejścia	Prąd stały 5V poprzez port USB
Czułość odbioru	<-85dBm przy <0,1% BER
Wymiary fizyczne	19,52 x 13,5 x 6,8 mm (D x S x W)
Waga	2,2g
Temperatura działania	0°C ~ 60°C (32°F ~ 140°F)
Temperatura przechowywania	-10°C ~ 70°C (14°F ~ 158°F)
Wilgotność	5% ~ 90%, bez kondensacji

**Specyfikacje mogą zostać zmienione bez powiadomienia.*

Rozpoczęcie pracy 2

Instalacja Bluetooth Vista Suite

Bluetooth Vista Suite to narzędzie do zarządzania Bluetooth, które ułatwia wyszukiwanie, parowanie i komunikację z innymi urządzeniami Bluetooth.



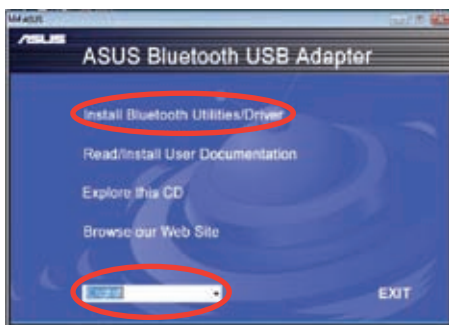
- Odinstaluj wszelkie poprzednio zainstalowane w komputerze programy Bluetooth.

Kliknij **Start (Start)** > **Control Panel (Panel sterowania)** > **Programs (Programy)** > **Programs and Features (Programy i funkcje)** > **Uninstall a program (Odinstaluj program)** w celu odinstalowania oprogramowania Bluetooth.

- Zainstaluj Windows® Vista Service Pack 1 lub wersję późniejszą.
- Zainstaluj Bluetooth Vista Suite przed włożeniem adaptera Bluetooth USB.

Aby zainstalować w komputerze Bluetooth Vista Suite:

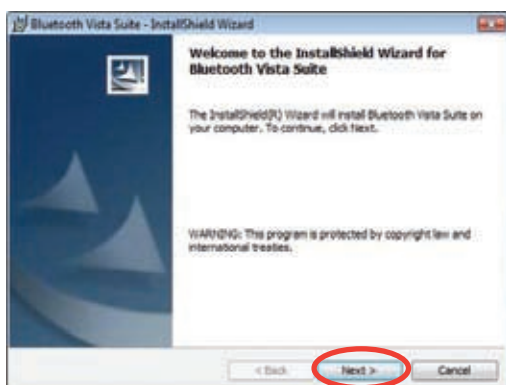
1. Włóż do napędu optycznego pomocniczy dysk CD.
2. Kliknij **Allow (Pozwól)** na ekranie User Account Control (Kontrola konta użytkownika).
3. Wybierz język i kliknij **Install Bluetooth Utilities/Driver (Zainstaluj program**



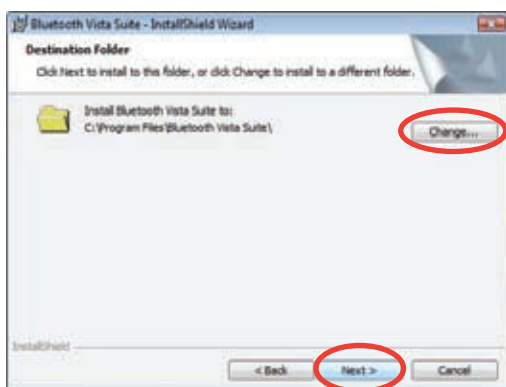
4. Kliknij **OK**.



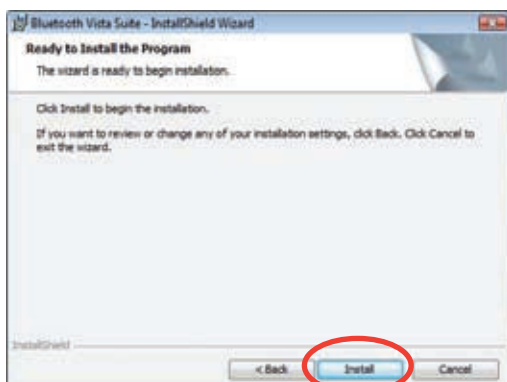
5. Nastąpi uruchomienie kreatora InstallShield Wizard dla Bluetooth Vista Suite. Kliknij **Next (Dalej)**, aby kontynuować.



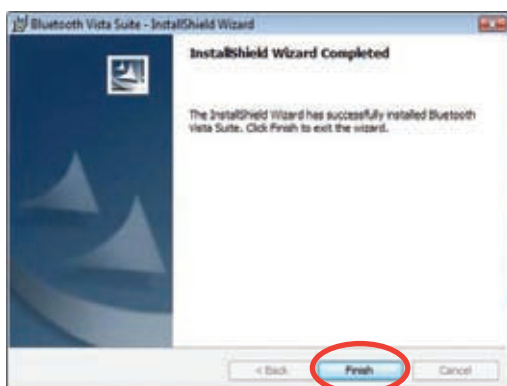
6. Kliknij **Next (Dalej)**, aby zainstalować Bluetooth Vista Suite w folderze domyślnym lub kliknij **Change (Zmień)**, aby określić inny folder.



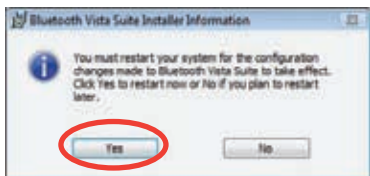
7. Kliknij **Install (Zainstaluj)**, aby uruchomić instalację.



7. Kliknij **Finish (Zakończ)**, aby opuścić kreatora instalacji.



9. Kliknij **Yes (Tak)**, aby uruchomić ponownie komputer i uaktywnić zmiany.



10. Włóż adapter Bluetooth USB po ponownym uruchomieniu komputera, po czym komputer wykryje adapter Bluetooth USB i dokończy instalację sterowników profilu Bluetooth.

Uruchomienie Bluetooth Vista Suite

Bluetooth Vista Suite umożliwia zarządzanie urządzeniami Bluetooth poprzez okno dialogowe urządzeń Bluetooth i menu Bluetooth.

Okno dialogowe urządzeń Bluetooth

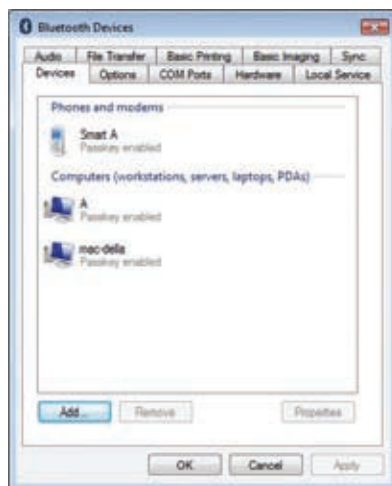
Okno dialogowe urządzeń Bluetooth umożliwia zarządzanie urządzeniami Bluetooth i używanie różnych usług Bluetooth.

Aby uruchomić okno dialogowe urządzeń Bluetooth:

- Kliknij **Start > All Programs (Wszystkie programy) > ASUS Bluetooth Suite > Bluetooth Devices (Urządzenia Bluetooth)**.
- Kliknij **Start > Control Panel (Panel sterowania) > Hardware and Sound (Urządzenia i dźwięki) > Bluetooth Devices (Urządzenia Bluetooth)**.



Sprawdź **Rozdział 6: Zarządzanie urządzeniami Bluetooth** w celu uzyskania szczegółowych informacji o zarządzaniu urządzeniami Bluetooth poprzez to okno dialogowe.

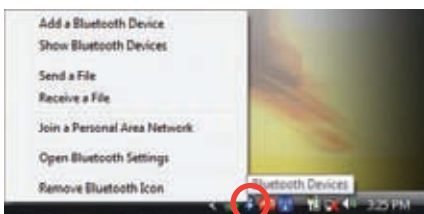


Menu Bluetooth

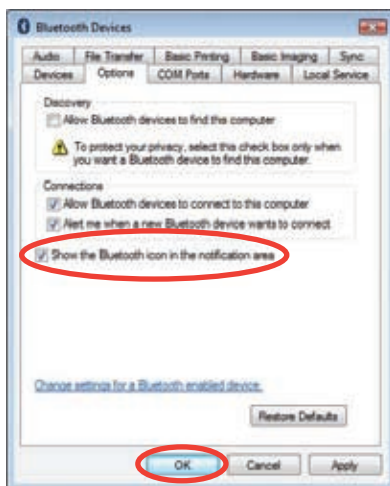
Menu Bluetooth udostępnia skróty do wykonywania popularnych operacji Bluetooth takich jak parowanie urządzeń, transfer plików i połączenie z siecią PAN (Personal Area Network [Osobista sieć komputerowa]).

Aby użyć menu Bluetooth:

1. Kliknij prawym przyciskiem ikonę Bluetooth  w obszarze powiadamiania.
2. Wybierz działanie do wykonania.



Domyślnie, ikona Bluetooth nie jest załadowana w obszarze powiadomień. Aby pokazać tę ikonę w obszarze powiadamiania, zaznacz **Show the Bluetooth icon in the notification area** (Pokaż ikonę Bluetooth w obszarze powiadamiania) na stronie Options (Opcje) w oknie dialogowym Bluetooth Devices (Urządzenia Bluetooth).



Opis elementów menu Bluetooth znajduje się w kolejnych częściach.

Dodaj urządzenie Bluetooth

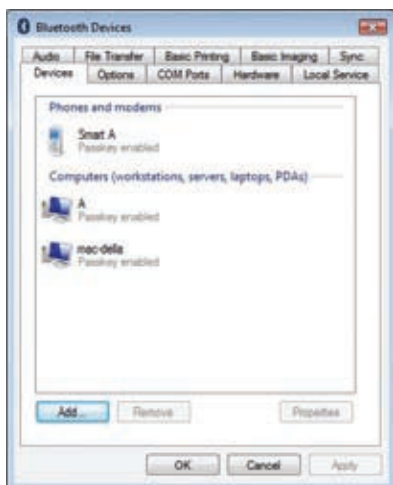
Ten element uruchamia **Add Bluetooth Device Wizard (Kreator dodawania urządzenia Bluetooth)**, który pomaga w wykonaniu parowania komputera z innym urządzeniem Bluetooth.



- Można także kliknąć **Add (Dodaj)** na stronie Devices (Urządzenia) w oknie dialogowym Bluetooth Devices (Urządzenia Bluetooth) w celu uruchomienia kreatora **Add Bluetooth Device Wizard (Kreator dodawania urządzenia Bluetooth)**.
- Sprawdź **Chapter 3: Pairing with a Bluetooth device (Rozdział 3: Parowanie z urządzeniem Bluetooth)** w celu uzyskania szczegółowych informacji o parowaniu komputera z innym urządzeniem Bluetooth, poprzez użycie tego kreatora.

Pokaż urządzenia Bluetooth

Element ten pokazuje urządzenia Bluetooth z którymi powiązany jest komputer.

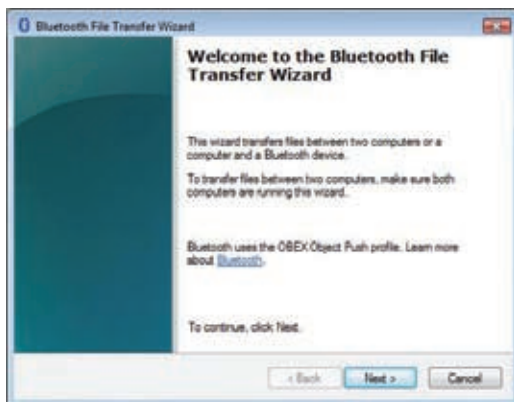


Wyślij plik / Odbierz plik

Element ten uruchamia **Bluetooth File Transfer Wizard (Kreator transferu plików Bluetooth)**, który pomaga wykonać użytkownikowi transfer pliku pomiędzy komputerem, a innym urządzeniem Bluetooth, takim jak telefon komórkowy lub inny komputer.



- Można także kliknąć **Start > All Programs (Wszystkie programy) > Accessories (Akcesoria) > Bluetooth File Transfer Wizard (Kreator transferu plików Bluetooth)** w celu uruchomienia kreatora **Bluetooth File Transfer Wizard (Kreator transferu plików Bluetooth)**.
- Sprawdź **Chapter 4: Sending and receiving files (Rozdział 4: Wysyłanie i odbieranie plików)** w celu uzyskania szczegółowych informacji o transferze pliku pomiędzy komputerem, a innym urządzeniem Bluetooth, poprzez użycie tego kreatora.

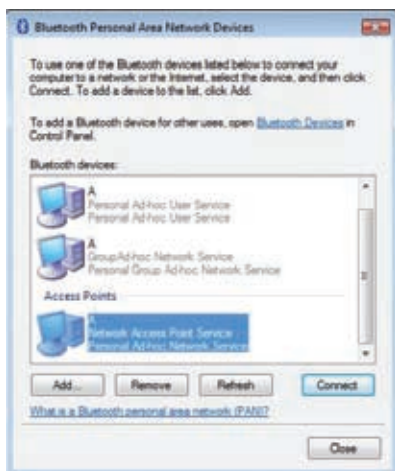


Przyłączenie do Personal Area Network (Osobista sieć komputerowa)

Element ten uruchamia ekran **Bluetooth Personal Area Network Devices (Urządzenia osobistej sieci komputerowej Bluetooth)** i podłącza komputer do PAN (Bluetooth Personal Area Network [Osobista sieć komputerowa Bluetooth]).



Sprawdź **Chapter 5: Joining a Bluetooth Personal Area Network (PAN) (Rozdział 5: Przyłączenie do PAN (Bluetooth Personal Area Network))**[Osobista sieć komputerowa Bluetooth]) w celu uzyskania szczegółowych informacji o sieci PAN Bluetooth.



Otwórz ustawienia Bluetooth

Ten element uruchamia okno dialogowe **Bluetooth Devices (Urządzenia Bluetooth)**, które umożliwia zarządzanie urządzeniami Bluetooth i używanie różnych usług Bluetooth.

Usuń ikonę Bluetooth

Element ten usuwa ikonę Bluetooth z obszaru powiadamiania.

Parowanie z urządzeniem Bluetooth

3

Parowanie komputera z urządzeniem Bluetooth

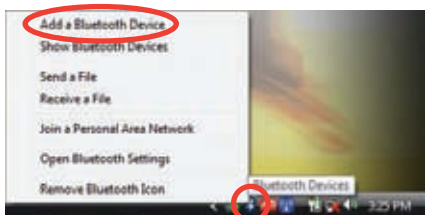
Użyj kreatora **Add Bluetooth Device Wizard (Kreator dodawania urządzenia Bluetooth)** do wykonania parowania komputera z innym urządzeniem Bluetooth.



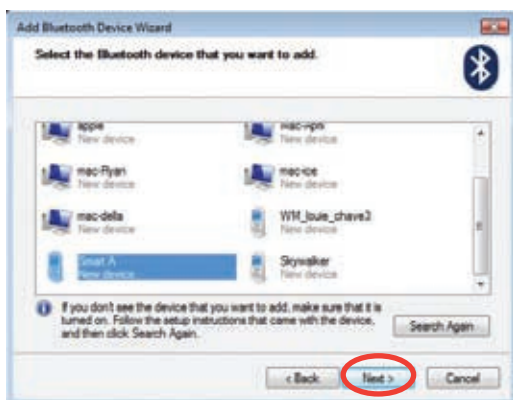
- Przed transferem danych pomiędzy komputerem, a innym urządzeniem Bluetooth, wykonaj parowanie komputera z urządzeniem Bluetooth.
- Przed wykonaniem parowania z innym urządzeniem Bluetooth upewnij się, że urządzenie Bluetooth jest włączone i wykrywane. Sprawdź dokumentację dostarczoną z urządzeniem Bluetooth w celu uzyskania instrukcji o tym co należy zrobić, aby urządzenie było wykrywane.

Aby wykonać parowanie komputera z urządzeniem Bluetooth:

1. Włóż adapter Bluetooth USB do portu USB komputera.
2. Kliknij prawym przyciskiem ikonę Bluetooth  w obszarze powiadamiania, a następnie kliknij **Add a Bluetooth Device (Dodaj urządzenie Bluetooth)**.



4. Wybierz urządzenie Bluetooth do wykonania parowania, a następnie kliknij **Next** (Dalej).



Aby dane były bezpieczne, parowanie należy wykonywać wyłącznie z zaufanymi urządzeniami Bluetooth.

3. Nastąpi uruchomienie kreatora Add Bluetooth Device Wizard (Kreator dodawania urządzenia Bluetooth). Upewnij się, że urządzenie Bluetooth, które ma zostać dodane jest włączone i wykrywane, a następnie zaznacz **My device is set up and ready to be found** (Moje urządzenie zostało ustawione i może zostać wyszukane). Kliknij **Next** (Dalej), aby kontynuować.



5. Do wykonania parowania z posiadanym urządzeniem Bluetooth należy wprowadzić klucz. Wybierz jedną z następujących opcji, a następnie kliknij **Next (Dalej)**.

Wybierz dla mnie klucz

Wybierz tę opcję, jeśli dokumentacja dostarczona z urządzeniem Bluetooth, które ma zostać dodane nie określa klucza i jeśli preferowane jest użycie do wygenerowania klucza użycie kreatora Add Bluetooth Device Wizard (Kreator dodawania urządzenia Bluetooth).

Użyj klucza znalezione w dokumentacji

Wybierz tę opcję, jeśli klucz wskazuje dokumentacja dostarczona z urządzeniem Bluetooth, które ma zostać dodane.

Pozwól mi wybrać własny klucz

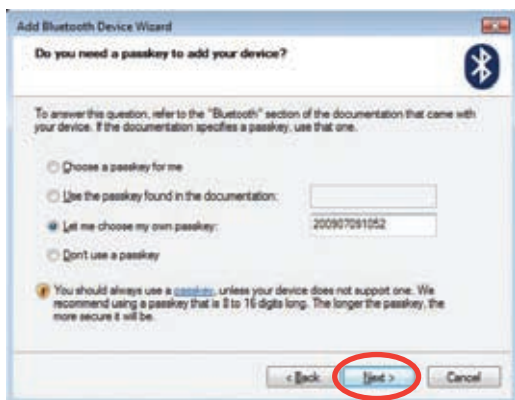
Wybierz tę opcję, jeśli dokumentacja dostarczona z urządzeniem Bluetooth, które ma zostać dodane nie określa klucza i jeśli preferowane jest utworzenie własnego klucza.



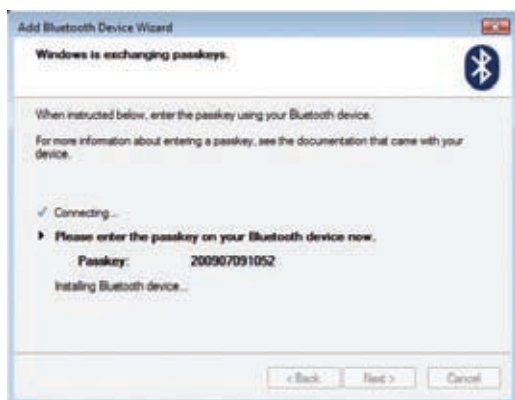
Zalecamy utworzenie klucza składającego się z 8 do 16 cyfr.

Nie używaj klucza

Wybierz tę opcję, jeśli urządzenie Bluetooth, które ma zostać dodane nie obsługuje klucza.



6. Wprowadź klucz w urządzeniu Bluetooth, z którym ma nastąpić parowanie.



7. Ustanowiona zostanie relacja parowania pomiędzy komputerem, a urządzeniem Bluetooth. Kliknij **Finish (Zakończ)**, aby opuścić kreator.



Wysyłanie i odbieranie plików 4

Uruchamianie kreatora Bluetooth File Transfer Wizard (Kreator transferu plików Bluetooth)

Użyj **Bluetooth File Transfer Wizard (Kreator transferu plików Bluetooth)**, do jednorazowego transferu plików pomiędzy komputerem, a innym urządzeniem Bluetooth, takim jak telefon komórkowy lub inny komputer.

Aby uruchomić Bluetooth File Transfer Wizard (Kreator transferu plików Bluetooth):

- Kliknij prawym przyciskiem ikonę Bluetooth  w obszarze powiadamiania, a następnie wybierz **Send a File (Wyślij plik)** lub **Receive a File (Odbierz plik)**.
- Kliknij **Start > All Programs (Wszystkie programy) > Accessories (Akcesoria) > Bluetooth File Transfer Wizard (Kreator transferu plików Bluetooth)**.



Bluetooth File Transfer Wizard (Kreator transferu plików Bluetooth) wykorzystuje profil OPP (Object Push Profile [Profil przesyłania obiektów]) OBEX Bluetooth.

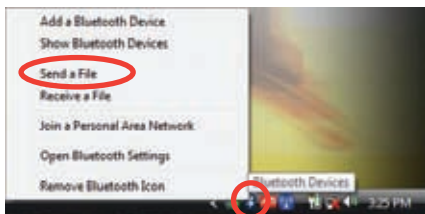
Wysyłanie pliku do urządzenia Bluetooth



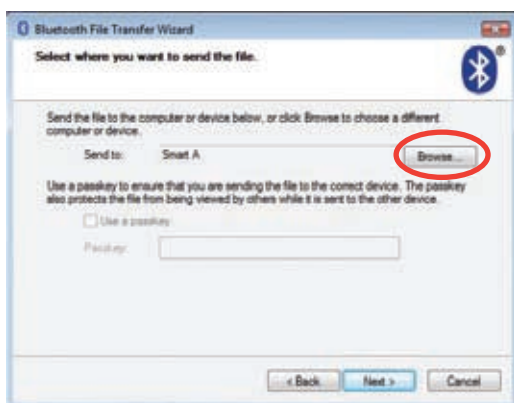
Przed transferem danych pomiędzy komputerem, a innym urządzeniem Bluetooth, wykonaj parowanie komputera z urządzeniem Bluetooth. Sprawdź **Chapter 3: Pairing with a Bluetooth device (Rozdział 3: Parowanie z urządzeniem Bluetooth)** w celu uzyskania szczegółowych informacji o parowaniu komputera z innym urządzeniem Bluetooth.

Aby wysłać plik do urządzenia Bluetooth:

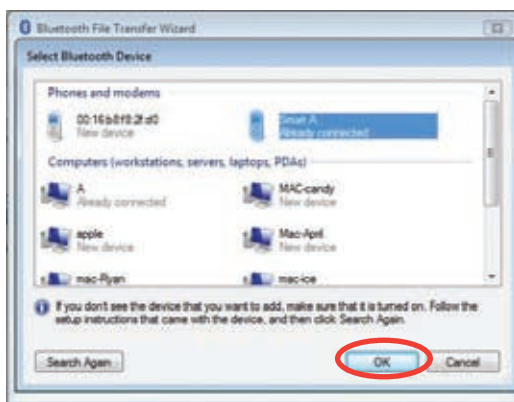
1. Kliknij prawym przyciskiem ikonę Bluetooth  w obszarze powiadamiania, a następnie kliknij **Send a File**.



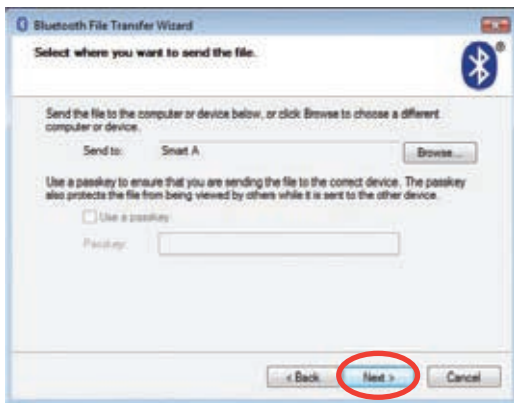
2. Nastąpi uruchomienie Bluetooth File Transfer Wizard (Kreator transferu plików Bluetooth). Kliknij **Browse (Przeglądaj)**.



3. Wybierz urządzenie Bluetooth do którego ma zostać wysłany plik, a następnie kliknij **OK**.

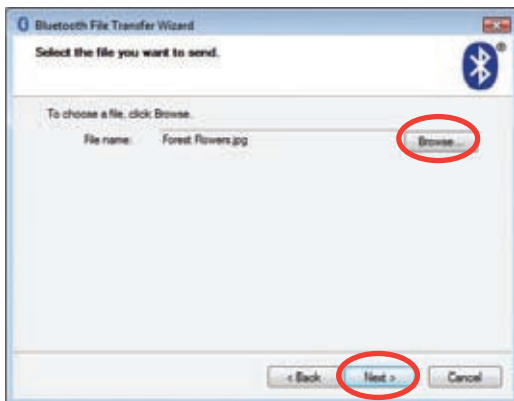


4. Kliknij **Next (Dalej)**.

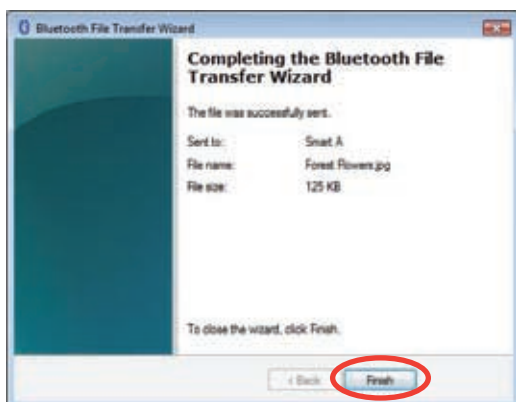


W tym przypadku ustawień, urządzenie Bluetooth zostało już dodane do komputera. Jeśli urządzenie Bluetooth nie zostało dodane do komputera, zaznacz **Use a passkey (Użyj klucza)** w celu wykonania parowania z urządzeniem Bluetooth i upewnij się, że plik jest wysyłany do odpowiedniego urządzenia.

5. Kliknij **Browse (Przeglądaj)**, aby wybrać plik do wysłania, a następnie kliknij **Next (Dalej)**.



6. Zaczekaj na pomyślne wysłanie pliku do urządzenia Bluetooth. Kliknij **Finish (Zakończ)**, aby opuścić kreator.



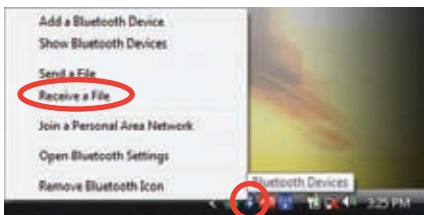
Odbieranie pliku z urządzenia Bluetooth



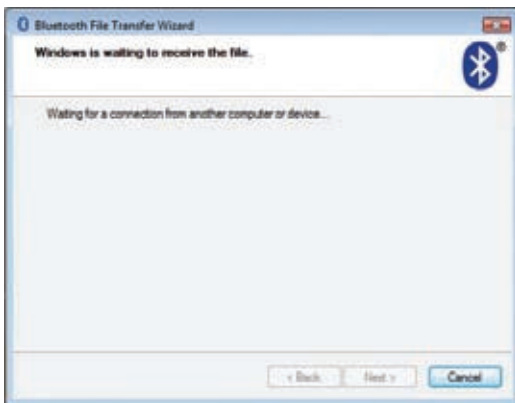
Przed transferem danych pomiędzy komputerem, a innym urządzeniem Bluetooth, wykonaj parowanie komputera z urządzeniem Bluetooth. Sprawdź **Chapter 3: Pairing with a Bluetooth device (Rozdział 3: Parowanie z urządzeniem Bluetooth)** w celu uzyskania szczegółowych informacji o parowaniu komputera z innym urządzeniem Bluetooth.

Aby odebrać plik z urządzenia Bluetooth:

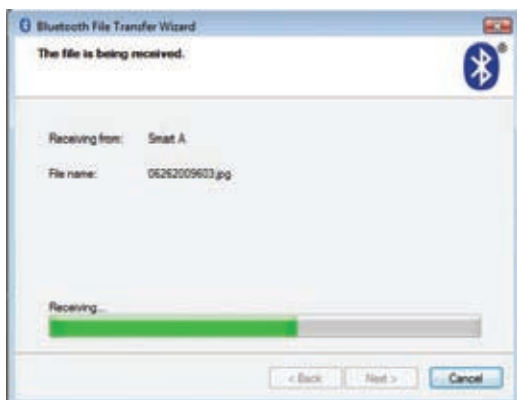
1. Kliknij prawym przyciskiem ikonę Bluetooth  w obszarze powiadamiania, a następnie kliknij **Receive a File**.



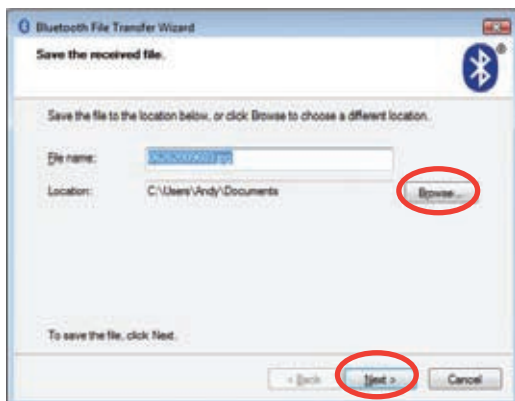
2. Zaczekaj na zainicjowanie transferu plików przez inne urządzenie Bluetooth.



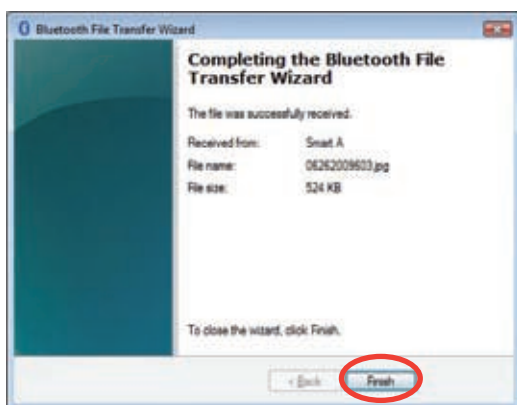
3. Zaczekaj na pomyslnie odebranie pliku przez komputer.



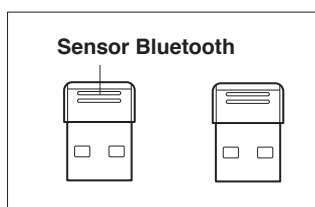
4. Kliknij **Browse (Przeglądaj)**, aby wybrać lokalizację zapisu pliku, then click **Next**.



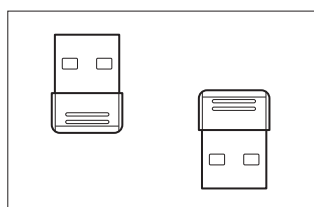
5. Transfer pliku został zakończony. Kliknij **Finish (Zakończ)**, aby opuścić kreator.



Aby uzyskać najlepszą jakość sygnału podczas transferu danych pomiędzy dwoma komputerami z użyciem dwóch adapterów USB Bluetooth USB-BT211, zalecamy rozłożenie sensorów Bluetooth w pozycji Position 1 (Pozycja 1) lub Position 2 (Pozycja 2):



Pozycja 2



Pozycja 2

Przyłączenie do osobistej sieci Bluetooth(PAN)

5

Omówienie Bluetooth PAN

Bluetooth PAN (Personal Area Network [Osobista sieć komputerowa]) to bezprzewodowa sieć komputerowa, która zwykle składa się z komputerów mobilnych z włączoną funkcją Bluetooth, telefonów komórkowych i urządzeń ręcznych.

Połączenie z Bluetooth PAN automatycznie tworzy połączenie TCP/IP pomiędzy komputerem, a telefonami komórkowymi Bluetooth, urządzeniami ręcznymi lub innymi komputerami. Transfer plików pomiędzy komputerami i innymi urządzeniami w Bluetooth PAN.

Można połączyć się z następującymi rodzajami urządzeń z włączoną funkcją Bluetooth, które pracują w sieci PAN:

- **Urządzenia PANU (Personal Area Network User [Użytkownik osobistej sieci komputerowej])**

Połączenie z urządzeniem Bluetooth z włączoną funkcją PANU, tworzy sieć ad hoc, która obejmuje komputer i urządzenie PANU. Sieć ad hoc to tymczasowa sieć, używana do współdzielenia plików lub do połączenia z Internetem. W sieci ad hoc, komputery i urządzenia są połączone bezpośrednio ze sobą, zamiast z hubem lub routerem. Sieć ta jest znana także jako sieć komputer-do-komputera.

- **Urządzenia GN (Group ad hoc Network [Grupa sieci ad hoc])**

Połączenie z urządzeniem GN z włączoną funkcją Bluetooth, tworzy sieć ad hoc, która obejmuje komputer, urządzenie GN i wszelkie inne urządzenia PANU, podłączone do tego samego urządzenia GN.

- **Urządzenia NAP (Network Access Point [Punkt dostępu do sieci])**


Połączenie z urządzeniem NAP z włączoną funkcją Bluetooth umożliwia połączenie komputera z większą siecią, taką jak sieć domowa, sieć przedsiębiorstwa lub Internet.

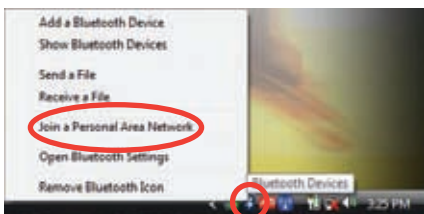


Niektóre telefony komórkowe i urządzenia ręczne działają wyłącznie z siecią dial-up, niektóre wyłącznie z siecią PAN, a niektóre z obydwoma usługami. Aby określić, które usługi są obsługiwane przez urządzenie z włączoną funkcją Bluetooth należy sprawdzić dokumentację dostarczoną z urządzeniem.

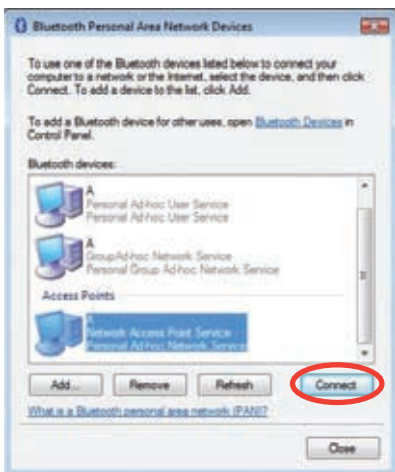
Połączenie z Bluetooth PAN

Aby połączyć z Bluetooth PAN:

1. Kliknij prawym przyciskiem ikonę Bluetooth  w obszarze powiadamiania, następnie wybierz **Join a Personal Area Network (Przyłącz do osobistej sieci komputerowej)**.



2. Wyświetlony zostanie ekran Bluetooth Personal Area Network Devices (Urządzenia osobistej sieci komputerowej Bluetooth). Wybierz PAN Bluetooth do połączenia, a następnie kliknij **Connect (Połącz)**.



- Na ekranie Bluetooth Personal Area Network Devices (Urządzenia osobistej sieci komputerowej Bluetooth) wyświetlane są wyłącznie sparowane urządzenia z obsługą PAN.
- Aby dodać do listy inne urządzenia z obsługą PAN, kliknij **Add (Dodaj)** i wykonaj następujące czynności Add Bluetooth Device Wizard (Kreator dodawania urządzeń Bluetooth). W tych ustawieniach, Add Bluetooth Device Wizard (Kreator dodawania urządzeń Bluetooth) wyszukuje urządzenia, które obsługują wyłącznie PAN.

Zarządzanie urządzeniami Bluetooth

6

Do zarządzania urządzeniami Bluetooth można wykorzystać okno dialogowe Bluetooth Devices (Urządzenia Bluetooth).


Konfiguracja komputera

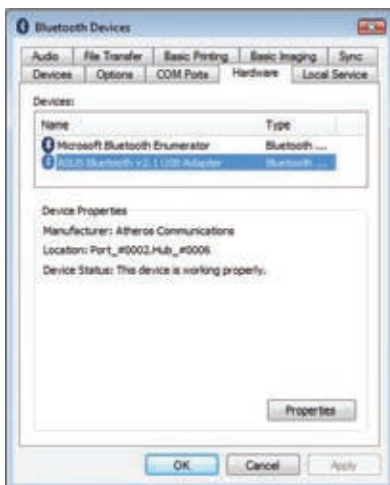
Aby skonfigurować ustawienia Bluetooth komputera:

1. W oknie dialogowym Bluetooth Devices (Urządzenia Bluetooth), kliknij zakładkę **Options (Opcje)**.
2. Wykonaj wymienione czynności:
 - Zaznacz **Allow Bluetooth devices to find this computer (Zezwól urządzeniom Bluetooth na znalezienie tego komputera)**, aby ustawić możliwość wykrywania komputera przez inne urządzenia Bluetooth.



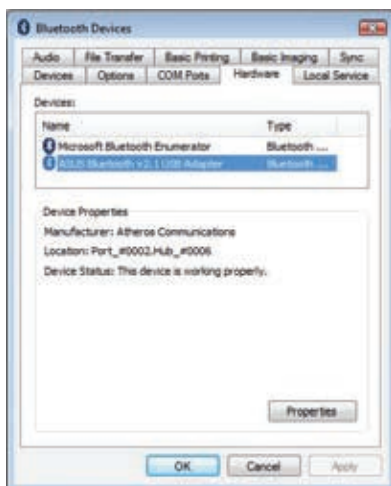
Aby zabezpieczyć komputer, element ten należy zaznaczyć tylko wtedy, gdy wymagane jest znalezienie komputera przez urządzenie Bluetooth.

- Zaznacz **Allow Bluetooth devices to connect to this computer (Zezwól urządzeniom Bluetooth na połączenie z tym komputerem)**, aby umożliwić innym urządzeniom Bluetooth połączenie z tym komputerem.
 - Zaznacz **Alert me when a new Bluetooth device wants to connect (Powiadom mnie, gdy połączenie chce nawiązać nowe urządzenie Bluetooth)**, aby ustawić zgłaszanie przez Bluetooth Vista Suite, że nowe urządzenie Bluetooth chce nawiązać kontakt z komputerem.
 - Zaznacz **Show the Bluetooth icon in the notification area (Pokaż ikonę Bluetooth w obszarze powiadamiania)**, aby wyświetlić ikonę Bluetooth  w obszarze powiadamiania.
 - Kliknij **Restore Defaults (Przywróć domyślne)** w celu przywrócenia ustawień domyślnych na stronie **Options (Opcje)**.
3. Kliknij **OK**, aby zapisać zmiany.



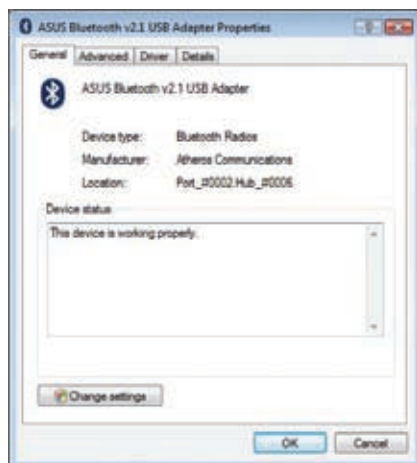
Aby skonfigurować ustawienia sprzętowe komputera:

1. W oknie dialogowym Bluetooth Devices (Urządzenia Bluetooth), kliknij zakładkę **Hardware (Sprzęt)**.
2. Wybierz urządzenie, a następnie kliknij **Properties (Właściwości)**, aby przeglądać szczegółowe informacje o urządzeniu, włącznie ze stanem urządzenia, informacją o sterowniku i informacją o połączeniu radiowym.



3. Kliknij **Change settings (Zmień ustawienia)**, a następnie wykonaj następujące czynności:

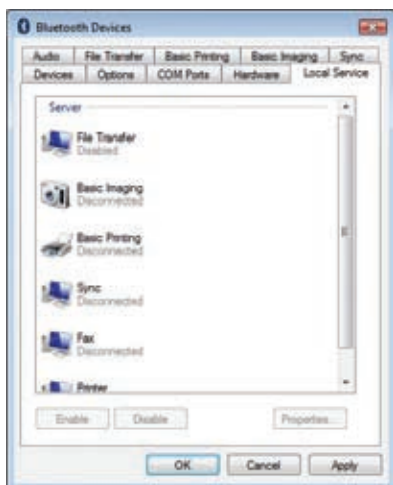
- Utwórz nową nazwę dla komputera.
- Wyłącz urządzenie.
- Wykonaj aktualizację lub idinstaluj sterownik urządzenia.
- Jeśli urządzenie przestanie działać po aktualizacji sterownika, powróć do poprzednio zainstalowanego sterownika.
- Zmień ustawienia zarządzania energią.



4. Kliknij **OK**, aby zapisać zmiany.

Aby skonfigurować lokalne usługi urządzenia:

1. W oknie dialogowym Bluetooth Devices (Urządzenia Bluetooth), kliknij zakładkę **Local Service (Usługa lokalna)**. Na tej stronie wyświetlane są usługi Bluetooth, obsługiwane przez komputer.
2. Wykonaj wymienione czynności:
 - Wybierz usługę, a następnie włącz lub wyłącz usługę.
 - Wybierz usługę, a następnie kliknij **Properties (Właściwości)**, aby uzyskać podgląd lub zmienić ustawienia usługi.

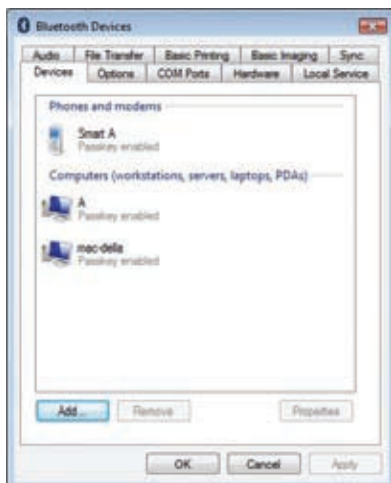


3. Kliknij **OK**, aby zapisać zmiany.

Konfiguracja zdalnego urządzenia Bluetooth

Aby skonfigurować zdalne urządzenie Bluetooth:

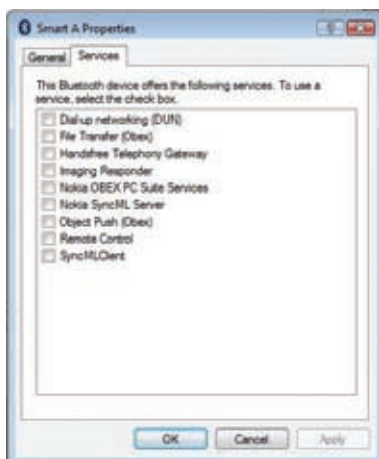
1. W oknie dialogowym Bluetooth Devices (Urządzenia Bluetooth), kliknij zakładkę **Devices** (**Urządzenia**). Na tej stronie wyświetlane są urządzenia Bluetooth, z którymi komputer



2. Wykonaj wymienione czynności:

- Kliknij **Add (Dodaj)**, aby dodać urządzenie Bluetooth do komputera.
- Wybierz urządzenie, a następnie kliknij **Remove (Usuń)**, aby usunąć je z komputera.
- Wybierz urządzenie, a następnie kliknij **Properties (Właściwości)**, aby uzyskać podgląd lub zmienić ustawienia urządzenia.

3. Kliknij **OK**, aby zapisać zmiany.



Łączenie z urządzeniem Bluetooth poprzez różne usługi Bluetooth

Połącz komputer ze zdalnym urządzeniem Bluetooth poprzez różne usługi Bluetooth, takie jak FTP, BIP, BPP i usługi Sync.

Używanie usługi FTP

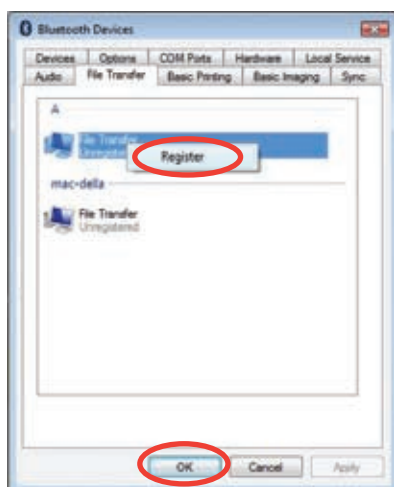
Usługa FTP (File Transfer Profile [Profil transferu plików]) umożliwia przeglądanie współdzielonego foldera w urządzeniu z włączoną funkcją Bluetooth i usługą FTP, które znajduje się w zakresie połączenia komputera. Można także wykonać transfer plików i folderów pomiędzy komputerem i udostępnianym folderem.



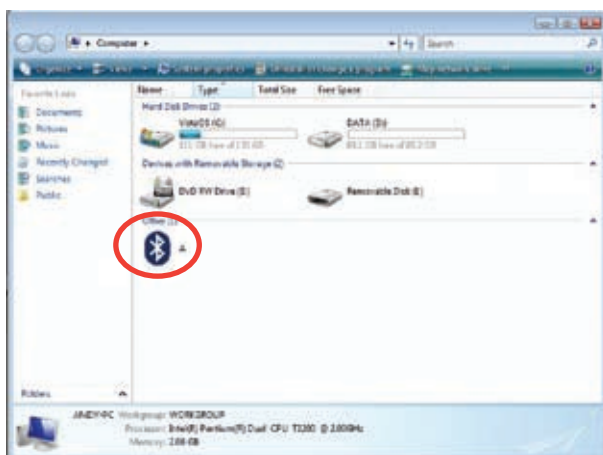
- Przez usługę FTP jednocześnie można połączyć się wyłącznie z jednym urządzeniem Bluetooth.
- Aby określić udostępniany folder komputera, kliknij zakładkę **Local Service (Usługa lokalna)** w oknie dialogowym Bluetooth Devices (Urządzenia Bluetooth), wybierz **File Transfer (Transfer plików)** i kliknij **Properties (Właściwości)**.

Aby skorzystać z usługi FTP:

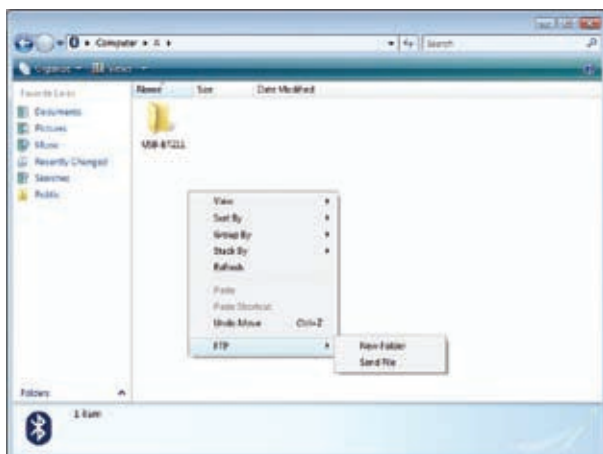
1. W oknie dialogowym Bluetooth Devices (Urządzenia Bluetooth), kliknij zakładkę **File Transfer (Transfer plików)**. Na tej stronie wyświetlane są sparowane urządzenia Bluetooth, z obsługą usługi FTP.
2. Kliknij prawym przyciskiem urządzenie Bluetooth do połączenia, a następnie kliknij **Register (Rejestruj)**.
3. Kliknij **OK**, aby zapisać zmiany.



4. Kliknij dwukrotnie **Computer (Komputer)** na pulpicie Windows®. Połączone urządzenie Bluetooth można odnaleźć w kategorii **Other (Inne)**.



5. Kliknij dwukrotnie urządzenie Bluetooth w celu wyszukania jego udostępnianego foldera. Można także wykonać transfer plików i folderów pomiędzy komputerem i udostępnianym folderem.



Używanie usługi BIP

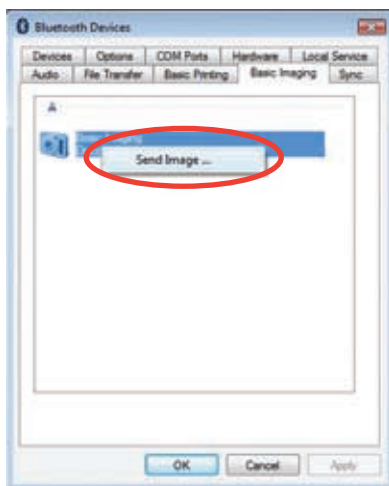
Użyj usługi BIP (Basic Imaging Profile [Podstawowy profil obrazów]) do transferu obrazów pomiędzy komputerem, a innym urządzeniem Bluetooth.



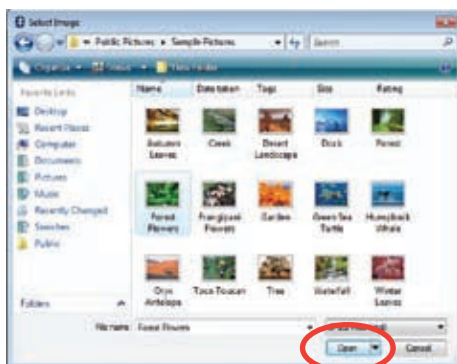
- Obrazy wysyłane przez usługę BIP do komputera przez inne urządzenia Bluetooth, są zapisywane w komputerze w folderze BIP.
- Aby określić folder BIP komputera, kliknij zakładkę **Local Service (Usługa lokalna)** w oknie dialogowym Bluetooth Devices (Urządzenia Bluetooth), wybierz **Basic Imaging (Podstawowe operacje na obrazach)** i kliknij **Properties (Właściwości)**.

Aby skorzystać z usługi BIP:

1. W oknie dialogowym Bluetooth Devices (Urządzenia Bluetooth), kliknij zakładkę **Basic Imaging (Podstawowe operacje na obrazach)**. Na tej stronie wyświetlane są sparowane urządzenia Bluetooth, z obsługą usługi BIP.
2. Kliknij prawym przyciskiem urządzenie Bluetooth do którego ma zostać wysłany obraz, a następnie wybierz **Send Image (Wyślij obraz)**.



3. Wybierz obraz do wysłania i kliknij **Open (Otwórz)**. Bluetooth Vista Suite uruchomi wysyłanie obrazu do zdalnego urządzenia Bluetooth.

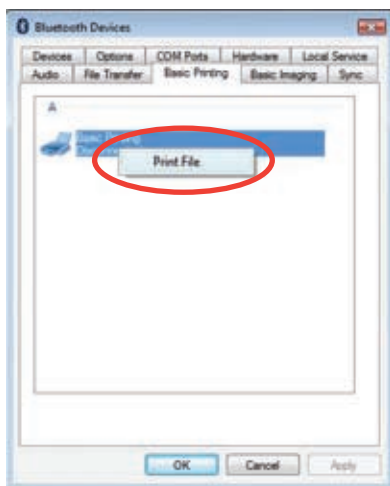


Używanie usługi BPP

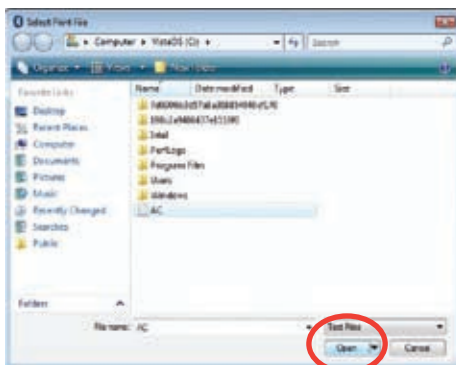
Użyj usługi BPP (Basic Printing Profile [Podstawowy profil drukowania]) do drukowania prostych plików, takich jak pliki txt (.txt) oraz XHTML poprzez zdalne urządzenie Bluetooth, podłączone do fizycznej drukarki.

Aby skorzystać z usługi BPP:

1. W oknie dialogowym Bluetooth Devices (Urządzenia Bluetooth), kliknij zakładkę **Basic Printing (Podstawowe drukowanie)**. Na tej stronie wyświetlane są sparowane urządzenia Bluetooth, z obsługą usługi BPP.
2. Kliknij prawym przyciskiem urządzenie Bluetooth do połączenia, a następnie wybierz



3. Wybierz plik do drukowania i kliknij **Open (Otwórz)**. Zdalne urządzenie rozpocznie drukowanie wybranego pliku.



Używanie usługi Sync

Usługę Sync można używać do synchronizacji vCards i vCalendars ze zdalnym urządzeniem Bluetooth.

Synchronizacja obejmuje dwie role: klient i serwer. Klient to urządzenie żądające lub inicjujące synchronizację. Serwer to urządzenie, z którym wykonuje synchronizację klient.

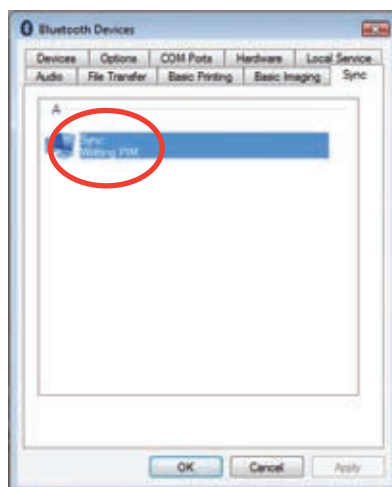
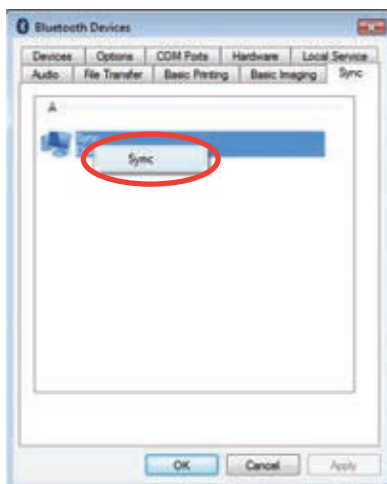
Klient może wykonać synchronizację z serwerem kontaktów, spotkań, wiadomości i notatek.



Aby skonfigurować ustawienia usługi synchronizacji, kliknij zakładkę **Local Service (Usługa lokalna)** w oknie dialogowym Bluetooth Devices (Urządzenia Bluetooth), wybierz **Sync** i kliknij **Properties (Właściwości)**.

Aby skorzystać z usługi Sync:

1. W oknie dialogowym Bluetooth Devices (Urządzenia Bluetooth), kliknij zakładkę **Sync**. Na tej stronie wyświetlane są sparowane urządzenia Bluetooth, z obsługą usługi Sync.
2. Kliknij prawym przyciskiem urządzenie Bluetooth do synchronizacji i wybierz **Sync**. Bluetooth Vista Suite rozpocznie synchronizację ze zdalnym urządzeniem Bluetooth. Po zakończeniu synchronizacji, opcja stanu pokaże **Disconnected (Rozłączone)**.



7

Appendices

Notices

Federal Communications Commission Statement

This device complies with Part 15 of the FCC Rules. Operation is subject to the following two conditions:

- This device may not cause harmful interference.
- This device must accept any interference received including interference that may cause undesired operation.

This equipment has been tested and found to comply with the limits for a class B digital device, pursuant to part 15 of the FCC Rules. These limits are designed to provide reasonable protection against harmful interference in a residential installation.

This equipment generates, uses and can radiate radio frequency energy and, if not installed and used in accordance with the instructions, may cause harmful interference to radio communications. However, there is no guarantee that interference will not occur in a particular installation. If this equipment does cause harmful interference to radio or television reception, which can be determined by turning the equipment off and on, the user is encouraged to try to correct the interference by one or more of the following measures:

- Reorient or relocate the receiving antenna.
- Increase the separation between the equipment and receiver.
- Connect the equipment into an outlet on a circuit different from that to which the receiver is connected.
- Consult the dealer or an experienced radio/TV technician for help.



Any changes or modifications not expressly approved by the party responsible for compliance could void the user's authority to operate the equipment.

Prohibition of Co-location

This device and its antenna(s) must not be co-located or operating in conjunction with any other antenna or transmitter.

Safety Information

To maintain compliance with FCC's RF exposure guidelines, this equipment should be installed and operated with minimum distance 20cm between the radiator and your body. Use on the supplied antenna.

Declaration of Conformity for R&TTE directive 1999/5/EC

Essential requirements – Article 3

Protection requirements for health and safety – Article 3.1a

Testing for electric safety according to EN 60950-1 has been conducted. These are considered relevant and sufficient.

Protection requirements for electromagnetic compatibility – Article 3.1b

Testing for electromagnetic compatibility according to EN 301 489-1 and EN 301 489-17 has been conducted. These are considered relevant and sufficient.

Effective use of the radio spectrum – Article 3.2

Testing for radio test suites according to EN 300 328- 2 has been conducted. These are considered relevant and sufficient.

CE Mark Warning

This is a Class B product, in a domestic environment, this product may cause radio interference, in which case the user may be required to take adequate measures.

DGT warning

經型式認證合格之低功率射頻電機，非經許可，公司、商號或使用者均不得擅自變更頻率、加大功率或變更原設計之特性及功能。

低功率射頻電機之使用不得影響飛航安全及干擾合法通信；經發現有干擾現象時，應立即停用，並改善至無干擾時方得繼續使用。

前項合法通信，指依電信法規定作業之無線電通信。

低功率射頻電機須忍受合法通信或工業、科學及醫療用電波輻射性電機設備之干擾。

REACH

Complying with the REACH (Registration, Evaluation, Authorisation, and Restriction of Chemicals) regulatory framework, we published the chemical substances in our products at ASUS REACH website at <http://green.asus.com/english/REACH.htm>.

ASUS Contact information

ASUSTeK COMPUTER INC. (Asia Pacific)

Address 15 Li-Te Road, Peitou, Taipei, Taiwan 11259
Website www.asus.com.tw

Technical Support

Telephone +886228943447
Support Fax +886228907698
Software download support.asus.com*

ASUS COMPUTER INTERNATIONAL (America)

Address 800 Corporate Way, Fremont, CA 94539, USA
Telephone +15029550883
Fax +15029338713
Website usa.asus.com
Software download support.asus.com*

ASUS COMPUTER GmbH (Germany and Austria)

Address Harkort Str. 21-23, D-40880 Ratingen, Germany
Fax +492102959911
Online contact www.asus.com.de/sales

Technical Support

Telephone (Component) +491805010923
Telephone (System/Notebook/Eee/LCD) +491805010920
Fax +492102959911
Online support support.asus.com*

* Available on this site is an online Technical Inquiry Form that you can fill out to contact technical support.

Manufacturer:	ASUSTeK Computer Inc. Tel: +886-2-2894-3447 Address: No. 150, LI-TE RD., PEITOU, TAIPEI 112, TAIWAN
Authorised representative in Europe:	ASUS Computer GmbH Address: HARKORT STR. 21-23, 40880 RATINGEN, GERMANY
Authorised distributors in Turkey:	BOGAZICI BIL GISAYAR SAN. VE TIC. A.S. Tel: +90 212 3311000 Address: AYAZAGA MAH. KEMERBURGAZ CAD. NO.10 AYAZAGA/ISTANBUL
	INDEX BILGISAYAR SISTEMLERI MUHENDISLIK SAN. VE TIC. A.S. Tel: +90 212 3312121 Address: AYAZAGA MAH. CENDERE YOLU NO.9 AYAZAGA/ISTANBUL

EEE Yönetmeliğine Uygundur.