



USB-BT211

迷你 USB 藍牙接收器

使用手冊

Windows® XP 作業系統適用

T4687

第 1 版

2009 年 8 月

版權所有・不得翻印 © 2009 華碩電腦

本使用手冊包括但不限於其所包含的所有資訊受到著作權法之保護，未經華碩電腦股份有限公司（以下簡稱「華碩」）許可，不得任意地仿製、拷貝、謄抄、轉譯或為其它使用或處分。本使用手冊沒有任何型式的擔保、立場表達或其它暗示。若有任何因本使用手冊或其所提到之產品的所有資訊，所引起直接或間接的資料流失、利益損失或事業終止，華碩及其所屬員工恕不為其擔負任何責任。除此之外，本使用手冊所提到的產品規格及資訊僅供參考，內容亦會隨時更新，恕不另行通知。華碩不負責本使用手冊的任何錯誤或疏失。

本使用手冊中所提及的產品名稱僅做為識別之用，而前述名稱可能是屬於其它公司的註冊商標或是著作權。

目錄內容

目錄內容.....	iii
關於這本使用手冊.....	v
使用手冊的編排方式.....	v
提示符號.....	v
第 1 章：認識您的 USB 藍牙接收器	
藍牙（Bluetooth®）概觀.....	1
包裝內容物.....	1
系統需求.....	1
USB-BT211 規格概要.....	2
第 2 章：開始使用	
安裝藍牙管理中心.....	3
開啟藍牙管理中心.....	5
第 3 章：藍牙管理中心	
藍牙管理中心畫面.....	6
藍牙管理中心圖示.....	8
藍牙管理中心組態.....	9
藍牙管理中心設定.....	9
本地裝置.....	10
藍牙安全.....	11
設定檔管理器.....	11
共用資料夾.....	14
物件傳送.....	15
音訊.....	16
基本圖片傳輸.....	17
傳真服務組態.....	17
同步.....	18

目錄內容

第 4 章：與藍牙裝置通訊

配對藍牙裝置	19
連接到藍牙裝置	22
使用撥號網路設定檔 (DUN)	24

第 5 章：附錄

注意事項	32
Federal Communications Commission Statement	32
Declaration of Conformity for R&TTE directive 1999/5/EC	33
CE Mark Warning	33
DGT warning	33
REACH	33
華碩的連絡資訊	34

關於這本使用手冊

產品使用手冊包含了所有當您在安裝華碩 USB 藍牙接收器時所需用到的資訊。

使用手冊的編排方式

使用手冊是由下面幾個章節所組成：

- **第 1 章：認識您的 USB 藍牙接收器**

本章節提供有關華碩 USB 藍牙接收器的包裝內容、系統需求與規格等資訊。

- **第 2 章：開始使用**

本章節介紹如何安裝與開啟藍牙管理中心。

- **第 3 章：藍牙管理中心**

本章節提供您關於藍牙管理中心的詳細介紹。

- **第 4 章：與藍牙裝置通訊**

本章節介紹如何使用藍牙管理中心將您的電腦連線到其他藍牙裝置。

- **第 5 章：附錄**

本章節提供一些安規注意事項與安全性聲明。

提示符號



警告：提醒您在進行某一項工作時要注意您本身的安全。



小心：提醒您在進行某一項工作時要注意勿傷害到裝置元件。



重要：此符號表示您必須要遵照手冊所描述之方式完成一項或多項軟硬體的安裝或設定。



注意：提供有助於完成某項工作的訣竅與其它額外的資訊。

1 認識您的 USB 藍牙接收器

藍牙（Bluetooth®）概觀

藍牙（Bluetooth®）是一種短距離無線技術，可使支援藍牙的裝置（如電腦、移動裝置、耳機、GPS 接收器等）之間實現相互通訊。藍牙裝置只需在一定的範圍內，即可進行資料交換，而無需任何實體連線。

有了藍牙技術，您可以：

- 用支援藍牙的手機將您的電腦連線到網際網路。
- 將您的電腦與一定距離範圍內的藍牙裝置進行連線。
- 在電腦與支援藍牙的手機之間同步資料。
- 在電腦上使用無線滑鼠、鍵盤或遊戲控制器。

包裝內容物

請檢查以下配件是否齊全：

- ☒ 華碩 USB-BT211
- ☒ 驅動程式與應用程式光碟（使用手冊、應用程式）
- ☒ 快速使用指南



注意：若以上列出的任何一項配件有損壞或是短缺的情形，請儘快與您的經銷商聯絡。

系統需求

安裝華碩 USB 藍牙接收器之前，請確認您的系統/網路是否符合以下要求：

作業系統：Microsoft® Windows® XP / Vista

系統記憶體：64MB 或更大

硬碟空間：100MB

USB-BT211 規格概要

型號	USB-BT211
標準	Bluetooth v2.1 + EDR
介面	USB 2.0/1.1
範圍	高達 100 公尺
藍牙設定檔 (Profile)	A2DP, AVRCP, BIP, DUNP, FAX, FTP, HCRP, HID, GAP, OPP, PAN, SPP, SYNC, HSP, HFP, BPP, SAP
頻段	2.400 ~ 2.4835GHz 無需許可的 ISM 頻段
調變方式	GFSK 於 1Mbps, $\pi/4$ -DQPSK 於 2Mbps, 8-DPSK 於 3Mbps
展頻	FHSS (跳頻展頻)
傳輸速度 (Maz)	最大 UARTbaud 速度 3Mbps
支援作業系統	Windows® XP / Vista
功耗	傳送典型值：51mA, 接收典型值：43mA, 待機模式：15mA
輸入電源	DC 5V, 透過 USB 連接埠供電
接收靈敏度	<-85dBm 於 <0.1% BER
實體尺寸	19.52 x 13.5 x 6.8 mm (L x W x H)
重量	2.2g
運作溫度	0°C ~ 60°C (32°F ~ 140°F)
儲存溫度	-10°C ~ 70°C (14°F ~ 158°F)
溼度	5% ~ 90%, 非凝結

*規格若有變更，恕不另行通知。

2 開始使用

安裝藍牙管理中心

藍牙管理中心是一項藍牙管理工具，可幫助您輕鬆搜尋其他藍牙裝置，並與其他藍牙裝置進行配對與通訊。



- 移除電腦上以前安裝的所有藍牙軟體。
- 點選 **開始 > 設定 > 控制台 > 新增/移除程式** 來移除藍牙軟體。
- 請先安裝藍牙管理中心，再連接 USB 藍牙接收器。

請依以下步驟在電腦上安裝藍牙管理中心：

1. 將驅動程式與應用程式光碟放入光碟機。若您的電腦開啟了「光碟自動安裝通知」功能，那麼稍待一會兒光碟會自動顯示安裝選單畫面。

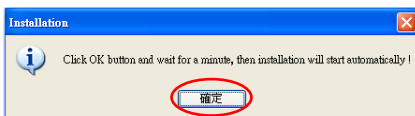


如果安裝畫面沒有自動出現，您也可以到光碟的 Software 資料夾中雙按 **setup.exe** 來開啟安裝選單畫面。

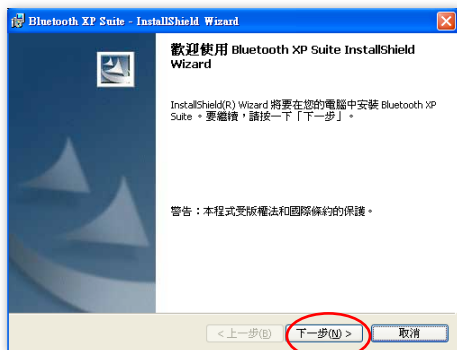
2. 選擇您要的語言並點選 **安裝藍牙驅動程式 / 應用程式**。



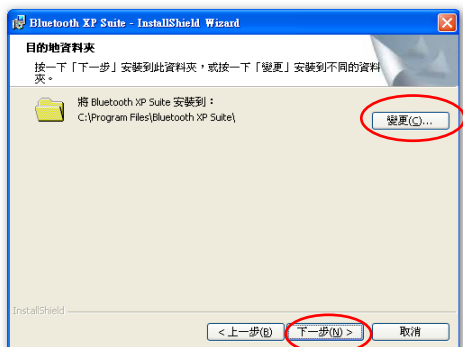
3. 點選 **確定**。



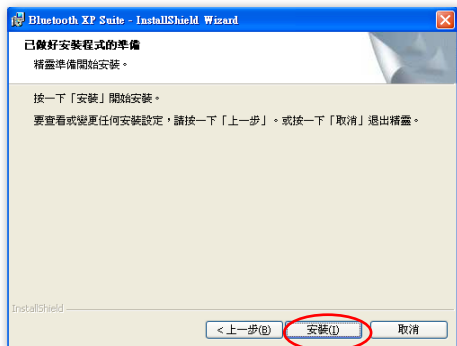
4. 安裝精靈啟動，點選 **下一步** 繼續。



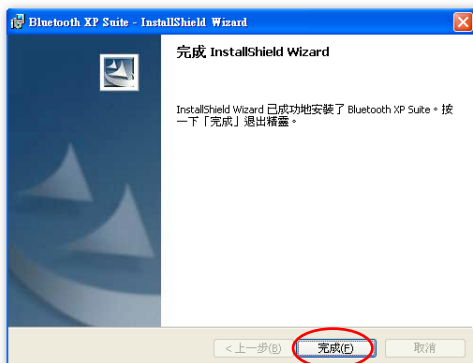
5. 點選 **下一步** 將藍牙管理中心安裝到預設的目的地資料夾，或點選 **變更** 指定其他資料夾。



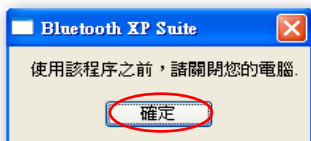
6. 點選 **安裝** 開始安裝。



7. 點選 **完成** 離開安裝精靈。



8. 點選 **是** 重新啟動您的電腦使變更生效。



9. 待電腦重新開機後，將 USB 藍牙接收器連接到電腦，接著電腦會偵測到這一裝置，並完成藍牙驅動程式的安裝。

開啟藍牙管理中心

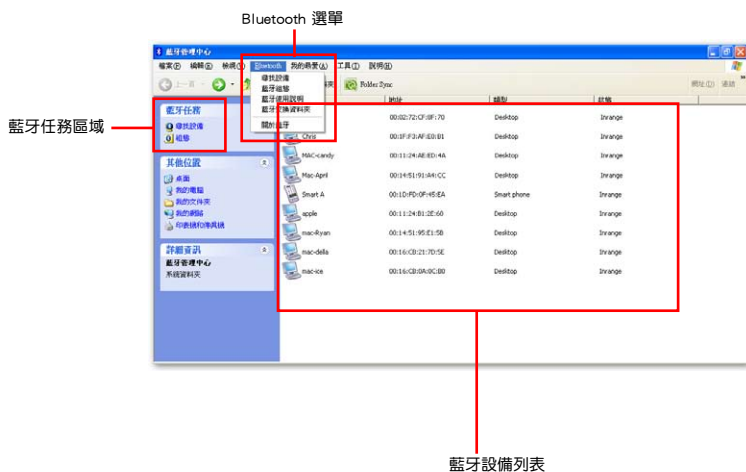
請依以下步驟開啟藍牙管理中心：

- 點選 **開始 > 所有程式 > ASUS Bluetooth Suite > 啟動藍牙管理中心**。
- 雙按 Windows® 桌面上的 **藍牙管理中心** 圖示。

藍牙管理中心畫面

藍牙管理中心（Bluetooth XP Suite）畫面包含三個主要部份：

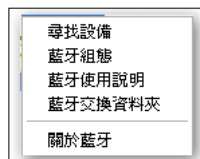
- Bluetooth 選單
- 藍牙任務區域
- 藍牙設備列表



Bluetooth 選單

尋找設備 - 搜尋有效範圍內的藍牙設備。可用的藍牙設備會列在藍牙管理中心的右側畫面。

藍牙組態 - 開啟藍牙管理中心組態，可讓您設定藍牙管理中心與藍牙設定檔。詳細資訊請參考 **藍牙管理中心組態**。



藍牙使用說明 - 開啟藍牙說明檔。

藍牙交換資料夾 - 開啟藍牙交換資料夾用於物件傳送服務。有關物件傳送服務的詳細資訊請參考 **物件傳送** 章節。

關於藍牙 - 顯示藍牙管理中心的版本。

藍牙任務區域

尋找設備 - 搜尋範圍內的藍牙設備或顯示藍牙設備所支援的藍牙服務。可用的設備或服務會列在藍牙管理中心右側畫面。



組態 - 開啟藍牙管理中心組態，可讓您設定藍牙管理中心與藍牙設定檔。詳細資訊請參考 **藍牙管理中心組態**。

藍牙設備列表

藍牙設備列表顯示了範圍內的設備及它們的地址、類型和狀態。

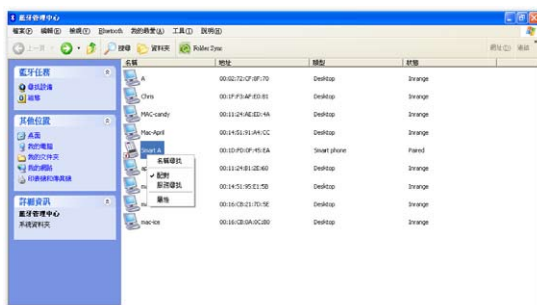
右鍵點選列表中的藍牙設備可執行以下操作：

名稱尋找 - 顯示藍牙設備名稱。


配對 - 配對藍牙設備。

服務尋找 - 顯示藍牙設備支援的服務。

屬性 - 顯示藍牙設備名稱、地址、類型、連線狀態及所支援的服務。



藍牙管理中心圖示

在您開啟藍牙管理中心後，Windows® 通知區會出現藍牙圖示 .



右鍵點選藍牙圖示  可顯示以下選項：

顯示訊息 - 顯示應用訊息。


我的藍牙位置 - 開啟藍牙管理中心。

藍牙設定 - 開啟藍牙管理中心組態，可讓您設定藍牙管理中心與藍牙設定檔。詳細資訊請參考 **藍牙管理中心組態**。

藍牙管理中心組態

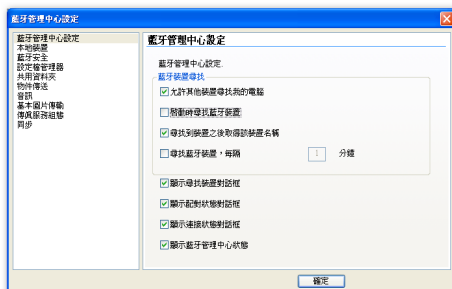
藍牙管理中心組態可讓您設定藍牙管理中心設定，如設備尋找與安全設定，以及多種藍牙設定檔，包括物件傳送、音訊、基本圖片傳輸、真伺服器及同步設定檔。

您可以依以下任意方式開啟藍牙管理中心組態：

- 在 Bluetooth 選單中選擇 **藍牙組態**。
- 在藍牙任務區域點選 **組態**。
- 右鍵點選 Windows® 通知區的藍牙圖示  接著選擇 **藍牙設定**。

藍牙管理中心設定

藍牙管理中心設定頁面可讓您設定藍牙設備尋找方式，以及使用本應用程式時顯示的訊息。



允許其他裝置尋找我的電腦

勾選本核取方塊可讓您的電腦可以被其他藍牙裝置尋找到。

啟動時尋找藍牙裝置

勾選本核取方塊可在開機時搜尋範圍內的藍牙裝置。

尋找到藍牙裝置之後取得該裝置名稱

勾選本核取方塊可在尋找到藍牙裝置後顯示藍牙名稱。

尋找藍牙裝置，每隔 x 分鐘

勾選本核取方塊可設定您的電腦執行藍牙尋找與更新藍牙設備列表的時間間隔。您可輸入 1-10 之間的數值。

顯示尋找裝置對話框

勾選本核取方塊可在尋找藍牙裝置前顯示裝置尋找提醒。



顯示配對狀態對話框

勾選本核取方塊可在配對藍牙裝置前顯示配對提醒。



顯示連接狀態對話框

勾選本核取方塊可在連線到其他藍牙裝置前顯示連線提醒。

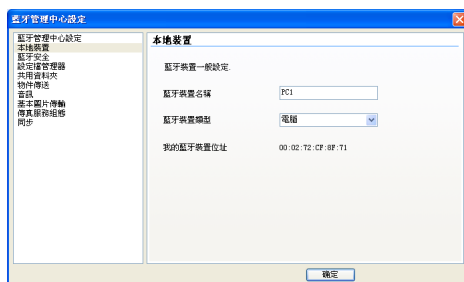


顯示藍牙管理中心狀態

勾選本核取方塊可顯示本應用程式訊息。

本地裝置

本地裝置頁面可讓您設定電腦上的藍牙裝置。

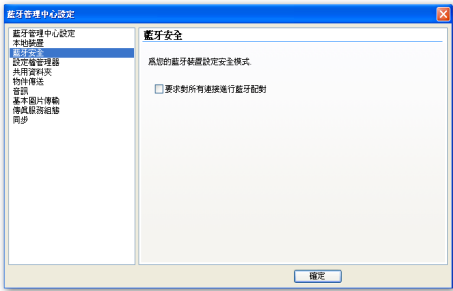


藍牙裝置名稱 - 設定您的電腦名稱。

藍牙裝置類型 - 選擇您的電腦類型。

藍牙安全

藍牙安全頁面可讓您設定藍牙裝置連線的安全模式。



要求對所有連接進行藍牙配對

勾選本核取方塊可在所有藍牙連線時要求執行配對。

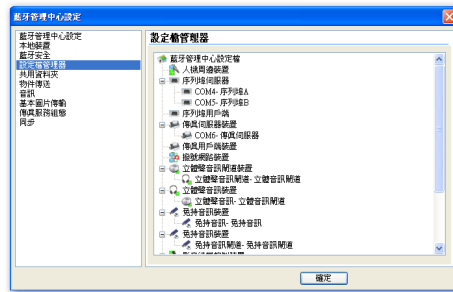
設定檔管理器

設定檔管理器頁面顯示藍牙管理中心支援的藍牙設定檔及指定到藍牙設定檔的裝置。

藍牙設定檔是用來為某種特定類型的藍牙裝置定義標準通訊方式的一組設定。

右鍵點選一項藍牙服務可執行以下操作：

- 停用
- 移除
- 重新整理
- 屬性



藍牙管理中心支援以下藍牙設定檔：

人機周邊裝置設定檔

本設定檔可讓您連線藍牙人機周邊裝置，如藍牙鍵盤、滑鼠與遊戲控制器等。藍牙管理中心支援多個人機周邊裝置的連線。

序列埠設定檔

本設定檔可讓您設定虛擬序列埠並讓您的電腦與其他藍牙裝置連線。

傳真設定檔

本設定檔可讓您使用 FAX 閘道來傳送傳真訊息到任意接收者。

撥號網路 (DUN) 設定檔

本設定檔可讓您透過一部支援藍牙的手機將您的電腦連線到網際網路。

進階音訊傳輸設定檔 (A2DP)

本設定檔可讓您將立體聲音訊串流從源裝置傳送到目的地裝置。源裝置發出立體聲音訊串流，而目的地裝置接收此音訊串流。使用 A2DP 設定檔的裝置有藍牙耳機、喇叭、手機等。

免持設定檔 (HFP)

本設定檔可讓您使用免持裝置如藍牙耳機與汽車套件來撥打或接聽電話，如手機等。

影音遠端控制設定檔 (AVRCP)

本設定檔可讓您使用單個藍牙遠端控制裝置在視聽裝置上控制以下應用程式：

- Windows® Media Player 11
- Windows® Media Player 10
- Windows® Media Player 9
- Winamp 5.33
- RealPlayer 10.5
- RealPlayer 10

藍牙管理中心可讓您執行以下指令：

- 播放
- 暫停
- 停止
- 快轉
- 倒轉
- 提高音量
- 降低音量

若有多個媒體程式正在執行，只有一個程式可以接收到指令。

個人區域網路設定檔 (PAN)

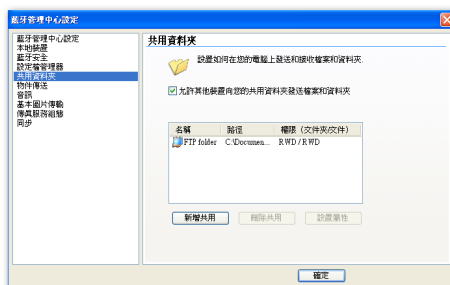
本設定檔可讓您將電腦連線到其他支援藍牙的裝置，並在電腦與這些裝置間傳輸檔案。

硬複製纜線復位設定檔 (HCRP)

本設定檔可讓您從您的電腦掃描或列印其他藍牙裝置上的檔案。

共用資料夾

共用資料夾頁面可讓您設定檔案傳輸設定檔 (FTP)。FTP 服務可讓您瀏覽您的電腦範圍內可支援 FTP 的藍牙裝置上的共用資料夾 (通常在您電腦中的名稱為 FTP folder)。您也可以您的電腦與該共用資料夾之間傳輸檔案與資料夾。



允許其他裝置向您的共用資料夾發送檔案和資料夾

勾選本核取方塊以接受遠端裝置傳送的檔案與資料夾並將它們儲存至您電腦上的共用資料夾中。

新增共用

新增一個共用資料夾。您也可以指定該資料夾與其中檔案之讀、寫與刪除權限。

刪除共用

刪除一個既有的共用資料夾。

設置屬性

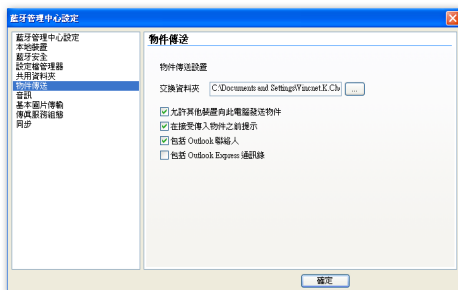
自訂您的共用資料夾名稱，並可指定該資料夾與其中檔案之讀、寫與刪除權限。

物件傳送

物件傳送頁面可讓您設定物件傳送設定檔 (OPP)，用來與遠端藍牙裝置交換檔案如 vCards (虛擬名片) 與約會。

以下應用程式可支援物件傳送設定檔 (OPP) 服務：

- Outlook 2007
- Outlook 2003
- Outlook 2002
- Outlook Express 6.0
- Outlook Express 5.0



交換資料夾

指定一個資料夾用於儲存遠端裝置透過物件傳送設定檔 (OPP) 服務傳送到您電腦的檔案。

允許其他裝置向此電腦發送物件

勾選本核取方塊可允許遠端裝置透過物件傳送設定檔 (OPP) 服務傳送物件到您的電腦。

在接受傳入物件之前提示

若您想讓藍牙管理中心在接受傳入物件之前提示您，請勾選本核取方塊。

包括 Outlook 聯絡人

勾選本核取方塊可在傳送一個物件時包含 Outlook Office 聯絡人。

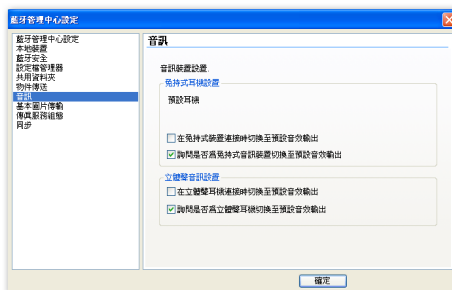
包括 Outlook Express 通訊錄

勾選本核取方塊可在傳送一個物件時包含 Outlook Express 通訊錄。

若您的電腦未安裝 Outlook Office，本核取方塊會被自動勾選。您可以選擇包含 Outlook Office 聯絡人或者 Outlook Express 通訊錄，但不能同時選擇兩者。

音訊

音訊頁面可讓您設定進階音訊傳輸設定檔 (A2DP)。



在免持式裝置連接時切換至預設音效輸出

勾選本核取方塊切換至免持式裝置。

詢問是否為免持式音訊裝置切換至預設音效輸出

若您想讓藍牙管理中心訊問您是否將預設音效卡切換至免持式裝置，請勾選本核取方塊。

在立體聲耳機連接時切換至預設音效輸出

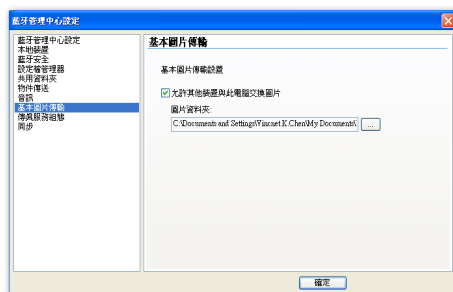
勾選本核取方塊切換至立體聲音訊裝置。

詢問是否為立體聲耳機切換至預設音效輸出

若您想讓藍牙管理中心訊問您是否將預設音效卡切換至立體聲音訊裝置，請勾選本核取方塊。

基本圖片傳輸

基本圖片傳輸頁面可讓您設定基本成像設定檔 (BIP)，用來在您的電腦與其他藍牙裝置之間傳輸圖片。



允許其他裝置與此電腦交換圖片

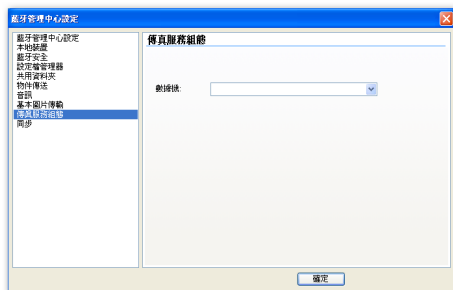
勾選本核取方塊可允許遠端裝置透過基本成像設定檔 (BIP) 服務與您的電腦交換圖片。

圖片資料夾

指定一個資料夾用於儲存遠端裝置透過基本成像設定檔 (BIP) 服務傳送到您電腦的圖片。

傳真服務組態

傳真服務組態頁面可讓您設定傳真設定檔 (FAX)，用來傳送與接收傳真訊息。



數據機

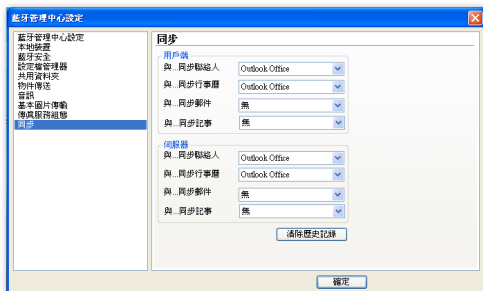
從下拉式選單中選擇傳真數據機。

同步

同步頁面可讓您設定同步設定檔 (SYNC)，用來與遠端藍牙裝置同步 vCards 與 vCalendars。

同步過程中有兩個角色：用戶端與伺服器。用戶端是需要或發起同步的裝置。伺服器是用戶端欲與之同步的裝置。

用戶端可與伺服器同步聯絡人、約會、郵件與記事等內容。



4 與藍牙裝置通訊

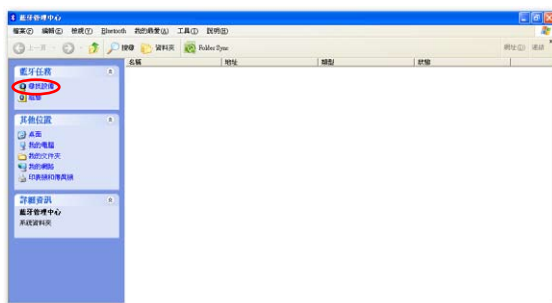
配對藍牙裝置



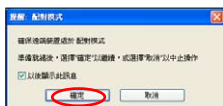
- 在您開始在電腦和其他藍牙裝置之間傳輸檔案之前，請先配對您的電腦與其他藍牙裝置。
- 在與藍牙裝置配對之前，請確認藍牙裝置已開啟且已被搜尋到。有關如何搜尋 藍牙裝置的詳細資訊，請參考藍牙裝置的相關說明。

請依以下步驟配對藍牙裝置：

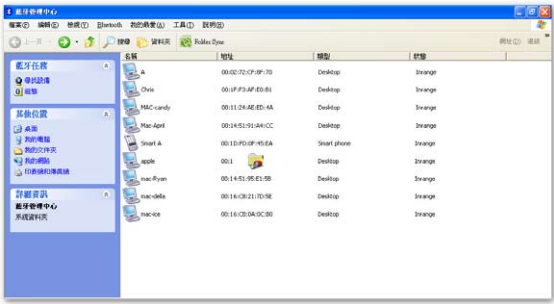
1. 將 USB 藍牙接收器連接到您電腦的 USB 連接埠。
2. 開啟藍牙管理中心。
3. 在藍牙任務區域點選 **尋找設備** 來尋找範圍內的藍牙裝置。



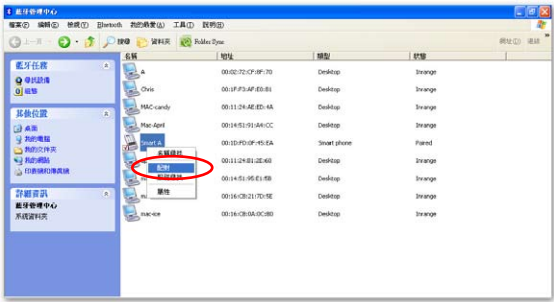
4. 確認您想要配對的藍牙裝置處於可搜尋模式。點選 **確定**。



5. 您的電腦開始搜尋範圍內的藍牙裝置。



6. 搜尋完成後，右鍵點選藍牙裝置，接著點選 **配對**。



7. 確認藍牙裝置處於配對模式，點選 **確定**。

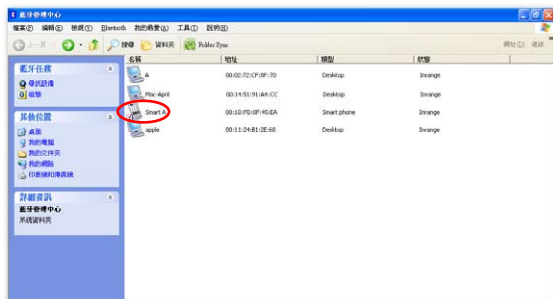


8. 輸入密碼以配對藍牙裝置。USB-BT211 預設的配對密碼是 0000（四個零）。點選 **確定**。



9. 在藍牙裝置上輸入相同的密碼（0000）。

藍牙裝置名稱旁邊會出現一個人小紅勾，代表您的電腦已成功與其配對。

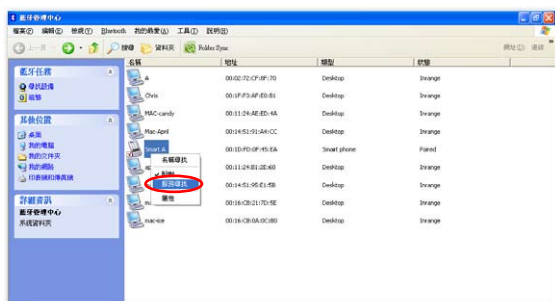


連接到藍牙裝置

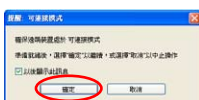
您可使用多種藍牙服務連接到其他藍牙裝置。

請依以下步驟連接藍牙裝置：

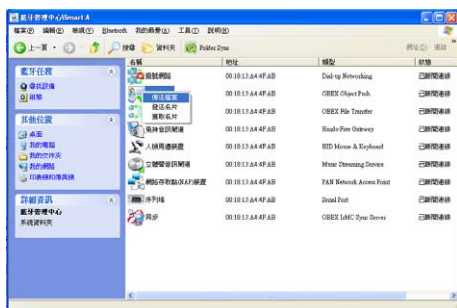
1. 配對藍牙裝置。
2. 右鍵點選藍牙裝置，接著選擇 **服務尋找** 以顯示其所支援的藍牙服務。



3. 確認藍牙裝置可連接。點選 **確定**。



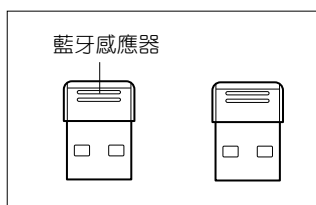
4. 選擇您想要使用的藍牙服務。



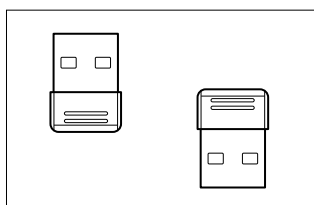
可用的藍牙服務會因藍牙裝置的不同而有差異。



為了在兩台使用 USB-BT211 USB 藍牙接收器的電腦間傳輸檔案時獲得最好的訊號品質，建議您將藍牙感應器按位置 1 或位置 2 放置。



位置 1



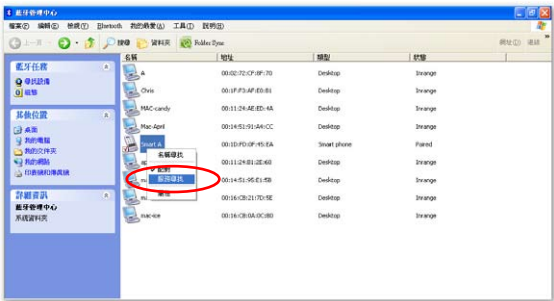
位置 2

使用撥號網路設定檔 (DUN)

用支援撥號網路設定檔 (DUN) 的藍牙手機可將您的電腦連接到網際網路。在這一網際網路連接中，藍牙手機是作為撥號數據機來使用。

請依以下步驟連接撥號網路 (DUN)：

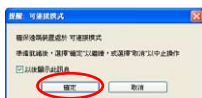
- 1. 將您的電腦與欲作為撥號數據機使用的藍牙手機配對。
- 2. 右鍵點選藍牙手機，接著選擇 **服務尋找** 以顯示其所支援的藍牙服務。



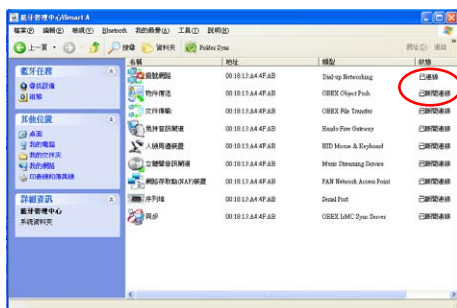
- 3. 右鍵點選 **撥號網路**，接著選擇 **連線**。



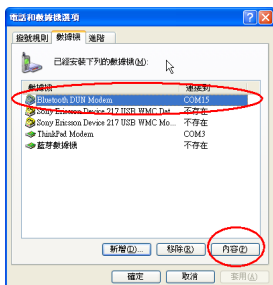
4. 確認藍牙手機處於可連接模式。點選 **確定**。



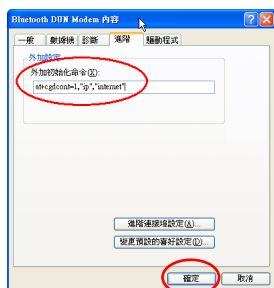
撥號網路狀態會顯示為 已連線。



5. 依次開啟 **開始** > **控制台** > **電話和數據機選項**。在 **數據機** 標籤頁中，選擇 **Bluetooth DUN Modem**，接著點選 **內容**。

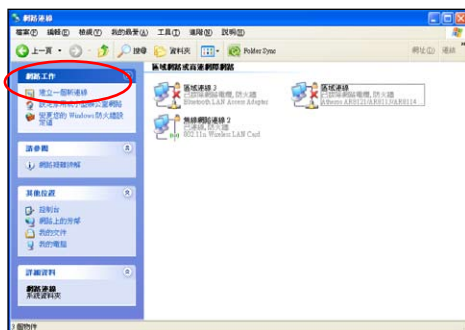


6. 在 **進階** 標籤頁，輸入外加初始化命令。點選 **確定** 儲存變更。

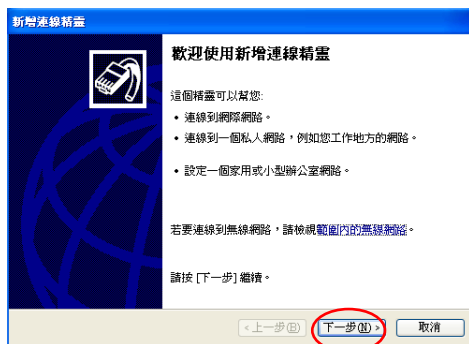


外加初始化命令會因手機製造商的不同而有差異。請連絡您的手機製造商獲取該命令。

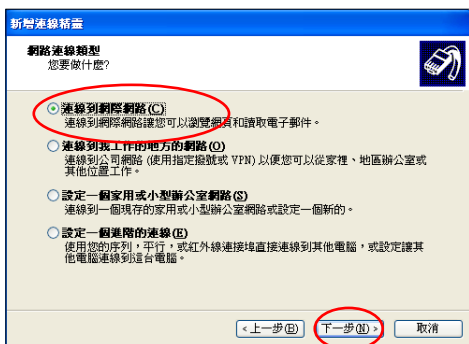
7. 點選 **開始 > 控制台 > 網路與網際網路連線 > 網路連線**，接著在 **網路工作** 處點選 **建立一個新連線**。



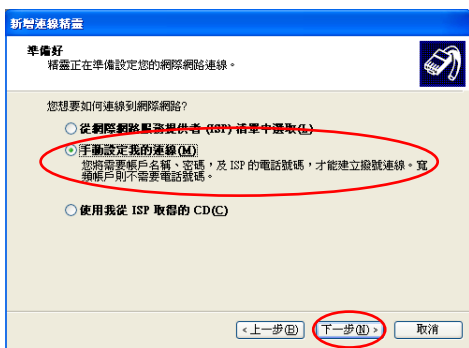
8. 新增連線精靈開啟。點選 **下一步 繼續**。



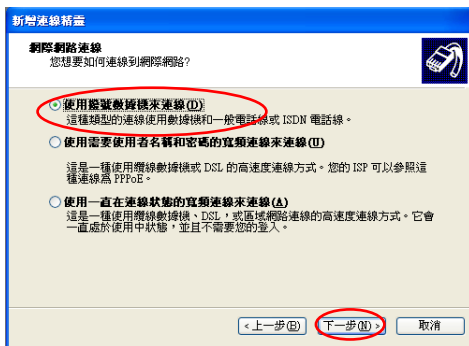
9. 選擇 連線到網際網路，接著點選 下一步。



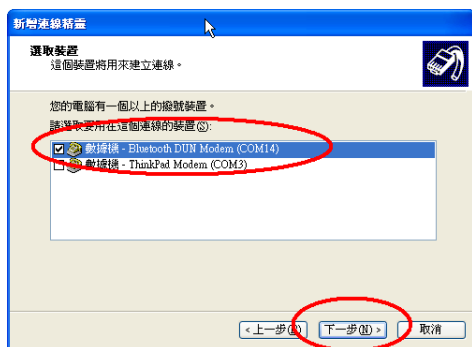
10. 選擇 手動設定我的連線，接著點選 下一步。



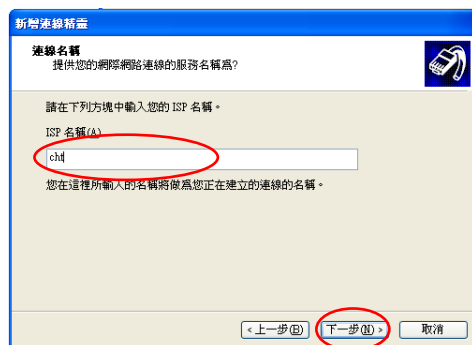
11. 選擇 使用撥號數據機來連線，接著點選 下一步。



12. 選擇 數據機 - Bluetooth DUN Modem，點選 下一步。



13. 建立您的 ISP 名稱，接著點選 下一步。



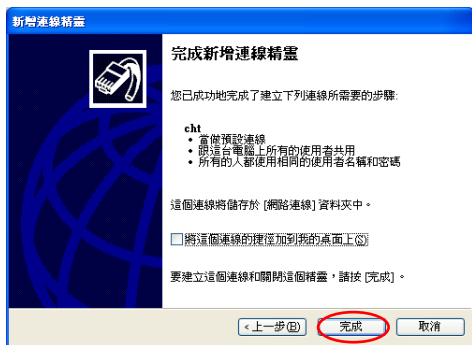
14. 輸入撥接的電話號碼，接著點選 下一步。



請連絡您的手機電信業者獲得此電話號碼。

15. 保留這些區域為空白。點選 下一步。

16. 撥號連線建立完成。點選 **完成** 離開設定精靈。



17. 點選 **開始 > 控制台 > 網路與網際網路連線 > 網路連線**。您會在 **撥號** 類別下找到這個新建立的撥號連線。雙按這個圖示。



18. 點選 **撥號** 讓您的電腦連線到網際網路。



注意事項

Federal Communications Commission Statement

This device complies with Part 15 of the FCC Rules. Operation is subject to the following two conditions:

- This device may not cause harmful interference.
- This device must accept any interference received including interference that may cause undesired operation.

This equipment has been tested and found to comply with the limits for a class B digital device, pursuant to part 15 of the FCC Rules. These limits are designed to provide reasonable protection against harmful interference in a residential installation.

This equipment generates, uses and can radiate radio frequency energy and, if not installed and used in accordance with the instructions, may cause harmful interference to radio communications. However, there is no guarantee that interference will not occur in a particular installation. If this equipment does cause harmful interference to radio or television reception, which can be determined by turning the equipment off and on, the user is encouraged to try to correct the interference by one or more of the following measures:

- Reorient or relocate the receiving antenna.
- Increase the separation between the equipment and receiver.
- Connect the equipment into an outlet on a circuit different from that to which the receiver is connected.
- Consult the dealer or an experienced radio/TV technician for help.



Any changes or modifications not expressly approved by the party responsible for compliance could void the user's authority to operate the equipment.

Prohibition of Co-location

This device and its antenna(s) must not be co-located or operating in conjunction with any other antenna or transmitter.

Safety Information

To maintain compliance with FCC's RF exposure guidelines, this equipment should be installed and operated with minimum distance 20cm between the radiator and your body. Use on the supplied antenna.

Declaration of Conformity for R&TTE directive 1999/5/EC

Essential requirements - Article 3

Protection requirements for health and safety - Article 3.1a

Testing for electric safety according to EN 60950-1 has been conducted. These are considered relevant and sufficient.

Protection requirements for electromagnetic compatibility - Article 3.1b

Testing for electromagnetic compatibility according to EN 301 489-1 and EN 301 489-17 has been conducted. These are considered relevant and sufficient.

Effective use of the radio spectrum - Article 3.2

Testing for radio test suites according to EN 300 328- 2 has been conducted. These are considered relevant and sufficient.

CE Mark Warning

This is a Class B product, in a domestic environment, this product may cause radio interference, in which case the user may be required to take adequate measures.

DGT warning

經型式認證合格之低功率射頻電機，非經許可，公司、商號或使用者均不得擅自變更頻率、加大功率或變更原設計之特性及功能。

低功率射頻電機之使用不得影響飛航安全及干擾合法通信；經發現有干擾現象時，應立即停用，並改善至無干擾時方得繼續使用。

前項合法通信，指依電信法規定作業之無線電通信。

低功率射頻電機須忍受合法通信或工業、科學及醫療用電波輻射性電機設備之干擾。

REACH

注意：謹遵守 REACH (Registration, Evaluation, Authorisation, and Restriction of Chemicals) 管理規範，我們會將產品中的化學物質公告在華碩 REACH 網站，詳細請參考 <http://green.asus.com/english/REACH.htm>。

華碩的連絡資訊

華碩電腦公司 ASUSTeK COMPUTER INC. (亞太地區)

地址
全球資訊網

台灣臺北市北投區立德路 15號
www.asus.com.tw

技術支援

電話
傳真
軟體下載

+886228943447
+886228907698
support.asus.com*

ASUS COMPUTER INTERNATIONAL (美國)

地址
電話
傳真
全球資訊網
軟體下載

800 Corporate Way, Fremont, CA 94539, USA
+15029550883
+15029338713
usa.asus.com
support.asus.com*

ASUS COMPUTER GmbH (德國和奧地利)

地址
傳真
線上連絡

Harkort Str. 21-23, D-40880 Ratingen, Germany
+492102959911
www.asus.com.de/sales

技術支援

電話 (配件)
電話 (系統/筆記型電腦/Eee/LCD)
傳真
線上支援

+491805010923
+491805010920
+492102959911
support.asus.com*

* 您可填寫線上技術支援表取得線上技術支援。

Manufacturer:	ASUSTeK Computer Inc. Tel: +886-2-2894-3447 Address: No. 150, LI-TE RD., PEITOU, TAIPEI 112, TAIWAN
Authorised representative in Europe:	ASUS Computer GmbH Address: HARKORT STR. 21-23, 40880 RATINGEN, GERMANY
Authorised distributors in Turkey:	BOGAZICI BIL GISAYAR SAN. VE TIC. A.S. Tel: +90 212 3311000 Address: AYAZAGA MAH. KEMERBURGAZ CAD. NO.10 AYAZAGA/ISTANBUL
	INDEX BILGISAYAR SISTEMLERİ MUHENDISLIK SAN. VE TIC. A.S. Tel: +90 212 3312121 Address: AYAZAGA MAH. CENDERE YOLU NO.9 AYAZAGA/ISTANBUL

EEE Yönetmeliğine Uygundur.