



Wireless Local Area Network Card

WL-103b

(For 802.11b Wireless Networks)



English	1
繁體中文	11
简体中文	39

Quick Start Guide

Copyright Information

No part of this manual, including the products and software described in it, may be reproduced, transmitted, transcribed, stored in a retrieval system, or translated into any language in any form or by any means, except documentation kept by the purchaser for backup purposes, without the express written permission of ASUSTeK COMPUTER INC. ("ASUS").

ASUS PROVIDES THIS MANUAL "AS IS" WITHOUT WARRANTY OF ANY KIND, EITHER EXPRESS OR IMPLIED, INCLUDING BUT NOT LIMITED TO THE IMPLIED WARRANTIES OR CONDITIONS OF MERCHANTABILITY OR FITNESS FOR A PARTICULAR PURPOSE. IN NO EVENT SHALL ASUS, ITS DIRECTORS, OFFICERS, EMPLOYEES OR AGENTS BE LIABLE FOR ANY INDIRECT, SPECIAL, INCIDENTAL, OR CONSEQUENTIAL DAMAGES (INCLUDING DAMAGES FOR LOSS OF PROFITS, LOSS OF BUSINESS, LOSS OF USE OR DATA, INTERRUPTION OF BUSINESS AND THE LIKE), EVEN IF ASUS HAS BEEN ADVISED OF THE POSSIBILITY OF SUCH DAMAGES ARISING FROM ANY DEFECT OR ERROR IN THIS MANUAL OR PRODUCT.

Product warranty or service will not be extended if: (1) the product is repaired, modified or altered, unless such repair, modification or alteration is authorized in writing by ASUS; or (2) the serial number of the product is defaced or missing.

Products and corporate names appearing in this manual may or may not be registered trademarks or copyrights of their respective companies, and are used only for identification or explanation and to the owners' benefit, without intent to infringe.

SPECIFICATIONS AND INFORMATION CONTAINED IN THIS MANUAL ARE FURNISHED FOR INFORMATIONAL USE ONLY, AND ARE SUBJECT TO CHANGE AT ANY TIME WITHOUT NOTICE, AND SHOULD NOT BE CONSTRUED AS A COMMITMENT BY ASUS. ASUS ASSUMES NO RESPONSIBILITY OR LIABILITY FOR ANY ERRORS OR INACCURACIES THAT MAY APPEAR IN THIS MANUAL, INCLUDING THE PRODUCTS AND SOFTWARE DESCRIBED IN IT.

Copyright © 2003 ASUSTeK COMPUTER INC. All Rights Reserved.

Product Name:	ASUS WLAN Card (WL-103b)
Manual Revision:	E1326
Release Date:	May 2003

Contact Information

ASUSTeK COMPUTER INC. (Asia-Pacific)

Address: 150 Li-Te Road, Peitou, Taipei, Taiwan 112
General Tel: +886-2-2894-3447
General Fax: +886-2-2894-3449
General Email: info@asus.com.tw

Technical Support

MB/Others (Tel): +886-2-2890-7121 (English)
Notebook (Tel): +886-2-2890-7122 (English)
Desktop/Server: +886-2-2890-7123 (English)
Support Fax: +886-2-2890-7698
Support Email: tsd@asus.com.tw
Web Site: www.asus.com.tw
Newsgroup: cscnews.asus.com.tw

ASUS COMPUTER INTERNATIONAL (America)

Address: 6737 Mowry Avenue, Mowry Business Center,
Building 2, Newark, CA 94560, USA
General Fax: +1-502-933-8713
General Email: tmd1@asus.com

Technical Support

Support Fax: +1-502-933-8713
General Support: +1-502-995-0883
Web Site: usa.asus.com
Support Email: tsd@asus.com

ASUS COMPUTER GmbH (Germany & Austria)

Address: Harkortstr. 25, 40880 Ratingen, BRD, Germany
General Fax: +49-2102-442066
General Email: sales@asuscom.de (for marketing requests only)

Technical Support

Support Hotline: MB/Others: +49-2102-9599-0
Notebook (Tel): +49-2102-9599-10
Support Fax: +49-2102-9599-11
Support (Email): www.asuscom.de/de/support (for online support)
Web Site: www.asuscom.de

System Requirements

To begin using the ASUS WLAN Card, you must have the following minimum requirements:

- Windows XP/2000/ME/98SE
- Standard PCMCIA Slot Type II
- 32MB system memory or larger
- 300MHz processor or higher

The Product Package

When you receive the ASUS WLAN Card package, it should contain the following items:

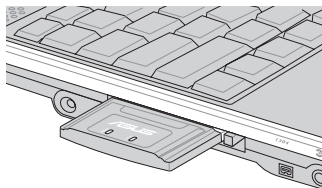
- ASUS WLAN Card (PCMCIA Type II)
- ASUS WLAN Card Quick Start Guide
- ASUS WLAN Card User's Manual
- CD-ROM Disc (Drivers, Utilities, Documentation)

If any of the above items are not included or damaged, contact your local dealer for instructions.

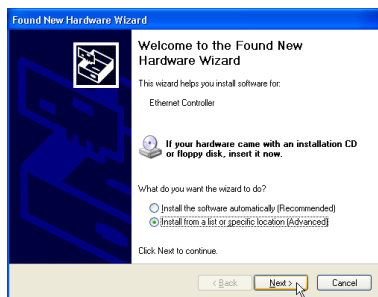
2. Installation

Installing the ASUS WLAN Card Driver

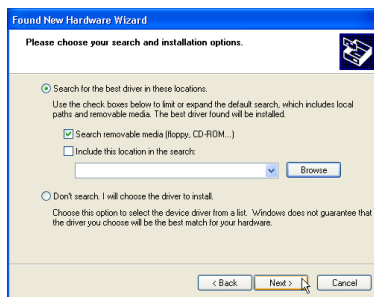
1. Turn ON your computer and enter Windows.
2. Insert the ASUS WLAN Card into a PCMCIA Type II slot with the connector side first. The label represents the top side and the flat side represents the bottom side. Push the ASUS WLAN Card into the slot until it is firmly seated.



CAUTION: Make sure that you carefully align the ASUS WLAN Card into the PCMCIA socket. Forcing a misaligned PCMCIA card will damage the PCMCIA card or the PCMCIA socket.



3. Windows will automatically detect the ASUS WLAN Card once it is inserted into the PCMCIA slot, then the "Add New Hardware Wizard" dialog will appear. Click **Next**.

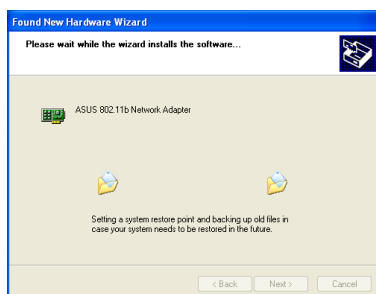


4. Insert the support CD that came with your ASUS WLAN Card.
5. Select "Search for the best driver in" ... and "Search removable media...", then click **Next**.

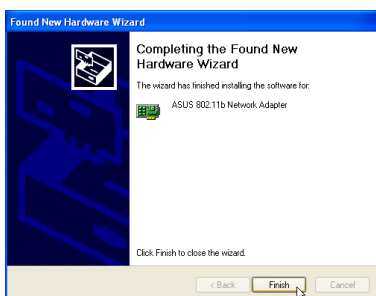
Installing the ASUS WLAN Card Driver (Cont.)



6. When asked about driver compatibility with Windows XP. Click **Continue Anyway** since ASUS has always tests its drivers before product shipment.





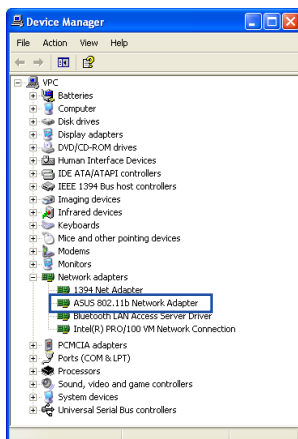
7. Wait while Windows XP creates a restore point for your system files in case you need to restore your current system.



8. Click **Finish** when installation has complete. Restart your computer if prompted.

Verifying Drivers

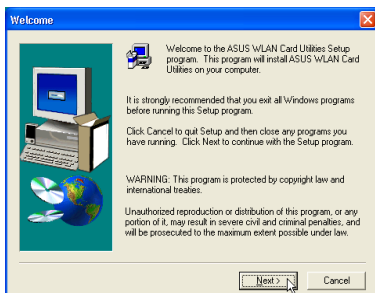
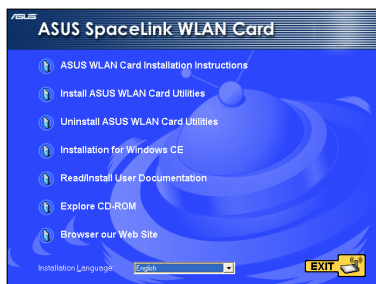
You can verify the ASUS WLAN Card driver in Device Manager. (Access Device Manager from Start | Control Panel | System | Hardware). A question mark  means that no driver has been installed. An exclamation mark over a card  means that the driver is incorrect. Verify that you are using the correct product and driver CD. Try repeating the installation and contact customer support if necessary.



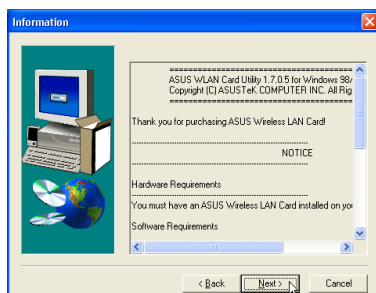
Installing the ASUS WLAN Card Utilities

After you have installed the ASUS WLAN Card driver, you can install the WLAN Adapter utilities. Refer to the User's Manual for the detailed information.

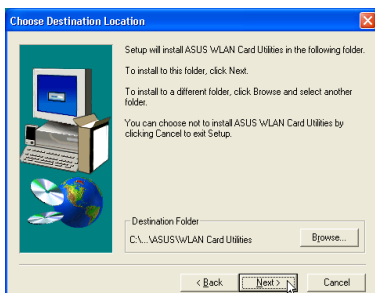
1. Insert the ASUS WLAN Card support CD and an autorun menu will appear. If your autorun is disabled, double click **SETUP.EXE** in the root directory of the support CD.
2. From the autorun menu, select your language and click **Install ASUS WLAN Card Utilities**.



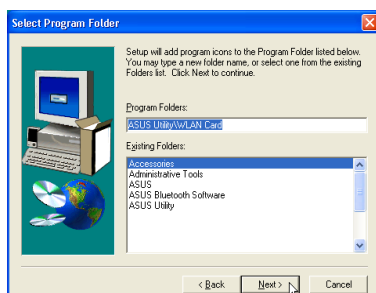
3. Click **Next** on the Welcome screen.



4. Click **Next** after reading the Information.

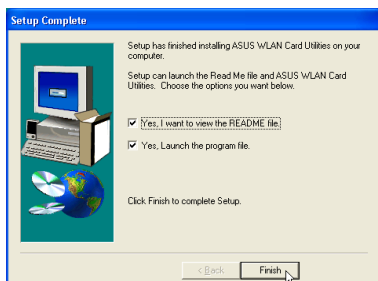


5. Click **Next** to use the default Destination Folder or click Browse to select another folder.

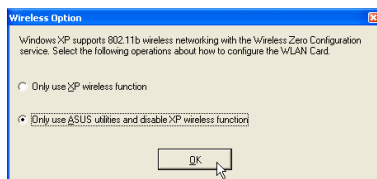


6. Click **Next** to place icons in the default program folder or type another folder name.

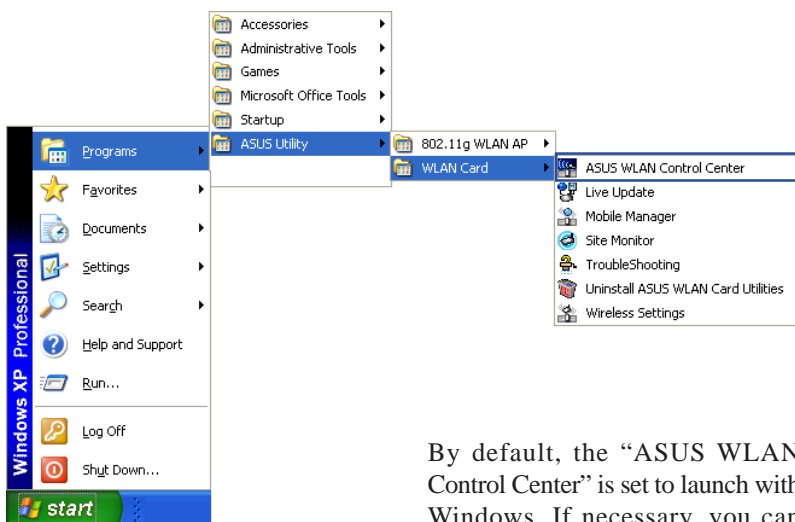
Installing the ASUS WLAN Card Utilities (Cont.)



7. When Setup is complete, click **Finish** to exit the installation wizard.



8. When the program is launched for the first time, you will be asked which function to use. Select to use ASUS utilities for more functions.

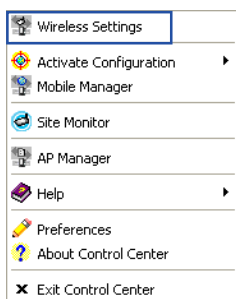


Several shortcuts will be created which can be accessed through Start.

By default, the “ASUS WLAN Control Center” is set to launch with Windows. If necessary, you can launch it manually from the Windows Start Menu.

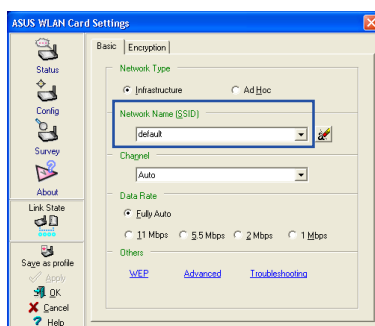
ASUS WLAN Utility Quick Start

After installing the ASUS WLAN driver and utility, you may need to make some settings before being able to use your wireless connection.

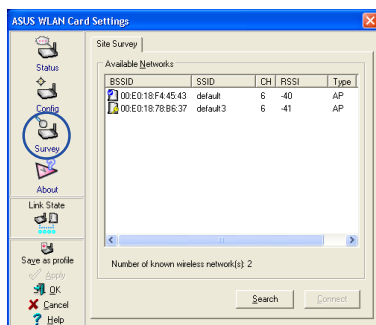


Right-Click Menu

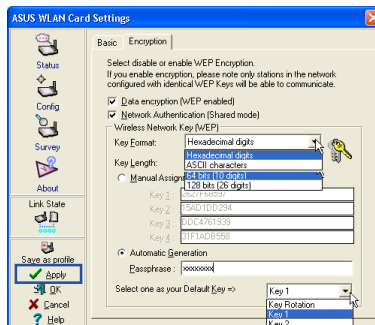
1. Right-click the ASUS WLAN icon and select "Wireless Settings"



2. Set the Network Name (SSID) to the same name as the SSID set in your wireless access point.

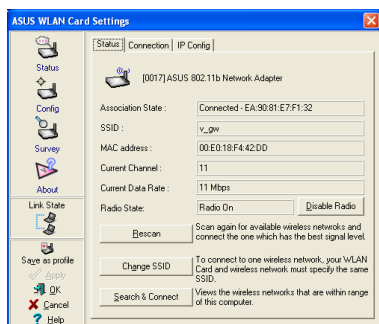


3. Use "Site Survey" if you don't know the name of your access point(s).

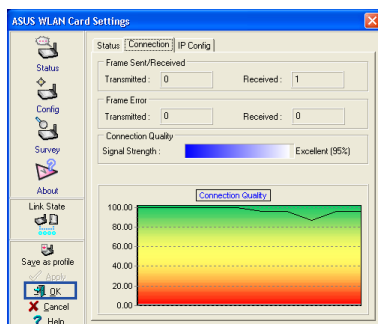


4. Encryption settings must also match those set in the access point. Talk with your network administrator if necessary. Click **Apply** to save your settings

ASUS WLAN Utility Quick Start (Cont.)



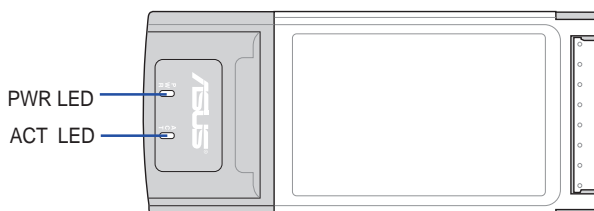
5. Check the "Status" page to see the "Association State". It should show "Connected - xx:xx:xx:xx:xx:xx".



6. You can also see the connection quality on the "Connection" page. Click **OK** to exit the utility.

Reading the ASUS WLAN Status Indicators

The part of the ASUS WLAN Card that protrudes out of the PCMCIA socket consists of two LEDs that indicate the status of the ASUS WLAN Card .



PWR (Power) LED

OFF: No power or error.

ON: Power ON.

ACT (Activity) LED

OFF: No wireless activity.

Blink: Transmitting or receiving wireless data.

ASUS® WL-103b

華碩無線網路卡

(802.11b)

快速安裝指南

繁體中文



給使用者的說明

本產品的所有部分，包括配件與軟體等，其所有權都歸華碩電腦公司（以下簡稱華碩）所有，未經華碩公司許可，不得任意地仿製、拷貝、謄抄或轉譯。本快速安裝指南沒有任何型式的擔保、立場表達或其它暗示。若有任何因本快速安裝指南或其所提到之產品的所有資訊，所引起直接或間接的資料流失、利益損失或事業終止，華碩及其所屬員工恕不為其擔負任何責任。除此之外，本快速安裝指南所提到的產品規格及資訊僅供參考，內容亦會隨時更新，恕不另行通知。本快速安裝指南的所有部分，包括硬體及軟體，若有任何錯誤，華碩沒有義務為其擔負任何責任。

快速安裝指南中所談論到的產品名稱僅做識別之用，而這些名稱可能是屬於其他公司的註冊商標或是版權，在此聲明如下：

- Windows、MS-DOS 是 Microsoft 公司的註冊商標
- Adobe、Acrobat 是 Adobe System 公司的註冊商標

版權所有・不得翻印 ©2003華碩電腦

注意！倘若本產品上之產品序號有所破損或無法辨識者，則該項產品恕不保固！

產品名稱:	華碩無線網路卡 WL-103b
手冊版本:	T1326 1.00
發表日期:	2003 年 5 月

華碩電腦公司ASUSTeK COMPUTER INC.(亞太地區)

市場訊息

地址 : 台灣臺北市北投區112立德路150號
電話 : +886-2-2894-3447
傳真 : +886-2-2890-7897
電子郵件 : info@asus.com.tw

技術支援

免費服務電話 : 0800-093-456
傳真 : +886-2-2890-7698
電子郵件 : tsd@asus.com.tw
全球資訊網 : www.asus.com.tw

ASUS COMPUTER INTERNATIONAL (美國)

市場訊息

地址 : 44370 Nobel Drive, Fremont, CA 94538, USA
傳真 : +1-502-995-0883
電子郵件 : tmdl@asus.com

技術支援

傳真 : +1-502-933-8713
電子郵件 : tsd@asus.com
全球資訊網 : usa.asus.com

ASUS COMPUTER GmbH (德國/奧地利)

市場訊息

地址 : Harkortstr. 25, 40880 Ratingen, BRD, Germany
傳真 : 49-2102-9599-31
電子郵件 Email : sales@asuscom.de (僅回答市場相關事務的問題)

技術支援

電話 : 49-2102-9599-0 ... 主機板/其他產品
: 49-2102-9599-10 .. 筆記型電腦
傳真 : 49-2102-9599-11
線上支援 : www.asuscom.de/kontakt
全球資訊網 : www.asuscom.de

目錄

給使用者的說明	12
1. 序言	15
1.1 簡介	15
1.2 系統需求	16
1.3 物件清點	16
1.4 外觀介紹	17
2. 安裝	17
2.1 安裝華碩無線網路卡	17
2.2 安裝驅動程式	18
2.3 確認系統是否已安裝TCP/IP通訊協定	22
2.4 安裝公用程式	27
3. 軟體使用	29
3.1 簡介	29
3.2 Control Center控制中心	30
3.3 Wireless Settings無線網路設定	33
3.4 Mobile Manager行動管理家	34
3.5 Site Monitor訊號診斷家	35
4. 開始使用	36
5. 故障排除	37

1. 序言

1.1 簡介

感謝您購買華碩無線網路卡，本產品適用於具備P C M C I A (Personal Computer Memory Card International Association) Type II 插槽的電腦，作為無線區域網路介面卡 (wireless network interface card ; NIC) 使用。華碩無線網路卡符合PCMCIA 2.x 標準，並完全相容於IEEE 802.11b無線區域網路 (Wireless LAN) 的工業標準，只要是符合這個標準的無線區域網路產品即使是由不同的製造商所生產的產品，都保證可以互相支援。

華碩無線網路卡產品提供高速、標準的無線區域網路解決方案，支援之資料傳輸速度達11Mbps，可自動調變傳輸速率為：11Mbps/5.5Mbps/2Mbps/1Mbps(IEEE 802.11b)。華碩無線網路卡設定程式友善的使用者介面，幫助您快速設定多個節點漫遊功能，甚至可以將設定值儲存成檔案傳輸到其他電腦上，增加多點快速安裝的便利性。

無線區域網路延伸了現有區域網路的功能，提供公司及家庭內部網路絕佳的網路連線行動力，帶給區域網路使用者更高的便利性，將不再受限於有形的網路線長短，而可以自由行走於辦公室的任何角落。透過無線區域網路基地台(Access Point)，在辦公室內架設無線區域網路基地台，您可以輕鬆的建立起行動式企業內部網路或是網際網路連線。

此外，您可以將華碩無線網路卡帶回家裡使用，讓家庭網路的夢想成真。家庭專用的無線區域網路基地台內建網路能力，讓家庭使用者共享寬頻的網路以及共用ISP 網路資源，擺脫錯綜複雜的網路線，還給家庭室內設計一個漂亮的環境。您可以帶著筆記型電腦在家中任何一個角落上網，不必侷限在小小的書房內，可以邊上網邊跟家人聊天，讓家庭的每一個份子因為華碩無線網路卡的神奇效果感到更加和諧親近。

帶著這塊華碩無線網路卡，不論國內外，只要到任何提供無線上網服務的地點，你都可以很輕鬆的透過筆記型電腦無線上網。

1.2 系統需求

- * Windows XP/2000/ME/98SE
- * 標準PCMCIA TypeII插槽
- * 32MB以上系統記憶體
- * 300MHz以上中央處理器

1.3 物件清點

請確認您所購買的產品包裝盒是否完整，如果包裝有所損壞、或是有任何配件短缺的情形，請儘快與您的經銷商聯絡。

一般配備

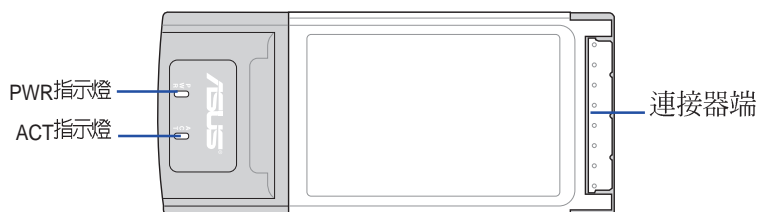
- ☒ (1) 華碩無線網路卡 WL-103b
- ☒ (1) 華碩驅動程式與應用程式光碟
- ☒ (1) 使用手冊

選購配備

- ☐ 華碩無線區域網路基地台

1.4 外觀介紹

正視圖



PWR指示燈

燈滅：無電源或連接錯誤。

燈亮：電源開啓。

ACT指示燈

燈滅：無資料傳輸動作。

燈亮：傳送或接收資料中。

2. 安裝

本章內容將介紹如何安裝使用華碩無線網路卡及驅動程式和應用程式，桌上型電腦少數具備PCMCIA插槽，但幾乎所有的筆記型電腦都具備至少一個PCMCIA插槽，因此本指南將以筆記型電腦為例介紹相關使用方法。華碩無線網路卡相容於Windows 98/Me/2000/XP，本指南將以Windows ME及Windows XP為例。

第一次使用無線網路卡

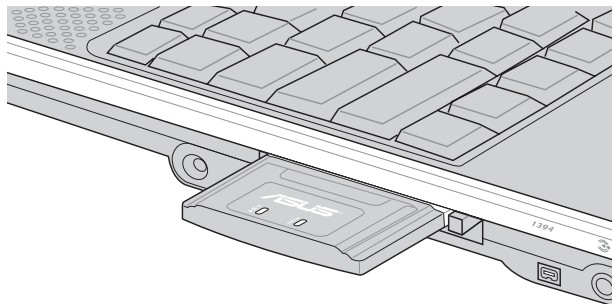
請完成以下安裝設定項目即可開始使用您的無線網路卡：

1. 安裝華碩無線網路卡
2. 安裝華碩無線網路卡驅動程式
3. 安裝TCP/IP通訊協定
4. 安裝華碩無線網路卡應用程式

2.1 安裝華碩無線網路卡

1. 打開電腦進入Windows作業系統
2. 將華碩無線網路卡具備PWR及AIR指示燈的那面朝上，將68個孔的連接器端插入電腦的PCMCIA Type II 插槽，平行穩定的推到底端，PWR指示燈亮起即表示完全置入。

將華碩無線網路卡插入PCMCIA插槽

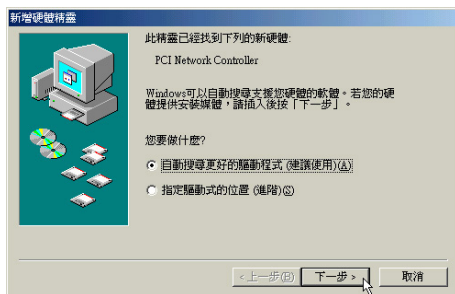


注意：將華碩無線網路卡插入PCMCIA插槽，請勿過度用力，否則可能會造成連接器甚至是筆記型電腦PCMCIA插槽的損毀。

2.2 安裝驅動程式

以下以Windows Me為例：

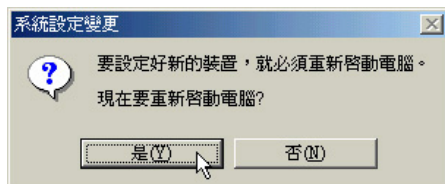
1. 打開您的電腦進入Windows作業系統
2. 將華碩無線網路卡插入電腦的PCMCIA Type II 插槽。
3. 華碩無線網路卡一插入PCMCIA插槽，Windows隨即將自動偵測到新硬體的出現，出現“新增硬體精靈”視窗。



4. 在“新增硬體精靈”視窗中點選“自動搜尋更好的驅動程式(建議使用)”，然後點選“下一步”。
5. 出現如下視窗，找到無線網路卡驅動程式，點選“完成”。

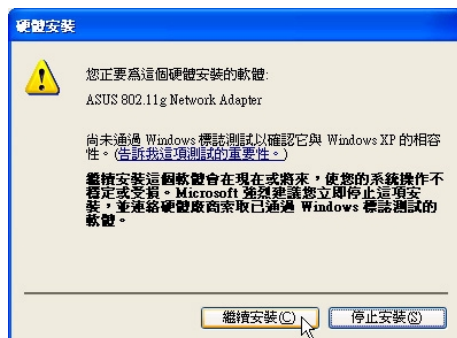


6. 出現下圖對話窗，點選“是”，重新啟動電腦即完成驅動程式的安裝。



以下以Windows XP為例：

1. 打開您的電腦進入Windows作業系統
2. 將華碩無線網路卡插入電腦的PCMCIA Type II 插槽。
3. 華碩無線網路卡一插入PCMCIA插槽，Windows隨即將自動偵測到新硬體的出現，出現“硬體安裝”視窗，點選“繼續安裝”。



4. 出現如下視窗，在“尋找新增硬體精靈”視窗中點選，點選“完成”，即完成驅動程式的安裝。



2.2.1 確認驅動程式安裝完成

以下以Windows Me為例：

1. 用滑鼠在Windows桌面上【我的電腦】圖示點選右鍵，出現下拉式選單，請點選【內容】（如圖A）
2. 出現圖B【系統內容】視窗畫面，請點選【裝置管理員】索引標籤。
3. 出現圖C畫面，請點選【網路配接卡】項目，看到【ASUS 802.11g Network Adapter】驅動程式，即代表驅動程式安裝成功。

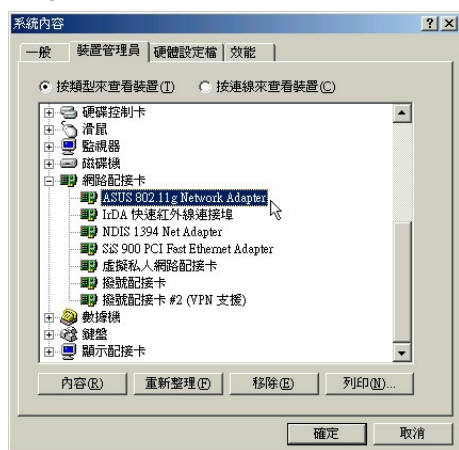
▲圖A



▲圖B



▲圖C



以下以Windows XP為例：

1. 點選【開始】→【控制台】（如圖A）
2. 出現圖B畫面，雙擊【系統】圖示。
3. 出現圖C【系統內容】畫面，請點選【硬體】索引標籤的【裝置管理員】。
4. 出現圖D【裝置管理員】畫面，請點選【網路介面卡】項目，看到【ASUS 802.11g Network Adapter】驅動程式，即代表驅動程式安裝成功。

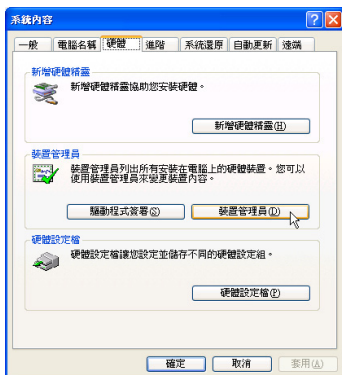
▲圖A



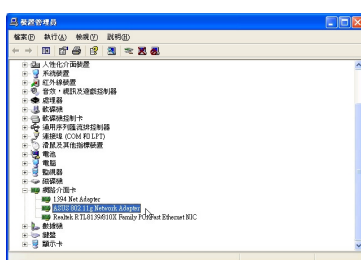
▲圖B



▲圖C



▲圖D



2.3 確認系統是否已安裝TCP/IP通訊協定

欲使用華碩無線網路卡，您的作業系統必須安裝好TCP/IP通訊協定，請依據以下步驟察看您的電腦是否具備TCP/IP通訊協定（Windows XP作業系統安裝時已經預先安裝好TCP/IP通訊協定，其他作業系統有可能並未預先安裝）。

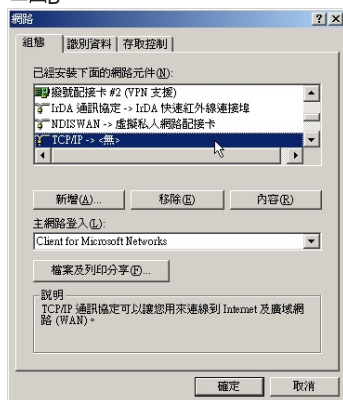
以下以Windows ME為例：

1. 用滑鼠在Windows桌面上【網路芳鄰】圖示點選右鍵，出現下拉式選單，請點選【內容】（如圖A）
2. 出現圖B【網路】畫面，在【組態】索引標籤內，看到【TCP/IP】，即代表系統內已安裝TCP/IP通訊協定。

▲圖A



▲圖B



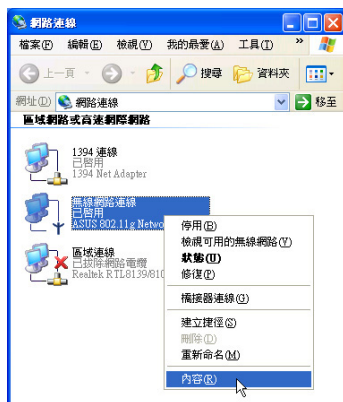
以下以Windows XP為例：

1. 點選【開始】→【連線到】→【顯示所有連線】（如圖A）
2. 出現圖B【網路連線】畫面，請在【無線區域網路連線】圖示按下滑鼠右鍵察看【內容】。
3. 出現圖C【無線區域網路連線內容】畫面，看到【Internet Protocol(TCP/IP)】，即代表系統內已安裝TCP/IP通訊協定。

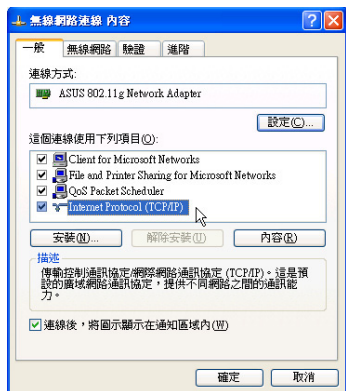
▲圖A



▲圖B



▲圖C

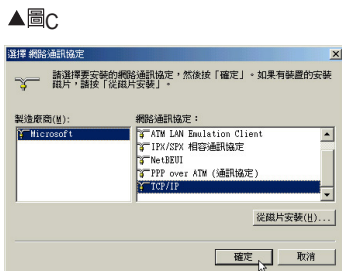
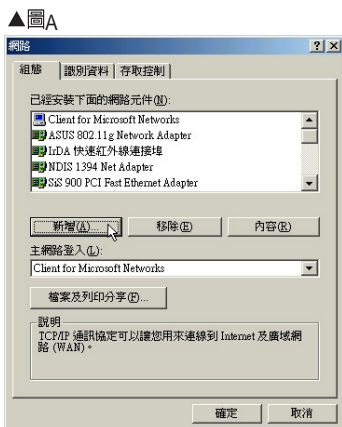


2.3.1 安裝 TCP/IP 通訊協定

以下以 Windows ME 為例安裝 TCP/IP 通訊協定：

您的作業系統倘若未安裝 TCP/IP 通訊協定，請依據以下步驟安裝 TCP/IP 通訊協定（Windows XP 作業系統安裝時已經預先安裝好 TCP/IP 通訊協定，其他作業系統有可能並未預先安裝）。

1. 在【網路】畫面上，請點選【新增】按鈕（如圖A）
2. 出現圖B【請選擇網路元件類型】畫面，請點選【通訊協定】項目，然後點選【新增】按鈕。
3. 出現圖C【選擇網路通訊協定】畫面，請點選【TCP/IP】項目，然後點選【確定】按鈕，即安裝完成。



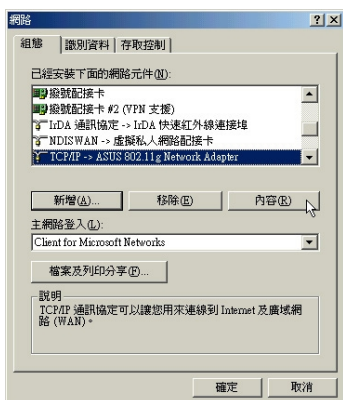
2.3.2 設定TCP/IP通訊協定

倘若您的無線區域網路基地台支援DHCP伺服器，WindowsXP作業系統預設值將會自動取得IP，當您的華碩無線網路卡驅動程式安裝完成之後，即可自動取得連線。若須自行設定IP位址，請參考以下設定步驟：

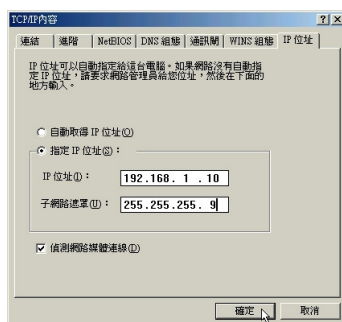
以下以Windows ME為例設定TCP/IP通訊協定：

1. 在【網路】畫面上，請選擇【TCP/IP->ASUS 802.11g Network Adapter】項目，然後點選【內容】（如圖A）。
2. 出現圖B【TCP/IP內容】畫面，請點選【指定IP位址】項目，然後輸入適當的IP位址及子網路遮罩等數值（請洽詢網路管理員輸入相關設定值）。

▲圖A



▲圖B



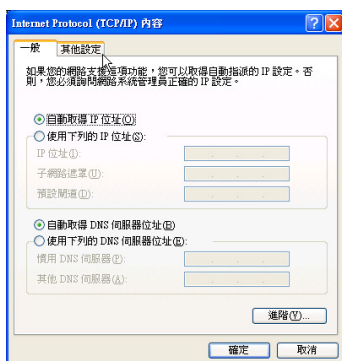
以下以Windows XP為例設定TCP/IP通訊協定：

1. 在【無線區域網路連線內容】畫面上，點選【Internet Protocol (TCP/IP)】項目，然後點選【內容】。
2. 出現圖B【Internet Protocol(TCPIP)內容】畫面，請點選點選【其他設定】索引標籤。
3. 出現圖C畫面，請點選【使用者設定】項目，然後輸入適當的IP位址/子網路遮罩/預設閘道及慣用DNS伺服器等等數值（請洽詢網路管理員輸入相關設定值）。

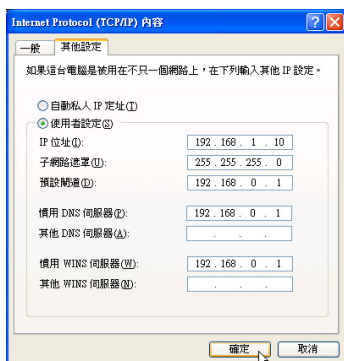
▲圖A



▲圖B



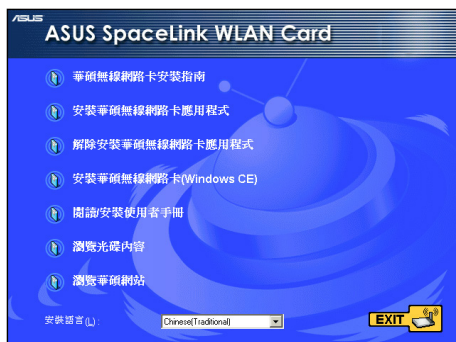
▲圖C



2.4 安裝應用程式

2.4.1 應用程式自動安裝畫面

將驅動與應用程式光碟放入電腦的光碟機內，光碟片中的自動安裝畫面隨即出現。如果安裝畫面沒有出現，請在Windows 桌面打開【我的電腦】，雙擊光碟機圖示，直接執行光碟片中根目錄的Setup.exe程式。



2.4.1 安裝應用程式

以下以Windows XP為例，請遵循下列步驟並參考下圖來安裝華碩無線網路卡應用程式：

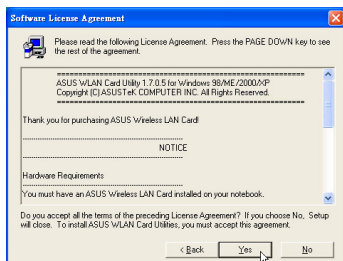
1. 點選驅動與應用程式自動安裝畫面的“安裝華碩無線網路卡應用程式”。



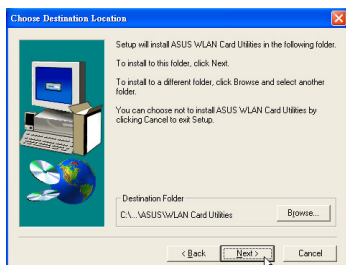
2. 出現如下歡迎畫面，請點選“Next”。



3. 出現如下有關安裝程序的相關資訊畫面，請點選“Yes”。



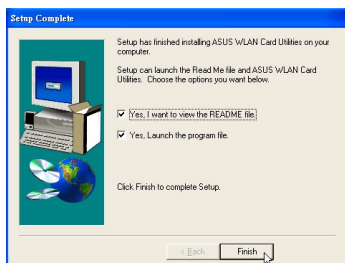
4. 出現如下畫面，請點選“Next”。(若欲選擇將軟體安裝至其他儲放位置，請點選“Browse”。



5. 出現如下畫面，請您選擇程式資料夾名稱及位置，請點選“Next”。



6. 出現如下畫面，請點選“Finish”，即完成應用程式的安裝。



3. 軟體使用

3.1 簡介

華碩無線網路卡軟體包含以下四組應用程式：

- **ASUS WLAN Control Center** 控制中心：透過Control Center可以很容易的開啓其他應用程式，並可選擇切換不同的網路組態設定。
- **Mobile Manager** 行動管理家：設定並管理網路連線組態。
- **Site Monitor** 訊號診斷家：計算所有無線區域網路的訊號雜訊比 (Signal-to-Noise Ratio；SNR) 數值。這個應用程式是爲了要偵測電波訊號強度並選擇一個最佳的基地台設置點，以獲得最佳的網路連線品質及涵蓋率。
- **Wireless Settings** 無線網路設定：讓使用者管理這塊無線網路PC卡參數設定。

3.2 Control Center控制中心

透過控制中心可以很容易的開啓其他應用程式，並可選擇切換不同的網路連線。控制中心的預設值是在一開機時即啓動，你可以在作業系統右下方控制列看到控制中心的小圖示。

手動開啓 Control Center 程式

- 點選【開始】→【所有程式】→【ASUS Utility】→【WLAN Card】→【ASUS WLAN Control Center】。

或是

- 雙擊作業系統桌面右下角控制列上的控制中心小圖示。

控制中心的小圖示

1. 控制中心的小圖示選單目錄顯示以下資訊：

- 華碩無線網路卡目前連線品質
- 華碩無線網路卡是否連到網際網路 (藍色：連接；灰色：未連接)



控制中心的小圖示及目前連線品質



按一下圖示左鍵選單



按一下圖示右鍵選單

控制中心圖示狀態說明 (工作列)

-  連線狀態最佳 (Excellent) , 並已連線到網際網路 (Infrastructure)
-  連線狀態很好 (Good) , 並已連線到網際網路 (Infrastructure)
-  連線狀態正常 (Fair) , 並已連線到網際網路 (Infrastructure)
-  連線狀態差 (Poor) , 並已連線到網際網路 (Infrastructure)
-  未連線, 並已連線到網際網路 (Infrastructure)
-  連線狀態最佳 (Excellent) , 但未連線到網際網路 (Infrastructure)
-  連線狀態很好 (Good) , 但未連線到網際網路 (Infrastructure)
-  連線狀態正常 (Fair) , 但未連線到網際網路 (Infrastructure)
-  連線狀態差 (Poor) , 且未連線到網際網路 (Infrastructure)
-  未連線, 且未連線到網際網路 (Infrastructure)
-  對等式 (Ad Hoc) 連線
-  對等式 (Ad Hoc) 未連線
-  未置入網路卡, 但有連線到網際網路 (Infrastructure)
-  未置入網路卡, 也未連線到網際網路 (Infrastructure)

2. 將滑鼠移到控制中心圖示按下右鍵顯示下列選單：

- **Wireless Settings**：開啓Wireless Settings應用程式。
- 啟動設定檔：啟動預設之設定檔。
- **Mobile Manager**：開啓Mobile Manager應用程式。
- **Site Monitor**：開啓Site Monitor應用程式。
- 說明：開啓幫助及說明程式。
- 偏好設定：開啓偏好設定，可以選擇開機即啟動控制中心，或是在桌面上建立一個捷徑等等功能。
- 關於Contor Center：版本說明。
- 離開Contor Center：離開控制中心。

3. 將滑鼠移到控制中心圖示按下左鍵顯示下列選單：
 - 開啓無線電波：將開啓無線電波訊號傳輸
 - 關閉無線電波：將關閉無線電波訊號傳輸
 - 搜尋 & 連線：檢視有效範圍中可用的無線區域網路
 - 無線選項 (僅Windows XP有此選項)：在Windows XP下選擇透過Windows XP來設定無線區域網路或是透過華碩應用程式來設定無線區域網路
4. 雙擊控制中心圖示：
 - 開啓Wireless Settings應用程式。

3.3 Wireless Settings無線區域網路設定

透過Wireless Settings應用程式，您可以進一步設定華碩無線網路卡，檢視目前連線狀態或修改組態設定，啟動加密功能等。Wireless Settings應用程式的主畫面左邊有幾個特定功能的設定群組（如下圖），點選不同的群組則在畫面的右邊將可對應到不同的索引標籤。

打開Wireless Settings程式

- 點選【開始】→【所有程式】→【ASUS Utility】→【WLAN Card】→【Wireless Settings】。

或是

- 將滑鼠移到工作列上的控制中心圖示，按下滑鼠右鍵，點選下拉式選單的【Wireless Settings】

Wireless Settings主畫面



3.4 Mobile Manager行動管理家

Mobile Manager讓使用者針對不同的位置設定多種網路組態設定檔，只需設定一次，往後就可以輕鬆地在不同的位置切換相對應的網路組態設定檔。

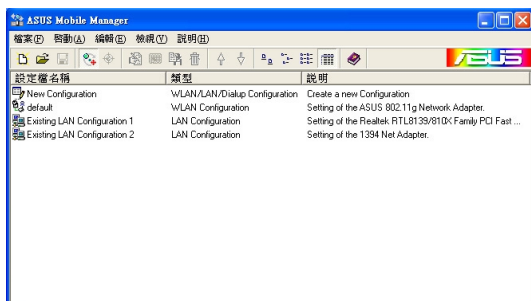
打開Mobile Manager程式

- 點選【開始】→【所有程式】→【ASUS Utility】→【WLAN Card】→【Mobile Manager】。

或是

- 將滑鼠移到工作列上的控制中心圖示，按下滑鼠右鍵，點選下拉式選單的【Mobile Manager】

Mobile Manager主畫面



3.5 Site Monitor訊號診斷家

Site Monitor程式計算所有無線區域網路的訊號雜訊比(Signal-to-Noise Ratio；SNR)數值。這個工具是爲了要偵測並選擇一個最佳的設置點，以獲得最佳的網路連線品質及涵蓋率。

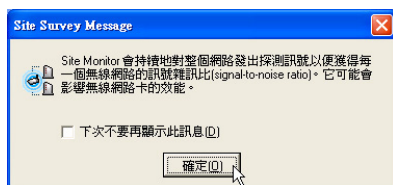
打開Site Monitor程式

- 點選【開始】→【所有程式】→【ASUS Utility】→【WLAN Card】→【Site Monitor】。

或是

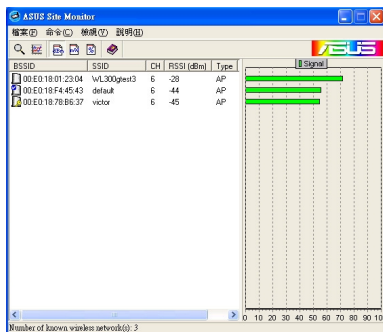
- 將滑鼠移到工作列上的控制中心圖示，按下滑鼠右鍵，點選下拉式選單的【Site Monitor】

首先會出現如下訊息，提醒您若不需要探測時，最好將Site Monitor程式關閉，以避免影響網路卡的效能。



Site Monitor主畫面

視窗左邊爲目前搜尋到的無線區域網路基地台，視窗右邊顯示該基地台訊號的訊號雜訊比。

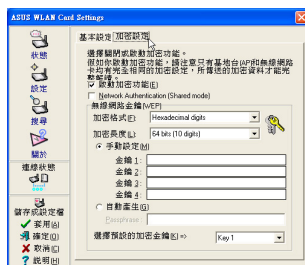


為了安全因素，有些無線區域網路基地台（Access Point）可以設定關閉發送SSID功能，如此可避免被“Site Survey”或“Site Monitor”等程式偵測到。但如果您知道該無線區域網路基地台的SSID設定值，仍可以與其連結。

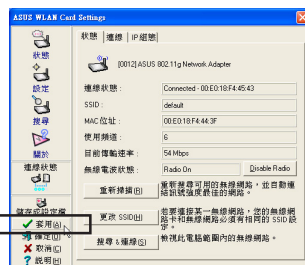
4. 開始使用

安裝好軟聽體之後，請參考以下步驟連線到基地台：

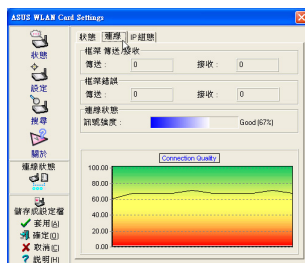
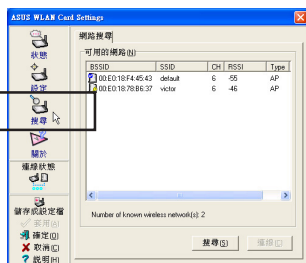
- 點選桌面右下角的華碩無線網路圖示右鍵選單的“Wireless Settings”。
- 設定無線網路卡的SSID跟基地台的SSID相同。
- 倘若您不知道基地台的SSID，請點選“搜尋”搜尋基地台。
- 有需要設定加密，請點選“加密設定”索引標籤，進行相關設定。



- 點選“套用”，將以上設定儲存起來。



- 欲知連線品質，請點選“連線”。點選“確定”即可離開設定程式。



5. 故障排除

本章內容將提供您在安裝華碩無線網路卡時可能會遇到的大部分問題之解答，倘若您遇到的問題不在以下說明之列，請聯絡本公司的技術支援部門，我們將儘快為您解決問題。

5-1 確認華碩無線網路卡已正確安裝

當華碩無線網路卡安裝完成之後，您可以透過以下方式確認驅動程式是否已正確安裝。點選【開始】→【控制台】→雙擊【系統】圖示→點選【硬體】索引標籤內的【裝置管理員】→點選【網路介面卡】圖示，若看到【ASUS 802.11b Network Adapter】項目，安裝正確的話前面應該顯示一個介面卡圖示，而不應該出現“！”或“？”(有問題)或“X”(停止)圖示。

5-2 在裝置管理員中的華碩無線網路卡前出現驚歎號“！”或是問號“？”

出現此一狀況，您必須更新或是重新安裝華碩無線網路卡驅動程式。在【裝置管理員】視窗的【ASUS 802.11b Network Adapter】項目點選滑鼠右鍵，選擇右鍵選單的【內容】→點選【驅動程式】索引標籤→點選【更新驅動程式】按鈕→根據畫面指示完成驅動程式的安裝。

另外，您也可以重新安裝一次驅動程式來解決這個問題。在【裝置管理員】視窗的【ASUS 802.11b Network Adapter】項目點選滑鼠右鍵，選擇右鍵選單的【解除安裝】，然後取出驅動程式光碟片重新安裝一次驅動程式。

5-3 無法連接任何一個基地台

請依照以下步驟重新設定華碩無線網路卡：

- 確認“網路形態”是設定在“infrastructure”的模式。
- 確認您的華碩無線網路卡的“SSID”設定跟基地台的SSID相同。（注意：SSID的設定有大小寫之分）
- 確認“加密設定”跟基地台相同。倘若您啟動加密功能，您必須在網路卡跟基地台雙方都設定相同的加密格式。

5-4 無法連接到另一台機器(或華碩無線網路卡)

請依據以下步驟設定華碩無線網路卡：

- a. 確認“網路形態”是設定在“Ad Hoc”的模式。
- b. 確認您的華碩無線網路卡的“SSID”設定跟另一台機器 (或另一片華碩無線網路卡)的網路卡SSID相同。(注意：SSID的設定有大小寫之分)
- c. 確認華碩無線網路卡的“頻道”是設定在“Auto”，或是設定跟另一台機器 (或另一片華碩無線網路卡)的“頻道”相同。
- d. 確認“加密設定”跟另一台機器相同。倘若您啟動加密功能，您必須在網路卡跟另一台機器(或另一片華碩無線網路卡)雙方都設定相同的加密格式。

5-5 連線品質較差或訊號強度較弱

有兩個可能的原因；第一是電波干擾，請勿在微波爐或是大型金屬物體附近使用華碩無線網路卡，然後試著重新調整華碩無線網路卡的天線。第二個原因是距離，請盡量縮短華碩無線網路卡與基地台或是另一台機器 (或另一片華碩無線網路卡) 的距離，距離越短可以加強訊號強度及連線品質。

5-6 TCP/IP 通訊協定無法連結至華碩無線網路卡

這是因為微軟作業系統的限制，在Windows 98系統下最多只允許六張網路卡連結TCP/IP通訊協定，而Windows Me系統下最多只允許十張網路卡連結TCP/IP通訊協定。

解決方法：假如您的系統已達到連結TCP/IP通訊協定個數的最高限制，請在安裝華碩無線網路卡之前從網路組態中移除一張網路卡。

ASUS® WL-103b

华硕无线网卡

(802.11b)

快速安装指南



给用户的说明

本产品的所有部分，包括配件与软件等，其所有权都归华硕电脑公司（以下简称华硕）所有，未经华硕公司许可，不得任意地仿制、拷贝、誊抄或转译。本快速安装指南没有任何型式的担保、立场表达或其它暗示。若有任何因本快速安装指南或其所提到之产品的所有信息，所引起直接或间接的数据流失、利益损失或事业终止，华硕及其所属员工恕不为其担负任何责任。除此之外，本快速安装指南所提到的产品规格及信息仅供参考，内容亦会随时更新，恕不另行通知。本快速安装指南的所有部分，包括硬件及软件，若有任何错误，华硕没有义务为其担负任何责任。

快速安装指南中所谈论到的产品名称仅做识别之用，而这些名称可能是属于其他公司的注册商标或是版权，在此声明如下：

- Windows、MS-DOS 是 Microsoft 公司的注册商标
- Adobe、Acrobat 是 Adobe System 公司的注册商标

版权所有 · 不得翻印 ©2003 华硕电脑

注意！倘若本产品上之产品序号有所破损或无法辨识者，则该项产品恕不保固！

产品名称:	华硕无线网卡 WL-103b
手册版本:	C1326 1.00
发表日期:	2003 年 5 月

华硕连络资讯：

北京华纬计算机有限公司

地址：北京市东城区朝阳门北大街 8 号富华大厦 F座13层之B

电话：+86-10-65542784~90

传真：+86-10-65542792

电子邮件：info@asus.com.cn

技术支援：

笔记本免付费专线：800-820-6655（中国）

电话：+86-10-65542784

传真：+86-10-65542792

电子邮件：tsd@asus.com.cn

线上讨论区：<http://club.asuslife.com.cn/>

互联网：<http://www.asus.com.cn/>

华硕电脑公司(亚太地区)

地址：台湾台北市北投区112立德路150号

电话：+886-2-2894-3447

传真：+886-2-2890-7897

电子邮件 Email：info@asus.com.tw

技术支援：

笔记型电脑免费服务电话：0800-093-456

传真：+886-2-2890-7698

电子邮件 Email：tsd@asus.com.tw

互联网 WWW：www.asus.com.tw

ASUS COMPUTER INTERNATIONAL (美国)

地址：44370 Nobel Drive, Fremont, CA 94538, USA

传真：+1-502-995-0883

电子邮件 Email：tmdl@asus.com

技术支援：

传真：+1-502-933-8713

电子邮件 Email：tsd@asus.com

互联网 WWW：usa.asus.com

目录

给用户的说明	40
1. 序言	43
1.1 简介	43
1.2 系统需求	44
1.3 物件清点	44
1.4 外观介绍	45
2. 安装	45
2.1 安装华硕无线网卡	45
2.2 安装驱动程序	46
2.3 确认系统是否已安装TCP/IP通信协议	48
2.4 安装应用程序	51
3. 软件使用	53
3.1 简介	53
3.2 Control Center控制中心	54
3.3 Wireless Settings无线局域网设置	57
3.4 Mobile Manager行动管理家	58
3.5 Site Monitor讯号诊断家	59
4. 开始使用	60
5. 故障排除	61
5-1 确认华硕无线网卡已正确安装	61
5-2 在设备管理器中的华硕无线网卡前出现！或是？	61
5-3 无法连接任何一个访问点	61
5-4 无法连接到另一台机器(或华硕无线网卡)	62
5-5 连线品质较差或讯号强度较弱	62
5-6 TCP/IP 通信协议无法连结至华硕无线网卡	62

1. 序言

1.1 简介

感谢您购买华硕无线网卡，本产品适用于具备PCMCIA(Personal Computer Memory Card International Association) Type II 扩展槽的电脑，作为无线局域网卡(wireless network interface card: NIC)使用。华硕无线网卡符合PCMCIA 2.x 标准，并完全相容于IEEE 802.11b无线局域网(Wireless LAN)的工业标准，只要是符合这个标准的无线局域网产品即使是由不同的制造商所生产的产品，都保证可以互相支援。

华硕无线网卡产品提供高速、标准的无线局域网解决方案，支援之数据传输速度达11Mbps，可自动调变传输速率为：11 Mbps/5.5Mbps/2Mbps/1Mbps(IEEE 802.11b)。华硕无线网卡设置程序友善的用户介面，帮助您快速设置多个节点漫游功能，甚至可以将设置值储存成文件传输到其他电脑上，增加多点快速安装的便利性。

无线局域网延伸了现有局域网的功能，提供公司及家庭内部网络绝佳的网络连线行动力，带给局域网用户更高的便利性，将不再受限於有形的网络线长短，而可以自由行走在办公室的任何角落。透过无线局域网访问点(Access Point)，在办公室内架设无线局域网访问点，您可以轻松的建立起行动式企业内部网络或是互联网连线。

此外，您可以将华硕无线网卡带回家里使用，让家庭网络的梦想成真。家庭专用的无线局域网访问点内建网络能力，让家庭用户共享宽频的网络以及共用ISP网络资源，摆脱错综复杂的网络线，还给家庭室内设计一个漂亮的环境。您可以带著笔记本电脑在家中任何一个角落上网，不必局限在小小的书房内，可以边上网边跟家人聊天，让家庭的每一个份子因为华硕无线网卡的神奇效果感到更加和谐亲近。

带著这块华硕无线网卡，不论国内外，只要到任何提供无线上网服务的地点，你都可以很轻松的透过笔记本电脑无线上网。

1.2 系统需求

- * Windows XP/2000/ME/98SE
- * 标准PCMCIA TypeII扩展槽
- * 32MB以上系统内存
- * 300MHz以上中央处理器

1.3 物件清点

请确认您所购买的产品包装盒是否完整，如果包装有所损坏、或是有任何配件短缺的情形，请尽快与您的经销商联络。

一般配備

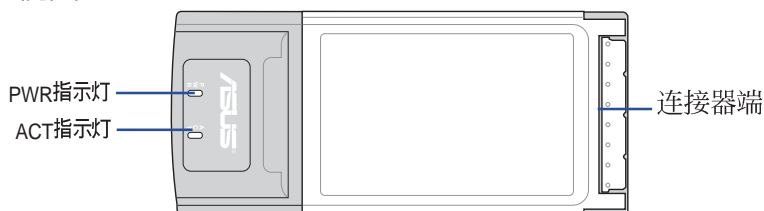
- ☒ (1) 华硕无线网卡 WL-103b
- ☒ (1) 华硕驱动程序与应用程序光盘
- ☒ (1) 本安装指南

選購配備

- ☐ 华硕无线局域网访问点

1.4 外觀介紹

正視圖



PWR指示灯

灯灭：无电源或连接错误。

灯亮：电源开启。

ACT指示灯

灯灭：无数据传输动作。

灯亮：传送或接收数据中。

2. 安装

本章内容将介绍如何安装使用华硕无线网卡及驱动程序和应用程序，台式机少数具备PCMCIA扩展槽，但几乎所有的笔记本电脑都具备至少一个PCMCIA扩展槽，因此本指南将以笔记本电脑为例介绍相关使用方法。华硕无线网卡相容于Windows 98/Me/2000/XP，本指南将以Windows XP为例。

第一次使用无线网卡

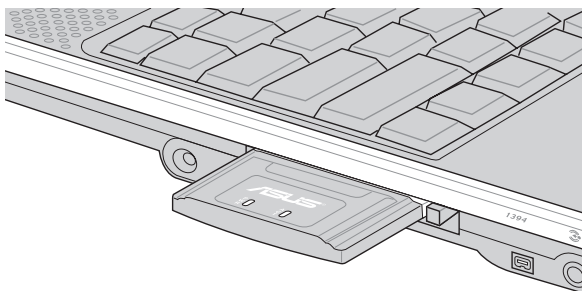
请完成以下安装设置项目即可开始使用您的无线网卡：

1. 安装华硕无线网卡
2. 安装华硕无线网卡驱动程序
3. 安装TCP/IP通信协议
4. 安装华硕无线网卡应用程序

2.1 安装华硕无线网卡

1. 打开电脑进入Windows操作系统
2. 将华硕无线网卡具备PWR及AIR指示灯的那面朝上，将68个孔的连接端插入电脑的PCMCIA Type II 扩展槽，平行稳定的推到后端，PWR指示灯亮起即表示完全置入。

将华硕无线网卡插入PCMCIA扩展槽

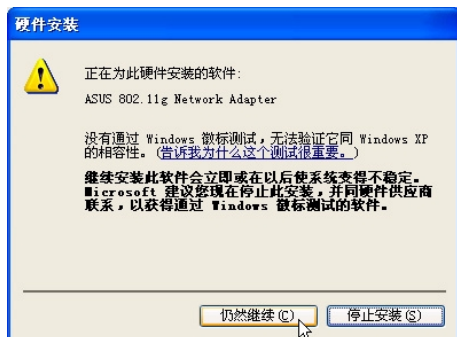


注意：将华硕无线网卡插入PCMCIA扩展槽，请勿过度用力，否则可能会造成连接器甚至是笔记本电脑PCMCIA扩展槽的损毁。

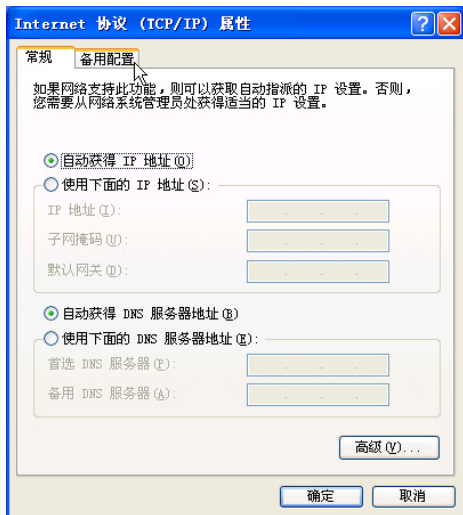
2.2 安装驱动程序

以下以Windows XP为例：

1. 打开您的电脑进入Windows操作系统
2. 将华硕无线网卡插入电脑的PCMCIA Type II 扩展槽。
3. 华硕无线网卡一插入PCMCIA扩展槽，Windows即将自动侦测到新硬件的出现，出现“硬件安装”窗口，点选“仍然继续”。



4. 出现如下窗口，在“找到新的硬件向导”窗口中点选，点选“完成”，即完成驱动程序的安装。



2.2.1 确认驱动程序安装完成

以下以Windows XP为例：

1. 点选【开始】→【控制面板】（如图A）
2. 出现图B画面，双击【系统】图标。
3. 出现图C【系统属性】画面，请点选【硬件】索引标签的【设备管理器】。
4. 出现图D【设备管理器】画面，请点选【网络适配器】项目，看到【ASUS 802.11b Network Adapter】驱动程序，即代表驱动程序安装成功。

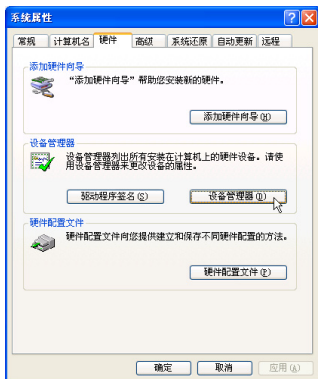
▲图A



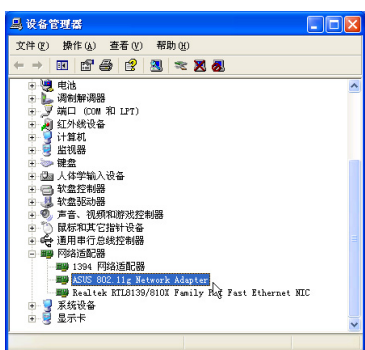
▲图B



▲图C



▲图D



2.3 确认系统是否已安装TCP/IP通信协议

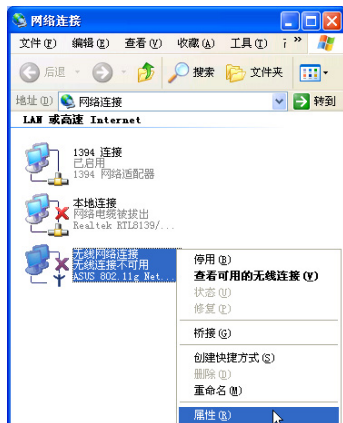
以下以Windows XP为例：

1. 点选【开始】→【连接到】→【显示所有连接】（如图A）
2. 出现图B【网络连线】画面，请在【无线网络连接】图标按下鼠标右键察看【属性】。
3. 出现图C【无线网络连接 属性】画面，看到【Internet 协议(TCP/IP)】，即代表系统内已安装TCP/IP通信协议。

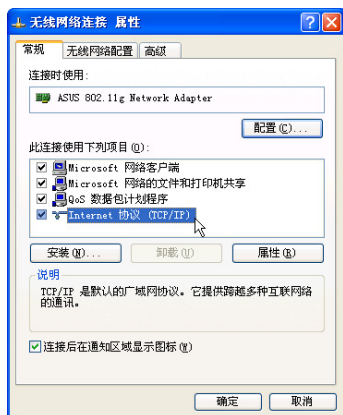
▲图A



▲图B



▲图C



2.3.1 安装TCP/IP通信协议

您的操作系统倘若未安装TCP/IP通信协议，请安装TCP/IP通信协议，WindowsXP操作系统安装时已经预先安装好TCP/IP通信协议，其他操作系统有可能并未预先安装。

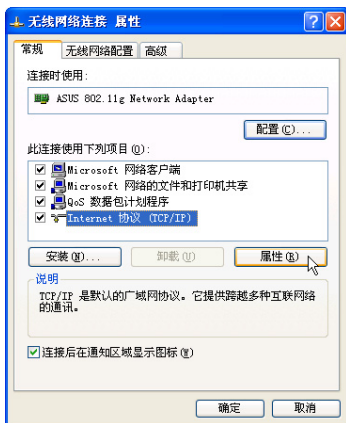
2.3.2 设置TCP/IP通信协议

倘若您的无线局域网访问点支援DHCP服务器，WindowsXP操作系统缺省值将会自动取得IP，当您的华硕无线网卡驱动程序安装完成之後，即可自动取得连线。若须自行设置IP地址，请参考以下设置步骤：

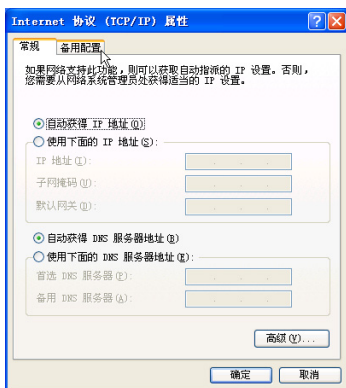
以下以Windows XP为例设置TCP/IP通信协议：

1. 在【无线网络连接 属性】画面上，点选【Internet 协议(TCP/IP)】项目，然後点选【属性】。
2. 出现图B【Internet 协议(TCPIP) 属性】画面，请点选点选【备用配置】索引标签。
3. 出现图C画面，请点选【用户配置】项目，然後输入适当的IP地址/子网掩码/默认网关及备用DNS服务器等等数值（请洽询网络管理员输入相关设置值）。

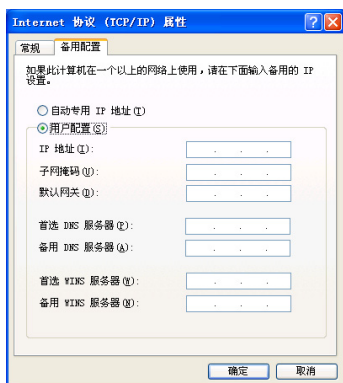
▲图A



▲图B



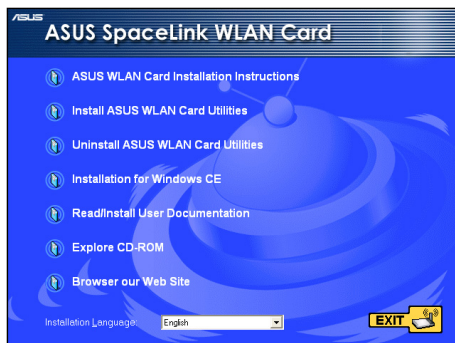
▲图C



2.4 安装应用程序

2.4.1 应用程序自动安装画面

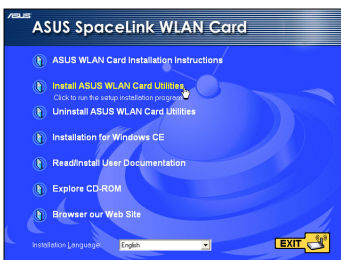
将驱动与应用程序光盘放入电脑的光驱内，光盘中的自动安装画面随即出现。如果安装画面没有出现，请在Windows桌面打开【我的电脑】，双击光驱图标，直接执行光盘中根目录的**Setup.exe**程序。



2.4.1 安装应用程序

以下以Windows XP为例，请遵循下列步骤并参考下图来安装华硕无线网卡应用程序：

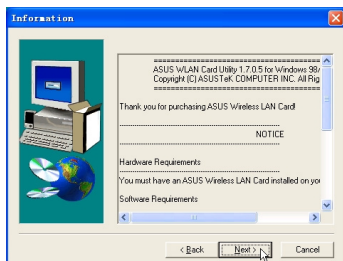
1. 點選驱动与应用程序自动安装画面的“Install ASUS WLAN Utilities”。



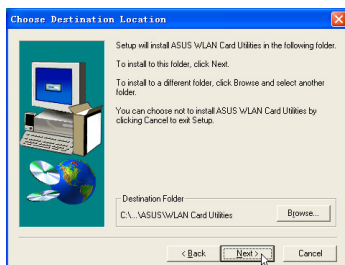
2. 出现如下欢迎画面，请點選“Next”。



3. 出现如下有关安装程序的相关信息画面，请點選“Yes”。



4. 出现如下画面，請點選“Next”。(若欲选择将软件安装至其他储放位置，請點選“Browse”。)



5. 出现如下画面，請您选择程序数据夹名称及位置，請點選“Next”。



6. 出现如下画面，請點選“Finish”，即完成应用程序的安装。



3. 软件使用

3.1 简介

华硕无线网卡软件包含以下四组应用程序：

- **ASUS WLAN Control Center** 控制中心：透过Control Center可以很容易的开启其他应用程序，并可选择切换不同的网络组态设置。
- **Mobile Manager** 行动管理家：设定并管理网络连线组态。
- **Site Monitor** 讯号诊断家：计算所有无线局域网的讯号杂讯比 (Signal-to-Noise Ratio: SNR) 数值。这个应用程序是为了要侦测电波讯号强度并选择一个最佳的访问点设置点，以获得最佳的网络连线品质及涵盖率。
- **Wireless Settings** 无线网络设定：让用户管理这块无线网络PC卡参数设定。

3.2 Control Center控制中心

透过控制中心可以很容易的开启其他应用程序，并可选择切换不同的网络连线。控制中心的缺省值是在一开机时即启动，你可以在操作系统右下方任务档看到控制中心的小图标。

手动开启 *Control Center* 程序

- 点选【开始】→【所有程序】→【ASUS Utility】→【WLAN Card】→【ASUS WLAN Control Center】。

或是

- 双击操作系统桌面右下角任务档上的控制中心小图标。

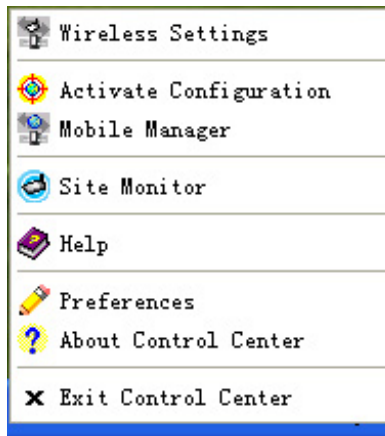
控制中心的小图标

1. 控制中心的小图标菜单目录显示以下信息：

- 华硕无线网卡目前连线品质
- 华硕无线网卡是否连到互联网 (蓝色：连接；灰色：未连接)



按一下图标左键菜单




按一下图标右键菜单

控制中心图标状态说明 (工作列)

 连线状态最佳 (Excellent)，并已连线到基础结构

 连线状态很好 (Good)，并已连线到基础结构


 连线状态正常 (Fair)，并已连线到基础结构


 连线状态差 (Poor)，并已连线到基础结构

 未连线，并已连线到基础结构

 连线状态最佳 (Excellent)，但未连线到基础结构

 连线状态很好 (Good)，但未连线到基础结构

 连线状态正常 (Fair)，但未连线到基础结构

 连线状态差 (Poor)，且未连线到基础结构

 未连线，且未连线到基础结构

 特别网络 (Ad Hoc) 连线

 特别网络 (Ad Hoc) 未连线

 未置入网卡，但有连线到基础结构

 未置入网卡，也未连线到基础结构

2. 将鼠标移到控制中心图标按下右键显示下列菜单：

- **Wireless Settings**：开启 Wireless Settings 应用程序。
- **Activate Configuration**：启动默认之配置档。
- **Mobile Manager**：开启 Mobile Manager 应用程序。
- **Site Monitor**：开启 Site Monitor 应用程序。
- **Help**：开启帮助及说明程序。
- **Preferences**：开启偏好设置，可以选择开机即启动控制中心，或是在桌面上建立一个捷径等等功能。
- **About Contor Center**：版本说明。
- **Exit Contor Center**：离开控制中心。

3. 将鼠标移到控制中心图标按下左键显示下列菜单：
 - **Wireless Radio On**：将开启无线电波讯号传输
 - **Wireless Radio Off**：将关闭无线电波讯号传输
 - **Search & Connect**：检视有效范围中可用的无线局域网
 - **Wireless Option** (仅Windows XP有此选项)：在Windows XP下选择透过Windows XP来设置无线局域网或是透过华硕应用程序来设置无线局域网
4. 双击控制中心图标：
 - 开启**Wireless Settings**应用程序。

3.3 Wireless Settings无线局域网设置

透过Wireless Settings应用程序，您可以进一步设置华硕无线网卡，检视目前连线状态或修改组态设置，启动加密功能等。Wireless Settings应用程序的主画面左边有几个特定功能的设置群组（如下图），点选不同的群组则在画面的右边将可对应到不同的索引标签。

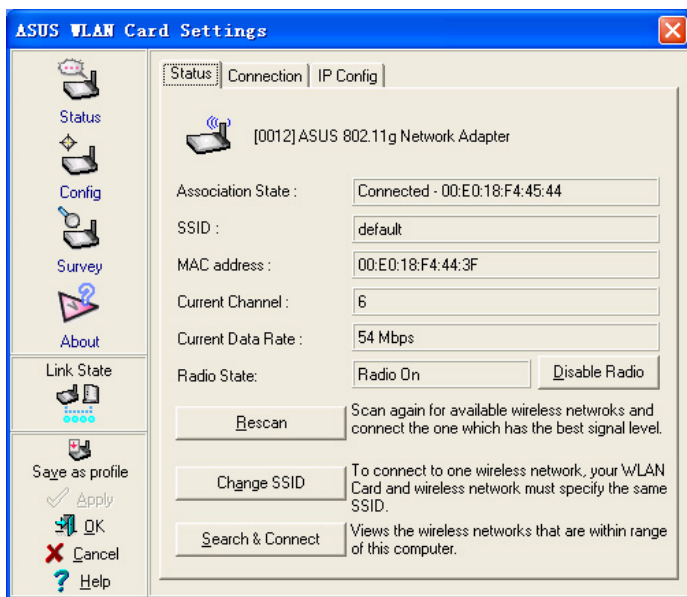
打开Wireless Settings程序

- 点选【开始】→【所有程序】→【ASUS Utility】→【WLAN Card】→【Wireless Settings】。

或是

- 将鼠标移到工作列上的控制中心图标，按下鼠标右键，点选下拉式菜单的【Wireless Settings】

Wireless Settings主画面



3.4 Mobile Manager行动管理家

Mobile Manager让用户针对不同的位置设置多种网络组态设置档，只需设置一次，往後就可以轻松地不同的位置切换相对应的网络组态设置档。

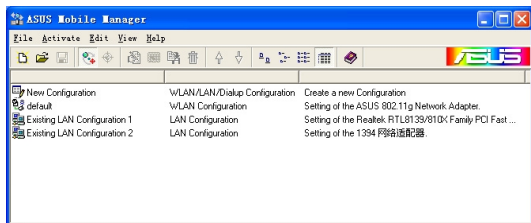
打开Mobile Manager程序

- 点选【开始】→【所有程序】→【ASUS Utility】→【WLAN Card】→【Mobile Manager】。

或是

- 将鼠标移到工作列上的控制中心图标，按下鼠标右键，点选下拉式菜单的【Mobile Manager】

Mobile Manager主画面



3.5 Site Monitor讯号诊断家

Site Monitor程序计算所有无线局域网的讯号杂讯比(Signal-to-Noise Ratio; SNR)数值。这个工具是为了要侦测并选择一个最佳的设置点, 以获得最佳的网络连线品质及涵盖率。

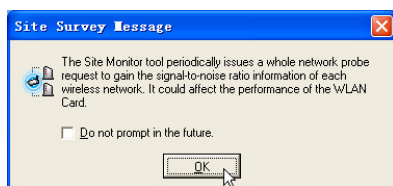
打开Site Monitor程序

- 点选【开始】→【所有程序】→【ASUS Utility】→【WLAN Card】→【Site Monitor】。

或是

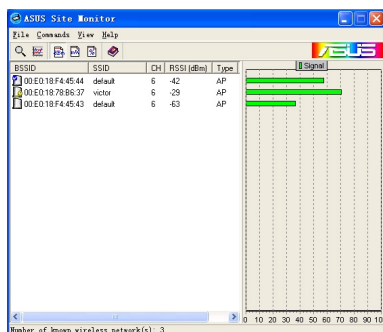
- 将鼠标移到工作列上的控制中心图标, 按下鼠标右键, 点选下拉式菜单的【Site Monitor】

首先会出现如下讯息, 提醒您若不需要探测时, 最好将Site Monitor程序关闭, 以避免影响网卡的效能。



Site Monitor主画面

窗口左边为目前搜寻到的无线局域网访问点, 窗口右边显示该访问点讯号的讯号杂讯比。

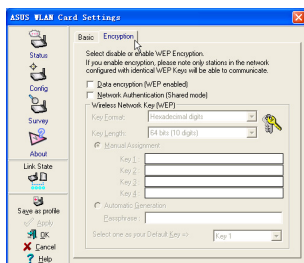
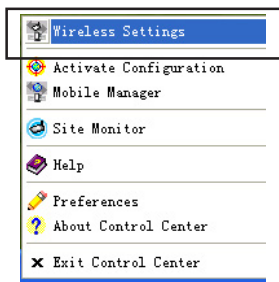


为了安全因素, 有些无线局域网访问点 (Access Point) 可以设置关闭发送SSID功能, 如此可避免被“Site Survey”或“Site Monitor”等程序侦测到。但如果您知道该无线局域网访问点的SSID设置值, 仍可以与其连结。

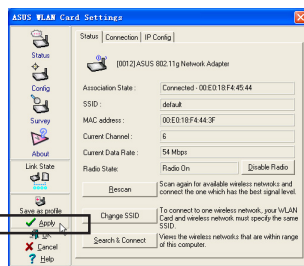
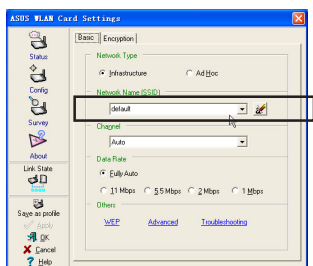
4. 开始使用

安装好软听体之後，请参考以下步骤连线到访问点：

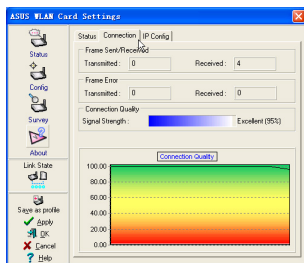
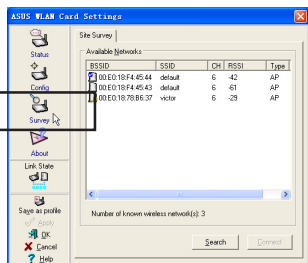
1. 点选桌面右下角的华硕无线网络图标右键菜单的“Wireless Settings”。
4. 有需要设置加密，请点选“Encryption”索引标签，进行相关设置。



2. 设置无线网卡的SSID跟访问点的SSID相同。
5. 点选“Apply”，将以上设置储存起来。



3. 倘若您不知道访问点的SSID，请点选“Survey”搜索访问点。
6. 欲知连线品质，请点选“Connection”。点选“OK”可离开设置程序。



5. 故障排除

本章内容将提供您在安装华硕无线网卡时可能会遇到的大部分问题之解答，倘若您遇到的问题不在以下说明之列，请联络本公司的技术支援部门，我们将尽快为您解决问题。

5-1 确认华硕无线网卡已正确安装

当华硕无线网卡安装完成之后，您可以透过以下方式确认驱动程序是否已正确安装。点选【开始】→【控制面板】→双击【系统】图标→点选【硬件】索引标签内的【设备管理器】→点选【网络适配器】图标，若看到【ASUS 802.11b Network Adapter】项目，安装正确的话前面应该显示一个介面卡图标，而不应该出现“！”或“？”（有问题）或“X”（停止）图标。

5-2 在设备管理器中的华硕无线网卡前出现惊叹号“！”或是问号“？”

出现此一状况，您必须更新或是重新安装华硕无线网卡驱动程序。在【设备管理器】窗口的【ASUS 802.11b Network Adapter】项目点选鼠标右键，选择右键菜单的【属性】→点选【驱动程序】索引标签→点选【更新驱动程序】按钮→根据画面指示完成驱动程序的安装。

另外，您也可以重新安装一次驱动程序来解决这个问题。在【设备管理器】窗口的【ASUS 802.11b Network Adapter】项目点选鼠标右键，选择右键菜单的【卸载】，然后取出驱动程序光盘重新安装一次驱动程序。

5-3 无法连接任何一个访问点

请依照以下步骤重新设置华硕无线网卡：

- 确认“要访问的网络”是设置在“访问点（结构）”的模式。
- 确认您的华硕无线网卡的“SSID”设置跟访问点的SSID相同。
（注意：SSID的设置有大小写之分）
- 确认“数据加密（Encryption）”跟访问点相同。倘若您启动加密功能，您必须在网卡跟访问点双方都设置相同的加密格式。

5-4 无法连接到另一台机器(或华硕无线网卡)

请依据以下步骤设置华硕无线网卡：

- a. 确认“要访问的网络”是设置在“计算机到计算机（特定）”的模式。
- b. 确认您的华硕无线网卡的“SSID”设置跟另一台机器(或另一片华硕无线网卡)的网卡SSID相同。（注意：SSID的设置有大小写之分）
- c. 确认华硕无线网卡的“频道”是设置在“Auto”，或是设置跟另一台机器(或另一片华硕无线网卡)的“频道”相同。
- d. 确认“加密设置”跟另一台机器相同。倘若您启动加密功能，您必须在网卡跟另一台机器(或另一片华硕无线网卡)双方都设置相同的加密格式。

5-5 连线品质较差或讯号强度较弱

有两个可能的原因；第一是电波干扰，请勿在微波炉或是大型金属物体附近使用华硕无线网卡，然后試著重新调整华硕无线网卡的天线。第二个原因是距离，请尽量缩短华硕无线网卡与访问点或是另一台机器(或另一片华硕无线网卡)的距离，距离越短可以加强讯号强度及连线品质。

5-6 TCP/IP 通信协议无法连结至华硕无线网卡

这是因为微软操作系统的限制，在Windows 98系统下最多只允许六张网卡连结TCP/IP通信协议，而Windows Me系统下最多只允许十张网卡连结TCP/IP通信协议。

解决方法：假如您的系统已达到连结TCP/IP通信协议个数的最高限制，请在安装华硕无线网卡之前从网络组态中移除一张网卡。