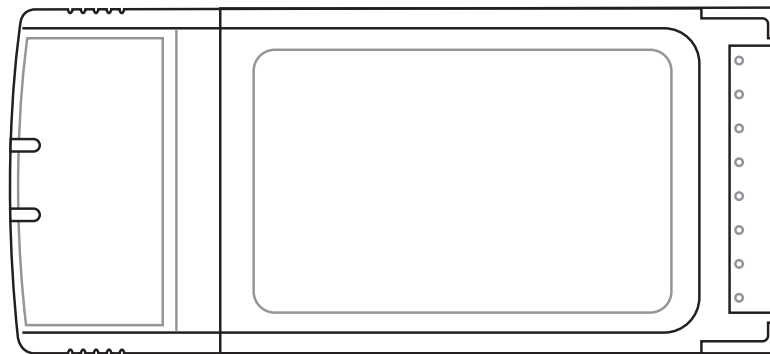




## Wireless Local Area Network Card

**WL-107g**

**(For 802.11g & 802.11b Wireless Networks)**



**Quick Start Guide**

## Quick Start Guide

---

### System Requirements

To begin using the ASUS WLAN Card, you must have the following minimum requirements:

- Windows XP/2000/ME/98SE or Linux Redhat (Version 7.1 or later)
- Standard PCMCIA Slot Type II
- 32MB system memory or larger
- 300MHz processor or higher

### Installation Procedures



**Linux users:** This manual is meant for Windows users. Information pertaining to Linux is located in “readme.txt” in the Linux folder. Linux drivers are also located in the same folder.



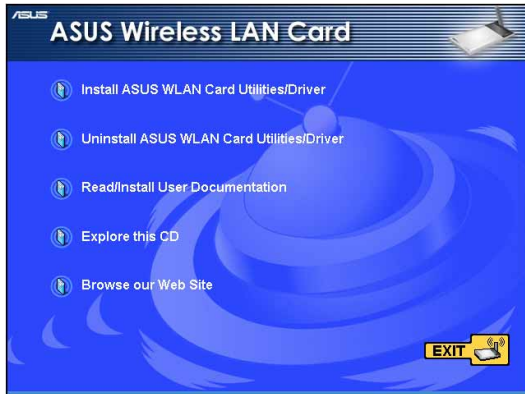
**Important:** Install the ASUS WLAN card utilities before inserting the ASUS WLAN Card into your computer.

Follow these instructions to setup the ASUS WLAN card.

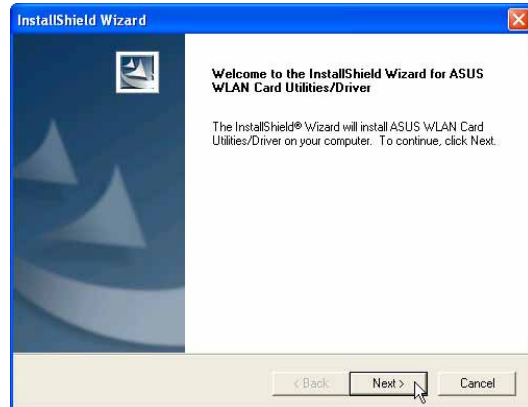
1. Install the ASUS WLAN card utilities and driver from the support CD.
2. Insert the ASUS WLAN card into your computer.

### Installing the utilities and driver

Follow these instructions to install the ASUS WLAN card utilities and driver. Insert the support CD and an autorun menu will appear. If your autorun is disabled, double click **SETUP.EXE** in the root directory of the support CD.



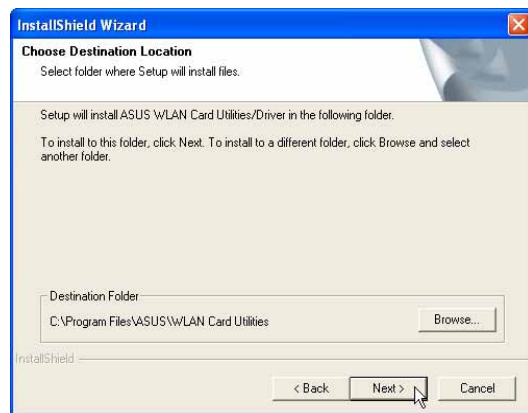
1. Select your language and click **Install ASUS WLAN Card Utilities/Driver**.



2. Click **Next** on the Welcome screen.



3. Click **Next** after reading the Information.



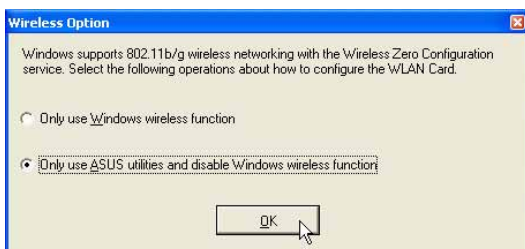
4. Click **Next** to use the default Destination Folder or click Browse to select another folder.



5. Click **Next** to place icons in the default program folder or type another folder name.



6. When Setup is complete, click **Finish** to exit the installation wizard.



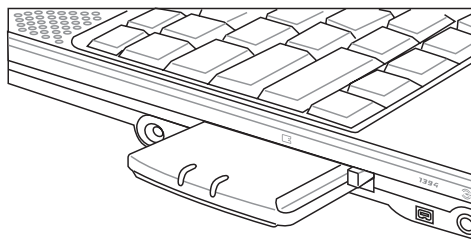
7. Windows XP users: When the program is launched for the first time, you will be asked which function to use. Select to use ASUS utilities for more functions.

## Quick Start Guide

### Inserting the ASUS WLAN card

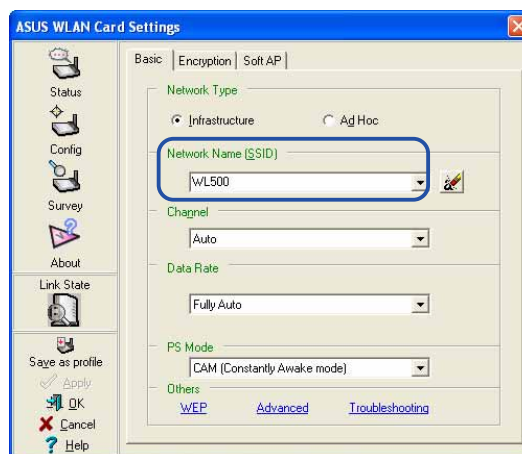
Follow these instructions to install the ASUS WLAN card into your computer.

1. Turn ON your computer and enter Windows.
2. Insert the ASUS WLAN card into your computer's PCMCIA slot until it is firmly seated.
3. Windows will automatically detect the ASUS WLAN card. The "Found New Hardware" wizard dialog will appear and begin installing the driver. (Windows 98SE / Me users: During installation, Windows may prompt you to insert the "Windows 98SE / Me CD-ROM" which contains some driver files. Insert your "Windows 98SE / Me CD-ROM" and click **Yes**.)
4. When the ASUS WLAN card setup is completed you can start up the WLAN utility to configure your ASUS WLAN card. Please refer to the User's Manual for more information.

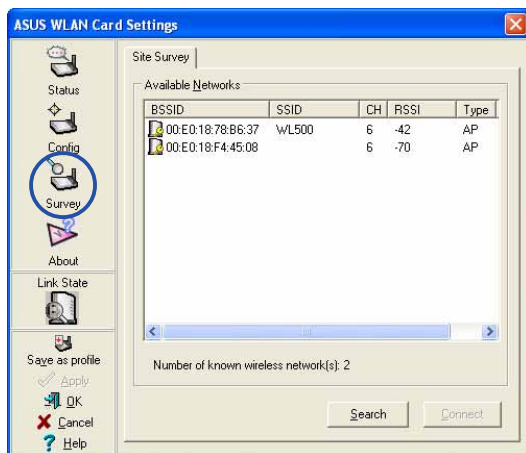


### ASUS WLAN Utility Quick Start

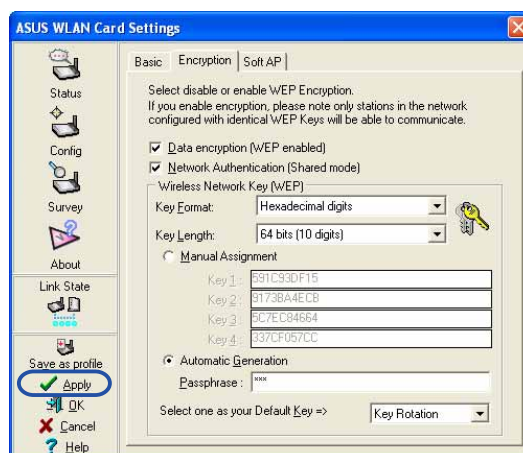
After installing the ASUS WLAN Card Utilities, you may need to make some settings before being able to use your wireless connection.



1. Right-click the ASUS WLAN icon and select "Wireless Settings"
2. Set the Network Name (SSID) to the same name as the SSID set in your wireless access point.



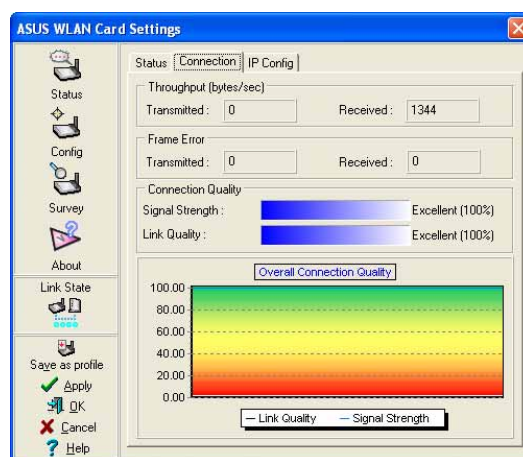
3. Use “Site Survey” if you don’t know the name of your access point(s).



4. Encryption settings must also match those set in the access point. Ask your network administrator about settings if necessary. Click **Apply** to save your settings



5. Check the “Status” page to see the “Association State”. It should show “Connected - xx:xx:xx:xx:xx:xx”.



6. You can also see the connection quality on the “Connection” page. Click **OK** to exit the utility.

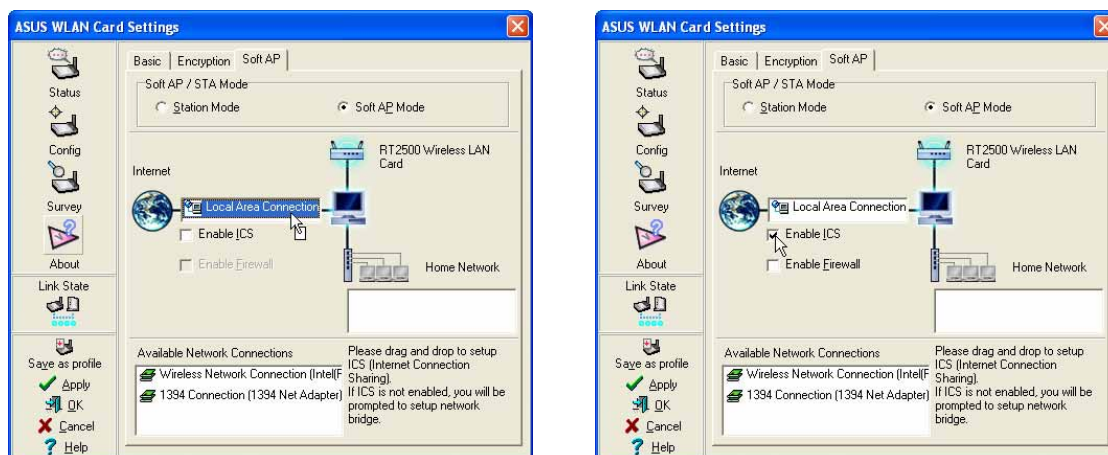


**NOTE:** Please refer to the User’s Manual for details on WEP/WPA settings and details on using the WLAN utility.

## Quick Start Guide

### Soft AP (Windows XP Only)

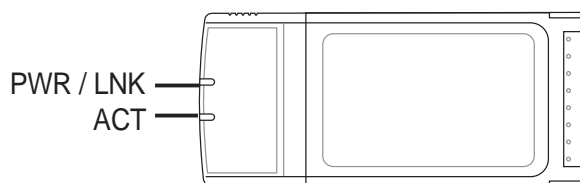
Soft AP mode allows the ASUS WLAN card to act as a virtual access point. The computer needs to be connected to a wired network using an Ethernet connection in order to provide network access to WLAN clients.



1. Select Soft AP Mode
2. Drag and drop a wired network connection next to the globe icon.
3. Enable ICS and Firewall if desired. Refer to Windows help for information on "Internet Connection Sharing".
4. You can easily switch between Soft AP and Station mode by right clicking the taskbar icon and selecting "A-S Change Mode"

### Reading the ASUS WLAN Status Indicators

The part of the ASUS WLAN Card that protrudes out of the PCMCIA socket consists of two LEDs that indicate the status of the ASUS WLAN Card .



#### PWR (Power) LED

- OFF:** No power or error.  
**ON:** Power ON.

#### LNK (Link) LED

- OFF:** No power, error, or not connected to a wireless AP or Router.  
**ON:** Lights when connected to a wireless Access Point or Router.

#### ACT (Activity) LED

- OFF:** No wireless activity.  
**Blink:** Transmitting or receiving wireless data.

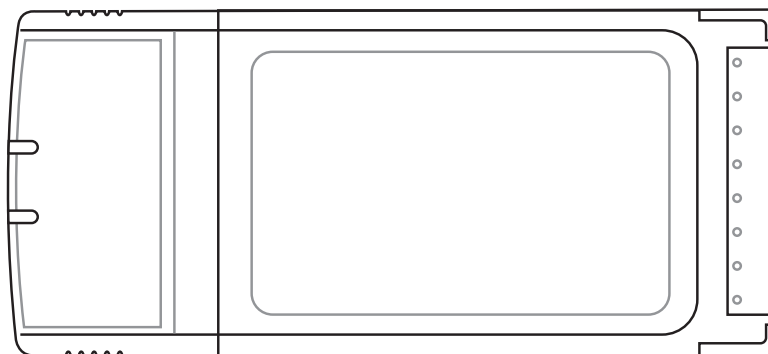


## Carte Wireless LAN

**WL-107g**

**(Pour réseaux sans fil 802.11g et 802.11b)**

Français



**Guide d'installation rapide**



### Configuration requise

Pour commencer à utiliser la carte ASUS WLAN, vous devez avoir au minimum la configuration suivante:

- Windows XP/2000/ME/98SE ou Linux Redhat (Version 7.1 ou ultérieures)
- Connecteur Standard PCMCIA Type II
- 32Mo de mémoire système ou plus
- Processeur de 300MHz ou plus
- Lecteur de CD-ROM

### Procédures d'installation



**Aux utilisateurs de Linux: ce manuel est destiné aux utilisateurs de Windows. Les informations relatives à Linux sont contenues dans le fichier "readme.txt" du dossier Linux. Les pilotes Linux sont également situés dans ce dossier.**



**Important: installez les utilitaires de la carte WLAN ASUS avant d'insérer la carte WLAN ASUS dans votre ordinateur.**

Suivez ces instructions pour installer la carte WLAN ASUS.

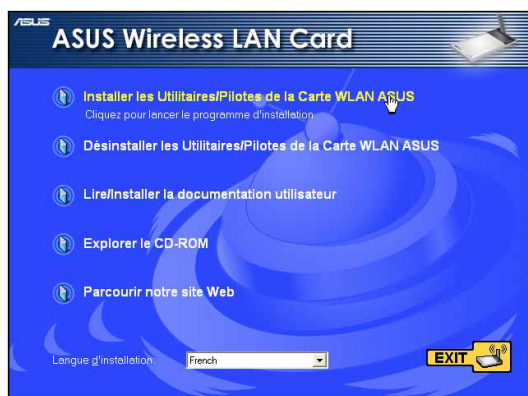
1. Installez les utilitaires et pilotes de la carte WLAN ASUS depuis le CD technique.
2. Insérez la carte WLAN ASUS dans votre ordinateur.

### Installation des utilitaires et des pilotes

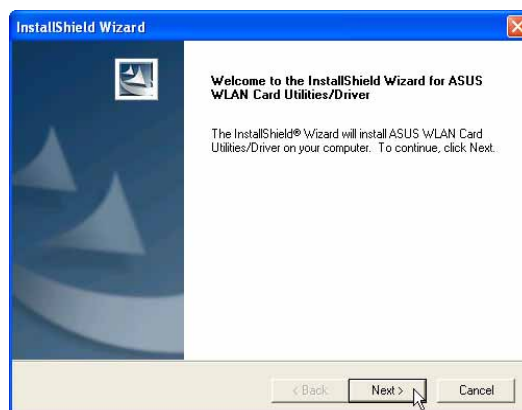
Suivez ces instructions pour installer les utilitaires et pilotes de la carte WLAN ASUS. Insérez le CD technique; un menu autorun s'affiche. Si votre autorun est désactivé, double-cliquez sur **SETUP.EXE** dans le répertoire racine du CD technique.



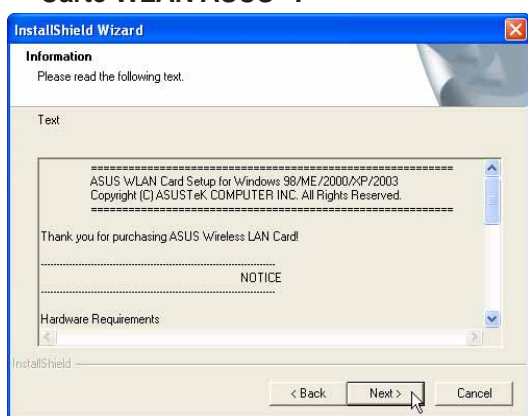
# Guide d'installation rapide



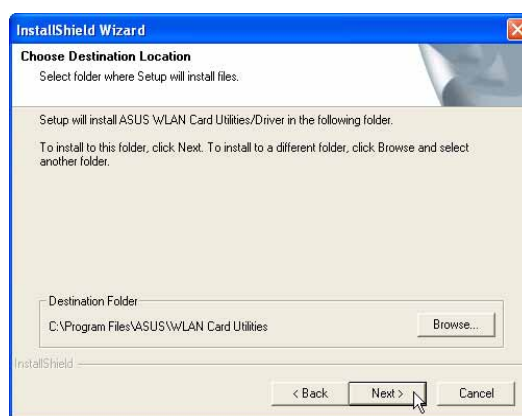
1. Choisissez votre langue et cliquez sur “**Installer les Utilitaires/Pilotes de la Carte WLAN ASUS**”.



2. Cliquez sur **Suivant** sur l'écran de bienvenue.



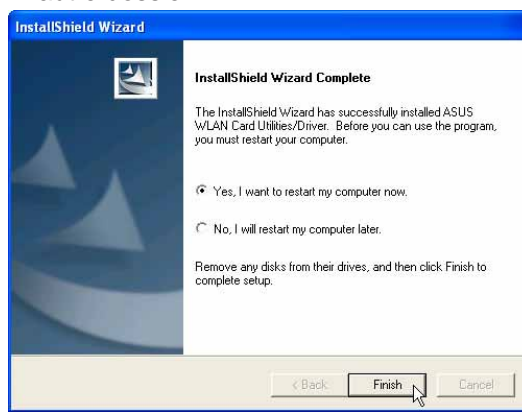
3. Cliquez sur **Suivant** après avoir lu les informations.



4. Cliquez sur **Suivant** pour utiliser le dossier de destination par défaut ou cliquez sur Parcourir pour sélectionner un autre dossier.



5. Cliquez sur **Suivant** pour placer les icônes dans le répertoire du programme par défaut ou saisissez le nom d'un autre répertoire.



6. Lorsque l'installation est terminée, cliquez sur **Terminer** pour quitter l'assistant d'installation.



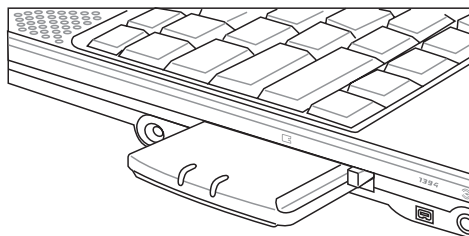
7. Utilisateurs de Windows XP: Lorsque le programme est exécuté pour la première fois, il vous demandera quelle fonction utiliser. Choisissez d'utiliser les utilitaires ASUS afin d'accéder à plus de fonctions.

## Guide d'installation rapide

### Insérer la carte WLAN ASUS

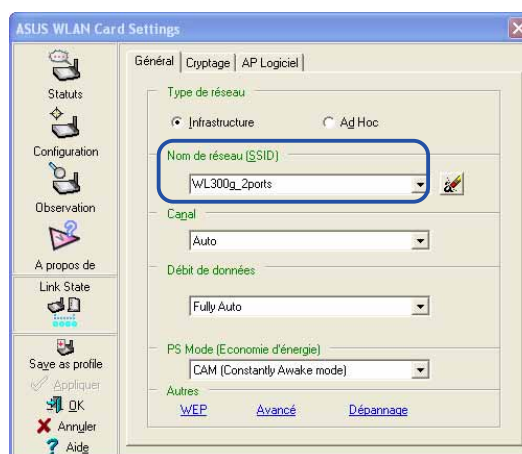
Suivez ces instructions pour installer la carte WLAN ASUS dans votre ordinateur.

1. Allumez votre ordinateur et entrez sous Windows.
2. Insérez la carte WLAN ASUS dans le port PCMCIA de votre PC jusqu'à ce qu'elle y soit bien enfichée.
3. Windows détecte automatiquement la carte WLAN ASUS. L'assistant "Nouveau matériel détecté" s'affiche et commence à installer les pilotes. (Utilisateurs de Windows 98SE / Me: lors de l'installation, Windows peut vous demander d'insérer le "CD-ROM Windows 98SE / Me" qui contient quelques fichiers de pilotes. Insérez votre CD-ROM "Windows 98SE / Me" et cliquez sur **Oui**.)
4. Lorsque l'installation de la carte WLAN ASUS est achevée, vous pouvez lancer l'utilitaire WLAN pour configurer votre carte WLAN ASUS. Reportez-vous au guide de l'utilisateur pour de plus amples informations.



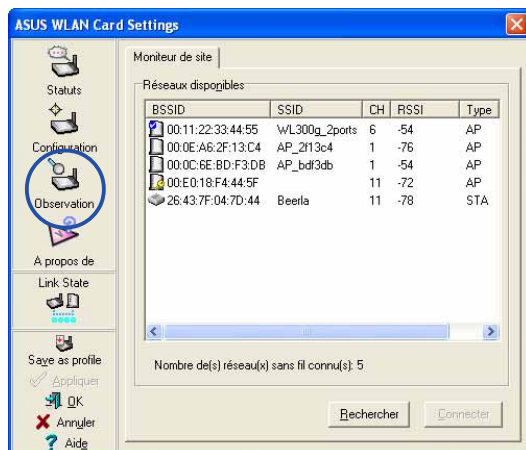
### Démarrage rapide des utilitaires ASUS WLAN

Après avoir installé les utilitaires de la carte ASUS WLAN, vous devez effectuer quelques réglages avant de pouvoir utiliser les connexions sans fil.

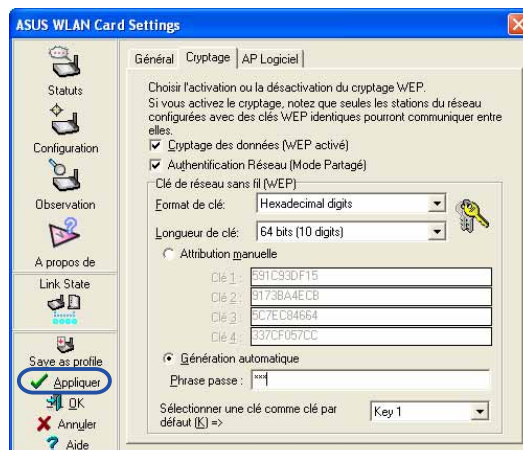


1. Cliquez du bouton droit sur l'icône ASUS WLAN et sélectionnez "Wireless Settings"
2. Pour le paramètre Nom de réseau (SSID), choisissez le même nom que le SSID réglé

# Guide d'installation rapide



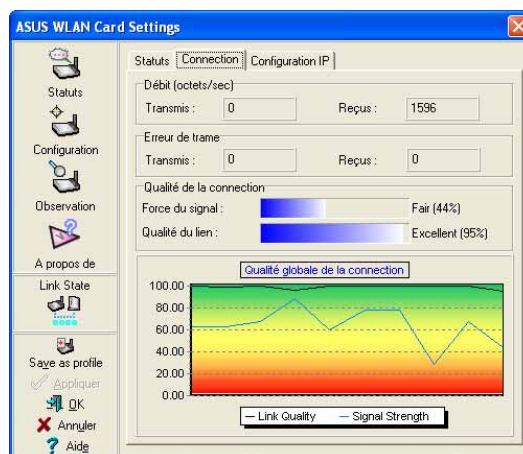
- Utilisez "Moniteur de site" si vous ne connaissez pas le nom de votre point d'accès.



- Les paramètres de cryptage doivent également correspondre à ceux de votre point d'accès. Informez-vous auprès de votre administrateur réseau si nécessaire. Cliquez sur **Appliquer** pour enregistrer vos paramètres.



- Vérifiez la page "Status" pour voir "Etat du lien". Il doit afficher "Connected - xx:xx:xx:xx:xx:xx".



- Vous pouvez aussi voir la qualité de la connexion sur la page "Connection". Cliquez sur **OK** pour quitter l'utilitaire.



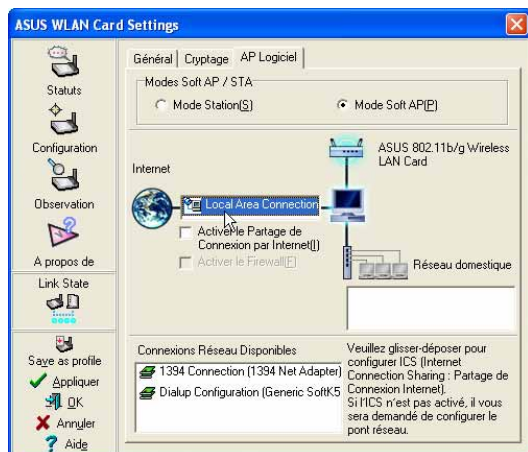
**NOTE:** Reportez-vous au guide de l'utilisateur pour plus de détails sur les paramètres WEP/WPA et plus de détails sur l'utilisation de l'utilitaire WLAN.

## Guide d'installation rapide

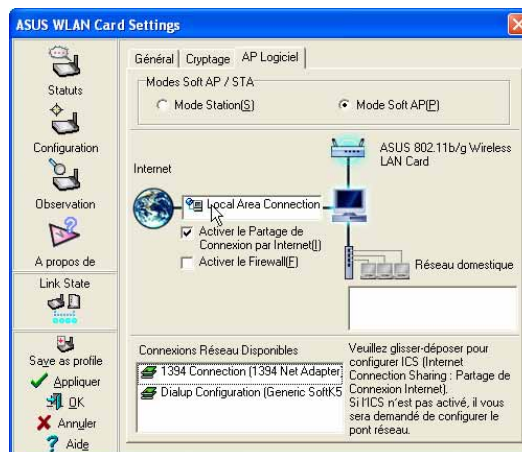
### Soft AP (Windows XP uniquement)

Le mode Soft AP permet à la carte WLAN ASUS de se comporter comme un point d'accès virtuel. L'ordinateur doit être connecté à un réseau filaire utilisant une connexion Ethernet pour fournir l'accès au réseau aux clients WLAN.

Français



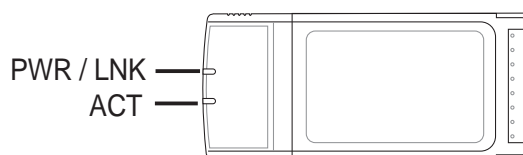
1. Choisissez le Mode Soft AP.
2. Faites un "Drag and drop" d'un réseau filaire près de l'icône de globe.



3. Activer le Partage de Connexion par Internet et le Firewall si désiré. Reportez-vous à l'aide de Windows pour plus d'informations sur le partage de connexion Internet.
4. Vous pouvez facilement passer du Soft AP au mode Station d'un simple clic droit sur l'icône de la barre des tâches et en choisissant "Changer le Mode A-S".

### Lire les indicateurs de statut ASUS WLAN

La partie de la carte WLAN ASUS qui dépasse hors du port PCMCIA contient deux LED qui indiquent le statut de la carte WLAN ASUS.



#### LED PWR (Alimentation)

- OFF:** Pas d'alimentation ou erreur.  
**ON:** Allumé.

#### LED LNK (Lien)

- Eteint:** pas alimenté, erreur, ou non connecté à un routeur ou AP wireless.  
**Allumé:** connecté à un routeur ou AP wireless.

#### LED ACT (Activité)

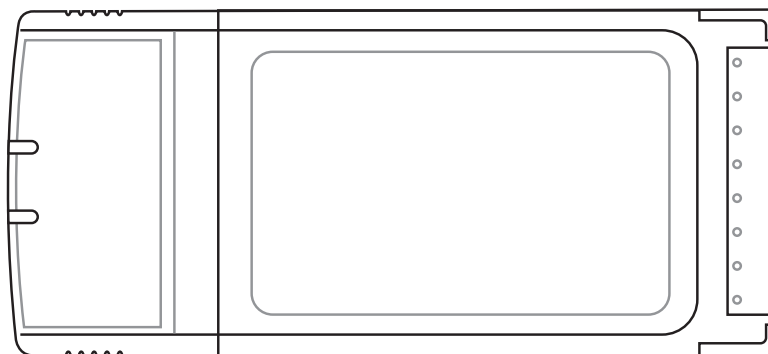
- Eteint:** pas d'activité wireless.  
**Clignote:** transmet ou reçoit des données wireless.



## Wireless Local Area Network Card

**WL-107g**

**(Für 802.11g und 802.11b Wireless Netzwerke)**



Deutsch

**Schnellstartanleitung**

# Systemvoraussetzungen

Um die ASUS WLAN Karte zu verwenden, muss Ihr System die folgenden Voraussetzungen erfüllen:

- Windows XP/2000/ME/98SE oder Linux Redhat (Version 7.1 oder neuere)
- Standard PCMCIA Schacht Typ II
- 32MB Arbeitsspeicher oder höher
- 300MHz Prozessor oder höher
- CD-ROM-Laufwerk

## Installationsvorgang



**Unter Linux:** Dieses Handbuch wurde für Windows-Benutzer verfasst. Die Informationen zur Installation unter Linux befinden sich in der Datei "readme.txt" im Linux-Ordner. Die Treiber für Linux befinden sich auch in dem selben Ordner.



**Wichtig:** Installieren Sie die ASUS WLAN-Kartendienstprogramme, bevor Sie die ASUS WLAN-Karte in Ihren Computer einstecken.

Folgen Sie den nachstehenden Anweisungen, um die ASUS WLAN-Karte zu installieren.

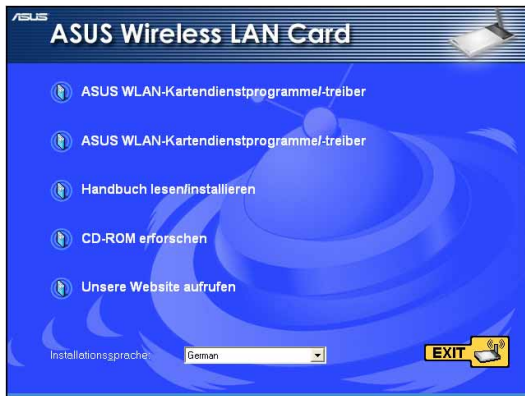
1. Installieren Sie die ASUS WLAN-Kartendienstprogramme und Treiber von der Support CD.
2. Stecken Sie die ASUS WLAN-Karte in Ihren Computer ein.

## Installieren der Dienstprogramme und Treiber

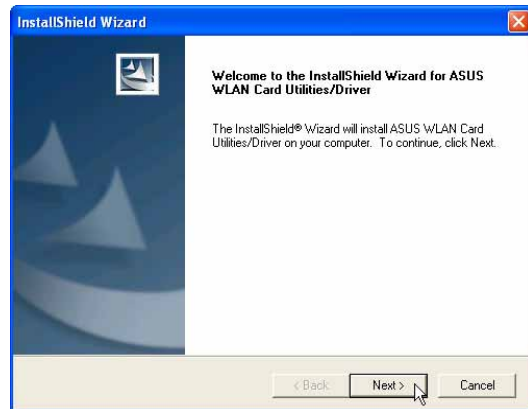
Folgen Sie den nachstehenden Anweisungen, um die ASUS WLAN-Kartendienstprogramme und Treiber zu installieren. Legen Sie die Support CD ein. Ein Menü wird daraufhin automatisch geöffnet. Ist Ihre Autorun-Funktion deaktiviert, klicken Sie bitte doppelt auf **SETUP.EXE** in dem Stammordner der Support CD.



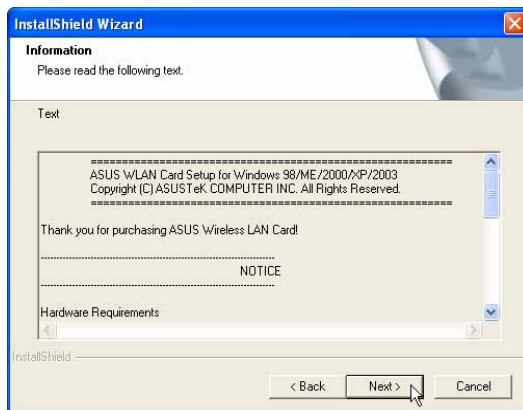
# Schnellstartanleitung



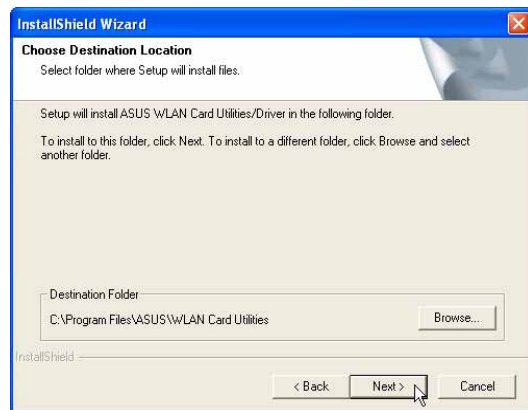
1. Wählen Sie Ihre Sprache und klicken anschließend auf **ASUS WLAN-Kartendienstprogramme/-treiber**.



2. In der nächsten Anzeige, klicken Sie **Weiter**.



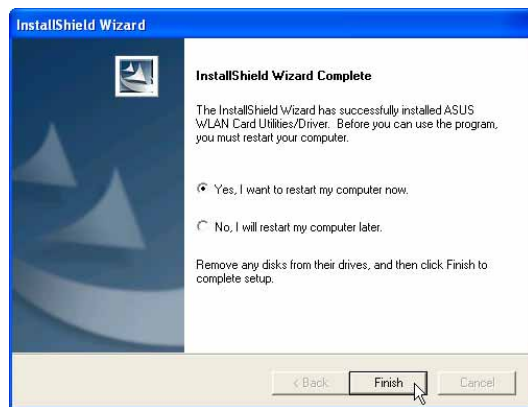
3. Lesen Sie die Informationen und klicken Sie **Weiter**.



4. Klicken Sie **Weiter** um den Default-Zielordner zu verwenden, oder klicken Sie Durchsuchen um einen anderen Ordner einzugeben.



5. Klicken Sie **Weiter** um das Symbol in den Default-Ordner zu plazieren, oder geben Sie einen anderen Ordner an.



6. Ist die Installation beendet, klicken Sie **Fertig stellen** um den Assistenten zu beenden.



7. Unter Windows XP: Starten Sie das Programm zum ersten Mal, geben Sie ein welche Funktionen verwendet werden sollen. Wählen Sie ASUS Hilfsprogramm für mehr Funktionen.

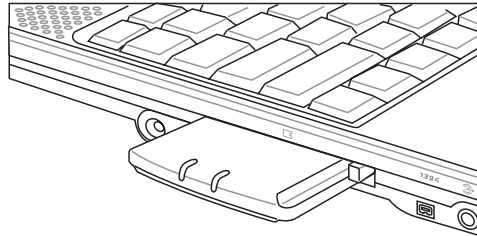


## Schnellstartanleitung

### Einstecken der ASUS WLAN-Karte

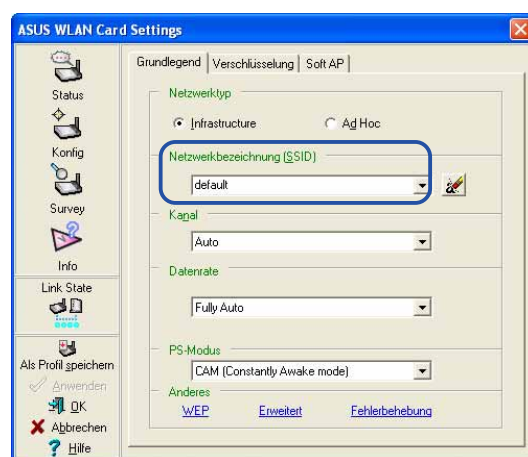
Folgen Sie den nachstehenden Anweisungen, um die ASUS WLAN-Karte in Ihren Computer einzustecken.

1. Stellen Sie Ihren Computer ein und starten Sie Windows.
2. Stecken Sie die ASUS WLAN-Karte in den PCMCIA-Steckplatz Ihres Computers ein, bis sie richtig sitzt.
3. Windows erkennt automatisch die ASUS WLAN-Karte. Der "Neue Hardware gefunden"-Assistent erscheint und beginnt den Treiber zu installieren. (Unter Windows 98SE/Me: Sie werden möglicherweise während der Installation aufgefordert die "Windows 98SE-/Me-CD-ROM", die einige Treiberdateien enthält, einzulegen. Legen Sie bitte Ihre "Windows 98SE-/Me-CD-ROM" ein und klicken anschließend auf **Ja**.)
4. Nach dem Vervollständigen der ASUS WLAN-Karteninstallation können Sie das WLAN-Dienstprogramm öffnen, um Ihre ASUS WLAN-Karte zu konfigurieren. Einzelheiten hierzu entnehmen Sie bitte dem Benutzerhandbuch.



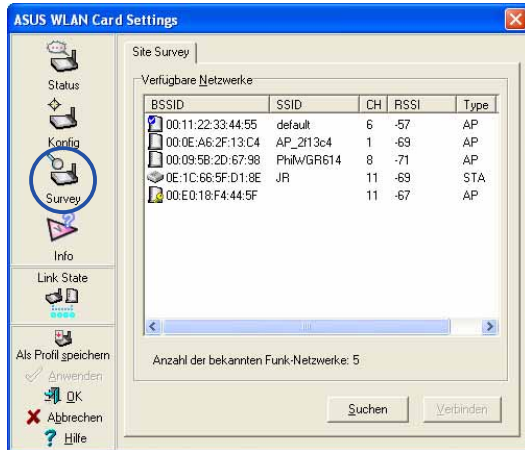
### ASUS WLAN Hilfsprogramm Kurzanleitung

Nach der Installation von ASUS WLAN Hilfsprogramm kann es sein dass Sie einige Einstellungen vornehmen müssen, bevor Sie Ihre Wireless Verbindung nutzen können.



1. Klicken Sie das ASUS WLAN Symbol mit der rechten Maustaste und wählen Sie "Wireless Settings".
2. Stellen Sie den Netzwerkbezeichnung (SSID) auf den selben SSID wie Ihr Wireless Access Point.

# Schnellstartanleitung



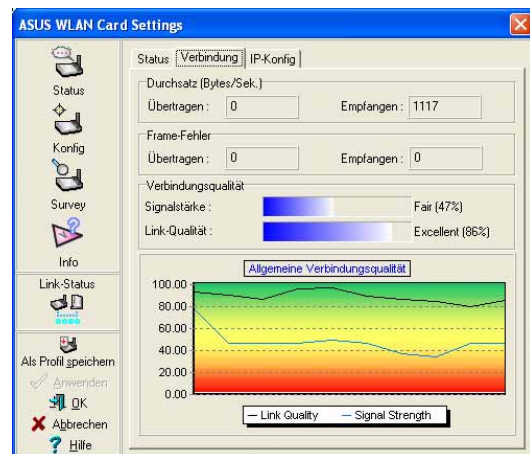
3. Verwenden Sie "Site Survey" wenn Sie den Namen Ihres Access Points nicht kennen.



4. Die Einstellungen für Datenverschlüsselung müssen auch mit denen des Access Points übereinstimmen. Fragen Sie wenn nötig Ihren Netzwerk Administrator. Klicken Sie **Anwenden** um Ihre Einstellungen zu speichern.



5. Prüfen Sie die "Status" Seite, der "Assoziations-Status" sollte "Connected - xx:xx:xx:xx:xx:xx" sein.



6. Die Qualität der Verbindung können Sie auf der Seite "Verbindung" prüfen. Klicken Sie **OK** um das Hilfsprogramm zu beenden.

Deutsch

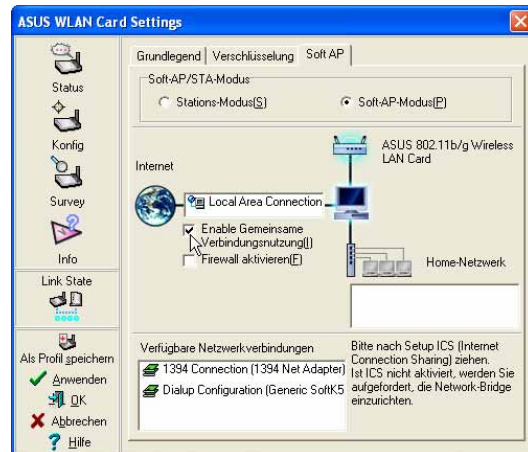
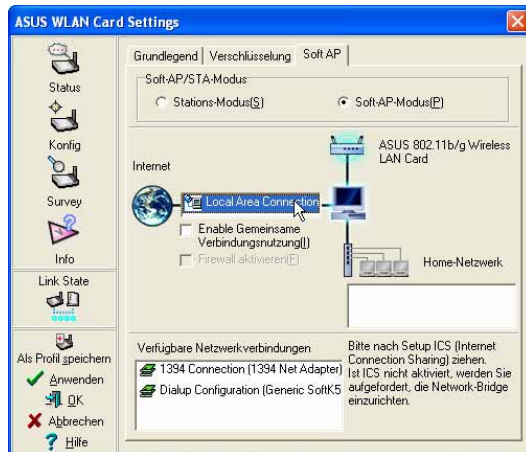


**HINWEIS:** Einzelheiten zu WEP/WPA-Einstellungen und zur Verwendung des WLAN-Dienstprogramms entnehmen Sie bitte dem Benutzerhandbuch.

## Schnellstartanleitung

### Soft AP (nur unter Windows XP)

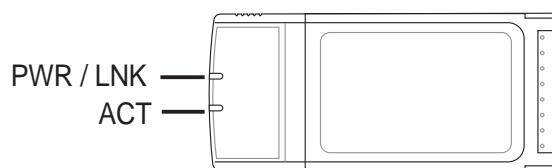
Der Soft AP-Modus gestattet der ASUS WLAN-Karte als virtueller Access Point zu arbeiten. Der Computer muss über eine Ethernet-Verbindung mit einem verdrahteten Netzwerk verbunden sein, um WLAN-Clients einen Netzwerkzugang anzubieten.



1. Wählen Sie den Soft-AP-Modus.
2. Ziehen Sie eine verdrahtete Netzwerkverbindung zu dem Globus-Symbol.
3. Aktivieren Sie nach Bedarf ICS und Firewall. Informationen zur gemeinsamen Nutzung der Internetverbindung entnehmen Sie bitte der Windows-Hilfe.
4. Sie können leicht zwischen Soft-AP und Stations-Modus wechseln, indem Sie auf das Symbol in der Taskleiste klicken und "A-S Änderungsmodus" wählen.

### Bedeutungen der ASUS WLAN-Statusanzeigen

Der außerhalb des PCMCIA-Steckplatz befindliche Teil der ASUS WLAN-Karte besitzt zwei LEDs, die den Status der ASUS WLAN-Karte anzeigen.



#### PWR (Stromversorgung) -LED

**Aus:** Ausgeschaltet oder Fehler.

**Ein:** Eingeschaltet.

#### LNK (Link)-LED

**Aus:** Kein Strom, Fehler oder nicht mit einem drahtlosen AP oder Router verbunden.

**Ein:** Mit einem drahtlosen AP oder Router verbunden.

#### ACT (Aktivität) -LED

**Aus:** Keine drahtlose Aktivität

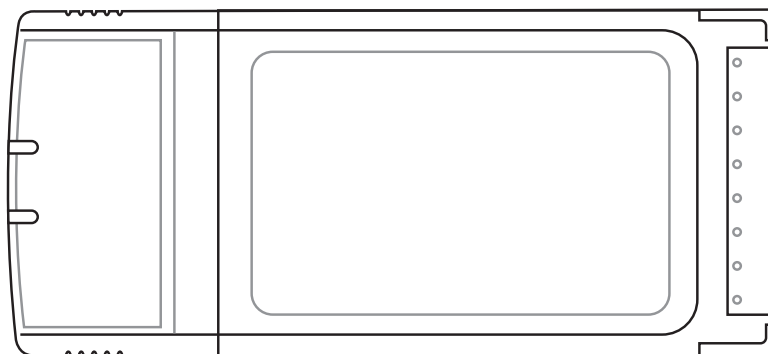
**Blinkt:** Daten werden drahtlos gesendet oder empfangen.



## **Scheda Local Area Network Wireless**

**WL-107g**

**(Per Reti Wireless 802.11g e 802.11b)**



**Italiano**

**Guida alla Consultazione Veloce**

### Requisiti di Sistema

Per poter utilizzare la Scheda ASUS WLAN, dovete possedere i seguenti requisiti minimi:

- Windows XP/2000/ME/98SE o Linux Redhat (Versione 7.1 o successive)
- Slot Standard PCMCIA Type II
- 32MB o più di memoria di sistema
- 300MHz o più per il processore
- Lettore CD-ROM

### Procedure di installazione



**Utenti Linux:** Questo manuale si rivolge agli utenti Windows. Per ulteriori informazioni su Linux consultare il file “readme.txt” nella cartella Linux, la quale contiene anche i driver per Linux.



**Importante:** Installare le utilità ASUS WLAN prima di inserire nel computer la Scheda ASUS WLAN.

Seguire le istruzioni successive per impostare la scheda ASUS WLAN.

1. Installare le utilità della scheda ASUS WLAN ed il driver dal CD di supporto.
2. Inserire la scheda ASUS WLAN nel computer.

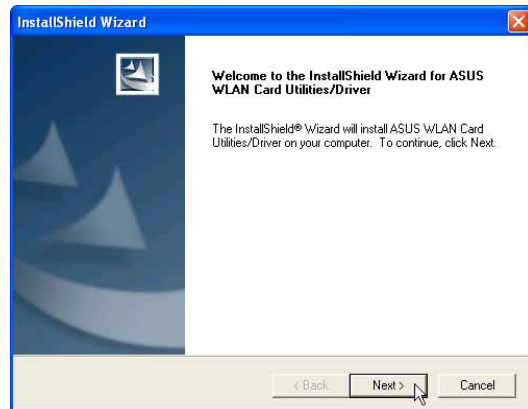
### Installazione delle utilità e del driver

Seguire le istruzioni successive per installare le utilità ed il driver per la scheda ASUS WLAN. Inserire il CD di supporto per far apparire il menu attivato dall'autorun. Qualora la funzione autorun fosse disabilitata, fare doppio clic su **SETUP.EXE** nella directory principale del CD di supporto.

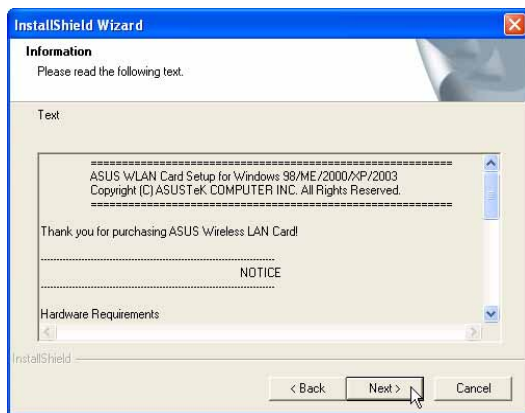
# Guida alla Consultazione Veloce



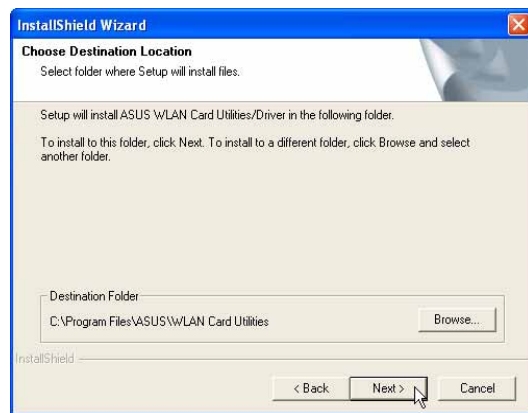
1. Selezionare la lingua e fare clic su **Installare le utilità / driver della scheda ASUS WLAN.**



2. Fare clic su **Next** nella maschera di Benvenuto.



3. Fare clic su **Next** dopo aver letto le informazioni.



4. Fare clic su **Next** per utilizzare la cartella di destinazione predefinita o fare clic su Browse per selezionare un'altra cartella.



5. Fare clic su **Next** per disporre le icone nella cartella programmi predefinita o digitare il nome di un'altra cartella.



6. Quando il Setup è stato completato, fare clic su **Finish** per uscire dal wizard dell'installazione.
7. Utenti XP Windows: Quando il programma viene eseguito per la prima volta, verrà richiesto quale funzione si desidera utilizzare. Selezionare le utility ASUS per maggiori funzionalità.

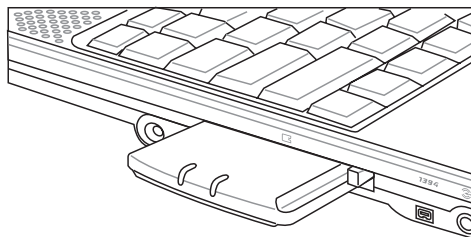




### Inserimento della scheda ASUS WLAN

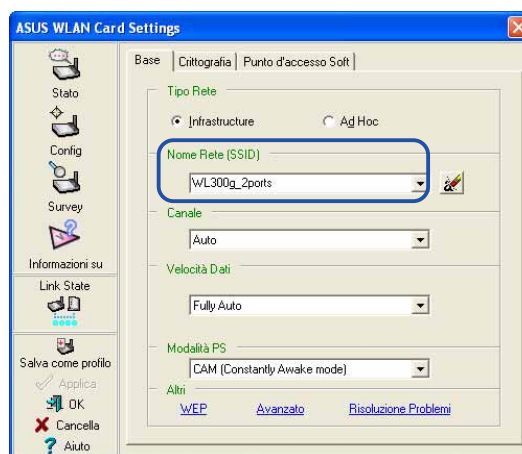
Seguire le istruzioni successive per installare la scheda ASUS WLAN nel computer.

1. Accendere il computer ed avviare Windows.
2. Inserire la scheda ASUS WLAN nell'alloggiamento PCMCIA del computer finché non sarà posizionata correttamente.
3. Windows individuerà la scheda WLAN automaticamente. Apparirà la finestra di dialogo del wizard "Trovato Nuovo Hardware" ed inizierà l'installazione del driver. (Utenti Windows 98SE / Me: Durante l'installazione, Windows può richiedere di inserire il "CD-ROM Windows 98SE / Me" che contiene alcuni file driver. Inserire il proprio "CD-ROM Windows 98SE / Me" e fare clic su **Sì**.)
4. Una volta completata l'impostazione della scheda ASUS WLAN sarà possibile avviare l'utilità WLAN per configurare la propria scheda ASUS WLAN. Fare riferimento al Manuale Utente per ulteriori informazioni.



### Esecuzione veloce delle utility ASUS WLAN

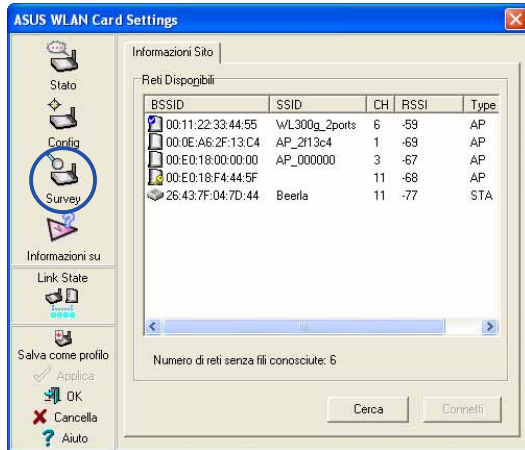
Dopo aver installato le utility ASUS WLAN, è probabile che sia necessario eseguire alcune impostazioni prima di poter utilizzare la connessione wireless.



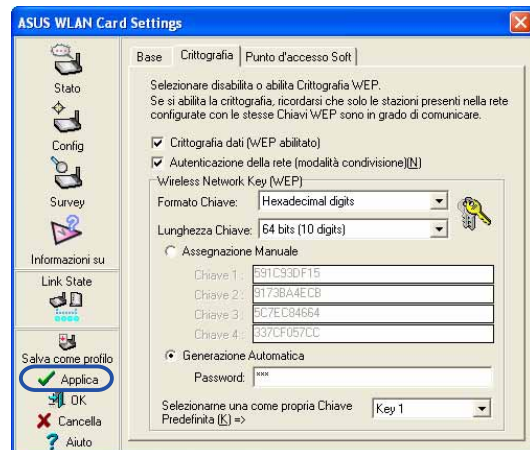
1. Fare clic con il tasto destro del mouse sull'icona ASUS WLAN e selezionare "Wireless Settings"
2. Impostare il Nome Rete (SSID) con lo stesso nome configurato per il SSID presente nell'access point wireless.



# Guida alla Consultazione Veloce



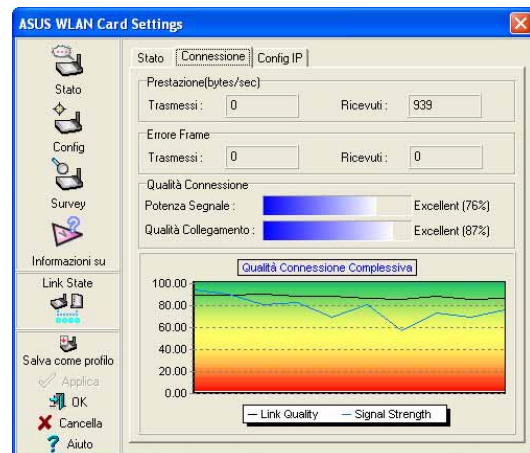
3. Utilizzare “Informazioni Sito” se non conoscete il nome del/degli access point.



4. Le impostazioni per la Crittografia devono corrispondere con quelle configurate nell'access point. Rivolgersi all'amministratore di rete se necessario. Fare clic su **Applica** per salvare le proprie impostazioni.



5. Controllare la pagina dello “Stato” per visualizzare l’ “Stato Associazione”. Dovrebbe venir visualizzato “Connected - xx:xx:xx:xx:xx:xx”.



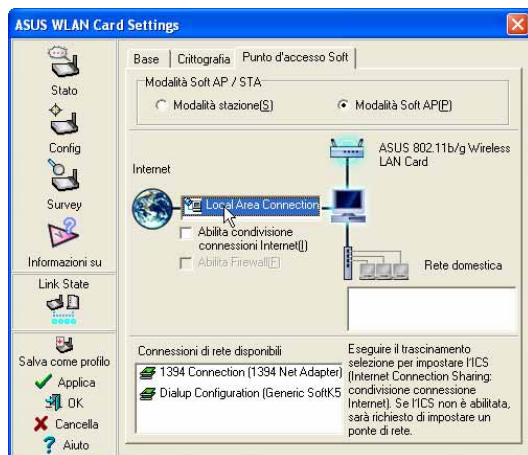
6. E' possibile inoltre vedere la qualità della connessione nella pagina “Connessione”. Fare clic su **OK** per uscire dalle utility.



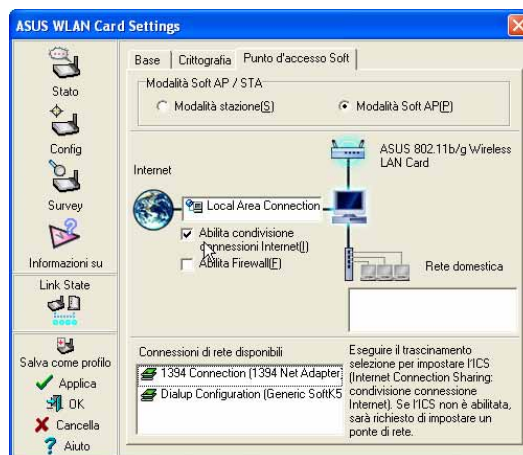
**NOTA:** Fare riferimento al Manuale Utente per ulteriori dettagli sulle impostazioni WEP/WPA e sull'utilizzo dell'utilità WLAN.

### Soft AP (Solo Windows XP)

La modalità Soft AP permette alla scheda ASUS WLAN di fungere da access point virtuale. Il computer deve essere collegato ad una rete cablata tramite una connessione Ethernet per poter fornire l'accesso alla rete ai client WLAN.



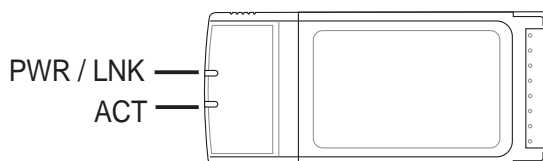
1. Selezionare Modalità Soft AP.
2. Trascinare e rilasciare un collegamento di rete cablata accanto all'icona del globo.



3. Abilita condivisione connessioni Internet e Firewall se desiderato. Fare riferimento alla guida di Windows per informazioni su "Condivisione Connessione Internet".
4. E' possibile passare dalla modalità Soft AP a quella Stazione e viceversa semplicemente facendo clic con il tasto destro sull'icona presente nella barra delle attività e selezionando "Cambia Modalità A-S".

### Lettura degli indicatori di Stato ASUS WLAN

La parte della Scheda ASUS WLAN che fuoriesce dal socket PCMCIA è composta da due LED che indicano lo stato della Scheda ASUS WLAN.



#### PWR LED (Alimentazione - Power)

- Spento:** Nessuna alimentazione o errore.  
**Acceso:** Dispositivo alimentato.

#### LED LNK (Connessione - Link)

- SPENTO:** Mancanza di alimentazione, errore, o non è collegata ad un AP o Router wireless.  
**ACCESO:** Si illumina quando è collegata ad un Access Point o Router wireless.

#### LED ACT (Attività - Activity)

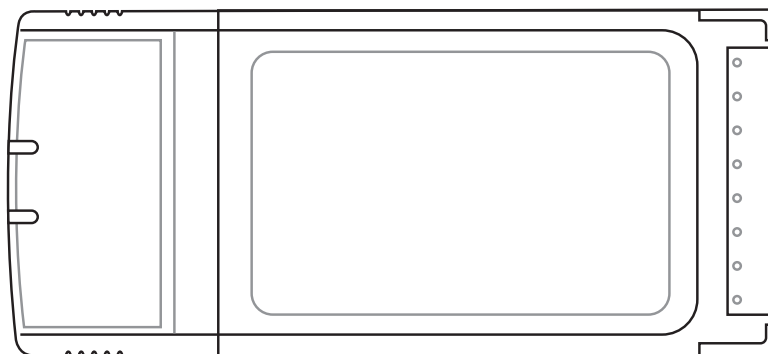
- SPENTO:** Nessuna attività wireless.  
**Lampeggiante:** trasmissione o ricezione di dati wireless.



## **Tarjeta de redes inalámbricas**

**WL-107g**

**(Para 802.11g y 802.11b)**



**Español**

**Guía de inicio rápido**

### Requisitos del sistema

Para empezar a utilizar la Tarjeta ASUS WLAN, debe tener los siguientes requisitos mínimos:

- Windows XP/2000/ME/98SE o Linux Redhat (Versión 7.1 o posterior)
- Ranura PCMCIA estándar Tipo II
- 32MB de memoria de sistema o mayor
- Procesador de 300MHz o superior
- Unidad de CD-ROM

### Procedimientos de instalación



**Usuarios de Linux:** Este manual está pensado para usuarios de Windows. La información para Linux se encuentra en el "readme.txt" en la carpeta Linux. Los controladores Linux se encuentran también dentro de la misma carpeta.



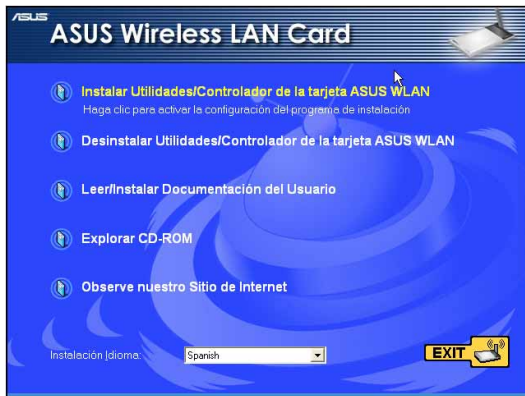
**Importante:** Instale las utilidades de la tarjeta ASUS WLAN antes de insertar la Tarjeta ASUS WLAN en su equipo.

Siga estas instrucciones para configurar la tarjeta ASUS WLAN.

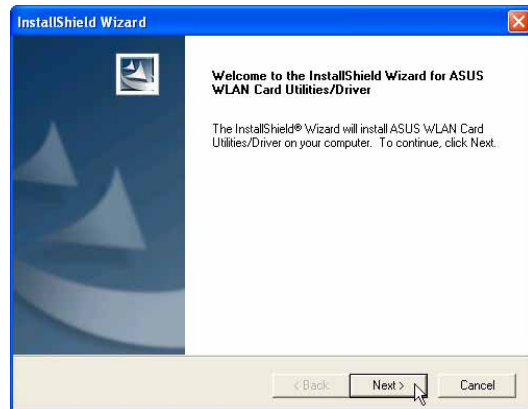
1. Instale las utilidades y el controlador de la tarjeta ASUS WLAN desde el CD de soporte.
2. Inserte la tarjeta ASUS WLAN en el ordenador.

### Instalación de utilidades y controlador

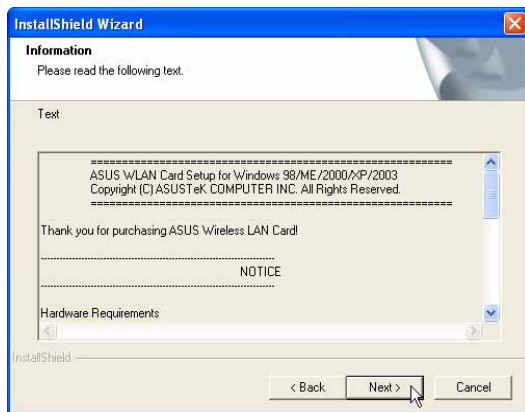
Siga estas instrucciones para instalar las utilidades y el controlador de la tarjeta ASUS WLAN. Inserte el CD de soporte y aparecerá un menú autoejecutable. Si está desactivada la opción de ejecutar automáticamente, haga doble clic en **SETUP.EXE** que encontrará en el directorio raíz del CD de soporte.



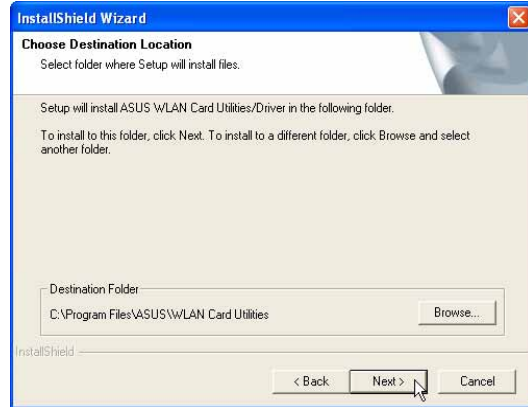
1. Seleccione el idioma y pulse en **Instalar Utilidades/Controlador de tarjeta ASUS WLAN**.



2. Haga clic en **Siguiente** en la pantalla de bienvenida.



3. Haga clic en **Siguiente** tras leer la información.



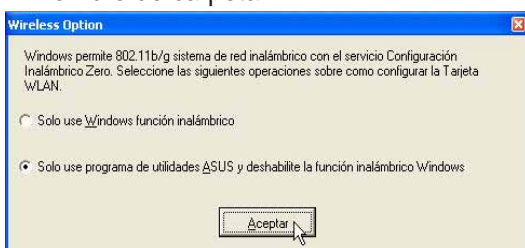
4. Haga clic en **Siguiente** para utilizar la carpeta de destino predeterminada o bien, haga clic en Examinar para seleccionar una carpeta distinta.



5. Haga clic en **Siguiente** para colocar los iconos en la carpeta de programa predeterminada o escriba un nuevo nombre de carpeta.



6. Cuando se haya completado la instalación, haga clic en **Terminar** para salir del asistente de instalación.
7. Usuarios de Windows XP: Cuando el programa se ejecute por primera vez, se le pedirá que seleccione qué función utilizar. Seleccione utilizar las utilidades ASUS para aprovechar sus muchas funciones.

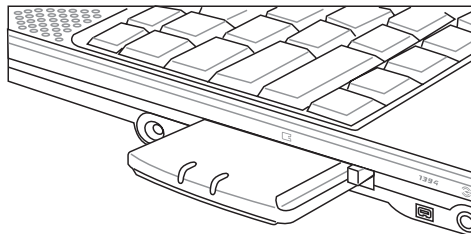


## Guía de Inicio rápido

### Inserción de la tarjeta ASUS WLAN

Siga estas instrucciones para instalar la tarjeta ASUS WLAN en su equipo.

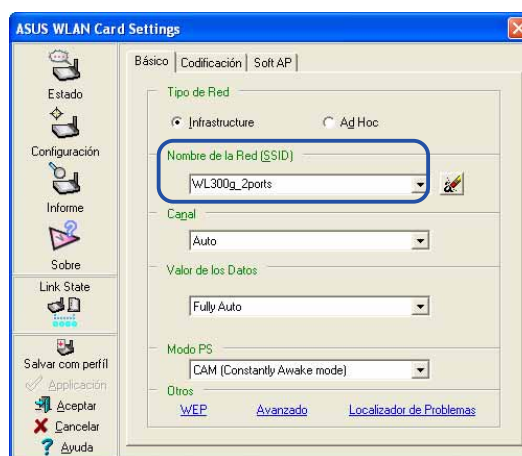
1. Encienda el equipo y entre en Windows.
2. Inserte la tarjeta ASUS WLAN en la ranura PCMCIA del equipo hasta que quede firmemente asentada.
3. Windows detectará automáticamente la tarjeta ASUS WLAN. Aparecerá el cuadro de diálogo "Nuevo hardware encontrado" y comenzará la instalación del controlador. Para usuarios de Windows 98SE / Me: Durante la instalación, es posible que Windows le solicite que inserte el "CD-ROM de Windows 98SE / Me" que contiene algunos archivos de controlador. Inserte el "CD-ROM de Windows 98SE / Me" y haga clic en **Sí**.)
4. Cuando se haya completado la instalación de la tarjeta ASUS WLAN podrá iniciar la utilidad WLAN para configurar su tarjeta ASUS WLAN. Consulte el manual del usuario para obtener más información al respecto.



### Inicio rápido de la utilidad ASUS WLAN

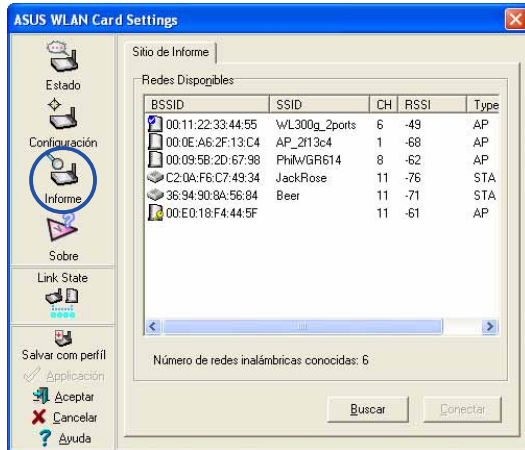
Tras instalar la utilidad ASUS WLAN, puede ser necesario realizar algunos ajustes antes de poder utilizar la conexión inalámbrica.

Español

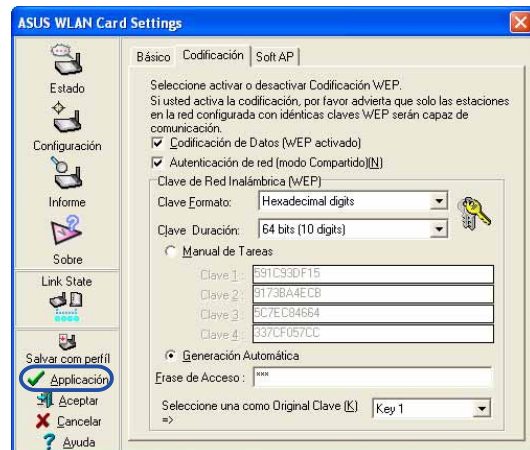


1. Haga clic con el botón derecho en el ícono ASUS WLAN y seleccione "Wireless Settings"
2. Asigne un Nombre de la Red (SSID) igual al SSID definido para el punto de acceso inalámbrico.





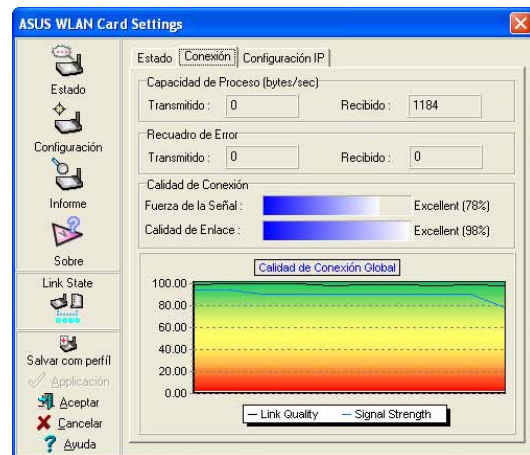
3. Utilice “Informe” si no conoce el nombre de su punto de acceso.



4. La configuración de encriptación debe, también, coincidir con las establecidas en el punto de acceso. Si es necesario, hable con su administrador de red. Haga clic en **Aplicación** para guardar la configuración.



5. Compruebe la página “Estado” para ver el “Asociación Estatal”. Debería mostrar “Connected - xx:xx:xx:xx:xx:xx”.



6. También puede ver la calidad de la conexión en la página “Conexión”. Haga clic en **Aceptar** para salir de la utilidad.

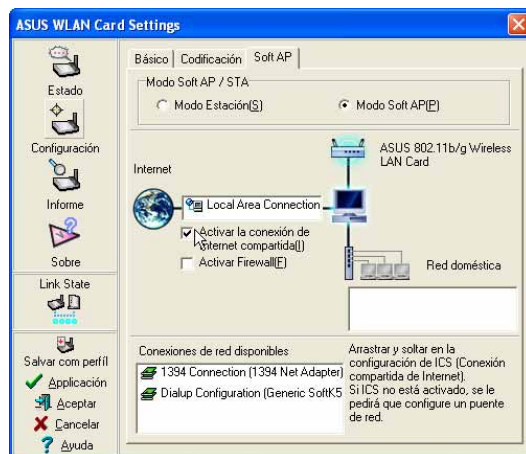
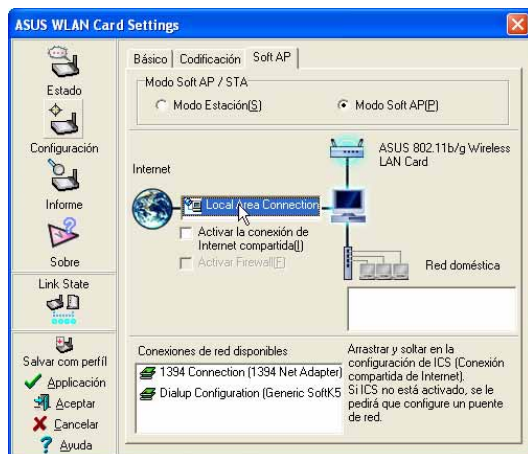


**NOTA:** Consulte el Manual del usuario para obtener detalles sobre la configuración WEP/WPA y sobre la utilización de la utilidad WLAN.



### Soft AP (Sólo en Windows XP)

El modo Soft AP permite a la tarjeta ASUS WLAN actuar como un punto de acceso virtual. El equipo tiene que estar conectado a una red con cable utilizando una conexión Ethernet con el objeto de proporcionar acceso de red a clientes WLAN.

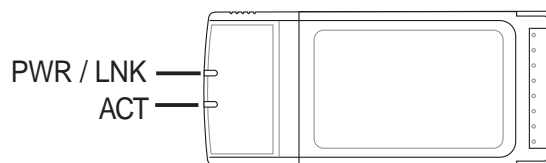


1. Seleccione el Modo Soft AP.
2. Arrastre y suelte una conexión de red por cable junto al icono en forma de planeta.

3. Active ICS y el Cortafuego si se desea. Consulte la ayuda de Windows para obtener información sobre "Conexión compartida de Internet".
4. Puede cambiar con facilidad entre Soft AP y Modo Estación haciendo clic con el botón derecho del ratón en la barra de tareas y seleccionando "Cambiar modo A-S"

### Lectura de los Indicadores de estado de ASUS WLAN

La parte de la tarjeta ASUS WLAN que sobresale del zócalo PCMCII consta de dos indicadores LED que indican el estado de la tarjeta ASUS WLAN.



#### LED PWR (Energía)

- Apagado:** Sin encender o en error.  
**Encendido:** Encendido.

#### Indicador LED LNK (Vínculo)

- APAGADO:** Sin alimentación, error o no está conectado a un enrutador o AP inalámbrico.  
**Encendido:** Se ilumina cuando está conectado a un enrutador o Punto de acceso inalámbrico.

#### Indicador LED ACT (Actividad)

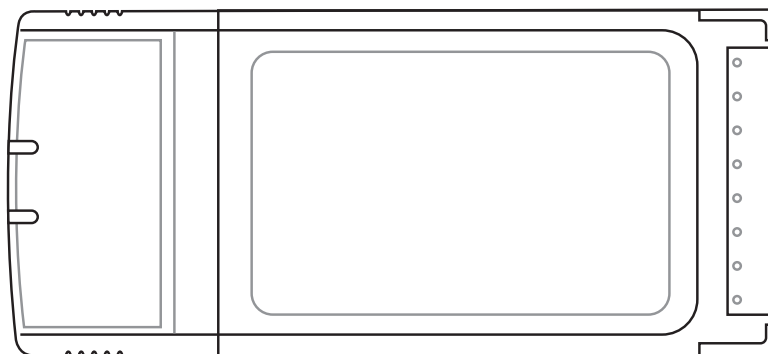
- Apagado:** Sin actividad inalámbrica.  
**Parpadeando:** Transmitiendo o recibiendo datos inalámbricos.



## Сетевая плата беспроводного доступа

**WL-107g**

(поддержка сетей стандартов 802.11g и 802.11b )



### Требования к системе

До начала работы с сетевой платой беспроводного доступа ASUS, проверьте конфигурацию компьютера. Она должна удовлетворять следующим требованиям:

- Windows XP/2000/ME/98SE или Linux Redhat (версия 7.1 или выше)
- наличие стандартного разъема PCMCIA Type II;
- не менее 32 МБ системной памяти;
- процессор с частотой не менее 300 МГц;
- дисковод компакт-дисков.

### Порядок установки



Для пользователей ОС Linux. Данное руководство предназначено для пользователей ОС Windows. Информация относительно ОС Linux находится в файле "readme.txt" папки Linux. В той же папке также находятся и драйверы Linux.



**Важное замечание.** Перед началом установки карты ASUS WLAN в компьютер установите на него служебные программы для карты ASUS WLAN.

Строго следуйте инструкциям по установке карты ASUS WLAN.

1. Установите служебные программы и драйвер карты ASUS WLAN с прилагаемого компакт-диска.
2. Вставьте карту ASUS WLAN в компьютер.

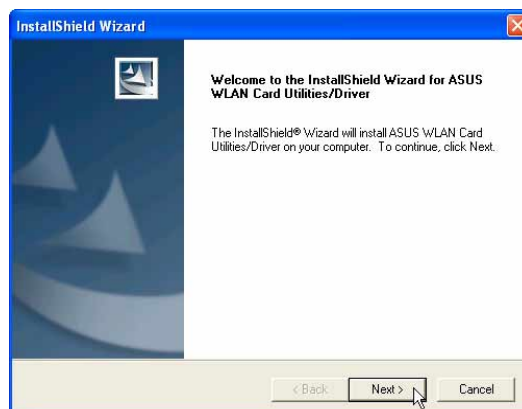
### Установка служебных программ и драйвера

Строго следуйте инструкциям по установке служебных программ и драйвера карты ASUS WLAN. Вставьте прилагаемый компакт-диск, на экране появится меню автоматического запуска. Если автоматический запуск отключен, необходимо двойным щелчком мыши запустить файл **SETUP.EXE**, находящийся в корневой папке компакт-диска.

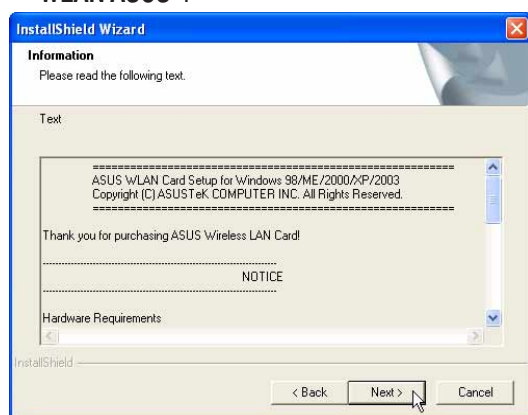
# Краткое руководство по установке



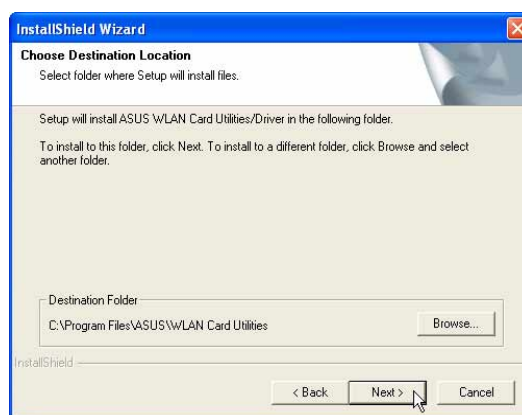
1. Выберите язык и щелкните на кнопке **"Установить утилиты и драйвер платы WLAN ASUS"**.



2. В окне приветствия нажмите на кнопку **«Далее» («Next»)**.



3. По прочтении информации нажмите на кнопку **«Далее» («Next»)**.



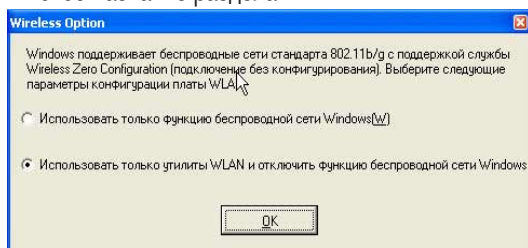
4. Нажмите на кнопку **«Далее» («Next»)**, чтобы использовать папку для установки по умолчанию. Если нужно выбрать другой каталог, нажмите на кнопку **«Обзор...» («Browse»)**, выберите каталог и нажмите на кнопку **«Далее» («Next»)**.



5. Нажмите на кнопку **«Далее» («Next»)**, чтобы разместить ярлыки программы в разделе, предлагаемом по умолчанию, или укажите свое название раздела.



6. По завершении установки нажмите на кнопку **«Готово» («Finish»)**.

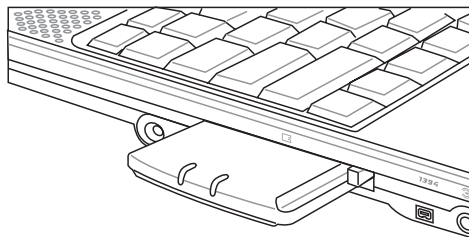


7. Для пользователей ОС Windows XP. При первом запуске программы появится запрос о том, какие функции вы хотите использовать. Выберите, чтобы использовать больше функций в утилитах компании ASUS.

### Установка карты ASUS WLAN

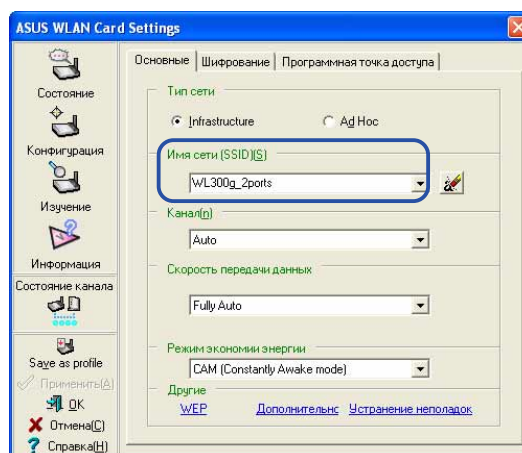
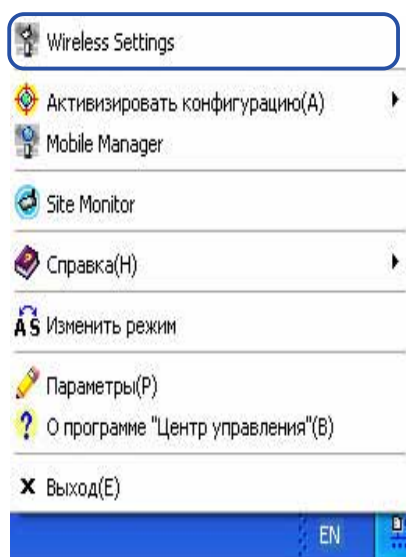
Строго следуйте инструкциям по установке карты ASUS WLAN в компьютер.

1. Включите компьютер и загрузите ОС Windows
2. Вставьте карту ASUS WLAN в разъем PCMCIA компьютера и плотно зафиксируйте ее.
3. ОС Windows автоматически обнаружит карту ASUS WLAN. Откроется диалоговое окно мастера "Найдено новое оборудование" и начнется установка драйвера. (Для пользователей ОС Windows 98SE / Me. В процессе установки в ОС Windows может появиться запрос компакт-диска "Windows 98SE / Me", на котором находятся некоторые файлы драйверов. Вставьте компакт-диск со своей ОС "Windows 98SE / Me CD-ROM" и нажмите кнопку **Да**.)
4. После завершения установки карты ASUS WLAN можно запустить служебную программу WLAN для настройки карты ASUS WLAN. Дополнительная информация приведена в "Руководстве по эксплуатации".



### Начало работы с приложениями ASUS

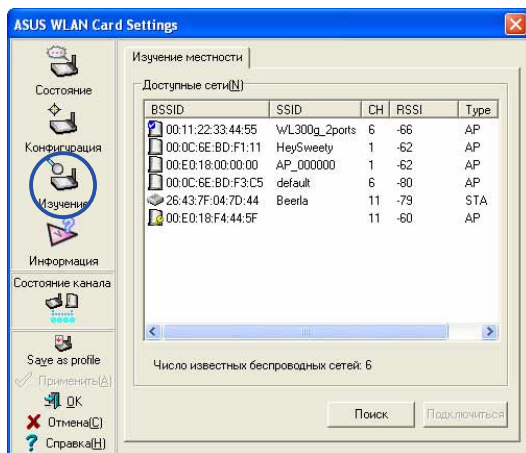
После установки вспомогательных приложений для сетевой платы беспроводного доступа ASUS и перед подключением может потребоваться изменение некоторых настроек.



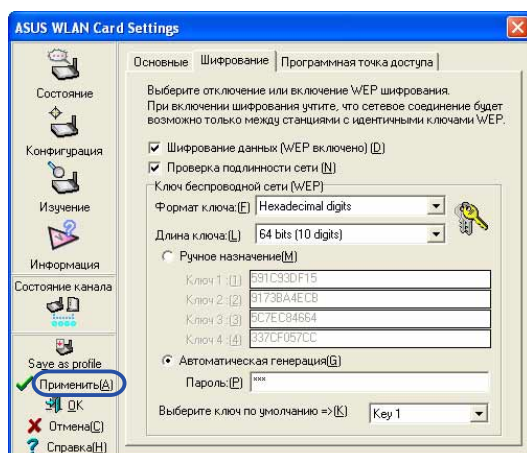
1. Щелкните правой кнопкой мыши на значке ASUS и выберите «Wireless Settings».
2. Укажите в поле «Имя сети» (SSID) то же имя сети, что и имя вашей точки доступа.



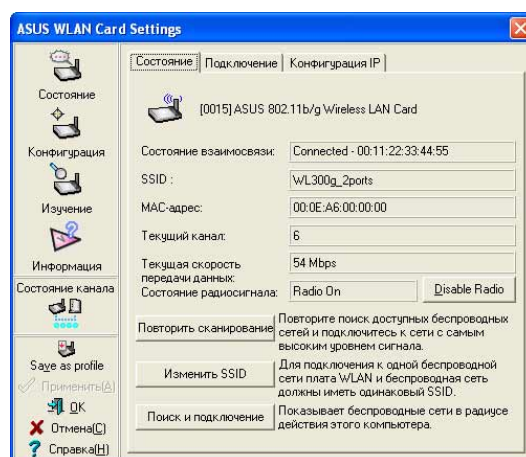
# Краткое руководство по установке



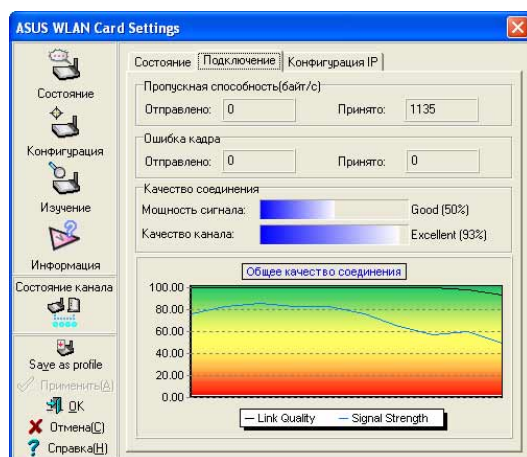
3. Если имя точки доступа неизвестно, выберите «Изучение местности».



4. Укажите соответствующие параметры шифрования (такие же, как и у точки доступа). При необходимости обратитесь к своему сетевому администратору. Для сохранения настроек нажмите на кнопку «Применить».



5. Проверьте подключение на вкладке «Состояние». Для параметра «Состояние взаимосвязи» должно быть установлено значение «Connected – xx:xx:xx:xx:xx:xx».



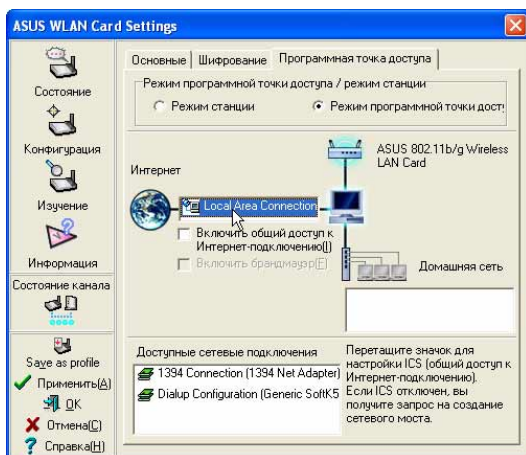
6. На вкладке «Подключение» можно проверить качество соединения. Для выхода нажмите на кнопку ОК.



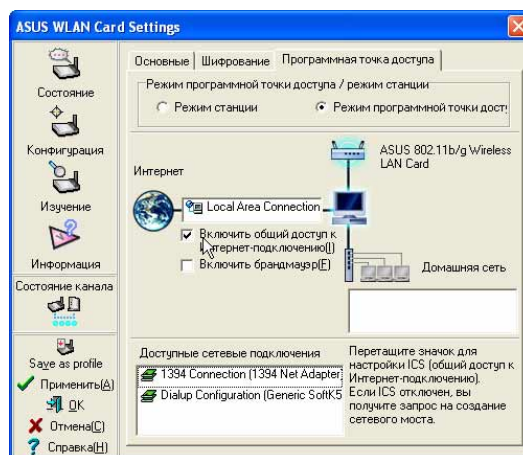
**ПРИМЕЧАНИЕ.** Сведения о параметрах WEP/WPA и о порядке работы со служебной программой WLAN см. в "Руководстве по эксплуатации".

### Программируемая точка доступа (только в ОС Windows XP)

Программируемый режим работы позволяет карте ASUS WLAN работать в качестве виртуальной точки доступа. Для обеспечения доступа в сеть пользователей беспроводной локальной сети компьютер должен быть подключен к стационарной (проводной) сети через соединение Ethernet.



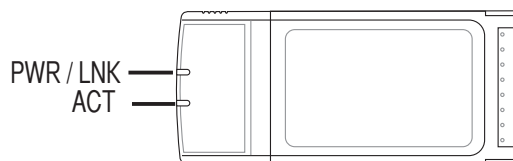
1. Выберите "Режим программной точки доступа".
2. Перетащите мышью соединение с проводной сетью на значок земного шара.



3. Если требуется, установите флажки "Включить общий доступ к Интернет-подключению" и "брандмауэр". Дополнительную информацию по теме "общий доступ к Интернет-подключению" см. в справочной системе Windows.
4. Для переключения между режимом программной точки доступа и режимом станции достаточно нажать правую клавишу мыши на значке карты на панели задач и выбрать пункт "Изменить режим".

### Значения индикаторов состояния карты ASUS WLAN

На выступающей из разъема PCMCIA части карты ASUS WLAN расположены два светодиода для индикации состояния карты ASUS WLAN.



#### Светодиод PWR (Питание)

- |                  |   |
|------------------|---|
| <b>Не горит:</b> | Питание отключено или произошла ошибка. |
| <b>Горит:</b>    | Питание включено.                       |

#### Светодиод LNK (связь)

- |                  |   |
|------------------|---|
| <b>Не горит:</b> | Отсутствует питание, состояние ошибки, отсутствует беспроводная связь с точкой доступа или маршрутизатором. |
| <b>Горит:</b>    | Горит при наличии беспроводной связи с точкой доступа или маршрутизатором.                                  |

#### Светодиод ACT (работа)

- |                  |   |
|------------------|---|
| <b>Не горит:</b> | Беспроводной канал связи бездействует.            |
| <b>Мигает:</b>   | По беспроводному каналу связи идет обмен данными. |

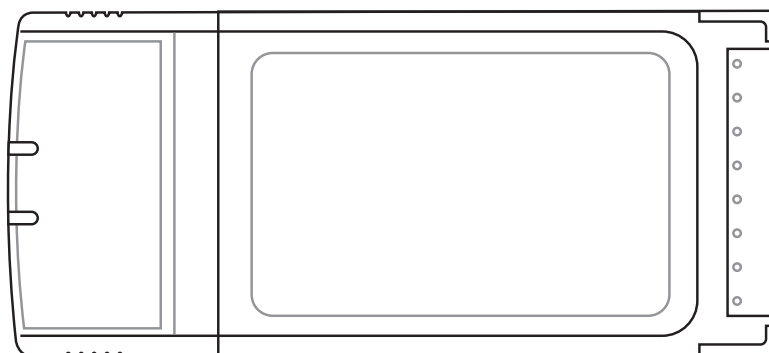




ワイレスローカルエリアネットワークカード

WL-107g

(802.11g & 802.11b ワイヤレスネットワーク用)



クイックスタートガイド

### システム 要件

ASUS WLANカードの使用を開始するには、次の最低要件を満たす必要があります。

- ・ Windows XP/2000/ME/98SE または Linux Redhat (バージョン7.1以降)
- ・ 標準のPCMCIA スロットType II
- ・ 32MB 以上のシステムメモリ
- ・ 300MHz 以上のプロセッサ
- ・ CD-ROMドライブ

### インストール手順



Linuxユーザー: 本マニュアルはWindowsユーザーを対象としています。Linuxに関する情報は、Linuxフォルダの"readme.txt"にあります。Linuxドライバも同じフォルダにあります。



**重要:** ASUS WLANカードユーティリティをインストールした後、ASUS WLANカードをコンピュータに差し込んでください。

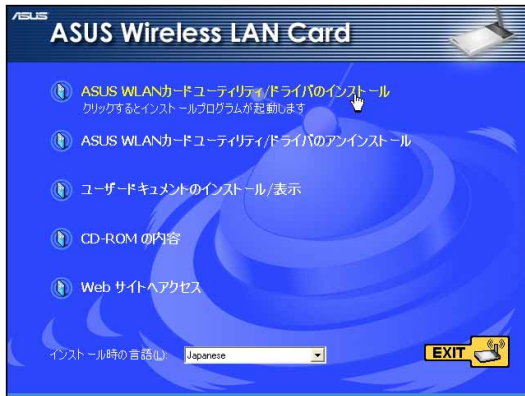
次の手順に従って、ASUS WLANカードをセットアップしてください。

1. ASUS WLANカードユーティリティとドライバをサポートCDからインストールします。
2. ASUS WLANカードをコンピュータに差し込みます。

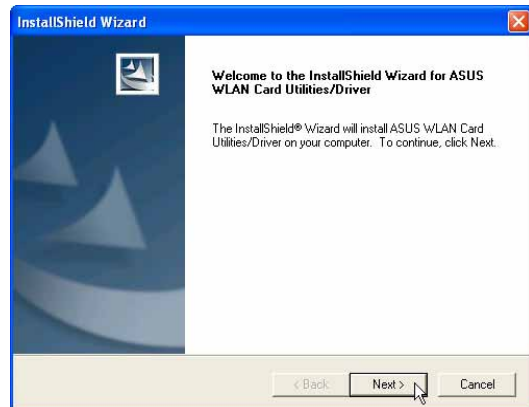
### ユーティリティとドライバをインストールする

次の手順に従ってASUS WLANカードユーティリティとドライバをインストールしてください。サポートCDを挿入すると、自動実行メニューが表示されます。自動実行が機能しない場合、サポートCDのルートディレクトリのSETUP.EXEをダブルクリックしてください。

# クイックスタートガイド



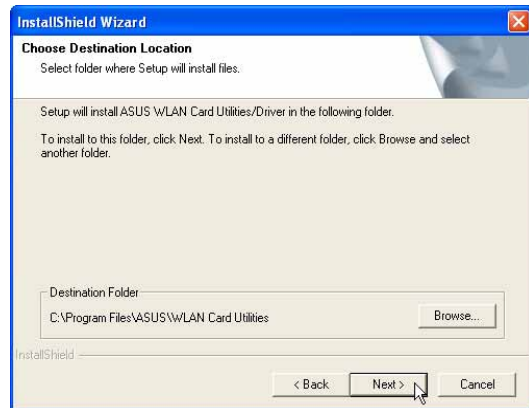
1. 言語を選択し、ASUS WLANカードユーティリティ/ドライバのインストールをクリックします。



2. ようこそ画面で、[次へ]をクリックします。



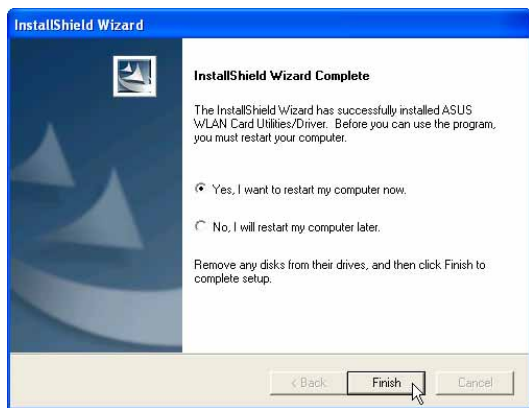
3. 情報を読んだら、[次へ]をクリックします。



4. [次へ]をクリックして、デフォルトの宛先フォルダを使用するか、[参照]をクリックして他のフォルダを選択します。



5. [次へ]をクリックして。アイコンをデフォルトのプログラムフォルダに置くか、他のフォルダ名を入力します。



6. セットアップが完了したら、[終了]をクリックしてインストールウィザードを終了します。



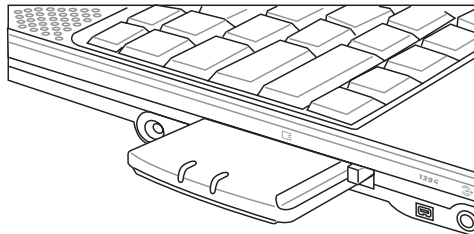
7. Windows XP ユーザー: 初めてプログラムを起動するとき、使用する機能を求められます。機能を追加する場合は、ASUS ユーティリティの使用を選択してください。

## クイックスタートガイド

### ASUS WLANカードを挿入する

次の指示に従って、ASUS WLANカードをコンピュータに取り付けてください。

1. コンピュータの電源をオンにし、Windowsに入ります。
2. ASUS WLANカードをコンピュータのPCMCIAスロットにしっかり固定するまで挿入します。
3. WindowsはASUS WLANカードを自動的に検出します。「新しいハードウェアの検出」ウィザードダイアログが表示され、ドライバのインストールを開始します(Windows 98SE / Meユーザー: インストール中、Windowsはドライバファイルを含むWindows 98SE / Me CD-ROMを挿入するように求めるメッセージを表示します。Windows 98SE / Me CD-ROMを挿入して、はいをクリックしてください)。
4. ASUS WLANカードのセットアップが完了すると、WLANユーティリティを起動してASUS WLANカードを構成できます。詳細は、ユーザズマニュアルを参照してください。



### ASUS WLAN ユーティリティクイックスタート

ASUS WLANカードユーティリティをインストールしたら、ワイヤレス接続を使用する前にいくつかの設定を行う必要があります。



1. ASUS WLANアイコンを右クリックし、[Wireless Settings]を選択します。
2. ワイヤレスアクセスポイントのSSIDセットと同じ名前に、ネットワーク名(SSID)を設定します。

# クイックスタートガイド



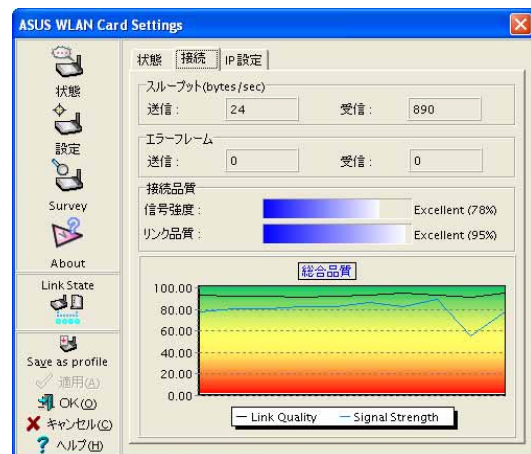
3. アクセスポイントの名前が分からない場合、[Site Survey]を使用します。



4. 暗号化設定はアクセスポイントの設定と同じにする必要があります。問題が発生したら、ネットワーク管理者にお問い合わせください。[適用]をクリックして、設定を保存します。



5. 「状態」ページをチェックしたら、「Association State」を調べます。「Connected - xx:xx:xx:xx:xx:xx」を表示している必要があります。



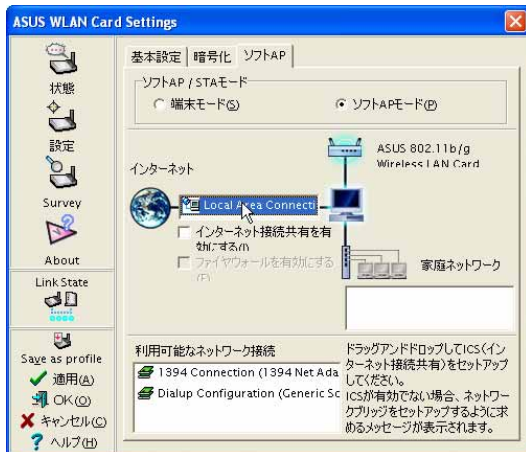
6. 「接続」ページで接続品質を表示することもできます。[O K]をクリックしてユーティリティを終了します。



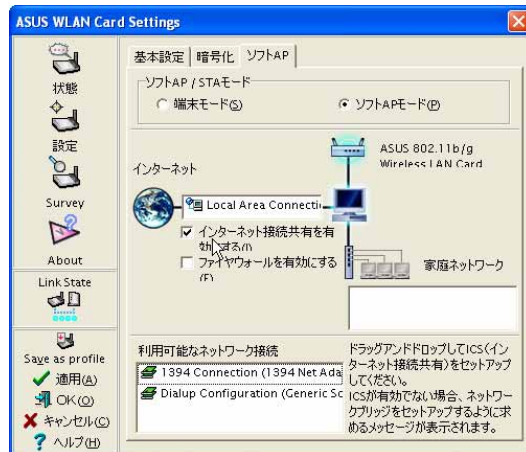
注: WEP/WPA設定およびWLANユーティリティの使用に関する詳細については、ユーザーズマニュアルを参照してください。

### Soft AP (Windows XPのみ)

Soft APモードにより、ASUS WLANは仮想アクセスポイントとして機能します。WLANクライアントにネットワークアクセスを提供するには、イーサネット接続を使用してコンピュータを有線ネットワークに接続する必要があります。



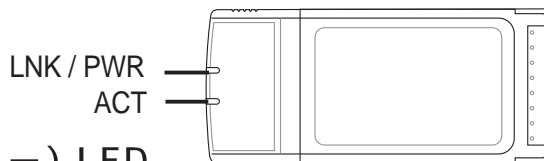
1. ソフトAPモードを選択します。
2. 地球アイコンの隣にある有線ネットワーク接続をドラッグアンドドロップします。



3. 必要に応じて、インターネット接続共有とファイアウォールを有効にします。  
「インターネット接続共有」の詳細については、Windowsのヘルプを参照してください。
4. タスクバーアイコンを右クリックして「A-S 変更モード」を選択すると、ソフトAPと端末モードを簡単に切り換えることができます。

### ASUS WLANステータスインジケータを読む

PCMCIAソケットから突き出しているASUS WLANの部分は、ASUS WLANカードのステータスを示す2つのLEDから構成されています。



#### PWR (パワー) LED

- オフ: 電源が入っていないかエラー。
- オン: 電源オン。

#### LNK (リンク) LED

- オフ: 電源なし、エラー、ワイヤレスAPまたはルータに接続されていない。
- オン: ワイヤレスアクセスポイント(AP)またはルータに接続されているときに点灯。

#### ACT (アクティビティ) LED

- オフ: ワイヤレスアクティビティなし。
- 点滅: ワイヤレスデータの送受信中。