

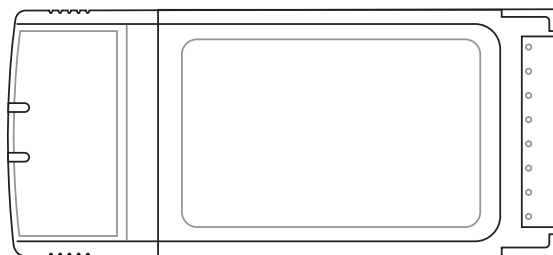


WL-107g

華碩無線網路卡

(802.11g/b)

快速安裝指南



給使用者的說明

本產品的所有部分，包括配件與軟體等，其所有權都歸華碩電腦公司（以下簡稱華碩）所有，未經華碩公司許可，不得任意地仿製、拷貝、謄抄或轉譯。本快速安裝指南沒有任何型式的擔保、立場表達或其它暗示。若有任何因本快速安裝指南或其所提到之產品的所有資訊，所引起直接或間接的資料流失、利益損失或事業終止，華碩及其所屬員工恕不為其擔負任何責任。除此之外，本快速安裝指南所提到的產品規格及資訊僅供參考，內容亦會隨時更新，恕不另行通知。本快速安裝指南的所有部分，包括硬體及軟體，若有任何錯誤，華碩沒有義務為其擔負任何責任。

快速安裝指南中所談論到的產品名稱僅做識別之用，而這些名稱可能是屬於其他公司的註冊商標或是版權，在此聲明如下：

- Windows、MS-DOS 是 Microsoft 公司的註冊商標
- Adobe、Acrobat 是 Adobe System 公司的註冊商標

版權所有・不得翻印 ©2004華碩電腦

注意！倘若本產品上之產品序號有所破損或無法辨識者，則該項產品恕不保固！

產品名稱:	華碩無線網路卡 WL-107g
手冊版本:	T1523 1.00
發表日期:	2004 年 2 月

華碩的聯絡資訊

華碩電腦 ASUSTeK COMPUTER INC.(亞太區)

市場訊息

地址 : 台灣臺北市北投區112立德路150號

電話 : 886-2-2894-3447

技術支援

免費服務電話 : 0800-093-456 (24 小時全天候服務)

傳真 : 886-2-2890-7698

全球資訊網 : <http://taiwan.asus.com.tw/>

ASUS COMPUTER INTERNATIONAL (美國)

市場訊息

地址 : 44370 Nobel Drive, Fremont, CA 94538, USA

電話 : +1-502-995-0883

傳真 : +1-502-933-8713

電子郵件 : tmdl@asus.com

技術支援

電話 : +1-502-995-0883

傳真 : +1-502-933-8713

電子郵件 : tsd@asus.com

全球資訊網 : <http://usa.asus.com>

ASUS COMPUTER GmbH (德國/奧地利)

市場訊息

地址 : Harkort Str. 25, D-40880 Ratingen, Germany

電話 : +49-2102-95990

傳真 : +49-2102-959911

全球資訊網 : <http://www.asuscom.de>

線上連結 : <http://www.asuscom.de/sales>

(僅回答市場相關事務的問題)

技術支援

電話 : +49-2102-95990 ... 主機板/其他產品

: +49-2102-959910 .. 筆記型電腦

傳真 : +49-2102-959911

線上支援 : <http://www.asuscom.de/support>

目錄

給使用者的說明	2
華碩的聯絡資訊	3
1. 序言	5
1.1 簡介	5
1.2 系統需求	6
1.3 物件清點	6
2. 安裝	7
2.1 安裝華碩無線網路卡	7
2.2 安裝華碩無線網路卡應用程式和驅動程式	8
2.3 確認系統是否已安裝TCP/IP通訊協定	10
3. 軟體使用	11
3.1 簡介	11
3.2 控制中心 (Control Center)	12
3.3 無線網路(Wireless Settings)設定	15
3.4 行動管理家 (Mobile Manager)	16
3.5 訊號診斷家(Site Monitor)	17
3.6 安裝精靈(Setup Wizard)	18
4. 開始連線使用	19
4.1 使用安裝精靈(Setup Wizard)	19
4.2 使用無線設定(Wireless Settings)	26
5. 頻道	34

1. 序言

1.1 簡介

感謝您購買華碩無線網路卡，本產品適用於具備 PCMCIA 插槽的電腦，作為無線區域網路介面卡 (wireless network interface card：NIC) 使用。華碩無線網路卡完全相容於IEEE 802.11g/b無線區域網路 (Wireless LAN) 的工業標準，只要是符合這個標準的無線區域網路產品即使是由不同的製造商所生產的產品，都保證可以互相支援。

華碩無線網路卡產品提供高速、標準的無線區域網路解決方案，支援之資料傳輸速度達54Mbps(IEEE 802.11g)，11 Mbps(IEEE 802.11b)，可自動調變傳輸速率為：54Mbps/36Mbps/24Mbps/18 Mbps/12Mbps/9Mbps/6Mbps(IEEE 802.11g)；11 Mbps/5.5Mbps/2Mbps/1Mbps(IEEE 802.11b)。華碩無線網路卡設定程式友善的使用者介面，幫助您快速設定多個節點漫遊功能，甚至可以將設定值儲存成檔案傳輸到其他電腦上，增加多點快速安裝的便利性。

無線區域網路延伸了現有區域網路的功能，提供公司及家庭內部網路絕佳的網路連線行動力，帶給區域網路使用者更高的便利性，將不再受限於有形的網路線長短，而可以自由行走於辦公室的任何角落。透過無線區域網路基地台(Access Point)，在辦公室內架設無線區域網路基地台，您可以輕鬆的建立起行動式企業內部網路或是網際網路連線。

此外，您可以將華碩無線網路卡帶回家裡使用，讓家庭網路的夢想成真。家庭專用的無線區域網路基地台內建網路能力，讓家庭使用者共享寬頻的網路以及共用 ISP 網路資源，擺脫錯綜複雜的網路線，還給家庭室內設計一個漂亮的環境。您可以帶著筆記型電腦在家中任何一個角落上網，不必侷限在小小的書房內，可以邊上網邊跟家人聊天，讓家庭的每一個份子因為華碩無線網路卡的神奇效果感到更加和諧親近。

帶著這塊華碩無線網路卡，不論國內外，只要到任何提供無線上網服務的地點，你都可以很輕鬆的透過筆記型電腦無線上網。

1.2 系統需求

安裝本產品之前，請確認您具備以下系統配備：

- 搭載300MHz以上中央處理器的電腦
- 至少 32MB 的系統記憶體
- 作業系統為Windows XP/2000/ME/98SE或Linux Redhat(7.1版以上)
- 光碟機（以安裝驅動程式）
- 標準PCMCIA TypeII 插槽

1.3 物件清點

請確認您所購買的產品包裝盒是否完整，如果包裝有所損壞、或是有任何配件短缺的情形，請儘快與您的經銷商聯絡。

一般配備

- ☒ (1) 華碩無線網路卡 WL-107g
- ☒ (1) 華碩驅動程式與應用程式光碟
- ☒ (1) 使用手冊

選購配備

- ☐ 華碩無線區域網路基地台

2. 安裝

本章內容將介紹如何安裝使用華碩無線網路卡及驅動程式和應用程式，華碩無線網路卡相容於Windows 98/Me/2000/XP，本指南將以Windows ME及Windows XP為例。

2.1 安裝華碩無線網路卡

請參考以下步驟安裝本產品：

1. 透過產品所附的光碟安裝驅動程式及應用程式
2. 將本產品連接至您的電腦



注意：關於產品的軟硬體安裝，強烈建議在安裝無線網路卡之前，請先安裝好驅動程式及應用程式，再將本產品連接至您電腦的PCMCIA插槽，如此您的電腦在開機後本產品便可以立即搜尋安裝，並可使用相關的工具軟體。

2.2 安裝華碩無線網路卡應用程式和驅動程式

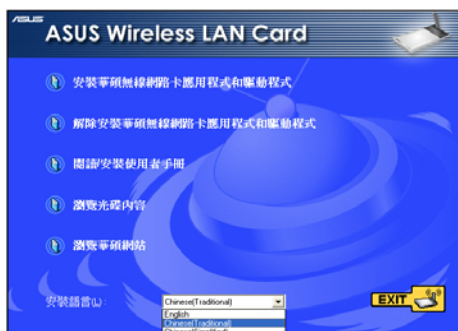
以下以Windows XP為例：

1. 打開您的電腦進入Windows作業系統
2. 將華碩無線網路卡的應用程式和驅動程式光碟放入光碟機中。



注意：倘若自動安裝畫面並未出現，請瀏覽光碟片目錄，直接執行光碟片內的Setup.exe 程式。

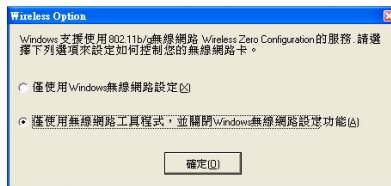
3. 稍待片刻螢幕會出現自動安裝畫面，請先點選自動安裝畫面下方所要安裝的語言種類，接著點選第一項的“安裝華碩無線網路卡應用程式和驅動程式”的選項進行軟體的安裝。



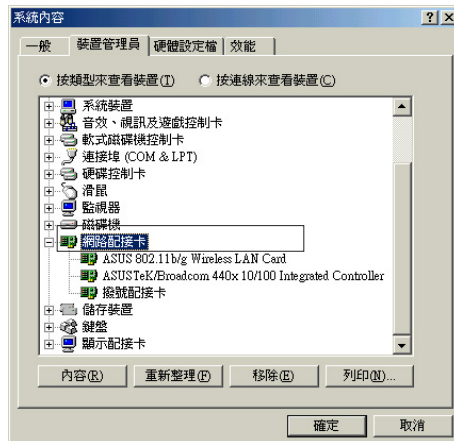
4. 軟體安裝完畢後，系統會出現要求重新啟動電腦的畫面，這邊請選擇“不，稍後再重新啟動電腦”，退出視窗後請以手動的方式選擇關機，以便進行無線網路卡的安裝。



5. 確認系統已關機後，請將無線網路卡確實插入主機板的PCMCIA 插槽，安裝完畢之後，再重新啟動系統。
6. 待系統重新啟動後，您將會看到如下圖所示的視窗，詢問您要採用“Windows無線網路設定”或是“使用無線網路工具程式，並關閉 Windows無線網路設定”，在這邊請選擇第二項“使用無線網路工具程式，並關閉 Windows無線網路設定”。



7. 您可選擇【控制台】，【系統】視窗畫面，接著點選【硬體】索引標籤，再選擇【裝置管理員】來察看您的無線網路卡是否已正確安裝。如果在【網路介面卡】項目中出現“ASUS 802.11b/g Wireless LAN Card”這項裝置則代表無線網路卡的驅動程式已正確安裝。



8. 完成上述步驟後，點選桌面上的“ASUS WLAN Control Center”，便可以開始進行無線網路環境的設置。

2.3 確認系統是否已安裝TCP/IP通訊協定

欲使用華碩無線網路卡，您的作業系統必須安裝好TCP/IP通訊協定，請依據以下步驟察看您的電腦是否具備TCP/IP通訊協定（WindowsXP作業系統安裝時已經預先安裝好TCP/IP通訊協定，其他作業系統有可能並未預先安裝）。

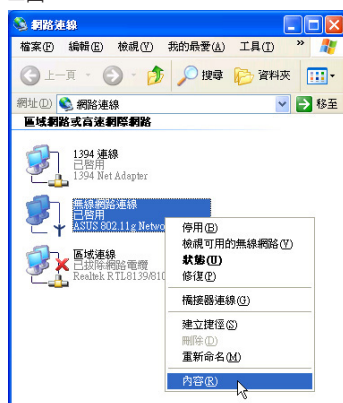
以下以Windows XP為例：

1. 點選【開始】→【連線到】→【顯示所有連線】（如圖A）
2. 出現圖B【網路連線】畫面，請在【無線區域網路連線】圖示按下滑鼠右鍵察看【內容】。
3. 出現圖C【無線區域網路連線內容】畫面，看到【Internet Protocol(TCP/IP)】，即代表系統內已安裝TCP/IP通訊協定。

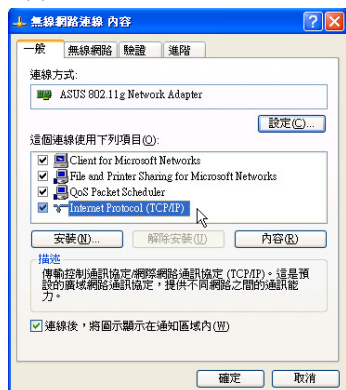
▲圖A



▲圖B



▲圖C



3. 軟體使用

3.1 簡介

華碩無線網路卡軟體包含以下四組應用程式：

- **ASUS WLAN Control Center** 控制中心：透過Control Center可以很容易的開啓其他應用程式，並可選擇切換不同的網路組態設定。
- **Mobile Manager** 行動管理家：設定並管理網路連線組態。
- **Site Monitor** 訊號診斷家：計算所有無線區域網路的訊號雜訊比 (Signal-to-Noise Ratio ; SNR) 數值。這個應用程式是為了要偵測電波訊號強度並選擇一個最佳的基地台設置點，以獲得最佳的網路連線品質及涵蓋率。
- **Wireless Settings** 無線網路設定：讓使用者管理這塊無線網路PC卡參數設定。



注意：請參考安裝光碟內有關應用程式的詳細說明。

3.2 控制中心 (Control Center)

透過控制中心 (Control Center) 管理軟體可以很容易的開啓應用軟體以及更改網路設定。當系統一開機時，控制中心 (Control Center) 管理軟體隨即自動執行，並在桌面右下角的工具列出現一個控制中心圖示。點選控制中心圖示可以開啓相關應用軟體，並會顯示連線品質及網路連線狀態。



控制中心右鍵選單

將滑鼠移到控制中心圖示點選右鍵，將出現控制中心右鍵選單。以下章節將為您介紹選單之各項功能。



控制中心左鍵選單

將滑鼠移到控制中心圖示點選左鍵，將出現控制中心左鍵選單。以下章節將為您介紹選單之各項功能。



- 開啓無線電波（Wireless Radio On）：開啓無線網路卡無線電波。
- 關閉無線電波（Wireless Radio Off）：關閉無線網路卡無線電波。
- 搜尋& 連線（Search & Connect）：檢視有效範圍中可用的無線區域網路。

無線選項（Wireless Option）

設定Windows XP 無線網路環境。點選此一項目將出現“無線選項（Wireless Option）”視窗，請選擇“僅使用無線網路工具程式，並關閉Windows無線網路設定功能”項目以透過華碩應用程式來設定無線區域網路，然後點選“確定”。



3.3 無線網路(Wireless Settings)設定

透過無線網路設定 (Wireless Settings) 主介面提供您設定華碩無線網路卡的各項功能。透過無線網路設定可以檢視華碩無線網路卡操作及連接的狀態，以及設定相關功能。無線網路設定主介面左方有五個選單，點選不同的選單將出現相對應的索引標籤。

Wireless Settings主畫面










關於(About)選單

點選【關於(About)】圖示可以檢視軟體、驅動程式版本資訊以及版權說明。



連線狀態 (Link State)

顯示目前連接到存取點 (AP) 或是其他WiFi 設備的連線品質及網路連線狀態。連線狀態圖示可以快速而簡易的獲知目前的連線狀態，請參考以下圖示說明。

 連線狀態最佳 (Infrastructure)	 未連線 (Infrastructure)
 連線狀態很好 (Infrastructure)	 已連接 (Ad-hoc)
 連線狀態正常 (Infrastructure)	 未連接 (Ad-hoc)
 連線狀態差 (Infrastructure)	

3.4 行動管理家 (Mobile Manager)

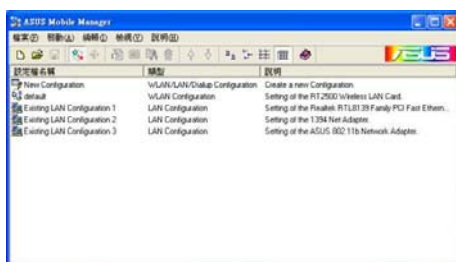
行動管理家是一個用來設定並管理網路連線組態的工具程式。本工具程式提供使用者設定並管理多個不同地點的無線網路設定組態，只需要設定一次，您就可以在不同的地點輕鬆切換使用該地點的無線網路功能。

打開Mobile Manager程式：

- 點選Windows桌面的【開始】→【所有程式】→【ASUS Utility】→【WLAN Card】→【Mobile Manager】。

或是

- 將滑鼠移到工作列上的控制中心圖示，按下滑鼠右鍵，點選下拉式選單的【Mobile Manager】



3.5 訊號診斷家(Site Monitor)

訊號診斷家計算所有無線區域網路的signal-to-noise (SNR) 數值。這個應用程式是為了要偵測電波訊號強度並選擇一個最佳的基地台設置點，以獲得最佳的網路連線品質及涵蓋率。

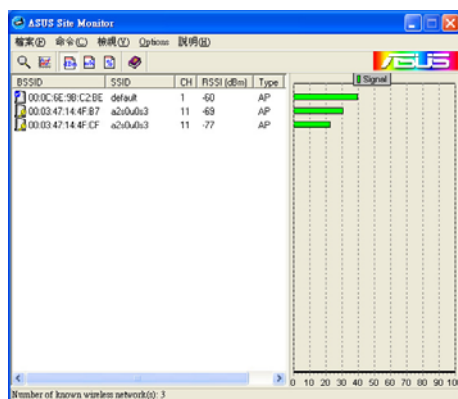
打開site monitor 程式：

- 點選Windows桌面的【開始】→【所有程式】→【ASUS Utility】→【WLAN Card】→【Site Monitor】。

或是

- 將滑鼠移到工作列上的控制中心圖示，按下滑鼠右鍵，點選下拉式選單的【Site Monitor】

Site Monitor主畫面



為了安全因素，有些無線區域網路基地台 (Access Point) 可以設定關閉發送SSID功能，如此可避免被“Site Survey”或“Site Monitor”等程式偵測到。但如果您知道該無線區域網路基地台的SSID設定值，仍可以與其連結。

3.6 安裝精靈(Setup Wizard)

安裝精靈(Setup Wizard)提供詳盡的說明，讓初階使用者一步一步用最簡單的方式去設定華碩無線網路卡。

打開Setup Wizard程式：

- 第一次安裝完華碩應用軟體(Asus Utility)後便會自動跳出畫面。您亦可點選Windows桌面的【開始】→【所有程式】→【ASUS Utility】→【WLAN Card】→【Setup Wizard】



4. 開始連線使用

4.1 使用安裝精靈(Setup Wizard)

華碩無線網路卡WL-107g預設值為連線至基礎網路(Infrastructure)，在基礎網路連線狀況下，本產品可以連線至存取點（無線網路基地台），透過存取點再連線至其他無線或是有線網路。您也可以選擇點對點網路(Ad-hoc)連線至其他無線裝置，或者建立一個軟體模擬存取點(軟體模擬基地台：Software AP)，讓其他無線網路卡透過此軟體模擬存取點連線至網路。


請參考以下步驟：

1. 安裝精靈主畫面



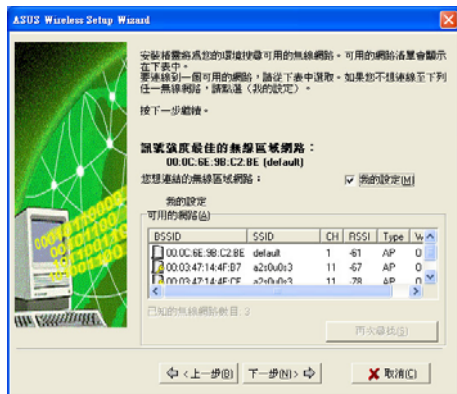
2. 安裝精靈會自動搜尋可用的無線網路



3. 若所連接的存取點具備加密設定, 即進入【加密設定】畫面。請向欲連線之存取點的網路管理員取得網路金鑰, 以輸入金鑰1~ 金鑰4, 或自動產生的Passphrase欄位資訊, 然後點選下一步按鈕來設定。



4. 您也可以選擇[我的設定]選項, 進入到下一步來設定。



5. 選擇[連結到隱藏無線區域網路]：連線至其他或隱藏的存取點（無線網路基地台：AP）。



6. 輸入欲連線的存取點（基地台：AP）之SSID（網路名稱）。



7. 若欲連線的存取點（基地台：AP）有加密的設定，您必須要選擇[啓動加密功能]設定相同的加密設定。



建立專屬網路或連線至其他無線裝置(Ad-hoc)

請參考以下步驟建立連線：

1. 選擇[我的設定]，點選下一步



2. 選擇[建立您自己的無線區域網路(Ad-hoc)]，點選下一步。



3. 設定SSID(網路名稱)以及頻道。



注意！無線網路裝置要彼此建立連線，SSID以及頻道需相同。



4. 如欲啟動加密功能或欲連線之網路裝置設有加密功能，選擇[啟動加密功能]後點選下一步



重要! 欲建立連線，本產品的加密設定必須跟欲連線的網路裝置相同。

建立軟體模擬基地台(Software AP) (僅支援Window XP的作業系統)

使用華碩無線網路卡在您的筆記型電腦上架設軟體模擬基地台，讓其他無線裝置或無線網路卡可以透過您的筆記型電腦連線至網路。

請參考以下步驟建立連線：

1. 選擇[我的設定]，點選下一步。



2. 選擇[建立您自己的無線區域網路(Soft-AP)]，點選下一步。



3. 設定SSID(網路名稱)以及頻道。



注意！無線網路裝置要彼此建立連線，SSID以及頻道需相同。



4. 如欲啓動加密功能或欲連線之網路裝置設有加密功能，選擇[啓動加密功能]後點選下一步。



4.2 使用無線設定(Wireless Settings)

4.2.1 連線到存取點(基礎網路Infrastructure)

華碩無線網路卡W L - 1 0 7 g 預設值為連線至基礎網路(Infrastructure)，在基礎網路連線狀況下，本產品可以連線至存取點（無線網路基地台），透過存取點再連線至其他無線或是有線網路。

請參考以下步驟連線至存取點：

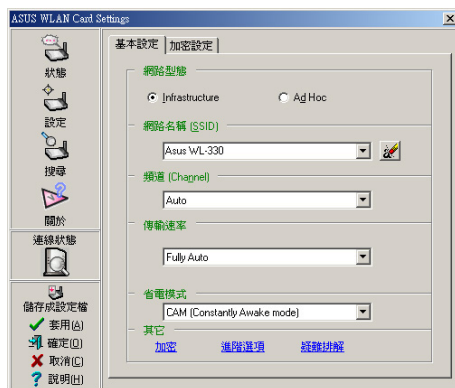
1. 雙擊Windows 工作列的控制中心圖示以啟動無線網路設定 (Wireless Settings) 。



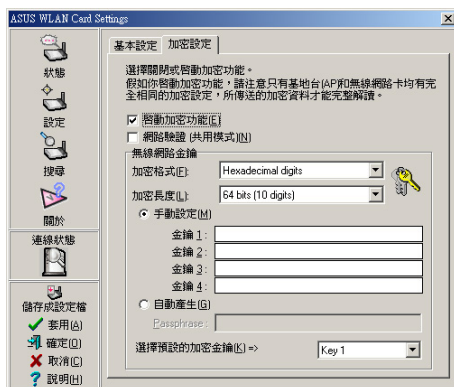
2. 點選左邊選單的【搜尋】圖示以搜尋可用的存取點(基地台，AP)或是無線網路裝置。然後選擇一個您欲連線的無線網路。



3. 若搜尋結果沒有您欲連線的存取點(基地台，AP)，來設定您需要的無線網路架構。點選【設定】圖示，然後點選【基本設定】索引標籤設定您的無線網路。在網路形態點選【Infrastructure】，並輸入網路名稱(SSID)、頻道 (Channel) 等資訊，然後點選【套用】按鈕。



4. 若所連接的存取點具備加密設定(🔑)，請點選【加密設定】索引標籤以設定加密功能。請向欲連線之存取點的網路管理員取得網路金鑰，以輸入金鑰1~ 金鑰4 或自動產生的Passphrase欄位資訊，然後點選套用按鈕。



重要！欲建立連線，本產品的加密設定必須跟存取點相同。

5. 欲確認網路卡是否已經連接到存取點，請點選選單上的【狀態】圖示，在【狀態】索引標籤，檢查【連線狀態】欄位的資訊。



6. 點選【連線】索引標籤以顯示所連線的網路（基地台）之信號強度及連線品質。

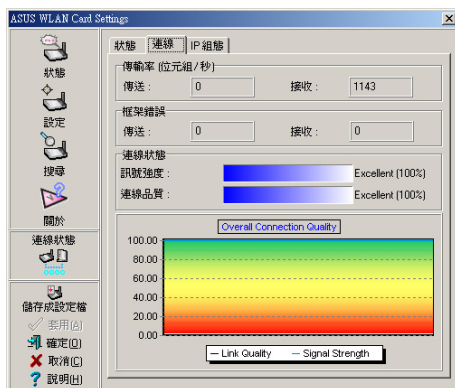



4.2.2 連線到其他無線網路裝置(Ad-hoc 網路)

華碩無線網路卡欲連線至其他無線網路裝置（具備無線網路卡的設備），須將其設定為點對點模式(Ad-hoc 網路)。

請參考以下步驟連線至其他無線網路裝置：

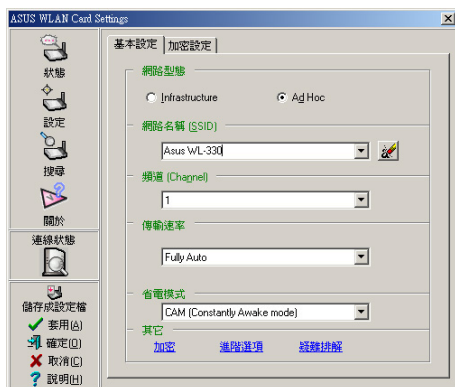
1. 雙擊Windows 工作列的控制中心圖示以啟動無線網路設定 (Wireless Settings)。



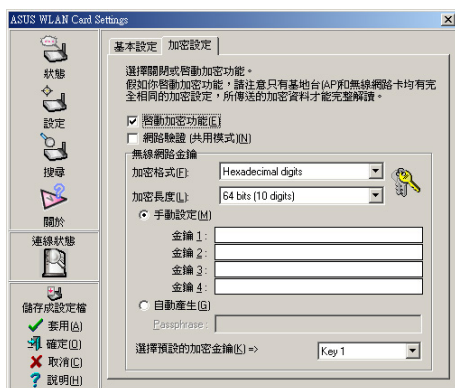
2. 點選左邊選單的【搜尋】圖示以搜尋可用的無線網路裝置。然後選擇一個您欲連線的其他無線網路裝置，具備無線網路卡之無線網路圖示為。



3. 點選【設定】圖示，然後點選【基本設定】索引標籤設定您的無線網路。在網路形式【網路形態】點選【AdHoc】，並輸入網路名稱(SSID)、頻道 (Channel) 等資訊，然後點選【套用】按鈕。



4. 若所連接的存取點具備加密設定(🔑)，請點選【加密設定】索引標籤以設定加密功能。請向欲連線之存取點的網路管理員取得網路金鑰，以輸入金鑰1~ 金鑰4 欄位資訊，然後點選套用按鈕。

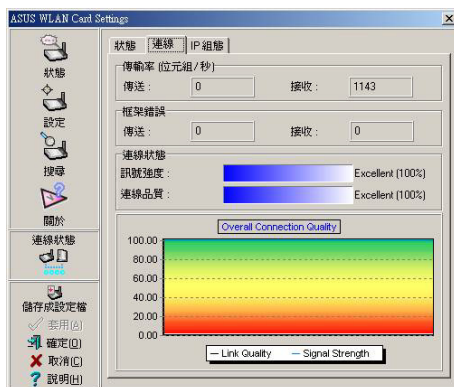


重要! 欲建立連線，本產品的加密設定必須跟欲連線的網路裝置相同

5. 欲確認網路卡是否已經連接到存取點，請點選選單上的【狀態】圖示，在【狀態】索引標籤，檢查【連線狀態】欄位的資訊。



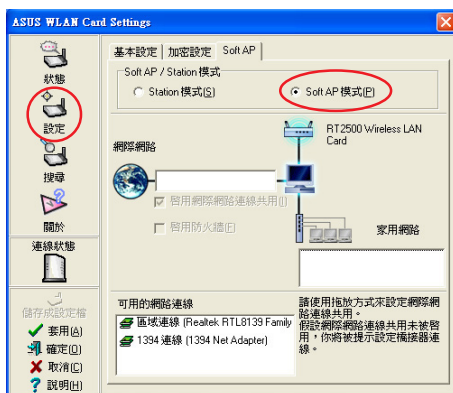
6. 點選【連線】索引標籤以顯示所連線的網路（基地台）之信號強度及連線品質。



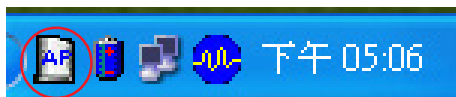
4.2.3 建立軟體模擬基地台

華碩無線網路卡欲建立軟體模擬基地台(Software access point : Soft AP)，需設定[Soft AP]，請參考以下步驟連線至其他無線網路裝置：

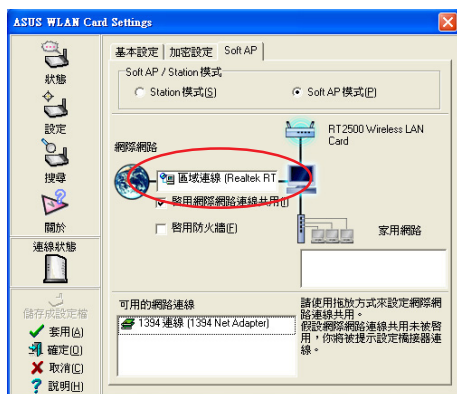
1. 雙擊Windows 工作列的控制中心圖示以啟動無線網路設定 (Wireless Settings)。
2. 點選【設定】圖示，然後點選【Soft AP】索引標籤設定您的無線網路。



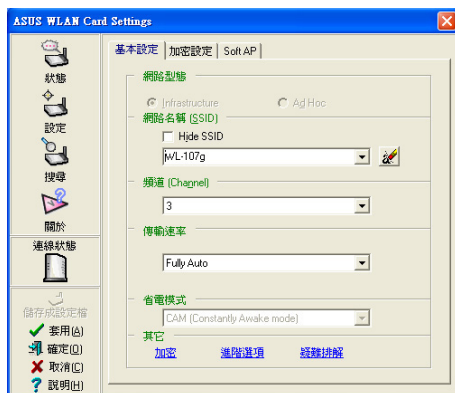
雙擊Windows工具列的AP(存取點)圖示，您可以隨時切換網卡模式(Station 模式)以及軟體模擬基地台模式(Soft AP模式)。



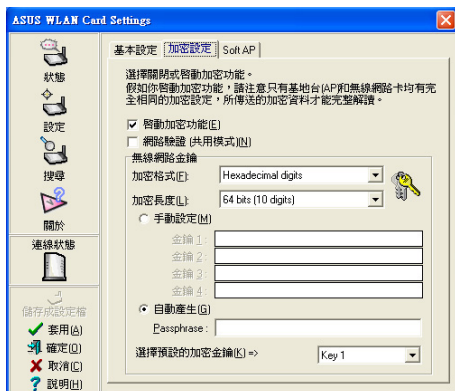
3. 將區域連線網路卡拖曳至[網際網路]選項，可選擇是否啓用網際網路連線共用(ICS)來分享網路位址(IP address)，以及啓用防火牆。



4. 選擇[基本設定]標籤，設定此軟體模擬基地台(Soft AP)之SSID以及頻道等基本資料。



5. 選擇[加密設定]標籤啟用加密功能。



5. 頻道

IEEE 802.11b 無線局域網標準指定 2.4 GHz 頻寬的範圍給 14 個操作頻道，每一個頻道有不同的頻率範圍，以下表格顯示每一個頻道的中心頻率。

頻道	中心頻率	頻道	中心頻率
1	2.412 GHz	8	2.447 GHz
2	2.417 GHz	9	2.452 GHz
3	2.422 GHz	10	2.457 GHz
4	2.427 GHz	11	2.462 GHz
5	2.432 GHz	12	2.467 GHz
6	2.437 GHz	13	2.472 GHz
7	2.442 GHz	14	2.484 GHz



倘若附近有數個 Wi-Fi 裝置同時運行，為了避免干擾，各自所使用的頻道之中心頻率必須至少有 25 MHz 以上的間隔。

無線網路卡可用的頻道將因國家/地區而不同，請參考以下列表尋找適合您的國家/地區所使用的頻道。

國家/地區	可用的頻道
美國 (FCC) 及加拿大 (IC)	Channels 1 to 11
歐洲 (ETSI)	Channels 1 to 13
日本 (MKK)	Channels 1 to 14
台灣	Channels 1 to 11



Channels 1, 6 及 11 是獨立的頻道，且不會跟其他頻道重疊，建議您將無線網路卡設置在這幾個頻道上使用。