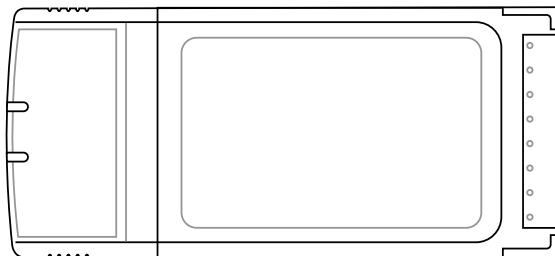




Placa de rede local sem fios

WL-107g

(Para as redes sem fios 802.11g e 802.11b)



Guia de consulta rápida

QPg2677

Requisitos do sistema

Para poder começar a utilizar a placa WLAN da ASUS tem de satisfazer os seguintes requisitos mínimos:

- Windows XP/2000/ME/98SE ou Linux Redhat (versão 7.1 ou acima)
- Ranhura padrão PCMCIA tipo II
- 32 MB de memória do sistema ou acima
- Processador de 300 MHz ou acima

Procedimentos de instalação



Utilizadores do Linux: Este manual destina-se aos utilizadores do Windows. A informação relativa ao sistema operativo Linux encontra-se no ficheiro “readme.txt” na pasta Linux. Os controladores para o Linux encontram-se também na mesma pasta.



Importante: Instale os utilitários da placa WLAN antes de introduzir a placa WLAN no computador.

Siga estas instruções para instalar a placa WLAN da ASUS.

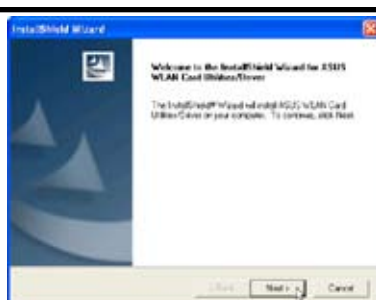
1. Instale os utilitários e o controlador da placa WLAN da ASUS a partir do CD de suporte.
2. Introduza a placa WLAN da ASUS no computador.

Instalação dos utilitários e do controlador da placa WLAN

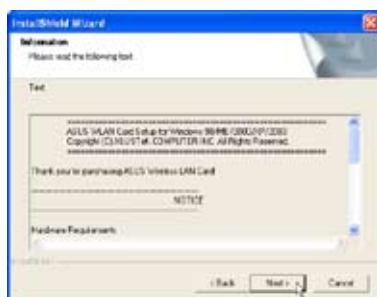
Siga estas instruções para instalar os utilitários e o controlador da placa WLAN. Introduza o CD de suporte na respectiva unidade para ver o menu de execução automática. Se o programa de execução automática estiver desactivado, faça um duplo clique sobre o ficheiro SETUP.EXE que encontra no directório raiz do CD.



1. Selecione o idioma pretendido e clique em **Install ASUS WLAN Card Utilities/Driver** (Instalar utilitários/controlador da placa WLAN da ASUS).



2. Clique **Next (Seguinte)** no ecrã de boas vindas.



3. Clique em **Next (Seguinte)** após ler a informação apresentada.



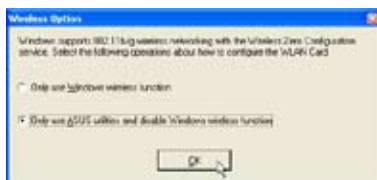
4. Clique em **Next (Seguinte)** para utilizar a pasta de destino predefinida ou clique em **Browse (Procurar)** para seleccionar uma outra pasta.



5. Clique em **Next (Seguinte)** para guardar os ícones na pasta de destino predefinida ou digite o nome de uma outra pasta.



6. Quando a instalação ficar concluída, clique em **Finish (Concluir)** para sair do assistente de instalação.



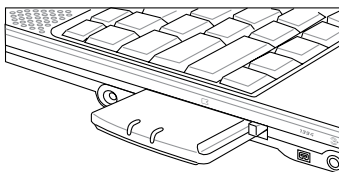
7. Ao iniciar o programa pela primeira vez, ser-lhe-á perguntado qual a função que pretende usar. Opte por utilizar os utilitários da ASUS para obter mais funções.

Guia de consulta rápida

Instalação da placa WLAN da ASUS

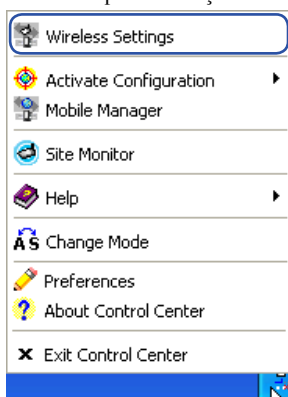
Siga estas instruções para instalar a placa WLAN da ASUS no seu computador.

1. Ligue o computador e abra o sistema operativo Windows.
2. Introduza a placa WLAN da ASUS na ranhura PCMCIA do computador e certifique-se de que a placa está devidamente introduzida.
3. O Windows detecta automaticamente a placa WLAN da ASUS. A caixa de diálogo “Found New Hardware Wizard” (Assistente de novo hardware encontrado) é apresentada para dar início à instalação do controlador. (Utilizadores do Windows 98SE / Me: Durante a instalação, o Windows pode pedir a introdução do CD-ROM do “Windows 98SE / Me” que contém alguns ficheiros do controlador. Introduza o CD-ROM do “Windows 98SE / Me” e clique em Yes (Sim).
4. Quando a instalação da placa WLAN da ASUS estiver concluída pode aceder ao utilitário da WLAN para configurar a sua placa WLAN. Consulte o manual do utilizador para mais informações.



Abertura rápida do utilitário da placa WLAN da ASUS

Após a instalação dos utilitários da placa WLAN da ASUS, pode ter de efectuar alguns ajustes antes de poder começar a utilizar a sua ligação sem fios.

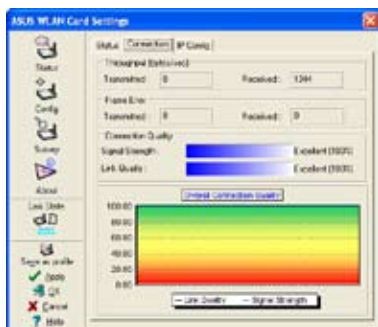


1. Prima a tecla direita do rato sobre o ícone da placa WLAN da ASUS e seleccione a opção “Wireless Settings” (Definições sem fios).
2. Defina a opção Network Name (SSID) (Nome de rede (SSID)) para o mesmo nome do SSID definido no seu ponto de acesso sem fios.
3. Utilize a opção “Site Survey” (Inquérito do local) caso não saiba o nome do seu ponto de acesso ou pontos de acesso.



3. Utilize a opção "Site Survey" (Inquérito do local) caso não saiba o nome do seu ponto de acesso ou pontos de acesso.

4. As definições de encriptação devem corresponder às do ponto de acesso. Peça as definições ao seu administrador de rede se necessário. Clique em **Apply (Aplicar)** para guardar as suas definições.



5. Vá até à página Status (Estado) para ver o estado da associação.. Deverá ver a indicação "Connected-xx:xx:xx:xx:xx:xx" (Ligação estabelecida -xx:xx:xx:xx:xx:xx).

6. Poderá ver também informação acerca da qualidade da ligação na página "Connection" (Ligação).Clique em **OK** para sair do utilitário.



NOTA: Consulte o manual do utilizador para mais informações acerca das definições WEP/WPA e sobre como utilizar o utilitário da WLAN.

Guia de consulta rápida

A opção Soft AP (Ponto de acesso virtual) (apenas no Windows XP)

O modo Soft AP (Ponto de acesso virtual) permite à placa WLAN da ASUS funcionar como um ponto de acesso virtual. O computador tem de estar ligado a uma rede com fios que utilize uma ligação Ethernet para poder proporcionar acesso à rede por parte dos clientes WLAN.



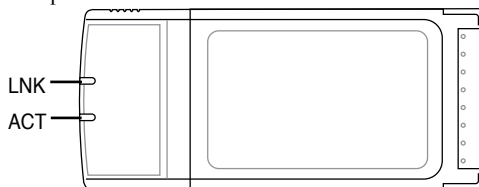
1. Selecciona a opção Soft AP Mode (Modo de ponto de acesso virtual)
2. Arraste a largue uma ligação de rede com fios junto do ícone com a forma de globo.



3. Active as opções Enable ICS (Activar partilha da ligação à Internet) e Enable Firewall (Activar Firewall) se assim o pretender. Consulte a secção de ajuda do Windows para mais informações sobre a partilha da ligação à Internet.
4. Pode alternar muito facilmente entre as opções Soft AP Mode (Modo de ponto de acesso virtual) e Station Mode (Modo de estação) premindo a tecla direita do rato sobre o ícone na barra de tarefas e seleccionando a opção "A-S Change Mode" (Mudar de modo)

Significado dos LEDs indicadores de estado da placa WLAN da ASUS

A parte da placa WLAN da ASUS que sobressai da ranhura PCMCIA inclui dois LEDs que assinalam o estado da placa.



LED LNK (Ligação)

Desligado: Sem alimentação, erro, sem ligação a um ponto de acesso sem fios ou a um router.

Ligado: Este LED acende quando existe uma ligação a um ponto de acesso sem fios ou a um router.

LED ACT (Actividade)

Desligado: Sem actividade em termos da ligação sem fios.

Intermitente: A transmitir ou a receber dados sem fios.