



Wireless Local Area Network Card

WL-138g

(For 802.11g and 802.11b Wireless Networks)

English

Quick Start Guide

Quick Start Guide

System Requirements

To begin using the ASUS WLAN Card, you must have the following minimum requirements:

- Windows XP/2000/ME/98SE
- Standard 32-bit PCI Slot
- 32MB system memory or larger
- 300MHz processor or higher
- CD-ROM Drive

The Product Package

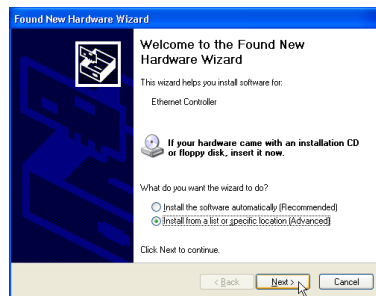
When you receive the ASUS WLAN Card package, it should contain the following items:

- ASUS WLAN PCI Card
- ASUS WLAN Card Quick Start Guide
- CD-ROM Disc (Drivers, Utilities, Documentation)

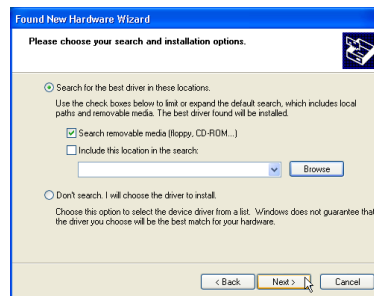
If any of the above items are not included or damaged, contact your local dealer for instructions.

Installing the ASUS WLAN Card Driver

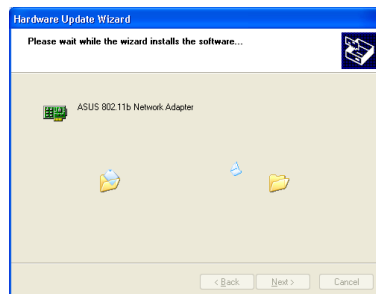
1. Have an experienced person install the ASUS WLAN Card into a free PCI slot. Replace your chassis door, panels, screws, and cables when completed.
2. Turn ON your computer and enter Windows.



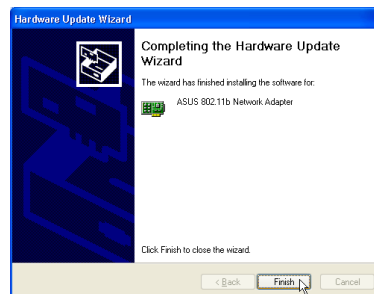
3. Windows will automatically detect the ASUS WLAN Card once it is inserted into the PCI slot, then the "Add New Hardware Wizard" dialog will appear. Click **Next**.



4. Insert the support CD that came with your ASUS WLAN Card.
5. Select "Search for the best driver in"... and "Search removable media...", then click **Next**.





6. Wait while Windows XP creates a restore point for you system files in case you need to restore your current system.

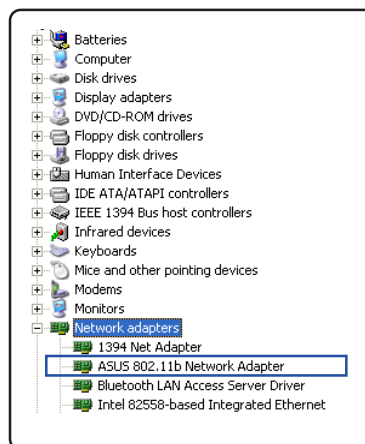


7. Click **Finish** when installation has complete. Restart your computer if prompted.

Quick Start Guide

Verifying Drivers

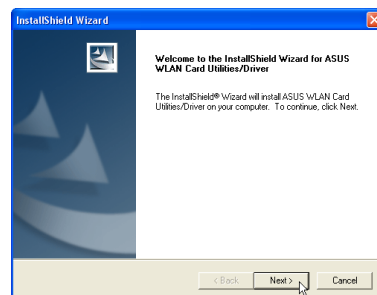
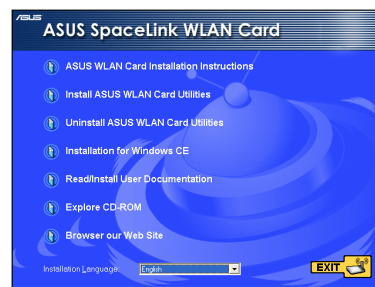
You can verify the ASUS WLAN Card driver in Device Manager. (Access Device Manager from Start | Control Panel | System | Hardware). A question mark  means that no driver has been installed. An exclamation mark over a card  means that the driver is incorrect. Verify that you are using the correct product and driver CD. Try repeating the installation and contact customer support if necessary.



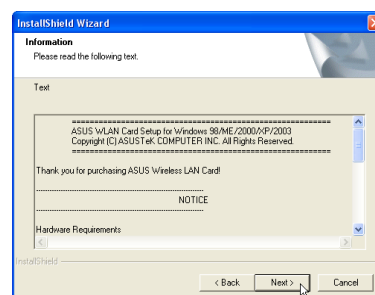
Installing the ASUS WLAN Card Utilities

After you have installed the ASUS WLAN Card driver, you can install the WLAN Adapter utilities as shown below.

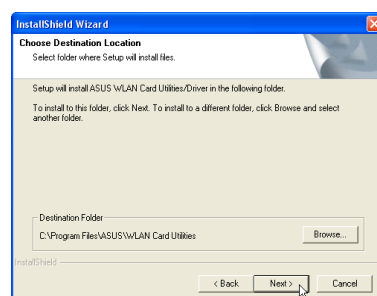
1. Insert the ASUS WLAN Card support CD and an autorun menu will appear. If your autorun is disabled, double click **SETUP.EXE** in the root directory of the support CD.
2. From the autorun menu, select your language and click **Install ASUS WLAN Card Utilities**.



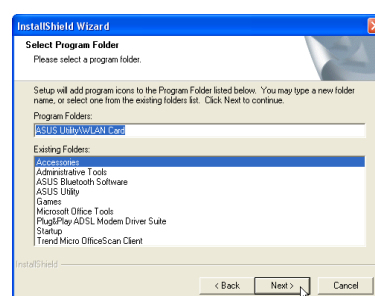
3. Click **Next** on the Welcome screen.



4. Click **Next** after reading the Information.



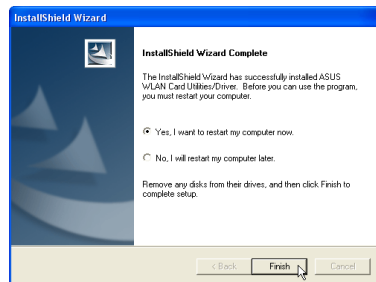
5. Click **Next** to use the default Destination Folder or click Browse to select another folder.



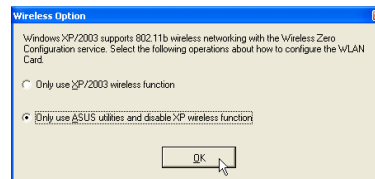
6. Click **Next** to place icons in the default program folder or type another folder name.

Quick Start Guide

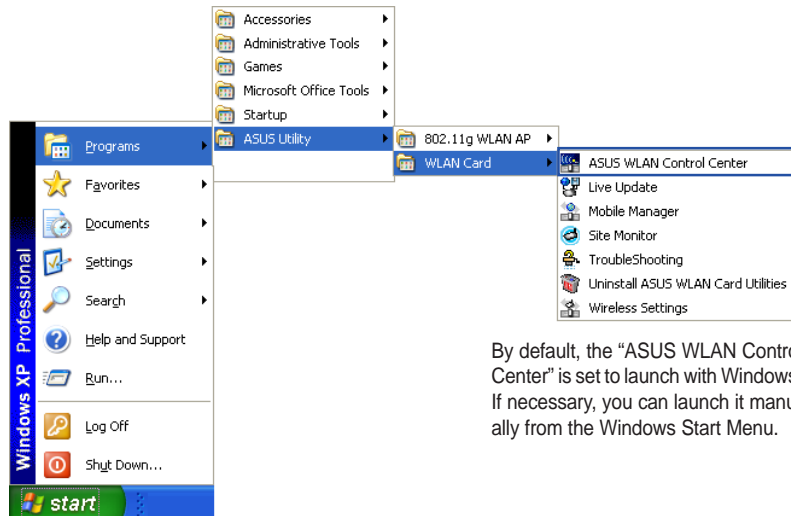
Installing the ASUS WLAN Card Utilities (Cont.)



7. When Setup is complete, click **Finish** to exit the installation wizard.



8. When the program is launched for the first time, you will be asked which function to use. Select to use ASUS utilities for more functions.

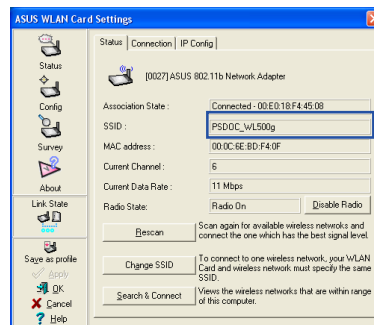
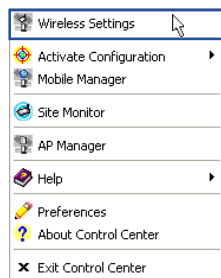


By default, the "ASUS WLAN Control Center" is set to launch with Windows. If necessary, you can launch it manually from the Windows Start Menu.

Several shortcuts will be created which can be accessed through Start. ("Classic Start menu" is shown here.)

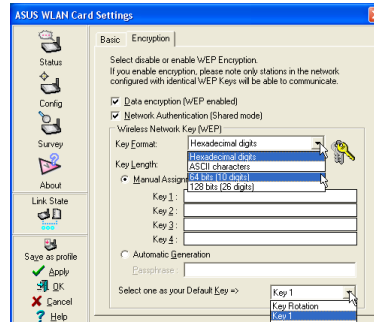
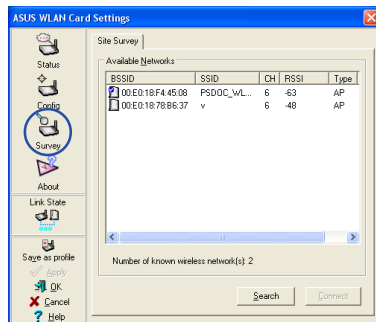
ASUS WLAN Utility Quick Start

After installing the ASUS WLAN driver and utility, you may need to make some settings before being able to use your wireless connection.



1. Right-click the ASUS WLAN icon and select "Wireless Settings"

2. Set the Network Name (SSID) to the same name as the SSID set in your access point.

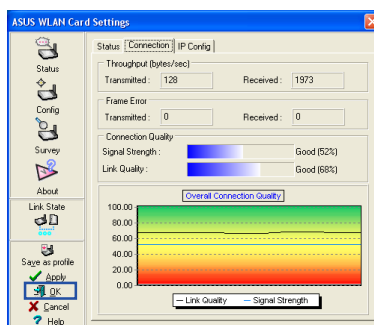


3. Use "Site Survey" if you don't know the name of your access point(s).

4. Encryption settings must also match those set in the access point. Talk with your network administrator if necessary.

5. You can also see the connection quality on the "Connection" page. Click **OK** to exit the utility.

6. Click **Apply** to save your settings and check the "Status" page to see the "Association State". It should show "Connected - XX:XX:XX:XX:XX:XX".



Quick Start Guide

Reading the ASUS WLAN Status Indicators

The ASUS WLAN card consists of one LED that indicates the status of the ASUS WLAN Card.

- OFF:** No wireless activity.
Blinking: Transmitting or receiving wireless data.

Orientating the Antenna

The ASUS WLAN Card has one external antenna. It is recommended that you adjust the external antenna straight up for maximum range and higher link quality.



Carte Wireless LAN

WL-138g

(Pour Réseaux Sans Fil 802.11g et 802.11b)

Français

Guide d'installation rapide

Guide d'installation rapide

Configuration requise

Pour commencer à utiliser la carte ASUS WLAN, vous devez avoir au minimum la configuration suivante:

- Windows XP/2000/ME/98SE
- Slot PCI 32-bit Standard
- 32Mo de mémoire système ou plus
- Processeur de 300MHz ou plus
- Lecteur de CD-ROM

Contenu de la boîte

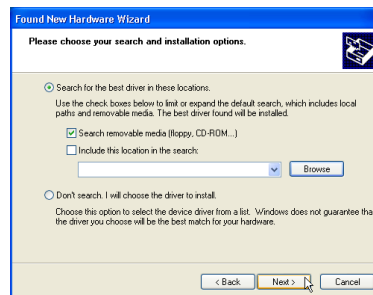
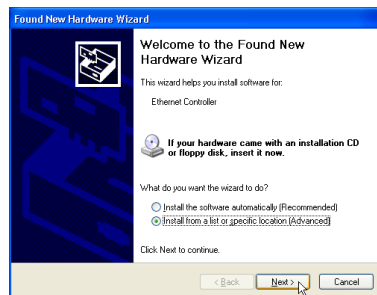
La boîte de la carte ASUS WLAN doit contenir les éléments suivants:

- Carte PCI WLAN ASUS
- Guide de démarrage rapide de la carte ASUS WLAN
- CD-ROM (Pilotes, Utilitaires, Documentation)

S'il manquait n'importe lequel de ces éléments ou si l'un d'eux était endommagé, veuillez contacter votre revendeur local.

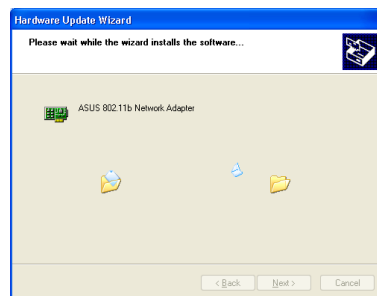
Installer le pilote de la carte ASUS WLAN

1. Consultez une personne expérimentée pour installer la Carte WLAN ASUS dans un slot PCI disponible. Refixez le boîtier, les panneaux, les vis de votre châssis et reconnectez les câbles une fois l'installation terminée.
2. Allumez votre ordinateur et entrez sous Windows.



3. Windows détectera automatiquement la Carte WLAN ASUS une fois qu'elle sera insérée dans le slot PCI, ensuite la boîte de dialogue "Assistant d'Ajout de Nouveau Matériel" apparaîtra. Cliquez sur **Suivant**.

4. Insérez le CD technique livré avec votre carte ASUS WLAN.
5. Sélectionnez "Chercher le meilleur pilote dans" ... et "Recherche sur un disque amovible..." , puis cliquez sur **Suivant**.



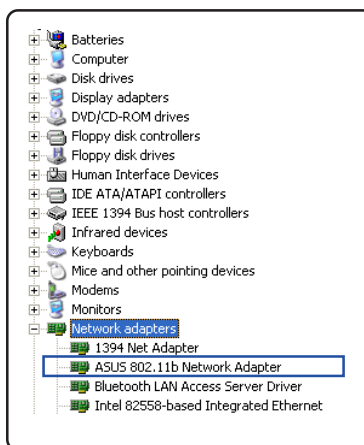
6. Attendez pendant que Windows XP crée un point de restauration pour vos fichiers système au cas où vous deviez restaurer votre système actuel.

7. Cliquez sur **Terminer** lorsque l'installation est achevée. Redémarrez votre ordinateur si vous y êtes invité.

Guide d'installation rapide

Vérifier les pilotes

Vous pouvez vérifier le pilote de la carte ASUS WLAN dans le Gestionnaire de périphériques. (Vous pouvez y accéder depuis Démarrer| Panneau de configuration| Système| Matériel). Un point d'interrogation ? signifie qu'aucun pilote n'a été installé. Un point d'exclamation sur une carte ! signifie que le pilote est incorrect. Vérifiez que vous utilisez les produits et CD de pilote adéquats. Essayez de réitérer l'installation et contactez l'assistance technique si nécessaire.

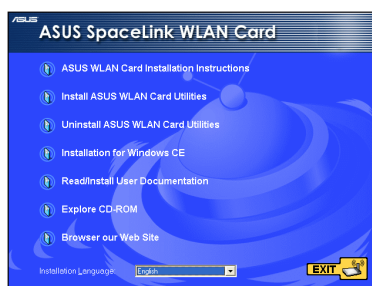


Guide d'installation rapide

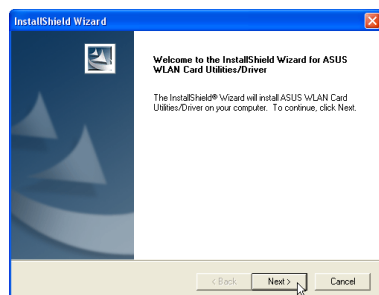
Installer les utilitaires de la carte ASUS WLAN

Après avoir installé le pilote de la Carte WLAN ASUS, vous pourrez installer les utilitaires de la carte WLAN comme indiqué ci-dessous.

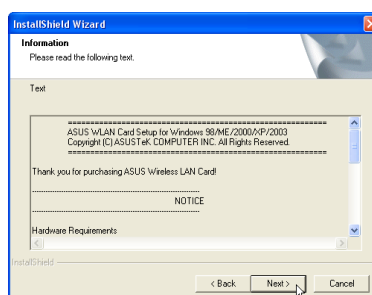
1. Insérez le CD technique de la carte ASUS WLAN et un menu autorun apparaît. Si votre autorun est désactivé, double cliquez sur **SETUP.EXE** dans le répertoire racine du CD technique.
2. A partir du menu autorun, sélectionnez votre langue et cliquez sur **Install ASUS WLAN Card Utilities**.



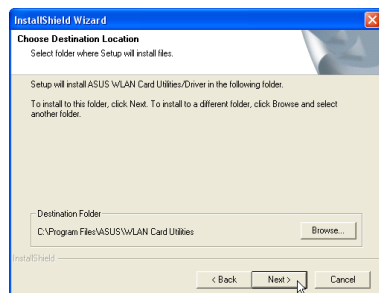
Français



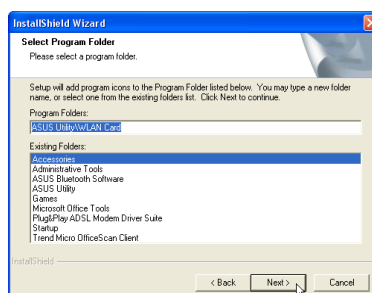
3. Cliquez sur **Suivant** sur l'écran de bienvenue.



4. Cliquez sur **Suivant** après avoir lu les informations.



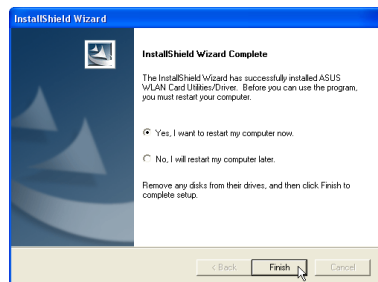
5. Cliquez sur **Suivant** pour utiliser le dossier de destination par défaut ou cliquez sur **Parcourir** pour sélectionner un autre dossier.



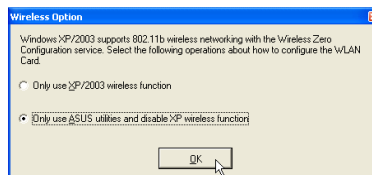
6. Cliquez sur **Suivant** pour placer les icônes dans le répertoire du programme par défaut ou saisissez le nom d'un autre répertoire.

Guide d'installation rapide

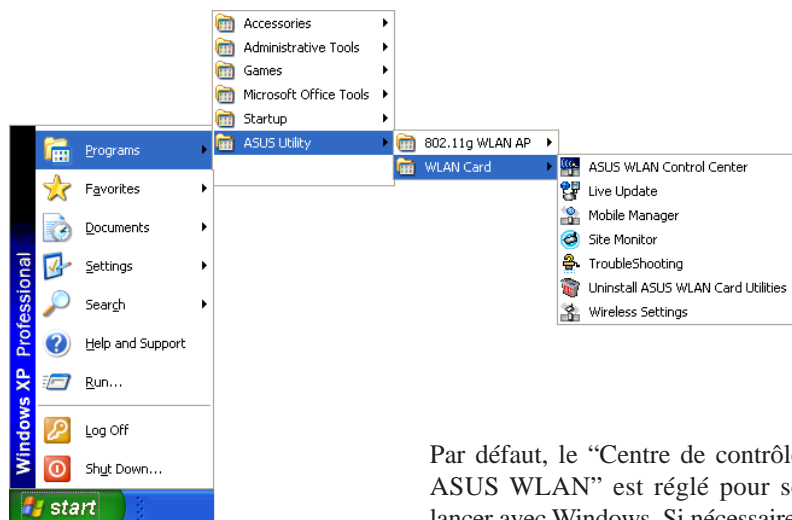
Installer les utilitaires de la carte WLAN (suite)



7. Lorsque l'installation est terminée, cliquez sur **Terminer** pour quitter l'assistant d'installation.



8. Lorsque le programme est exécuté pour la première fois, il vous demandera quelle fonction utiliser. Choisissez d'utiliser les utilitaires ASUS afin d'accéder à plus de fonctions.

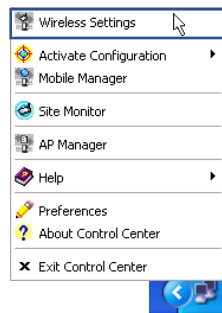


Plusieurs raccourcis sont créés. Vous pouvez y accéder via le menu Démarrer.

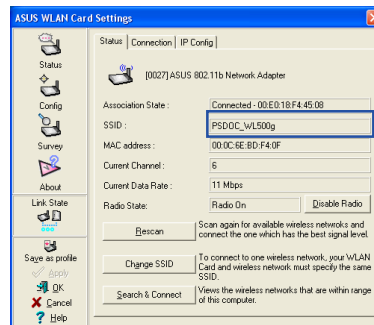
Par défaut, le “Centre de contrôle ASUS WLAN” est réglé pour se lancer avec Windows. Si nécessaire, vous pouvez le lancer manuellement à partir du menu Démarrer de Windows.

Démarrage rapide des utilitaires ASUS WLAN

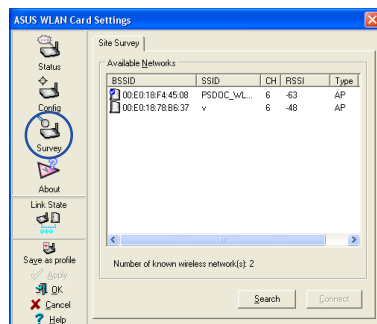
Après avoir installé le pilote et les utilitaires de la carte ASUS WLAN, vous devez effectuer quelques réglages avant de pouvoir utiliser les connexions sans fil.



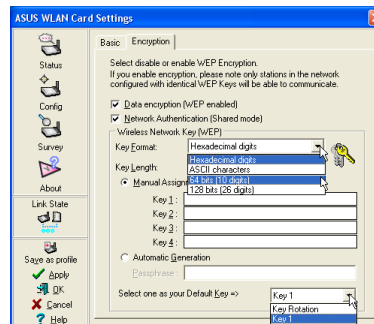
1. Cliquez du bouton droit sur l'icône ASUS WLAN et sélectionnez "Wireless Settings"



2. Pour le paramètre Network Name (SSID), choisissez le même nom que le SSID réglé dans votre point d'accès sans fil.



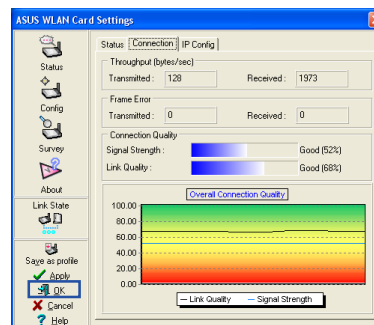
3. Utilisez "Site Survey" si vous ne connaissez pas le nom de votre point d'accès.



4. Les paramètres de cryptage doivent également correspondre à ceux de votre point d'accès. Informez-vous auprès de votre administrateur réseau si nécessaire.

5. Vous pouvez aussi voir la qualité de la connexion sur la page "Connection". Cliquez sur **OK** pour quitter l'utilitaire.

6. Cliquez sur **Appliquer** pour enregistrer vos paramètres et vérifiez la page "Status" pour voir "Association State". Il doit afficher "Connected - xx:xx:xx:xx:xx:xx".



Guide d'installation rapide

Lire les indicateurs d'état de la carte WLAN ASUS

La carte WLAN ASUS est composée d'une LED indiquant l'état de la Carte WLAN ASUS.

OFF: Pas d'activité sans fil.

Clignote: Reçoit ou transmet des données sans fil.

Orienter l'Antenne

La Carte WLAN ASUS dispose d'une antenne externe. Il vous est recommandé de régler l'antenne externe verticalement afin d'obtenir un rayonnement maximum et une meilleure qualité de liaison.



Wireless Local Area Netzwerk Karte

WL-138g

(Für 802.11g und 802.11b Wireless Netzwerke)

Deutsch

Schnellstartanleitung

Schnellstartanleitung

Systemvoraussetzungen

Um die ASUS WLAN Karte zu verwenden, muss Ihr System die folgenden Voraussetzungen erfüllen:

- Windows XP/2000/ME/98SE
- Standard 32 bit PCI Steckplatz
- 32MB Arbeitsspeicher oder höher
- 300MHz Prozessor oder höher
- CD-ROM-Laufwerk

Verpackungsinhalt

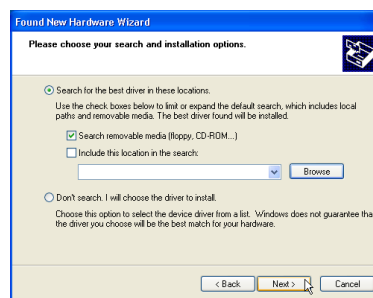
Die ASUS WLAN Karten-Verpackung sollte die folgenden Artikel enthalten:

- ASUS WLAN Karte
- ASUS WLAN Karte Kurzanleitung
- CD-ROM Disk (Treiber, Hilfsprogramm, Dokumentation)

Sollte einer oder mehrere der o.g. Artikel fehlen oder beschädigt sein, wenden Sie sich bitte an Ihren Händler.

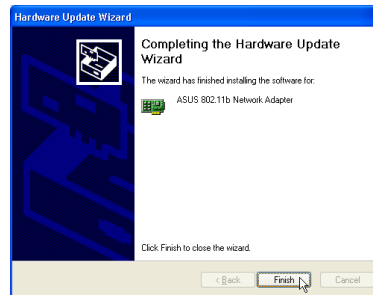
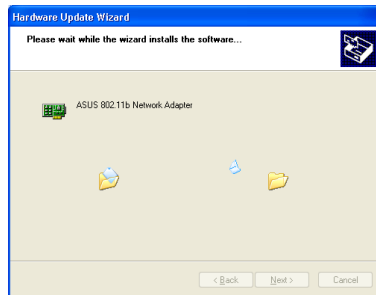
ASUS WLAN Kartentreiber installieren

1. Lassen Sie die ASUS WLAN PCI Karte am besten von einem Fachmann in einen freien PCI-Steckplatz Ihres PCs einsetzen. Achten Sie darauf, dass nach dem Einbau alle Deckel, Abdeckungen, Schrauben und Kabel wieder ordnungsgemäß angebracht werden.
2. Schalten Sie Ihren Computer ein und starten Sie Windows.



3. Nach dem Einbau der ASUS WLAN PCI Karte in Ihren PC, wird Windows beim ersten Starten automatisch das neue Gerät ASUS WLAN Karte erkennen und den "Neue Hardware hinzufügen" Assistenten starten. Klicken Sie auf **Weiter**.

4. Legen Sie die mitgelieferte CD ein.
5. Wählen Sie "Nach einem passenden Treiber für dieses Gerät suchen" und "Wechsellaufwerke durchsuchen" und klicken Sie auf **Weiter**.





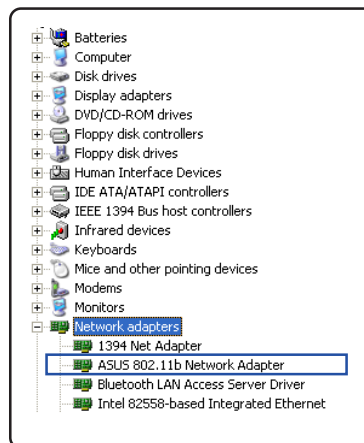
6. Warten Sie bis Windows XP einen Wiederherstellungspunkt für Ihr System erstellt.

7. Klicken Sie **Fertig stellen** wenn die Installation beendet ist. Starten Sie Ihren Computer neu, wenn sie dazu aufgefordert werden.

Schnellstartanleitung

Treiber überprüfen

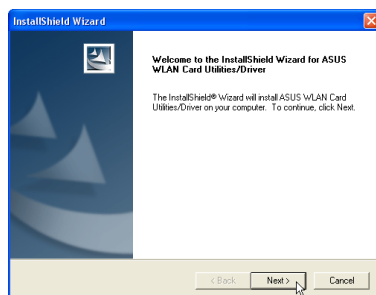
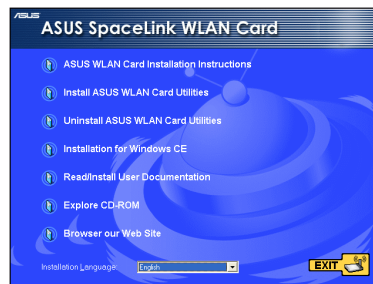
Sie können den ASUS WLAN Kartentreiber im Geräte-Manager überprüfen. (Öffnen Sie den Geräte-Manager über Start | Einstellungen | Systemsteuerung | Hardware). Ein Fragezeichen  wird angezeigt wenn kein Treiber installiert wurde. Ein Ausrufezeichen  markiert einen falschen Treiber. Prüfen Sie, dass das richtige Produkt und Treiber verwendet wurden. Wiederholen Sie die Installation und, wenn nötig, wenden Sie sich an den Kundendienst.



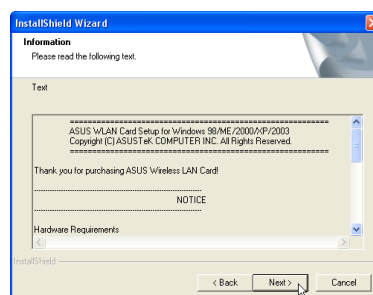
ASUS WLAN Karte Hilfsprogramm installieren

Nachdem Sie den ASUS WLAN Karten Treiber installiert haben, installieren Sie bitte die WLAN Adapter Utilities Hilfsprogramme, wie unten gezeigt.

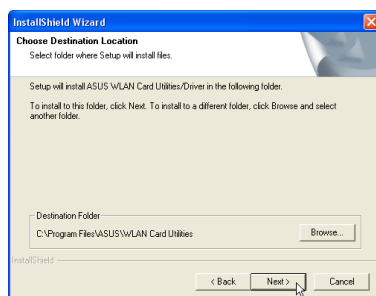
1. Legen Sie die ASUS WLAN Karte Support CD ein und ein Autorun-Menü erscheint. Ist bei Ihnen Autorun deaktiviert, öffnen Sie die Datei **SETUP.EXE** auf der Support CD.
2. Wählen Sie die gewünschte Sprache aus dem Menü und klicken Sie **ASUS WLAN Karte Hilfsprogramm installieren**.



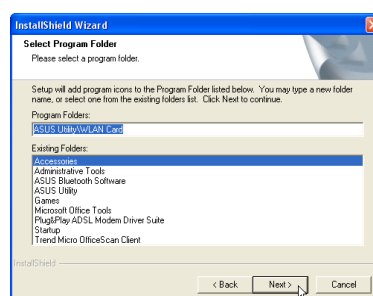
3. In der nächsten Anzeige, klicken Sie **Weiter**.



4. Lesen Sie die Informationen und klicken Sie **Weiter**.



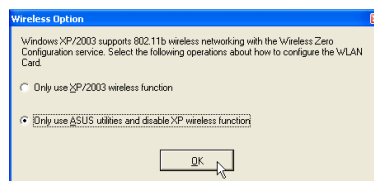
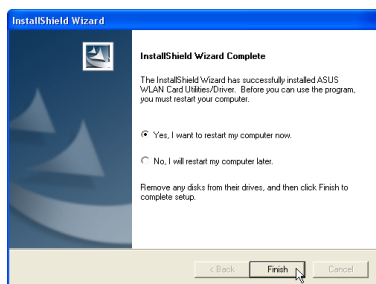
5. Klicken Sie **Weiter** um den Default-Zielordner zu verwenden, oder klicken Sie Durchsuchen um einen anderen Ordner einzugeben.



6. Klicken Sie **Weiter** um das Symbol in den Default-Ordner zu platzieren, oder geben Sie einen anderen Ordner an.

Schnellstartanleitung

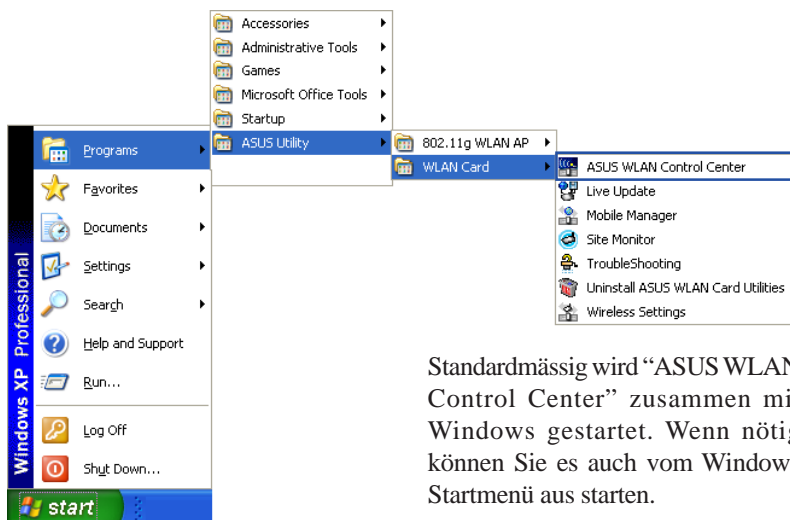
ASUS WLAN Karte Hilfsprogramm installieren (Fortsetzung)



7. Ist die Installation beendet, klicken Sie **Fertig stellen** um den Assistenten zu beenden.

8. Starten Sie das Programm zum ersten Mal, geben Sie ein welche Funktionen verwendet werden sollen. Wählen Sie ASUS Hilfsprogramm für mehr Funktionen.

Deutsch

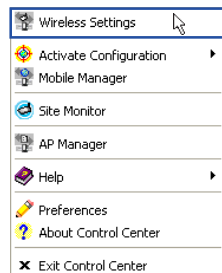


Standardmässig wird "ASUS WLAN Control Center" zusammen mit Windows gestartet. Wenn nötig können Sie es auch vom Windows Startmenü aus starten.

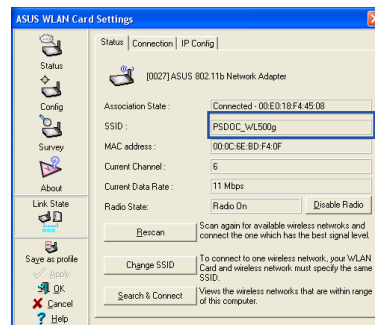
Mehrere Verknüpfungen werden erstellt, die Sie über Start erreichen können.

ASUS WLAN Hilfsprogramm Kurzanleitung

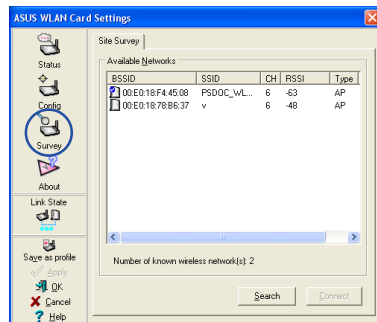
Nach der Installation des ASUS WLAN Treibers und Hilfsprogramms kann es sein, dass Sie einige Einstellungen vornehmen müssen, bevor Sie Ihre Wireless Verbindung nutzen können.



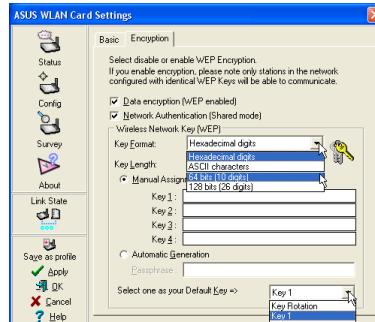
1. Klicken Sie das ASUS WLAN Symbol mit der rechten Maustaste und wählen Sie "Wireless Einstellungen".



2. Stellen Sie den Netzwerknamen (SSID) auf den selben SSID wie Ihr Wireless Access Point.

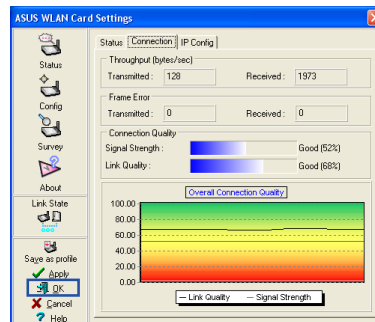


3. Verwenden Sie "Site Survey" wenn Sie den Namen Ihres Access Points nicht kennen.



4. Die Einstellungen für Datenverschlüsselung müssen auch mit denen des Access Points übereinstimmen. Fragen Sie wenn nötig Ihren Netzwerk Administrator.

5. Die Qualität der Verbindung können Sie auf der Seite "Verbindung" prüfen. Klicken Sie **OK** um das Hilfsprogramm zu beenden.
6. Klicken Sie **Übernehmen** um Ihre Einstellungen zu speichern und prüfen Sie die "Status" Seite, der "Verbindungs-Status" sollte "Verbunden - xx:xx:xx:xx:xx:xx" sein.



Schnellstartanleitung

ASUS WLAN Status Indikatoren

Sie finden an der PC-Rückseite eine Kontroll-LED (Lämpchen) an der Außenblende der ASUS WLAN-PCI Karte, die den Status der ASUS WLAN Karte wie folgt anzeigt:

Aus: Keine Wireless Aktivität.

Blinkt: Senden oder Empfangen von Wireless Daten.

Ausrichtung der Antenne

Die ASUS WLAN Karte verfügt über eine externe Antenne. Wir empfehlen diese Antenne senkrecht nach oben auszurichten, um den bestmöglichen Empfang in Hinsicht auf Signalstärke, Reichweite und Verbindungsqualität zu erreichen.



Scheda Local Area Network Wireless

WL-138g

(Per reti wireless 802.11g e 802.11b)

Italiano

Guida alla Consultazione Veloce

Guida alla Consultazione Veloce

Requisiti di Sistema

Per poter utilizzare la Scheda ASUS WLAN, dovete possedere i seguenti requisiti minimi:

- Windows XP/2000/ME/98SE
- Slot PCI 32 bit standard
- 32MB o più di memoria di sistema
- 300MHz o più per il processore
- Lettore CD-ROM

La confezione del Prodotto

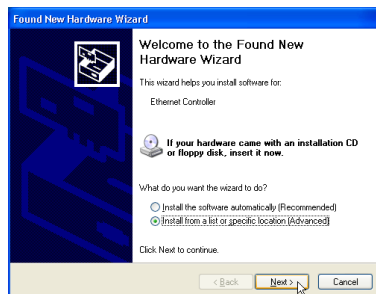
La confezione del prodotto ASUS WLAN Card dovrebbe contenere i seguenti articoli:

- Scheda ASUS WLAN
- Guida di consultazione veloce per la scheda ASUS WLAN
- Disco CD-ROM (Driver, Utility, Documentazione)

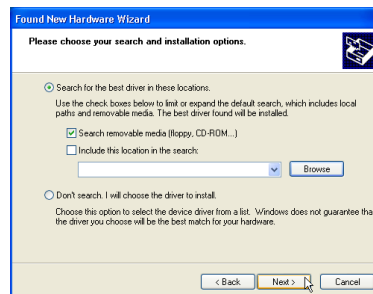
Se uno qualsiasi degli articoli elencati sopra non è incluso o è danneggiato, rivolgetevi per informazioni al vostro rivenditore locale.

Installazione del driver per la scheda ASUS WLAN

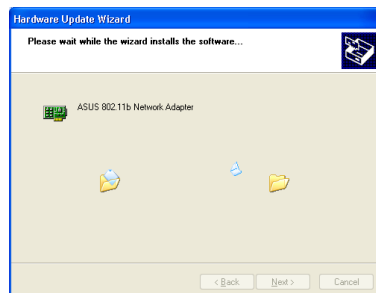
1. L'installazione della scheda ASUS WLAN in uno slot PCI libero deve essere eseguita da personale esperto. Una volta completata l'operazione sostituire gli sportelli del telaio, i pannelli, le viti e i cavi.
2. Accendere il computer ed avviare Windows.



3. Una volta che la scheda ASUS WLAN è stata inserita nello slot PCI, Windows la rileva automaticamente e appare la finestra di dialogo "Aggiungi nuovo hardware". Fare clic su **Next**.



4. Inserire il CD di supporto fornito con la scheda ASUS WLAN.
5. Selezionare "Search for the best driver in" ... e "Search removable media...", poi fare clic su **Next**.



6. Attendere mentre Windows XP crea un punto di ripristino per i file di sistema nel caso in cui dobbiate ripristinare la configurazione corrente.



7. Fare clic su **Finish** quando l'installazione è stata completata. Riavviare il computer se richiesto.

Guida alla Consultazione Veloce

Verifica del Driver

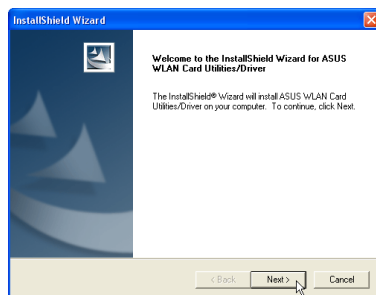
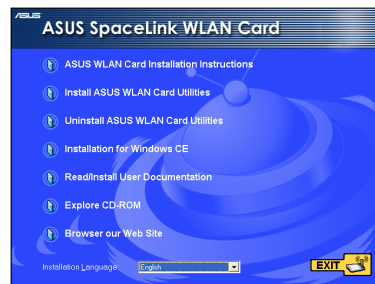
E' possibile verificare il driver per la scheda ASUS WLAN tramite Device Manager. (Accedere a Device Manager da Start | Control Panel | System | Hardware). Un punto interrogativo significa che non è stato installato alcun driver. Un punto esclamativo sopra la scheda significa che il driver non è corretto. Verificare che sia stato utilizzato il prodotto ed il CD con il driver giusto. Provare a ripetere l'installazione e se necessario rivolgersi al servizio clienti.



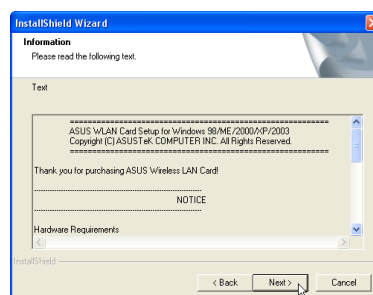
Installazione delle utility per la scheda ASUS WLAN

Le utilità dell'Adattatore WLAN possono essere installate dopo aver installato il driver della scheda ASUS WLAN.

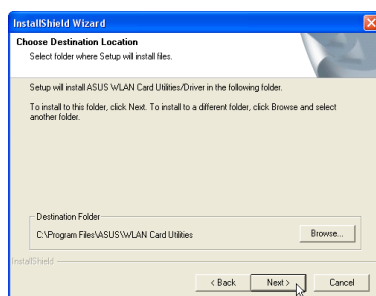
1. Inserire il CD di supporto per la scheda ASUS WLAN ed apparirà un menu autorun. Se la funzione autorun è disabilitata, fare doppio clic su **SETUP.EXE** nella cartella principale del CD di supporto.
2. Dal menu autorun, selezionare la propria lingua e fare clic su **Install ASUS WLAN Card Utilities**.



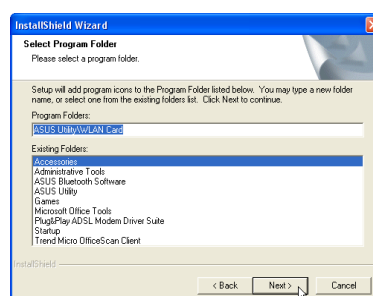
3. Fare clic su **Next** nella maschera di Benvenuto.



4. Fare clic su **Next** dopo aver letto le informazioni.



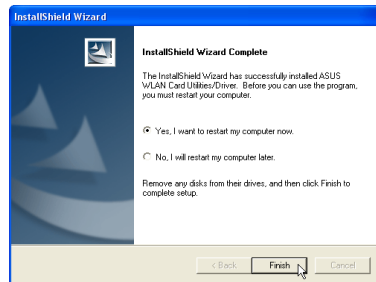
5. Fare clic su **Next** per utilizzare la cartella di destinazione predefinita o fare clic su Browse per selezionare un'altra cartella.



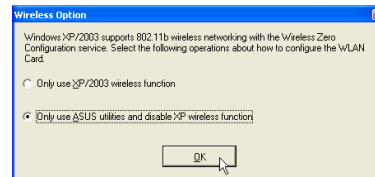
6. Fare clic su **Next** per disporre le icone nella cartella programmi predefinita o digitare il nome di un'altra cartella.

Guida alla Consultazione Veloce

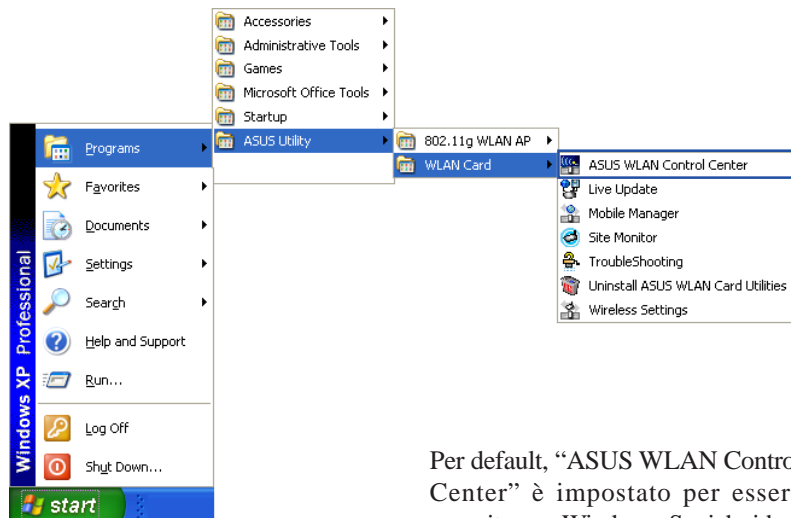
Installazione delle utility per la scheda ASUS WLAN (Cont.)



7. Quando il Setup è stato completato, fare clic su **Finish** per uscire dal wizard dell'installazione.



8. Quando il programma viene eseguito per la prima volta, verrà richiesto quale funzione si desidera utilizzare. Selezionare le utility ASUS per maggiori funzionalità.

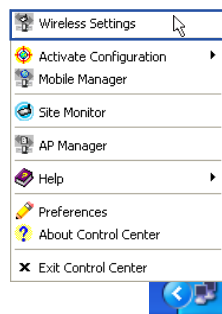


Saranno create alcune scorciatoie che saranno disponibili dal menù Start.

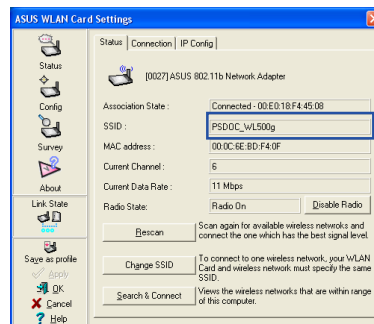
Per default, “ASUS WLAN Control Center” è impostato per essere eseguito con Windows. Se si desidera è possibile eseguirlo manualmente dal menù Avvio di Windows.

Esecuzione veloce delle utility ASUS WLAN

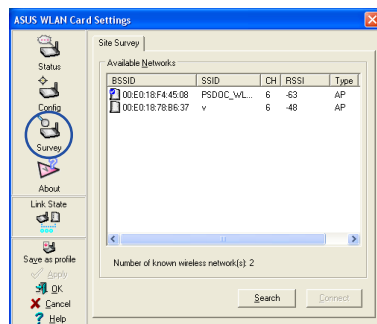
Dopo aver installato il driver e le utility ASUS WLAN, è probabile che sia necessario eseguire alcune impostazioni prima di poter utilizzare la connessione wireless.



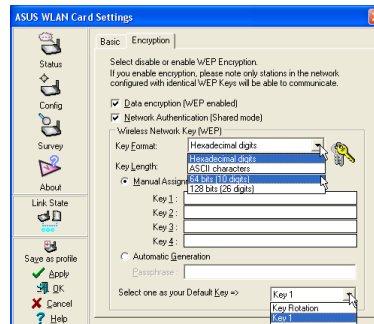
1. Fare clic con il tasto destro del mouse sull'icona ASUS WLAN e selezionare "Wireless Settings"



2. Impostare il Network Name (SSID) con lo stesso nome configurato per il SSID presente nell'access point wireless.

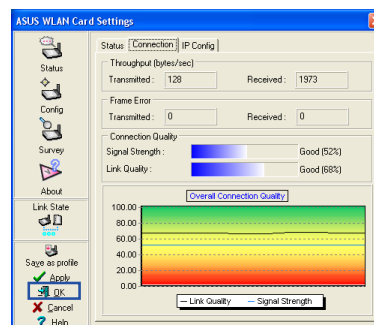


3. Utilizzare "Site Survey" se non conoscete il nome del/degli access point.



4. Le impostazioni per la Crittografia devono corrispondere con quelle configurate nell'access point. Rivolgersi all'amministratore di rete se necessario.

5. E' possibile inoltre vedere la qualità della connessione nella pagina "Connection". Fare clic su **OK** per uscire dalle utility.
6. Fare clic su **Apply** per salvare le proprie impostazioni e controllare la pagina dello "Status" per visualizzare l' "Association State". Dovrebbe venir visualizzato "Connected - xx:xx:xx:xx:xx:xx".



Guida alla Consultazione Veloce

Lettura degli indicatori di stato di ASUS WLAN

La scheda ASUS WLAN è anche dotata di un LED che indica lo stato della scheda stessa.

Spento: Nessuna attività wireless.

Lampeggiante: Trasmissione o ricezione di dati wireless.

Orientamento dell'antenna

La scheda ASUS WLAN ha un'antenna esterna. Si raccomanda di orientare l'antenna esterna in modo da avere la portata maggiore e un collegamento decisamente migliore.



Tarjeta de redes inalámbricas

WL-138g

(Para redes inalámbricas 802.11g y 802.11b)

Español

Guía de inicio rápido

Guía de Inicio rápido

Requisitos del sistema

Para empezar a utilizar la Tarjeta ASUS WLAN, debe tener los siguientes requisitos mínimos:

- Windows XP/2000/ME/98SE
- Ranura PCI de 32 bits estándar
- 32MB de memoria de sistema o mayor
- Procesador de 300MHz o superior
- Unidad de CD-ROM

El paquete del producto

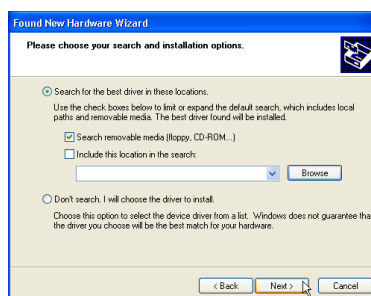
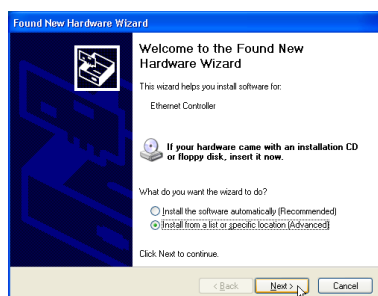
Cuando recibe el paquete de la tarjeta ASUS WLAN, debe contener los siguientes artículos:

- Tarjeta PCI ASUS WLAN
- Guía de inicio rápido de la tarjeta ASUS WLAN
- Disco CD-ROM (Unidades, utilidades, documentación)

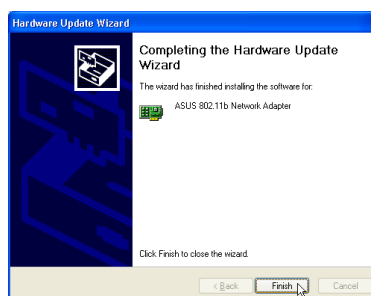
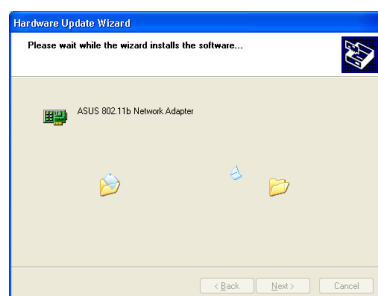
Si no se incluye alguno de los artículos anteriormente mencionados o están dañados, póngase en contacto con su proveedor local para que le de instrucciones.

Instalación del controlador de la tarjeta ASUS WLAN

1. Haga que personal experto instale la tarjeta ASUS WLAN en una ranura PCI que esté libre. Vuelva a colocar la puerta del chasis, los paneles, los tornillos y los cables, cuando haya terminado.
2. Encienda el equipo y entre en Windows.





3. Windows detectará automáticamente la Tarjeta ASUS WLAN una vez que la haya insertado dentro de la ranura PCI, a continuación, aparecerá el diálogo "Asistente para agregar nuevo hardware". Haga clic en **Siguiente**.
4. Introduzca el CD suministrado con la tarjeta ASUS WLAN.
5. Seleccione "Buscar el mejor controlador en ..." y "Buscar unidades extraíbles...", a continuación, haga clic en **Siguiente**.

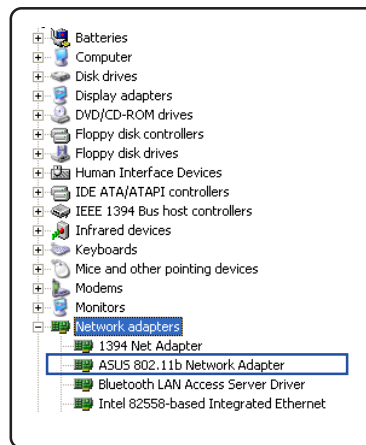


6. Espere unos instantes mientras Windows XP crea un punto de recuperación para sus archivos de sistema en caso de que necesite recuperar la situación actual del sistema.
7. Haga clic en **Terminar** cuando complete la instalación. Si se le pide, reinicie el equipo.

Guía de Inicio rápido

Comprobación de controladores

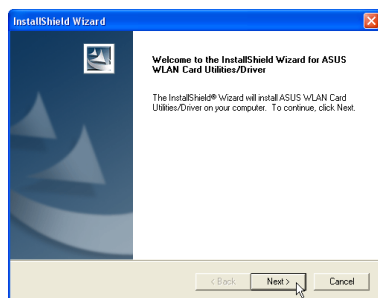
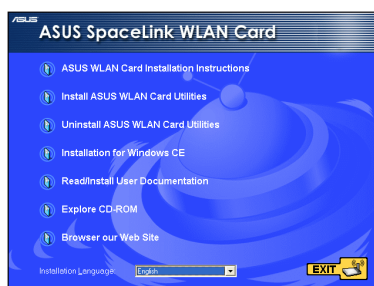
Puede verificar el controlador de la tarjeta ASUS WLAN en el Administrador de dispositivos. (Acceda al Administrador de dispositivos desde Inicio | Panel de control | Sistema | Hardware). Un símbolo de interrogación  significa que el controlador no se ha instalado. Un signo de admiración sobre la tarjeta  significa que el controlador es incorrecto. Verifique que está utilizando el controlador y el producto correctos. Intente a repetir la instalación y póngase en contacto con el servicio de atención al cliente si fuera necesario.



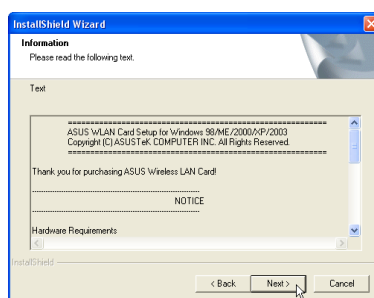
Instalación de las utilidades de la tarjeta ASUS WLAN

Después de haber instalado el controlador de la Tarjeta ASUS WLAN, puede instalar las utilidades del Adaptador WLAN, de la forma en que se muestra a continuación.

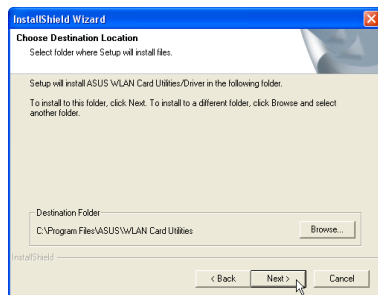
1. Inserte el CD de la tarjeta ASUS WLAN y, a continuación, aparecerá el menú de ejecución automática. Si esta función está desactivada, haga doble clic en el archivo **SETUP.EXE** de la raíz del CD.
2. En el menú de ejecución automática, seleccione el idioma y haga clic en **Instalar las utilidades de la tarjeta ASUS WLAN**.



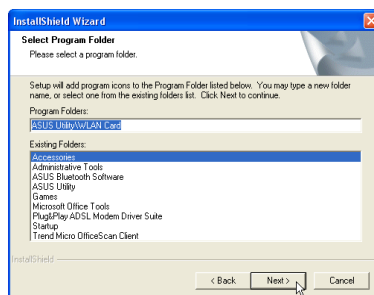
3. Haga clic en **Siguiente** en la pantalla de bienvenida.



4. Haga clic en **Siguiente** tras leer la información.



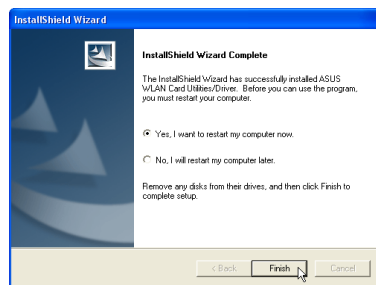
5. Haga clic en **Siguiente** para utilizar la carpeta de destino predeterminada o bien, haga clic en Examinar para seleccionar una carpeta distinta.



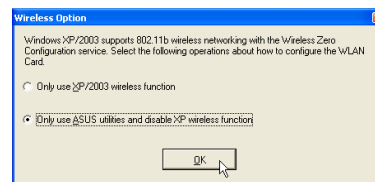
6. Haga clic en **Siguiente** para colocar los iconos en la carpeta de programa predeterminada o escriba un nuevo nombre de carpeta.

Guía de Inicio rápido

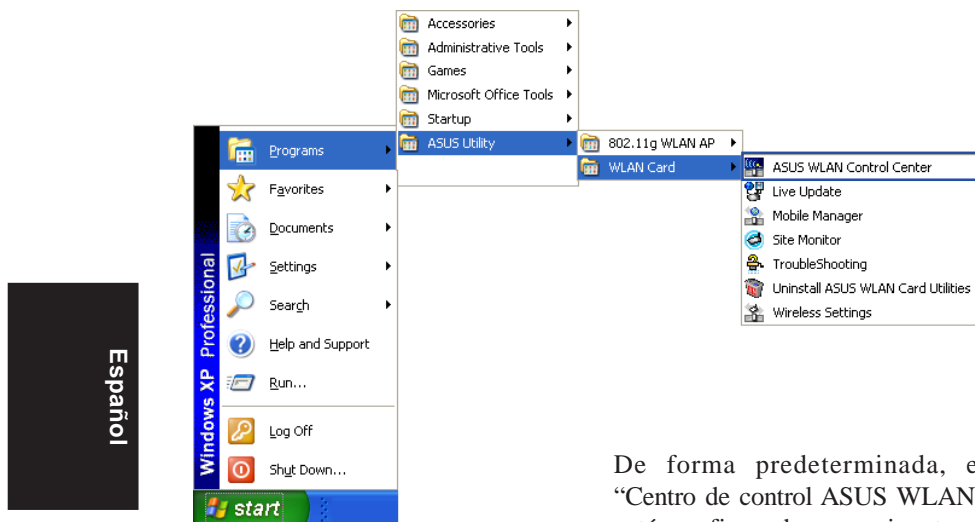
Instalación de las utilidades de la tarjeta ASUS WLAN (Cont.)



7. Cuando se haya completado la instalación, haga clic en **Terminar** para salir del asistente de instalación.



8. Cuando el programa se ejecute por primera vez, se le pedirá que seleccione qué función utilizar. Seleccione utilizar las utilidades ASUS para aprovechar sus muchas funciones.

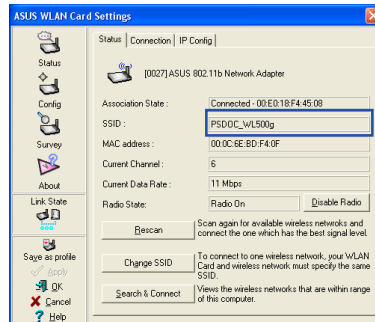
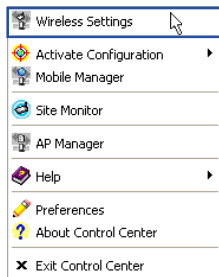


Se crearán varios accesos directos a los que puede acceder mediante el menú Inicio.

De forma predeterminada, el “Centro de control ASUS WLAN” está configurado para ejecutarse con Windows. Si es necesario, puede ejecutarlo manualmente desde el menú Inicio de Windows.

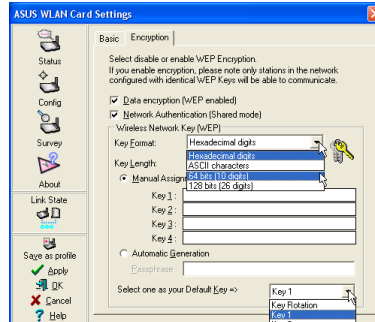
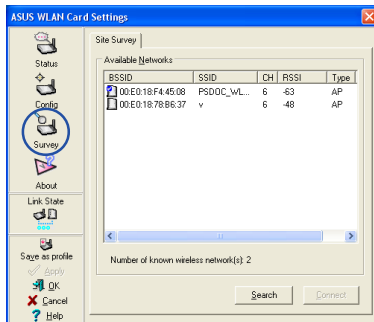
Inicio rápido de la utilidad ASUS WLAN

Tras instalar el controlador y la utilidad ASUS WLAN, puede ser necesario realizar algunos ajustes antes de poder utilizar la conexión inalámbrica.



1. Haga clic con el botón derecho en el icono ASUS WLAN y seleccione “Configuración inalámbrica”

2. Asigne un nombre de la red (SSID) igual al SSID definido para el punto de acceso inalámbrico.

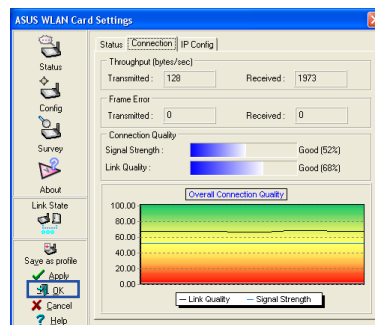


3. Utilice “Consultar sitio” si no conoce el nombre de su punto de acceso.

4. La configuración de encriptación debe, también, coincidir con las establecidas en el punto de acceso. Si es necesario, hable con su administrador de red.

5. También puede ver la calidad de la conexión en la página “Conexión”. Haga clic en **Aceptar** para salir de la utilidad.

6. Haga clic en **Aplicar** para guardar la configuración y compruebe la página “Estado” para ver el “Estado de asociación”. Debería mostrar “Conectado - xx:xx:xx:xx:xx:xx”.



Guía de Inicio rápido

Lectura de los indicadores de estado de ASUS WLAN

La tarjeta ASUS WLAN consta de un indicador LED que indica el estado de la Tarjeta ASUS WLAN.

Apagado: Sin actividad inalámbrica.

Parpadente: Transmitiendo o recibiendo datos inalámbricos.

Orientación de la antena

La tarjeta ASUS WLAN tiene una antena externa. Se recomienda que estire al máximo la antena externa para obtener el máximo alcance posible y una mejor calidad en el vínculo.



Сетевая плата беспроводного доступа

WL-138g

(поддержка сетей стандартов 802.11g и 802.11b)

Краткое руководство по установке

Русский

Краткое руководство по установке

Требования к системе

До начала работы с сетевой платой беспроводного доступа ASUS проверьте конфигурацию компьютера. Она должна удовлетворять следующим требованиям:

- операционная система Windows XP/2000/ME/98SE
- Стандартный разъем PCI, 32-бита
- не менее 32 МБ системной памяти
- процессор с частотой не менее 300 МГц
- дисковод компакт-дисков

Стандартный комплект поставки

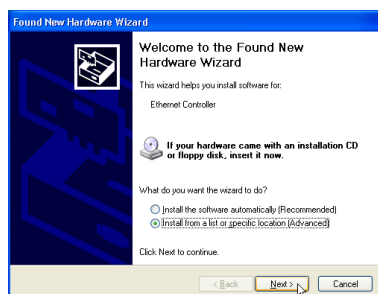
В стандартную поставку должны входить:

- Плата ASUS WLAN PCI
- краткое руководство по установке
- компакт-диск с драйверами, вспомогательными приложениями и документацией

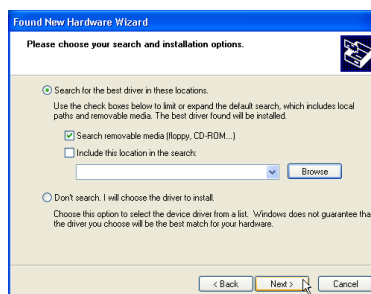
Если что-либо из перечисленного выше в вашем комплекте отсутствует или повреждено, свяжитесь с поставщиком.

Установка драйвера для сетевой платы беспроводного доступа ASUS

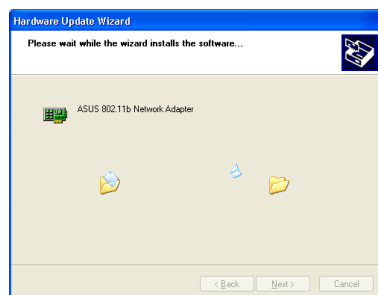
1. Установку платы ASUS WLAN должен выполнять квалифицированный специалист. По завершению установки платы не забудьте установить на место крышку корпуса компьютера, панели и завернуть винты.
2. Включите компьютер и загрузите ОС Windows



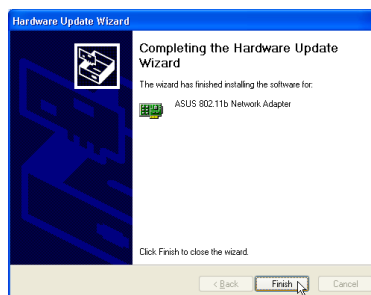
3. При включении компьютера операционная система Windows автоматически обнаружит вставленную в разъем PCI плату ASUS WLAN Card. На экран должно вывестись окно «Мастер установки оборудования». Нажмите на кнопку «Далее» («Next»).



4. Вставьте компакт-диск из комплекта.
5. Выберите «Выполнить поиск наиболее подходящего драйвера в указанных местах» («Scan for the best driver in») и «Произвести поиск на сменных носителях» («Search removable media»), затем нажмите на кнопку «Далее» («Next»).





6. Wait while Windows XP creates a restore point for you system files in case you need to restore your current system.

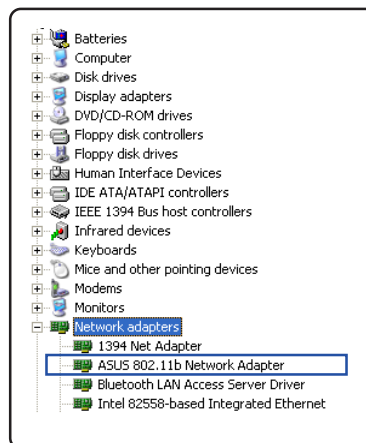


7. По завершении установки нажмите на кнопку «Готово» («Finish»). При необходимости перезагрузите компьютер.

Краткое руководство по установке

Проверка наличия драйверов

Проверить наличие драйверов для сетевой платы беспроводного доступа ASUS можно в «Диспетчере устройств» (Device Manager). Для этого выберите «Пуск | Панель управления | Система | Оборудование» («Start | Control Panel | System | Hardware»). Значок с изображением  вопросительного знака означает, что драйвер не установлен. Значок с изображением  восклицательного знака на плате сигнализирует о том, что драйвер установлен некорректно. Проверьте соответствие устройства и компакт-диска с драйверами. При необходимости повторите процедуру установки драйвера или обратитесь в службу технической поддержки.

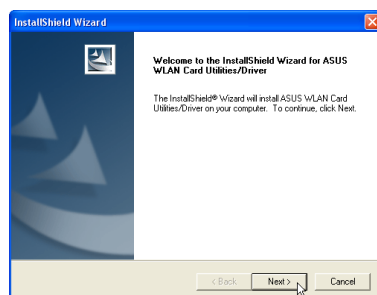
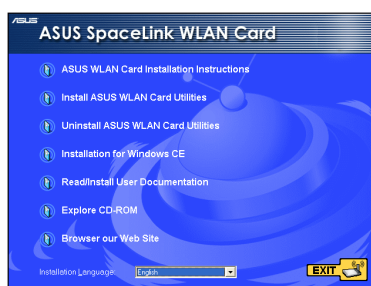


Краткое руководство по установке

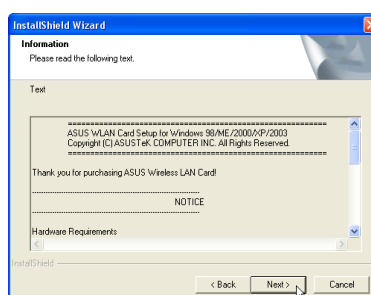
Установка вспомогательных приложений

После установки драйвера для платы ASUS WLAN вам необходимо установить программное обеспечение для адаптера WLAN.

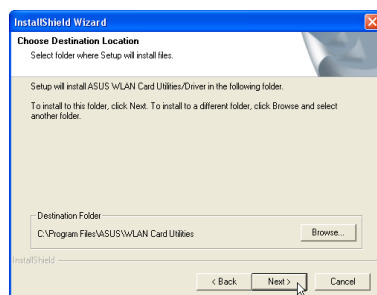
1. Вставьте компакт-диск из комплекта. Появится меню автозапуска. Если у вас отключен автозапуск, щелкните дважды по значку **SETUP.EXE** в корневом каталоге компакт-диска.
2. В меню автозапуска выберите подходящий язык и нажмите на кнопку «**Установить вспомогательные приложения для сетевой платы ASUS**» («Install ASUS WLAN Card Utilities»).



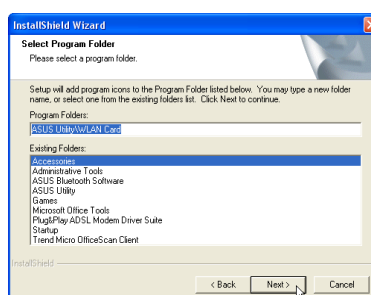
3. В окне приветствия нажмите на кнопку «Далее» («Next»).



4. По прочтении информации нажмите на кнопку «Далее» («Next»).



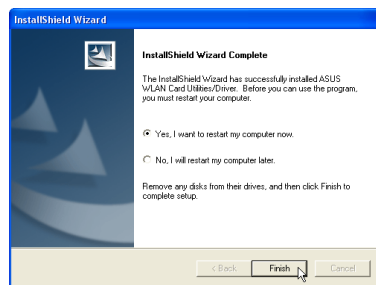
5. Нажмите на кнопку «Далее» («Next»), чтобы использовать папку для установки по умолчанию. Если нужно выбрать другой каталог, нажмите на кнопку «Обзор...» («Browse»), выберите каталог и нажмите на кнопку «Далее» («Next»).



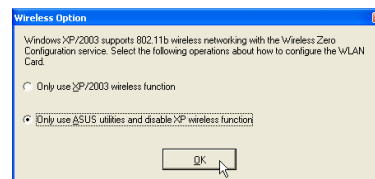
6. Нажмите на кнопку «Далее» («Next»), чтобы разместить ярлыки программы в разделе, предлагаемом по умолчанию, или укажите свое название раздела.

Краткое руководство по установке

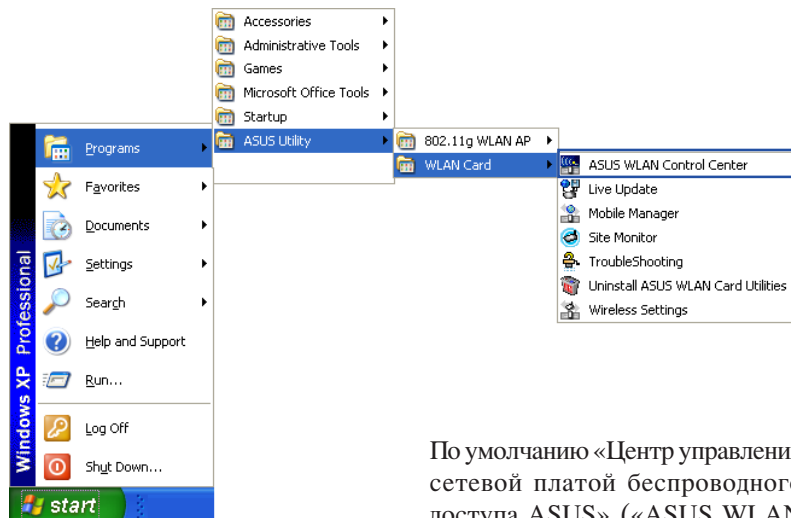
Установка вспомогательных приложений (Продолжение)



7. По завершении установки нажмите на кнопку «Готово» («Finish»).



8. При первом запуске программы появится запрос о том, какие функции вы хотите использовать. Выберите, чтобы использовать больше функций в утилитах компании ASUS.

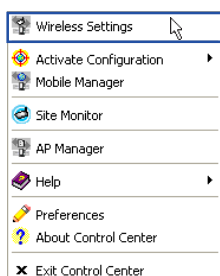


В меню располагаются несколько ярлыков приложений.

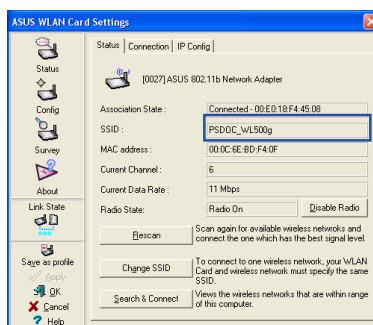
По умолчанию «Центр управления сетевой платой беспроводного доступа ASUS» («ASUS WLAN Control Center») настроен на запуск сразу после загрузки Windows. Можно изменить настройки таким образом, чтобы запускать его вручную из меню «Пуск» («Start»).

Начало работы с приложениями ASUS

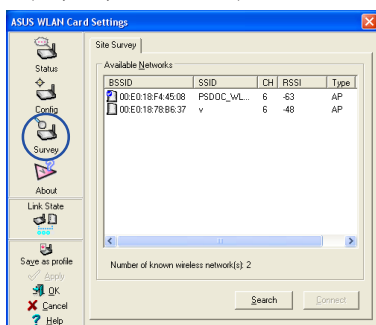
После установки драйвера и вспомогательных приложений для сетевой платы беспроводного доступа ASUS и перед подключением может потребоваться изменение некоторых настроек.



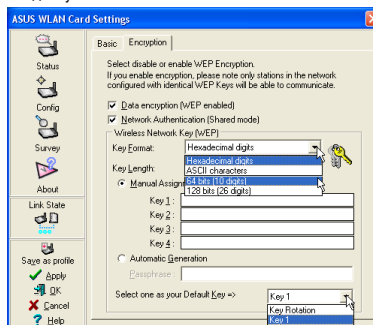
1. Щелкните правой кнопкой мыши на значке ASUS и выберите «Wireless Settings» («Параметры подключения»).



2. Укажите в поле «Имя сети» («Network Name» (SSID)) то же имя сети, что и имя вашей точки доступа.

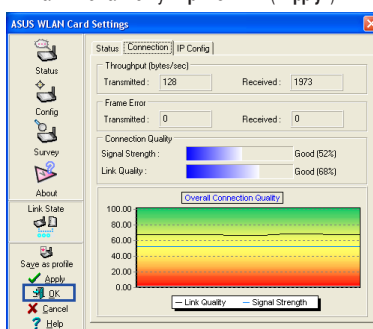


3. Если имя точки доступа неизвестно, выберите «Site Survey» («Обзор сети»).



4. Укажите соответствующие параметры шифрования (такие же, как и у точки доступа). При необходимости обратитесь к своему сетевому администратору. Для сохранения настроек нажмите на кнопку «Применить» («Apply»).

5. На вкладке «Connection» («Соединение») можно проверить качество соединения. Для выхода нажмите на кнопку **OK**.
6. Проверьте подключение на вкладке «Status» («Состояние»). Для параметра «Association State» («Состояние подключения») должно быть установлено значение «Connected-xx:xx:xx:xx:xx:xx» («Подключено-xx:xx:xx:xx:xx:xx»).



Индикаторы состояния

Для индикации работы платы ASUS WLAN используется один светодиод.

- Не горит:** Данные не передаются
- Мигает:** Идет отправка или получение данных.

Ориентация антенны

Плата ASUS WLAN имеет внешнюю антенну. Чтобы обеспечить высокое качество связи и максимальную зону покрытия для адаптера, антенну рекомендуется установить вертикально вверх.