

## Index

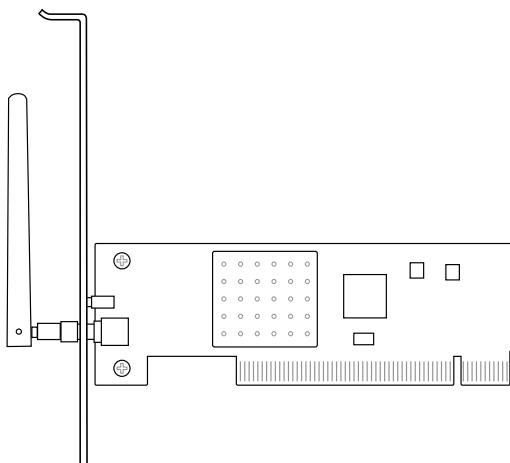
1. Český .....	1
2. Magyar .....	7
3. Polski .....	13
4. Română .....	19



## Bezdrátová síťová karta

### WL-138g V2 / WL-138gE

(pro bezdrátové sítě standardu 802.11g a 802.11b)



## Stručná Příručka

### Požadavky na systém

Aby bylo možné začít používat tuto kartu ASUS WLAN, musí být splněny následující minimální požadavky:

- Operační systém Windows XP/2000/ME/98SE
- Standardní 32bitový slot PCI
- Operační paměť velikosti 32 MB nebo větší
- Procesor 300 MHz nebo výkonnější

### Obsah balení výrobku

Krabice s kartou WLAN ASUS obsahuje následující položky:

- Karta ASUS WLAN PCI
- Dipólová anténa
- Stručná instalační příručka pro kartu WLAN ASUS
- Disk CD-ROM (ovladače, nástroje, dokumentace)



**Poznámka:** Pokud některá z výše uvedených položek chybí nebo je poškozená, požádejte o pomoc prodejce.

---

### Postupy instalace



**Důležité:** Před vložením karty WLAN do počítače nainstalujte nástroje karty.

---

Podle zobrazených pokynů proveďte instalaci karty ASUS.

1. Nainstalujte nástroje a ovladač pro kartu WLAN ASUS z podpůrného disku CD.
2. Vložte kartu WLAN ASUS do počítače.

## Instalace nástrojů a ovladače karty ASUS WLAN

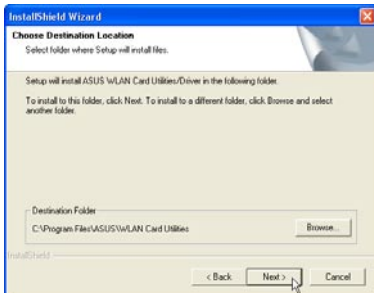
- Po vložení doplňkového disku CD pro kartu WLAN ASUS do jednotky CD-ROM se zobrazí nabídka automatického spuštění. Pokud v počítači není aktivována funkce automatického spuštění, klepněte na soubor **SETUP.EXE** v kořenovém adresáři disku CD.



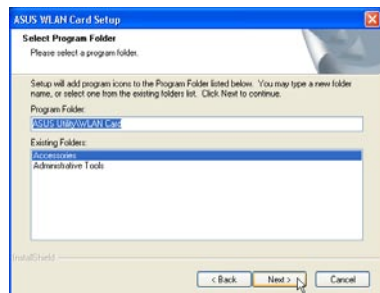
- V nabídce automatického spuštění, vyberte příslušný jazyk a klepněte na položku **Install ASUS WLAN Card Utilities/Driver** (Instalovat nástroje/ovladač karty ASUS WLAN).



- Na uvítací obrazovce klepněte na tlačítko **Next** (Další).



- Klepnutím na tlačítko **Next** (Další) bude použita výchozí cílová složka; nebo klepněte na tlačítko **Browse** (Procházet) a vyberte jinou složku.



- Klepnutím na tlačítko **Next** (Další) budou umístěny ikony do výchozí složky s programem; nebo zadejte jiný název složky.



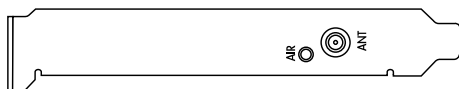
- Po dokončení instalace klepnutím na tlačítko **Finish** (Dokončit) ukončíte průvodce instalací a restartujte počítač.



- Při prvním spuštění programu budete dotázáni, kterou funkci chcete použít. Chcete-li mít k dispozici další funkce, vyberte použití nástrojů ASUS.

### Popis stavových indikátorů ASUS WLAN

Tato karta WLAN ASUS je vybavena jedním indikátorem AIR (PŘENOS), který ukazuje stav karty WLAN ASUS.

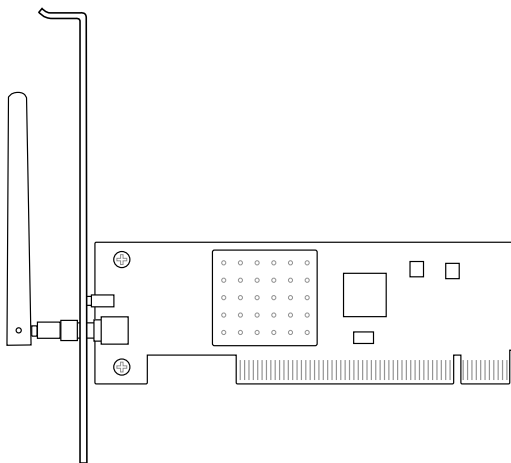


**Nesvítí:** Neprobíhá žádný bezdrátový přenos.

**Bliká:** Probíhá bezdrátové odesílání nebo přijímání dat.

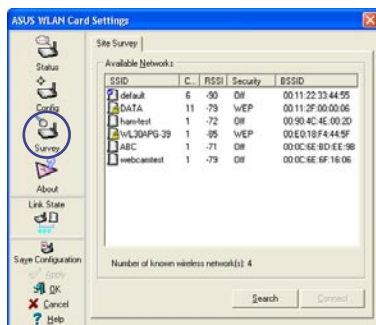
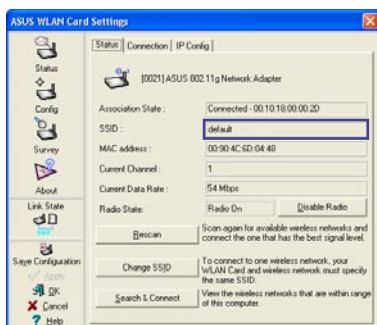
### Nasměrování antény

Tato karta WLAN ASUS je vybavena jednou vnější anténou. Pro dosažení maximálního dosahu a kvality spojení doporučujeme nasměrovat vnější anténu kolmo vzhůru.

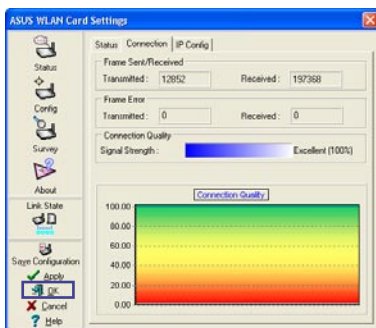
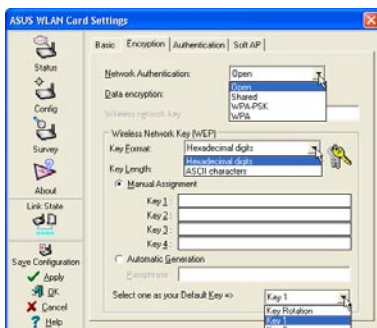


# Rychlé nastavení nástroje karty WLAN ASUS

Po nainstalování nástrojů karty WLAN ASUS bude před použitím bezdrátového připojení pravděpodobně třeba provést některá nastavení.



1. Nastavte stejný síťový název (SSID), jaký je nastaven pro váš bezdrátový přístupový bod.
2. Pokud neznáte název SSID vašeho přístupového bodu, použijte funkci **Site Survey** (Průzkum sítě).



3. Nastavení šifrování musí být stejná, jako nastavení přístupového bodu. V případě potřeby se obraťte na správce sítě.
4. Můžete rovněž zkontrolovat kvalitu připojení na stránce "**Connection**" (Připojení). Klepnutím na tlačítko **OK** ukončíte nástroj.
5. Klepnutím na tlačítko **Apply** (Použít) aktivujete nastavení. Na stránce **Status** (Stav) si prohlédnete stav připojení. V této položce by mělo být uvedeno "Connected - xx:xx:xx:xx:xx:xx" (Připojeno - xx:xx:xx:xx:xx:xx).



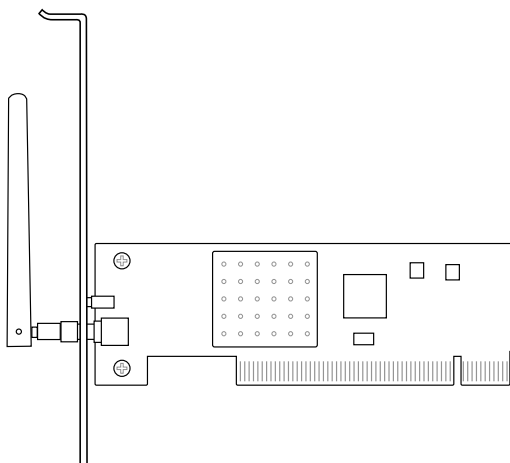


## Vezeték nélküli hálózati kártya

### WL-138g V2 / WL-138gE

(802.11g & 802.11b vezeték nélküli hálózatokhoz)

Magyar



## Telepítési útmutató



# Telepítési útmutató

---

## Rendszerkövetelmények

Az ASUS WLAN kártya használatának elkezdéséhez a következő minimális rendszerkövetelmények szükségesek:

- Windows XP/2000/ME/98SE
- Szabvány 32-bit PCI kártyahely
- 32 MB vagy nagyobb rendszermemória
- 300 MHz vagy gyorsabb processzor

## Csomag tartalma

Amikor megkapja az ASUS WLAN kártyacsomagot, ez a következőket kell tartalmazza:

- ASUS WLAN PCI kártya
- Dipól antenna
- ASUS WLAN kártya Telepítési útmutató
- Támogató CD (illesztőprogramok, segédprogramok, dokumentáció)



**Megjegyzés: Amennyiben a fentiek bármelyike hiányzik vagy sérült, azonnal vegye fel a kapcsolatot helyi forgalmazójával.**

---

## Telepítés



**Fontos: Telepítse az ASUS WLAN kártya segéd- és illesztőprogramjait, mielőtt behelyezné az ASUS WLAN kártyát a számítógépbe.**

---

Kövesse az alábbi lépéseket a ASUS WLAN kártya beállításához.

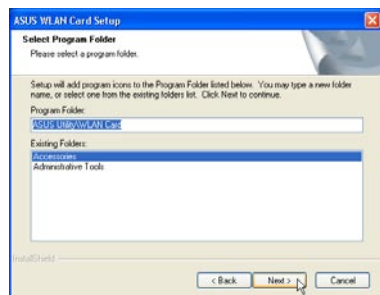
1. Telepítse az ASUS WLAN kártya segéd- és illesztőprogramjait a mellékelt támogató CD-ről.
2. Szerelje be az ASUS WLAN kártyát a számítógépbe.

1. Helyezze be az ASUS WLAN támogató CD lemezt a számítógépbe és a telepítési menü fog megjelenni. Amennyiben Önnél az autorun funkció le van tiltva, a menü megjelenítéséhez duplán kattintson a **SETUP.EXE** fájlra a támogatási CD gyökörkönyvtárában.

1. Helyezze be az ASUS WLAN támogató CD lemezt a számítógépbe és a telepítési menü fog megjelenni. Amennyiben Önnél az autorun funkció le van tiltva, a menü megjelenítéséhez duplán kattintson a **SETUP.EXE** fájlra a támogatási CD gyökörkönyvtárában.



2. Az autorun menüből válassza ki a nyelvet és kattintson az Install **ASUS WLAN Card Utilities/Driver** (ASUS WLAN kártya segéd- és illesztőprogramok telepítése) **menüpontra** a telepítés indításához.



4. Kattintson a **Next** (Tovább) gombra az alapértelmezett célmappába telepítéshez, vagy kattintson a Tallóz gombra más mappa választásához.
5. Kattintson a **Next** (Tovább) gombra az ikonoknak az alapértelmezett program mappába való helyezéséhez, vagy írjon be másik mappa nevet.

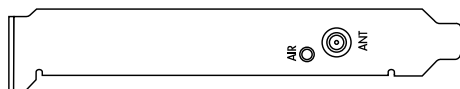


6. A telepítés végeztével kattintson a **Finish** (Befejez) gombra a telepítés véglegesítéséhez és a számítógép újraindításához

# Telepítési útmutató

## ASUS WLAN állapotjelző LED

Az ASUS WLAN kártyán egy “ADÁSBAN” állapotjelző LED található.

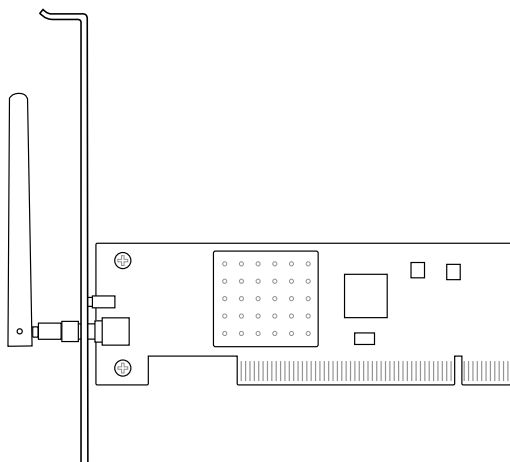


**Nem világít:** Nincs vezeték nélküli aktivitás.

**Villog:** Adatok küldése vagy fogadása folyamatban.

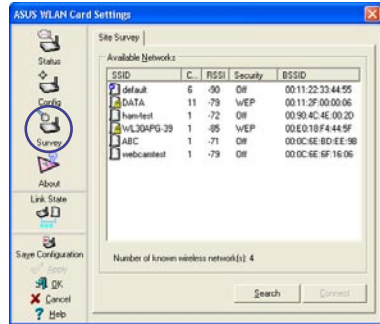
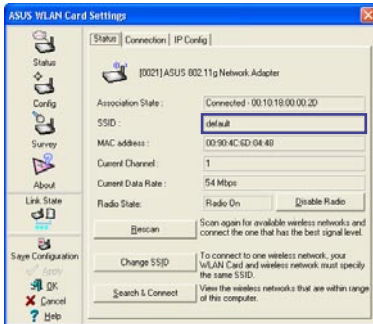
## Az antenna tájolása

Az ASUS WLAN kártyának egy külső antennája van. Ajánlatos a külső antenna függőleges helyzetbe állítani a maximális hatótávolság és jobb minőségű kapcsolat érdekében.



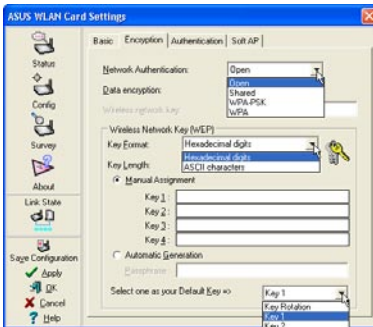
## ASUS WLAN kártya beállítása

Az ASUS WLAN kártya segédprogramjainak telepítése után el kell végeznie egyes hálózati beállításokat a vezeték nélküli csatlakozás használatba vételéhez.

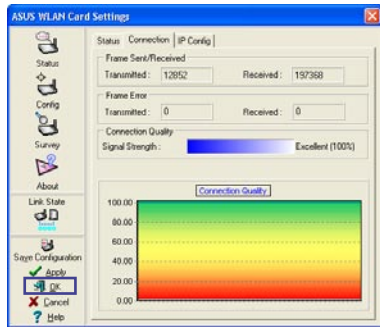


1. Állítsa be a hálózat nevét (SSID) ugyanarra a névre, amely az SSID vezeték nélküli hálózat hozzáférési pontjánál (AP) vagy a WLAN routerben van beállítva.

2. A Site Survey (Hely felmérés) gombbal kereshet rá az elérhető vezeték nélküli hálózatokra, így azok SSID azonosítójára.



3. A titkosítási beállításoknak is egyezniük kell a hozzáférési pont beállításaival. Szükség esetén beszéljen a rendszergazdával.



4. A csatlakozás minőségét ellenőrizheti a Connection (Csatlakozás) oldalon. Kattintson az **OK** gombra a segédprogramból való kilépéshez.

5. Kattintson az **Apply** (Alkalmaz) gombra a beállítások érvényesítéséhez. A kapcsolat állapotát Status (Állapot) oldalon ellenőrizheti.

# Telepítési útmutató

---

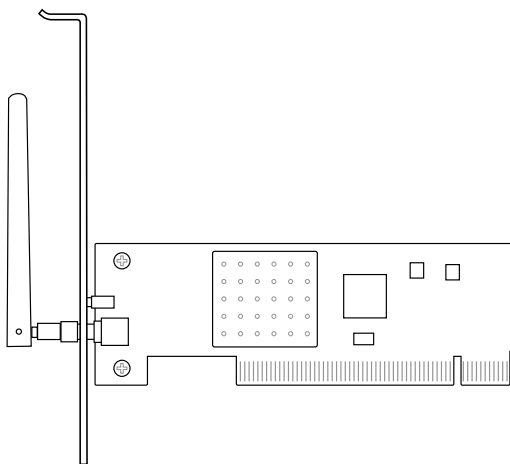
Magyar



## Bezprzewodowa karta lokalnej sieci komputerowej

### WL-138g V2 / WL-138gE

(Do sieci bezprzewodowych 802.11 g & 802.11b)



Polski

## Instrukcja Szybkiego Uruchomienia

## Wymagania systemowe

Do rozpoczęcia używania karty ASUS WLAN, niezbędne jest spełnienie następujących minimalnych wymagań:

- Windows XP/2000/ME/98SE
- Standardowe 32-bitowe gniazdo PCI
- 32MB lub więcej pamięci systemowej
- Procesor 300MHz lub szybszy

## Opakowanie z produktem

Po odebraniu opakowania z kartą ASUS WLAN należy sprawdzić, czy zawiera ono następujące elementy:

- Karta PCI ASUS WLAN
- Antena dipolowa
- Instrukcja szybkiego uruchomienia karty ASUS WLAN
- Dysk CD-ROM (sterowniki, programy narzędziowe, dokumentacja)



**Uwaga:** Po stwierdzeniu braku lub uszkodzenia któregośkolwiek z wymienionych powyżej elementów, należy skontaktować się z lokalnym dostawcą w celu uzyskania instrukcji.

---

## Procedury instalacyjne



**Ważne:** Programy narzędziowe karty WLAN należy zainstalować w komputerze, przed wstawieniem do komputera karty WLAN.

---

Wykonaj podane instrukcje w celu wykonania ustawień ASUS WLAN.

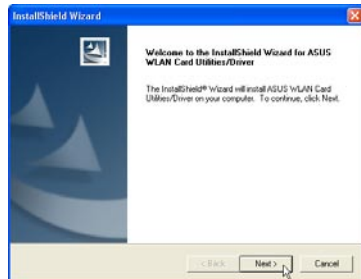
1. Zainstaluj programy narzędziowe karty ASUS WLAN i sterownik z pomocniczego dysku CD.
2. Wstaw kartę ASUS WLAN do komputera.

## Instalacja programów narzędziowych ASUS WLAN i sterownika

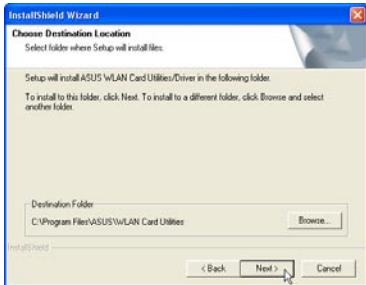
1. Wstaw do napędu pomocniczy dysk CD karty ASUS WLAN, co spowoduje uruchomienie menu autostartu. Jeśli automatyczne uruchamianie jest wyłączone, kliknij dwukrotnie plik **SETUP.EXE** w głównym katalogu dysku CD.



2. Z menu autostartu, wybierz język i kliknij **Install ASUS WLAN Card Utilities/Driver** (Instalacja programów narzędziowych/sterownika karty ASUS WLAN).



3. Kliknij **Next** (Dalej) na ekranie powitalnym.



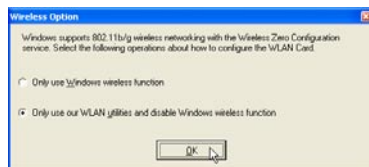
4. Kliknij **Next** (Dalej) aby zastosować domyślny Destination Folder (Folder docelowy) lub kliknij **Browse** (Przeglądaj), aby wybrać inny folder.



5. Kliknij **Next** (Dalej), aby umieścić ikony w domyślnym folderze programu lub wpisz inną nazwę foldera.



6. Po zakończeniu instalacji, kliknij **Finish** (Zakończ), aby zakończyć działanie kreatora instalacji.

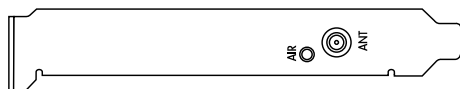


7. Przy pierwszym uruchomieniu programu, pojawi się pytanie o używane funkcje. Aby uzyskać dostęp do większej liczby funkcji, wybierz używanie programów narzędziowych ASUS.



## Odczytywanie wskaźników stanu ASUS WLAN

Karta ASUS WLAN zawiera jeden wskaźnik AIR, który informuje o stanie karty ASUS WLAN.

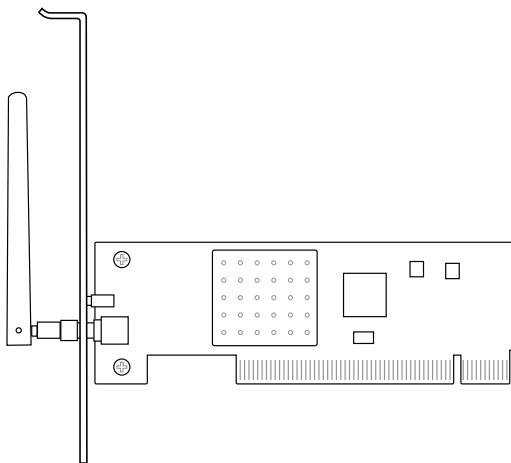


**Wył:** Brak aktywności sieci bezprzewodowej.

**Miganie:** Transmisja lub odbieranie danych kartą bezprzewodową.

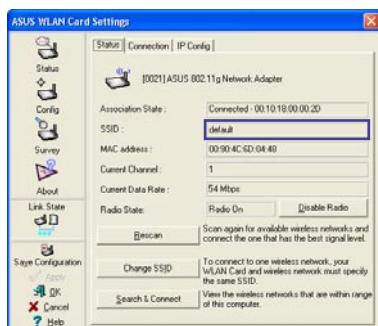
## Kierunkowanie anteny

Karta ASUS WLAN posiada jedną antenę zewnętrzną. Dla maksymalnego zasięgu i wyższej jakości połączenia, zaleca się pionowe ustawienie anteny zewnętrznej.

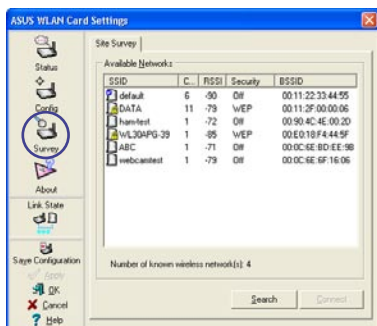


## Instrukcja szybkiego uruchomienia programu narzędziowego ASUS WLAN

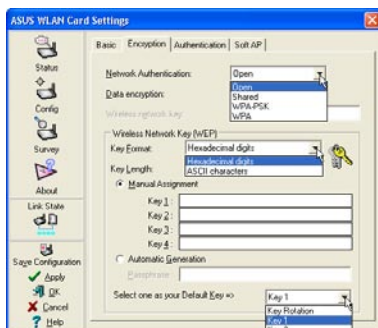
Po zainstalowaniu programów narzędziowych karty ASUS WLAN, przed rozpoczęciem korzystania z połączenia bezprzewodowego, konieczne jest wykonanie pewnych ustawień.



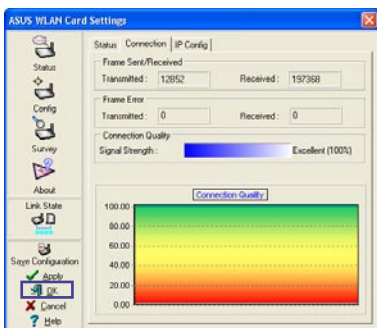
1. Ustaw Network Name (SSID) [Nazwa sieci], wpisując tę samą nazwę jak przy ustawianiu SSID w punkcie dostępowym sieci bezprzewodowej.



2. Użyj funkcji **Site Survey** (Szukanie sieci), jeśli nie znasz SSID punktu(w) dostępowego.



3. Ustawienia muszą być dopasowane do ustawień punktu dostępowego. W razie potrzeby należy skontaktować się z administratorem sieci.



4. Na stronie "Connection (Połączenie)", wyświetlana jest także informacja o jakości połączenia. Kliknij **OK** aby zakończyć działanie programu narzędziowego.
5. Kliknij **Apply** (Zastosuj), aby uaktywnić ustawienia. Sprawdź stronę **Status**, aby sprawdzić stan połączenia. Powinno wyświetlić się "Connected (Połączona) - xx:xx:xx:xx:xx:xx".

# Instrukcja Szybkiego Uruchomienia

---

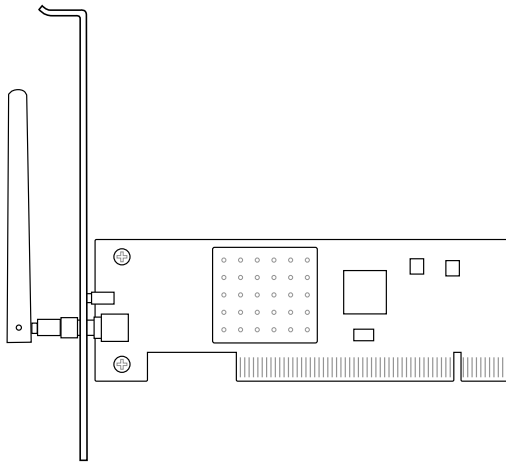
Polski



## Card de rețea wireless

### WL-138g V2 / WL-138gE

(Pentru rețele wireless 802.11g & 802.11b)



Română

## Ghid de instalare rapidă

### Cerințe sistem

pentru a începe utilizarea cardului ASUS WLAN, sistemul trebuie să aibă următoarea configurație minimă:

- Windows XP/2000/ME/98SE
- Soclu PCI 32-biți standard
- minim 32MB de memorie
- procesor de minim 300MHz

### Conținutul pachetului

În pachetul cardului ASUS WLAN trebuie să găsiți următoarele repere:

- Card ASUS WLAN PCI
- Antenă tip dipol
- Ghid de instalare rapidă a cardului ASUS WLAN
- Disc CD-ROM (drive, utilitare, documentație tehnică)



**Notă:** în cazul în care lipsește vreun reper, sau sunt repere deteriorate, se va contacta reprezentantul local pentru a primi informații.

### Proceduri de instalare



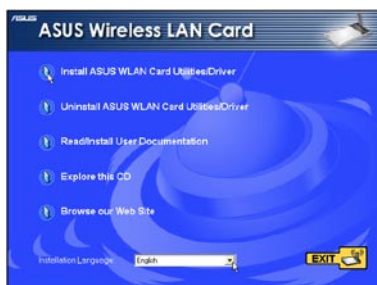
**Important:** se vor instala utilitarele cardului ASUS WLAN anterior introducerii cardului în computer.

Se vor urma instrucțiunile de instalare a cardului.

1. De pe CD-ul suport se instalează utilitarele și driverul cardului.
2. Se introduce cardul în computer.

## Modul de instalare a utilităților și driverului

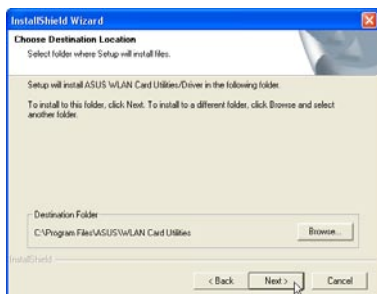
1. Se introduce cd-ul suport pentru cardul ASUS WLAN în unitatea CD. Va debuta un meniu automat. Dacă rularea automată este inactivă, faceți click pe **SETUP.EXE** din rădăcina CD-ului.



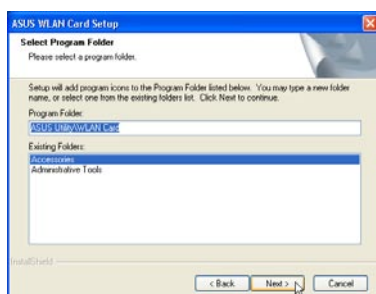
2. Din acesta, Selectați limba dorită, apoi faceți click pe **“Instali ASUS WLAN Card Utilities/Driver”**.



3. Click pe **Next** (mai departe) în ecranul de întâmpinare.



4. Click pe **Next** (mai departe) pentru a utiliza directorul destinație presetat, sau pe **“Browse”** pentru a selecta alt director.



5. Click pe **Next** (mai departe) pentru a pune iconuri în directorul presetat, sau tastați numele altui director.



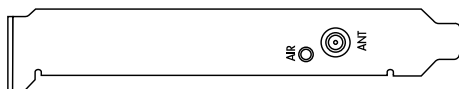
6. La terminarea instalării, faceți click pe **“Finish”** (terminat) pentru a ieși din wizardul de instalare.



7. La prima lansare a programului, veți fi întrebat ce funcție să utilizați. Selectați utilitățile ASUS, pentru a vedea mai multe funcții.

### Citirea indicatorilor de stare ai ASUS WLAN

Cardul ASUS WLAN dispune de un indicator AIR, care prezintă starea cardului.

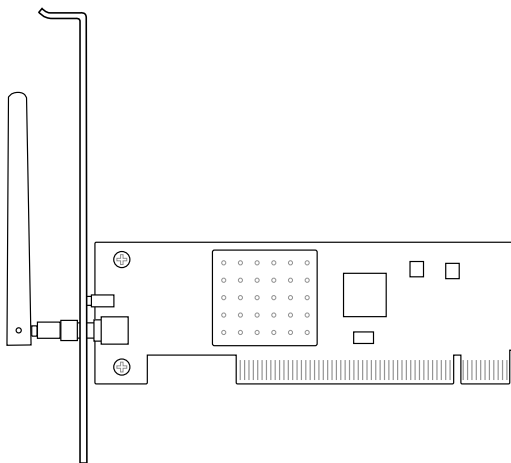


**Stins:** nu există activitate wireless.

**Intermitent:** transmite sau recepționează date wireless.

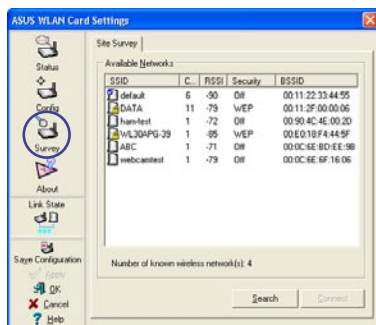
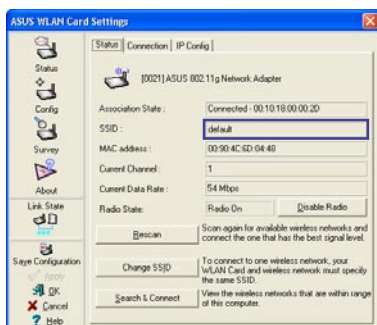
### Orientarea antenei

Cardul ASUS WLAN dispune de o antenă externă. Se recomandă poziționarea acesteia în poziție perfect verticală, pentru obținerea unei raze maxime și a unei calități superioare a conexiunilor.

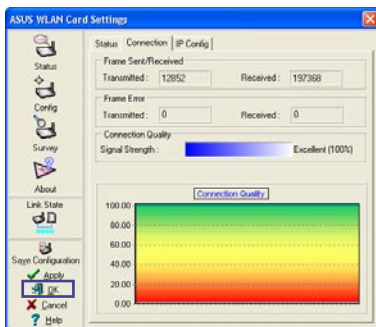
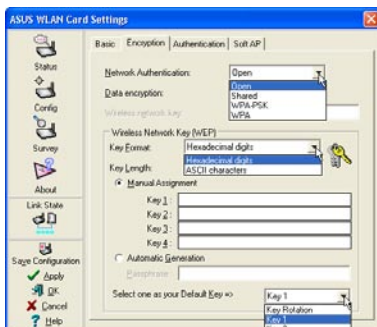


## Utilitarul de pornire rapidă ASUS WLAN

Uterior instalării utilitarului, va fi necesar să efectuați o serie de setări pentru a putea utiliza conexiunea wireless.



1. Setăți numele rețelei "Network Name" (SSID) la fel cu cel alocat SSID-ului punctului de acces în rețeaua wireless.
2. Folosiți "Site Survey" dacă nu cunoașteți numele punctului/punctelor de acces.



3. Setările de criptare trebuie de asemenea să se potrivească cu cele de la punctul de acces. Dacă este necesar, se va contacta administratorul rețelei.
4. Se poate vedea și calitatea conexiunii, în pagina "Connection". Faceți click pe **OK** pentru a ieși din utilitar.
5. Faceți click pe **"Apply"** (aplică) pentru a salva setările. Verificați pagina "Status" (stare) pentru a vedea "Association State" (starea de asociere). Trebuie să indice "Connected - xx:xx:xx:xx:xx:xx".



