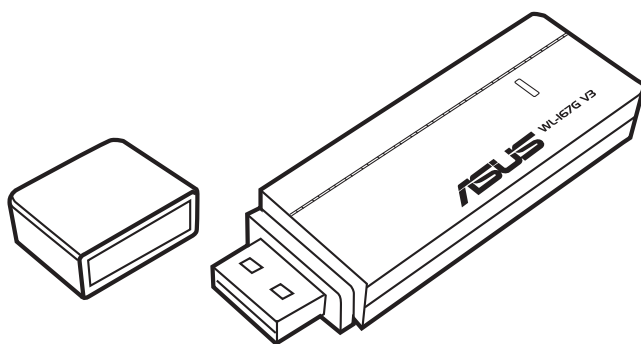




WL-167G V3

(華碩無線網路卡)



使用手冊

T5390

第 1 版

2010 年 03 月發行

版權所有・不得翻印 © 2010 華碩電腦

在未獲得華碩電腦公司（以下稱華碩）書面許可的情況下，本手冊中的任何部分，包括所述產品和軟體，均不得通過任何手段以任何形式進行複製，轉換格式，轉譯，翻譯以及儲存於公共資源系統中。本手冊僅作為使用者購貨時附帶的說明文檔。

若出現以下情況，恕不再提供產品的保固或服務：(1) 產品已由未經華碩書面授權的維修商進行維修，改裝；或 (2) 產品序列號無法辨識或已丟失。

華碩提供本手冊不代表華碩作出任何隱含或直接的保證，這些保證包括但不限於隱含的保固承諾，產品的暢銷性，或針對某種需求的必然適應性。在任何情況下，華碩電腦公司，其領導層，其各級官員和職員，以及其代理商對於本產品造成的任何間接的，特殊的，意外的或後續的損害（包括利潤損失，業務損失，資料丟失，業務中斷等類似損失）均不承擔責任，即使華碩已經事先接到通知提醒，本產品或手冊中的錯誤或缺陷可能導致上述損失。

本手冊中的規格和資訊僅供參考，並以華碩最新修訂版本為準，並且華碩毋需對本手冊內容的修改進行通知。華碩對本手冊中任何錯誤或不精確的資料均不承擔責任，其中包括產品以及所述軟體。

本手冊中出現的產品和公司名可能是其各自公司的註冊商標或版權，華碩在手冊中的引用僅作為方便使用者進行識別或解釋的一種手段，並非對相關公司的侵權行為。

Offer to Provide Source Code of Certain Software

This product contains copyrighted software that is licensed under the General Public License ("GPL"), under the Lesser General Public License Version ("LGPL") and/or other Free Open Source Software Licenses. Such software in this product is distributed without any warranty to the extent permitted by the applicable law. Copies of these licenses are included in this product.

Where the applicable license entitles you to the source code of such software and/or other additional data, such data should have been shipped along with this product.

You may also download it for free from <http://support.asus.com/download>.

The source code is distributed WITHOUT ANY WARRANTY and licensed under the same license as the corresponding binary/object code.

ASUSTeK is eager to duly provide complete source code as required under various Free Open Source Software licenses. If however you encounter any problems in obtaining the full corresponding source code we would be much obliged if you give us a notification to the email address gpl@asus.com, stating the product and describing the problem (please do NOT send large attachments such as source code archives etc to this email address).

目錄內容

目錄內容.....	3
第一章：認識您的無線網路卡	
包裝內容物.....	5
功能簡介.....	5
系統需求.....	5
LED 狀態指示燈.....	6
第二章：安裝驅動程式與應用程式	7
在 Windows 作業系統中安裝.....	7
在 Mac 作業系統中安裝.....	8
在 Linux 作業系統中安裝.....	11
第三章：連線無線網路	
使用 WPS Wizard.....	12
開啟 WPS Wizard.....	12
透過 WPS 按鈕連線.....	13
透過 PIN 碼連線.....	14
使用無線網路應用程式設定（架構式（Infrastructure））.....	19
使用無線網路應用程式設定（點對點（Ad-hoc））.....	20
第四章：使用華碩無線網路控制中心	
開啟華碩無線網路控制中心.....	22
工具列圖示狀態說明.....	22
使用無線設定 - 按滑鼠右鍵顯示畫面.....	23
使用無線設定 - 按滑鼠左鍵顯示畫面.....	24
使用華碩無線網路卡設定程式.....	24
開啟華碩無線網路卡設定畫面.....	24
狀態 - 狀態.....	25
狀態 - 連線.....	26

目錄內容

狀態 - IP 組態.....	27
狀態 - Ping	27
設定 - 基本設定	28
設定 - 加密.....	29
設定 - 進階選項.....	32
設定檔	33
關於 - 版本資訊.....	34
連線狀態	34
離開無線網路設定.....	35
Windows® XP 無線網路選項.....	35
Windows® 7 無線選項	37
設定 XLink Mode.....	38

第五章：疑難排解

疑難排解.....	41
-----------	----

第六章：附錄

注意事項.....	43
Federal Communications Commission Statement	43
CE Mark Warning.....	44
REACH	44

第一章

認識您的無線網路卡

包裝內容物

請檢查您的華碩無線網路卡的產品包裝是否含有以下物品：

- 1 × 華碩無線網路卡 (WL-167G V3)
- 1 × 驅動程式與應用程式光碟 (Support CD)
- 1 × 快速安裝指南
- 1 × 保固卡



注意：以上列出的任何一項配件有損毀或是短缺的情形，請儘速與您的經銷商聯絡。

功能簡介

- **PSP Xlink Kai (僅 Windows® XP 支援)**
用網際網路模擬一個世界性的區域網路，讓您可以玩支援此種系統連線的線上 PSP 遊戲。
- **EZ WPS 功能**
可讓您設定安全的無線網路。
- **支援多種作業系統**
可讓您在 Windows、Linux 及 MAC 作業系統下輕鬆搭建和設定無線網路。

系統需求

在安裝華碩網路卡之前，請確認您的系統符合下列要求：

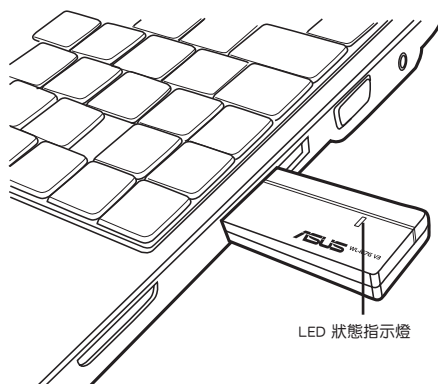
- Windows 2000 / XP (x86 / x64) / Vista (x86 / x64) / 7 (x86 / x64) Linux (可用 2.4/2.6 驅動程式源代碼) / Mac 10.4 / 10.5 / 10.6 作業系統
- 具備 USB 2.0 埠
- 系統記憶體不低於 128MB
- 處理器頻率不低於 750MHz



重要：在使用華碩網路卡之前，請先安裝 Support CD 中的驅動程式與應用程式。

LED 狀態指示燈

華碩無線網路卡上的 LED 指示燈指示網路卡的狀態，顯示無線網路是否正確連接及其傳輸速度。



指示燈狀態

LED	意義
亮著	華碩無線網路卡已連線至電腦。
閃爍	正在透過華碩無線網路卡傳送資料。閃爍速度代表連線速度。
熄滅	華碩無線網路卡未連線至電腦。

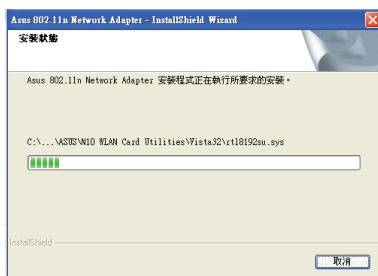
第二章

安裝驅動程式與應用程式

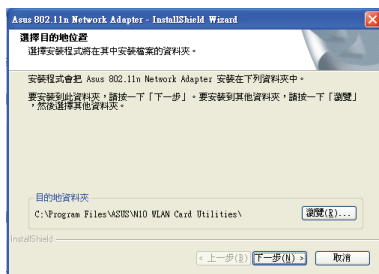
在 Windows 作業系統中安裝

請依據以下步驟安裝：

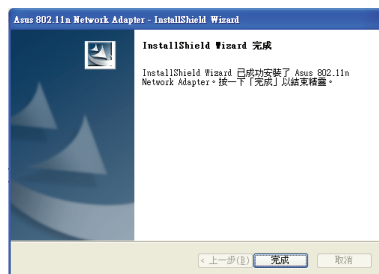
1. 把驅動程式與應用程式光碟插入光碟機。若“自動播放”功能已開啟，自動安裝畫面會出現。若自動安裝畫面未出現，請執行驅動程式與應用程式光碟根目錄下的 **setup.exe** 程式。
2. 接著選擇您要的語言，然後點選「安裝華碩無線網路卡應用程式與驅動程式」項目。
3. 安裝過程需要幾秒鐘時間。當出現提示時，把網路卡插入電腦的 USB 連接埠。



- 點選「下一步」接受預設目的地資料夾，或點選「瀏覽」選擇另一個位置。



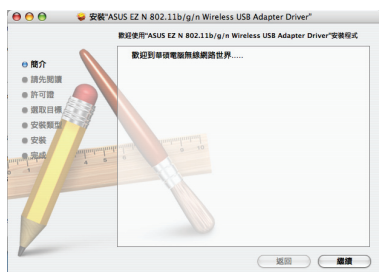
- 完成安裝後，按「完成」離開安裝精靈並開啟動 WPS Wizard。



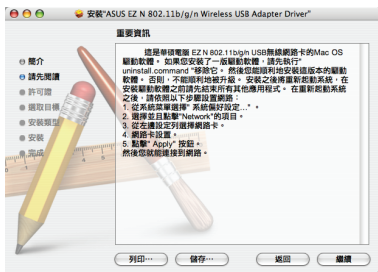
在 Mac 作業系統中安裝

請依據以下步驟在 Mac OS 中安裝：

- 雙按安裝圖示接著點選「繼續」。



2. 仔細閱讀重要資訊。完成後，點選「繼續」。



3. 在下拉式清單中選擇語言，接著點選「繼續」。



4. 點選「同意」，接著點選「繼續」。



5. 選擇安裝驅動程式的目的地。接著點選「繼續」。



6. 點選「安裝」。



7. 出現提示框時，輸入您的密碼，並點選 OK。



8. 在確認訊息中點選「繼續安裝」。



9. 點選「重新開機」完成安裝。



在 Linux 作業系統中安裝

- 請參閱驅動程式與應用程式光碟中的 Linux 壓縮檔中的 README 檔案。



注意：請從驅動程式與應用程式光碟中獲取 Linux 驅動程式源代碼，並為您正在使用的 Linux 作業系統建立驅動程式。

第三章

連線無線網路

使用 WPS Wizard

WPS (Wi-Fi Protected Setup) Wizard 應用程式可讓您為家庭或小型辦公室輕鬆建立安全的無線網路及新增裝置到無線網路。

開啟 WPS Wizard

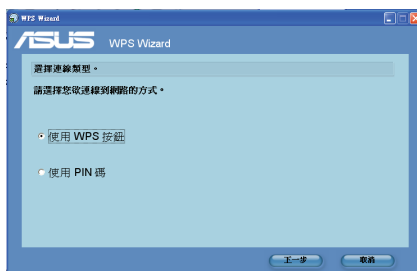
請依據以下步驟開啟 WPS Wizard：

1. 在 Windows® 工具列中，右鍵點選無線圖示 ，接著點選 WPS。您也可以點選「開始」>「ASUS Utility」>「WLAN Card」>「WPS Wizard」來開啟 WPS Wizard。



2. 在 WPS Wizard 畫面，選擇您欲用來連線網路的方式。

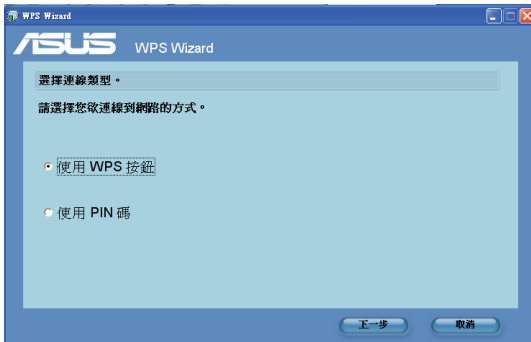
- 使用 WPS 按鈕：可讓您使用路由器上的 WPS 按鈕進行連線。
- 使用 Pin 碼：可讓您使用路由器自帶的八位 PIN 碼進行連線。



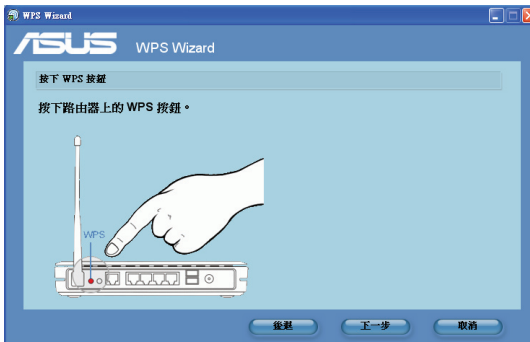
注意：更多資訊，請參考後續兩節 [透過 WPS 按鈕連線](#) 與 [透過 PIN 碼連線](#) 的內容。

透過 WPS 按鈕連線

1. 在 WPS Wizard 畫面中，選擇 使用 WPS 按鈕。點選 下一步。



2. 按下路由器上的 WPS 按鈕。



3. 無線網路卡會開始搜尋無線路由器。完成後，點選 下一步 並按說明操作。



注意：若 WPS 設定失敗，將您的電腦靠近路由器，然後重試。

透過 PIN 碼連線

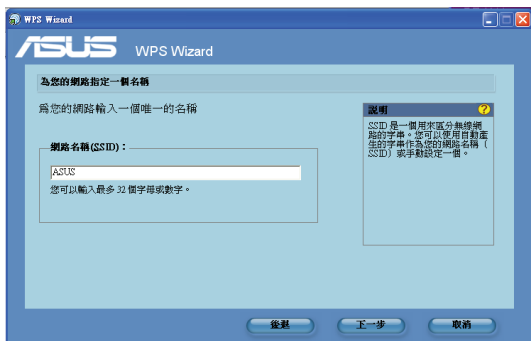
1. 在 WPS Wizard 中，選擇 使用 PIN 碼。點選 下一步。
2. 選擇您欲連線的路由器。點選 下一步。



3. 輸入黏在路由器上或在路由器圖形使用介面上的 8 位 PIN 碼。點選 下一步。



4. 為您的網路指定一個名稱（SSID）。完成後，點選 下一步。



5. 使用自動生成的通關密語作為您網路的金鑰，或者手動指定一個 8 到 63 字元的通關密語，接著點選 下一步。

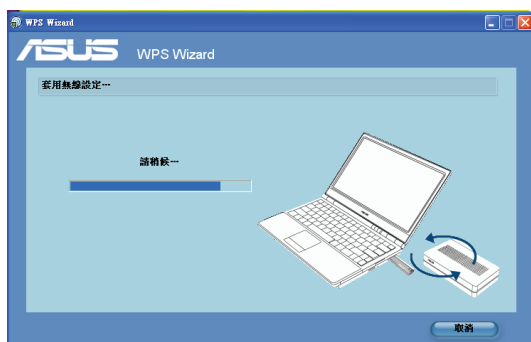
通關密語指的是一個句子、詞組或一組字符，用於產生一個安全密鑰。



注意：您可以在 WPS Wizard 的最後一部分選擇列印這些無線設定以供未來之需。

若要設定進階安全功能，點選 **顯示進階網路安全選項**。選擇 **安全方式** 並手動輸入您的 **安全密鑰或通關密語**。

6. 等待 WPS Wizard 完成應用無線設定。



7. 安裝完成。點選 **儲存或列印設定** 以供未來參考，或點選 **儲存設定到 USB 隨身碟** 以新增其他裝置到網路。點選 **完成** 以關閉 WPS Wizard。



注意：有關使用 USB 隨身碟新增裝置到網路的詳細說明，請參考下一頁 **使用 USB 隨身碟新增網路裝置** 章節。

使用 USB 隨身碟新增網路裝置

欲新增裝置到您的網路，請將您的無線網路設定儲存於 USB 隨身碟。

請依以下步驟使用 USB 隨身碟新增網路裝置：

1. 在 WPS Wizard 的最後一部分中，點選 **儲存設定到 USB 隨身碟**。



2. 將 USB 隨身碟連接到電腦的 USB 連接埠，接著從下拉式選單中選擇該裝置。完成後，點選 **下一步 繼續**。



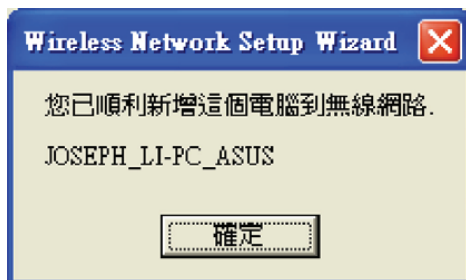
3. 將 USB 隨身碟從電腦上移除，接著將隨身碟連接到您欲新增至無線網路的電腦。



4. 在 USB 隨身碟中找到 **SetupWireless.exe** 檔案，並雙按以執行該檔。點選 **是** 新增電腦至無線網路。



5. 點選 **確定** 以離開無線網路設定精靈。



使用無線網路應用程式設定(架構式(Infrastructure))

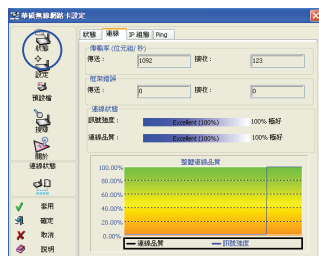
使用華碩無線網路應用程式來將您的無線網路卡連線至現有的無線網路環境。



1. 右鍵點選桌面右下角的華碩無線網路圖示 ，然後選擇「Wireless Settings」。
2. 設定無線網路卡上的網路名稱 (SSID)，使之與基地台的 SSID 相同。



3. 若您不知道基地台的 SSID，可點選「搜尋」來尋找可用的基地台。
4. 加密設定必須與您欲連線之基地台相符合。你可以諮詢網路管理員以取得此一資訊。點選「套用」使設定生效。



5. 點選「狀態」查看連線狀態。若已經成功連線，「連線狀態」會顯示為連線。
6. 點選「連線」查看訊號強度。點選「確定」離開應用程式。

使用無線網路應用程式設定（點對點（Ad-hoc））

本無線網路卡支援點對點模式，可以讓您不需透過基地台的連接，即可讓兩台無線工作站相互連線來傳輸與分享檔案。

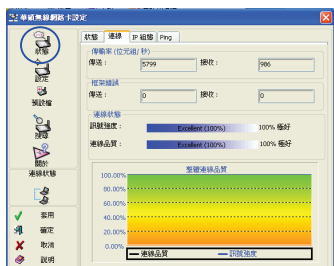


1. 右鍵點選桌面右下角的華碩無線網路圖示，接著選擇「無線設定」。
2. 點選「設定」，在「基本設定」標籤頁中選擇「點對點」項目。



3. 點選「搜尋」來尋找可用的網路，並選擇您欲連線的連結點，接著按下「連線」。

4. 若無線網路卡上的加密設定與您欲連線之網路連結點的加密設定有所不同，您需要建立與該連結點相同的加密方式。然後選擇「套用」來建立設定。



5. 點選「狀態」查看連線狀態。若已經成功連線，「連線狀態」會顯示為 連線。

6. 點選「連線」查看訊號強度。點選「確定」離開應用程式。

第四章

使用華碩無線網路控制中心

開啟華碩無線網路控制中心

透過華碩無線網路控制中心 (ASUS WLAN Control Center)，可以很容易地開啟其他無線網路應用程式，並可以選擇切換不同的網路連線。控制中心預設值是在一開機時即啟動，您可以在作業系統右下方的工作列中看到控制中心的小圖示。



重要：ASUS WLAN Control Center 僅在 Windows 作業系統中可用。

請依據以下任一步驟開啟 ASUS WLAN Control Center：

- 點選 **開始 > 所有程式 > ASUS Utility > WLAN Card > ASUS WLAN Control Center**。
- 在 Windows® 桌面上，點選 ASUS WLAN Control Center 圖示 。

控制中心工具列圖示顯示以下訊息：

- 無線網路卡連線的品質（連線狀態最佳、連線狀態很好、連線狀態正常、連線狀態差）。
- 無線網路卡是否有連線到區域網路（藍色：已連線；灰色：尚未連線）。



工具列圖示與狀態

工具列圖示狀態說明：



連線狀態最佳 (Excellent)，並可順利連線到網際網路 (架構式)



連線狀態很好 (Good)，並可連線到網際網路 (架構式)











連線狀態正常 (Fair)，並可連線到網際網路 (架構式)



連線狀態差 (Poor)，並可連線到網際網路 (架構式)



未連線，但可連線到網際網路 (架構式)

-  連線狀態最佳 (Excellent)，但不可連線到網際網路 (架構式)
-  連線狀態很好 (Good)，但不可連線到網際網路 (架構式)
-  連線狀態正常 (Fair)，但不可連線到網際網路 (架構式)
-  連線狀態差 (Poor)，且不可連線到網際網路 (架構式)
-  未連線，且不可連線到網際網路 (架構式)
-  連線狀態最佳 (Excellent)，並可順利連線到區域網路 (點對點)
-  未連線，且不可連線到區域網路 (點對點)
-  連線到區域網路 (LAN) 或網際網路

使用無線設定 – 按滑鼠右鍵顯示畫面

請依據以下步驟開啟無線設定選單：

在 Windows® 桌面上，右鍵點選 WLAN 圖示 ，顯示無線設定選單。

設定選單包含以下項目：

- 無線設定 - 點選開啟無線設定應用程式。
- 啟動設定 - 點選選擇預設設定。
- 說明 - 點選開啟說明檔案。
- WPS - 點選開啟 Wi-Fi Protected Setup Wizard。
- 關於 Control Center：顯示控制中心的版本。
- 離開 - 點選關閉控制中心。



啟動設定

「自動漫遊」為預設的狀態，且可以讓網路卡自動切換至擁有較好訊號的基地台。若您想要連線至指定檔中的特定基地台時，您無需勾選此項。



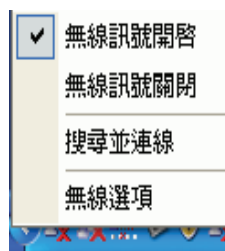
使用無線設定 - 按滑鼠左鍵顯示畫面

請依據以下步驟開啟無線設定選單：

在 Windows® 桌面上，左鍵點選 WLAN 圖示 ，顯示無線設定選單。

設定選單包含以下項目：

- 無線訊號開啟 - 將無線傳送功能開啟。
- 無線訊號關閉 - 將無線傳送功能關閉。
- 搜尋並連線 - 檢視可用的基地台之內容。
- 無線選項 (僅 Windows® XP) - 將您的無線網路卡透過 Windows® Wireless Zero Configuration 服務或採用華碩應用程式來設定。



使用華碩無線網路卡設定程式

開啟華碩無線網路卡設定畫面

請依據以下任一步驟開啟華碩無線網路卡設定畫面：

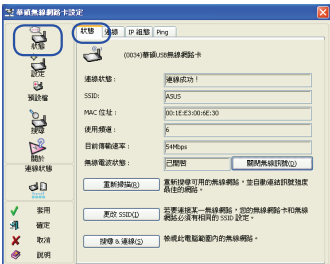
- 點選 開始 > 所有程式 > ASUS Utility > WLAN Card > Wireless Settings。
- 在 Windows® 工具列中右鍵點選無線網路圖示 ，接著選擇 無線設定。



狀態 - 狀態

您可以透過「狀態」畫面來檢視無線網路卡的相關資訊。若無線網路卡未安裝，則狀態欄為空白狀態。




您可以透過點選「關閉無線訊號」來關閉無線網路卡連線功能。



- **連線狀態：**顯示連線狀態：
 - **連線成功：**這張卡已連線至一個無線網路裝置。當運作於「架構式 (Infrastructure)」模式，此一欄位會顯示讓網路卡連線的基地台之 MAC 位址。當運作於「點對點 (Ad-hoc)」模式，則此一欄位會顯示點對點區域網路中與之連線的電腦之虛擬 MAC 位址。
 - **未連結且沒有連線：**正嘗試認證並連接一個基地台或點對點連線連結點。
 - **未連線：**已安裝網路卡，但未連線至無線裝置。
- **SSID：**顯示裝置已連線或試圖連線的裝置之網路名稱 (SSID)。
- **MAC 位址：**顯示該無線網路卡的硬體位址，此為區域網路裝置中獨一無二的編號（以總共 12 個十六進位數字或字母之組合，包含 0-9 與字母 A-F；採用 6 個十六進位數字並以冒號分開之組合，例如：00:E0:18:F0:05:C0）。
- **使用頻道：**顯示無線網路卡目前使用的頻道。這個數字會隨訊號掃描到的可用頻道而變化。
- **目前傳輸速率：**顯示現在的資料傳輸率 (Mbps)。

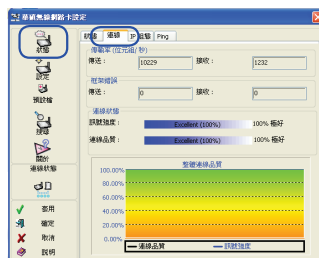


注意：為達到 802.11n 的最佳效能，請為無線路由器（無線基地台）選擇 40MHz 頻寬。頻道的選項將隨您選擇的頻寬而定。

- **無線電波狀態：**顯示無線電波狀態：已開啟或已關閉。
 - **已開啟：**當無線電波為啟用狀態，這個圖示  會顯示在狀態畫面的左上角。
 - **已關閉：**當無線電波為關閉狀態，這個圖示  會顯示在狀態畫面的左上角。
 - **關閉無線訊號：**點選本按鈕  可停用無線電波功能。
- **重新掃描：**讓無線網路卡重新搜尋可連線的裝置。如果目前的連線品質或訊號狀態差時，這個按鈕則可以關閉連接比較弱的基地台，並重新尋找訊號比較強的基地台來連接。這個動作需要您稍候幾秒鐘。
- **更改 SSID：**點選本按鈕來設定您所要連線之基地台的 SSID。
- **搜尋 & 連線：**點選本按鈕來連線一個可用的無線網路基地台。

狀態 - 連線

您可以檢視目前正在連線的無線網路卡狀態。這些狀態會每秒更新，且只有當無線網路卡為正確地安裝到系統中時才動作。



傳輸率

- **傳送** - 顯示傳送訊框的數量。
- **接收** - 顯示接收訊框的數量。

框架錯誤

- **傳送** - 顯示有多少訊框未被傳送。
- **接收** - 顯示有多少訊框未被接收。

連線狀態

- **訊號強度**：顯示無線網路卡與基地台或點對點連結點的訊號連線品質。顯示為：Excellent（連線狀態最佳）、Good（連線狀態很好）、Fair（連線狀態正常）與 Poor（連線狀態差）。

整體連線品質

本項目顯示即時連線強度狀態，並提供一個彩色的狀態圖來顯示。

狀態 - IP 組態

IP 組態顯示目前所有的主機與無線網路卡資訊，並包含主機名稱、DNS 伺服器、IP 位址、子網路遮罩與預設閘道等。

按鈕說明

- **釋放**：若您要移除現在的 IP 位址，點選本項即可解除由 DHCP 伺服器所分配的 IP 位址。
- **更新**：若您要從 DHCP 伺服器來取得一個新的 IP 位址，點選本項按鈕來重新取得 IP 位址。
- **Ping**：點選本按鈕顯示隱藏的「Ping」標籤頁，此項用於檢查您區域網路中裝置的連線存取權。



注意：「釋放」與「更新」按鈕僅能使用在當無線網路卡從 DHCP 伺服器上取得 IP 位址時來設定。

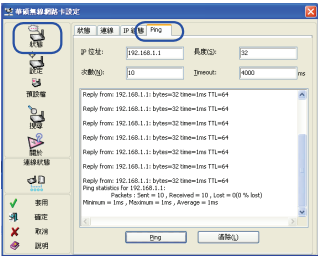


狀態 - Ping

在狀態 - IP 組態頁面，點選「Ping」按鈕。這個 Ping 標籤頁可讓您搜尋其他電腦或網路的可存取性。

請依照下面的說明來 Ping 一個連線：

1. 在 IP 位址欄位中輸入您要檢查之裝置的 IP 位址。
2. 設定 Ping 封包大小、傳送封包的數量與超時 (timeout) 值 (以毫秒顯示) 等項目。
3. 按下「Ping」按鈕。



在 ping 的過程中，Ping 按鈕將顯示為 Stop 按鈕。若要取消 ping 的動作，請點選「Stop」按鈕。

在 ping 過程之後，這個欄位中會顯示已檢查的連線資訊，包括 Roundtrip Time (Minimum 最小、Maximum 最大與 Average 平均值) 與封包傳送 (sent)、接收 (received) 與丟失 (lost)。點選「清除」按鈕來清除這個訊息欄。

設定 - 基本設定

您可以在本頁面變更無線網路卡的設定。

網路型態

- **架構式：**這項功能可建立與基地台的連線。連線後，基地台允許您在無線與有線網路（乙太網路）之間進行存取。而當您使用架構式時，請將頻道欄選擇成 Auto 模式。
- **點對點：**這項功能可讓您無需使用基地台就可直接與其他無線用戶端通訊。「點對點」的網路可被快速地設立，而且無需事先計畫。例如：分享連結點以提供給會議的每位參與者來連線使用。



網路名稱 (SSID)

SSID 即服務集標識符 (Service Set Identifier)，為無線網路上所使用的一串識別碼。使用 SSID 連接至一個已知的基地台。您可以輸入一個新的 SSID 或從下拉表中選擇一個。若您指定 SSID 連線，則您僅能以此 SSID 來連線基地台。若該基地台已經從網路中移除，您的無線網路卡則不會自動連線到其他的基地台。所有 SSID 必須是可以列印出的字元，並且最多為 32 個區分大小寫的字元，例如「Wireless」。

頻道 (Channel)

本欄用於設定無線電頻道。您的無線網路卡可自動選擇與無線裝置通訊的正確頻道，在架構式和點對點模式中該參數均設定為「Auto」。

可用的頻道因所在國家不同而有差異。在美國 (FCC)，支援頻道 1 至 11；在歐洲 (ETSI)，支援頻道 1 至 13；在日本 (MKK)，支援頻道 1 至 14。



注意：點選「套用」以儲存設定並使用新的設定。

省電模式

CAM (總是喚醒模式)，是一種全電力狀態，可獲得最佳效能。建議您在使用交流電供電產品時使用該模式。

Max PSP/Fast PSP (最大省電模式)，該模式間斷性地喚醒系統，以檢查是否有資料需傳送。建議您在使用電池式裝置時使用該模式。

其它

- **加密**：點選此一連結可顯示「**加密設定**」標籤頁。
- **進階選項**：點選此一連結可顯示「**進階設定**」標籤頁。在大多數情況下，建議您使用預設值。
- **疑難排解**：點選此一連結可顯示 **疑難排解** 程式。

設定 - 加密

此頁面可讓您設定無線網路卡的加密功能。為保護資料在無線網路環境下的安全，IEEE 802.11 指定了一個 WEP 加密方法。WEP 使用金鑰加密與解密封包，這個加密的過程能夠快速將資料位元加密以避免向他人批露。WPA/WPA2 克服了 WEP 協定的不足之處，提高了 802.11 協定的安全性。



網路驗證

由於在無線網路環境間的傳輸沒有明確限制，因此無線網路的使用者需設定加密方式來保證網路安全。本頁面提供 Open、Shared、WPA-Personal/WPA2-Personal 等不同的加密選擇。

- **Open**：選擇此項則區域網路採用全開放式運作，無需經過身份認證即可連接。即使存在 WEP 金鑰，開放的站點和基地台都無需進行認證即可讓使用者連接。
- **Shared**：選擇此項則採用分享金鑰 (Shared key) 模式。在這個認證模式中，資料訊框交換需要四個步驟，以此來驗證此站點採用與基地台相同的 WEP 加密金鑰。
- **WPA-Personal / WPA2-Personal**：選擇此項來啟用架構式 (Infrastructure) 模式下的 WPA Pre-Shared 金鑰。本項目可讓您使用 WPA-Personal/WPA2-Personal 加密模式在您的用戶端和基地台之間通訊。

資料加密

在 Open 和 Shared 的驗證模式下，加密方式的設定選項為 Disabled（禁用）和 WEP。在 WPA-Personal、WPA2-Personal 驗證模式下，支援 TKIP (Temporal Key Integrity Protocol) 加密與 AES (Advanced Encryption Standard) 加密。

- **Disabled**：禁用加密功能。
- **WEP**：WEP 金鑰在您使用無線網路傳輸資料前對其進行加密。您僅能與使用相同 WEP 金鑰的無線裝置進行連接和通訊。
- **TKIP**：TKIP 使用一種較之 WEP 加密方式更為嚴謹的加密方法，也支援用既定的 WLAN 運算方式來進行加密。TKIP 將在加密金鑰確定後檢查安全設定。
- **AES**：AES 是一種具有對稱性的 128-bit 資料區域塊加密技術，可同時在多重網站層級的環境下運作。

網路金鑰

僅當您選擇 WPA-Personal 或 WPA2-Personal 驗證模式時，本項才被啟用。在加密欄位中選擇「TKIP」或「AES」作為加密模式以開始加密。注意：本欄位需輸入 8-63 個 ASCII 字元或 64 個十六進位字元。

無線網路金鑰

僅當您在「網路驗證」處啟用 WEP 時，此項才可以設定。WEP 金鑰為一個 64-bits（5 characters）或 128-bits（13 characters）的 ASCII 字元，與 64-bits（10-digits）或 128-bits（26-digits）的十六進位數字，可用於資料封包的加密與解密。

加密格式

您可以輸入一串十六進位的字元（0-9、a-f 和 A-F）或 ASCII 字元，以定義金鑰的格式。

加密長度

若是 64-bits 加密，每個金鑰包含 10 個十六進位字元或 5 個 ASCII 字元；若是 128-bits 加密，每個金鑰包含 26 個十六進位的字元或 13 個 ASCII 字元。

- **手動指定 WEP 金鑰**：若您選擇此項，遊標將在金鑰 1 的欄位處出現。若是 64-bit 加密，您需輸入四組 WEP 金鑰，每組金鑰包含 10 個十六進位字符（0-9、a-f 和 A-F）；若是 128-bit 加密，您也需輸入四組 WEP 金鑰，每組包含 26 個十六進位的字符（0-9、a-f 和 A-F）。

選擇預設的加密金鑰

預設金鑰欄可讓您指定這四組中的哪一組加密金鑰用於在無線網路間傳輸資料。您可以通過點選向下的箭頭來更改預設金鑰，選擇您要使用的金鑰號碼並點選「套用」按鈕。若您想要連線的基地台或站點在同樣的位置已經有識別碼，則您可以使用任一作為預設值。

若您已建立加密金鑰，請按「套用」按鈕，您的金鑰處會以星號表示。

64/128bits 與 40/104bits

WEP 加密分兩種等級：64-bit 與 128-bit。

64-bit WEP 與 40-bit WEP 是相同的加密方法，可在無線網路中協同使用。這一級的 WEP 加密透過使用者設定的一個 40-bit (10 個十六進制的字符) 加密方法作為金鑰，和一個非使用者掌控的 24-bit 「初始向量」。這兩種方法一起構成了 64-bit (40 + 24) 加密。這一級的 WEP 常被稱為 40-bit 或 64-bit，華碩 WLAN 產品均使用 64-bit 以表示低級加密。

104-bit WEP 與 128-bit WEP 是相同的加密方法，可在無線網路中協同使用。這一級的 WEP 加密透過使用者設定的一個 104-bit (26 個十六進制的字符) 加密方法作為金鑰，和一個非使用者掌控的 24-bit 「初始向量」。這兩種方法一起構成了 128-bit (104 + 24) 加密。這一級的 WEP 常被稱為 104-bit 或 128-bit，華碩 WLAN 產品均使用 128-bit 表示。

設定 - 進階選項

在「設定」-「基本設定」頁面中點選「進階選項」以顯示本頁面。本頁面允許您設定無線網路卡的附加參數。建議所有的欄位都使用預設值。



RTS Threshold (0-2347)

RTS/CTS（請求傳送 / 清除傳送）功能用於盡量減少無線站點之間的衝突。當啟用 RTS/CTS 時，路由器在其他 RTS/CTS 握手完成之前不會傳送資料訊框。設定封包大小的門檻即啟用 RTS/CTS。建議使用預設值 (2347)。

Fragmentation Threshold (256-2346)

分割是將 802.11 訊框分為若干個更小的段 (fragment) 分別傳輸至目的地。設定段的大小即啟用分割。如果無線網路中的衝突超過一定數量，則基地台將嘗試不同的分割大小以增強訊框傳輸的可靠性。一般情況下，建議您保留預設值 (2346)。

Preamble 模式

- 長：高品質，但效能低於「短」模式。
- 短：普通品質，但效能高於「長」模式。
- 自動：使用當前模式。此項目為預設模式。

訊框爆發

訊框爆發技術可提高無線網路的效能，提高傳輸率。

54g 保護

54g 保護在 802.11g 標準提供了一個保護方法，使 802.11g 與 802.11b 裝置可以共存於同一個網路在同一時間。若您的無線網路中存在 802.11b 裝置，請不要禁用 54g 保護。

PSP Xlink mode

讓您可以在網際網路上玩點對點 PSP 多人遊戲



注意: 更多詳細資訊，請參考本手冊中「設定 XLink 模式」部分的說明。您也可以造訪：
www.teamxlink.co.uk

設定檔

此標籤頁允許您設定 WPS (Wi-Fi Protected Setup)、自動漫遊與設定檔列表。

- **增加**：點選此按鈕新增一個新的設定檔。在「設定」-「基本設定」頁面中輸入設定檔名稱、SSID 與安全類型。
- **刪除**：從設定檔列表中選擇一個設定檔，接著點選此按鈕。設定檔將被移除。
- **編輯**：從設定檔列表中選擇一個設定檔，接著點選此按鈕，在「設定」-「基本設定」頁面中修改此設定檔。



WPS (Wi-Fi Protected Setup)

請依據以下步驟設定 WPS：

- 在「設定檔」頁面中點選 **WPS** 按鈕，開啟 WPS Wizard。



注意：關於使用 WPS 的詳細資訊，請參考本手冊中「使用 WPS Wizard」部分的說明。

關於 - 版本資訊

在本頁面您可看到應用程式和無線網路卡的版本資訊。程式版本的說明包括版權宣告與應用程式的版本，而說明的欄位則包括 NDIS 版本、驅動程式名與驅動程式版本。



注意：以上畫面僅供參考。

連線狀態

無線網路卡「連線狀態」圖示，會顯示在無線網路卡設定工具列的右下角上。查看圖示即可了解目前的連線品質狀態。



連線狀態最佳 (Excellent) (架構式)



連線狀態很好 (Good) (架構式)



連線狀態正常 (Fair) (架構式)



連線狀態差 (Poor) (架構式)



未連線 (架構式)



連線狀態最佳 (Excellent) (點對點)



未連線 (點對點)



連線到區域網路 (LAN) 或網際網路



離開無線網路設定

點選「確定」或「取消」就可離開設定畫面。



Windows® XP 無線網路選項

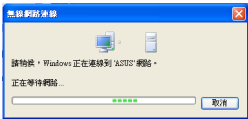
這個無線網路選項頁面僅可用於 Windows® XP 環境中。當您第一次執行控制中心（Control Center）應用程式時，就會出現。請選擇設定您的無線網路卡所要採用的應用程式。

- 僅使用 Windows® XP 無線網路設定
- 僅使用 ASUS 無線網路工具程式，並關閉 Windows® XP 無線網路設定功能



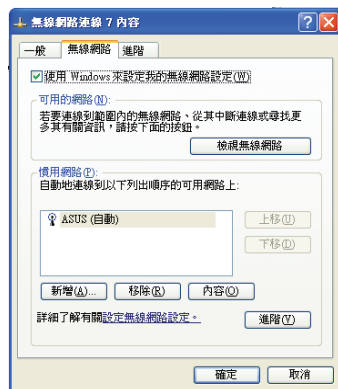
透過 Windows® Zero Configuration服務連線

請依據以下步驟透過 Windows® Zero Configuration 服務連線無線網路：



1. 雙按桌面右下角工作列中的無線網路圖示，以檢視可用的無線網路。選擇基地台並按下「連線」。
2. 若您連線的基地台設定了加密，此時會出現另一個視窗需要您輸入密碼，請輸入您已經在基地台上所設定的密碼並點選「連線」，即可完成連線。

欲設定無線網路連線內容，點選桌面右下角工作列中的無線網路圖示，開啟無線網路連線狀態。

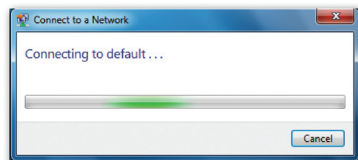
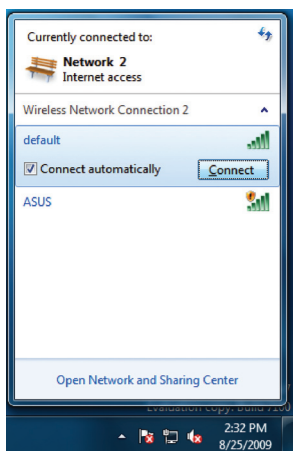


1. 「一般」頁面顯示狀態、網路、連線時間、速度與訊號強度。訊號強度透過 5 條綠色柱狀圖顯示，綠色條柱越多，訊號越強。
2. 點選「內容」，選擇「無線網路」來顯示慣用網路的狀態。使用「新增」按鈕來增加一個可用的網路名稱 (SSID) 與設定連接的方式，搭配「上移」與「下移」鈕來移動該項目往上或往下的順序。在該項目目前會顯示一個像訊號電塔的圖示，點選「內容」則可設定該無線網路裝置的連線模式。

Windows® 7 無線選項

Windows® 7 可讓您使用 WPS 功能連線到無線網路。

1. 右鍵點選系統通知區的網路圖示，接著選擇 **Open Network and Sharing Center**。點選 **Connect to a network**，選擇一個基地台並點選 **Connect**。
2. 輸入安全密鑰 (Security key)，接著點選 **OK**。您也可以按下基地台上的 WPS 按鈕，接著按下無線網路卡上的 WPS 按鈕來建立無線 Wi-Fi 連接。



3. 設定完成。下圖所示表示您已成功連線到了無線網路。



設定 XLink Mode

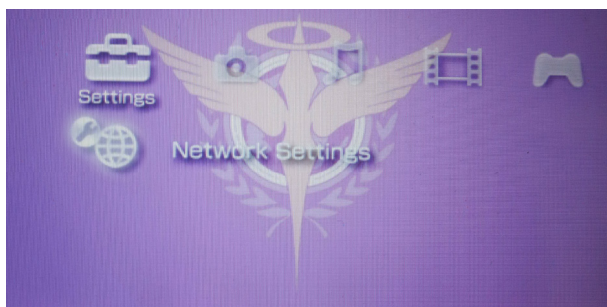
Windows XP

請依據以下步驟在 Windows XP 下設定 XLink mode：

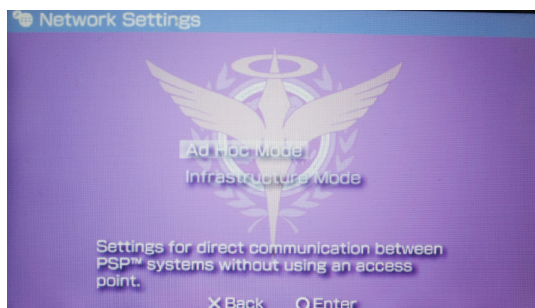
1. 點選 華碩無線控制中心 > 設定 > 進階設定 開啟 PSP XLink Mode。



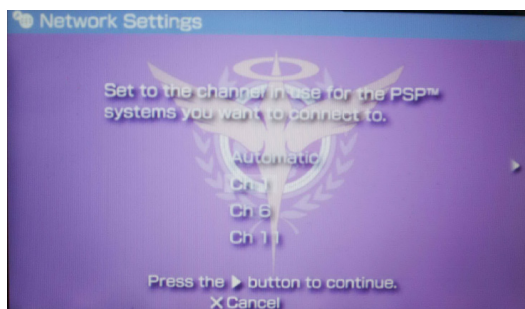
2. 開啟 PSP 進行設定。
3. 選擇 網路設定 (Network Settings)。



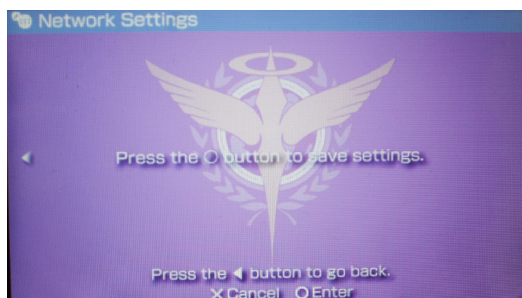
4. 選擇 點對點模式 (AD Hoc Mode)。



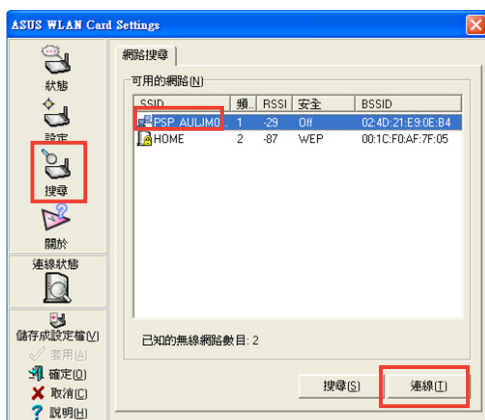
5. 選擇 PSP 連線頻道。



6. 完成後，點選 O 鍵儲存設定。



7. 選擇支援系統連線或區域網路的遊戲，並開始遊戲連線。PSP 會開放一組名為 PSP_**** 的 SSID 供使用者進行連線。
點選 ASUS WLAN Control Center > 搜尋 並開始搜尋可用的連線。
選擇 PSP_**** 進行連線。
8. 完成後，點選 **連線**。



第五章

疑難排解

疑難排解

以下的疑難排解為您提供大部分設定與使用無線網路卡時，常見的問題與解答。若您遇到這些問題以外的狀況而無法解決時，請與華碩的客服技術人員連絡。

檢查無線網路卡是否安裝正確

完成無線網路設定後，您可以檢查一下驅動程式是否已正確啟動。按滑鼠右鍵選擇「我的電腦」，然後選擇「內容」，並點選「硬體」項目中的「裝置管理員」。然後雙按「網路介面卡」圖示，您應該看到「網路介面卡」，這即是您外接的無線網路卡裝置。此圖示上不應該有「！」或「？」（表示存在問題）或「×」（表示禁用）符號。

我的無線網路卡前面的裝置管理員上有一個黃色的感嘆號或問號。

要解決這一問題，您需要更新 / 重新安裝無線網路卡驅動程式。在「裝置管理員」中，右鍵點選「網路介面卡」，選擇「內容」，選擇「驅動程式」標籤頁。接著點選「更新驅動程式」按鈕，然後依照「硬體更新精靈」的提示來完成驅動程式的更新。

無法連接至任何基地台

請依照以下的步驟檢查您的無線網路卡。

- 確認「網路類型」為「架構式」。
- 確認您的無線網路卡與基地台有相同的「SSID」。
- 確認「網路金鑰」的類型與基地台相同。若您啟用了「WEP」加密方法，請確認二者具有同樣的 WEP 金鑰。

無法連接至站點（無線網路卡）

請依照以下的幾個步驟檢查您的無線網路卡：

- a. 檢查「網路類型」為點對點模式。
- b. 檢查您無線網路卡的「SSID」是否與其他站點（或其他無線網路卡）的「SSID」採用相同名稱。
- c. 確認無線網路卡的「頻道」設定為「Auto」，或與其他站點（或無線網路卡）的頻道相同。
- d. 確認「網路金鑰」的類型與其他站點（或無線網路卡）相同。若您啟用了「WEP」加密，您必須在兩者間設定相同的 WEP 金鑰。

連線品質或訊號強度差

可能有兩種情況：一是有電波干擾，請將無線網路卡遠離微波爐或大型金屬物件，然後再嘗試調節無線網路卡的天線；二是距離的影響，請將您的無線網路卡與基地台或站點（或其他無線網路卡）間的距離縮短。

TCP/IP 協定無法連接無線網路卡

這個問題可能發生在 Windows 98 作業系統下電腦已經有六個 TCP/IP binding 或 Windows Me 作業系統下電腦已經有十個 TCP/IP binding 時。此項數量的限制是因微軟視窗系統軟體版本而定。

解決方法：如果您的電腦已經達到最大的 TCP/IP binding 數量，當您仍要使用無線網路卡裝置時，請先在網路連線設定中移除某個無線網路卡。

第六章

附錄

注意事項

Federal Communications Commission Statement

This device complies with Part 15 of the FCC Rules. Operation is subject to the following two conditions:

1. This device may not cause harmful interference.
2. This device must accept any interference received, including interference that may cause undesired operation.

This equipment has been tested and found to comply with the limits for a class B digital device, pursuant to part 15 of the FCC Rules. These limits are designed to provide reasonable protection against harmful interference in a residential installation.

This equipment generates, uses and can radiate radio frequency energy and, if not installed and used in accordance with the instructions, may cause harmful interference to radio communications. However, there is no guarantee that interference will not occur in a particular installation. If this equipment does cause harmful interference to radio or television reception, which can be determined by turning the equipment off and on, the user is encouraged to try to correct the interference by one or more of the following measures:

- Reorient or relocate the receiving antenna.
- Increase the separation between the equipment and receiver.
- Connect the equipment into an outlet on a circuit different from that to which the receiver is connected.
- Consult the dealer or an experienced radio/TV technician for help.



Caution: Any changes or modifications not expressly approved by the party responsible for compliance could void the user's authority to operate the equipment.

Prohibition of Co-location

This device and its antenna(s) must not be co-located or operating in conjunction with any other antenna or transmitter



Important: Radiation Exposure Statement

This equipment complies with FCC radiation exposure limits set forth for an uncontrolled environment. End users must follow the specific operating instructions for satisfying RF exposure compliance. To maintain compliance with FCC RF exposure compliance requirements, please follow operation instruction as documented in this manual.

Safety Information

To maintain compliance with FCC's RF exposure guidelines, this equipment should be installed and operated with minimum distance 20cm between the radiator and your body. Use on the supplied antenna.

Declaration of Conformity for R&TTE directive 1999/5/EC

Essential requirements – Article 3

Protection requirements for health and safety – Article 3.1a

Testing for electric safety according to EN 60950-1 has been conducted. These are considered relevant and sufficient.

Protection requirements for electromagnetic compatibility – Article 3.1b

Testing for electromagnetic compatibility according to EN 301 489-1 and EN 301 489-17 has been conducted. These are considered relevant and sufficient.

Effective use of the radio spectrum – Article 3.2

Testing for radio test suites according to EN 300 328- 2 has been conducted. These are considered relevant and sufficient.

CE Mark Warning

This is a Class B product, in a domestic environment, this product may cause radio interference, in which case the user may be required to take adequate measures.

REACH

Complying with the REACH (Registration, Evaluation, Authorisation, and Restriction of Chemicals) regulatory framework, we published the chemical substances in our products at ASUS REACH website at <http://green.asus.com/english/REACH.htm>.

NCC 警語

經型式認證合格之低功率射頻電機，非經許可，公司、商號或使用者均不得擅自變更頻率、加大功率或變更原設計之特性及功能。

低功率射頻電機之使用不得影響飛航安全及干擾合法通信；經發現有干擾現象時，應立即停用，並改善至無干擾時方得繼續使用。

前項合法通信，指依電信法規定作業之無線電通信。

低功率射頻電機須忍受合法通信或工業、科學及醫療用電波輻射性電機設備之干擾。

華碩的連絡資訊

華碩電腦公司 ASUSTeK COMPUTER INC. (台灣)

市場訊息

地址：台灣臺北市北投區立德路15號
電話：+886-2-2894-3447
傳真：+886-2-2890-7798
電子郵件：info@asus.com.tw
全球資訊網：<http://tw.asus.com>

技術支援

電話：+886-2-2894-3447 (0800-093-456)
線上支援：<http://support.asus.com/techserv/techserv.aspx>

華碩電腦公司 ASUSTeK COMPUTER INC. (亞太地區)

市場訊息

地址：台灣臺北市北投區立德路15號
電話：+886-2-2894-3447
傳真：+886-2-2890-7798
電子郵件：info@asus.com.tw
全球資訊網：<http://tw.asus.com>

技術支援

電話：+86-21-38429911
傳真：+86-21-58668722, ext. 9101#
線上支援：<http://support.asus.com/techserv/techserv.aspx>

ASUS COMPUTER INTERNATIONAL (美國)

市場訊息

地址：800 Corporate Way, Fremont, California
94539, USA
電話：+1-510-739-3777
傳真：+1-510-608-4555
全球資訊網：<http://usa.asus.com>

技術支援

電話：+1-812-282-2787
傳真：+1-812-284-0883
線上支援：<http://support.asus.com/techserv/techserv.aspx>

ASUS COMPUTER GmbH (德國/奧地利)

市場訊息

地址：Harkortstr. 21-23, 40880 Ratingen,
Germany
傳真：+49-2102-959911
全球資訊網：<http://www.asus.de>
線上連絡：<http://www.asus.de/sales> (僅回答
市場相關事務的問題)

技術支援

電話：+49-1805-010923* (配件)
電話：+49-1805-010920* (系統 / 筆記型電
腦 / Eee / LCD)
傳真：+49-2102-9599-11
線上支援：<http://support.asus.com/techserv/techserv.aspx>

* 使用德國座機撥打每分鐘話費為 0.14 歐元；使用手機撥打每分鐘話費為 0.42 歐元。

Manufacturer:	ASUSTeK Computer Inc. Tel: +886-2-2894-3447 Address: No. 15, LI-TE RD., PEITOU, TAIPEI 112, TAIWAN
Authorised representative in Europe:	ASUS Computer GmbH Address: HARKORT STR. 21-23, 40880 RATINGEN, GERMANY
Authorised distributors in Turkey:	BOGAZICI BIL GISAYAR SAN. VE TIC. A.S. Tel: +90 212 3311000 Address: AYAZAGA MAH. KEMERBURGAZ CAD. NO.10 AYAZAGA/ISTANBUL INDEX BILGISAYAR SISTEMLERI MUHENDISLIK SAN. VE TIC. A.S. Tel: +90 212 3312121 Address: AYAZAGA MAH: CENDERE YOLU NO:9 AYAZAGA/ISTANBUL

EEE Yönetmeliğine Uygundur