

Declaration of Conformity

We, the under signed,

Company	ASUSTeK Computer Inc.
Address, City	4Fl., No.150, Li-Te Rd., Peitou, Taipei,
Country	Taiwan 112
Phone number	886-2-28943447
Fax number	886-2-28950113
E-mail	lawrence_yu@asus.com.tw

certify and declare under our sole responsibility that the following equipment:

Product Description / Supplementary Info	ASUS USB WLAN Adapter
Manufacturer	ASUSTeK COMPUTER INC.
Brand	ASUS; SAGEM
Type	WL-167g

is tested to and conforms with the essential radio test suites included in the following standards:

Standard	Issue date
ETSI EN 300 328-2	V1.2.1 Dec. 2001
ETSI EN 301 489-1/17	V1.4.1 Aug. 2002 / V1.2.1 Apr. 2002
EN 60950	2000

and therefore complies with the essential requirements and provisions of the **R&TTE directive 1999/5/EC** of the European Parliament and of the council of 9March 1999 on radio equipment and Telecommunications Terminal Equipment and the mutual recognition of their conformity and the requirements of Annex III (conformity Assessment procedure referred to in article 10(4)).

The technical documentation as required by the Conformity Assessment procedure is kept at the following address:

Company	ASUSTeK Computer Inc.
Address, City	4Fl., No.150, Li-Te Rd., Peitou, Taipei,
Country	Taiwan 112
Phone number	886-2-28943447
Fax number	886-2-28950113
E-mail	lawrence_yu@asus.com.tw



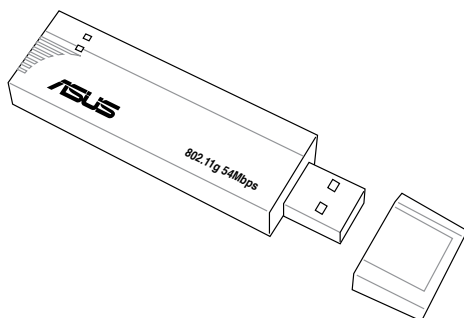
Draw up in	Taiwan
Date	2004/08/13
Signature & company stamp	ASUSTek Computer Inc. 4/F, 150, Li-Te Rd., Peitou, Taipei, Taiwan 112 Lawrence Yu / Manager



Προσαρμογέας ασύρματου τοπικού δικτύου

WL-167g

(Για Ασύρματα δίκτυα 802.11g&802.11b)



Εγχειρίδιο Χρήστη

Σημείωση περί Δικαιωμάτων Πνευματικής Ιδιοκτησίας

Copyright © 2008 ASUSTeK COMPUTER INC. Διατηρούνται όλα τα δικαιώματα μας.

Απαγορεύεται η αναπαραγωγή οποιουδήποτε τμήματος του παρόντος εγχειριδίου συμπεριλαμβανομένων των προϊόντων και του λογισμικού που περιγράφονται σε αυτό, καθώς και η μετάδοση, αντιγραφή, αποθήκευση σε σύστημα αποθήκευσης και ανάκτησης, ή μετάφραση σε οποιαδήποτε γλώσσα υπο οποιαδήποτε μορφή και με οποιοδήποτε μέσο, εκτός από την τεκμηρίωση που φυλάσσεται από τον κάτοχο για λόγους εφεδρικούς, χωρίς την έγγραφη άδεια της εταιρίας ASUSTeK COMPUTER INC. ("ASUS").

Η εγγύηση ή το σέρβις για το προϊόν δεν πρόκειται να επεκταθεί σε περίπτωση που: (1) το προϊόν έχει επισκευαστεί, τροποποιηθεί ή μεταβληθεί, εκτός και μια τέτοια επισκευή, τροποποίηση ή μεταβολή έχει εγκριθεί γραπτώς από την ASUS, ή (2) ο αύξων αριθμός του προϊόντος δεν είναι ευανάγνωστος ή δεν υπάρχει.

Η ASUS ΠΑΡΕΧΕΙ ΤΟ ΠΑΡΟΝ ΕΓΧΕΙΡΙΔΙΟ "ΩΣ ΕΧΕΙ" ΧΩΡΙΣ ΚΑΝΕΝΟΣ ΕΙΔΟΥΣ ΕΓΓΥΗΣΗ, ΡΗΤΗ Ή ΣΙΩΠΗΡΗ, ΣΥΜΠΕΡΙΛΑΜΒΑΝΟΜΕΝΩΝ ΑΛΛΑ ΟΧΙ ΜΟΝΟ ΤΩΝ ΣΙΩΠΗΡΩΝ ΕΓΓΥΗΣΕΩΝ ΠΕΡΙ ΕΜΠΟΡΕΥΣΙΜΟΤΗΤΑΣ Ή ΚΑΤΑΛΛΗΛΟΤΗΤΑΣ ΓΙΑ ΣΥΓΚΕΚΡΙΜΕΝΟ ΣΚΟΠΟ. ΣΕ ΚΑΜΙΑ ΠΕΡΙΠΤΩΣΗ ΔΕΝ ΕΙΝΑΙ ΥΠΕΥΘΥΝΗ Η ASUS, ΟΙ ΔΙΕΥΘΥΝΤΕΣ ΤΗΣ, ΤΑ ΣΤΕΛΕΧΗ, ΟΙ ΥΠΑΛΛΗΛΟΙ Ή ΑΛΛΟΙ ΣΥΝΤΕΛΕΣΤΕΣ ΓΙΑ ΚΑΘΕ ΕΜΜΕΣΗ, ΕΙΔΙΚΗ, ΤΥΧΑΙΑ Ή ΚΑΤ' ΕΞΑΚΟΛΟΥΘΗΣΗ ΖΗΜΙΑ (ΣΥΜΠΕΡΙΛΑΜΒΑΝΟΜΕΝΩΝ ΖΗΜΙΩΝ ΑΠ'Ο ΑΠΩΛΕΙΕΣ Ή ΚΕΡΔΗ, ΕΠΙΧΕΙΡΗΜΑΤΙΚΕΣ ΖΗΜΙΕΣ, ΖΗΜΙΕΣ ΛΟΓΩ ΑΠΩΛΕΙΑΣ ΔΕΔΟΜΕΝΩΝ, ΔΙΑΚΟΠΗ ΕΠΙΧΕΙΡΗΣΙΑΚΗΣ ΛΕΙΤΟΥΡΓΙΑΣ ΚΑΙ ΑΛΛΑ ΠΑΡΟΜΟΙΑ), ΑΚΟΜΗ ΚΙ ΑΝ Η ASUS ΕΧΕΙ ΕΝΗΜΕΡΩΘΕΙ ΓΙΑ ΤΗΝ ΠΙΘΑΝΟΤΗΤΑ ΠΑΡΟΜΟΙΩΝ ΖΗΜΙΩΝ ΠΟΥ ΠΡΟΕΡΧΟΝΤΑΙ ΑΠ'Ο ΒΛΑΒΗ Ή ΛΑΘΟΣ ΤΟΥ ΠΑΡΟΝΤΟΣ ΕΓΧΕΙΡΙΔΙΟΥ Ή ΠΡΟΪΟΝΤΟΣ.

ΟΙ ΠΡΟΔΙΑΓΡΑΦΕΣ ΚΑΙ ΠΛΗΡΟΦΟΡΙΕΣ ΠΟΥ ΠΕΡΙΕΧΟΝΤΑΙ ΣΤΟ ΠΑΡΟΝ ΕΓΧΕΙΡΙΔΙΟ ΠΑΡΕΧΟΝΤΑΙ ΜΟΝΟ ΓΙΑ ΕΝΗΜΕΡΩΤΙΚΟΥΣ ΣΚΟΠΟΥΣ, ΚΑΙ ΥΠΟΚΕΙΝΤΑΙ ΣΕ ΑΛΛΑΓΕΣ ΣΕ ΟΠΟΙΑΔΗΠΟΤΕ ΧΡΟΝΙΚΗ ΣΤΙΓΜΗ ΧΩΡΙΣ ΠΡΟΗΓΟΥΜΕΝΗ ΕΙΔΟΠΟΙΗΣΗ ΚΑΙ ΔΕΝ ΠΡΕΠΕΙ ΝΑ ΕΚΛΗΦΘΟΥΝ ΩΣ ΔΕΣΜΕΥΤΙΚΕΣ ΑΠΟ ΤΗΝ ΠΛΕΥΡΑ ΤΗΣ ASUS. Η ASUS ΔΕΝ ΦΕΡΕΙ ΕΥΘΥΝΗ Ή ΥΠΑΙΤΙΟΤΗΤΑ ΓΙΑ ΟΠΟΙΑΔΗΠΟΤΕ ΣΦΑΛΜΑΤΑ Ή ΑΝΑΚΡΙΒΕΙΕΣ ΠΟΥ ΠΙΘΑΝΟΝ ΝΑ ΕΜΦΑΝΙΖΟΝΤΑΙ ΣΤΟ ΠΑΡΟΝ ΕΓΧΕΙΡΙΔΙΟ, ΣΥΜΠΕΡΙΛΑΜΒΑΝΟΜΕΝΩΝ ΤΩΝ ΠΡΟΪΟΝΤΩΝ ΚΑΙ ΤΟΥ ΛΟΓΙΣΜΙΚΟΥ ΠΟΥ ΠΕΡΙΓΡΑΦΕΤΑΙ ΣΕ ΑΥΤΟ.

Τα προϊόντα και οι εταιρικές ονομασίες που εμφανίζονται στο παρόν εγχειρίδιο αποτελούν ή δεν αποτελούν κατοχυρωμένα σήματα ή πνευματικά δικαιώματα των αντίστοιχων εταιριών τους και χρησιμοποιούνται μόνο για αναγνώριση ή επεξήγηση για το όφελος του κατόχου, χωρίς πρόθεση παραβίασης κανονισμών.

Σημείωση περί Δικαιωμάτων Πνευματικής Ιδιοκτησίας

ASUSTeK COMPUTER INC. (Asia Pacific)

Εταιρική διεύθυνση 15 Li-Te Road, Peitou, Taipei, Taiwan 11259
Ιστότοπος www.asus.com.tw

Τεχνική υποστήριξη

Τηλέφωνο +886228943447
Υποστήριξη φαξ +886228907698
Λογισμικό εκτός λειτουργίας support.asus.com*

ASUS COMPUTER INTERNATIONAL (Αμερική)

Εταιρική διεύθυνση 800 Corporate Way, Fremont, CA 94539, USA
Τηλέφωνο +15029550883
φαξ +15029338713
Ιστότοπος usa.asus.com
Λογισμικό εκτός λειτουργίας support.asus.com*

ASUS COMPUTER GmbH (Γερμανία & Αυστρία)

Εταιρική διεύθυνση Harkort Str. 25, D40880 Ratingen, Germany
Τηλέφωνο +49210295990
φαξ +492102959911
Επικοινωνία μέσω διαδικτύου www.asus.com.de/sales

Τεχνική υποστήριξη

Τηλέφωνο +49210295990
φαξ +492102959911
Υποστήριξη μέσω διαδικτύου www.asus.com.de/support
Ιστότοπος www.asus.com.de/news

* Στη διαδικτυακή αυτή τοποθεσία διατίθεται μια Φόρμα Τεχνικών Ερωτημάτων την οποία μπορείτε να συμπληρώσετε για να ζητήσετε τεχνική υποστήριξη.

Πίνακας Περιεχομένων

1. Εισαγωγή.....	6
Επισκόπηση	6
Περιεχόμενα συσκευασίας	7
Χαρακτηριστικά	8
Λυχνίες ενδείξεων LED	8
Ρυθμίσεις δικτύου	9
Δίκτυο Ad-hoc	9
Δίκτυο υποδομής	9
Απαιτήσεις συστήματος	10
Διαδικασία εγκατάστασης	10
Εγκατάσταση προγραμμάτων οδήγησης και βοηθητικών προγραμμάτων ..	10
Εγκατάσταση του προσαρμογέα ασύρματου δικτύου USB της ASUS	11
Λογισμικό Υποστήριξης	12
One Touch Wizard (Οδηγός με το πάτημα ενός πλήκτρου) (νέο ασύρματο δίκτυο)	13
One Touch Wizard (Οδηγός με το πάτημα ενός πλήκτρου) (υφιστάμενο τοπικό δίκτυο)	14
Διαμόρφωση του βοηθητικού προγράμματος ασύρματου δικτύου	15
Σημείο πρόσβασης λογισμικού (μόνο στα Windows XP)	16
3. Αναφορά λογισμικού	19
Control Center	19
Εικονίδιο του Control Center	19
Μενού δεξιού κλικ του Control Center	20
Μενού αριστερού κλικ του Control Center	20
Ρυθμίσεις ασύρματης σύνδεσης	21
Κατάσταση	21
Καρτέλα Status (Κατάστασης)	21
Διαμόρφωση	24
Site Survey (Ανίχνευση δικτύου)	26
Σχετικά με τις Ασύρματες Ρυθμίσεις	27
Κατάσταση σύνδεσης	27
Εικονίδια εντολών	28
Άλλες επιλογές με δεξί κλικ	28
Mobile Manager (Κινητή Διαχείριση)	29
Δημιουργία μιας νέας διαμόρφωσης	31
Επεξεργασία μιας διαμόρφωσης	34
Site Monitor (Επιθεώρηση Εγκατάστασης)	38
Εκτέλεση του Site Monitor	38

Πίνακας Περιεχομένων

Κεντρικό παράθυρο του Site Monitor	38
Παρακολούθηση μιας σύνδεσης	39
Αντιμετώπιση προβλημάτων	40

1. Εισαγωγή

Επισκόπηση

Σας ευχαριστούμε που επιλέξατε τον προσαρμογέα ασύρματου δικτύου USB της ASUS!

Ο προσαρμογέας ασύρματου δικτύου USB της ASUS είναι ένας εύκολος στη χρήση και την εγκατάσταση προσαρμογέας ασύρματου δικτύου. Συμβατό με το πρότυπο IEEE 802.11g για ασύρματα τοπικά δίκτυα (WLAN), ο προσαρμογέας ασύρματου δικτύου USB της ASUS προσφέρει ρυθμό μεταφοράς δεδομένων έως 54Mbps χρησιμοποιώντας τις τεχνολογίες Direct Sequence Spread Spectrum (DSSS) και Octogonal Frequency Division Multiplexing (OFDM).

Ο προσαρμογέας ασύρματου δικτύου USB της ASUS χρησιμοποιεί επίσης την τελευταία ασύρματη τεχνολογία που έχει εξελίξει η ASUS για να σας διατηρεί μπροστά από τους άλλους στον κόσμο των ασύρματων υπολογιστών.

Περιεχόμενα συσκευασίας

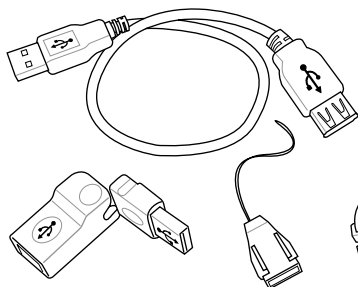
Ελέγξτε αν υπάρχουν τα ακόλουθα στοιχεία στη συσκευασία του Προσαρμογέα USB Ασύρματου Τοπικού Δικτύου (LAN) της ASUS. Εάν απουσιάζει ή εμφανίζει βλάβη οποιοδήποτε από τα παραπάνω στοιχεία, επικοινωνήστε με το κατάστημα λιανικής πώλησης.

- ✓ Προσαρμογέας USB Ασύρματου Τοπικού Δικτύου (LAN) της ASUS (WL-167g)
- ✓ Καλώδιο επέκτασης USB 2.0 (τύπος A σε τύπο A)
- ✓ Παγκόσμιος σύνδεσμος USB 2.0
- ✓ Κορδόνι λαιμού
- ✓ CD υποστήριξης
- ✓ Οδηγός Γρήγορης Έναρξης

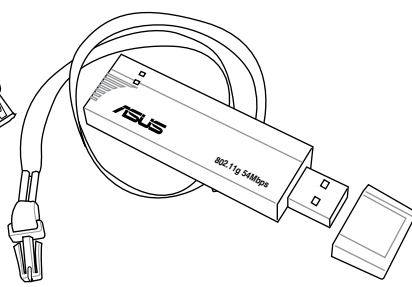


Σημείωση: Εκτός αν αναφέρεται διαφορετικά, ο όρος “συσκευή” σε αυτόν τον Οδηγό χρήστη αναφέρεται στον προσαρμογέα ασύρματου δικτύου USB της ASUS.

Καλώδιο επέκτασης USB 2.0



Κορδόνι λαιμού



Παγκόσμιος σύνδεσμος USB

Γρήγορη απελευθέρωση κορδονιού λαιμού

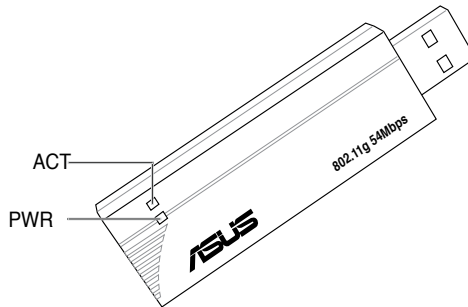
Προσαρμογέας USB WLAN (με άκρο USB)

Χαρακτηριστικά

USB 2.0, OFDM, DSSS, Υποστηρίζει δίκτυα υποδομής και Ad-hoc, Συμβατό με συσκευές IEEE 802.11b και 802.11g, με τροφοδοσία μέσω USB, υποστήριξη λογισμικού.

Λυχνίες ενδείξεων LED

Η συσκευή έρχεται με ενδείξεις LED Τροφοδοσίας, Λειτουργίας και Σύνδεσης. Ανατρέξτε στον παρακάτω πίνακα για περιγραφή των ενδείξεων LED.



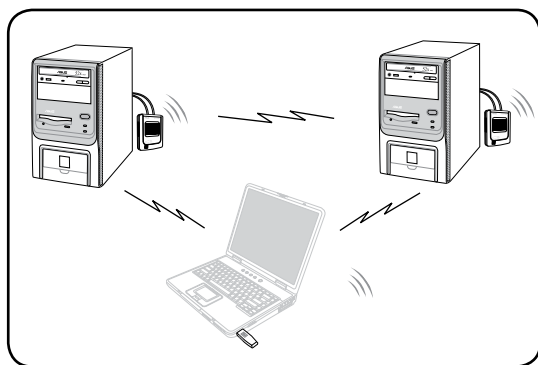
Λυχνίες LED	Κατάσταση	Ένδειξη
ACT	Αναβοσβήνει	Ο προσαρμογέας μεταδίδει ή λαμβάνει πακέτα δεδομένων.
	ΣΒΗΣΤΗ	Δεν υπάρχει ασύρματη δραστηριότητα δεδομένων.
PWR	Αναβοσβήνει	Ο προσαρμογέας δέχεται ρεύμα από τη USB θύρα.
	ΣΒΗΣΤΗ	Ο προσαρμογέας δε λαμβάνει ρεύμα από τη USB θύρα.

Ρυθμίσεις δικτύου

Ο προσαρμογέας ασύρματου δικτύου USB της ASUS μπορεί να χρησιμοποιηθεί τόσο σε δίκτυα τύπου Ad-hoc όσο και υποδομής. Οι παρακάτω ενότητες περιγράφουν τις λειτουργίες της συσκευής σε αυτούς τους τύπους δικτύου.

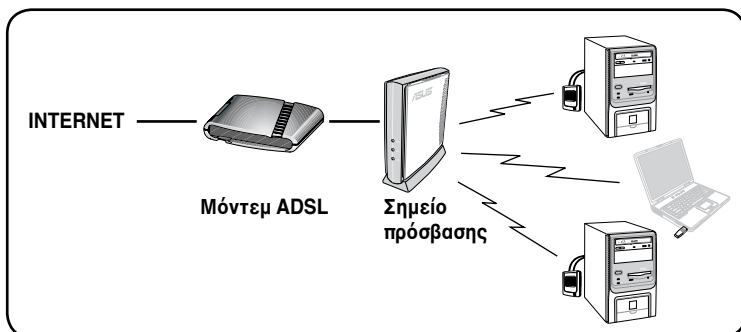
Δίκτυο Ad-hoc

Σε ένα τύπο δικτύου Ad-hoc, η συσκευή συνδέεται με έναν άλλο προσαρμογέα ασύρματου δικτύου σε ένα ασύρματο δίκτυο. Σε αυτό το περιβάλλον, δεν υπάρχει σημείο πρόσβασης (AP).



Δίκτυο υποδομής

Σε ένα δίκτυο υποδομής, το ασύρματο δίκτυο βασίζεται σε ένα σημείο πρόσβασης (AP) που παρέχει μια κεντρική σύνδεση για την επικοινωνία των ασύρματων πελατών μεταξύ τους ή με ένα ενσύρματο δίκτυο.



Απαιτήσεις συστήματος

Πριν εγκαταστήσετε τον Προσαρμογέα USB Ασύρματου Τοπικού Δικτύου (LAN) της ASUS, διασφαλίστε ότι το σύστημα ικανοποιεί τις ακόλουθες προδιαγραφές:

- Σύστημα Intel® Pentium® 4 ή AMD K7/K8
- Ελάχιστη μνήμη συστήματος 64MB
- Λειτουργικό σύστημα Windows® 98SE*/ME/2000/XP
- Μονάδα οπτικού δίσκου (για εγκατάσταση λογισμικού)
- Διαθέσιμη θύρα USB (συνιστάται USB 2.0 λόγω του ότι η USB 1.1 δεν μπορεί να επιτύχει μέγιστη ασύρματη απόδοση)

Διαδικασία εγκατάστασης

Ακολουθήστε αυτές τις οδηγίες για να εγκαταστήσετε τον Προσαρμογέα USB Ασύρματου Τοπικού Δικτύου (LAN) της ASUS στον υπολογιστή.

1. Εγκαταστήστε τα προγράμματα οδήγησης και τα βοηθητικά προγράμματα από το CD υποστήριξης.
2. Συνδέστε τη συσκευή στον υπολογιστή σας.



NOTE: You must install the ASUS USB Wireless LAN Adapter drivers and utilities before connecting the device to your computer.

Εγκατάσταση προγραμμάτων οδήγησης και βοηθητικών προγραμμάτων

Για να εγκαταστήσετε τα προγράμματα οδήγησης και τα βοηθητικά προγράμματα στον υπολογιστή σας:

1. Εισάγετε το CD υποστήριξης στη μονάδα οπτικού δίσκου.
2. Κάντε κλικ στο "**Install ASUS WLAN Card Utilities/Driver**" (**Εγκατάσταση βοηθητικών προγραμμάτων/προγραμμάτων οδήγησης κάρτας WLAN της ASUS**) του Προσαρμογέα USB

Ασύρματου Τοπικού Δικτύου (LAN) της ASUS .

3. Τα προγράμματα οδήγησης και τα βοηθητικά προγράμματα αντιγράφονται στον υπολογιστή σας.



ΣΗΜΕΙΩΣΗ: Εάν η Αυτόματη εκτέλεση ΔΕΝ είναι ενεργοποιημένη στον υπολογιστή σας, κάντε αναζήτηση στα περιεχόμενα του CD υποστήριξης για να εντοπίσετε το αρχείο και κάντε διπλό κλικ στο αρχείο Setup.exe για εκτέλεση από το CD.

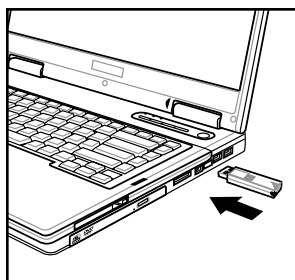
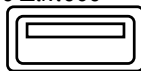


Εγκατάσταση του προσαρμογέα ασύρματου δικτύου USB της ASUS

Για να εγκαταστήσετε τον Προσαρμογέα USB Ασύρματου Τοπικού Δικτύου (LAN) της ASUS στον υπολογιστή σας:

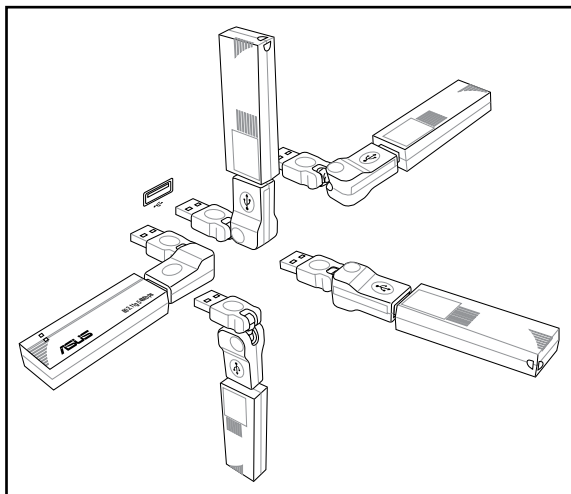
1. Συνδέστε σε οποιαδήποτε θύρα USB.

- Φορητός υπολογιστής: Τοποθετήστε τον σε μια θύρα USB χρησιμοποιώντας τη σωστή κατεύθυνση.
- Επιτραπέζιος υπολογιστής: Παρέχεται ένα καλώδιο επέκτασης USB 2.0.



Γενικός σύνδεσμος USB

Παρέχεται ένας γενικός σύνδεσμος USB για να επιτρέψει τον προσανατολισμό του προσαρμογέα ασύρματου δικτύου USB για καλύτερο σήμα ή για λόγους πιο βολικής τοποθέτησης.



Διαδικασία εγκατάστασης (Συνεχ.)

2. Ακολουθήστε τον οδηγό εγκατάστασης.

Όταν εμφανιστεί το πλαίσιο διαλόγου “Found New Hardware” (Ανιχνεύτηκε νέο υλικό), επιλέξτε “Install...automatically” (Αυτόματη...εγκατάσταση) και ακολουθήστε τις οδηγίες.



Χρήστες Windows® 2000 – Μπορεί να εμφανιστεί ένα πλαίσιο διαλόγου **Digital Signature Not Found** (Δεν βρέθηκε ψηφιακή υπογραφή). Κάντε κλικ στο **Yes (Ναι)** για να προχωρήσετε.



Χρήστες Windows® XP – Μπορεί να εμφανιστεί ένα πλαίσιο διαλόγου **Windows Logo Testing Not Found** (Δεν βρέθηκε δοκιμή Windows Logo). Κάντε κλικ στο **Continue Anyway** (Συνέχεια οπωσδήποτε) για να προχωρήσετε.

3. Διαμόρφωση προσαρμογέα ασύρματου δικτύου USB της ASUS

Μετά την ολοκλήρωση της εγκατάστασης, διαμορφώστε τον προσαρμογέα ασύρματου δικτύου USB της ASUS χρησιμοποιώντας το **ASUS Wireless Settings**.

Λογισμικό Υποστήριξης

Κέντρο Ελέγχου

Το βοηθητικό πρόγραμμα Κέντρο Ελέγχου είναι ένα λογισμικό διαχείρισης που εκκινεί εφαρμογές και διαμορφώνει ρυθμίσεις δικτύου. Το Κέντρο Ελέγχου εκκινεί αυτόματα κατά την επανεκκίνηση του συστήματος και εμφανίζεται το εικονίδιο του Κέντρου Ελέγχου στη γραμμή εργασιών των Windows®. Το εικονίδιο του Κέντρου Ελέγχου λειτουργεί ως μέσο εκκίνησης εφαρμογών και ένδειξης ποιότητας σήματος και σύνδεσης στο Internet.



Μενού δεξιού κλικ του Κέντρου Ελέγχου

Κάνοντας δεξί κλικ στο εικονίδιο του Κέντρου Ελέγχου εμφανίζεται το μενού δεξιού-κλικ. Στις ακόλουθες ενότητες περιγράφονται τα βοηθητικά προγράμματα του μενού του δεξιού-κλικ.



Κεφάλαιο 2 - Εγκατάσταση

One Touch Wizard (Οδηγός με το πάτημα ενός πλήκτρου) (νέο ασύρματο δίκτυο)

Χρησιμοποιήστε το One Touch Wizard (Οδηγός με το πάτημα ενός πλήκτρου) για να κάνετε τις ρυθμίσεις της ασύρματης σύνδεσής σας.



1. Επιλέξτε **Create a new...** (Δημιουργία νέου...) και, στη συνέχεια, κάντε κλικ στο **Next (Επόμενο)** για να χρησιμοποιήσετε την απλούστερη διαμόρφωση ή επιλέξτε πρώτα μια άλλη επιλογή.



2. Εισάγετε το όνομα SSID του σημείου πρόσβασης στο οποίο θέλετε να συνδεθείτε. Επιλέξτε **Data encryption (Κρυπτογράφηση δεδομένων)** αν είναι ενεργοποιημένες οι ασφαλείς συνδέσεις.



3. Οι ρυθμίσεις ολοκληρώθηκαν. Κάντε κλικ στο **Finish (Τέλος)** για να κλείσετε τον οδηγό ή κάντε κλικ στο **Next (Επόμενο)** για να συνεχίσετε με πιο προηγμένες λειτουργίες.



4. Κάντε κλικ στο **OK** για να ξεκινήσετε τις ρυθμίσεις ICSS.



5. Επιλέξτε τη σύνδεση 'Ιντερνετ' από τη λίστα.



6. Οι ρυθμίσεις ολοκληρώθηκαν. Μπορείτε να δείτε τις ρυθμίσεις σας εδώ.

One Touch Wizard (Οδηγός με το πάτημα ενός πλήκτρου) (υφιστάμενο τοπικό δίκτυο)

Χρησιμοποιήστε το One Touch Wizard (Οδηγός με το πάτημα ενός πλήκτρου) για να κάνετε τις ρυθμίσεις της ασύρματης σύνδεσής σας.



1. Επιλέξτε **Connect to...** (**Σύνδεση με...**) και, στη συνέχεια, κάντε κλικ στο **Next (Επόμενο)** για να χρησιμοποιήσετε την απλούστερη διαμόρφωση ή επιλέξτε πρώτα μια άλλη επιλογή.



2. Επιλέξτε ένα AP από τα διαθέσιμα δίκτυα.



3. Κάντε κλικ στο **Next (Επόμενο)** για να συνεχίσετε.



4. Οι ρυθμίσεις ολοκληρώθηκαν. Κάντε κλικ στο **Finish (Τέλος)** για έξοδο από τον οδηγό.

Κεφάλαιο 2 - Εγκατάσταση

Διαμόρφωση του βοηθητικού προγράμματος ασύρματου δικτύου



ASUS WLAN
Control Center

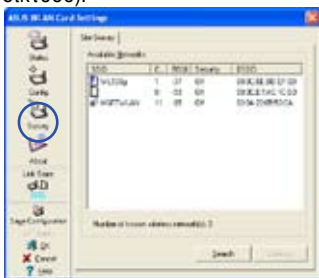
Μετά την εγκατάσταση του βοηθητικού προγράμματος ασύρματου δικτύου, θα χρειαστεί να κάνετε κάποιες ρυθμίσεις πριν να μπορέσετε να χρησιμοποιήσετε την ασύρματη σύνδεσή σας. Κάντε διπλό κλικ στο εικονίδιο Wireless LAN Control Center για να εκτελέσετε το βοηθητικό πρόγραμμα.



1. Κάντε δεξί κλικ στο εικονίδιο του ασύρματου δικτύου και επιλέξτε "Wireless Settings" (Ρυθμίσεις ασύρματου δικτύου).



2. Ρυθμίστε το Όνομα δικτύου (SSID) στο ίδιο όνομα με το SSID στο ασύρματο σημείο πρόσβασης σας.



3. Χρησιμοποιήστε τη λειτουργία "Site Survey" (Αναζήτηση στο δίκτυο) αν δε γνωρίζετε το του σημείου πρόσβασης σας.



4. Οι ρυθμίσεις κρυπτογράφησης θα πρέπει επίσης να ταιριάζουν με εκείνες του σημείου πρόσβασης. Ρωτήστε το διαχειριστή του δικτύου σας για τις ρυθμίσεις αν είναι απαραίτητο. Κάντε κλικ στο **Apply (Εφαρμογή)** για αποθήκευση των ρυθμίσεών σας.



5. Ελέγξτε τη σελίδα "Status" (Κατάσταση) για να δείτε το "Association State" (κατάσταση σύνδεσης). Θα πρέπει να δείχνει "Connected - xx:xx:xx:xx:xx:xx".



6. Μπορείτε επίσης να δείτε την ποιότητα της σύνδεσης στη σελίδα "Connection" (Σύνδεση). Κάντε κλικ στο OK για να κλείσετε το βοηθητικό πρόγραμμα.

Σημείο πρόσβασης λογισμικού (μόνο στα Windows XP)

Η λειτουργία Soft AP (Σημείο πρόσβασης λογισμικού) επιτρέπει στην κάρτα ασύρματου δικτύου να λειτουργεί ως εικονικό σημείο πρόσβασης. Ο υπολογιστής πρέπει να είναι συνδεδεμένος σε ένα ασύρματο δίκτυο χρησιμοποιώντας μια σύνδεση Ethernet για να παρέχει πρόσβαση δικτύου σε πελάτες ασύρματου δικτύου.



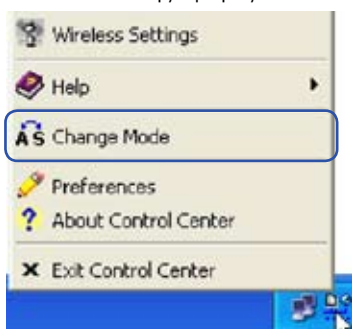
1. Επιλέξτε τη λειτουργία Soft AP (Σημείο πρόσβασης λογισμικού)



2. Κάντε μεταφορά και απόθεση μιας ενσύρματης σύνδεσης δικτύου δίπλα στο εικονίδιο της σφαίρας.



3. Ενεργοποιήστε το ICS* και το Τείχος προστασίας αν θέλετε. Ανατρέξτε στη Βοήθεια των Windows για πληροφορίες σχετικά με την "Κοινή χρήση σύνδεσης 'Ιντερνετ'".



4. Μπορείτε να εναλλάσσετε εύκολα ανάμεσα στη λειτουργία Soft AP (Σημείου πρόσβασης λογισμικού) και Station (Σταθμού) με δεξί κλικ στο εικονίδιο στη γραμμή εργασιών και επιλογή του "A-S Change Mode" (Αλλαγή λειτουργίας A-S).

*Το ICS χρησιμοποιείται για την κοινή χρήση της σύνδεσης 'Ιντερνετ' αυτού του υπολογιστή με τους υπόλοιπους υπολογιστές στο δίκτυό σας. Όταν συνδεθεί αυτός ο υπολογιστής στο 'Ιντερνετ', η επικοινωνία προς και από το 'Ιντερνετ' με όλους τους υπολογιστές στο δίκτυό σας περνάει μέσω αυτού του υπολογιστή, που ονομάζεται κεντρικός υπολογιστής. Οι άλλοι υπολογιστές μπορούν να στείλουν και να λάβουν email και να έχουν πρόσβαση στο Web σαν να ήταν απευθείας συνδεδεμένοι στο 'Ιντερνετ'.

Κεφάλαιο 2 - Εγκατάσταση

Σημείο πρόσβασης λογισμικού (μόνο στα Windows XP) Συνεχ.

Η λειτουργία Soft AP (Σημείου πρόσβασης λογισμικού) επιτρέπει τη διαμόρφωση του Ελέγχου πρόσβασης.

Έλεγχος Πρόσβασης

Το σημείο πρόσβασης (AP) προσφέρει τη δυνατότητα περιορισμού των ασύρματων πελατών που συνδέονται με αυτό και των πακέτων δεδομένων που προωθούνται μέσω αυτού. Τα φίλτρα προσφέρουν ασφάλεια στο δίκτυο ή βελτιώνουν την απόδοση εξαλείφοντας τα πακέτα μετάδοσης/πολλαπλής διανομής από το ασύρματο δίκτυο.

Το Access Control List (ACL) (Λίστα ελέγχου πρόσβασης) περιέχει διευθύνσεις MAC για τους ασύρματου πελάτες που επιτρέπεται να συνδεθούν με το AP. Αυτό προσφέρει ασφάλεια αποτρέποντας τη μη εξουσιοδοτημένη πρόσβαση. Το AP χρησιμοποιεί επίσης μια λίστα απαγορευμένων διευθύνσεων για προορισμούς. Αυτή η λειτουργία εμποδίζει την επικοινωνία του AP με συγκεκριμένους προορισμούς. Αυτοί μπορούν να περιλαμβάνουν συσκευές δικτύου που δε χρειάζονται επικοινωνία με το AP ή με τους ασύρματους πελάτες του.



Σελίδα κατάστασης



Σελίδα κρυπτογράφησης



Κάνοντας κλικ στο **Apply** (Εφαρμογή) μετά τη διαμόρφωση του Soft AP (Σημείο πρόσβασης λογισμικού) θα εμφανιστεί η καρτέλα "Access Control" (Έλεγχος πρόσβασης).

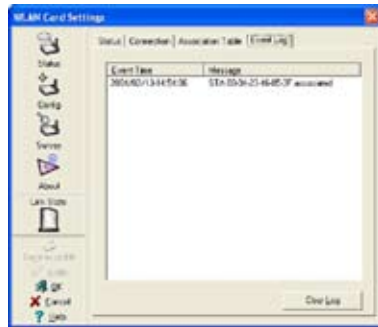


Εισάγετε μια διεύθυνση MAC στη σελίδα Access Control (Έλεγχος πρόσβασης) και επιλέξτε το "Accept" (Αποδοχή) ή "Reject" (Απόρριψη) ή "Disable" (Απενεργοποίηση) από το αναπτυσσόμενο μενού.

Soft AP (Windows XP Only) Συνεχ.



Η λειτουργία Soft AP (Σημείο πρόσβασης λογισμικού) παρέχει επίσης δύο επιπλέον καρτέλες στις σελίδες Status (Κατάσταση) – τις Association Table (Πίνακας αντιστοίχισης) και Event Log (Αρχείο καταγραφής συμβάντων). Η σελίδα Association Table (Πίνακας αντιστοίχισης) εμφανίζει πελάτες που είναι συνδεδεμένοι εκείνη τη στιγμή στο Soft AP (Σημείο πρόσβασης λογισμικού).



Η σελίδα Event Log (Αρχείο καταγραφής συμβάντων) παρακολουθεί μηνύματα που σχετίζονται με το Soft AP (Σημείο πρόσβασης λογισμικού).



ΣΗΜΑΝΤΙΚΟ: Αν τα τελικά σημεία μιας αλυσίδας συνδεθούν μεταξύ τους, δημιουργείται ένας βρόγχος. Συνήθως συνίσταται να αποφεύγονται οι βρόγχοι που περιλαμβάνουν γέφυρες, καθώς μπορεί να οδηγήσουν σε μεγάλη μείωση της απόδοσης και καταιγίδες μηνυμάτων μετάδοσης και πολλαπλής διανομής.

3. Αναφορά λογισμικού

Control Center

Το βοηθητικό πρόγραμμα Control Center είναι λογισμικό διαχείρισης που εκτελεί εφαρμογές και παραμετροποιεί τις ρυθμίσεις δικτύου. Το Control Center εκτελείται αυτόματα κατά την εκκίνηση του συστήματος και εμφανίζει το εικονίδιο του Control Center στη γραμμή εργασιών των Windows®. Το εικονίδιο του Control Center λειτουργεί ως σημείο εκτέλεσης της εφαρμογής καθώς και ένδειξη της ποιότητας σήματος και της σύνδεσης Ίντερνεντ.



Εικονίδιο του Control Center

Το εικονίδιο Control Center δείχνει την ποιότητα της σύνδεσης με το σημείο πρόσβασης και της σύνδεσης με το Ίντερνεντ. Ανατρέξτε στον παρακάτω πίνακα για τις ενδείξεις των εικονιδίων.

Δίκτυο υποδομής (προσαρμογέας ασύρματου τοπικού δικτύου σε σημείο πρόσβασης)

	Εξαιρετική ποιότητα σύνδεσης και σύνδεση στο Ίντερνεντ		Εξαιρετική ποιότητα σύνδεσης αλλά χωρίς σύνδεση στο Ίντερνεντ
	Καλή ποιότητα σύνδεσης και σύνδεση στο Ίντερνεντ		Καλή ποιότητα σύνδεσης αλλά χωρίς σύνδεση στο Ίντερνεντ
	Ικανοποιητική ποιότητα σύνδεσης και σύνδεση στο Ίντερνεντ		Ικανοποιητική ποιότητα σύνδεσης αλλά χωρίς σύνδεση στο Ίντερνεντ
	Κακή ποιότητα σύνδεσης και σύνδεση στο Ίντερνεντ		Κακή ποιότητα σύνδεσης αλλά χωρίς σύνδεση στο Ίντερνεντ
	Χωρίς σύνδεση αλλά με σύνδεση στο Ίντερνεντ		Χωρίς σύνδεση και χωρίς σύνδεση στο Ίντερνεντ

Δίκτυο Ad-hoc (προσαρμογέας ασύρματου δικτύου σε άλλη συσκευή Wi-Fi)

	Έχει συνδεθεί
	Δεν έχει συνδεθεί
	Σύνδεση στο Ίντερνεντ

Μενού δεξιού κλικ του Control Center

Το δεξί κλικ στο εικονίδιο του Control Center εμφανίζει το λογισμικό και τα βοηθητικά προγράμματα που υποστηρίζει ο προσαρμογέας ασύρματου δικτύου USB της ASUS. Ανατρέξτε στις επόμενες ενότητες για λεπτομέρειες για αυτά τα βοηθητικά προγράμματα και το λογισμικό.



Μενού αριστερού κλικ του Control Center

Κάνοντας αριστερό κλικ στο εικονίδιο του Κέντρου Ελέγχου εμφανίζεται το μενού αριστερού-κλικ.



Αναζήτηση & Σύνδεση – Εμφανίζει τα διαθέσιμα ασύρματα δίκτυο μέσα στο εύρος λειτουργίας.

Ασύρματη Επιλογή – Ρυθμίζει το ασύρματο δικτυακό περιβάλλον των Windows® XP.

Το παράθυρο **Wireless Option (Ασύρματη επιλογή)** εμφανίζεται



όταν κάνετε αυτή την επιλογή. Επιλέξτε **“Only use ASUS utilities and disable XP wireless function”** (Χρήση μόνο των βοηθητικών προγραμμάτων ASUS και απενεργοποίηση της ασύρματης λειτουργίας XP) για να επωφεληθείτε από όλες τις δυνατότητες του Προσαρμογέα USB Ασύρματου Τοπικού Δικτύου (LAN) της ASUS. Κάντε κλικ στο **OK**.

Ρυθμίσεις ασύρματης σύνδεσης

Οι Ρυθμίσεις ασύρματης σύνδεσης είναι η βασική διεπαφή που σας επιτρέπει να ελέγχετε τον Προσαρμογέα USB Ασύρματου Τοπικού Δικτύου (LAN) της ASUS. Μπορείτε να χρησιμοποιήσετε τις Ρυθμίσεις ασύρματης σύνδεσης για να προβάλετε την κατάσταση λειτουργίας και σύνδεσης ή να τροποποιήσετε τη διαμόρφωση της συσκευής.

Το παράθυρο Ρυθμίσεων ασύρματης σύνδεσης αποτελείται από το παράθυρο ιδιοτήτων και τις καρτέλες ιδιοτήτων. Κάντε κλικ σε ένα εικονίδιο στο παράθυρο ιδιοτήτων για να εμφανιστούν οι καρτέλες ιδιοτήτων.

Παράθυρο ιδιοτήτων

Καρτέλες ιδιοτήτων



Κατάσταση

Καρτέλα Status (Κατάστασης)

Η καρτέλα Status (Κατάσταση) προσφέρει γενικές πληροφορίες για τον προσαρμογέα ασύρματου δικτύου.

Κατάσταση σύνδεσης. Αυτό το πεδίο εμφανίζει την κατάσταση της σύνδεσης και τη διεύθυνση MAC του δικτύου όπου είναι συνδεδεμένο το σύστημα.

Καθορισμένο αναγνωριστικό υπηρεσίας (SSID). Αυτό το πεδίο εμφανίζει το SSID του δικτύου με το οποίο έχει συνδεθεί η κάρτα ή στο οποίο πρόκειται να συνδεθεί. Το SSID είναι ένα ομαδικό όνομα που είναι κοινό για όλα τα μέλη ενός ασύρματου δικτύου. Μόνο οι υπολογιστές πελάτες με το ίδιο SSID επιτρέπεται να δημιουργήσουν μια σύνδεση.

Το πεδίο **MAC Address (Διεύθυνση MAC)** εμφανίζει τη διεύθυνση υλικού μιας συσκευής που είναι συνδεδεμένη σε ένα δίκτυο.

Το πεδίο **Current Channel (Τρέχον κανάλι)** εμφανίζει το κανάλι στο οποίο είναι συντονισμένη η κάρτα. Το κανάλι αλλάζει καθώς ο προσαρμογέας ασύρματου δικτύου κάνει σάρωση των διαθέσιμων καναλιών.

Το πεδίο **Τρέχουσα Ταχύτητα Δεδομένων** εμφανίζει την ταχύτητα μεταφοράς των δεδομένων μεταξύ του ασύρματου προσαρμογέα LAN και του σημείου πρόσβασης.



Κεφάλαιο 3 - Πληροφορίες αναφοράς

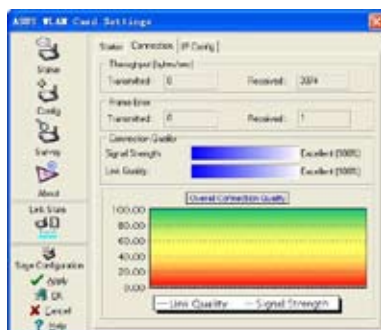
Κουμπί Rescan (Νέα σάρωση) – Κάντε κλικ για να επιτρέψετε στον ασύρματο προσαρμογέα να κάνει σάρωση των διαθέσιμων ασύρματων δικτύων και να συνδεθεί το δίκτυο με την καλύτερη ποιότητα σήματος.

Κουμπί Change SSID (Αλλαγή SSID) – Κάντε κλικ για να αλλάξετε το SSID. Κάνοντας κλικ σε αυτό το κουμπί ανοίγει το παράθυρο Config-Basic. Ανατρέξτε στην ενότητα “Καρτέλα Basic (Βασικές στοιχεία)” στη σελίδα 3-7.

Κουμπί Search and Connect (Αναζήτηση και σύνδεση) – Κάντε κλικ για την προβολή όλων των ασύρματων δικτύων που βρίσκονται στην ακτίνα λειτουργίας του συστήματός σας. Κάνοντας κλικ σε αυτό το κουμπί ανοίγει το παράθυρο Site Survey (Ανίχνευση δικτύου). Ανατρέξτε στη σελίδα 3-9.

Καρτέλα Connection (Σύνδεση)

Η καρτέλα Connection (Σύνδεση) προσφέρει πληροφορίες σε πραγματικό χρόνο για την απόδοση της σύνδεσης, για τα σφάλματα των πλαισίων, την ισχύ του σήματος, την ποιότητα της σύνδεσης και τη γενική ποιότητα της σύνδεσης με γραφικό τρόπο.



Καρτέλα IP Config (Ρυθμίσεις IP)

Η καρτέλα IP Config (Ρυθμίσεις IP) εμφανίζει τις τρέχουσες ρυθμίσεις κεντρικού υπολογιστή και προσαρμογέα Ethernet. Η IP Config (Ρυθμίσεις IP) εμφανίζει πληροφορίες TCP/IP περιλαμβανομένης της διεύθυνσης IP, της μάσκας υποδικτύου, της προεπιλεγμένης πύλης, των ρυθμίσεων DNS και Windows Internet Naming Service (WINS).

Χρησιμοποιήστε την καρτέλα IP Config (Ρυθμίσεις IP) για να επιβεβαιώσετε τις ρυθμίσεις του δικτύου σας.

Απελευθέρωση IP. Κάντε κλικ για να απελευθερώσετε τη διεύθυνση DHCP IP για τον προσαρμογέα ασύρματου δικτύου.

Ανανέωση IP. Κάντε κλικ για να ανανεώσετε τη διεύθυνση DHCP IP για τον προσαρμογέα ασύρματου δικτύου.

Ping. Κάντε κλικ για εμφάνιση της καρτέλας Ping. Χρησιμοποιήστε τη λειτουργία ping για να επιβεβαιώσετε τη σύνδεση με ένα συγκεκριμένο όνομα κεντρικού υπολογιστή ή μια διεύθυνση IP.



Σημείωση: Τα κουμπιά IP Release (Απελευθέρωση IP) και IP Renew (Ανανέωση IP) μπορούν να χρησιμοποιηθούν μόνο σε ένα προσαρμογέα ασύρματου δικτύου στον οποίο έχει γίνει ρύθμιση για χρήση DHCP.



Καρτέλα Ping

Η καρτέλα Ping σας επιτρέπει να επαληθεύσετε τη σύνδεση του υπολογιστή σας με έναν άλλο υπολογιστή σε ένα δίκτυο. Για να εκτελέσετε τη λειτουργία ping σε μία σύνδεση:

1. Πληκτρολογήστε την IP διεύθυνση της σύνδεσης που θέλετε να επαληθεύσετε στο πεδίο **IP Address (Διεύθυνση IP)**.
2. Ρυθμίστε την περίοδο λειτουργίας της λειτουργίας ping αναθέτοντας το μέγεθος και τον αριθμό των πακέτων ping που θα στείλετε, καθώς και το χρονικό όριο που θα διαρκέσει η περίοδος λειτουργίας ping (σε χιλιοστά δευτερολέπτου).
3. Κάντε κλικ στο κουμπί **Ping**.

Κατά τη διάρκεια της λειτουργίας ping, το κουμπί **Ping** αλλάζει σε ένα κουμπί **Stop (Διακοπή)**. Κάντε κλικ ανά πάσα στιγμή στο **Stop (Διακοπή)** για να ακυρώσετε την περίοδο λειτουργίας του ping.

Το πεδίο της περιόδου λειτουργίας εμφανίζει πληροφορίες για την επαληθευμένη σύνδεση που περιλαμβάνουν το χρόνο του ταξιδιού μετ' επιστροφής (ελάχιστο, μέγιστο και μέσο) και τα πακέτα που απεστάλησαν, ελήφθησαν και χάθηκαν μετά από μια περίοδο λειτουργίας ping.

Κάντε κλικ στο κουμπί **Clear (Καθαρισμός)** για καθαρισμό του πεδίου περιόδου λειτουργίας.



Διαμόρφωση

Καρτέλα Basic (Βασικά στοιχεία)

Η καρτέλα **Basic (Βασικά στοιχεία)** προσφέρει γενικές πληροφορίες για τους τύπους δικτύου και άλλες ρυθμίσεις.

Τύπος δικτύου. Επιλέξτε τον τύπο του δικτύου που θέλετε να χρησιμοποιήσετε. Επιλέξτε τη λειτουργία Infrastructure (Υποδομή) για να δημιουργήσετε μια σύνδεση με ένα σημείο πρόσβασης (AP). Σε αυτή τη λειτουργία, το σύστημά σας έχει πρόσβαση στο ασύρματο δίκτυο και το ενσύρματο δίκτυο (Ethernet) μέσω του AP. Επιλέξτε τη λειτουργία Ad Hoc για να επικοινωνήσετε απευθείας με άλλους ασύρματους πελάτες εντός του εύρους του προσαρμογέα ασύρματου δικτύου.



Όνομα δικτύου – Εμφανίζει το SSID του δικτύου. Το SSID δικτύου είναι μια συμβολοσειρά που χρησιμοποιείται για την αναγνώριση ενός ασύρματου τοπικού δικτύου. Αναθέστε διαφορετικά SSID για να χωρίσετε το ασύρματο δίκτυο και να βελτιώσετε την ασφάλεια του δικτύου. Ορίστε το SSID σε μια κενή συμβολοσειρά για να επιτρέπεται το σταθμό σας να συνδέεται με όλα τα διαθέσιμα σημεία πρόσβασης. Δεν μπορείτε να χρησιμοποιήσετε κενή συμβολοσειρά στη λειτουργία Ad Hoc.

Κανάλι. Στη λειτουργία υποδοχής, ο προσαρμογέας ασύρματου δικτύου συντονίζεται αυτόματα στο κανάλι του σημείου πρόσβασης. Στη λειτουργία Ad-hoc, επιλέξτε ένα κανάλι που επιτρέπεται να χρησιμοποιείται στη χώρα ή την περιοχή σας.

Ρυθμός μεταφοράς Δεδομένων. Ρυθμίζει το ρυθμό μεταφοράς δεδομένων σε Fix (Σταθερό) ή Auto (Αυτόματο). Επιλέξτε Fully Auto (Πλήρως αυτόματος) για να επιτρέψετε στη συσκευή να αλλάξει στην πιο κατάλληλη σύνδεση. Μπορείτε επίσης να ρυθμίσετε τους ρυθμούς μεταφοράς δεδομένων σε 54, 48, 36, 24, 18, 12, 11, 9, 6, 5.5, 2 και 1 Mbps.

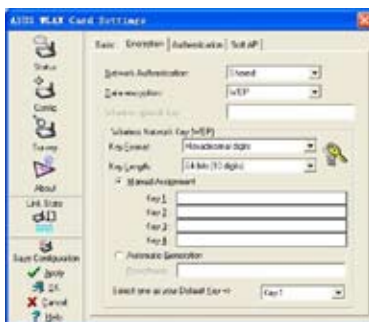


Σημείωση: Η λειτουργία της συσκευής σε πολύ υψηλούς ρυθμούς μεταφοράς δεδομένων μειώνει την ακτίνα λειτουργίας. Όταν αλλάξει το “Data Rate” (Ρυθμός μεταφοράς δεδομένων), ο προσαρμογέας θα κάνει αναζήτηση για διαθέσιμα AP και θα συνδεθεί με το AP που έχει το ισχυρότερο σήμα.

Άλλα. Κάντε κλικ στη σύνδεση WEP ή Advanced (Για προχωρημένους) για να ανοίξετε την καρτέλα ιδιοτήτων για Encryption (Κρυπτογράφηση) ή Advanced (Για προχωρημένους).

Καρτέλα Encryption (Κρυπτογράφηση)

Η ασύρματη μεταφορά δεδομένων ανάμεσα στον προσαρμογέα ασύρματου δικτύου και το AP προστατεύεται με τη χρήση της κρυπτογράφησης Wired Equivalent Privacy (WEP) (Εμπιστευτικότητα αντίστοιχη με ενσύρματο δίκτυο). Επιλέξετε Data encryption (WEP enabled) (Κρυπτογράφηση δεδομένων (Ενεργοποιημένο WEP)) για να αναθέσετε τα κλειδιά WEP.



Επιλέξτε το Network Authentication (Shared Mode) (Έλεγχος ταυτότητας δικτύου (Κοινόχρηστη λειτουργία)) αν θέλετε να χρησιμοποιήσετε ένα κλειδί δικτύου για τον έλεγχο ταυτότητας σε ένα προτιμώμενο ασύρματο δίκτυο. Η κατάργηση αυτής της επιλογής επιτρέπει στο δίκτυο να λειτουργεί σε λειτουργία Open System (Ανοικτού συστήματος).

Το **Key Format (Μορφή κλειδιού)** σας επιτρέπει να ρυθμίσετε ένα δεκαεξαδικό κλειδί WEP ή ένα κλειδί WEP χαρακτήρων ASCII.


Το **Key Length (Μέγεθος κλειδιού)** σας επιτρέπει να επιλέξετε ένα κλειδί WEP 64-bit ή 128-bit. Η κρυπτογράφηση 64-bit περιέχει 10 δεκαεξαδικά ψηφία ή 5 χαρακτήρες ASCII. Η κρυπτογράφηση 128-bit περιέχει 26 δεκαεξαδικά ψηφία ή 13 χαρακτήρες ASCII.

 **Σημείωση:** Όλοι οι ασύρματοι πελάτες σε ένα δίκτυο θα πρέπει να έχουν ίδια κλειδιά WEP για να επικοινωνούν μεταξύ τους ή με ένα σημείο πρόσβασης.


Δύο τρόποι ανάθεσης κλειδιών WEP


Χειροκίνητη ανάθεση. Για κρυπτογράφηση 64-bit, πληκτρολογήστε 10 δεκαεξαδικά ψηφία (0~9, a~f, A~F) ή χαρακτήρες 5 ASCII σε καθένα από τα τέσσερα κλειδιά WEP. Για κρυπτογράφηση 128-bit, πληκτρολογήστε 26 δεκαεξαδικά ψηφία (0~9, a~f, A~F) ή χαρακτήρες 13 ASCII σε καθένα από τα τέσσερα κλειδιά WEP.


Αυτόματη δημιουργία. Πληκτρολογήστε ένα συνδυασμό έως 64 γραμμάτων, αριθμών ή συμβόλων στο πεδίο Passphrase (Κωδικός). Το βοηθητικό πρόγραμμα Wireless Settings χρησιμοποιεί έναν αλγόριθμο για τη δημιουργία τεσσάρων κλειδιών WEP με βάση το συνδυασμό που έχετε πληκτρολογήσει.

 **Σημείωση:** Τα κλειδιά WEP 64-bit και 40-bit χρησιμοποιούν την ίδια μέθοδο κρυπτογράφησης και μπορούν να συνεργάζονται σε ένα ασύρματο δίκτυο. Αυτό το χαμηλότερο επίπεδο κρυπτογράφησης WEP χρησιμοποιεί ένα μυστικό κλειδί 40-bit (10 δεκαεξαδικά ψηφία που έχει επιλέξει ο χρήστης) και ένα διάνυσμα προετοιμασίας 24-bit που έχει αναθέσει ο προσαρμογέας ασύρματου δικτύου. Τα κλειδιά WEP 104-bit και 128-bit χρησιμοποιούν την ίδια μέθοδο κρυπτογράφησης.

Κεφάλαιο 3 - Πληροφορίες αναφοράς

 **Σημείωση:** Μετά την ανάθεση των κλειδιών WEP, κάντε κλικ στο **APPLY (ΕΦΑΡΜΟΓΗ)** για αποθήκευση και ενεργοποίηση της κρυπτογράφησης. Η χειροκίνητα επιλεγμένη κρυπτογράφηση είναι πιο ασφαλής από εκείνη που δημιουργείται αυτόματα.

 **Σημείωση:** Χρησιμοποιήστε **Manual Assignment (Χειροκίνητη ανάθεση)** αντί για **Automatic Generation (Αυτόματη δημιουργία)** αν δεν είστε σίγουροι αν άλλοι ασύρματοι πελάτες χρησιμοποιούν τον ίδιο αλγόριθμο με του προσαρμογέα ασύρματου δικτύου.

 **Σημείωση:** Καταγράψτε τα αρχεία κρυπτογράφησης WEP.

Site Survey (Ανίχνευση δικτύου)

Το παράθυρο **Site Survey (Ανίχνευση δικτύου)** εμφανίζει τα διαθέσιμα δίκτυα στην ακτίνα λειτουργίας του προσαρμογέα ασύρματου δικτύου και τις παρακάτω ρυθμίσεις δικτύου.

SSID - SSID (service set identifier) (Καθορισμένο αναγνωριστικό υπηρεσίας) του δικτύου.

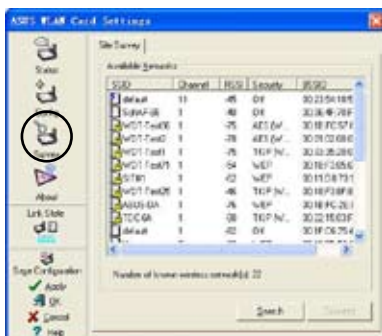
CH - Το κανάλι άμεσης ακολουθίας που χρησιμοποιείται από το δίκτυο.

RSSI - Received Signal Strength Indicator (RSSI) (Ένδειξη ισχύος λαμβανόμενου σήματος) σε dBm.

Ασφάλεια – Δείχνει αν ένα δίκτυο έχει ενεργοποιημένη (On) ή απενεργοποιημένη (Off) την ασφάλεια κρυπτογράφησης.

BSSID – Η διεύθυνση IEEE MAC των διαθέσιμων ασύρματων δικτύων.

Επιλέξτε ένα διαθέσιμο δίκτυο και κάντε κλικ στο **Connect (Σύνδεση)** για τη δημιουργία σύνδεσης. Κάντε κλικ στο **Search (Αναζήτηση)** για νέα σάρωση των διαθέσιμων δικτύων.



Σχετικά με τις Ασύρματες Ρυθμίσεις









Κάντε κλικ στο εικονίδιο **About** (**Πληροφορίες**) για να προβάλετε την έκδοση λογισμικού, την έκδοση προγραμμάτων οδήγησης και τις πληροφορίες πνευματικών δικαιωμάτων.



Κατάσταση σύνδεσης

Εμφανίζει την τρέχουσα κατάσταση της σύνδεσης του προσαρμογέα ασύρματου LAN στο σημείο πρόσβασης (AP) ή σε άλλες συσκευές Wi-Fi. Ένα εικονίδιο αντιπροσωπεύει την Κατάσταση σύνδεσης για εύκολη αναγνώριση. Ανατρέξτε στον παρακάτω πίνακα για τις ενδείξεις των εικονιδίων.

Πίνακας ενδείξεων εικονιδίων

	Εξαιρετική ποιότητα σύνδεσης (Υποδομή)		Δεν υπάρχει σύνδεση (Υποδομή)
	Καλή ποιότητα σύνδεσης (Υποδομή)		Σε σύνδεση (Ad hoc)
	Ικανοποιητική ποιότητα σύνδεσης (Υποδομή)		Χωρίς σύνδεση (Ad hoc)
	Κακή ποιότητα σύνδεσης (Υποδομή)		Σάρωση

Εικονίδια εντολών

Εφαρμογή. Κάντε κλικ για να κάνετε εφαρμογή των αλλαγών που έγιναν στο βοηθητικό πρόγραμμα Wireless Settings.

OK. Κάντε κλικ για να κλείσετε το παράθυρο του βοηθητικού προγράμματος Wireless Settings.

Άκυρο. Κάντε κλικ για να ακυρώσετε τις αλλαγές που έγιναν στο βοηθητικό πρόγραμμα Wireless Settings. Αν κάνετε κλικ στο Cancel (Άκυρο) κλείνει το παράθυρο του βοηθητικού προγράμματος Wireless Settings.

Βοήθεια. Κάντε κλικ για να εμφανιστεί το μενού βοήθειας.

Άλλες επιλογές με δεξί κλικ

Ενεργοποίηση ρυθμίσεων – Αυτή η επιλογή σας επιτρέπει να επιλέξετε το ασύρματο προφίλ που θα χρησιμοποιήσετε.

Mobile Manager – Κάντε κλικ σε αυτό το κουμπί για να εκτελέσετε το βοηθητικό πρόγραμμα Mobile Manager. Ανατρέξτε στην ενότητα 3.2 “Mobile Manager” για λεπτομέρειες

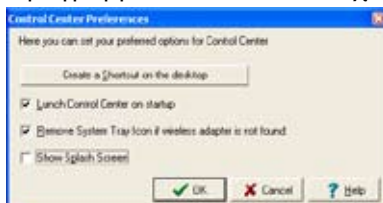
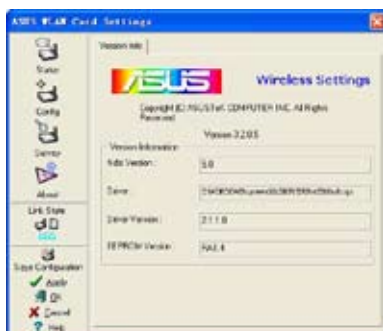
Site Monitor – Κάντε κλικ σε αυτό το κουμπί για να εκτελέσετε το βοηθητικό πρόγραμμα Site Monitor. Ανατρέξτε στην ενότητα 3,3 “Site Monitor” για λεπτομέρειες.

Μενού βοήθειας – Το βοηθητικό πρόγραμμα Control Center έχει ένα μενού Help (Βοήθεια) για να σας καθοδηγήσει στη χρήση των βοηθητικών προγραμμάτων Control Center και Wireless Settings. Κάντε δεξί κλικ στο εικονίδιο του Control Center και, στη συνέχεια, επιλέξτε το **Help (Βοήθεια)**. Επιλέξτε ένα βοηθητικό πρόγραμμα για να εμφανιστεί το παράθυρο βοήθεια.

Προτιμήσεις – Το παράθυρο Preferences (Προτιμήσεις) σας επιτρέπει να προσαρμόσετε τις ρυθμίσεις του βοηθητικού προγράμματος Control Center.

Πληροφορίες για το Control Center

Επιλέξτε το **About Control Center (Πληροφορίες για το Control Center)** για να εμφανίσετε την έκδοση του λογισμικού Control Center και πληροφορίες για τα πνευματικά δικαιώματα.

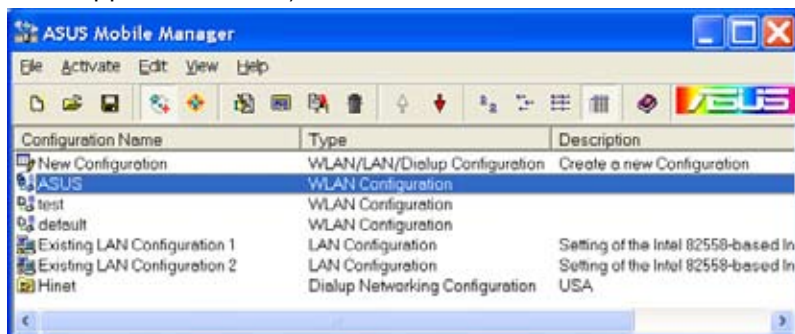


Mobile Manager (Κινητή Διαχείριση)

Το Mobile Manager (Κινητή Διαχείριση) είναι ένα εύχρηστο εργαλείο για τη ρύθμιση και διαχείριση δικτυακών τοποθεσιών. Το βοηθητικό αυτό πρόγραμμα επιτρέπει στους χρήστες να κάνουν πολλαπλές εναλλακτικές διαμορφώσεις για διαφορετικές τοποθεσίες. Θα χρειαστεί να κάνετε μια φορά τις ρυθμίσεις για αυτό το βοηθητικό πρόγραμμα ώστε να μπορείτε να κάνετε εύκολα αλλαγή της διαμόρφωσης όταν αλλάξετε τοποθεσία.

Εκκινήστε το Mobile Manager ως εξής:


1. Κάντε κλικ στο κουμπί Windows® Start (Έναρξη). Επιλέξτε **Programs (Όλα τα προγράμματα) > ASUS Utility (Βοηθητικά προγράμματα ASUS) > WLAN Card (Κάρτα WLAN)> Mobile Manager (Κινητή Διαχείριση)**, ή κάντε δεξί κλικ στο εικονίδιο **Control Center (Κέντρο Ελέγχου)** στη γραμμή εργασιών των Windows® και επιλέξτε **Mobile Manager (Κινητή Διαχείριση)**.
2. Εμφανίζεται το βασικό παράθυρο του Mobile Manager (Διαχείριση Ασύρματου Δικτύου).





Μπορείτε να χρησιμοποιήσετε το κεντρικό παράθυρο του βοηθητικού προγράμματος Mobile Manager για τη δημιουργία, επεξεργασία ή ενεργοποίηση μιας διαμόρφωσης. Το κεντρικό παράθυρο εμφανίζει τη γραμμή των μενού, τη γραμμή εργαλείων και τις υπάρχουσες διαμορφώσεις.


Τα κουμπιά της γραμμής εργαλείων επιτρέπουν τη γρήγορη πρόσβαση σε ορισμένες κοινές εντολές στο βοηθητικό πρόγραμμα Mobile Manager. Όλες οι εντολές των κουμπιών της γραμμής εργαλείων είναι επίσης διαθέσιμες από τη γραμμή μενού.

Μενού File (Αρχείο)


Νέα διαμόρφωση  – Κάντε αυτήν την επιλογή για να εκτελέσετε τον οδηγό New Configuration (Νέας διαμόρφωσης). Ανατρέξτε στην επόμενη ενότητα για λεπτομέρειες.


Εισαγωγή διαμόρφωσης  – Κάντε αυτήν την επιλογή για τη φόρτωση μιας διαμόρφωσης από ένα αρχείο INI.

Εξαγωγή διαμόρφωσης  – Αποθηκεύστε την επιλεγμένη διαμόρφωση (που περιέχει τα Wireless Settings (ρυθμίσεις ασύρματου δικτύου), TCP/IP Settings (ρυθμίσεις TCP/IP), Network Settings (Ρυθμίσεις δικτύου), κλπ) σε ένα αρχείο INI. Το αρχείο INI μπορεί να αποθηκευτεί σε μια δισκέτα και μπορεί να γίνει εισαγωγή του σε άλλους υπολογιστές με το βοηθητικό πρόγραμμα Mobile Manager. Μπορείτε επίσης να χρησιμοποιήσετε αυτό το αρχείο ως αντίγραφο ασφαλείας.

Έξοδος  – Επιλέξτε το για να κλείσετε το βοηθητικό πρόγραμμα Mobile Manager.

Μενού Mobilize (Φορητότητα)

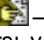
Αυτόματη περιαγωγή  – Η ενεργοποίηση αυτής της επιλογής επιτρέπει στον προσαρμογέα ασύρματου δικτύου USB ASUS να μεταβεί σε μια άλλη σύνδεση που έχετε καθορίσει όταν πραγματοποιηθούν αλλαγές σε μια υπάρχουσα σύνδεση. Αν δεν έχουν γίνει συνδέσεις, το Auto Roaming (Αυτόματη περιαγωγή), συνδέεται αυτόματα σε ένα ασύρματο δίκτυο με βάση τις διαμορφώσεις που έχετε καθορίσει.

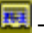
Ενεργοποίηση διαμόρφωσης  – Εφαρμόζει τη διαμόρφωση που επιλέξατε από τη λίστα. Ακολουθήστε τις οδηγίες στην οθόνη για να ενεργοποιήσετε μια διαμόρφωση.





Σημείωση: Η ενεργοποίηση μιας διαμόρφωσης απαιτεί την επανεκκίνηση του συστήματος όταν χρησιμοποιείτε το λειτουργικό σύστημα Windows® 98/ME. Το λειτουργικό σύστημα Windows® 2000/XP δεν απαιτεί επανεκκίνηση του συστήματος μετά την ενεργοποίηση μιας διαμόρφωσης.


Μενού Edit (Επεξεργασίας)

Επεξεργασία διαμόρφωσης  – Η επιλογή Edit Configuration (Επεξεργασία διαμόρφωσης) σας επιτρέπει να κάνετε επεξεργασία των επιλεγμένων στοιχείων διαμόρφωσης. Ανατρέξτε στην ενότητα “Επεξεργασία μιας διαμόρφωσης” στη σελίδα 3-19 για λεπτομέρειες.

Μετονομασία  – Αλλάζει το όνομα της επιλεγμένης διαμόρφωσης.

Αντιγραφή  – Αντιγράφει την επιλεγμένη διαμόρφωση.

Διαγραφή  – Διαγράφει την επιλεγμένη διαμόρφωση.

Επάνω  – Ανεβάζει τη θέση μιας επιλεγμένης διαμόρφωσης ασύρματου δικτύου στη λίστα προτιμώμενων δικτύων.


Κεφάλαιο 3 - Πληροφορίες αναφοράς


Κάτω – Κατεβάζει τη θέση μιας επιλεγμένης διαμόρφωσης ασύρματου δικτύου στη λίστα προτιμώμενων δικτύων.




Σημείωση: Οι εντολές του μενού **Edit (Επεξεργασία)** εμφανίζονται όταν κάνετε διπλό κλικ σε μια διαμόρφωση στο παράθυρο **Mobile Manager**.

Μενού View (Προβολή)


Μεγάλα εικονίδια  – Εμφανίζει μεγάλα εικονίδια για κάθε διαμόρφωση.


Μικρά εικονίδια  – Εμφανίζει μικρά εικονίδια για κάθε διαμόρφωση.

Λίστα  – Εμφανίζει μια λίστα διαθέσιμων διαμορφώσεων.

Λεπτομέρειες  – Εμφανίζει το όνομα τον τύπο και την περιγραφή της επιλεγμένης διαμόρφωσης.


Μενού Help (Βοήθεια)

Περιεχόμενα  – Εμφανίζει το παράθυρο WinHelp για ηλεκτρονική βοήθεια.

Πληροφορίες για το Mobile Manager  – Εμφανίζει τον αριθμό έκδοσης του Mobile Manager και τις πληροφορίες για τα πνευματικά δικαιώματα. Κάντε κλικ στο λογότυπο της ASUS για να ανοίξετε την τοποθεσία web της ASUS.

Δημιουργία μιας νέας διαμόρφωσης

Για να δημιουργήσετε μια νέα διαμόρφωση:

1. Εκτελέστε τον οδηγό New Configuration (Νέα διαμόρφωση) κάνοντας κλικ στο File (Αρχείο) από τη γραμμή μενού, στη συνέχεια επιλέξτε New Configuration (Νέα διαμόρφωση) από το αναπτυσσόμενο μενού ή κάντε διπλό κλικ στο εικονίδιο New Configuration (Νέα διαμόρφωση)  στη γραμμή εργαλείων του Mobile Manager. Θα εμφανιστεί το παράθυρο διαλόγου New Configuration Wizard (Οδηγός νέας διαμόρφωσης).

Κεφάλαιο 3 - Πληροφορίες αναφοράς

2. Επιλέξτε τον τύπο της διαμόρφωσης που θέλετε να δημιουργήσετε. Οι τύποι διαμορφώσεων περιγράφονται παρακάτω. Κάντε κλικ στο **Next (Επόμενο)** όταν έχετε τελειώσει.

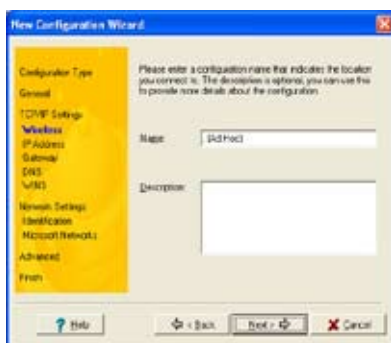
- **Διαμόρφωση ασύρματου δικτύου της ASUS.** Κάντε αυτήν την επιλογή αν έχετε εγκαταστήσει τον προσαρμογέα ασύρματου τοπικού δικτύου USB της ASUS στον υπολογιστή σας.

- **Διαμόρφωση ενσύρματου τοπικού δικτύου.** Κάντε αυτήν την επιλογή αν ο υπολογιστής σας έχει εγκαταστημένη άλλη, κάρτα δικτύου, εκτός του προσαρμογέα ασύρματου τοπικού δικτύου USB της ASUS.

- **Διαμόρφωση σύνδεσης μέσω τηλεφώνου.** Κάντε αυτήν την επιλογή αν υπάρχει εγκαταστημένο ένα μόντεμ στον υπολογιστή σας.



3. Εισάγετε το όνομα και την περιγραφή της διαμόρφωσης που θέλετε να δημιουργήσετε και, στη συνέχεια, κάντε κλικ στο **Next (Επόμενο)**.



4. Διαμορφώστε τις ασύρματες ρυθμίσεις, περιλαμβανομένου του τύπου δικτύου, του SSID, του καναλιού και της κρυπτογράφησης WEP. Κάντε κλικ στο **Next (Επόμενο)** όταν έχετε τελειώσει.



Κεφάλαιο 3 - Πληροφορίες αναφοράς

5. Ρυθμίστε τη διεύθυνση IP της διαμόρφωσης χρησιμοποιώντας αυτό το παράθυρο. Καθορίστε τη διεύθυνση IP χρησιμοποιώντας το διακομιστή DHCP (αυτόματα) ή με χειροκίνητη ανάθεση. Ο οδηγός εντοπίζει αυτόματα και εμφανίζει τις τρέχουσες ρυθμίσεις του συστήματος.

Κάντε κλικ στο **Next (Επόμενο)** όταν έχετε τελειώσει.

6. Πληκτρολογήστε το όνομα του υπολογιστή και, στη συνέχεια, κάντε κλικ στο **Next (Επόμενο)**.



7. Χρησιμοποιήστε αυτό το παράθυρο για να ρυθμίσετε το διακομιστή μεσολάβησης και την κοινή χρήση εκτυπωτή.

Κάντε κλικ στο **Advanced (Για προχωρημένους)** για να εμφανίσετε τις επιλογές του διακομιστή μεσολάβησης και της κοινής χρήσης εκτυπωτή.

Κάντε κλικ στο **Next (Επόμενο)** όταν έχετε τελειώσει.



8. Επιλέξτε την επιλογή **Activate Configuration Now (Άμεση ενεργοποίηση διαμόρφωσης)** για να ξεκινήσετε να χρησιμοποιείτε τη διαμόρφωση που δημιουργήσατε. Το παράθυρο του Mobile Manager εμφανίζει τη διαμόρφωση που δημιουργήθηκε όταν δεν είναι ενεργοποιημένο. Κάντε κλικ στο **Finish (Τέλος)** για να κλείσετε τον οδηγό.



Επεξεργασία μιας διαμόρφωσης

Για επεξεργασία μιας διαμόρφωσης:

1. Επιλέξτε μια διαμόρφωση από το παράθυρο του Mobile Manager.
2. Κάντε κλικ στο **Edit (Επεξεργασία)** από τη γραμμή μενού και, στη συνέχεια, επιλέξτε **Edit Configuration (Επεξεργασία διαμόρφωσης)**.

Θα εμφανιστεί το παράθυρο διαλόγου **Edit Configuration (Επεξεργασία διαμόρφωσης)**. Κάντε περιήγηση στα παράθυρα κάνοντας κλικ στα κουμπιά στα αριστερά.



General settings (Γενικές ρυθμίσεις)

Όνομα – Το όνομα της διαμόρφωσης δηλώνει την τοποθεσία από την οποία καλείτε ή συνδέεστε σε ένα δίκτυο. Για παράδειγμα, ονομάστε τη διαμόρφωσή σας “Δουλειά-Δωμάτιο συναντήσεων” αν χρησιμοποιείτε αυτή τη σύνδεση στο δωμάτιο συναντήσεων στη δουλειά σας.

Περιγραφή – Σε αυτό το πεδίο μπορείτε να πληκτρολογήσετε επιπλέον λεπτομέρειες για τη διαμόρφωση. Αυτό το πεδίο είναι προαιρετικό.

Ρυθμίσεις δικτύου – καρτέλα Wireless (Ασύρματο δίκτυο)

Προτεραιότητα προτιμώμενου δικτύου – Αυτό το πεδίο σας επιτρέπει να επιλέξετε την προτεραιότητα του προτιμώμενου δικτύου.

Τύπος δικτύου

Υποδομή – Επιλέξτε τη λειτουργία υποδομής για τη δημιουργία μιας σύνδεσης με ένα σημείο πρόσβασης.

Ad Hoc – Επιλέξτε τη λειτουργία Ad Hoc για την απευθείας επικοινωνία με άλλες ασύρματες συσκευές χωρίς τη χρήση ενός σημείου πρόσβασης.



Κεφάλαιο 3 - Πληροφορίες αναφορές


SSID - Το SSID είναι τα αρχικά για το Service Set Identifier (Αναγνωριστικό συνόλου υπηρεσιών), το οποίο είναι μια συμβολοσειρά που χρησιμοποιείται για τον προσδιορισμό ενός ασύρματου τοπικού δικτύου. Μπορείτε να συνδεθείτε μόνο με ένα σημείο πρόσβασης που έχει το ίδιο SSID. Χρησιμοποιήστε διαφορετικά SSID για να χωρίσετε το ασύρματο δίκτυο και να βελτιώσετε την ασφάλεια του δικτύου.

Κανάλι – Το πεδίο Channel (Κανάλι) σας επιτρέπει να επιλέξετε το ασύρματο κανάλι για τον προσαρμογέα ασύρματου δικτύου USB της ASUS. Σε ένα δίκτυο υποδομής, ο προσαρμογέας ασύρματου δικτύου επιλέγει αυτόματα το σωστό κανάλι συχνότητας που χρειάζεται για την επικοινωνία με ένα Σημείο πρόσβασης.

WEP – Αυτή η επιλογή σας επιτρέπει να απενεργοποιήσετε ή να ενεργοποιήσετε την κρυπτογράφηση WEP (64-bit ή 128-bit). Το κλειδί WEP είναι ένας δεκαεξαδικός αριθμός 64-bit (5 byte) ή 128-bit (13 byte) που χρησιμοποιείται για την κρυπτογράφηση των πακέτων δεδομένων που αποστέλλονται και την αποκρυπτογράφηση των πακέτων δεδομένων που λαμβάνονται.


Ρυθμίσεις δικτύου – καρτέλα Identification (Ταυτότητα)

Όνομα υπολογιστή – Αναθέστε στον υπολογιστή σας ένα μοναδικό όνομα έως 15 χαρακτήρες. Το όνομα υπολογιστή επιτρέπει στους άλλους χρήστες σε ένα δίκτυο να αναγνωρίζουν τον υπολογιστή σας. Το όνομα υπολογιστή είναι συνήθως το ίδιο με το όνομα κεντρικού υπολογιστή DNS.

 **Σημείωση:** Αποφύγετε να χρησιμοποιήσετε κενά διαστήματα ή σύμβολα στο όνομα του υπολογιστή σας.

Ρυθμίσεις TCP/IP – καρτέλα Device (Συσκευή)

Επιλέξτε τον προσαρμογέα δικτύου που θέλετε να χρησιμοποιήσετε για αυτήν τη διαμόρφωση.

 **Σημείωση:** Αυτό το στοιχείο εμφανίζεται μόνο κατά την επεξεργασία μιας διαμόρφωσης ενσύρματου τοπικού δικτύου.



Ρυθμίσεις TCP/IP –καρτέλα IP Address (Διεύθυνση IP)

Λήψη διεύθυνσης IP από ένα διακομιστή DHCP – Ο διακομιστής δυναμικής ρύθμισης παραμέτρων κεντρικών υπολογιστών (DHCP) αναθέτει αυτόματα διευθύνσεις IP εντός ενός καθορισμένου εύρους συσκευών.

Καθορίστε μια διεύθυνση IP – Ρωτήστε το διακομιστή του δικτύου σας ποια διεύθυνση IP και μάσκα υποδικτύου πρέπει να χρησιμοποιήσετε. Πληκτρολογήστε με το χέρι τη διεύθυνση IP και τη μάσκα υποδικτύου.

Ρυθμίσεις TCP/IP – καρτέλα Gateway (Πύλη)

Καθορίστε τις πύλες. Μπορείτε να καθορίσετε περισσότερες από μια πύλες. Ρυθμίστε πρώτα τη βασική πύλη.

Προσθήκη – Κάντε κλικ σε αυτό το κουμπί για να προσθέσετε μια νέα διεύθυνση πύλης TCP/IP. Η πύλη που έχετε προσθέσει εμφανίζεται στη λίστα **Default gateways (Προεπιλεγμένες πύλες)**. Επαναλάβετε τη διαδικασία για να προσθέσετε ακόμα μια πύλη. Η τιμή στο κάθε πεδίο πύλης θα πρέπει να είναι από 0 έως 255. Μπορείτε να έχετε έως οκτώ διευθύνσεις IP για τις πύλες.

Επεξεργασία – Κάντε κλικ σε αυτό το κουμπί για επεξεργασία της διεύθυνσης μιας επιλεγμένης πύλης.

Αφαίρεση – Κάντε κλικ σε αυτό το κουμπί για διαγραφή της διεύθυνσης μιας επιλεγμένης πύλης.

Ρυθμίσεις TCP/IP – καρτέλα DNS

Η καρτέλα DNS σας επιτρέπει να διαμορφώσετε τις ρυθμίσεις DNS της επιλεγμένης διαμόρφωσης. Αυτή η καρτέλα σας επιτρέπει επίσης να προσθέσετε ένα διακομιστή DNS και να τους ταξινομήσετε με τη σειρά που θα χρησιμοποιούνται. Μπορείτε επίσης να αναθέσετε ένα επίθεμα DNS για ένα καθορισμένο διακομιστή DNS.

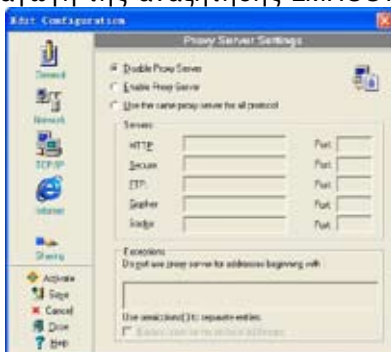
Ρυθμίσεις TCP/IP – καρτέλα WINS

Η καρτέλα WINS σας επιτρέπει να διαμορφώσετε τις ρυθμίσεις WINS της επιλεγμένης διαμόρφωσης. Αυτή η καρτέλα σας επιτρέπει να προσθέσετε διευθύνσεις WINS και να τις ταξινομήσετε με τη σειρά που θα χρησιμοποιούνται. Αυτή η καρτέλα σας επιτρέπει επίσης να ενεργοποιήσετε ή να κάνετε εισαγωγή της αναζήτησης LMHOST και να αλλάξετε τις ρυθμίσεις NetBIOS.

Ρυθμίσεις 'Ιντερνερτ

Ένας διακομιστής μεσολάβησης λειτουργεί ως φράγμα ασφαλείας ανάμεσα στο εσωτερικό σας δίκτυο (Intranet) και το 'Ιντερνερτ. Ένας διακομιστής μεσολάβησης απαγορεύει σε άλλα άτομα στο 'Ιντερνερτ την πρόσβαση σε εμπιστευτικές πληροφορίες στο εσωτερικό σας δίκτυο ή στον υπολογιστή σας.

Απενεργοποίηση διακομιστή μεσολάβησης – Σας επιτρέπει να απενεργοποιήσετε το διακομιστή μεσολάβησης.



Κεφάλαιο 3 - Πληροφορίες αναφορές

Ενεργοποίηση διακομιστή μεσολάβησης – Χρησιμοποιήστε το διακομιστή μεσολάβησης για πρόσβαση στο Ίντερνεντ.

Χρήση του ίδιου διακομιστή μεσολάβησης για όλα τα πρωτόκολλα – Καθορίζει αν θέλετε να χρησιμοποιήσετε τον ίδιο διακομιστή μεσολάβησης για να αποκτήσετε πρόσβαση στο Ίντερνεντ με τη χρήση όλων των πρωτοκόλλων.

Πεδίο Servers (Διακομιστές) – Παρέχει πεδία για να πληκτρολογήσετε τη διεύθυνση και τον αριθμό θύρας του διακομιστή μεσολάβησης που θέλετε να χρησιμοποιήσετε για να αποκτήσετε πρόσβαση στο Ίντερνεντ μέσω των πρωτοκόλλων HTTP, Secure, FTP, Gopher και Socks.

Πεδίο Exceptions (Εξαιρέσεις)

Να μη γίνεται χρήση διακομιστή μεσολάβησης για διευθύνσεις που ξεκινάνε με – Πληκτρολογήστε τις διευθύνσεις Web που δε χρειάζεται να προσπελαστούν μέσω του διακομιστή μεσολάβησης. Αν θέλετε να συνδεθείτε σε έναν υπολογιστή στο Intranet σας, βεβαιωθείτε πως έχετε πληκτρολογήσει τη διεύθυνσή του σε αυτό το πλαίσιο. Μπορείτε να χρησιμοποιήσετε χαρακτηρισές μπαλαντέρ για ονόματα τομέων και κεντρικών υπολογιστών ή για διευθύνσεις, για παράδειγμα `*.company.com`, `*192.72.111.*`.

Παράκαμψη διακομιστή μεσολάβησης για τοπικές διευθύνσεις – Αυτή η επιλογή σας επιτρέπει να χρησιμοποιήσετε το διακομιστή μεσολάβησης για όλες τις τοπικές διευθύνσεις (Intranet).



Σημείωση: Μπορείτε να αποκτήσετε πιο εύκολα και γρήγορα πρόσβαση στις τοπικές διευθύνσεις αν δε χρησιμοποιήσετε το διακομιστή μεσολάβησης.

Ρυθμίσεις κοινής χρήσης

Θέλω να ορίσω τον προεπιλεγμένο εκτυπωτή – Σας επιτρέπει να επιλέξετε τον προεπιλεγμένο εκτυπωτή για κοινή χρήση εκτυπωτή.

Προεπιλεγμένος εκτυπωτής – Σας επιτρέπει να επιλέξετε τον προεπιλεγμένο εκτυπωτή από μια λίστα εγκαταστημένων εκτυπωτών.

Κάντε κλικ στο **New (Νέος)** για να προσθέσετε ένα νέο εκτυπωτή χρησιμοποιώντας τον οδηγό προσθήκης νέου εκτυπωτή των Windows®.

Κάντε κλικ στο **Properties (Ιδιότητες)** για να εμφανίσετε τις ιδιότητες του επιλεγμένου εκτυπωτή.



Κουμπιά εντολών

Χρησιμοποιήστε αυτά τα κουμπιά για ενεργοποίηση, αποθήκευση ή ακύρωση των αλλαγών που κάνετε στη διαμόρφωση. Κάντε κλικ στο Close (Κλείσιμο) για να κλείσετε το παράθυρο Edit Configuration (Επεξεργασία διαμόρφωσης). Κάντε κλικ στο Help (Βοήθεια) για την προβολή των αρχείων βοήθειας.

Site Monitor (Επιθεώρηση Εγκατάστασης)

Το βοηθητικό πρόγραμμα Site Monitor (Επιθεώρηση Εγκατάστασης) μετρά τις τιμές σήματος-προς-θόρυβο (signal-to-noise - SNR) όλων των διαθέσιμων ασύρματων δικτύων. Χρησιμοποιήστε αυτό το βοηθητικό πρόγραμμα για να καθορίσετε την καταλληλότερη τοποθέτηση των σημείων πρόσβασης σε ένα ασύρματο δίκτυο.

Εκτέλεση του Site Monitor

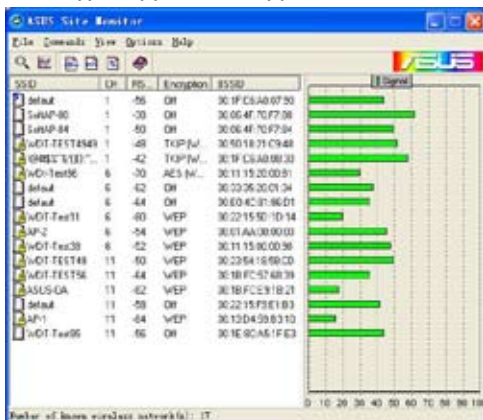
Εκκινήστε το Mobile Manager ως εξής:

- Κάντε κλικ στο κουμπί Windows® Start (Έναρξη). Επιλέξτε Programs (Όλα τα προγράμματα) > ASUS Utility (Βοηθητικά προγράμματα ASUS) > WLAN Card (Κάρτα WLAN)> Mobile Manager (Κινητή Διαχείριση), ή
- Κάντε δεξί κλικ στο εικονίδιο Control Center (Κέντρο Ελέγχου) στη γραμμή εργασιών των Windows® και επιλέξτε Mobile Manager (Κινητή Διαχείριση).

Εμφανίζεται το μήνυμα έρευνας του Site Monitor. Κάντε κλικ στο OK.

Κεντρικό παράθυρο του Site Monitor

Το κεντρικό παράθυρο του Site Monitor εμφανίζει τις διαθέσιμες ασύρματες συνδέσεις και την τιμή σήματος προς θορύβου (SNR) μιας επιλεγμένης σύνδεσης.



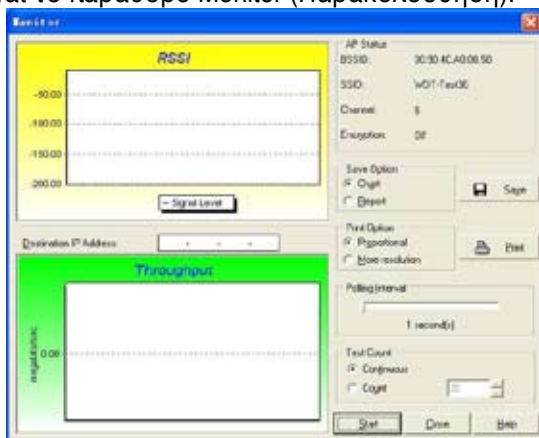
Σημείωση: Ορισμένα Σημεία πρόσβασης έχουν απενεργοποιημένη τη μετάδοση του SSID για να κρύβονται από το “Site Survey” ή το “Site Monitor”. Μπορείτε να συνδεθείτε σε αυτά τα AP αν γνωρίζετε το SSID τους.

Παρακολούθηση μιας σύνδεσης

Για την παρακολούθηση μιας σύνδεσης:

1. Επιλέξτε τη σύνδεση από τη λίστα.
2. Κάντε κλικ στο Command (Εντολή) από τη γραμμή μενού και, στη συνέχεια επιλέξτε monitor (παρακολούθηση). Μπορείτε επίσης να πατήσετε τα πλήκτρα <Ctrl> <M> στο πληκτρολόγιό σας.

Εμφανίζεται το παράθυρο Monitor (Παρακολούθηση).



Εμφανίζονται οι παρακάτω παράμετροι σύνδεσης με γραφική απεικόνιση.

SNR. Αυτό δηλώνει την ποιότητα της επικοινωνίας στο τρέχον δίκτυο. Η ποιότητα της επικοινωνίας βασίζεται στο επίπεδο του σήματος και στις μετρήσεις του επιπέδου του θορύβου. Όσο υψηλότερο το SNR, τόσο καλύτερη η ποιότητα της σύνδεσης.

Ποιότητα επικοινωνίας. Αυτό δηλώνει την ποιότητα επικοινωνίας του Basic Service Set (Βασικού συνόλου υπηρεσιών) στο οποίο είναι συνδεδεμένος ο σταθμός.

Επίπεδο σήματος. Αυτή η γραμμή καθορίζει το μέσο επίπεδο σήματος του Basic Service Set (Βασικού συνόλου υπηρεσιών) στο οποίο είναι συνδεδεμένος ο σταθμός.

Επίπεδο θορύβου. Καθορίζει το μέσο επίπεδο θορύβου του Frequency Channel (Καναλιού συχνότητας) που χρησιμοποιείται για τη σύνδεση.

Απόδοση. Το γράφημα Throughput (Απόδοση) στέλνει ένα καθορισμένο αριθμό πακέτων δεδομένων στον απομακρυσμένο κεντρικό υπολογιστή και υπολογίζει το μέσο ρυθμό αποστολής δεδομένων σε megabyte ανά δευτερόλεπτο.

Κατά τη διάρκεια της δοκιμής, το κουμπί **Start** (**Έναρξη**) εναλλάσσει για **Stop** (**Διακοπή**). Κάντε κλικ στο κουμπί **Start** (**Έναρξη**) για να ξεκινήσετε τη δοκιμή ζεύξης. Κάντε κλικ στο κουμπί **Stop** (**Διακοπή**) οποιαδήποτε στιγμή για να διακόψετε τη δοκιμή.

Αντιμετώπιση προβλημάτων

Αυτός ο οδηγός αντιμετώπισης προβλημάτων δίνει απαντήσεις σε ορισμένα συνηθισμένα προβλήματα που μπορεί να συναντήσετε κατά την εγκατάσταση ή τη χρήση των προϊόντων καρτών ασύρματου δικτύου της ASUS. Αυτά τα προβλήματα απαιτούν απλή αντιμετώπιση που μπορείτε να πραγματοποιήσετε οι ίδιοι. Επικοινωνήστε με την Τεχνική υποστήριξη ασύρματων δικτύων αν αντιμετωπίσετε προβλήματα που δεν αναφέρονται σε αυτήν την ενότητα.

Ο υπολογιστής μου δεν αναγνωρίζει τον εγκαταστημένο προσαρμογέα ασύρματου δικτύου USB της ASUS.

Επιβεβαιώστε πως έχουν εγκατασταθεί σωστά τα προγράμματα οδήγησης του προσαρμογέα ασύρματου δικτύου USB της ASUS με τα παρακάτω βήματα:

1. Ανοίξετε το παράθυρο του πίνακα ελέγχου από την επιφάνεια εργασίας των Windows®.
2. Κάντε διπλό κλικ στο εικονίδιο **System (Σύστημα)**.
3. *Χρήστες των Windows® 98SE/Me:* Επιλέξτε την καρτέλα **Device Manager (Διαχείριση συσκευών)**.

Χρήστες των Windows® 2000/XP: Επιλέξτε την καρτέλα **Hardware (Υλικό)** και, στη συνέχεια, κάντε κλικ στο κουμπί **Device Manager (Διαχείριση συσκευών)**.

4. Κάντε κλικ στο σύμβολο “+” πριν από το στοιχείο **Network Adapters (Κάρτες δικτύου)** και, στη συνέχεια, επιλέξτε το στοιχείο **ASUS 802.11 Network Adapter**.

Ένα κίτρινο θαυμαστικό ή ένα κόκκινο σημάδι συν πριν από την κάρτα δικτύου σημαίνει πως το πρόγραμμα οδήγησης της συσκευής δεν έχει εγκατασταθεί σωστά. Εγκαταστήστε ξανά το πρόγραμμα οδήγησης της συσκευής, ακολουθώντας τις παρακάτω οδηγίες.

Ένα κίτρινο θαυμαστικό ή ένα κόκκινο σημάδι συν εμφανίζεται στο στοιχείο ASUS 802.11b Network Adapter ή ASUS 802.11g Network Adapter.

Το πρόγραμμα οδήγησης της συσκευής δεν έχει εγκατασταθεί σωστά. Ακολουθήστε τις παρακάτω οδηγίες για να καταργήσετε την εγκατάσταση του προγράμματος οδήγησης και να το εγκαταστήσετε ξανά.

1. Τοποθετήστε το CD υποστήριξης στη μονάδα CD-ROM.
2. Όταν εμφανιστεί το παράθυρο εγκατάστασης του ASUS Wireless LAN, κάντε κλικ στην επιλογή “**Uninstall ASUS WLAN Utilities/Driver**” (**Κατάργηση εγκατάστασης βοηθητικών προγραμμάτων/προγραμμάτων οδήγησης ASUS WLAN**).
3. Κάντε επανεκκίνηση του υπολογιστή σας και επαναλάβετε την εγκατάσταση του λογισμικού ακολουθώντας τις οδηγίες που περιέχονται στην παρούσα τεκμηρίωση.

Κεφάλαιο 4 - Αντιμετώπιση προβλημάτων

Αντιμετώπιση προβλημάτων (Συνέχεια)

Δεν μπορώ να συνδεθώ σε ένα Σημείο πρόσβασης.

- Ελέγξτε αν το **Network Type (Τύπος δικτύου)** της συσκευής έχει ρυθμιστεί σε λειτουργία **Infrastructure (Υποδομή)**.
- Ελέγξτε αν η συσκευή έχει το ίδιο **Service Set Identifier (Αναγνωριστικό συνόλου υπηρεσιών) (SSID)** με το AP.
- Ελέγξτε αν η συσκευή και το AP έχουν ίδιο **Encryption (Κρυπτογράφηση)**. Αν έχει ενεργοποιηθεί η κρυπτογράφηση WEP, ρυθμίστε τα ίδια κλειδιά WEP για τη συσκευή και το AP.
- Ελέγξτε αν η διεύθυνση MAC της συσκευής έχει προστεθεί στο AP Authorization Table (Πίνακας εξουσιοδότησης AP). Ρωτήστε το διαχειριστή του δικτύου σας σχετικά με αυτό.
- Υπάρχει κακή λήψη σήματος. Μειώστε την απόσταση ανάμεσα στη συσκευή και το σημείο πρόσβασης.

Μπορώ να συνδεθώ σε ένα σημείο πρόσβασης αλλά δεν μπορώ να συνδεθώ στο Ίντερνετ.

- Ελέγξτε αν η συσκευή και το AP έχουν ίδιο **Encryption (Κρυπτογράφηση)**. Αν έχει ενεργοποιηθεί η κρυπτογράφηση WEP, ρυθμίστε τα ίδια κλειδιά WEP για τη συσκευή και το AP.
- Βεβαιωθείτε πως οι παράμετροι πρωτοκόλλων δικτύου (διεύθυνση IP, μάσκα υποδικτύου, πύλη και DNS) του υπολογιστή σας έχουν ρυθμιστεί σωστά.
- Ελέγξτε τις ρυθμίσεις διακομιστή μεσολάβησης του προγράμματος περιήγησης στο web.

Δεν μπορώ να συνδεθώ σε άλλο σταθμό με συσκευή ασύρματου δικτύου.

- Ελέγξτε αν το **Network Type (Τύπος δικτύου)** της συσκευής έχει ρυθμιστεί σε λειτουργία Ad-hoc.
- Ελέγξτε αν η συσκευή έχει το ίδιο **Service Set Identifier (Αναγνωριστικό συνόλου υπηρεσιών) (SSID)** με τον άλλο σταθμό.
- Υπάρχει κακή λήψη σήματος. Μειώστε την απόσταση ανάμεσα στη συσκευή και το σταθμό.
- Ελέγξτε αν η συσκευή και ο άλλος σταθμός έχουν ίδιο **Encryption (Κρυπτογράφηση)**. Αν έχει ενεργοποιηθεί η κρυπτογράφηση WEP, ρυθμίστε τα ίδια κλειδιά WEP για τη συσκευή και το AP.

Δεν μπορώ να συνδεθώ σε άλλους υπολογιστές συνδεδεμένους μέσω ενός σημείου πρόσβασης ή ενός δικτύου Ad-hoc.

- Ελέγξτε αν η συσκευή και τα άλλα σημεία πρόσβασης (AP) και/ή οι πελάτες έχουν ίδιο **Encryption (Κρυπτογράφηση)**. Αν έχετε ενεργοποιήσει την κρυπτογράφηση WEP, θα πρέπει να ορίσετε τα ίδια κλειδιά WEP για τη συσκευή και τα άλλα AP ή τους άλλους πελάτες.
- Ελέγξτε τις ρυθμίσεις TCP/IP (διεύθυνση IP, μάσκα υποδικτύου, πύλη και DNS) του υπολογιστή σας.
- Ενεργοποιήστε την κοινή χρήση αρχείων και εκτυπωτών σε κάθε υπολογιστή πελάτη για να επιτρέπεται η κοινή χρήση αρχείων.

Αντιμετώπιση προβλημάτων (Συνέχεια)

Έχω πάντα κακή ποιότητα σύνδεσης και κακό σήμα.

Εκτελέστε τις παρακάτω ενέργειες για να έχετε καλύτερη ποιότητα σύνδεσης και ισχυρότερο σήμα:

- Έχετε τη συσκευή μακριά από φούρνους μικροκυμάτων και μεγάλα μεταλλικά αντικείμενα για να αποφύγετε τις ραδιοφωνικές παρεμβολές.
- Μειώστε την απόσταση ανάμεσα στη συσκευή και το σημείο πρόσβασης (AP) /το σταθμό.

Γιατί εμφανίζεται το μήνυμα προειδοποίησης “Hi-Speed USB Device Plugged Into Non-Hi-Speed USB Hub” (Συσκευή USB υψηλής ταχύτητας έχει συνδεθεί σε USB χαμηλής ταχύτητας) όταν συνδέω τον προσαρμογέα ασύρματου δικτύου USB της ASUS στη θύρα USB;

Αυτό το μήνυμα προειδοποίησης εμφανίζεται όταν συνδέσετε τον προσαρμογέα ασύρματου δικτύου USB της ASUS σε μια θύρα USB 1.1.

- Για τους χρήστες των Windows® XP, θα πρέπει να αναβαθμίσετε το λειτουργικό σας σύστημα στο Service Pack 1 ώστε να μετατραπούν οι θύρες USB σε USB 2.0.
- Για τους χρήστες των Windows® 2000, θα πρέπει να εγκαταστήσετε το Service Pack 4 ώστε να μετατραπούν οι θύρες USB σε USB 2.0. Μπορείτε να κάνετε λήψη αυτών των service pack από την τοποθεσία Windows Update (windowsupdate.microsoft.com)

Όταν αφαιρώ τον προσαρμογέα ασύρματου δικτύου από τον υπολογιστή μου ο οποίος εκτελεί τα Windows 98SE, το σύστημά μου γίνεται πολύ αργό και σταματάει να ανταποκρίνεται.

- Αυτός είναι ένας περιορισμός για υπολογιστές με ελεγκτή Intel/ NVIDIA USB 2.0 που εκτελούν το τελευταίο πρόγραμμα οδήγησης OrangeWare USB 2.0.

Notices

Federal Communications Commission

This device complies with FCC Rules Part 15. Operation is subject to the following two conditions:

- This device may not cause harmful interference, and
- This device must accept any interference received, including interference that may cause undesired operation.

This equipment has been tested and found to comply with the limits for a class B digital device, pursuant to Part 15 of the Federal Communications Commission (FCC) rules. These limits are designed to provide reasonable protection against harmful interference in a residential installation. This equipment generates, uses, and can radiate radio frequency energy and, if not installed and used in accordance with the instructions, may cause harmful interference to radio communications. However, there is no guarantee that interference will not occur in a particular installation. If this equipment does cause harmful interference to radio or television reception, which can be determined by turning the equipment off and on, the user is encouraged to try to correct the interference by one or more of the following measures:

- Reorient or relocate the receiving antenna.
- Increase the separation between the equipment and receiver.
- Connect the equipment into an outlet on a circuit different from that to which the receiver is connected.
- Consult the dealer or an experienced radio/TV technician for help.



You are cautioned that changes or modifications not expressly approved by the party responsible for compliance could void your authority to operate the equipment.

Reprinted from the Code of Federal Regulations #47, part 15.193, 1993. Washington DC: Office of the Federal Register, National Archives and Records Administration, U.S. Government Printing Office.

Safety statements

Regulatory Information/Disclaimers

Installation and use of this Wireless LAN device must be in strict accordance with the instructions included in the user documentation provided with the product. Any changes or modifications (including the antennas) made to this device that are not expressly approved by the manufacturer may void the user's authority to operate the equipment. The manufacturer is not responsible for any radio or television interference caused by unauthorized modification of this device, or the substitution of the connecting cables and equipment other than manufacturer specified. It is the responsibility of the user to correct any interference caused by such unauthorized modification, substitution or attachment. Manufacturer and its authorized resellers or distributors will assume no liability for any damage or violation of government regulations arising from failing to comply with these guidelines.



CAUTION! To maintain compliance with FCC's RF exposure guidelines, this equipment should be installed and operated with minimum distance [20cm] between the radiator and your body. Use on the supplied antenna. Unauthorized antenna, modification, or attachments could damage the transmitter and may violate FCC regulations.

Safety Information

In order to maintain compliance with the FCC RF exposure guidelines, this equipment should be installed and operated with minimum distance [20cm] between the radiator and your body. Use only with supplied antenna.

Unauthorized antenna, modification, or attachments could damage the transmitter and may violate FCC regulations.



CAUTION! Any changes or modifications not expressly approved in this manual could void your authorization to use this device.

MPE Statement

Your device contains a low power transmitter. When device is transmitted it sends out Radio Frequency (RF) signal.

Safety statements

FCC Radio Frequency Exposure

This Wireless LAN radio device has been evaluated under FCC Bulletin OET 65C and found compliant to the requirements as set forth in CFR 47 Sections 2.1091, 2.1093, and 15.247(b)(4) addressing RF Exposure from radio frequency devices. The radiation output power of this Wireless LAN device is far below the FCC radio frequency exposure limits. Nevertheless, this device shall be used in such a manner that the potential for human contact during normal operation – as a mobile or portable device but use in a body-worn way is strictly prohibit. When using this device, a certain separation distance between antenna and nearby persons has to be kept to ensure RF exposure compliance. In order to comply with the RF exposure limits established in the ANSI C95.1 standards, the distance between the antennas and the user should not be less than [20cm].

RF Exposure

The antenna(s) used for this transmitter must not be co-located or operating in conjunction with any other antenna or transmitter.

DGT 警語

經型式認證合格之低功率射頻電機，非經許可，公司、商號或使用者均不得擅自變更頻率、加大功率或變更原設計之特性及功能。

低功率射頻電機之使用不得影響飛航安全及干擾合法通信；經發現有干擾現象時，應立即停用，並改善至無干擾時方得繼續使用。

前項合法通信，指依電信法規定作業之無線電通信。低功率射頻電機須忍受合法通信或工業、科學及醫療用電波輻射性電機設備之干擾。