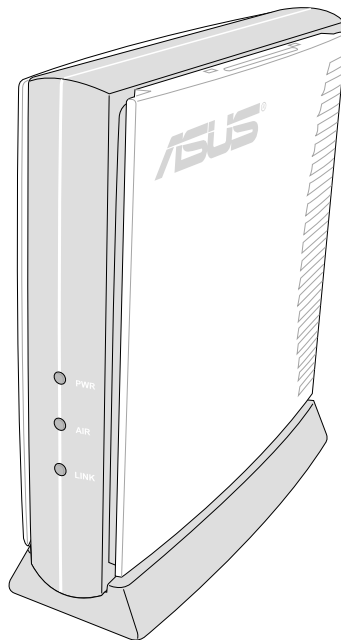




802.11g 무선랜(WLAN) Access Point

WL-300g

(802.11g와 802.11b 무선 클라이언트 지원)



빠른 설정 가이드

빠른 설정 가이드

시스템 요구 사항

ASUS 802.11g 무선랜(WLAN) AP를 사용하시려면 최소한 다음의 사항들을 만족시키는 시스템을 가지고 계셔야 합니다:

- 유선 클라이언트를 위한 이더넷(10Base-T or 10/100Base-TX) 어댑터
- 무선 모바일 클라이언트를 위한 최소한 하나의 802.11g (54Mbps) 또는 하나의 802.11b (11Mbps) 무선 어댑터
- 설치된 TCP/IP와 인터넷 브라우저

알아두기: ASUS 802.11g AP는 10Base-T만 지원 합니다. 따라서 100Base-TX 네트워크는 연결할 수 없습니다. 네트워크는 반드시 10-Base 또는 10/100Base-TX 둘 중 하나여야 합니다.

ASUS 802.11g AP 상태 표시등

ASUS 802.11g 무선 AP의 앞면에 다음과 같은 세 개의 LED 상태 표시등이 있습니다.

전원 LED

- 꺼짐: 전원이 꺼져 있거나 부팅이 되고 있는 중입니다
켜짐: 시스템 준비 완료됨
깜박거림: 펌웨어 업그레이드에 실패함

Air(무선) LED

- 꺼짐: 전원이 꺼져 있음
켜짐: 무선 기능 준비 완료됨
깜박거림: 무선 데이터를 받거나 보내고 있음

링크 LED

- 꺼짐: 전원이 꺼져 있음
켜짐: 이더넷 네트워크와 물리적으로 연결됨
깜박거림: 데이터(이더넷 연결선을 통해)를 받거나 보냄

전원 요구 사항

ASUS 802.11g AP는 별도의 파워 서플라이가 필요합니다. ASUS 802.11g AP는 UL의 인증을 받은 Class 2 파워 서플라이(5V, 1A)를 함께 제공합니다.

설치

이 장에서 ASUS 802.11g AP를 설치하는 방법과 LED 동작 표시등에 관한 설명을 하였습니다.

설치과정

아래의 지시에 따라 ASUS 802.11g 무선랜 AP를 설치하십시오.

1. ASUS 802.11g 무선랜 AP에 제일 좋은 위치를 정하십시오. 아래의 사항들을 주의해 주십시오:
 - Access Point를 네트워크에 연결하는 이더넷 케이블의 길이는 반드시 100 미터를 초과해서는 안됩니다.
 - Access Point는 책상이나 책장 같이 표면이 평평하고 딱딱한 곳에, 되도록이면 땅에서 멀리 놓으십시오. 주위에 금속 방해물들은 모두 치우시고, 직사광선을 피해주십시오.
 - 추가 안테나를 설치할 때는 주위의 방해물을 모두 제거해 주십시오. 안테나의 설치에 대한 사항은 안테나에 제공된 설명서를 참조해 주십시오.
 - Access Point나 안테나가 그 주위에 있는 모든 무선 모바일 장치에 무선 연결을 제공할 수 있도록 가운데에 위치 시키십시오.
 - 꼭 제공된 어댑터만을 사용하여 주십시오. 다른 어댑터가 모양은 맞을지 몰라도 전압이나 전력 다를 수 있습니다.

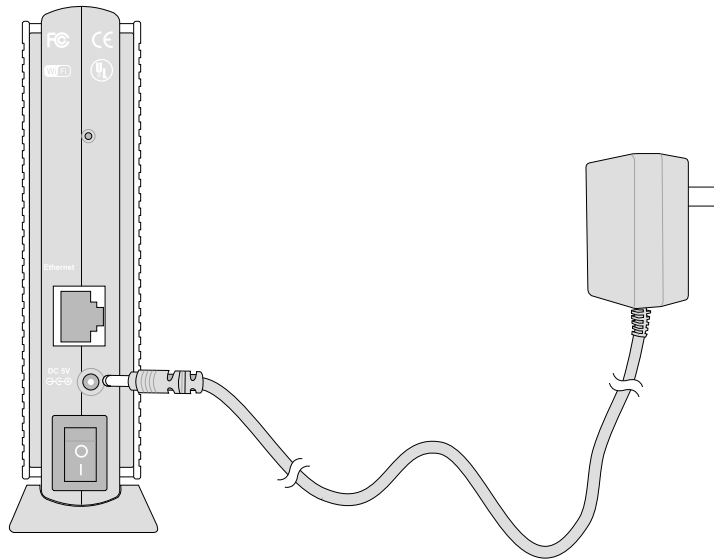
알아두기: 사용자와 설치자는 ASUS 802.11g AP를 최소한 인체의 20 센치미터 밖에 설치해야 할 책임이 있습니다. 제품이 미국 연방 통신위원회(Federal Communications Commission)가 인정한 인체 노출에 대한 무선 주파수 안전 규정에(RF Guidelines) 맞도록 작동되는지 확인해야 합니다.

2. Access Point를 원하는 위치에 놓으십시오. Access Point를 벽에 설치하셔도 됩니다. 자세한 사항은 다음 페이지의 “벽 장착 옵션” 장을 참조 하십시오.
3. RJ-45 이더넷 케이블의 한 쪽 끝을 Access Point에 연결하고, 다른 한 쪽은 네트워크 허브, 스위치, 라우터, 또는 패치패널의 RJ-45 10Base-T 포트에 연결하십시오 (벽위에도 가능).

알아두기: ASUS 802.11g AP는 100Base-TX를 지원하지 않습니다. 단지 10Base-T만 지원합니다. 10Base-T와 100Base-TX 둘 다 지원하는 허브나 스위치는 사용할 수 있습니다.

빠른 설정 가이드

4. 패키지에 들어 있는 AC 전원 어댑터의 한 쪽 끝을 ASUS 802.11g AP의 뒤쪽에 연결 시키고, 다른 한 쪽은 전원 콘센트에 연결합니다.



알아두기: Access Point는 제공된 어댑터만을 사용해 주십시오. 다른 전원 어댑터를 사용하면 Access Point에 손상이 갈 수 있습니다.

Access Point의 앞면에 있는 전원 LED는 전원이 공급되면 불이 켜 집니다. Access Point가 이더넷 네트워크와 물리적으로 연결되면 녹색의 링크 LED에 불이 들어옵니다.

벽 장착 옵션

제품 상자의 겉표면에는 ASUS 802.11g AP가 캐비넷이나 책장같이 평평한 곳에 올려 놓도록 디자인 되어 있습니다. 그러나 이 제품은 또한 벽이나 천장에 설치할 수 있습니다.

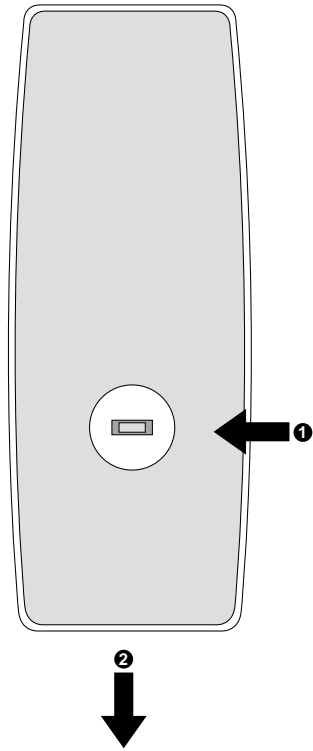
다음 순서대로 Access Point를 벽에 설치 하십시오:

1. 받침대의 탭을 눌러 받침대를 밀어내어 빼 냅니다.
2. 측면 덮개를 떼어내어 장착 후크를 드러냅니다.
3. Access Point에 제공된 두개의 나사를 준비하십시오.
4. 제공된 구멍 템플릿으로 평평한 표면에 구멍 자리를 표시하십시오.
5. 제공된 두개의 나사를 1/4만 보일 때까지 조여주십시오.
6. Access Point를 나사 위에 단단히 고정시켜 주십시오.

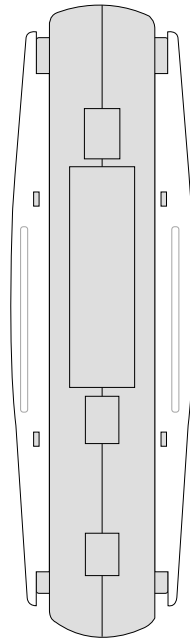
알아두기: 만약 나사위에 Access Point를 고정시킬 수 없거나 너무 헐 거우면, 나사를 다시 조절하시기 바랍니다.

1 단계

전:

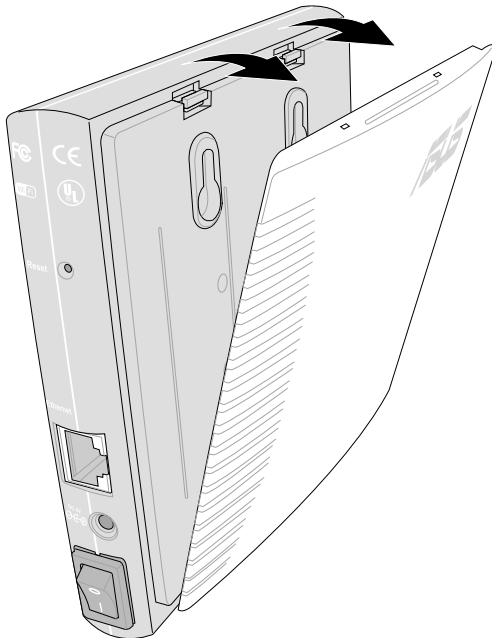


후:

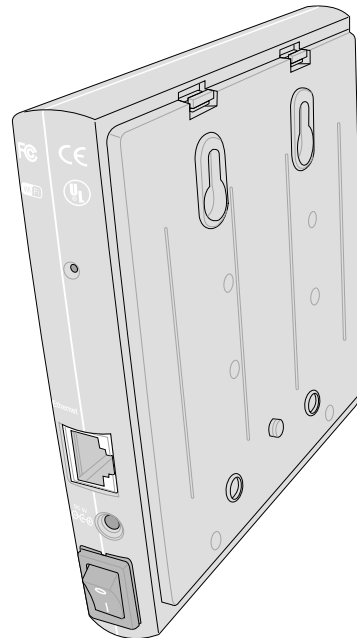


2 단계

전:



후:



알아두기: ASUS 802.11g AP를 사무실의 칸막이 벽이나 천장에 설치할 수 있도록 장착 받침대가 제공됩니다.

ASUS 802.11g AP 설정하기

여러가지 사용 시나리오를 만족시키도록 ASUS 802.11g AP를 설정할 수 있습니다. 공장 출고시의 초기 설정은 몇가지 사용을 이미 맞춰놨을 것입니다. 하지만 다른 몇가지 설정들은 변경이 필요할 것입니다. ASUS 802.11g AP를 사용하기에 앞서, 여러분의 환경에 맞게 작동할 수 있도록 기본 설정들을 확인해야 합니다.

ASUS 802.11g AP의 설정은 웹 브라우저를 통해 이루어집니다. 노트북PC나 데스크탑 PC를 사용하여 ASUS 802.11 g AP (직접 연결하거나 허브를 통해)와 연결하고, 설정 터미널로 웹 브라우저를 실행시킵니다. 이 연결은 무선 유선, 모두 가능합니다. 무선 연결을 위해서는 ASUS WLAN Card 같은 IEEE 802.11g/b 호환 장치가 노트북 PC에 장착되어 있어야 합니다. 또한 WEP이 사용 불가능하게 설정되어야 하며, 무선랜 장치를 위해 SSID를 초기 설정상태로 놓아야 합니다.

ASUS 802.11g AP를 설정하기를 원하거나 802.11g AP를 통해 인터넷과 연결하기를 원하신다면, TCP/IP 설정이 반드시 올바르게 되어야 합니다. 보통 TCP/IP 설정은 ASUS 802.11g AP의 IP 서브넷에서 이루어집니다.

알아두기: TCP/IP의 설정을 바꿀 때, 재부팅이 요구될 수도 있습니다. 재부팅되는 동안 ASUS 802.11g AP는 반드시 스위치가 켜져 있어야 하며, 준비 완료 상태여야 합니다.

빠른 설정 가이드

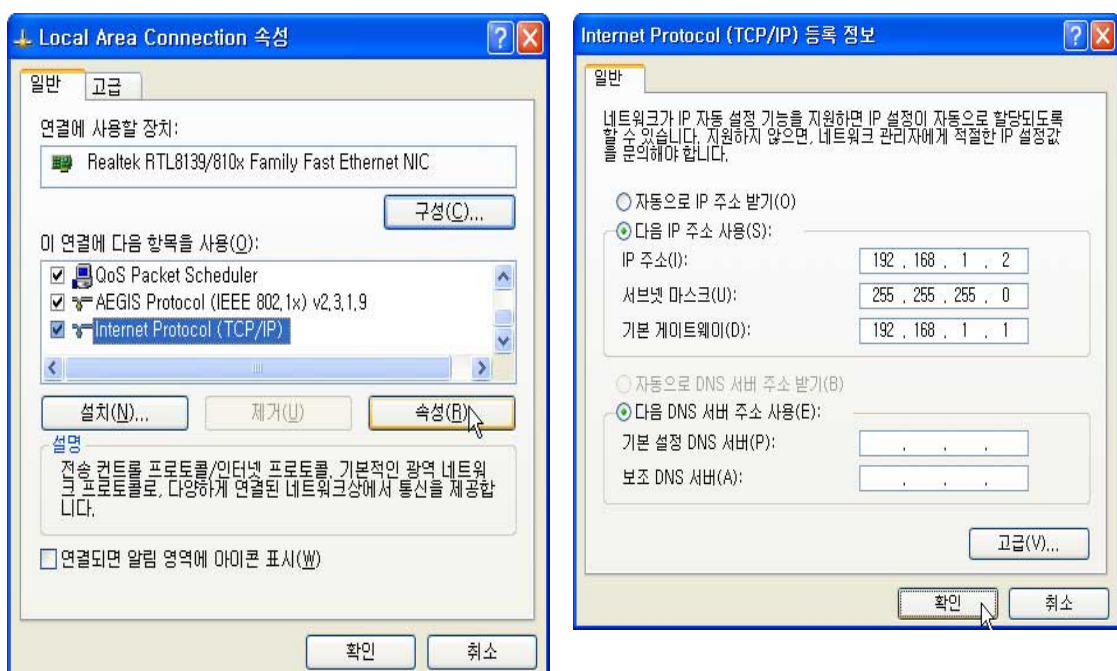
IP 고급 설정

만약 IP address를 수동으로 설정하고 싶으시다면, 아래의 ASUS 802.11g AP의 기본 설정들을 알고 계셔야 합니다.

- IP address 192.168.1.1
- 서브넷 마스크(Subnet Mask) 255.255.255.0.

만약 컴퓨터의 IP를 수동으로 설정하고 싶다면, 같은 세그먼트 위에 있어야 합니다. 예를 들면:

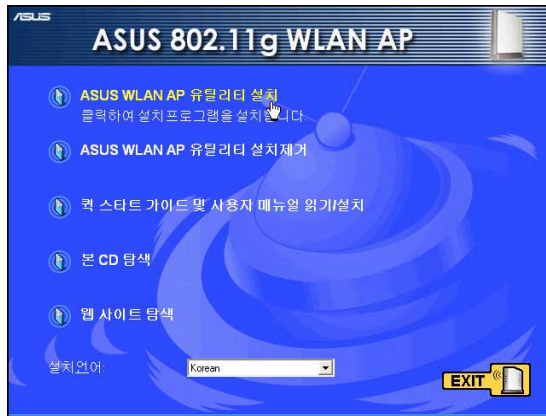
- IP address 192.168.1.xxx (xxx 는 다른 장치가 사용하지 않는 2와 254사이의 어떤 숫자도 가능)
- 서브넷 마스크 255.255.255.0 (ASUS 802.11g AP와 같음)
- 게이트웨이 192.168.1.1 (ASUS 802.11g AP의 IP address)
- DNS 192.168.1.1 (ASUS 802.11g AP IP address나 자신의 IP).



빠른 설정 가이드

ASUS 무선랜(WLAN) 유틸리티 설치하기

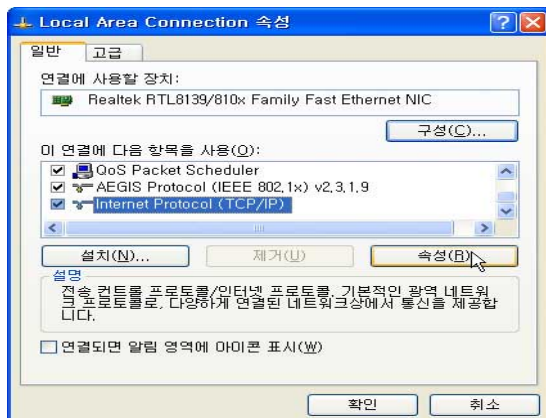
아래의 순서에 따라 ASUS 무선랜(WLAN) 유틸리티를 설치하여 주십시오. 지원 CD를 드라이브에 넣으면 자동 실행 메뉴가 나타납니다. 그렇지 않으면, 지원 CD의 루트 디렉토리에서 setup.exe 를 더블 클릭해 주십시오.



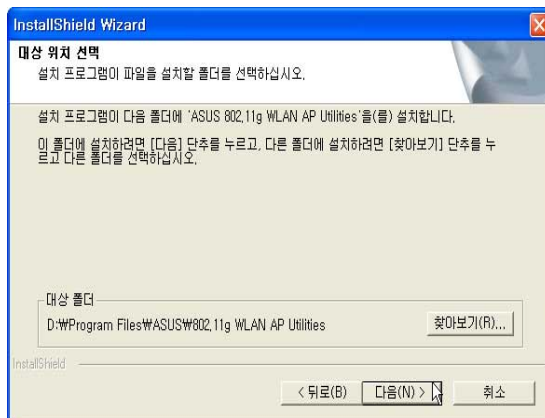
(1) Install...Utilities를 클릭하십시오.



(2) 환영 메시지가 나타나면 Next(다음)을 클릭하십시오.



(3) 라이선스 동의문을 읽은 후, Yes(예)를 클릭합니다.



(4) 초기설정 위치에 동의하거나 브라우저를 클릭하여 다른 곳에 위치시킨 후, Next(다음)을 클릭합니다.



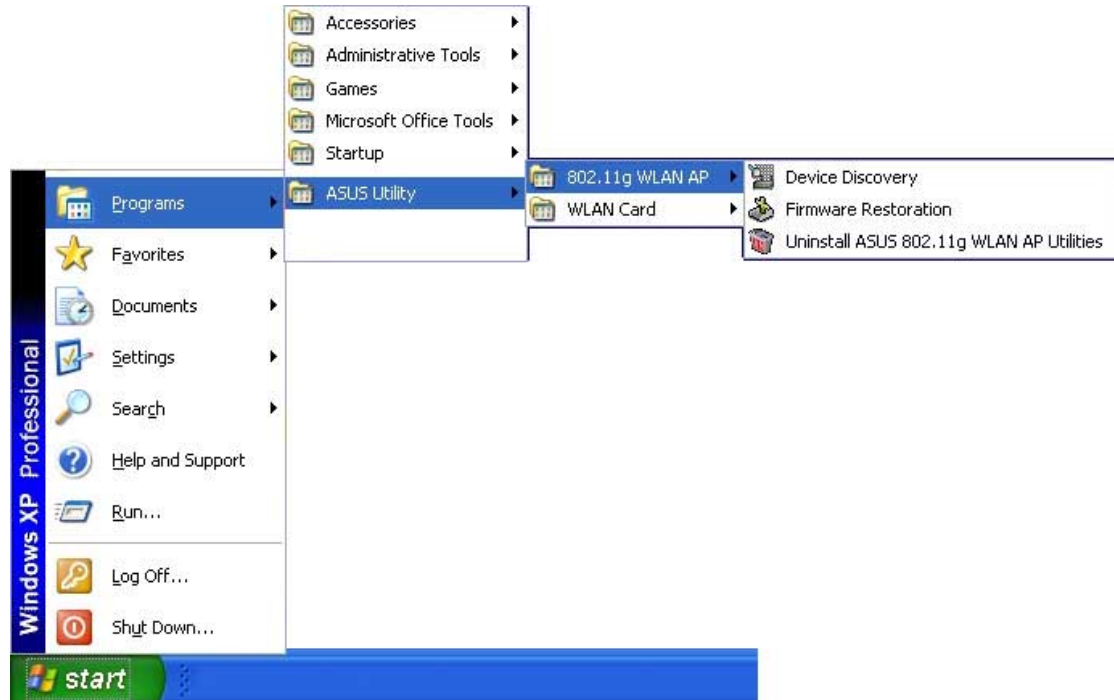
(5) 초기설정 프로그램 폴더에 동의하거나 다른 이름을 입력한 후, Next(다음)을 클릭합니다.



(6) 설치가 완료되면 Finish(마침)을 클릭합니다.

ASUS 무선랜(WLAN) 유틸리티

설치가 완료되면, 작업표시줄의 시작 메뉴에서 프로그램을 실행시킬 수 있습니다.



ASUS 무선랜(WLAN) 웹 관리자와 연결하기

유선 이더넷 연결

ASUS 802.11g AP는 네트워크 허브로 사용할 수 있을 뿐만 아니라, 자동 변환 기능을 갖고 있어서 스트레이트 케이블이나 크로스오버 케이블 모두를 LAN 케이블로 사용하여 컴퓨터에 연결시킬 수 있습니다.

무선 연결

만약 무선 어댑터로 노트북 PC를 사용하신다면, 유선 이더넷 연결이 없이도 ASUS WLAN 웹 관리자와 연결할 수 있습니다. 단지 TCP/IP 설정을 바르게 해주시면 됩니다.

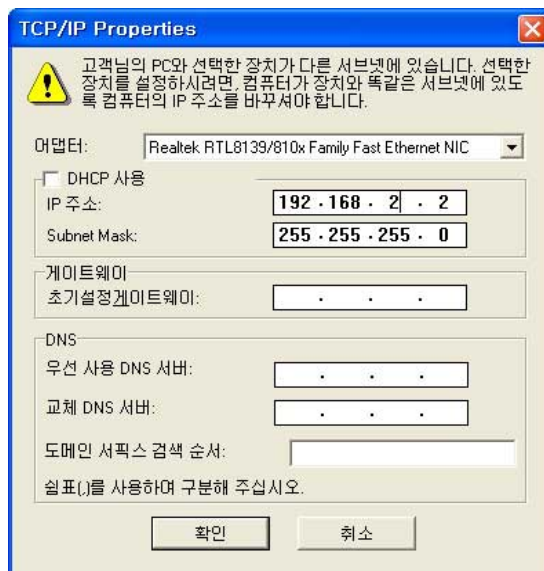
장치 발견

시작 메뉴에서 ASUS WLAN Device Discovery 를 실행시켜 Config 를 클릭하십시오.



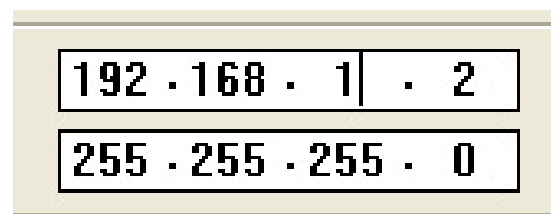
수동으로 주소 입력하기

또한 PC의 웹 브라우저를 열어 ASUS 802.11g AP 의 IP 주소를 직접 입력할 수 있습니다: <http://192.168.1.1>



(잘못된 설정)

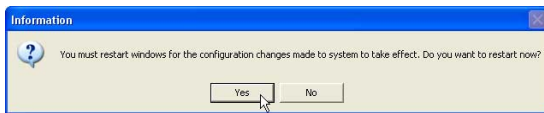
만약 여러분의 컴퓨터 IP가 ASUS 802.11g AP와 같은 서브넷(192.168.1.X)에 있지 않다면 바꿔야 합니다. IP address는 다른 장치가 사용하지 않는 2에서 254 사이의 아무 숫자나 됩니다. 게이트웨이는 필요 없습니다.



(올바른 설정)

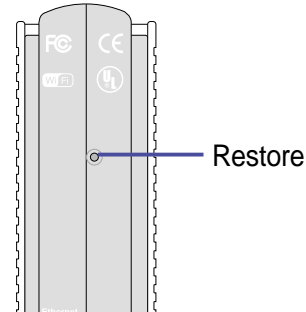
알아두기: 윈도우의 네트워크 속성을 통해 TCP/IP 설정을 바꿀 수 있습니다.

빠른 설정 가이드



만약 재부팅 프롬프트가 나타나면 재부팅합니다.

알아두기: 만약 IP 설정에 문제가 있어 어떤 ASUS 802.11g AP도 찾지 못한다면, ASUS 802.11g에 있는 복구(Restore) 버튼을 5초 이상 눌러 공장 출고시의 초기 설정 상태로 복구 시키십시오.



아이디와 비밀번호

접속이 되면 윈도우가 로그인 아이디와 비밀번호를 물을 것입니다. 공장 출고시의 초기 설정 아이디는 “admin”이며, 비밀번호도 “admin”입니다.



홈 페이지

로그인을 하면, ASUS 802.11g AP 홈페이지가 나타날 것입니다.



빠른 설정

Next를 클릭하여 Quick Setup(빠른 설정) 페이지로 들어갑니다. 아래 지시에 따라 ASUS 802.11g AP를 설정해 주십시오.



무선 인터페이스 설정하기

Access Point

- **Quick Setup** allows users to complete basic setting by just answering several questions.
- **802.11g** supports up to 54Mbps transmission rate and backward compatibility with 802.11b.
- **Status & Log** log status of system in details.

This site is best viewed with IE 5.0 or above.

Click NEXT to start Quick Setup **NEXT**

Quick Setup

Configure Wireless Interface

First step for setting your wireless interface is to give it a name, called SSID. In addition, if you would like to protect transmitted data, please select WEP protection and assign WEP keys for data transmission. Your wireless setting will be applied into all interfaces on WL300g.

SSID:	default
WEP:	None
Phrase:	None
WEP Key 1 (10 or 26 hex digits):	00000000000000000000000000000000
WEP Key 2 (10 or 26 hex digits):	00000000000000000000000000000000
WEP Key 3 (10 or 26 hex digits):	00000000000000000000000000000000
WEP Key 4 (10 or 26 hex digits):	00000000000000000000000000000000
Default Key:	Key1

Finish

무선 인터페이스 설정에서 가장 먼저 할 것은 SSID라고 불리는 이름을 설정하는 것입니다. 만약 전송된 데이터를 보호하고 싶다면, WEP 보호를 설정하고, 데이터 전송 WEP 키를 지정해줍니다. 무선 설정은 모든 인터페이스에 적용될 것입니다.