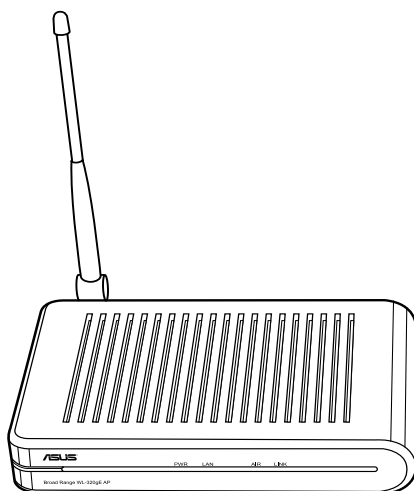


# Content

English.....	1
繁體中文 .....	20
简体中文 .....	39



## WL-320gE Access Point



## Quick Start Guide

## Manufacturer Contact Information

### ASUSTeK COMPUTER INC. (Asia-Pacific)

Company address: 15 Li-Te Road, Beitou, Taipei 11259

General (tel): +886-2-2894-3447 Web site address: [www.asus.com.tw](http://www.asus.com.tw)

General (fax): +886-2-2894-7798 General email: [info@asus.com.tw](mailto:info@asus.com.tw)

### ASUS COMPUTER INTERNATIONAL (America)

Company address: 44370 Nobel Drive, Fremont, CA 94538, USA

General (fax): +1-510-608-4555 Web site address: [usa.asus.com](http://usa.asus.com)

### Technical support

General support: +1-502-995-0883 Support (fax): +1-502-933-8713

Online support: <http://vip.asus.com/eservice/techserv.aspx>

### ASUS COMPUTER GmbH (Germany & Austria)

Company address: Harkort Str. 25, D-40880 Ratingen, Germany

General (tel): +49-2102-95990 Web site address: [www.asuscom.de](http://www.asuscom.de)

General (fax): +49-2102-959911 Online contact: [www.asuscom.de/sales](http://www.asuscom.de/sales)

### Technical support

Components: +49-2102-95990 Online support: [www.asuscom.de/support](http://www.asuscom.de/support)

Notebook: +49-2102-959910 Support (fax): +49-2102-959911



## Table of contents

<b>1. Package contents .....</b>	<b>4</b>
<b>2. Getting to know the Wireless Access Point.....</b>	<b>4</b>
1) Front panel.....	4
2) Back panel .....	6
3) Wall mount option .....	6
<b>3. Configuring the Wireless Access Point.....</b>	<b>7</b>
1) Wired connection .....	7
2) Wireless Connection .....	7
3) Setting IP address for wired or wireless client .....	7
4) ASUS WLAN Utilities .....	8
5) Accessing the web page .....	10
6) Quick Setup in Access Point mode .....	12
7) Quick Setup in Gateway mode .....	13
8) Operation Modes .....	15
9) Wireless .....	16
10) System Setup .....	19





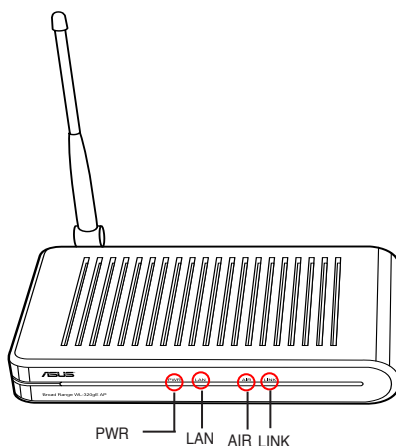
## 1. Package contents

- WL-320gE wireless access point x 1
- Power adapter x 1
- Support CD x 1 (Utilities and User Manual)
- RJ45 cable x 1
- Quick Start Guide x 1
- 5dBi dipole antenna x 1

## 2. Getting to know the Wireless Access Point

### 1) Front panel

The ASUS WL-320gE Access Point includes LED indicators which show the system, LAN, wireless network, and link status.



**PWR (Power)**

OFF	No power or performing boot sequence
ON	System ready
Blinking	Firmware upgrade failed

**LAN (Ethernet Network)**

OFF	No power
ON	Physical connection to Ethernet network
Blinking	Transmitting or receiving data (through Ethernet cable)

**AIR (Wireless Network)**

OFF	No power
ON	Wireless function ready
Blinking	Transmitting or receiving data (through wireless)

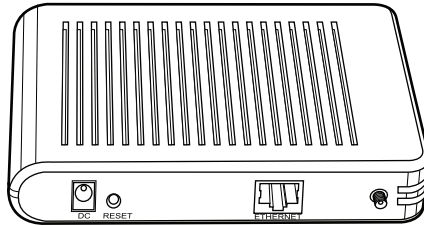
**LINK (Link Status)**

Operation Mode	AP/Repeater/Bridge/Gateway	Client
OFF	Client not associated	Not associated to AP
ON	Client associated	Associated to AP with strong signal
Blinking quickly	--	Associated to AP with better signal
Blinking slowly	--	Associated to AP with weak signal



## 2) Back panel

The rear panel contains the Ethernet, the DC port, and the Reset button.



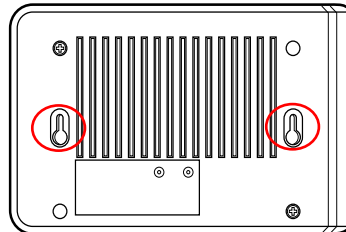
LABEL	Description
ETHERNET	The Ethernet port connects to an Ethernet device, such as to a switch or a router.
RESET	Press the Reset button to restore to factory default settings.
DC	The DC port connects the Access Point power adapter.

## 3) Wall mount option

The ASUS WL-320gE Access Point is designed to sit on a a raised flat surface like a file cabinet or book shelf. The unit may also be converted for mounting to a wall or ceiling.

Follow these steps to mount the ASUS Wireless Access Point to a wall:

1. Look on the underside for the two mounting hooks.
2. Mark upper holes in a flat surface.
3. Tighten two screws until only 1/4" is showing.
4. Latch the hooks of the ASUS Access Point onto the screws.



**Note:** Re-adjust the screws if you cannot latch the ASUS Wireless Access Point onto the screws or if it is too loose.



### 3. Configuring the Wireless Access Point

The ASUS WL-320gE Access Point can meet various working scenarios with proper configuration. The default settings of the wireless router may need change so as to meet your individual needs. Therefore, before using the ASUS Access Point, check the basic settings to make sure they all work in your environment.



**Note:** Wired connection for initial configuration is recommended to avoid possible setup problems due to wireless uncertainty.

#### 1) Wired connection

The ASUS WL-320gE Access Point is supplied with an Ethernet cable in the package. Since the ASUS Wireless Access Point has integrated auto-crossover function, therefore, you can use either straight-through or crossover cable for wired connection. Plug one end of the cable to the LAN port on the rear panel of the router and the other end to the Ethernet port on your PC.

#### 2) Wireless Connection

For establishing wireless connection, you need an IEEE 802.11b/g compatible WLAN card. Refer to your wireless adapter user manual for wireless connection procedures. By default, the SSID of ASUS Access Point is "default" (in lower case), encryption is disabled and open system authentication is used.

#### 3) Setting IP address for wired or wireless client

To access the WL-320gE Access Point, you must have correct TCP/IP settings on your wired or wireless clients. Set the IP addresses of the clients within the same subnet of WL-320gE.

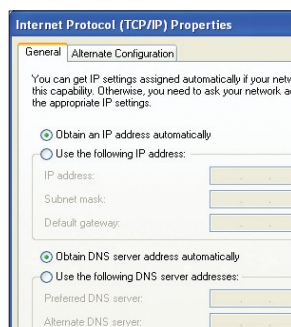
##### Setting up IP address Manually

To set IP address manually, you need to know the default settings of the ASUS Access Point:

- IP address 192.168.1.1
- Subnet Mask 255.255.255.0

To set up the connection with a manually assigned IP address, the address of your PC and the wireless router must be within the same subnet:

- IP address: 192.168.1.xxx (xxx can be any number between 2 and 254. Make sure the IP address is not used by other device)
- Subnet Mask: 255.255.255.0 (same as WL-320gE)
- Gateway: 192.168.1.1 (IP address of WL-320gE)
- DNS: 192.168.1.1 (WL-320gE), or assign a known DNS server in your network.

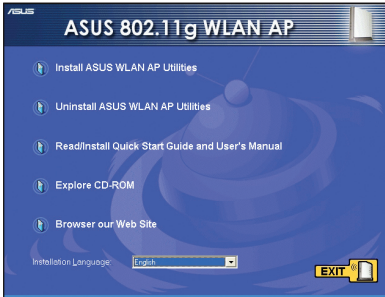




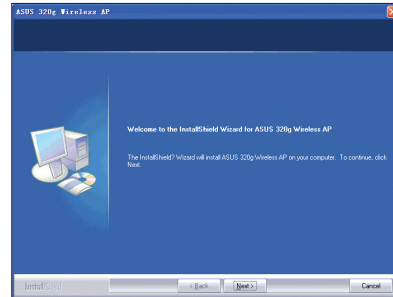
## 4) ASUS WLAN Utilities

### Installing the Utility

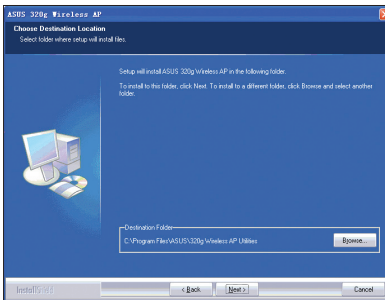
Follow these steps to install the ASUS WLAN Utilities in Microsoft® Windows. Insert the support CD. Double-click setup.exe (in the root of the support CD) if your autorun has been disabled.



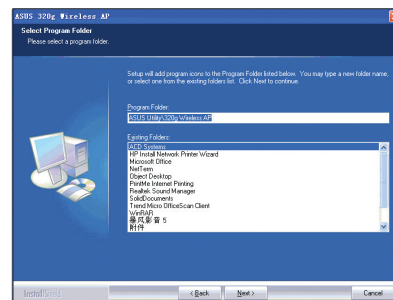
(1) Click **Install...Utilities**.



(2) Click **Next** after reading the welcome screen.



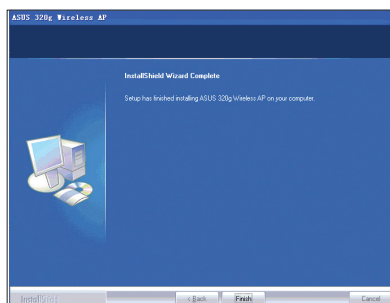
(3) Click **Next** to accept the default destination folder or click **Browse** to specify another path.



(4) Click **Next** to accept the default program folder or enter another name.



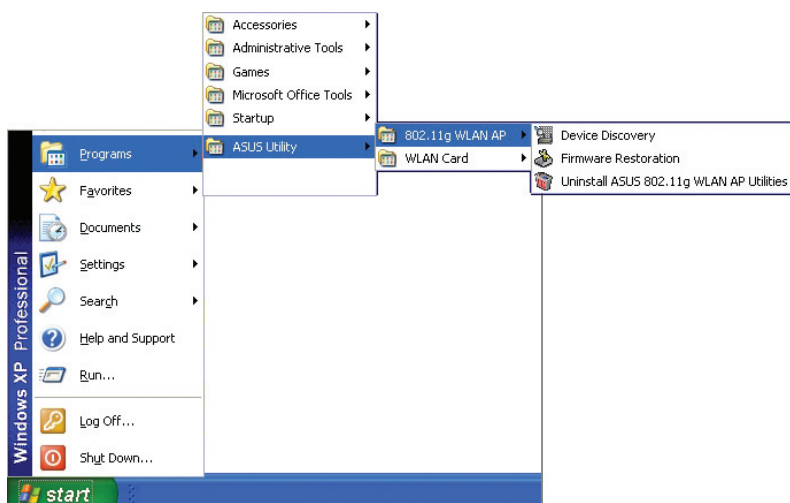
- (5) Click **Finish** when setup is complete.



English

## Launching the ASUS WLAN Utilities

After installation, you can launch the utilities from the Start menu.



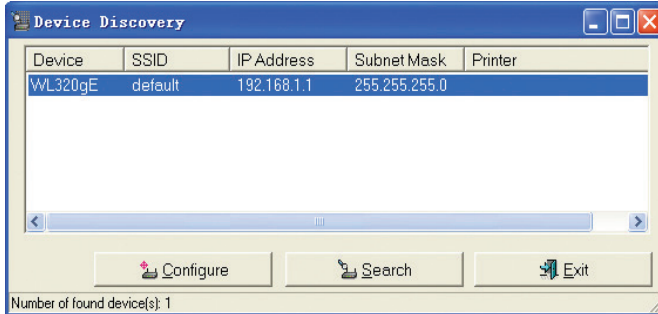


## ASUS WLAN Device Discovery

The ASUS WLAN Device Discovery tool enables you to change the TCP/IP settings of the WL-320gE.

To launch the ASUS WLAN Device Discovery:

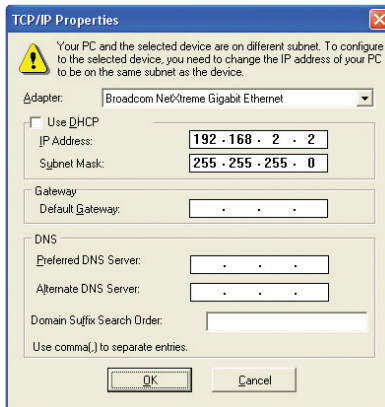
Run the ASUS WLAN **Device Discovery** from the **Start** menu and click **Config** on the device.



## 5) Accessing the web page

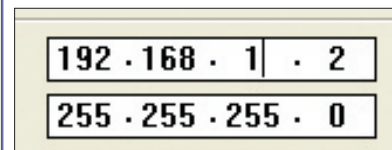
### Manually Entering the Address

To manually enter the default IP address of the WL-320gE, enter this URL in a web browser:  
**http://192.168.1.1**



(This is the wrong setting.)

If your computer's IP is not on the same subnet as the ASUS WL-320gE (192.168.1.X), you will be asked to change it. The last digit in the IP address can be any number from 2 to 254 that is not used by another device. Gateway is not required.



(This is the correct setting.)



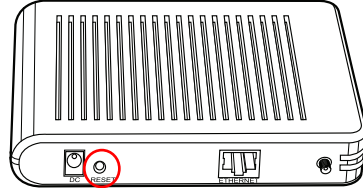
**Note:** You can also change your TCP/IP settings through Windows network properties as shown earlier.



Restart your Windows if you are asked to.



Note: If you are having problems with the IP settings, restore the WL-320gE's settings to its default. To do this, push and hold for five seconds the Reset button using a pointed object.



English

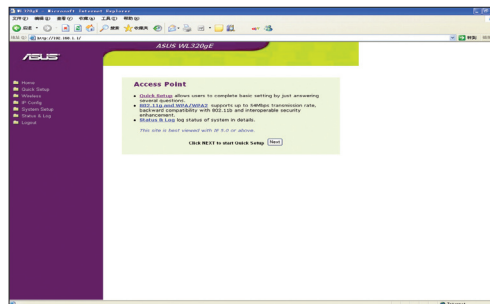
## User Name and Password

Once connected, a window will ask for the User name and Password in order to log in. The factory default values are "admin" and "admin".



## Home Page

After logging in, you will see the ASUS WL-320gE AP home page. The default page will be for the Access Point mode. You can also change to Gateway mode through **System Setup -> Operation Mode**. Both AP and Gateway mode support Bridge (WDS), Repeater (URE) and Client (Station) mode.



Click **<Next>** to start Quick Setup. Follow the instructions to set up the ASUS Access Point.





## 6) Quick Setup in Access Point mode

1. Click Next to enter the Quick Setup page. Follow the instructions to set up the ASUS Access Point.
2. Set mode to AP or WDS(Bridge), Station(Client) or URE(Repeater).
3. Setting up your wireless interface. Specify to your wireless router an SSID (Service Set Identifier), which is a unique identifier attached to packets sent over WLAN. This identifier emulates a password when a device attempts to communicate with your wireless router via WLAN.

If you want to protect transmitted data, proceed to steps 4 and 5. Otherwise, go to step 6.

4. Select a **Security Level** to enable encryption methods.

**Medium:** Only users with the same WEP key settings can connect to your wireless router and transmit data using 64bits or 128bits WEP key encryption.

**High:** Only users with the same WPA pre-shared key settings can connect to your wireless router and transmit data using TKIP encryption.

5. Input one set of WEP keys in the WEP Key fields (10 hexadecimal digits for WEP 64bits, 26 hexadecimal digits for WEP 128bits), and then select from Key Index accordingly.

You can also let the system generate the keys by inputting a Passphrase. Record the Passphrase and the WEP keys in your notebook, then select from Key Index accordingly. Click Finish to enable your setting. For example, if we input 11111 as the Passphrase, the WEP Keys are generated automatically.

6. Click Save&Restart to restart the wireless router and activate the new settings.



## 7) Quick Setup in Gateway mode

1. Click **System Setup** -> **Operation Mode** -> **Home Gateway**. In the Home Gateway mode, you will be able to connect to the Internet through ADSL or cable modem.

2. Click **Apply** to enter the Gateway mode.

3. Select your time zone or the closest region. Click **Next** to continue.

4.. ASUS WL320gE Access Point supports five types of ISP services— cable, ADSL (PPPoE, PPTP, static IP address), and Telstra BigPond. Since each service has its own protocols and standards, therefore, during the setup process, there are different identity settings demanded by WL-320gE. Select the correct connection type and click **Next** to continue.

### Cable User

If you are receiving services from cable or other ISP assigning IP addresses automatically, please select **Cable Modem or other connection that gets IP automatically**. If you are using cable services, your ISP may have provided you with hostname, MAC address, and heartbeat server, if true, please fill these information into the boxes on the setting page; if not, click **Next** to skip this step.



## PPPoE User

If you are PPPoE service user, please select the second line. You would be required to input the username and password provided by your ISP.

**Quick Setup**

**Select Internet Connection Type**

WL320gE supports several kinds of connection to Internet through its WAN port. Please select connection type you need. In addition, before getting on Internet, please make sure you have connected WL320gE's WAN port to your DSL or Cable Modem.

- ☐ Cable Modem or other connection type that gets IP automatically.
- ☒ ADSL connection that requires username and password. It is known as PPPoE.
- ☐ ADSL connection that requires username, password and IP address. It is known as PPTP.
- ☐ ADSL or other connection type that uses static IP address.
- ☐ Telstra BigPond Cable Modem Service.

[Prev](#) [Next](#)

**Quick Setup**

**Set Your Account to ISP**

If you apply an account with dynamic IP. You must get user account and password from your ISP. Please fill this data into the following fields carefully.

User Name:

Password:

[Prev](#) [Next](#)

## PPTP User

If you are using PPTP services, you would be asked to input the username, password, as well as the IP address provided by your ISP.

**Quick Setup**

**Select Internet Connection Type**

WL320gE supports several kinds of connection to Internet through its WAN port. Please select connection type you need. In addition, before getting on Internet, please make sure you have connected WL320gE's WAN port to your DSL or Cable Modem.

- ☐ Cable Modem or other connection type that gets IP automatically.
- ☐ ADSL connection that requires username and password. It is known as PPPoE.
- ☒ ADSL connection that requires username, password and IP address. It is known as PPTP.
- ☐ ADSL or other connection type that uses static IP address.
- ☐ Telstra BigPond Cable Modem Service.

[Prev](#) [Next](#)

**Quick Setup**

**Set Your Account to ISP**

If you apply an account with dynamic IP. You must get user account and password from your ISP. Please fill this data into the following fields carefully.

User Name:

Password:

[Prev](#) [Next](#)

**WAN IP Setting**

Fill TCP/IP setting for WL320gE to connect to Internet through WAN port.

Get IP automatically? ☐ Yes ☒ No

IP Address:

Subnet Mask:

Default Gateway:

Get DNS Server automatically? ☐ Yes ☒ No

DNS Server 1:

DNS Server 2:

[Prev](#) [Next](#)

## Static IP User

If you are using ADSL or other connection type that uses static IP addresses, please select the fourth line, then input the IP address, subnet mask, and default gateway provided by your ISP. You could choose to specify certain DNS servers, or select to get DNS automatically.

**Quick Setup**

**Select Internet Connection Type**

WL320gE supports several kinds of connection to Internet through its WAN port. Please select connection type you need. In addition, before getting on Internet, please make sure you have connected WL320gE's WAN port to your DSL or Cable Modem.

- ☐ Cable Modem or other connection type that gets IP automatically.
- ☐ ADSL connection that requires username and password. It is known as PPPoE.
- ☐ ADSL connection that requires username, password and IP address. It is known as PPTP.
- ☒ ADSL or other connection type that uses static IP address.
- ☐ Telstra BigPond Cable Modem Service.

[Prev](#) [Next](#)

**WAN IP Setting**

Fill TCP/IP setting for WL320gE to connect to Internet through WAN port.

Get IP automatically? ☐ Yes ☒ No

IP Address:

Subnet Mask:

Default Gateway:

Get DNS Server automatically? ☐ Yes ☒ No

DNS Server 1:

DNS Server 2:

[Prev](#) [Next](#)



5. Setting up your wireless interface. To set up your wireless interface, follow the same instructions from 3 to 5 as above Configuring Wireless Interface in Access Point mode on page 10. You can change to AP or WDS(Bridge), Station(Client), or URE(Repeater) accordingly. Click **Save&Restart** to restart the wireless router and activate the new settings.

## 8) Operation Modes

This chapter gives information on the operation modes of the ASUS WL-320gE Access Point.

### 1) Bridge Mode (WDS)

Wireless bridge, also known as Wireless Distribution System or WDS, allows you to connect to one or many Access Points. If you set the same SSID among all access points, wireless security level could be up to WPA-PSK. Otherwise, security level is WEP only.

Remote Bridge List	
MAC Address	

Restore:	Clear the above settings and restore the settings in effect.
Finish:	Confirm all settings and restart WL320gE now.
Apply:	Confirm above settings and continue.

### Access Point

AP Mode configures the ASUS 802.11g AP for a specific purpose. By default, the ASUS 802.11g AP is set to serve as an “Access Point” where a wireless mobile client can connect wirelessly to a wired Ethernet network.

### WDS Only

With WDS, the ASUS 802.11g AP can only communicate with other Access Points.

### Hybrid

Hybrid allows you to use the ASUS 802.11g AP both as an access point and as a wireless bridge.

### Channel

Both Access Points in Wireless Bridge mode must be set to the same channel.



### **Connect to APs in Remote Bridge List (Yes/No)**

Select Yes to connect to access points in the remote bridge list.

### **Allow anonymous? (Yes/No)**

Select Yes to allow users without accounts to connect.



Note: If "Connect to APs in Remote Bridge List" and "Allow Anonymous" are both set to "No", it means that this AP will not connect with other APs and therefore the AP mode setting will return to "AP Only".

## **2) Client Mode (Station)**

Wireless client(Station) mode allows WL-320gE works as performance wireless client card as long as the device supports wired connection(with Ethernet port), like Game console, PC or NB. You need to set up the wireless setting and encryption before association.

Specify the SSID and Encryption of target AP accordingly under Wireless - Interface sub menu then click Finish button to Save and Restore setting. After system restarting, connect the Ethernet cable to WL-320gE ETHERNET port and other device, then WL-320gE will work as wireless client card.

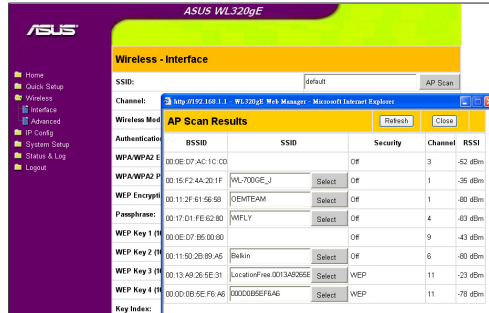
## **3) Repeater Mode (URE)**

Wireless Repeater Mode allows WL-320gE works as range extender. You can set up the wireless setting under Wireless-Interface sub menu(same as Client Mode) the same as root AP then the wireless coverage can be boost.

## **9) Wireless**

### **1) Site Survey(AP SCAN)**

Site Survey will help WL-320gE associate appropriate AP while in Station (Client) or URE(Repeater) mode. Make sure WL-320gE in Client or URE mode, click "AP SCAN" button in Wireless -> Interface will pop up a window. AP Scan will collect complete AP around information including MAC, SSID, Security, Channel and RSSI(AP wireless signal strength) value.



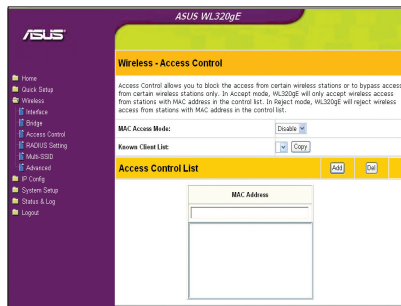
## 2) Access Control

To add security, the ASUS 802.11g AP has the ability to only associate with or not associate with wireless mobile clients that have their MAC address entered into this page.

The default setting of “Disable” will allow any wireless mobile client to connect. “Accept” will only allow those entered into this page to connect. “Reject” will prevent those entered into this page from connecting.

### Adding a MAC Address

Know Client List collects MAC address of known clients, which associate to the AP. To add a MAC address, simply select MAC address in the list then click “Copy” button to add the MAC address in the Access Control List.



### Pull down menu items:

Disable (no info required)

Accept (need to input information)

Reject (need to input information)



### 3) Multi-SSID and VLAN

The Access Point can work with a primary wireless network and up to three Virtual Local Area Networks (VLAN). You must enable Multi-SSID and VLAN first then setup each VLAN property. Each VLAN can work with its own VLAN ID and security level independently.

The screenshot shows the 'Wireless - Multi-SSID' configuration page. It includes a sidebar menu with options like Home, Quick Setup, Wireless, Interface, Bridge, Access Control, RADIUS Setting, Multi-SSID, Advanced, IP Config, System Setup, Status & Log, and Logout. The main content area has a title bar 'ASUS WL-320gE' and a section 'Wireless - Multi-SSID'. Below this, there's a description: 'This page allows you to create Multi-SSID(s) for wireless access.' The configuration options include: 'Enable Multi-SSID?' (radio buttons for Yes/No), 'Enable VLAN Status?' (radio buttons for Yes/No), 'Multi-SSID & VLAN Setting' (Index: Multi-SSID, Enable this SSID? radio buttons for Yes/No, SSID: default2, VLAN ID: 3, Authentication Method: WPA-PSK/WPA2-PSK, WPA/WPA2 Encryption: TKIP, WPA/WPA2 Pre-Shared Key: [text field], WEP Encryption: [checkbox], Passphrase: [text field], WEP Key 1 (10 or 26 hex digits): [text field], WEP Key 2 (10 or 26 hex digits): [text field], WEP Key 3 (10 or 26 hex digits): [text field], WEP Key 4 (10 or 26 hex digits): [text field], Key Index: [checkbox], Network Key Rotation Interval: 0). At the bottom, there's a 'Multi-SSID List' table and a 'Save to List' button.

Index	SSID	Security	VLAN ID	State
Primary SSID	default1	Open System or Shared Key	OFF	Enabled
Multi-SSID1	default1	Open System or Shared Key	OFF	Disabled
Multi-SSID2	default2	Open System or Shared Key	OFF	Disabled
Multi-SSID3	default3	Open System or Shared Key	OFF	Disabled

The screenshot shows the 'Multi-SSID List' table. It includes a sidebar menu with options like Home, Quick Setup, Wireless, Interface, Bridge, Access Control, RADIUS Setting, Multi-SSID, Advanced, IP Config, System Setup, Status & Log, and Logout. The main content area has a title bar 'ASUS WL-320gE' and a section 'Multi-SSID List'. Below this, there's a description: 'This page allows you to create Multi-SSID(s) for wireless access.' The configuration options include: 'WPA/WPA2 Encryption: TKIP', 'WPA/WPA2 Pre-Shared Key: [text field]', 'WEP Encryption: [checkbox]', 'Passphrase: [text field]', 'WEP Key 1 (10 or 26 hex digits): [text field]', 'WEP Key 2 (10 or 26 hex digits): [text field]', 'WEP Key 3 (10 or 26 hex digits): [text field]', 'WEP Key 4 (10 or 26 hex digits): [text field]', 'Key Index: [checkbox]', 'Network Key Rotation Interval: 0'. At the bottom, there's a 'Multi-SSID List' table and a 'Save to List' button.

Index	SSID	Security	VLAN ID	State
Primary SSID	default1	Open System or Shared Key	OFF	Enabled
Multi-SSID1	default1	Open System or Shared Key	OFF	Disabled
Multi-SSID2	default2	Open System or Shared Key	OFF	Disabled
Multi-SSID3	default3	Open System or Shared Key	OFF	Disabled



**Note:** To ensure the compatibility of various client card while site survey, we suggest manually specify the SSID of Multi-SSID accordingly.



## 10) System Setup

### 1) Global Settings

This page can change login password and select your favorite language.

**ASUS WL-320gE**

### System Setup - Global Settings

This page can change login password and select your favorite language.

**Change Password**

New Password:

Retype New Password:

**Select Language**

You can select different language here.

LANGUAGE:

### 2) SNMP

SNMP is a popular network monitoring and management protocol. It provides network administrators with the ability to monitor the status of the Access Point and receive notification of any critical events as they occur on the Access Point. You can setup AP property for SNMP control needed in System Setup-> SNMP webpage then click Save to apply your change. Please install SNMP utility and the MIB file provided in utility CD.

**ASUS WL-320gE**

### System Setup - SNMP

This section allows you to set up parameters for SNMP.

System name:

Location:

Contact:

**Change Community Name**

Community name:

Confirm community name:

**Change Read-Only Name**

Read-only name:

Confirm read-only name:

**SNMP Authentication**

Authentication Type:

Authentication Password:

Confirm Authentication Password:

**SNMP Privacy**

Privacy Type:

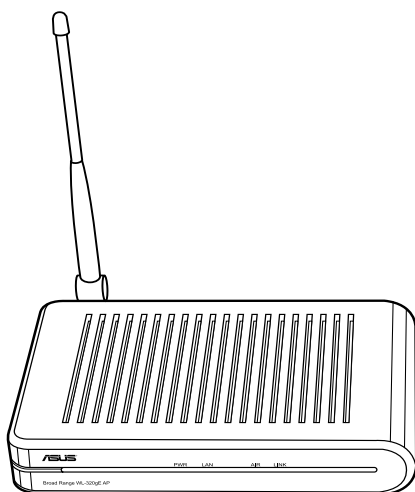
Privacy Password:

Confirm Privacy Password:





## WL-320gE 無線基地臺



## 快速安裝指南

## 華碩的聯絡資訊

### 華碩電腦公司 ASUSTeK COMPUTER INC. (台灣地區)

地址	台灣臺北市北投區立德路 15 號
免費服務電話	0800-093-456
傳真	+886-2-2890-7698
電子郵件	info@asus.com.tw
全球資訊網	www.asus.com.tw

### ASUS COMPUTER INTERNATIONAL (美國)

地址	44370 Nobel Drive, Fremont, CA 94538, USA
傳真	+1-510-608-4555
電子郵件	tmd1@asus.com
全球資訊網	usa.asus.com

### 技術支援

電話	
(主機板及其他產品)	+1-502-995-0883
(筆記型電腦)	+1-510-739-3777
傳真	+1-502-933-8713
線上聯絡	<a href="http://vip.asus.com/eservice/techserv.aspx">http://vip.asus.com/eservice/techserv.aspx</a>

### ASUS COMPUTER GmbH (德國 / 奧地利)

地址	Harkort Str. 25, D-40880 Ratingen, Germany
電話	+49-2102-95990
傳真	+49-2102-959911
線上聯絡	<a href="http://www.asus.com.de/sales">www.asus.com.de/sales</a>

### 技術支援

電話	+49-2102-95990
傳真	+49-2102-959911
線上聯絡	<a href="http://www.asus.com.de/support">www.asus.com.de/support</a>
全球資訊網	<a href="http://www.asus.com.de/news">www.asus.com.de/news</a>



## 目錄

1. 產品包裝內容.....	23
2. 產品簡介.....	23
1) 前端面板 .....	23
2) 後端面板 .....	25
3) 壁掛安裝 .....	25
3. 設定無線基地台.....	26
1) 有線連接 .....	26
2) 無線連接 .....	26
3) 設定有線或無線環境下的 IP 位址 .....	26
4) 華碩 WLAN 應用程式 .....	27
5) 登入首頁 .....	29
6) 基地台模式快速安裝 .....	31
7) 閘道器模式快速安裝 .....	32
8) 操作模式設定 .....	34
9) 無線設定 .....	35
10) 系統設定 .....	38



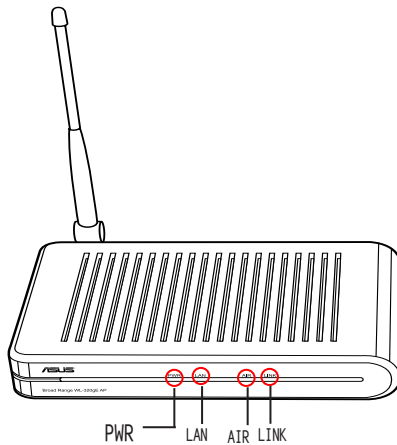
## 1. 產品包裝內容

- WL-320gE 無線基地台 x 1
- 電源供應器 x 1
- 安裝光碟 x 1 (應用程式與使用手冊)
- RJ45 線 x 1
- 快速安裝指南 x 1
- 5dBi 全向型天線 x 1

## 2. 產品簡介

### 1) 前端面板

華碩 WL-320gE 基地台的前端面板上具有可表示系統、區域網路、無線網路和連接狀態的 LED 指示燈。





## PWR（電源）

熄滅	沒有電源
亮燈	系統就緒
閃爍	韌體更新失敗

## LAN（乙太網路）

熄滅	沒有電源
亮燈	與乙太網路建立了實體連接
閃爍	傳送或接收數據中（透過乙太網路）

## AIR（無線網路）

熄滅	沒有電源
亮燈	無線系統待機中
閃爍	傳送或接收數據中（透過無線網路）

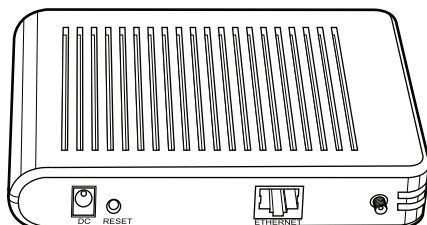
## LINK（連接狀態）

閃爍模式	基地台 / 中繼器 / 橋接器 / 閘道器	網卡
熄滅	用戶端未連接	未連接到基地台
亮燈	用戶端已連接	已連接到基地台且信號強烈
快速閃爍	—	已連接到基地台且信號較強
緩慢閃爍	—	已連接到基地台但信號較弱



## 2) 後端面板

後端面板包括乙太網路、DC 電源介面和 RESET 按鈕。



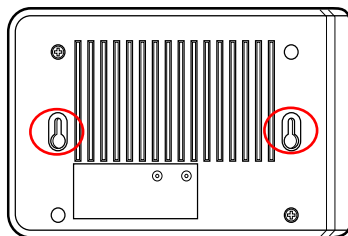
標示	說明
ETHERNET	乙太網路介面可連接到交換器或路由器等乙太網路裝置。
RESET	按 Reset 按鈕可回復出廠預設。
DC	DC 介面用於連接基地台的電源線。

## 3) 壁掛安裝

華碩 WL-320gE 無線基地台可以方便地放置在平坦的表面，例如檔案柜或書架上，也可掛在牆上或天花板上。

請按照下面的步驟將華碩無線基地台安裝到牆上：

1. 找到基地台底部的兩個安裝掛鉤。
2. 按照兩個掛鉤之間的距離在平坦表面上做好記號。
3. 按照標記的位置將兩顆螺絲鎖入牆內，直到螺絲露出牆面 1/4"。
4. 將華碩無線基地台的掛鉤掛到螺絲上。



**注意：**若您無法將華碩無線基地台掛到螺絲上，請調整螺絲之間的距離，並檢查螺絲是否太鬆。



### 3. 設定無線基地台

適當的設定可讓華碩 WL-320gE 無線基地台應用於多種工作環境。為滿足您的個人需求，該基地台的預先設定可能需要更改。因此，在使用華碩基地台之前請確認基本設定均能在您的環境下運行。



**注意：**建議您在初次設定時使用有線連接以確保連接的穩定性。

#### 1) 有線連接

華碩 WL-320gE 無線基地台的包裝盒中包含一條乙太網路線。華碩無線基地台整合了自動交叉性能，讓您在進行有線連接時既可使用直通型纜線也可使用交叉型纜線。請將纜線的一端插到基地台後端面板上的 ETHERNET 介面中，另一端連接到 PC 的乙太網路介面。

#### 2) 無線連接

您需要支援 IEEE 802.11b/g 的無線網路卡來建立無線連接。請參考您的無線網路卡使用手冊來進行無線連接。預設的華碩基地台 SSID 為「default」（小寫字母），無加密，啟用開放式驗證。

#### 3) 設定有線或無線環境下的 IP 位址

您需要在您的有線或無線用戶端正確設定 TCP/IP 以存取 WL-320gE 基地台。用戶端的 IP 設定成與 WL-320gE 同一段網路。

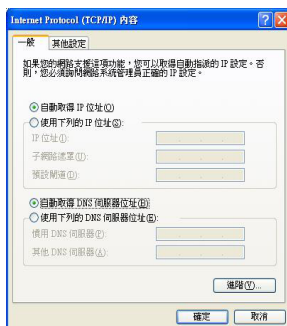
##### 手動設定 IP 位址

在手動設定 IP 位址之前，您需知道華碩基地台的預設值。

- IP 位址 192.168.1.1
- 子網路遮罩 255.255.255.0

手動設定 IP 位址，您 PC 的 IP 位址需和無線基地台處於同一子網路：

- IP 位址：192.168.1.xxx (xxx 可為 2 至 254 中的任何數值，但請確認該 IP 位址未被其他裝置占用。)
- 子網路遮罩：255.255.255.0 (同 WL-320gE)
- 閘道器：192.168.1.1 (WL-320gE 的 IP 位址)
- DNS：192.168.1.1 (WL-320gE)，或指定一個您的網路中已知的 DNS 伺服器。

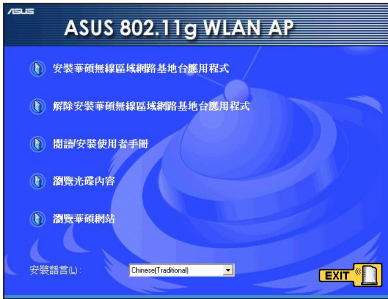




## 4) 華碩 WLAN 應用程式

### 安裝應用程式

請依照下列步驟在 Microsoft® Windows 中安裝華碩 WLAN 應用程式：在光碟機中放入隨機光碟；如果禁用自動執行，請雙按 setup.exe（隨機光碟的根目錄下）。



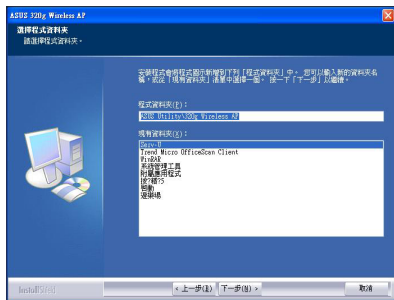
- (1) 按下**安裝華碩無線區域網路基地台應用程式**。



- (2) 在歡迎頁面之後按**下一步**。



- (3) 按**下一步**接受預設的安裝位址，或按**瀏覽**另選位址。



- (4) 按**下一步**接受預設的程式資料夾，或另行命名。



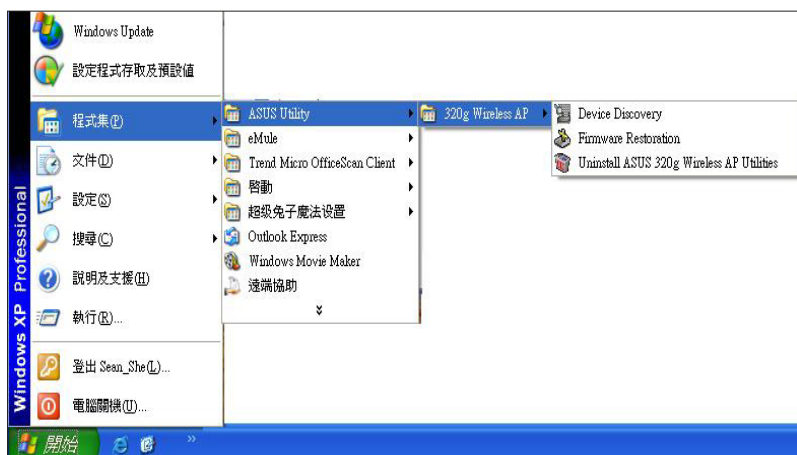


(5) 當安裝完成時按**完成**。



## 開啓華碩 WLAN 應用程式

安裝完成之後，您可以從**開始**選單中開啓應用程式。





## 華碩 WLAN Device Discovery

華碩 WLAN Device Discovery 工具可讓您更改 WL-320gE 的 TCP/IP 設定。

開啓 華碩 WLAN Device Discovery：

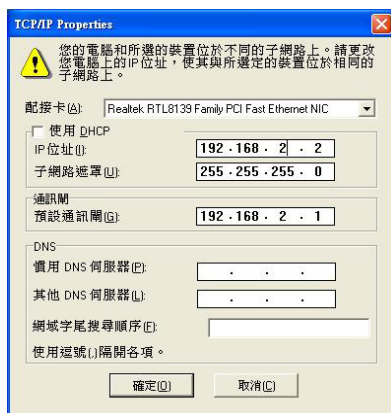
從 Start (開始) 選單中執行 華碩 WLAN Device Discovery 並按下**設定**。



## 5) 登入首頁

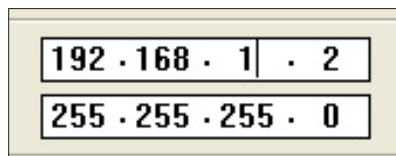
### 手動輸入位址

請在網頁瀏覽器中鍵入：<http://192.168.1.1>，以輸入 WL-320gE 的預設 IP 位址。



(這是錯誤的設定。)

如果您電腦的 IP 與華碩 WL-320gE 無線基地台的 IP (192.168.1.X) 不處於同一子網路中，將會被要求更改。IP 位址的最後一個數可為 2 至 254 中未被其他裝置占用的任何數值。閘道器無需設定。



(這是正確的設定。)

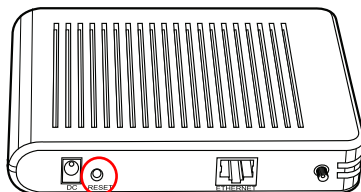


**注意：**您也可在前面出現的網路內容頁面中更改您的 TCP/IP 設定。

如果系統要求請重啓您的 Windows。



**注意：**如果 IP 設定出現問題，請回復您的 WL-320gE 設定到預設值，您僅需用尖型物體按住 Reset 按鈕 5 秒鐘即可。



## 用戶名和密碼

連接上之後，您會看到一個視窗詢問您登錄所需的用戶名和密碼。出廠的預設值為「admin」和「admin」。



## 主頁面

登錄之後，您會看到 華碩 WL-320gE 無線基地台的主頁面。預設的頁面將為基地台模式，您也可透過**系統設定** -> **操作模式**以變更為開道器模式。基地台模式與開道器模式均支援橋接（WDS），中繼（URE）和網卡（Station）模式。



按**下一步**以開啓快速設定。請依照以下步驟設定華碩無線基地台。



## 6) 基地台模式快速安裝

1. 按下**下一步**以進入快速安裝頁面。請依照提示設定華碩基地台。
2. 將**模式**設定為：AP or WDS (橋接)，Station (網卡) 或 URE (中繼)。
3. 設定無線介面。為您的無線基地台指定一個 SSID (Service Set Identifier)，SSID 是附在封包中透過無線區域網路傳輸的一個單獨的辨別碼。當有其他裝置嘗試透過無線區域網路造訪您的無線基地台時，這組代碼就如同密碼一般。

如果您要保護傳輸資料的安全，請參照步驟 4-5；否則請直接跳轉至步驟 6。

4. 請選擇**安全性等級**來啟用加密方式。

**Medium**：僅有相同 WEP 金鑰的使用者可連接到您的無線基地台並使用 64bits 或 128bits WEP 金鑰加密傳輸資料。

**High**：僅有相同 WPA 預先共用金鑰設定的使用者可連接到您的無線基地台並使用 TKIP 加密傳輸資料。

5. 請在 **WEP 金鑰**欄位中輸入一組欲設定 WEP 金鑰 (WEP 64bits 為 10 個十六進制的數字；WEP 128bits 為 26 個十六進制的數字)。並在金鑰索引處選擇對應的金鑰組別。您也可以輸入一條指令，讓系統自動生成一組金鑰。請用紙筆記錄下指令和 WEP 金鑰並按下**儲存**。

例如，選擇 WEP 64bits 加密模式並輸入 11111 作為指令，系統將自動生成 WEP 金鑰。

6. 按下**儲存並重新啟動**以重啟無線基地台並激活新的設定。

**設定無線介面組態**

設定無線介面的第一步便是給它一個名稱，我們稱它叫 SSID (網路名稱)。此外，如果您想要保護傳輸的資料，請提高「安全性層級」(Security Level)。

網路名稱：	WL320gE
「安全性層級」：	Low(None)
通訊密碼 (Passphrase)：	
WEP 金鑰1 (10或26個十六進位數)：	
WEP 金鑰2 (10或26個十六進位數)：	
WEP 金鑰3 (10或26個十六進位數)：	
WEP 金鑰4 (10或26個十六進位數)：	
金鑰索引 (Key Index)：	1
模式：	AP or WDS
	Station
	URE

**儲存**

**設定無線介面組態**

設定無線介面的第一步便是給它一個名稱，我們稱它叫 SSID (網路名稱)。此外，如果您想要保護傳輸的資料，請提高「安全性層級」(Security Level)。

網路名稱：	WL320gE
「安全性層級」：	Low(None)
通訊密碼 (Passphrase)：	Low(None)
WEP 金鑰1 (10或26個十六進位數)：	Medium(WEP-64bits)
WEP 金鑰2 (10或26個十六進位數)：	Medium(WEP-128bits)
WEP 金鑰3 (10或26個十六進位數)：	High(WPA-PSK/WPA2-PSK)
WEP 金鑰4 (10或26個十六進位數)：	
金鑰索引 (Key Index)：	1
模式：	AP or WDS

**儲存**

**設定無線介面組態**

設定無線介面的第一步便是給它一個名稱，我們稱它叫 SSID (網路名稱)。此外，如果您想要保護傳輸的資料，請提高「安全性層級」(Security Level)。

網路名稱：	WL320gE
「安全性層級」：	Medium(WEP-64bits)
通訊密碼 (Passphrase)：	***
WEP 金鑰1 (10或26個十六進位數)：	371A82447F
WEP 金鑰2 (10或26個十六進位數)：	FBEA24B7D4
WEP 金鑰3 (10或26個十六進位數)：	1C9D814E9C
WEP 金鑰4 (10或26個十六進位數)：	BA695172B4
金鑰索引 (Key Index)：	1
模式：	AP or WDS

**儲存**

**儲存並重新啟動**

您現在已經完成各項基本設定。您只需按下 **儲存並重新啟動** 儲存您的設定或執行其他您的選擇設定。

**儲存並重新啟動**



## 7) 閘道器模式快速安裝

1. 按下**系統設定** -> **操作模式** -> **家用閘道器**。在家用閘道器模式中，您可以透過 ADSL 或數據機連接到網際網路。
2. 按下**套用**以進入閘道器模式。

3. 選擇您的時區或最近的一個地區。按**下一步**以繼續。

4. 華碩 WL320gE 基地台支援五種 ISP 服務類別：纜線、ADSL (PPPoE、PPTP、靜態 IP 位址) 和 Telstra BigPond。由於每項服務都有各自的標準及協定，因此在設定的過程中 WL-320gE 將會有不同的設定要求。請選擇正確的連接類別並按下 **Next** 以繼續。

### 纜線使用者

如果您透過纜線或其他 ISP 自動分配的 IP 位址接收服務，請選擇**纜線數據機 (Cable Modem)** 或其他可自動取得 IP 的連線類型。如果您使用纜線服務，您的 ISP 可能會為您提供主機名、MAC 位址和 Heartbeat 伺服器。如果提供，請在設定頁面的框中填入這些訊息；如果未提供，請按**下一步**跳過本步驟。



## PPPoE 使用者

如果您是 PPPoE 服務的使用者，請選擇第二項。您需要輸入 ISP 提供的用戶名稱和密碼。

**快速安裝**

**選擇網路網路 (Internet) 連線類型**

WL320gE 支援多種透過其 WAN 端口連接網路的網路方式。請選擇您需要的連線類型。另外，在連上網際網路之前，請確定您已將 WL320gE 的 WAN 端口連接上您的 DSL (數位用戶線路) 或 Cable Modem (有線網路解碼器)。

☐ 動態網路 (Cable Modem) 或其他可自動取得 IP 的連線類型。

☒ 需要用戶名稱及密碼的 ADSL 連線。您的 ISP 可以參照這種連線為 PPPoE。

☐ 需要用戶名稱、密碼及 IP 位址的 ADSL 連線。您的 ISP 可以參照這種連線為 PPTP。

☐ ADSL 或其他使用靜態 IP 位址的連線類型。

☐ Telstra BigPond 互聯網服務

上一步 下一步

**快速安裝**

**設定您的 ISP 帳號**

如果您使用的是單一動態靜態 IP 的 ADSL 帳號，您必須向您的網路服務供應商索取用戶名稱及密碼。請將此資訊輸入到以下欄位位置。

用戶名稱:

密碼:

上一步 下一步

## PPTP 使用者

如果您是 PPTP 服務的使用者，您需要輸入用戶名稱、密碼和 ISP 提供的 IP 位址。

**快速安裝**

**選擇網路網路 (Internet) 連線類型**

WL320gE 支援多種透過其 WAN 端口連接網路的網路方式。請選擇您需要的連線類型。另外，在連上網際網路之前，請確定您已將 WL320gE 的 WAN 端口連接上您的 DSL (數位用戶線路) 或 Cable Modem (有線網路解碼器)。

☐ 動態網路 (Cable Modem) 或其他可自動取得 IP 的連線類型。

☒ 需要用戶名稱及密碼的 ADSL 連線。您的 ISP 可以參照這種連線為 PPPoE。

☐ 需要用戶名稱、密碼及 IP 位址的 ADSL 連線。您的 ISP 可以參照這種連線為 PPTP。

☐ ADSL 或其他使用靜態 IP 位址的連線類型。

☐ Telstra BigPond 互聯網服務

上一步 下一步

**快速安裝**

**設定您的 ISP 帳號**

如果您使用的是單一動態靜態 IP 的 ADSL 帳號，您必須向您的網路服務供應商索取用戶名稱及密碼。請將此資訊輸入到以下欄位位置。

用戶名稱:

密碼:

上一步 下一步

**網路網路: IP 設定值**

請確定 WL320gE 透過 WAN 端口連接網路的網路所使用的 TCP/IP 設定值。

自動取得 IP? ☒ Yes ☐ No

IP Address:

子網路遮罩:

預設網路:

自動取得 DNS 伺服器? ☒ Yes ☐ No

DNS 伺服器 1:

DNS 伺服器 2:

上一步 下一步

## 靜態 IP 使用者

如果您使用的 ADSL 或其他連接類別需要使用靜態 IP 位址，請選擇第四項，然後輸入由您的 ISP 提供的 IP 位址、子網路遮罩和預設網路。您可以選擇指定某個 DNS 伺服器或選擇自動獲取 DNS。

**快速安裝**

**選擇網路網路 (Internet) 連線類型**

WL320gE 支援多種透過其 WAN 端口連接網路的網路方式。請選擇您需要的連線類型。另外，在連上網際網路之前，請確定您已將 WL320gE 的 WAN 端口連接上您的 DSL (數位用戶線路) 或 Cable Modem (有線網路解碼器)。

☐ 動態網路 (Cable Modem) 或其他可自動取得 IP 的連線類型。

☒ 需要用戶名稱及密碼的 ADSL 連線。您的 ISP 可以參照這種連線為 PPPoE。

☐ 需要用戶名稱、密碼及 IP 位址的 ADSL 連線。您的 ISP 可以參照這種連線為 PPTP。

☐ ADSL 或其他使用靜態 IP 位址的連線類型。

☐ Telstra BigPond 互聯網服務

上一步 下一步

**網路網路: IP 設定值**

請確定 WL320gE 透過 WAN 端口連接網路的網路所使用的 TCP/IP 設定值。

自動取得 IP? ☒ Yes ☐ No

IP Address:

子網路遮罩:

預設網路:

自動取得 DNS 伺服器? ☒ Yes ☐ No

DNS 伺服器 1:

DNS 伺服器 2:

上一步 下一步

5. 設定您的無線介面。請依照第 10 頁上無線基地台模式設定的步驟 3 至 5 來設定無線介面。您可以相應地更改為基地台或 WDS (橋接), Station (網卡), 或 URE (中繼)。按下 **儲存並重新啟動** 來重啟無線基地台並激活新的設定。

## 8) 操作模式設定

本節介紹華碩 WL-320aE 基地台的操作模式。

### 1) 橋接模式 (WDS)

無線橋接也稱為無線分散式系統，即 WDS，可讓您連接到一個或多個基地台。若您將所有基地台的 SSID 做相同設定，則安全性等級將高達 WPA-PSK；否則，安全性等級僅為 WEP。



Access Point. (基地台)

AP Mode 可為特殊目的設定華碩 802.11g 基地台。華碩 802.11g 基地台預設為可讓無線用戶以無線方式連接到有線乙太網路的「基地台」。

WDS Only (僅 WDS)

華碩 802.11a 基地台僅可連接到其他基地台。

## Hybrid (混合型)

Hybrid 可讓您將華碩 802.11g 基地台作為一個基地台或一個橋接器。

## Channel1 (頻道)

無線橋接模式的基地台均需設定為相同的頻道。



## 連接「遠端橋接器清單」中之 AP ？ (Yes/No)

選擇 Yes 連結到遠端橋接器清單中之 AP。

## 允許匿名？ (Yes/No)

選擇 Yes 允許使用者匿名連結。



**注意：**如果連接「遠端銜接點清單」中的 AP 和允許匿名均設定為「No」，則表示本基地台不與其他基地台連接，因此 AP 模式設定將回復到「AP Only」。

## 2) 用戶端模式 (Station)

祇要裝置支援無線連接（帶乙太網路埠），如遊戲控制台、PC 或筆記型電腦等，無線用戶端 (Station) 模式就可允許 WL-320gE 作為無線網路卡使用。在連接前您需要進行無線設定和加密。

在**無線** -> **介面**子選單下指定 SSID 並加密目標基地台，接著按下**儲存**來儲存和回復設定。系統重啓之後，用乙太網路線連接 WL-320gE 的 ETHERNET 介面和其他裝置，此時 WL-320gE 便可作為無線網路卡使用了。

## 3) 中繼模式 (URE)

無線中繼模式允許 WL-320gE 作為無線訊號增強器 (Range Extender)。您可以在**無線** -> **介面**子選單下進行與 Root AP 相同的無線設定（同用戶端模式），就可以增加無線覆蓋範圍。

## 9) 無線設定

### 1) 站點檢測 (AP 掃描)

站點檢測將會幫助 WL-320gE 在 Station (網卡) 或 URE (中繼) 模式下連接到適合的基地台。請確認 WL-320gE 處於網卡或 URE 模式。在**無線** -> **介面**子選單下按下「AP SCAN」(AP 掃描) 按鈕，您將看到一個彈出的視窗。AP 掃描將搜集完整的 AP 資訊，包括 MAC、SSID、安全性、頻道和 RSSI (AP 無線訊號強弱) 值。





## 2) 存取控制

為增強安全性，華碩 802.11g 基地台具有允許用戶端連接或不連接的功能，可於本頁面設定用戶端的 MAC 位址。

預設值「Disable」（禁用）允許任何無線用戶端連接。「Accept」（接受）僅允許本頁面設定的用戶端連接。「Reject」（拒絕）將阻止本頁面設定的用戶端連接。

### 新增 MAC 位址

已知用戶端列表將列出已知的與基地台連接的用戶端列表。若要新增 MAC 位址，僅需在列表中進行選擇並點選複製，即可將 MAC 位址增加到存取控制清單中。



### 下拉式選單選項：

Disable（禁用，無需輸入資料）

Accept（接受，需要輸入資料）

Reject（拒絕，需要輸入資料）



### 3) Multi-SSID 與 VLAN

該基地台可與一個主要的無線網路和多達三個的虛擬區域網路 (Virtual Local Area Networks, VLAN) 同時運作。您需先啟用 Multi-SSID 和 VLAN，接著設定每個 VLAN 的屬性。每個 VLAN 僅能與其自有的 VLAN ID 設定不同的加密機制。

ASUS WL320gE

**無線 - Multi-SSID**

此頁讓您對每個已選擇的 Multi-SSID 進行設定。

啟用 Multi-SSID? ☐ Yes ☒ No

啟用 VLAN 裝置? ☐ Yes ☒ No

**Multi-SSID 及 VLAN 設定**

索引: Primary SSID

啟用此 SSID? ☒ Yes ☐ No

SSID: WL320gE

VLAN ID: 1

驗證方式: WPA/WPA2/WPA3/WPA3-SAE

WPA/WPA2 加密: TKIP

WPA 金鑰 (WPA/WPA2/WPA3 PSK):

加密 (WEP): Disabled

密碼字串 (Passphrase):

WEP 金鑰1 (10或26或32十六進位數字):

WEP 金鑰2 (10或26或32十六進位數字):

WEP 金鑰3 (10或26或32十六進位數字):

WEP 金鑰4 (10或26或32十六進位數字):

金鑰索引: 1

網路金鑰轉動開關: 0

ASUS WL320gE

WPA/WPA2 加密: TKIP

WPA 金鑰 (WPA/WPA2/WPA3 PSK):

加密 (WEP): Disabled

密碼字串 (Passphrase):

WEP 金鑰1 (10或26或32十六進位數字):

WEP 金鑰2 (10或26或32十六進位數字):

WEP 金鑰3 (10或26或32十六進位數字):

WEP 金鑰4 (10或26或32十六進位數字):

金鑰索引: 1

網路金鑰轉動開關: 0

**Multi-SSID 列表** 新增至列表

Index	SSID	Security	VLAN ID	State
Primary SSID	WL320gE	Open System or Shared Key	OFF	Enabled
Multi-SSID1	default1	Open System or Shared Key	OFF	Disabled
Multi-SSID2	default2	Open System or Shared Key	OFF	Disabled
Multi-SSID3	default3	Open System or Shared Key	OFF	Disabled

清除 儲存 應用

清除: 清除上述設定值並還原所有設定值。

儲存: 現在確認所有設定值並重新啟動 WL320gE。

應用: 確認上述設定值並繼續。



**注意：**為保證在站點檢測時不同用戶端網卡的相容性，建議您為 Multi-SSID 手動設定對應的 SSID。



## 10) 系統設定

### 1) 通用設定

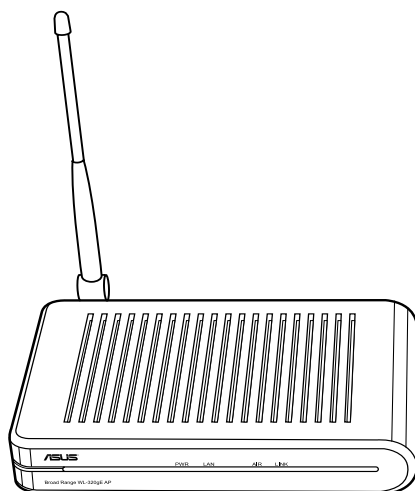
本頁面可讓您更改登入網頁的密碼並選擇語言。

### 2) SNMP

SNMP 是一個較為常用的網路監控與管理協定，提供可以監控基地台狀態並可以接收基地台事件報告的網路管理。您可以在**系統設定 -> SNMP** 頁面中設定 SNMP 控制的 AP 屬性，接著按下**儲存**以應用您的更改設定。請使用 SNMP 程式並套用安裝光碟內之 MIB 檔案來使用。



## WL-320gE 无线接入点



简体中文

## 快速使用指南

## 华硕的联系信息

### 华捷联合信息（上海）有限公司

公司地址: 上海市闵行区莘庄工业区春东路 508 号 2 楼

电话: +86-21-5442-1616      网址: [www.asus.com.cn](http://www.asus.com.cn)

### 技术支持

免费服务热线: 800-820-6655 (7 x 24 小时)

### 华硕电脑公司 ASUSTeK COMPUTER INC. (亚太地区)

公司地址: 台湾台北市北投区立德路 15 号

电话: +886-2-2894-3447      网址: [www.asus.com.tw](http://www.asus.com.tw)

传真: +886-2-2894-7798      Email: [info@asus.com.tw](mailto:info@asus.com.tw)

### ASUS COMPUTER INTERNATIONAL (美国)

公司地址: 44370 Nobel Drive, Fremont, CA 94538, USA

传真: +1-510-608-4555      网址: [usa.asus.com](http://usa.asus.com)

### 技术支持

电话: +1-502-995-0883      传真: +1-502-933-8713

在线支持: <http://vip.asus.com/eservice/techserv.aspx>

### ASUS COMPUTER GmbH (德国 / 奥地利)

公司地址: Harkort Str. 25, D-40880 Ratingen, Germany

电话: +49-2102-95990      网址: [www.asuscom.de](http://www.asuscom.de)

传真: +49-2102-959911      在线联系: [www.asuscom.de/sales](http://www.asuscom.de/sales)

### 技术支持

配件: +49-2102-95990      在线支持: [www.asuscom.de/support](http://www.asuscom.de/support)

笔记本: +49-2102-959910      传真: +49-2102-959911



## 目录

1. 包装内容 .....	42
2. 认识您的无线接入点 .....	42
1) 前面板 .....	42
2) 背面板 .....	44
3) 壁挂安装 .....	44
3. 设置您的无线接入点 .....	45
1) 有线连接 .....	45
2) 无线连接 .....	45
3) 为有线或无线客户端设置 IP 地址 .....	45
4) 华硕 WLAN 应用程序 .....	46
5) 访问网页 .....	48
6) 接入点模式快速设置 .....	50
7) 网关模式快速设置 .....	51
8) 操作模式 .....	53
9) 无线 .....	54
10) 系统设置 .....	57



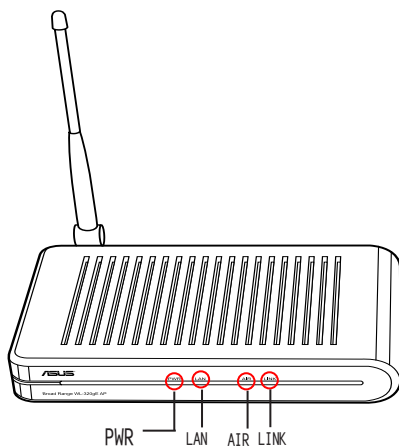
## 1. 包装内容

- WL-320gE 无线接入点 x 1
- 电源适配器 x 1
- 随机光盘 x 1（应用程序与用户手册）
- RJ45 线 x 1
- 快速使用指南 x 1
- 5dBi 双极天线 x 1

## 2. 认识您的无线接入点

### 1) 前面板

华硕 WL-320gE 接入点的前面板上具有可表示系统、局域网、无线网络和连接状态的 LED 指示灯。





PWR（电源）

熄灭	没有电源
亮灯	系统就绪
闪烁	固件更新失败

LAN（以太网）

熄灭	没有电源
亮灯	与以太网建立了物理连接
闪烁	传送或接收数据（通过以太网）

AIR（无线网络）

熄灭	没有电源
亮灯	无线功能就绪
闪烁	传送或接收数据（通过以太网）

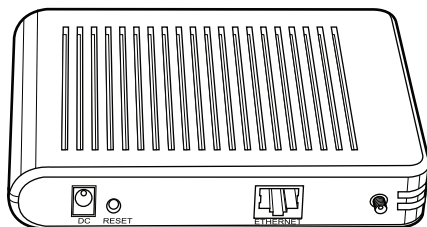
LINK（连接状态）

闪烁模式	接入点 / 中继器 / 桥接器 / 网关	客户端
熄灭	客户端未连接	未连接到接入点
亮灯	客户端已连接	已连接到接入点且信号强烈
快速闪烁	--	已连接到接入点且信号较强
缓慢闪烁	--	已连接到接入点但信号较弱



## 2) 背面板

背面板包括以太网、DC 电源接口和重置按钮。



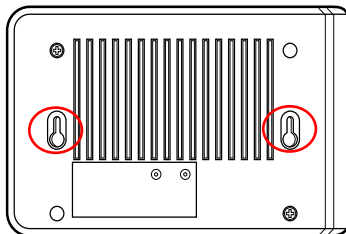
标示	说明
ETHERNET	以太网接口可连接到交换机或路由器等以太网设备。
RESET	按 Reset 按钮可恢复出厂预设。
DC	DC 接口用于连接接入点的电源线。

## 3) 壁挂安装

华硕 WL-320gE 无线接入点可以方便地放置在平坦的表面，例如文件柜或书架上，也可挂在墙上或天花板上。

请按照下面的步骤将华硕无线接入点安装到墙上：

1. 找到接入点底部的两个安装挂钩。
2. 按照两个挂钩之间的距离在平坦表面上做好记号。
3. 按照标记的位置将两颗螺丝锁入墙内，直到螺丝露出墙面 1/4"
4. 将华硕无线接入点的挂钩挂到螺丝上。



注意：若您无法将华硕无线接入点挂到螺丝上，请调整螺丝之间的距离，并检查螺丝是否太松。



### 3. 设置您的无线接入点

适当的设置可让华硕 WL-320gE 无线接入点应用于多种工作环境。为满足您的个人需求，该接入点的默认设置可能需要更改。因此，在使用华硕接入点之前请确认基本设置均能在您的环境下运行。



**注意：** 建议您在初次设置时使用有线连接以确保连接的稳定性。

#### 1) 有线连接

华硕 WL-320gE 无线接入点的包装盒中包含一条以太网线。华硕无线接入点集成自动交叉性能，让您在进行有线连接时既可使用直通线也可使用交叉线。请将缆线的一端插到接入点背面板上的 ETHERNET 接口中，另一端连接到 PC 的以太网接口。

#### 2) 无线连接

您需要支持 IEEE 802.11b/g 的无线网卡来建立无线连接。请参考您的无线网卡用户手册来进行无线连接。默认华硕接入点的 SSID 为“default”（小写字母），加密无，启用开放式验证。

#### 3) 为有线或无线客户端设置 IP 地址

您需要在您的有线或无线客户端正确设置 TCP/IP 以访问 WL-320gE 接入点。客户端的 IP 设置成和 WL-320gE 同一网段。

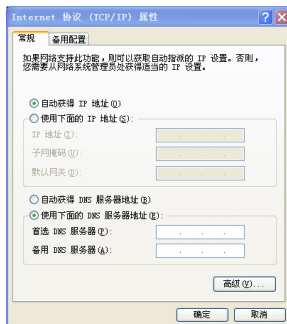
##### 手动设置 IP 地址

在手动设置 IP 地址之前，您需知道华硕接入点的默认值。

- IP 地址 192.168.1.1
- 子网掩码 255.255.255.0

手动设置 IP 地址，您 PC 的 IP 地址需和无线接入点处于同一子网：

- IP 地址：192.168.1.xxx (xxx 可为 2 至 254 中的任何数值，但请确认该 IP 地址未被其他设备占用。)
- 子网掩码：255.255.255.0 (同 WL-320gE)
- 网关：192.168.1.1 (WL-320gE 的 IP 地址)
- DNS：192.168.1.1 (WL-320gE)，或分配一个您的网络中已知的 DNS 服务器。

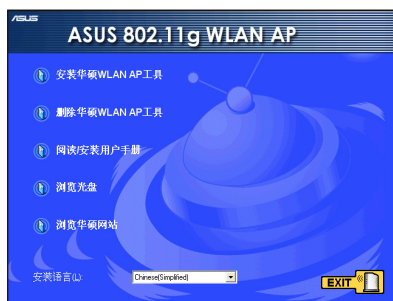




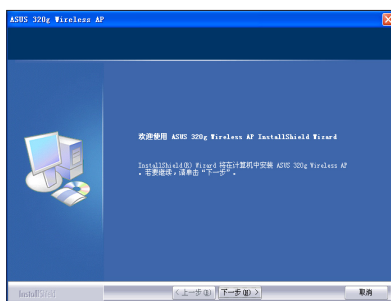
## 4) 华硕 WLAN 应用程序

### 安装应用程序

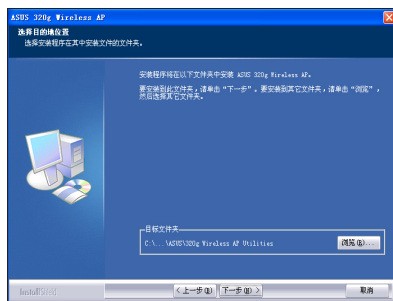
请按照下列步骤在 Microsoft® Windows 中安装华硕 WLAN 应用程序：在光驱中放入随机光盘；如果未自动运行光盘，请双击 setup.exe（随机光盘的根目录下）。



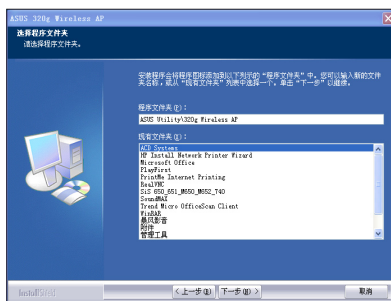
(1) 点击安装华硕 WLAN AP 工具。



(2) 在欢迎页面中点击下一步。



(3) 点击下一步接受默认的安裝地址，或点击浏览另选地址。



(4) 点击下一步接受默认的程序文件夹，或另行命名。

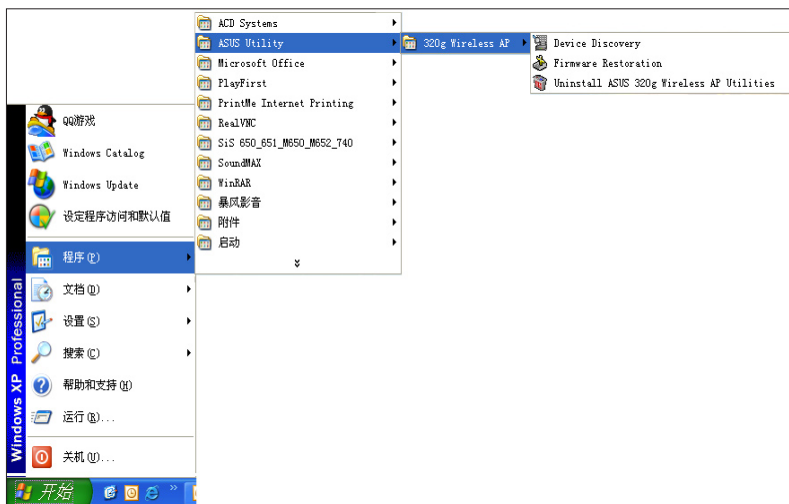


(5) 当安装完成时点击完成。



## 开启华硕 WLAN 应用程序

安装完成之后，您可以从开始菜单中开启应用程序。



简体中文



## 华硕 WLAN Device Discovery（华硕 WLAN 设备发现）

华硕 WLAN Device Discovery 工具可让您更改 WL-320gE 的 TCP/IP 设置。

开启 华硕 WLAN Device Discovery：

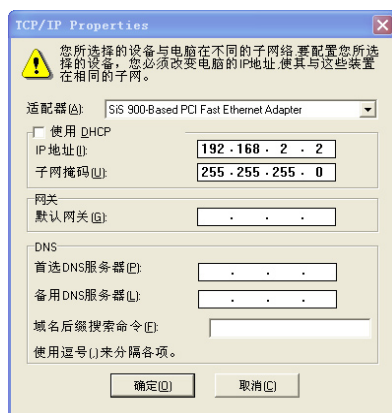
从开始菜单中运行 华硕 WLAN Device Discovery 并点击配置。



## 5) 访问网页

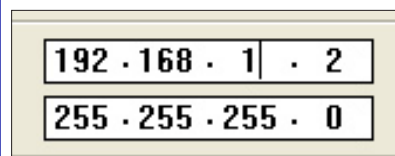
### 手动输入地址

请在网页浏览器中键入：<http://192.168.1.1>，以输入 WL-320gE 的默认 IP 地址。



（这是错误的设置。）

如果您电脑的 IP 与华硕 WL-320gE 无线接入点的 IP（192.168.1.X）不处于同一子网中，将会被要求更改。IP 地址的最后一个数可为 2 至 254 中未被其他设备占用的任何数值。网关无需设置。



（这是正确的设置。）

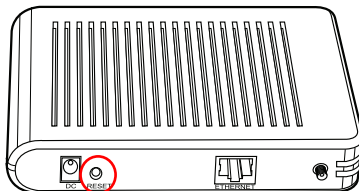


**注意：**您也可在前面出现的网络属性页面中更改您的 TCP/IP 设置。

如果系统要求请重启您的 Windows。

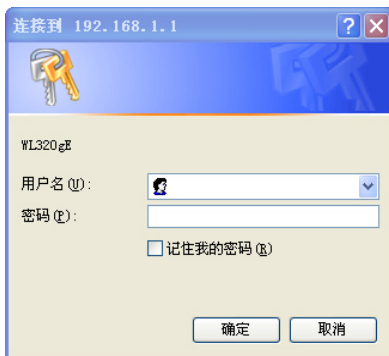


注意：如果 IP 设置出现问题，请重置您的 WL-320gE 设置到出厂默认值，您仅需用尖型物体按住 Reset 按钮 5 秒即可。



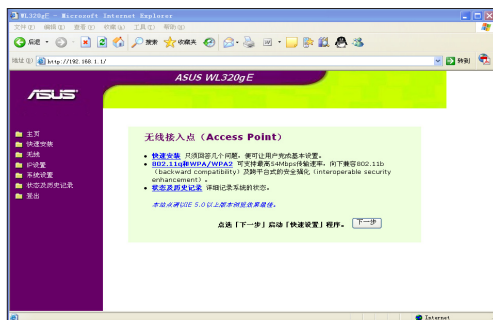
## 用户名和密码

连接上之后，您会看到一个对话框询问您登录所需的用户名和密码。出厂的默认值为“admin”和“admin”。



## 主页面

登录之后，您会看到 华硕 WL-320gE 无线接入点的主页面。默认的页面将为接入点模式，您也可通过系统设置 -> 操作模式以更改为网关模式。接入点模式与网关模式均支持桥接（WDS）、中继（URE）和客户端（Station）模式。



点击下一步以开启快速设置。请按照以下步骤设置华硕无线接入点。



## 6) 接入点模式快速设置

1. 点击下一步以进入快速设置页面。请按照提示设置华硕接入点。
2. 将模式设置为：AP or WDS（桥接）、Station（客户端）或 URE（中继）。
3. 设置无线接口。为您的无线接入点分配一个 SSID (Service Set Identifier)，SSID 是附在封包中通过无线局域网传输的一个单独的识别码。当有其他设备尝试通过无线局域网访问您的无线接入点时，这个识别码就如同密码。

如果您要保护传输数据的安全，请按照步骤 4 和步骤 5 操作；否则请跳转至步骤 6。

4. 请选择安全性等级来启用加密方式。

Medium：仅有相同 WEP 密钥的用户可连接到您的无线接入点并使用 64bits 或 128bits WEP 密钥加密传输资料。

High：仅有相同 WPA 预先共享密钥设置的用户可连接到您的无线接入点并使用 TKIP 加密传输资料。

设置无线界面

设置无线界面的第一步是给它取一个名称，称之为SSID（网络名称）。此外，如果您想要保护传输的数据，请选择高「安全性等级」（Security Level）。

SSID: WL320gE

「安全性等级」: Low(No)

密钥 (Passphrase):

WEP密钥1 (10或26个十六进制数):

WEP密钥2 (10或26个十六进制数):

WEP密钥3 (10或26个十六进制数):

WEP密钥4 (10或26个十六进制数):

起始密钥 (Key Index):

模式: AP or WDS

保存

设置无线界面

设置无线界面的第一步是给它取一个名称，称之为SSID（网络名称）。此外，如果您想要保护传输的数据，请选择高「安全性等级」（Security Level）。

SSID: WL320gE

「安全性等级」: Medium(WEP-64bit)

密钥 (Passphrase):

WEP密钥1 (10或26个十六进制数):

WEP密钥2 (10或26个十六进制数):

WEP密钥3 (10或26个十六进制数):

WEP密钥4 (10或26个十六进制数):

起始密钥 (Key Index):

模式: AP or WDS

保存

5. 请在 WEP 密钥栏位中输入一组欲设置的 WEP 密钥 (WEP 64bits 为 10 个十六进制的数字；WEP 128bits 为 26 个十六进制的数字)。并在起始密钥处选择对应的密钥组别。您也可输入一条指令，让系统自动生成一组密钥。请用纸笔记录下指令和 WEP 密钥并点击保存。

例如，选择 WEP 64bits 加密模式并输入 111111 作为指令，系统将自动生成 WEP 密钥。

6. 点击保存并重新启动以重启无线接入点并激活新的设置。

设置无线界面

设置无线界面的第一步是给它取一个名称，称之为SSID（网络名称）。此外，如果您想要保护传输的数据，请选择高「安全性等级」（Security Level）。

SSID: WL320gE

「安全性等级」: Medium(WEP-64bit)

密钥 (Passphrase): \*\*\*

WEP密钥1 (10或26个十六进制数): 3F1A82447F

WEP密钥2 (10或26个十六进制数): FBEA24B7D4

WEP密钥3 (10或26个十六进制数): 1C9D814E5C

WEP密钥4 (10或26个十六进制数): B4B95172B4

起始密钥 (Key Index): 1

模式: AP or WDS

保存

保存并重新启动

您现在已完成「AP接入点」的各项基本设置。您只须按下 保存并重新启动 键应用您的设置或执行其他的高级设置。

保存并重新启动



## 7) 网关模式快速设置

1. 点击系统设置 -> 操作模式 -> 家用网关。在家用网关模式中，您可以通过 ADSL 或调制解调器连接到互联网。
2. 点击应用以进入网关模式。

3. 选择您的时区或最近的一个地区。点击下一步以继续。

4. 华硕 WL-320gE 接入点支持五种 ISP 服务类别：缆线、ADSL (PPPoE、PPTP、静态 IP 地址) 和 Telstra BigPond。由于每项服务都有各自的标准及协议，因此在设置的过程中 WL-320gE 将会有不同的设置要求。请选择正确的连接类别并点击 Next 以继续。

### 缆线用户

如果您通过缆线或其他 ISP 自动分配的 IP 地址接收服务，请选择 Cable Modem 或其他可自动获取 IP 的连接类型。如果您使用缆线服务，您的 ISP 可能会为您提供主机名、MAC 地址和认证服务器。如果提供，请在设置页面的框中填入这些信息；如果未提供，请点击下一步跳过本步骤。





## PPPoE 用户

如果您是 PPPoE 服务的用户，请选择第二项。您需要输入 ISP 提供的用户名和密码。

快速安装

选择互联网 (Internet) 连接类型

WL320gE 支持两种通过 WAN 端口连接互联网的连接方式。请选择您需要的连接类型。另外，在设置互联网之前，请确保您已将 WL320gE 的 WAN 端口连接到 DSL Modem 或 Cable Modem。

☐ Cable Modem 或其他可自动获取 IP 的连接类型。

☒ ADSL 连接。需要账号和密码。比如：PPPoE

☐ ADSL 连接。需要账号、密码和 IP 地址。比如：PPTP

☐ 使用静态 IP 地址的 ADSL 或其他连接类型

☐ Telenor BigPond 宽带数据服务

上一步

下一步

快速安装

设置您的 ISP 账号

如果您使用 ADSL 账号来连接您的 IP 地址，您可以向当地 ISP（互联网服务提供商）申请用户账号和密码，并将账号和密码输入到以下框内。

用户名:

密码:

上一步

下一步

## PPTP 用户

如果您是 PPTP 服务的用户，您需要输入用户名、密码和 ISP 提供的 IP 地址。

快速安装

选择互联网 (Internet) 连接类型

WL320gE 支持两种通过 WAN 端口连接互联网的连接方式。请选择您需要的连接类型。另外，在设置互联网之前，请确保您已将 WL320gE 的 WAN 端口连接到 DSL Modem 或 Cable Modem。

☐ Cable Modem 或其他可自动获取 IP 的连接类型。

☒ ADSL 连接。需要账号和密码。比如：PPPoE

☐ ADSL 连接。需要账号、密码和 IP 地址。比如：PPTP

☐ 使用静态 IP 地址的 ADSL 或其他连接类型

☐ Telenor BigPond 宽带数据服务

上一步

下一步

快速安装

设置您的 ISP 账号

如果您使用 ADSL 账号来连接您的 IP 地址，您可以向当地 ISP（互联网服务提供商）申请用户账号和密码，并将账号和密码输入到以下框内。

用户名:

henk@qds.com.cn

密码:

\*\*\*\*\*

上一步

下一步

广域网 (WAN) IP 设置

请为 WL320gE 设置 TCP/IP 参数，以便其通过 WAN 端口连接 Internet

自动获取 IP?

☐ Yes ☒ No

IP Address:

219.31.111.12

子网掩码:

255.255.255.0

默认网关:

219.31.111.1

自动取得 DNS 服务器地址?

☐ Yes ☒ No

DNS 服务器 1:

193.95.1.1

DNS 服务器 2:

上一步

下一步

## 静态 IP 用户

如果您使用的 ADSL 或其他连接类别需要使用静态 IP 地址，请选择第四项，然后输入由您的 ISP 提供的 IP 地址、子网掩码和默认网关。您可以选择分配某个 DNS 服务器或选择自动获取 DNS。

快速安装

选择互联网 (Internet) 连接类型

WL320gE 支持两种通过 WAN 端口连接互联网的连接方式。请选择您需要的连接类型。另外，在设置互联网之前，请确保您已将 WL320gE 的 WAN 端口连接到 DSL Modem 或 Cable Modem。

☐ Cable Modem 或其他可自动获取 IP 的连接类型。

☒ ADSL 连接。需要账号和密码。比如：PPPoE

☐ ADSL 连接。需要账号、密码和 IP 地址。比如：PPTP

☐ 使用静态 IP 地址的 ADSL 或其他连接类型

☐ Telenor BigPond 宽带数据服务

上一步

下一步

广域网 (WAN) IP 设置

请为 WL320gE 设置 TCP/IP 参数，以便其通过 WAN 端口连接 Internet

自动获取 IP?

☐ Yes ☒ No

IP Address:

219.31.111.12

子网掩码:

255.255.255.0

默认网关:

219.31.111.1

自动取得 DNS 服务器地址?

☐ Yes ☒ No

DNS 服务器 1:

193.95.1.1

DNS 服务器 2:

上一步

下一步



5. 设置您的无线接口。请按照第 10 页上，无线接入点模式设置的步骤 3 至 5 来设置无线接口。您可以相应地更改为接入点或 WDS（桥接）、Station（客户端）、URE（中继）。点击保存并重新启动来重启无线接入点并激活新的设置。

## 8) 操作模式

本节介绍华硕 WL-320gE 接入点的操作模式。

### 1) 桥接模式 (WDS)

无线桥接也称为无线分布式系统，即 WDS，可让您连接到一个或多个接入点。若您将所有接入点的 SSID 做相同设置，安全性等级将高达 WPA-PSK；否则，安全性等级仅为 WEP。

简体中文

### Access Point（接入点）

AP Mode 可为特殊目的设置华硕 802.11g 接入点。华硕 802.11g 接入点默认为可让无线用户以无线方式连接到有线以太网的“接入点”。

### WDS Only（仅 WDS）

华硕 802.11g 接入点仅可连接到其他接入点。

### Hybrid（混合型）

Hybrid 可让您将华硕 802.11g 接入点作为一个接入点或一个桥接器。

### Channel（频道）

无线桥接模式的接入点均需设置为相同的频道。



连接「远端桥接点列表」中的 AP？(Yes/No)

选择 Yes 连接到远端桥接器列表中的接入点。

允许匿名？(Yes/No)

选择 Yes 允许用户无帐户连接。



注意：如果“连接「远端桥接点列表」中的 AP”和“允许匿名”均设置为“No”，则表示本接入点不与其他接入点连接，因此 AP mode 设置将恢复到“AP Only”。

## 2) 客户端模式 (Station)

只要设备支持无线连接（带以太网接口），如游戏控制台、PC 或笔记型电脑等，无线客户端 (Station) 模式就可允许 WL-320gE 作为无网卡使用。在连接前您需要进行无线设置和加密。

在无线->界面子菜单下指定 SSID 并加密目标接入点，然后点击**保存**来保存和恢复设置。系统重启之后，用以太网线连接 WL-320gE 的 ETHERNET 接口和其他设备，此时 WL-320gE 便可作为无线网卡使用了。

## 3) 中继模式 (URE)

无线中继模式允许 WL-320gE 作为无线信号增强器 (Range Extender)。您可以在无线-界面子菜单下进行与 Root AP 相同的无线设置（同客户端模式），就可增强无线网络复盖。

## 9) 无线

### 1) 站点检测 (AP 扫描)

站点检测将会帮助 WL-320gE 在 Station（客户端）或 URE（中继）模式下连接到适合的接入点。请确认 WL-320gE 处于客户端或 URE 模式。在无线->界面子菜单下点击“AP SCAN”（AP 扫描）按钮，您将看到一个弹出的窗口。AP 扫描将搜集完整的 AP 信息，包括 MAC、SSID、安全性、频道和 RSSI（AP 无线信号强弱）值。



## 2) 访问控制

为增强安全性，华硕 802.11g 接入点具有允许客户端连接或不连接的功能，该无线客户端可于本页面设置客户端的 MAC 地址。

默认值“Disable”（禁用）允许任何无线客户端连接。“Accept”（接受）仅允许本页面设置的客户端连接。“Reject”（拒绝）将阻止本页面的客户端连接。

### 增加 MAC 地址

已知用户端列表将列出已知的与接入点连接的用户端列表。若要增加 MAC 地址，仅需在列表中进行选择并点击复制，即可将 MAC 地址增加到访问控制列表中。



### 下拉式菜单选项：

Disable（禁用，无需输入信息）

Accept（接受，需要输入信息）

Reject（拒绝，需要输入信息）



### 3) Multi-SSID 与 VLAN

该接入点可与一个主要的无线网络和多达三个的虚拟局域网（Virtual Local Area Networks，VLAN）一起工作。您需先启用 Multi-SSID 和 VLAN，然后设置每个 VLAN 的属性。每个 VLAN 仅能与其自有的 VLAN ID 和安全性等级独立地工作。



**ASUS WL320gE**

**无线 - Multi-SSID**

本单元可增加通过无线访问的Multi-SSID网络。

打开Multi-SSID? ☐ Yes ☒ No

打开VLAN标志? ☐ Yes ☒ No

**Multi-SSID及VLAN设置**

索引:

启用此SSID? ☒ Yes ☐ No

SSID:

VLAN ID:

验证方式:

WPA/WPA2加密:

WPA密钥(WPA-PSK/WPA2-PSK):

加密(WEP):

密钥(Phrase):

WEP密钥1 (10或26或32十六进制数字):

WEP密钥2 (10或26或32十六进制数字):

WEP密钥3 (10或26或32十六进制数字):

WEP密钥4 (10或26或32十六进制数字):

密钥索引:

网络密钥转动间隔:



**ASUS WL320gE**

WPA/WPA2加密:

WPA密钥(WPA-PSK/WPA2-PSK):

加密(WEP):

密钥(Phrase):

WEP密钥1 (10或26或32十六进制数字):

WEP密钥2 (10或26或32十六进制数字):

WEP密钥3 (10或26或32十六进制数字):

WEP密钥4 (10或26或32十六进制数字):

密钥索引:

网络密钥转动间隔:

**Multi-SSID列表**

Index	SSID	Security	VLAN ID	State
Primary SSID	default	Open System or Shared Key	OFF	Enabled
Multi-SSID1	default1	Open System or Shared Key	OFF	Disabled
Multi-SSID2	default2	Open System or Shared Key	OFF	Disabled
Multi-SSID3	default3	Open System or Shared Key	OFF	Disabled

提醒: 清除上述设置并还原有效设置。

保存: 保存确认所有设置并重新启动WL320gE。

应用: 确认上述设置并继续。



**注意：**为保证在站点检测时不同客户端网卡的兼容性，建议您为 Multi-SSID 手动设置相应的 SSID。



## 10) 系统设置

### 1) 修改密码

本页面可让您修改登录的密码并选语言。

ASUS WL320gE

系统设置 - 修改密码

本页可以让您更改登入网页的密码与选择喜爱的语言。

更改密码

新密码:

重新输入新密码:

选择语言

这里可以让您选择不同的语言

语言:

保存 清除

### 2) SNMP

SNMP 是一个较为常用的网络监控与管理协议。它提供可以监控接入点状态并可以接收接入点事件报告的网络管理。您可以在系统设置 -> SNMP 页面中设置 SNMP 控制的 AP 属性，然后点击保存以应用您的修改设置。请使用 SNMP 程序和安装光盘中的 MIB 文件。

ASUS WL320gE

系统设置 - SNMP

本章您可设定SNMP的相关参数。

系统名称:

位置:

连接资讯:

更改社群名称

社群名称:

确认社群名称:

更改唯读名称

唯读名称:

确认唯读名称:

保存 清除