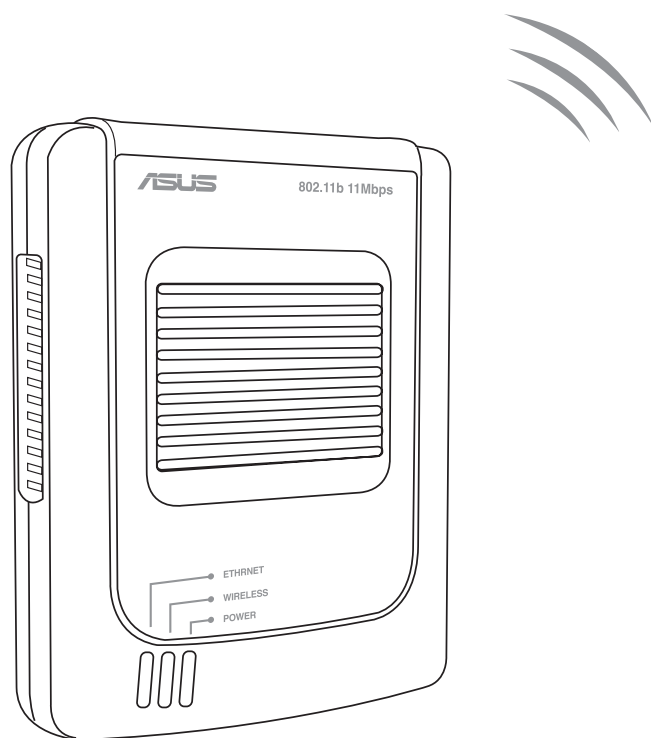


# ASUS® WL-330

## 華碩無線網路基地台



## 快速安裝指南

# 給使用者的說明

本產品的所有部分，包括配件與軟體等，其所有權都歸華碩電腦公司（以下簡稱華碩）所有，未經華碩公司許可，不得任意地仿製、拷貝、謄抄或轉譯。本快速安裝指南沒有任何型式的擔保、立場表達或其它暗示。若有任何因本快速安裝指南或其所提到之產品的所有資訊，所引起直接或間接的資料流失、利益損失或事業終止，華碩及其所屬員工恕不為其擔負任何責任。除此之外，本快速安裝指南所提到的產品規格及資訊僅供參考，內容亦會隨時更新，恕不另行通知。本快速安裝指南的所有部分，包括硬體及軟體，若有任何錯誤，華碩沒有義務為其擔負任何責任。

快速安裝指南中所談論到的產品名稱僅做識別之用，而這些名稱可能是屬於其他公司的註冊商標或是版權，在此聲明如下：

- Windows、MS-DOS 是 Microsoft 公司的註冊商標
- Adobe、Acrobat 是 Adobe System 公司的註冊商標

版權所有・不得翻印 ©2003 华硕电脑

產品名稱：	華碩無線網路基地台 WL-330
手冊版本：	1.00
發表日期：	2003 年 11 月

# 華碩的聯絡資訊

## 華碩電腦公司 ASUSTeK COMPUTER INC.(亞太地區)

### 市場訊息

地址 : 台灣臺北市北投區立德路150號  
電話 : 886-2-2894-3447  
傳真 : 886-2-2890-7798  
電子郵件 : info@asus.com.tw

### 技術支援

免費服務電話 : 0800-093-456  
服務時間 : 週一至週五 AM 9:00~PM 9:00  
週六、日 AM 9:00~PM 6:00  
傳真 : 886-2-2890-7698  
全球資訊網 : www.asus.com.tw

## ASUS COMPUTER INTERNATIONAL (美國)

### 市場訊息

地址 : 44370 Nobel Drive, Fremont, CA 94538, USA  
電話 : +1-502-995-0883  
傳真 : +1-502-933-8713  
電子郵件 : tmdl@asus.com

### 技術支援

電話 : +1-502-995-0883  
傳真 : +1-502-933-8713  
電子郵件 : tsd@asus.com  
全球資訊網 : http://www.asus.com

## ASUS COMPUTER GmbH (歐洲/奧地利)

### 市場訊息

地址 : Harkort Str. 25, D-40880 Ratingen, Germany  
電話 : +49-2102-9599-0  
傳真 : +49-2102-9599-11  
全球資訊網 : http://www.asuscom.de  
線上連絡 : http://www.asuscom.de/sales

### 技術支援

電話 : 49-2102-9599-0 ... 主機板/其它產品  
49-2102-9599-10 ... 筆記型電腦  
傳真 : 49-2102-9599-11  
線上支援 : http://www.asuscom.de/support (提供線上支援)

# 目錄

1.	序言 .....	5
1.1	簡介 .....	5
1.2	產品外觀及功能 .....	6
2.	硬體安裝 .....	8
2.1	基地台模式（連接電源變壓器） .....	8
2.2	連接網路線（使用 USB 電源） .....	9
3.	安裝應用程式 .....	10
	安裝光碟的其他項目 .....	10
4.	使用設定精靈工具 .....	11
4.1	開啓設定精靈工具 .....	11
	從安裝光碟中開啓設定精靈工具 .....	11
	從 Windows 桌面開啓設定精靈工具 .....	11
4.2	設定基地台（AP mode） .....	12
4.3	連接到 AP 或其他無線裝置 (Ethernet adapter mode) .....	13
5.	網頁設定工具 .....	15
5.1	開啓網頁設定工具 .....	15
	使用 <b>Device Discovery</b> 工具來開啓網頁設定工具 .....	15
	使用瀏覽器來開啓網頁設定工具 .....	15
5.2	AP 模式 .....	16
	無線分配系統 .....	17
	韌體更新 .....	18
5.3	Ethernet adapter 模式 .....	19

# 1. 序言

## 1.1 簡介

感謝您購買華碩無線網路基地台，本產品可搭配華碩無線網路卡使用，達到無線上網的功能。華碩無線網路基地台完全相容於IEEE 802.11b無線區域網路 (Wireless LAN) 的工業標準，只要是符合這個標準的無線區域網路產品，即使是由不同的製造商所生產的產品，都可以互相支援。

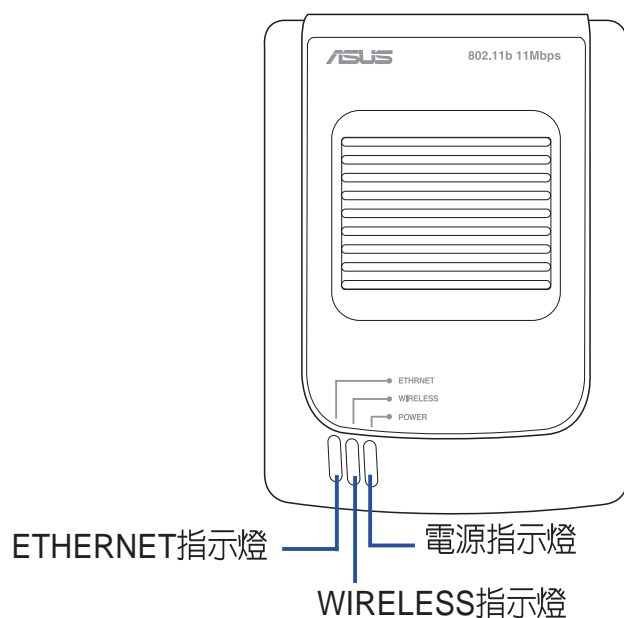
WL-330 和一般我們常見的名片差不多大，外觀尺寸為 46\*35\*21mm，重量為 62公克，外出攜帶再方便不過。只要有寬頻網路的地方，都可以接上 WL-330，馬上無線上網。

無線區域網路延伸了現有區域網路的功能，提供公司及家庭內部網路絕佳的網路連線行動力，帶給區域網路使用者更高的便利性，將不再受限於有形的網路線長短，而可以自由行走於辦公室的任何角落。透過華碩無線網路基地台(Access Point)，在辦公室內架設華碩無線網路基地台，您就可以輕鬆的建立起行動式企業內部網路或是網際網路連線。

此外，您可以將華碩無線網路基地台帶回家裡使用，讓家庭網路的夢想成真。家庭專用的華碩無線網路基地台內建網路能力，讓家庭使用者擺脫錯綜複雜的網路線，還給家庭室內設計一個漂亮的環境。您可以帶著筆記型電腦在家中任何一個角落上網，不必侷限在小小的書房內，可以邊上網邊跟家人聊天，讓家庭的每一個份子因為華碩無線網路基地台的神奇效果感到更加和諧親近。

## 1.2 產品外觀及功能

### 正視圖



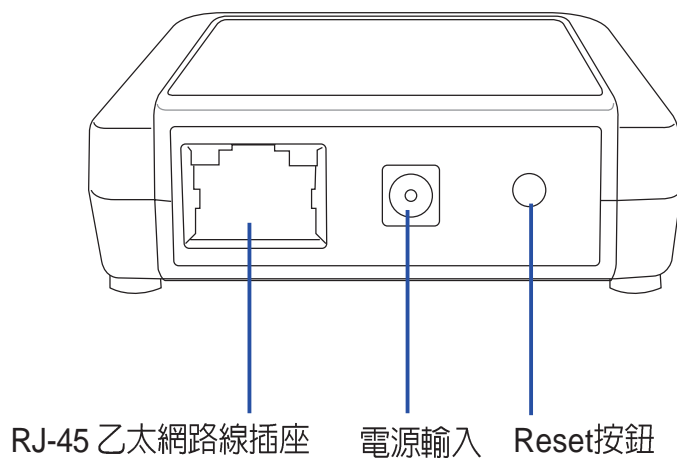
指示燈	狀態	模式	說明
Power	亮	AP/EA	裝置已開機且網路傳輸功能正常
	滅	AP/EA	裝置關機或正在啓動狀態
	閃爍	AP/EA	韌體更新失敗
Wireless	亮	AP	裝置已開機且一切正常
		EA	裝置正在連接 AP 或其他無線裝置
	滅	AP	裝置關機
		EA	裝置未連接 AP 或其他無線裝置
	閃爍	AP/EA	裝置正在傳送或接收資料
Ethernet	亮	AP/EA	裝置關機或未連接網路
	滅	AP/EA	裝置正在連接網路

模式說明：

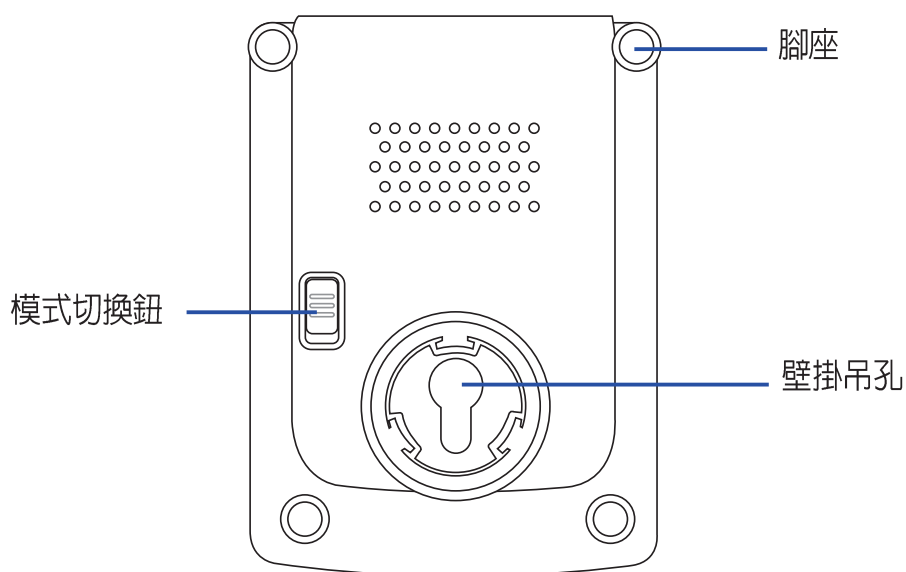
AP - Access point

EA - Ethernet adapter

## 後視圖



## 底視圖



您可以將主機透過附件工具掛在辦公室天花板或隔牆；或是在牆壁鑽螺絲，掛在牆上。

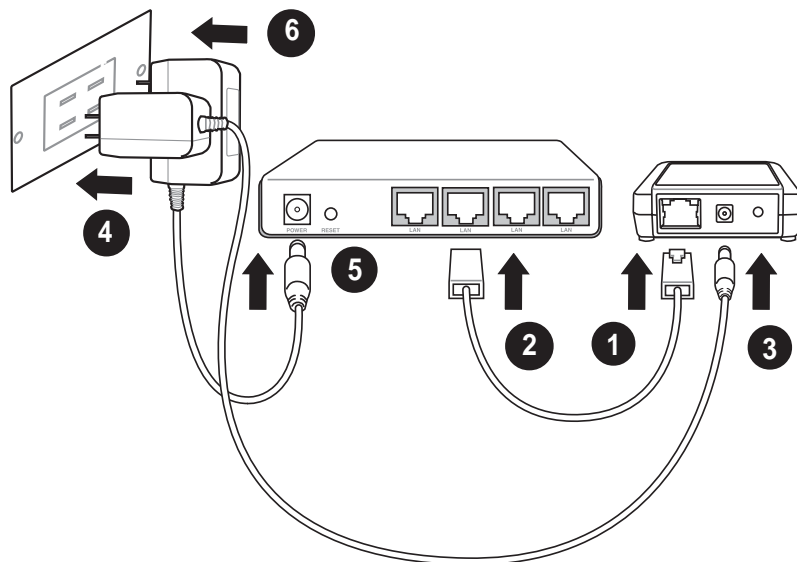
## 2. 硬體安裝

請依照以下的說明來安裝華碩無線網路基地台：

### 2.1 基地台模式（連接電源變壓器）

請使用本產品所附之專用變壓器連接電源，其他變壓器外觀可能跟本變壓器相似，但並不適用於本產品。為避免造成本產品的損壞，請勿嘗試使用其他非專用變壓器。

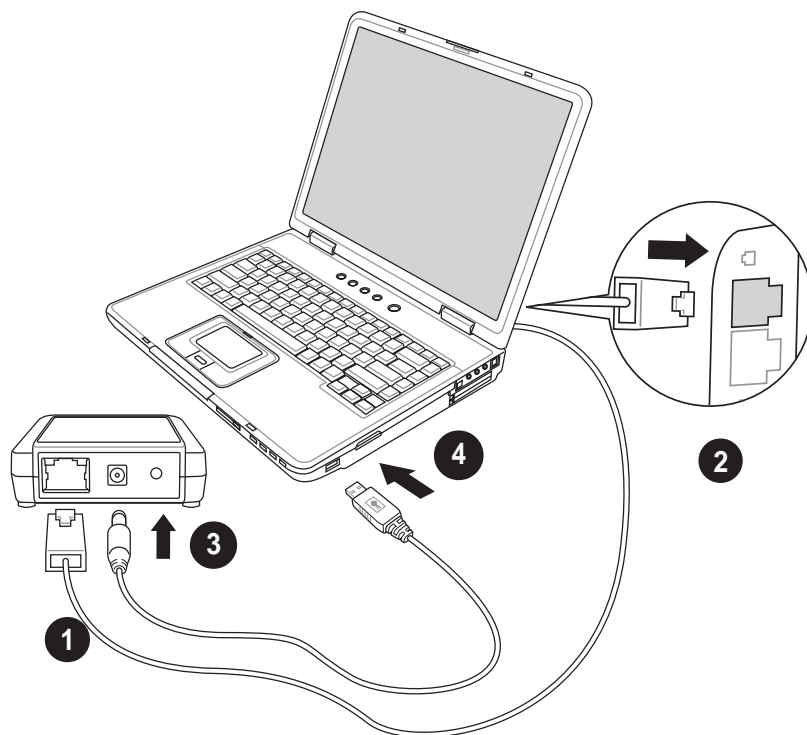
1. 將 RJ-45 網路線的一端插入本產品後端的 RJ-45 乙太網路線插座。
2. 將 RJ-45 網路線的另一端插入網路集線器、交換器或路由器的 RJ-45 乙太網路線插座。
3. 將本產品所附的電源變壓器的一端插入本產品後端的電源插座。
4. 將電源變壓器另一端的插頭連接牆上的電源插座。
5. 將網路集線器、交換器或路由器的電源變壓器的一端插入其後端的電源插座。
6. 將網路集線器、交換器或路由器的電源變壓器另一端的插頭連接牆上的電源插座。





## 2.2 連接網路線（使用 USB 電源）

1. 將 RJ-45 網路線的一端插入本產品後端的 RJ-45 乙太網路線插座。
2. 將 RJ-45 網路線的另一端插入筆記型電腦或桌上型電腦的 RJ-45 乙太網路線插座。
3. 將本產品所附的 USB 排線的一端插入本產品後端的電源插座。
4. 將 USB 排線的另一端連接筆記型電腦或桌上型電腦的 USB 接頭。

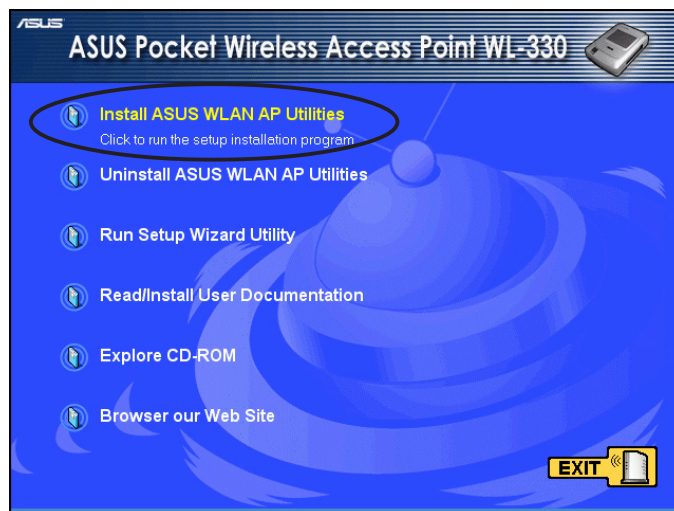


連接好之後請檢查電源指示燈及 ETHERNET 指示燈是否亮起，以確定是否可以連接網路。

### 3. 安裝應用程式

本產品所附的驅動及公用程式光碟包含了華碩無線網路基地台所需的應用程式，您必須將此應用程式安裝至您的電腦。

1. 將本產品所附的驅動及公用程式光碟放入光碟機中。
2. 點選自動安裝畫面的“**Install ASUS WLAN AP Utilities**”。
2. 請依照畫面指示完成所需程式的安裝。



---

若光碟無法自動執行，請瀏覽光碟內容，並執行 Setup.exe 程式。

---

#### 安裝光碟的其他項目

**Uninstall ASUS WLAN Card Utilities/Driver**：點選此項目以將華碩無線網路基地台應用程式從電腦中移除。

**Run Setup Wizard Utility**：點選此項目以執行設定精靈工具（Setup Wizard utility）

**Read/Install User Documentation**：點選此項目以查看安裝說明的 PDF 格式文件。

**Explore this CD**：點選此項目以瀏覽本光碟內容。

**Browse our Web Site**：點選此項目以開啓華碩官方網站。

點選 **EXIT** 離開安裝畫面。

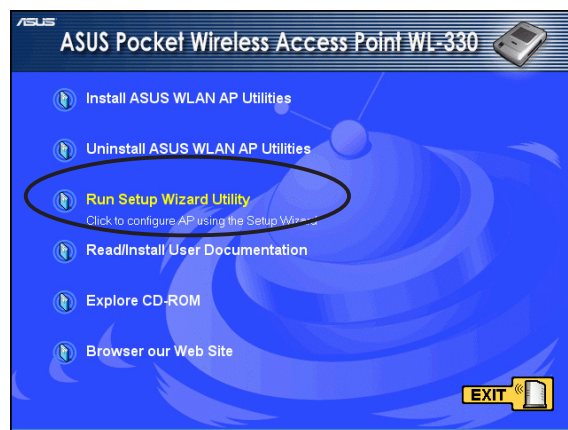
## 4. 使用設定精靈工具

設定精靈工具提供了一個便捷的方式讓您快速設定您的華碩無線網路基地台，包含了 AP 模式及 Ethernet adapter 模式。你可以直接從安裝光碟中開啓此一設定精靈工具，或從 Windows 桌面來啓動。

### 4.1 開啓設定精靈工具

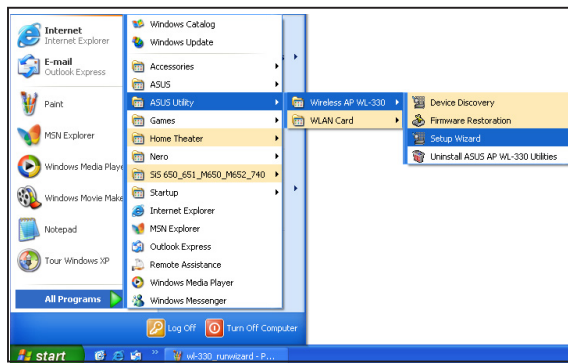
從安裝光碟中開啓設定精靈工具：

1. 將本產品所附的驅動及公用程式光碟放入光碟機中。
2. 在安裝畫面中點選 **Run Setup Wizard Utility**
3. 設定精靈視窗隨即出現。

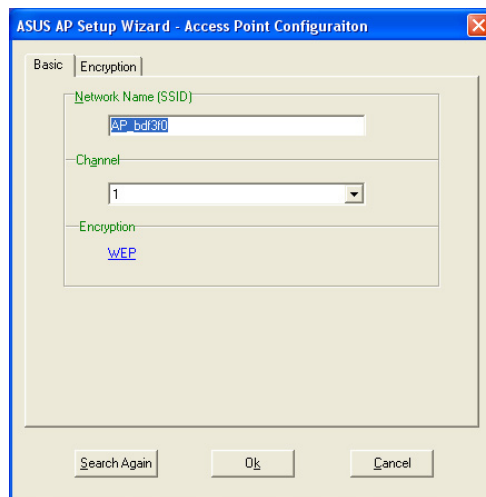
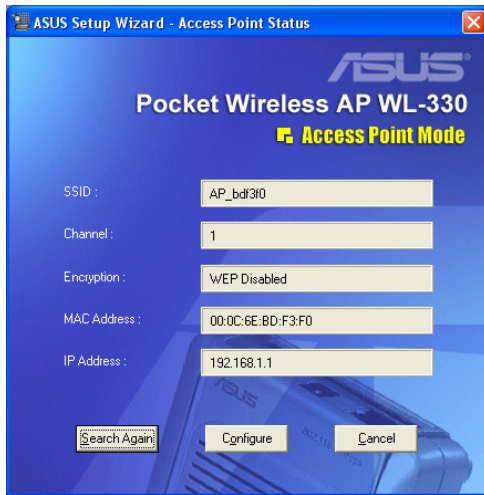


從 Windows 桌面開啓設定精靈工具：

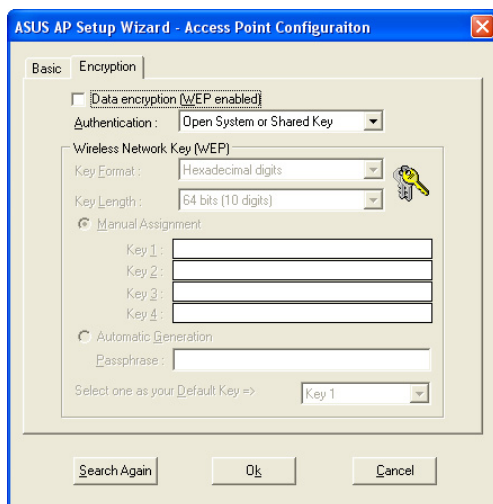
1. 依照前一頁的說明安裝好 **ASUS WLAN AP Utilities**。
2. 在 Windows 桌面點選 **開始> 所有程式> ASUS Utility > Wireless AP WL-330 > Setup Wizard**。
3. 設定精靈視窗隨即出現。



## 4.2 設定基地台 (AP mode)



1. 設定精靈會自動偵測並顯示此裝置的 SSID、通道、網路金鑰、MAC 位址及 IP 位址。點選 **Configure** 更改這些設定。
2. 輸入您欲使用的網路名稱 (SSID) 及通道。然後點選 **WEP** 超連結或 **Encryption** 標籤頁，以設定 WEP 網路金鑰。



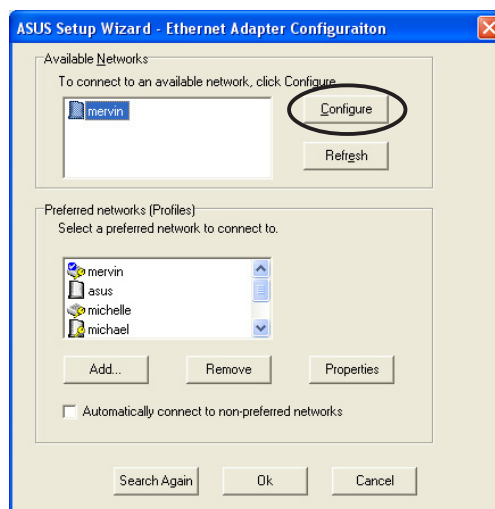
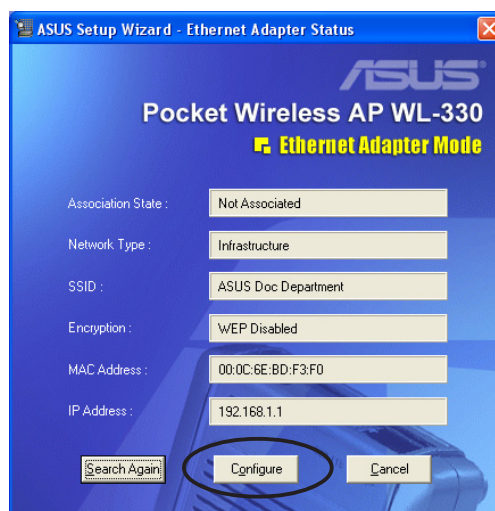
無線網路用戶端必須使用和無線網路基地台相同的 SSID 及 WEP 網路金鑰設定才能正確連接。

## 4.3 連接到 AP 或其他無線裝置 (Ethernet adapter mode)

設定精靈還可讓您的華碩無線網路基地台作為一個接收端，以連接各個基地台及其他無線網路裝置。

請依照以下的說明將華碩無線網路基地台連接其他基地台及無線網路裝置：

1. 請將華碩無線網路基地台底部的模式切換鈕切換到 Ethernet adapter 模式。
2. 在 Windows 桌面上點選 **開始 > 所有程式 > ASUS Utility > Wireless AP WL-330 > Setup Wizard**。
3. 出現 **Ethernet Adapter Status** 視窗，並顯示自動偵測到的 Ethernet adapter 設定值。點選 **Configure** 以連接基地台或其他無線網路裝置。
4. 在 **Available Networks** 列表中選擇一個無線網路，然後點選 **Configure** 進行設定。

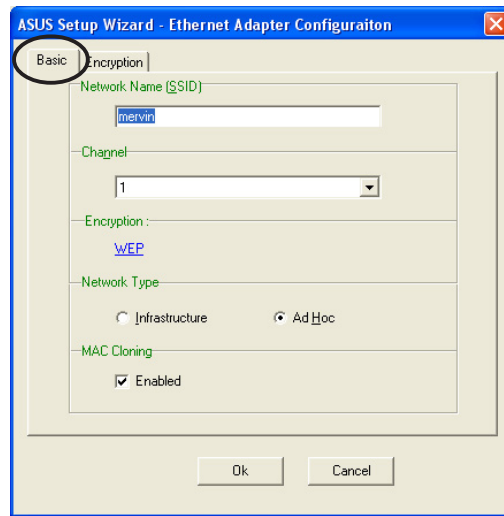


詳細的網路圖示說明請參考使用手冊中的圖示列表。

- 輸入您欲使用的無線網路的名稱(SSID)。
- 選擇您欲連接的無線網路通道。



若您在點對點 (Ad Hoc) 的環境使用此基地台，則必須設定通道，在基礎網路模式 (Infrastructure) 下，通道會被自動選取。



- 設定網路模式 (Network Type)，若要連接 AP 請選擇 **Infrastructure**，若要連接其他無線網路裝置，請選擇 **Ad Hoc**。
- 勾選 **MAC Cloning**。
- 點選 **WEP** 超連結或 **Encryption** 標籤頁。

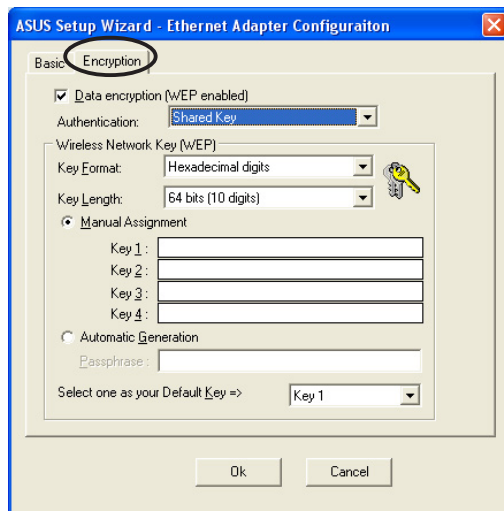


- 華碩無線網路基地台必須和其他基地台或無線網路裝置使用相同的 SSID 及 WEP 網路金鑰才能正確連接。
- 若您要連接 AP (Infrastructure)，請確認華碩無線網路基地台的 MAC 位址已包含在 AP 認可的清單。

- 設定 Ethernet adapter 的 WEP 網路金鑰。設定完成請按一下 **OK** 鍵。



當您選擇的網路具備網路金鑰時，才需要設定網路金鑰。





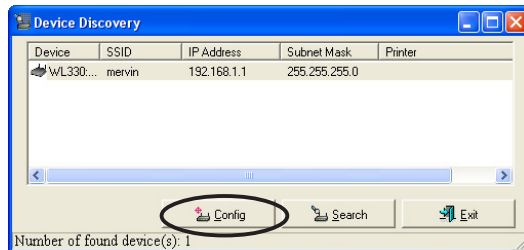
## 5. 網頁設定工具

網頁設定工具讓您透過電腦的網頁瀏覽器來設定華碩無線網路基地台。以下說明如何開啓網頁設定工具。

### 5.1 開啓網頁設定工具

使用 **Device Discovery** 工具來開啓網頁設定工具：

1. 點選 **開始 > 所有程式 > ASUS Utility > Wireless AP WL-330 > Device Discovery**。
2. 出現 **Device Discovery** 視窗。
3. 點選 **Config** 以開啓網頁設定工具。



使用瀏覽器來開啓網頁設定工具：

1. 開啓網頁瀏覽器。
2. 若您有使用 proxy，請記得設定 proxy。
3. 在網址列輸入 <http://192.168.1.1> 然後按一下輸入鍵。



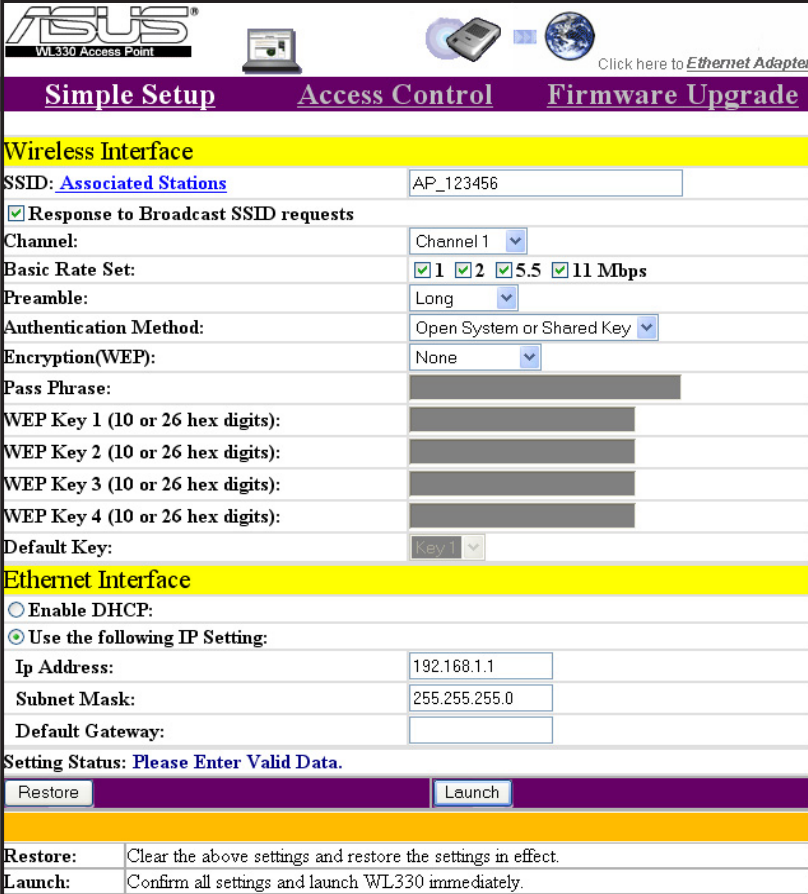
---

當您的無線網路基地台連接到某一網路時，您必須更改 TCP/IP 設定，請參考 support CD 中的使用手冊來更改 TCP/IP 設定

---

## 5.2 AP 模式

當您的無線網路基地台設定為 AP 模式時，網頁設定視窗會顯示其預設值，您必須在此頁面中更改 AP 設定。當您更改設定之後又想要回復預設值時，請按一下產品後端面板的 reset 按鈕超過 5 秒，然後重新載入您的網頁瀏覽器，即可回復到預設值。



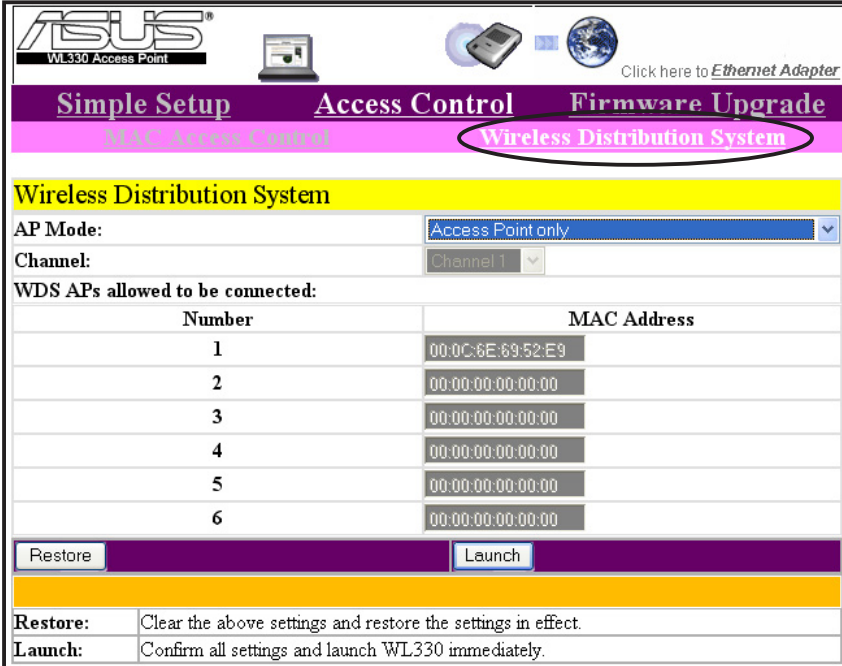
The image shows the ASUS WL330 Access Point web interface. At the top, there's a navigation bar with 'Simple Setup', 'Access Control', and 'Firmware Upgrade'. The 'Simple Setup' tab is active. Below the navigation bar, there's a 'Wireless Interface' section with various settings. The 'SSID' is set to 'Associated Stations' and 'AP\_123456'. The 'Channel' is set to 'Channel 1'. The 'Basic Rate Set' is set to '1 2 5.5 11 Mbps'. The 'Preamble' is set to 'Long'. The 'Authentication Method' is set to 'Open System or Shared Key'. The 'Encryption(WEP)' is set to 'None'. The 'Pass Phrase' is empty. The 'WEP Key 1 (10 or 26 hex digits)' is empty. The 'WEP Key 2 (10 or 26 hex digits)' is empty. The 'WEP Key 3 (10 or 26 hex digits)' is empty. The 'WEP Key 4 (10 or 26 hex digits)' is empty. The 'Default Key' is set to 'Key 1'. Below the 'Wireless Interface' section, there's an 'Ethernet Interface' section. The 'Enable DHCP' option is selected. The 'Use the following IP Setting' option is selected. The 'Ip Address' is set to '192.168.1.1'. The 'Subnet Mask' is set to '255.255.255.0'. The 'Default Gateway' is empty. Below the 'Ethernet Interface' section, there's a 'Setting Status: Please Enter Valid Data.' message. At the bottom, there are 'Restore' and 'Launch' buttons. A table at the very bottom explains the 'Restore' and 'Launch' buttons.

Setting Status: Please Enter Valid Data.	
Restore	Clear the above settings and restore the settings in effect.
Launch	Confirm all settings and launch WL330 immediately.



## 無線分配系統

無線分配系統可以讓您的無線網路基地台同時連接到其他的無線裝置(AP 模式) 及其他的 AP (無線橋接模式)。WDS 是一個非常方便且有效的多重無線網路整合工具。



The image shows the ASUS WL330 Access Point web interface. At the top, there are navigation tabs: Simple Setup, Access Control, and Firmware Upgrade. Below these, there are sub-tabs: MAC Access Control and Wireless Distribution System (which is highlighted with a red oval). The main section is titled 'Wireless Distribution System'. It contains the following fields and controls:

- AP Mode:** A dropdown menu set to 'Access Point only'.
- Channel:** A dropdown menu set to 'Channel 1'.
- WDS APs allowed to be connected:** A table with 6 rows, each with a 'Number' and a 'MAC Address'.
- Buttons:** 'Restore' and 'Launch' buttons.
- Restore:** Clear the above settings and restore the settings in effect.
- Launch:** Confirm all settings and launch WL330 immediately.

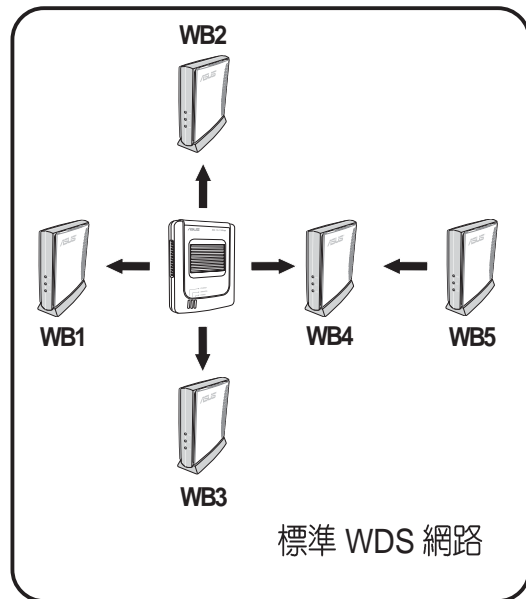
Number	MAC Address
1	00-0C-6E-69-52-E9
2	00-00-00-00-00-00
3	00-00-00-00-00-00
4	00-00-00-00-00-00
5	00-00-00-00-00-00
6	00-00-00-00-00-00

### 設定無線網路分配系統：

1. 在 Access Control 頁面中點選 **Wireless Distribution System**。
2. 設定 AP mode 為 **Hybrid-Active**。
3. 輸入您欲橋接的目的 AP 的 MAC 位址至 MAC 位址表。
4. 設定所欲使用的通道。所有的目的 AP 必須使用相同的通道 才能與無線網路基地台正確連接。
5. 點選 **Launch**。

在標準的 WDS 網路中，華碩無線網路基地台是連結其他所有 AP（無線橋接模式）的中間裝置，各個 AP 之間的溝通需要透過中間的 AP 來維繫所有無線用戶端的連結。

在右圖中，WB4 及 WB5 是透過點對點的方式來連結，但是 WB5 無法和華碩無線網路基地台、WB1、WB2 及 WB3 連接，因為此一網路並不支援多對一的連結。



## 韌體更新

在 **Firmware Upgrade** 頁面中，會顯示該產品的名稱、韌體版本，及 regulation domain。您也可以在本頁中進行韌體更新。

ASUS® WL330 Access Point		Click here to <a href="#">Ethernet Adapter</a>	
<a href="#">Simple Setup</a>	<a href="#">Access Control</a>	<a href="#">Firmware Upgrade</a>	
<b>Firmware Upgrade</b>			
Product ID:	WL330		
Firmware Version:	1.06.26.21		
Regulation Domain:	0x40 MKK(Japan)		
New Firmware File:	<input type="text"/>		<a href="#">Browse...</a>
		<a href="#">Upgrade</a>	
Restore:	Clear all settings and restore the factory defaults .		
Browse:	Select the new version of firmware in your disk.		
Upload:	Start the upgrade process immediately.		



當韌體更新失敗時電源指示燈會持續閃爍。

## 5.3 Ethernet adapter 模式

在首頁中點選 Ethernet adapter 連結，以進行相關設定。



在您開始更改任何 Ethernet adapter 設定之前，您必須將模式切換鈕切換到 Ethernet adapter 模式。此時您在 Ethernet adapter 中進行的任何設定即會生效。

ASUS® WL330 Ethernet Adapter		Click here to <a href="#">Access Point</a>			
Simple Setup		Site Survey		Firmware Upgrade	
<b>Wireless Interface</b>					
SSID: (Enter "any" for joining the nearest AP)	<input type="text" value="ANY"/>				
Operating Mode:	<input checked="" type="radio"/> Infrastructure Mode <input type="radio"/> Ad-Hoc Mode				
Channel:	Automatic ▾				
Transmission Rate:	Automatic ▾				
Preamble:	Long ▾				
Authentication Method:	Open System ▾				
Encryption(WEP):	None ▾				
Pass Phrase:	<input type="password"/>				
WEP Key 1 (10 or 26 hex digits):	<input type="password"/>				
WEP Key 2 (10 or 26 hex digits):	<input type="password"/>				
WEP Key 3 (10 or 26 hex digits):	<input type="password"/>				
WEP Key 4 (10 or 26 hex digits):	<input type="password"/>				
Default Key:	Key 1 ▾				
MAC Cloning:	<input checked="" type="checkbox"/> Enable				
<b>Button Scan Mode</b>					
<input checked="" type="checkbox"/> Enable Button Scanning:					
Scan Mode:	Find the connection with the strongest link quality ▾				
Specified Profile:	Profile 1 ▾				
Setting Status: <b>Please Enter Valid Data.</b>					
<input type="button" value="Restore"/>		<input type="button" value="Launch"/>			
Restore:	Clear the above settings and restore the settings in effect.				
Launch:	Confirm all settings and launch WL330 immediately.				



當您開始進行 Ethernet adapter 設定之前，請參考 support CD 中使用手冊的說明。

