

Declaration of Conformity

We, Manufacturer/Importer
(full address)

ASUS COMPUTER GmbH
HARKORT STR. 25
40880 RATINGEN, BRD. GERMANY

declare that the product
(description of the apparatus, system, installation to which it refers)

MIMO Wireless Router
WL-500W

is in conformity with

(reference to the specification under which conformity is declared)
in accordance with 2004/108/EC-EMC Directive and 1999/5 EC-R & TTE Directive

- | | | | |
|--|---|---|--|
| <input checked="" type="checkbox"/> EN 300328 | Electromagnetic compatibility and Radio spectrum Matters (ERM); wideband transmission equipment operating in the 2.4GHz ISM band and using spread spectrum modulation techniques; Part 1: technical characteristics and test conditions Part2: Harmonized EN covering essential requirements under article 3.2 of the R&TTE | <input type="checkbox"/> EN 55022 | Limits and methods of measurement of radio disturbance characteristics of information technology equipment |
| <input type="checkbox"/> EN 300386 | Electromagnetic compatibility and Radio spectrum Matters (ERM); Telecommunication equipment; Electromagnetic Compatibility (EMC) requirements | <input type="checkbox"/> EN 55024 | Information Technology equipment-Immunity characteristics-Limits and methods of measurement |
| <input checked="" type="checkbox"/> EN 301489 | Electromagnetic compatibility and Radio spectrum Matters (ERM); Electromagnetic compatibility(EMC) standard for radio equipment and services; Part 17: Specific conditions for wideband data and HIPERLAN equipment | <input type="checkbox"/> EN 55036/EN 50361 | the limitation of exposure of the general public to electromagnetic fields (0 Hz to 300 GHz) International Commission on Non-Ionising Radiation Protection (1998), Guidelines for limiting exposure in time-varying electric, magnetic, and electromagnetic fields |
| <input type="checkbox"/> EN 50392 | Generic standard to demonstrate the compliance Of electronic and electrical apparatus with the basic restrictions related to human exposure to electromagnetic fields(0 Hz-300 GHz) | <input type="checkbox"/> EN 61000-3-2* | Disturbances in supply systems caused |
| <input type="checkbox"/> EN 301893 | Broadband Radio Access Networks (BRAN); 5 GHz high performance RLAN; Harmonized EN covering essential requirements of article 3.2 of the R&TTE Directive | <input type="checkbox"/> EN 61000-3-3* | Disturbances in supply systems caused |
| | | <input type="checkbox"/> EN 55013 | Limits and methods of measurement of radio disturbance characteristics of broadcast receivers and associated equipment |
| | | <input type="checkbox"/> EN 55020 | Immunity from radio interference of broadcast receivers and associated equipment |
| | | <input type="checkbox"/> EN 50081-2 | Generic emission standard Part 2 Industrial environment |
| | | <input type="checkbox"/> EN 50082-2 | Generic immunity standard Part 2: Industrial environment |

☒ **CE marking**



(EC conformity marking)

The manufacturer also declares the conformity of above mentioned product with the actual required safety standards in accordance with LVD 73/23 EEC

- | | | | |
|--|---|---|---|
| <input type="checkbox"/> EN 60065 | Safety requirements for mains operated electronic and related apparatus for household and similar general use | <input checked="" type="checkbox"/> EN 60950-1 | Safety for information technology equipment including electrical business equipment |
| <input type="checkbox"/> EN 60335 | Safety of household and similar electrical appliances | <input type="checkbox"/> EN 50091-1 | General and Safety requirements for uninterruptible power systems (UPS) |

Manufacturer/Importer

Signature : _____

(Stamp)

Date : Aug. 7 , 2006

Name : Jonathan Tseng

Index

1. English 1
2. Русский 9

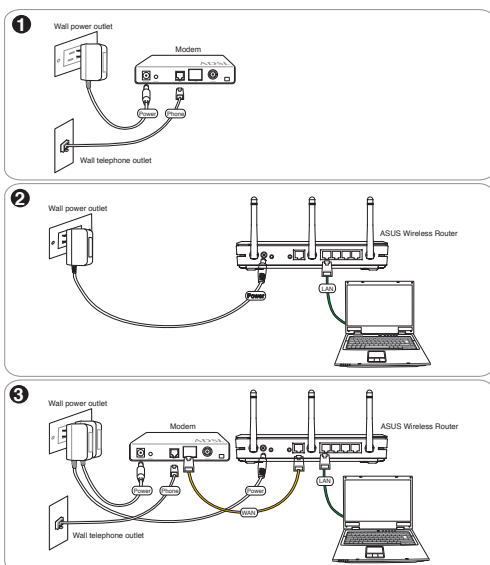


1. Package contents

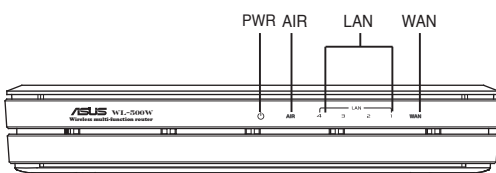
- WL-500W wireless router x 1
- Power adapter x 1
- Utility CD x 1
- RJ45 cable x 1
- Quick Start Guide x 1

2. Connecting ADSL modem and wireless router

1) Cable connection



2) Status indicators



**PWR (Power)**

Off	No power
On	System ready
Flashing-slow	Firmware upgrade failed
Flashing-quick	EZsetup processing

AIR (Wireless Network)

Off	No power
On	Wireless system ready
Flashing	Transmitting or receiving data (wireless)

WAN (Wide Area Network)

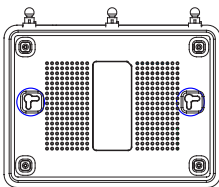
Off	No power or no physical connection
On	Has physical connection to an Ethernet network
Flashing	Transmitting or receiving data (through Ethernet cable)

LAN 1-4 (Local Area Network)

Off	No power or no physical connection
On	Has physical connection to an Ethernet network
Flashing	Transmitting or receiving data (through Ethernet cable)

3) Wall mount option

Out of the box, ASUS WL-500W Wireless Router is designed to sit on a raised flat surface like a file cabinet or book shelf. The unit may also be converted for mounting to a wall or ceiling.



Follow these steps to mount the ASUS Wireless Router to a wall:

1. Look on the underside for the two mounting hooks.
2. Mark two upper holes in a flat surface.
3. Tighten two screws until only 1/4" is showing.
4. Latch the hooks of the ASUS Wireless Router onto the screws.



Note: Re-adjust the screws if you cannot latch the ASUS Wireless Router onto the screws or if it is too loose.



3. Getting started

The ASUS WL-500W Wireless Router can meet various working scenarios with proper configuration. The default settings of the wireless router may change to meet your individual needs. Thus, before using the wireless router, check the basic settings to make sure they all work in your environment.

ASUS provides a utility named EZSetup for fast wireless configuration. If you would like to use EZSetup for your router configuration, refer to chapter 6 of user manual in support CD.



Note: Wired connection for initial configuration is recommended to avoid possible setup problems due to wireless uncertainty.

1) Wired connection

The WL-500W Wireless Router is supplied with an Ethernet cable in the package. The wireless router has an integrated auto-crossover function. Thus, you can either use a straight-through or a crossover cable for wired connection. Plug one end of the cable to the LAN port on the rear panel of the router and the other end to the Ethernet port on your PC.

2) Wireless Connection

For establishing wireless connection, you need an IEEE 802.11b/g compatible WLAN card. Refer to your wireless adapter user manual for wireless connection procedures. By default, the SSID of the wireless router is “default” (in lower case), encryption is disabled and open system authentication is used.

3) Setting IP address for wired or wireless client

To access the WL-500W Wireless Router, you must have the correct TCP/IP settings on your wired or wireless clients. Set the IP addresses of the clients within the same subnet of WL-500W.

Getting an IP address automatically

The WL-500W Wireless Router integrates DHCP server functions, thus, your PC gets an IP address automatically.



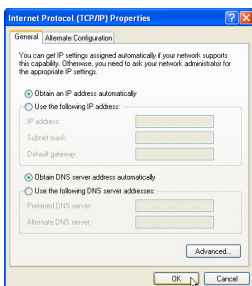
Note: Before rebooting your PC, switch ON the wireless router and make sure the router is ready.



Setting up the IP address manually

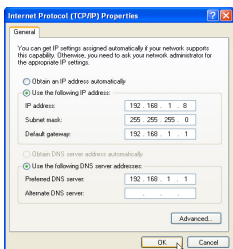
To manually set the IP address, you need to know the default settings of the wireless router:

- IP address
192.168.1.1
- Subnet Mask
255.255.255.0



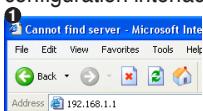
To set up the connection with a manually assigned IP address, the address of your PC and the wireless router must be within the same subnet:

- IP address:
192.168.1.xxx (xxx can be any number between 2 and 254. Make sure the IP address is not used by other device)
- Subnet Mask:
255.255.255.0 (same as WL-500W)
- Gateway: 192.168.1.1 (IP address of WL-500W)
- DNS: 192.168.1.1 (WL-500W), or assign a known DNS server in your network.

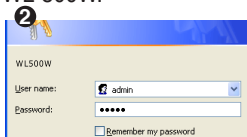


4) Configuring the wireless router

Follow the steps below to enter the Web configuration interface of WL-500W.



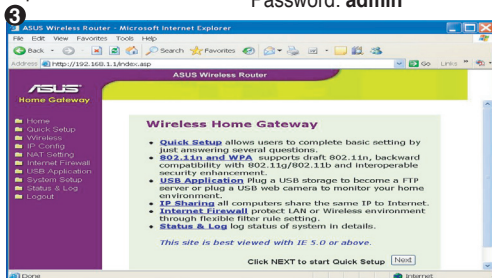
Enter the following address in your web browser:
<http://192.168.1.1>



Defaults

User name: **admin**

Password: **admin**



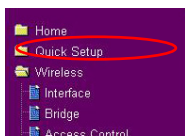


After logging in, you can see the ASUS Wireless Router home page.

The homepage displays quick links to configure the main features of the wireless router.

5) Quick setup

To start quick setup, click **Next** to enter the “Quick Setup” page. Follow the instructions to setup the ASUS Wireless Router.



1. Select your time zone and click **Next**.

2. ASUS wireless router supports five types of ISP services: cable, PPPoE, PPTP, static WAN IP, and Telstra BigPond. Select your connection type and click **Next** to continue.

Cable or dynamic IP user

If you are using services provided by cable ISP, select **Cable Modem or other connection type that gets IP automatically**. If your ISP provides you with the hostname, the MAC address, and the heartbeat server address, fill these information into the boxes on the setting page; if not, click **Next** to skip this step.



PPPoE user

If you use PPPoE service, select **ADSL connection that requires username and password**. It is known as PPPoE. You need to input the username and password provided by your ISP. Click **Next** to continue.

Set Your Account to ISP	
If you apply an account with dynamic IP. You must get user account and password from your ISP. Please fill this data into the following fields carefully. Or, if you apply an ADSL account with static IP, just ignore user name and password information.	
User Name:	adsl@hinet.net
Password:	*****
<input type="button" value="Prev"/> <input type="button" value="Next"/>	

PPTP user

If you are using PPTP services, select **ADSL connection that requires username, password and IP address**. Fill in the username, password and IP address provided by your ISP into the fields. Click **Next** to continue.

Set Your Account to ISP	
If you apply an account with dynamic IP. You must get user account and password from your ISP. Please fill this data into the following fields carefully. Or, if you apply an ADSL account with static IP, just ignore user name and password information.	
User Name:	herk036@adsl-comfort
Password:	*****
<input type="button" value="Prev"/> <input type="button" value="Next"/>	

WAN IP Setting	
Fill TCP/IP setting for WL500W to connect to Internet through WAN port.	
Get IP automatically?	<input checked="" type="radio"/> Yes <input type="radio"/> No
IP Address:	219.31.111.12
Subnet Mask:	255.255.255.0
Default Gateway:	219.31.111.1
Get DNS Server automatically?	<input checked="" type="radio"/> Yes <input type="radio"/> No
DNS Server 1:	168.95.1.1
DNS Server 2:	
<input type="button" value="Prev"/> <input type="button" value="Next"/>	

Static IP user

If you are using ADSL or other connection type that uses static IP address, select **ADSL or other connection type that uses static IP address**. Input the IP address, subnet mask, and default gateway provided by your ISP. You can specify DNS servers, or get DNS information automatically.

WAN IP Setting	
Fill TCP/IP setting for WL500W to connect to Internet through WAN port.	
Get IP automatically?	<input type="radio"/> Yes <input checked="" type="radio"/> No
IP Address:	219.31.111.12
Subnet Mask:	255.255.255.0
Default Gateway:	219.31.111.1
Get DNS Server automatically?	<input type="radio"/> Yes <input checked="" type="radio"/> No
DNS Server 1:	168.95.1.1
DNS Server 2:	
<input type="button" value="Prev"/> <input type="button" value="Next"/>	

- To set up your wireless interface, specify an SSID (Service Set Identifier), which is a unique identifier attached to packets sent over WLAN. This identifier emulates a password when a device attempts to communicate with your wireless router via WLAN.



Configure Wireless Interface	
First step to set your wireless interface is to give it a name, called SSID. In addition, if you would like to protect transmitted data, please select the Security Level and assign a password for authentication and data transmission if it is required.	
SSID:	WL500W
Security Level:	Low(None)
Passphrase:	Medium(WEP-64bits)
WEP Key 1 (10 or 26 hex digits):	Medium(WEP-128bits)
WEP Key 2 (10 or 26 hex digits):	High(WPA-PSK)
WEP Key 3 (10 or 26 hex digits):	
WEP Key 4 (10 or 26 hex digits):	
Key Index:	
<div>Prev Finish</div>	

If you want to protect transmitted data, select a **Security Level** to enable encryption methods.

Medium: Only users with the same WEP key settings can connect to your wireless router and transmit data using 64bits or 128bits WEP key encryption.

High: Only users with the same WPA pre-shared key settings can connect to your wireless router and transmit data using TKIP encryption.

- Input four sets of WEP keys in the WEP Key fields (10 hexadecimal digits for WEP 64bits, 26 hexadecimal digits for WEP 128bits). You can also let the system generate the keys by inputting a Passphrase. Record the Passphrase and the WEP keys in your notebook, then click **Finish**.

Configure Wireless Interface	
First step to set your wireless interface is to give it a name, called SSID. In addition, if you would like to protect transmitted data, please select the Security Level and assign a password for authentication and data transmission if it is required.	
SSID:	WL500W
Security Level:	Medium(WEP-64bits)
Passphrase:	11111
WEP Key 1 (10 or 26 hex digits):	1111111111
WEP Key 2 (10 or 26 hex digits):	1111111111
WEP Key 3 (10 or 26 hex digits):	1111111111
WEP Key 4 (10 or 26 hex digits):	1111111111
Key Index:	1
<div>Prev Finish</div>	

For example, if we select WEP 64bits encryption mode and input 11111 as the Passphrase, the WEP Keys are generated automatically.

- Click **Save&Restart** to restart the wireless router and activate the new settings.

Save & Restart
You have finished the basic setting. You can just press Save&Restart button to apply your setting or perform other advanced settings.
<div>Save&Restart</div>



Note: We recommend using WL-100W wireless adapters to connect WL-500W so as to achieve high speed data transmission.

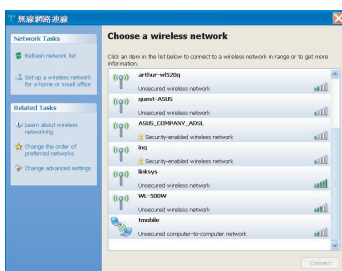


- To connect the wireless router from a wireless client, you can use Windows® Wireless Zero Configuration service to set up the connection. If you use ASUS Wireless Card on your computer, you can use the One Touch Wizard utility supplied in WLAN Card support CD for wireless connection.

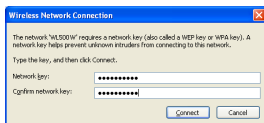
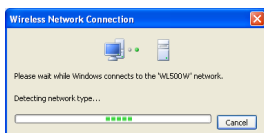
Configuring WLAN card with Windows® WZC service

If you use non-ASUS wireless card, you can set up the wireless connection with Windows® Wireless Zero Configuration (WZC) service.

- Double-click the wireless network icon on the task bar to view available networks. Select your wireless router and click **Connect**.

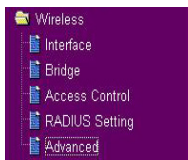


- Input the 10-digit keys you have set on the wireless router and click **Connect**. The connection is complete within several seconds.



Configuring advanced features

To view and adjust other settings of the wireless router, enter the Web configuration page of WL-500W. Click on items on the menu to open a submenu and follow the instructions to setup the router. Tips show up when you move your cursor over each item. Refer to user manual in support CD for detailed information.



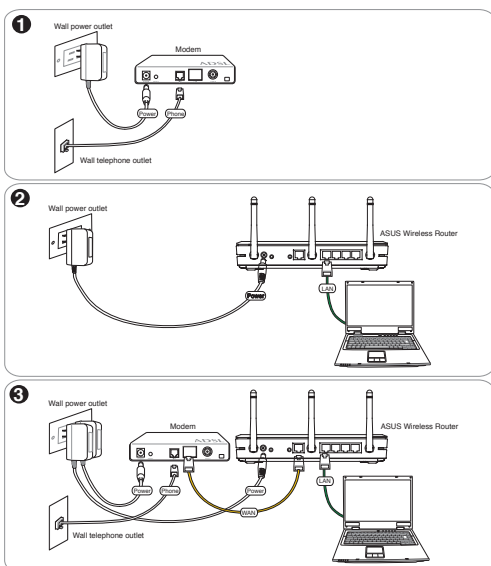


1. Комплект поставки

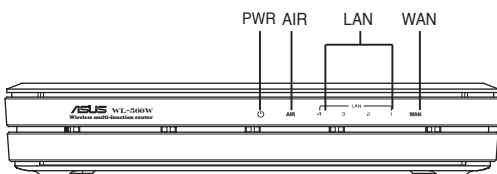
- WL-500W беспроводной маршрутизатор*1
- Адаптер питания*1
- CD с драйверами и утилитами*1
- Кабель RJ45*1
- Руководство по быстрой установке*1

2. Соединение ADSL модема и маршрутизатора

1) Соединения



2) Индикаторы



**PWR (Питание)**

Выключен	Нет питания
Включен	Система готова к работе
Мигает медленно	Обновление прошивки прошло неудачно
Мигает быстро	Идёт процесс установки

AIR (Беспроводная сеть)

Выключен	Нет питания
Включен	Готовность беспроводной системы
Мигает	Передача данных (посредством Wireless)

WAN (Глобальная сеть)

Выключен	Нет питания или физического соединения
Включен	Есть соединение с сетью Ethernet
Мигает	Передача данных (через кабель Ethernet)

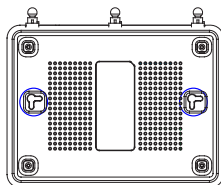
LAN 1-4 (Локальная сеть)

Выключен	Нет питания или физического соединения
Включен	Есть соединение с сетью Ethernet
Мигает	Передача данных (через кабель Ethernet)

3) Настенное крепление

Корпус маршрутизатора ASUS предназначен для установки на плоской поверхности. Устройство можно также прикрепить к стене.

Для крепления маршрутизатора к стене выполните следующее:



1. Найдите на нижней стороне две монтажных скобы.
2. Отметьте на плоской поверхности место для двух отверстий.
3. Закрутите два винта на три четверти.
4. Повесьте маршрутизатор на винты.



Примечание: Поправьте винты, если вы не можете повесить маршрутизатор или он висит слишком свободно.



3. Настройка маршрутизатора

Беспроводной маршрутизатор ASUS соответствует различным режимам работы при соответствующей конфигурации. Для соответствия вашим потребностям настройки по умолчанию маршрутизатора можно изменить, поэтому перед использованием маршрутизатора проверьте основные параметры и убедитесь, что они подойдут для работы в вашей сети.

ASUS предоставляет утилиту, называемую EZSetup для быстрой беспроводной конфигурации. Если вы хотите использовать EZSetup для настройки вашего маршрутизатора, обратитесь к разделу 6 руководства пользователя на CD поддержки.



Примечание: Для начальной конфигурации маршрутизатора, мы рекомендуем вам использовать проводное подключение.

1) Проводное подключение

В комплект поставки маршрутизатора входит Ethernet-кабель. В маршрутизаторе предусмотрена функция автоматического определения перекрестного кабеля, следовательно, возможно использование стандартного и перекрестного Ethernet-кабеля. Подключите один разъем кабеля к порту LAN на задней панели маршрутизатора, а другой конец к вашему ПК.

2) Беспроводное подключение

Для установки беспроводного соединения потребуется устройство, совместимое с требованиями стандарта IEEE 802.11b/g. Сведения о беспроводном подключении приведены в руководстве пользователя адаптера для беспроводных сетей. Принятое по умолчанию значение SSID маршрутизатора - "default" (в нижнем регистре), шифрование отключено, используется аутентификация для открытой системы.

3) Установка IP адреса для проводного и беспроводного клиента

Для доступа к WL-500W, вы должны установить параметры TCP/IP вашего проводного или беспроводного клиента. Установите IP адрес клиента в одной подсети с WL-500W.

Автоматическое получение IP адреса

В состав маршрутизатора входит DHCP сервер, следовательно вы можете настроить ваш ПК для автоматического получения IP адреса от маршрутизатора.



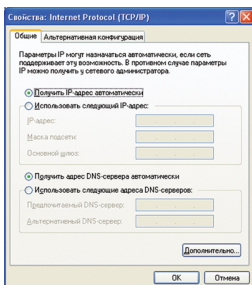
Примечание: Перед перезагрузкой компьютера необходимо включить маршрутизатор и дождаться его перехода в состояние готовности.



Установка IP адреса вручную

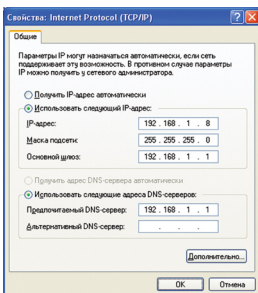
Для установки IP адреса вручную, вам нужно знать параметры маршрутизатора по умолчанию:

- IP адрес 192.168.1.1
- Маска подсети 255.255.255.0.



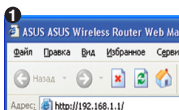
При задании IP адреса компьютера вручную необходимо, чтобы он оказался в одном сегменте с маршрутизатором.

- IP адрес 192.168.1.xxx (где xxx может быть любым числом от 2 до 254, не используемым другим устройством)
- Маска подсети 255.255.255.0 (одинаковая с маршрутизатором)
- Шлюз по умолчанию 192.168.1.1 (IP адрес маршрутизатора)
- DNS 192.168.1.1 (IP адрес маршрутизатора или другой).

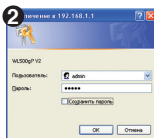


4) Конфигурация беспроводного маршрутизатора

Для входа Web -интерфейс WL-500W следуйте следующим инструкциям:

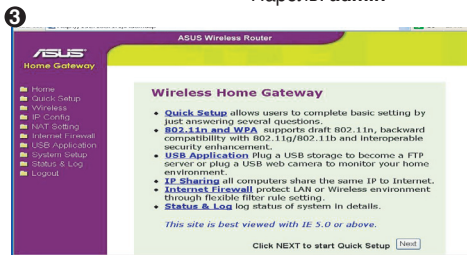


Введите следующий адрес в ваш интернет браузер: <http://192.168.1.1>



По умолчанию

Имя пользователя: **admin**
Пароль: **admin**



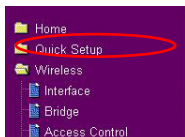


После входа вы увидите домашнюю страницу маршрутизатора.

Домашняя страница показывает пункты настройки основных функций маршрутизатора.

5) Быстрая установка

Для запуска быстрой установки, щелкните **Next** для перехода на страницу быстрой установки. Следуйте инструкциям для установки маршрутизатора ASUS.



1. Выберите часовой пояс и нажмите **Next**.

2. Маршрутизатор поддерживает пять типов подключений: кабель, PPPoE, PPTP, статический IP и Telstra BigPond. Выберите тип соединения и нажмите **Next** для продолжения.

Пользователь кабельного подключения

Если вы подключаетесь по кабелю, выберите **Cable Modem or other connection type that gets IP automatically**.

Если ваш провайдер предоставил вам имя узла, MAC адрес, и heartbeat сервер, пожалуйста заполните поля; если нет, щелкните **Next** чтобы пропустить этот шаг.



PPPoE пользователь

Если вы используете подключение PPPoE, выберите **ADSL connection that requires username and password**. Оно известно как PPPoE. Вам потребуется ввести имя пользователя и пароль, предоставленные вашим провайдером. Нажмите **Next** для продолжения.

PPTP пользователь

Если вы используете подключение PPTP, выберите **ADSL connection that requires username, password and IP address. It is known as PPTP**. Введите имя пользователя, пароль и IP адрес, предоставленные вашим провайдером. Нажмите **Next** для продолжения.

Пользователь подключения со статическим IP адресом

Если вы используете ADSL или другой тип соединения, использующий статический IP адрес, выберите **ADSL or other connection type that uses static IP address**. Введите IP адрес, маску подсети и шлюз по умолчанию, предоставленные вашим провайдером. Вы можете выбрать ручное или автоматическое определение DNS серверов.

3. Настройте беспроводный интерфейс. Присвойте SSID (Идентификатор набора услуг), который является уникальным идентификатором, прилагаемый к пакетам, посылаемым через WLAN. Этот идентификатор эмулирует пароль, когда беспроводное устройство пытается связаться по WLAN.



Configure Wireless Interface	
First step to set your wireless interface is to give it a name, called SSID. In addition, if you would like to protect transmitted data, please select the Security Level and assign a password for authentication and data transmission if it is required.	
SSID:	WL500W
Security Level:	Low(None)
Passphrase:	Low(None)
WEP Key 1 (10 or 26 hex digits):	Medium(WEP-64bits)
WEP Key 2 (10 or 26 hex digits):	Medium(WEP-128bits)
WEP Key 3 (10 or 26 hex digits):	High(WPA,PSK)
WEP Key 4 (10 or 26 hex digits):	
Key Index:	
<div>Prev Finish</div>	

Если вы хотите защитить передаваемые данные выберите **Security Level** (уровень безопасности).

Medium (Средний): только пользователи с одинаковым WEP-ключом подключаются к вашему маршрутизатору и передают данные, используя 64 или 128-битный WEP-ключ шифрования.

High (Высокий): только пользователи с одинаковым WPA ключом подключаются к вашему маршрутизатору и передают данные, используя TKIP шифрование.

- Введите четыре WEP-ключа в соответствующие поля (10 шестнадцатеричных цифр для WEP 64бит, 26 шестнадцатеричных цифр для WEP 128бита). Вы также можете разрешить системе сгенерировать ключи, введя ключевое слово. Запишите ключевое слово, и WEP-ключи в ваш ноутбук, затем щелкните **Finish**.

Configure Wireless Interface	
First step to set your wireless interface is to give it a name, called SSID. In addition, if you would like to protect transmitted data, please select the Security Level and assign a password for authentication and data transmission if it is required.	
SSID:	WL500W
Security Level:	Medium(WEP-64bits)
Passphrase:	11111
WEP Key 1 (10 or 26 hex digits):	1111111111
WEP Key 2 (10 or 26 hex digits):	1111111111
WEP Key 3 (10 or 26 hex digits):	1111111111
WEP Key 4 (10 or 26 hex digits):	1111111111
Key Index:	1
<div>Prev Finish</div>	

Например, если мы выберем 64-битное WEP шифрование и введем 11111 как ключевое слово, WEP-ключи будут сгенерированы автоматически.

- Щелкните **Save&Restart** для активации новых параметров.

Save & Restart
You have finished the basic setting. You can just press Save&Restart button to apply your setting or perform other advanced settings.
<div>Save&Restart</div>



Примечание: Для достижения наибольшей скорости передачи данных при подключении к WL-500W рекомендуется использовать беспроводные адаптеры WL-100W.

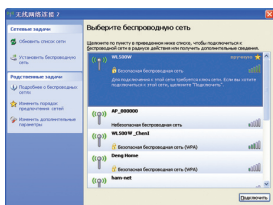


- Для беспроводного подключения к маршрутизатору вы можете использовать службу Windows® XP Wireless Zero Configuration. Если вы используете беспроводную карту ASUS, вы можете использовать ASUS One Touch Wizard.

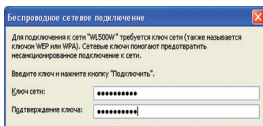
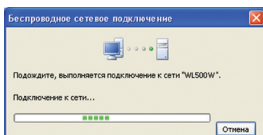
Настройка беспроводной карты с помощью службы Windows® WZC

Пользователи других беспроводных адаптеров могут установить беспроводное подключение с помощью службы Windows® Wireless Zero Configuration (WZC).

- Для просмотра доступных сетей дважды щелкните на иконке беспроводной сети в панели задач. Выберите ваш маршрутизатор и нажмите **Подключить**.



- Затем вас попросят ввести сетевые ключи, введите 10-значный ключ, установленный в маршрутизаторе, затем щелкните **Подключить**. Соединение создано.



Настройка дополнительных функций

Для просмотра и настройки других параметров маршрутизатора, войдите на страницу веб-конфигурации WL-500W. Нажмите элемент в меню, для открытия подменю и следуйте инструкциям по установке маршрутизатора. Подсказки появляются, при наведении курсора на элемент. За дополнительной информацией обратитесь к руководству пользователя на CD поддержки.

