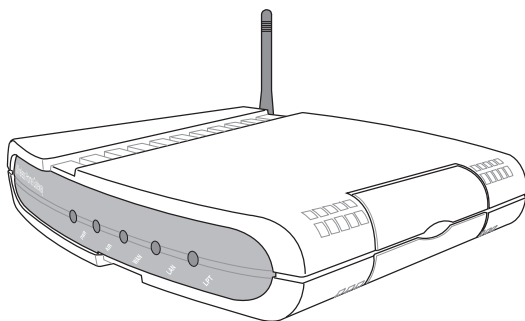




華碩路由器 WL-500b/g

(支援 802.11g 及 802.11b 無線網路)

使用手冊



給使用者的說明

本產品的所有部分，包括配件與軟體等，其所有權都歸華碩電腦公司（以下簡稱華碩）所有，未經華碩公司許可，不得任意地仿製、拷貝、謄抄或轉譯。本使用手冊沒有任何型式的擔保、立場表達或其它暗示。若有任何因本使用手冊或其所提到之產品的所有資訊，所引起直接或間接的資料流失、利益損失或事業終止，華碩及其所屬員工恕不為其擔負任何責任。除此之外，本使用手冊所提到的產品規格及資訊僅供參考，內容亦會隨時更新，恕不另行通知。本使用手冊的所有部分，包括硬體及軟體，若有任何錯誤，華碩沒有義務為其擔負任何責任。

使用手冊中所談論到的產品名稱僅做識別之用，而這些名稱可能是屬於其他公司的註冊商標或是版權，在此聲明如下：

- Windows、MS-DOS 是 Microsoft 公司的註冊商標
- Adobe、Acrobat 是 Adobe System 公司的註冊商標

版權所有・不得翻印 ©2004華碩電腦

注意！倘若本產品上之產品序號有所破損或無法辨識者，則該項產品恕不保固！

產品名稱:	華碩無線路由器 WL-500g/b
手冊版本:	T1485 1.00
發表日期:	2004 年 6 月

華碩電腦公司 ASUSTeK COMPUTER INC.(亞太地區)

市場訊息

地址 : 台灣臺北市北投區立德路150號
電話 : 886-2-2894-3447

技術支援

免費服務電話 : 0800-093-456 (24小時全天候服務)
傳真 : 886-2-2890-7698
全球資訊網 : tw.asus.com

ASUS COMPUTER INTERNATIONAL (美國)

市場訊息

地址 : 44370 Nobel Drive, Fremont, CA 94538, USA
電話 : +1-502-995-0883
傳真 : +1-502-933-8713
電子郵件 : tmdl@asus.com

技術支援

電話 : +1-502-995-0883
傳真 : +1-502-933-8713
電子郵件 : tsd@asus.com
全球資訊網 : <http://usa.asus.com>

ASUS COMPUTER GmbH (歐洲/奧地利)

市場訊息

地址 : Harkort Str. 25, D-40880 Ratingen, Germany
電話 : +49-2102-95990
傳真 : +49-2102-959911
全球資訊網 : <http://www.asuscom.de>
線上連絡 : <http://www.asuscom.de/sales> (僅回答市場相關問題)

技術支援

電話 : 49-2102-95990 主機板/其它產品
 : 49-2102-959910 ... 筆記型電腦
傳真 : 49-2102-959911
線上支援 : <http://www.asuscom.de/support> (提供線上支援)

本使用手冊包含了所有當您在使用本產品時所需的相關資訊，各章節的內容安排如下：

章節說明

1. 簡介

您可以在本章節中發現諸多華碩所賦予本產品的優異特色，利用簡潔易懂的說明及圖示，您將能夠迅速掌握華碩本產品的各項功能及特性，包括產品外觀功能的說明以及基本的操作技巧。

2. 硬體安裝

本章節介紹本產品的基本安裝及相關週邊裝置的使用方法，讓您能夠迅速地掌握本產品的各項操作技巧。

3. 軟體組態

本章節介紹本產品的軟體組態設定內容。

4. 無線效能

本章能介紹本產品的無線效能。

5. 問題排除

本章提供您在安裝使用及設定本產品時，可能會遇到的問題及自我解決方法。

6. 附錄

本章提供您無線網路及路由器的相關名詞釋義，讓您能夠迅速掌握一些常用的名詞術語。

提示符號

為了讓您更快速的瞭解本產品的使用方式，在本手冊中會出現以下的圖示及說明文字，請您特別注意這些重點事項，而這些圖示所代表的意義如下：



禁止警告：禁止不當行為及操作事項，防止任何不當操作所造成的損害。



小心注意：使用注意事項，或因不當操作可能造成人體以及產品的傷害，特別提出來警告使用者。



重點說明：標示出重點資訊，一般注意事項，名詞解釋，相關個人電腦使用常識，參考資訊等。

哪裡可以找到更多資訊

您可以經由下面所提供的兩個管道來獲得您所使用的華碩產品資訊以及軟硬體的升級資訊等。

1. 華碩網站

您可以到 <http://tw.asus.com> 華碩電腦全球資訊網站取得所有關於華碩軟硬體產品的各項資訊。台灣地區以外的華碩網址請參考第3 頁的華碩聯絡資訊。

2. 其他文件

在您的產品包裝盒中除了本手冊所列舉的標準配件之外，也有可能會夾帶其他的文件，譬如經銷商所附的產品保證單據等。

章節說明	4
提示符號	5
哪裡可以找到更多資訊	5
 1. 簡介	
產品說明	9
系統需求	9
產品包裝內容	10
產品功能	10
華碩無線網路產品家族	12
網路結構	15
LED指示燈說明	17
 2. 安裝程序	
路由器連接	19
安置在牆面上	20
直立式安裝	21
連接華碩無線路由器	22
 3. 軟體設定	
設定華碩無線路由器	23
設定無線或有線環境下的 IP 位址	23
安裝華碩無線路由器公用程式	25
第一次使用無線路由器	26
家用閘道器模式中的快速設定方式	29
無線	32
銜接/存取控制清單	37

IP 組態	44
NAT 設定	50
網際網路防火牆	54
無線防火牆	59
系統設定	71
路由器模式	73
AP模式	79
系統設定	81
韌體更新	83
狀態及歷史紀錄	85
韌體復原	87
設定印表機精靈	88
在Windows XP設定為LPR用戶端	91
印表機設定精靈	93
 4. 無線效能	
場地布置	96
場地檢測	96
範圍	97
 5. 問題排除	98
常見問題及解決方式	98
重設為預設值	99
 6. 附錄	
名詞解釋	102

1. 簡介

產品說明

感謝您購買華碩無線路由器。這款WL500華碩無線路由器，可以與IEEE pre 802.11及802.11b標準相容；而華碩ASUS 802.11b無線路由器WL500b，則與IEEE 802.11b標準相容。目前大多數的無線區域網路都是使用802.11b，而802.11g則是針對802.11b而延伸出來(尚未做最後確認)的新標準，以便透過OFDM(垂直頻率分割多工)技術，在2.4 GHz頻帶中讓802.11b的資料速度提升到54 Mbps。802.11g可以向下與802.11b裝置相容，但是其傳輸速度會隨著傳輸範圍及各種障礙物而有所不同，但是一般均無法達到11 Mbps。無線區域網路則可以彌補目前有線區域網路的不足，提供更完整的移動性，讓您可以同時在公司和家庭的網內網路內，均擁有良好的網路連接效果。此外其中還新增了一些方便區域網路使用者操作的功能。再使用華碩無線路由器的連接點功能性之後，個人電腦使用者可以在室內的任何地點連接網路，而不會再因為網路線而有所限制。華碩無線路由器具有內建的網際網路閘道功能，因此您的家人可以同時在不同的地點共享一個寬頻數據機和ISP帳號，且完全不需要使用任何訊號線！華碩無線產品可以讓您在任何時間、任何地點都通行無阻。

系統需求

欲使用本產品建立無線網路環境，您必須具備以下相關配備：

- ADSL/纜線數據機及寬頻網路帳號
- 一台個人電腦，具備有RJ-45連接埠的乙太網路卡 (10Base-T或是10/100Base-TX) 以連接到有線區域網路
- 內建802.11g/b無線網路功能，或是搭配一片802.11g/b無線網路卡的移動設備（PDA、筆記型電腦等）。
- 作業系統中必須安裝TCP/IP及網路瀏覽器

產品包裝內容

華碩802.11g無線路由器：

- 華碩802.11g無線路由器 x1
- 華碩802.11g無線路由器快速安裝指南 x1
- 電源變壓器（5 Volts DC, 1 Amp）x1
- 公用程式及驅動程式光碟 x1
- RJ-45網路線 x1

華碩802.11b無線路由器：

- 華碩802.11b無線路由器 x1
- 華碩802.11b無線路由器快速安裝指南 x1
- 電源變壓器（5 Volts DC, 1 Amp）x1
- 公用程式及驅動程式光碟 x1
- RJ-45網路線 x1

產品功能

WL500g/WL500b 無線路由器的功能包括：

- **無線連接功能及良好的相容性：**WL-500g無線路由器可以在54Mbps、IEEE 802.11g 的最高無線傳輸速度下作業，同時可以與現有的IEEE 802.11b裝置相容。WL-500g無線路由器也符合IEEE 802.11b標準的規格要求。
- **安全的無線連接功能：**由於其中整合了無線存取點與64位元和128位元的WEP金鑰功能，因此您可以使用無線路由器來連接寬頻網際網路與802.11g 或/及 802.11b的無線行動用戶，而完全沒有安全上的顧慮。華碩無線路由器可以透過韌體更新的方式來支援WPA。
- **多個區域網路連接埠：**包含四個 10/100Base-T 乙太網路連接埠，可以連接區域有線網路上的集線器或切換開關，或者直接連接多個具有乙太網路的電腦。利用內建的DHCP 伺服器，就可以讓無線路由器自動提供IP位址給您區域網路中的用戶。

- **共享的網際網路存取功能：**您可以使用寬頻連接埠，來連接無線路由器及有線/DSL數據機。此連接埠可支援靜態IP、動態IP及PPPoE (PPP over Ethernet) 等網際網路連接功能。
- **共享的網際網路存取功能：**在區域網路內的所有電腦，都可以使用同一個外部IP位址，而透過無線路由器來存取網際網路上的資訊。
- **防火牆保護：**這款無線路由器採用NAT(網路位址轉換)，來提供區域網路防火牆保護的功能。
- **限制級網站阻擋功能：**您可以設定無線路由器，以便在預定的時段阻擋網際網路的存取連結功能，或者在預定的時段阻擋URL中包含特定關鍵字的全球資訊網站連結要求。
- **無線防火牆：**華碩無線路由器不僅可以建立傳統的防火牆，以便阻擋從網際網路傳來的大量資訊；同時還可以建立另一道防火牆，檢查無線和有線區域網路之間的任何資料傳輸，以便保護透過無線方式傳送的資訊。
- **USB網路相機支援功能：**USB網路相機支援功能。您可以在無線路由器上加裝USB網路相機，以便透過無線傳輸管道、透過網際網路，來監控家中的一切活動。
- **分享印表機：**您可以在無線路由器上加裝印表機，以便在區域網路中共享這部印表機。其可支援標準的平行連接埠印表機。
- **簡易的設定及管理方式：**您可以透過區域網路中的任何一部電腦，以網頁瀏覽器來設定華碩無線路由器的組態。

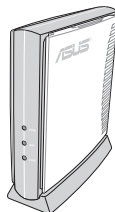
華碩無線網路產品家族

華碩目前已擁有齊全的無線網路產品線，提供了家庭及企業無線網路完整的解決方案。

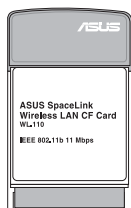
802.11b 無線網路產品



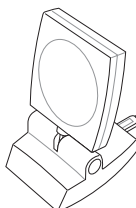
華碩 **802.11b 無線區域網路開道器 (WL-500)** 支援 IEEE 802.11b無線網路標準，適合家庭SOHO工作室或中小企業等需要寬頻分享，但又不具備進階網路管理技術的使用者族群。



華碩 **802.11b 無線網路橋接器 (WL-300)**，支援 IEEE 802.11b無線網路標準，還具備 IP 分享功能。



華碩 **802.11b Wireless CF 無線網路卡 (WL-110)**，針對手持式裝置設計，使用標準 Compact Flash Type II 插槽，也能透過轉接卡插入筆記型電腦。



華碩 **802.11b USB 介面無線網路卡 (WL-140)**，可同時適用於桌上型電腦與筆記型電腦，收訊品質通常較 PC 卡優秀。



華碩 **802.11b無線網路 PC 卡 (WL-103b)** 支援筆記型電腦的PCMCIA Type II插槽，內建基地台搜尋功能，擁有11Mbps 傳輸頻寬。

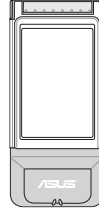


華碩 **WLAN 802.11b 無線區域網路開道器 (WL-500b)** 支援IEEE 802.11b無線網路標準，適合家庭SOHO工作室或中小企業等需要寬頻分享，但又不具備進階網路管理技術的使用者族群。

802.11b & 802.11a 無線網路產品



華碩WLAN 802.11b/a 路由器 (WL-600) 支援 IEEE 802.11b及802.11a，提供方便的無線網路分享功能。

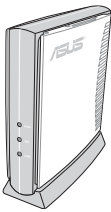


華碩WLAN 802.11b/a雙頻無線網路卡(WL - 200) (IEEE 802.11a/b)適用於筆記型電腦的PCMCIA Type II 插槽，支援Cardbus。



華碩WLAN 802.11b/a PCI雙頻無線網路卡 (WL-230) (IEEE 802.11a/b)，亦支援藍芽功能。

802.11g & 802.11b 無線網路產品



華碩WLAN 802.11g無線網路橋接器 (WL-300g)支援IEEE 802.11g無線網路標準，還具備IP 分享功能。



華碩WLAN 802.11g PC Card (WL-103g)支援筆記型電腦的PCMCIA Type II插槽，內建基地台搜尋功能。



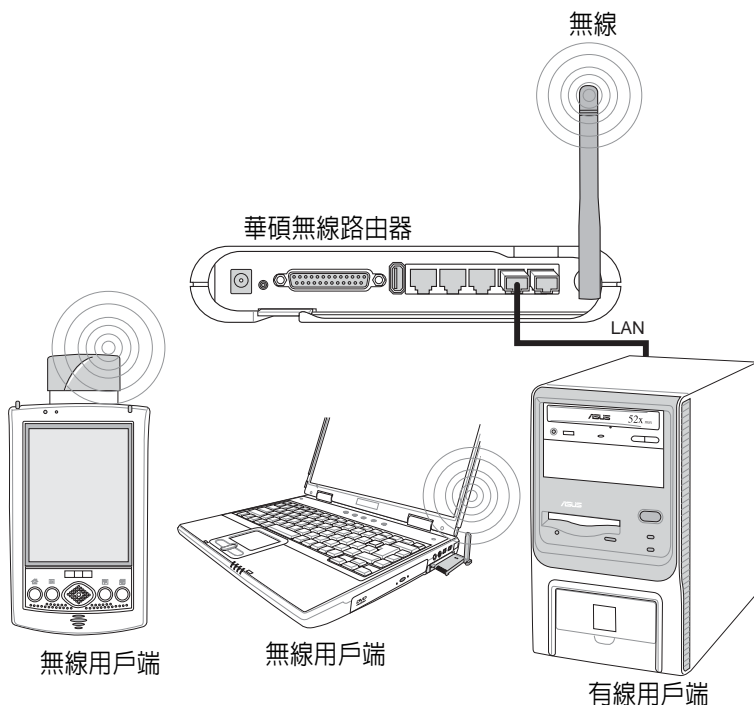
華碩WLAN 802.11g無線區域網路閘道器(WL-500g)支援IEEE 802.11g無線網路標準，適合家庭SOHO工作室或中小企業等需要寬頻分享，但又不具備進階網路管理技術的使用者族群。

網路結構

您需要採用的設定，取決於您希望華碩無線路由器擔任什麼樣的功能。

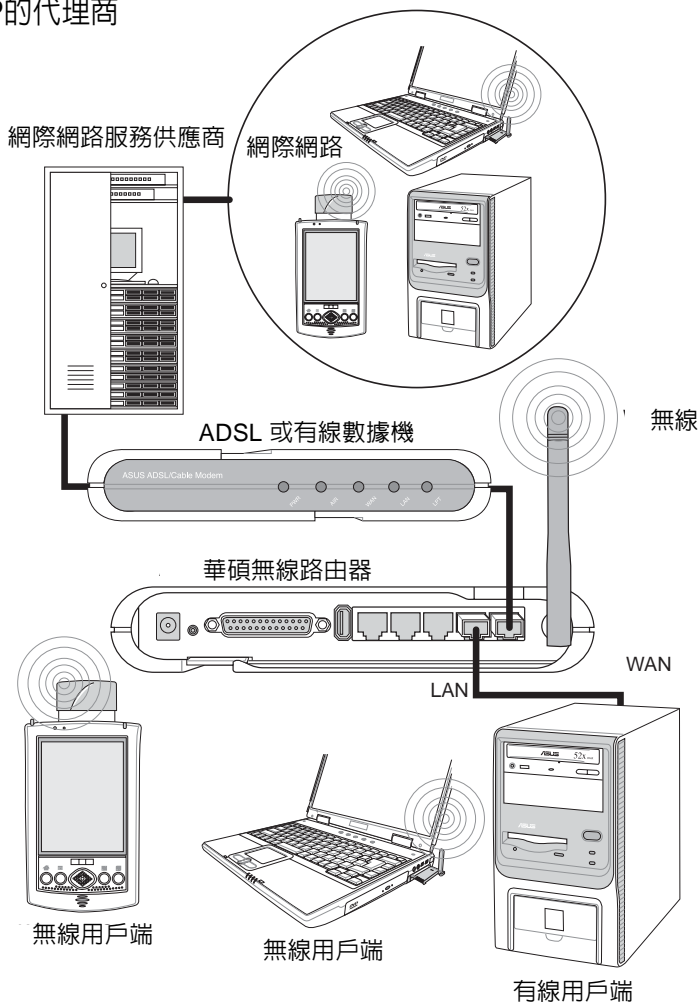
網路主幹

您不需要在華碩無線路由器中進行任何軟體設定。



這樣的架構下，無線路由器可以將您的有線和無線裝置連接在一起，並形成如上圖的區域網路(LAN)。您如果希望將一部電腦(或其他裝置)連接到華碩無線路由器上，只需要將一條網路訊號線 (UTP-Cat5)的一端，連接到華碩無線路由器背面的其中一個LAN連接埠上，然後將另一端連接到裝置上的10/100 LAN連接埠即可。若要透過無線的方式連結，則無線移動式用戶端必須遵守IEEE 802.11b標準的規定。

ISP的代理商



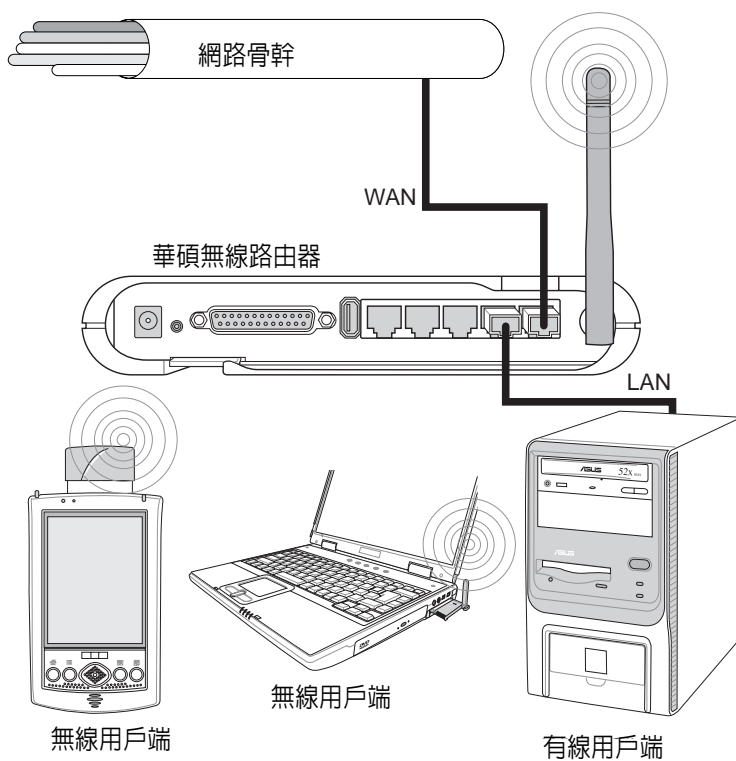
網際網路服務供應商(ISP)的代理裝置。您可以使用ADSL或有線數據機與您的ISP建立通訊連結。您可以透過上圖的方式，使用一條網路訊號線將數據機上的LAN連接埠，與華碩無線路由器後方的WAN連接埠連接在一起。



注意：您還需要確認ADLS或有線數據機的其他連接功能均正確無誤。

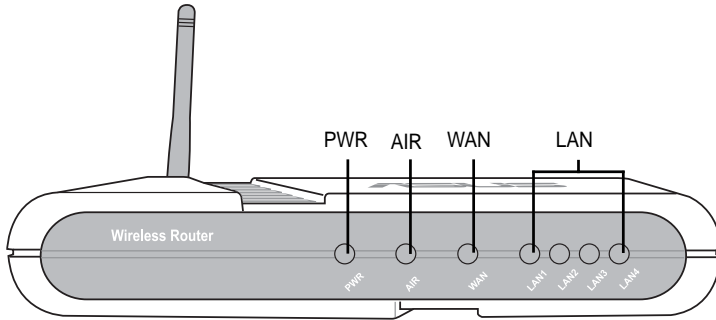
第1章 - 簡介

其他網路之代理設備



在這樣的架構下，無線路由器就是您的LAN與其他網路之間的代理裝置。您可以透過上圖的方式，將網路訊號線的一端連接到無線路由器後方的WAN連接埠上，而另一端則連接到其他的網路上。

LED 指示燈



2. LED指示燈說明

本產品前面板的指示燈顯示電源及網路連線狀態。

PWR (Power LED，電源指示燈)

燈滅	無電源
燈亮	系統待機中
燈閃	韌體更新失敗

AIR (Wireless LAN LED，無線區域網路連線指示燈)

燈滅	無電源
燈亮	無線網路系統待機中
燈閃	傳送或接收資料（透過無線網路）

WAN (Wide Area Network LED，廣域網路連線指示燈)

燈滅	無電源
燈亮	與一乙太網路環境取得實體連結
燈閃	傳送或接收資料（透過有線乙太網路）

LAN1、LAN2、LAN3、LAN4 (Local Area Network LED，有線區域網路連線指示燈)

燈滅	無電源
燈亮	與一乙太網路環境取得實體連結
燈閃	傳送或接收資料（透過有線乙太網路）

2. 安裝程序

2.1 路由器連接

請依據以下步驟安裝本產品。

1. 尋找最佳的放置點，請注意以下幾個重點：
 - 網路線不可超過100公尺。
 - 將本產品放置在平穩、堅固的表面，並盡量離地面越遠越好，譬如放置在書櫃、衣櫃上方。不要放置在陽光直接照射得到的地方，並遠離金屬的屏障（將影響無線電波的傳遞）。
 - 盡量將本產品放置在想要的無線通訊範圍的中心點，並將天線豎直，將可得到最佳的涵蓋區域及連線品質。
 - 本產品的變壓器是專為本產品所設計，請勿使用其他變壓器，且本變壓器也不可以使用在其他產品上。
2. 本產品亦支援壁掛與垂直立起的擺放方式。



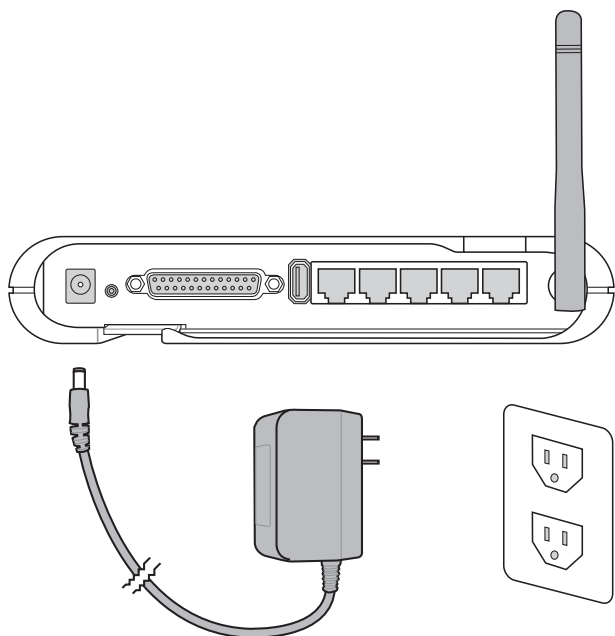
請確保本產品在使用狀態下，其天線與任何人身體的距離必須超過20公分以上。

3. **LAN端的連接：**將RJ-45乙太網路線一端接到本產品的LAN RJ-45插座上，另一端則連接到您桌上型電腦的乙太網路連接埠。
4. **連接電源：**將變壓器的插頭一端接到主機後端的電源插座，另一端的電源插頭插到牆壁上的電源插座上。本產品出貨時即已內含一電源供應器（5V，2A），請將此電源供應器的一端連接至華碩無線路由器後方的電源插孔上，另一端則接到電源插座上。

當華碩無線路由器是處於開啓狀態時，前面板的電源燈號便會亮起。除此之外，當前面板的LAN與WAN燈號亮起時，便是代表無線路由器已連接至乙太網路。



使用本產品時，請務必搭配產品包裝中內含的電源供應器使用，若您使用其他的電源供應器，將有可能導致產品的損壞。



5. **印表機的連接**：連接一部印表機至華碩無線路由器後方的印表機連接埠或是 USB 連接埠，以便在您的區域網路環境下啟用華碩無線路由器的列印伺服器功能。
6. **USB 埠的連接**：連接本產品支援的 USB 介面網路攝影機或 USB 介面儲存裝置至華碩無線路由器的 USB 連接埠上。



當您開始使用本產品內建的 USB 裝置應用功能前，請先至華碩電腦網站：<http://www.asus.com>，查詢本產品所支援的 USB 儲存裝置與 USB 攝影機的支援型號列表。

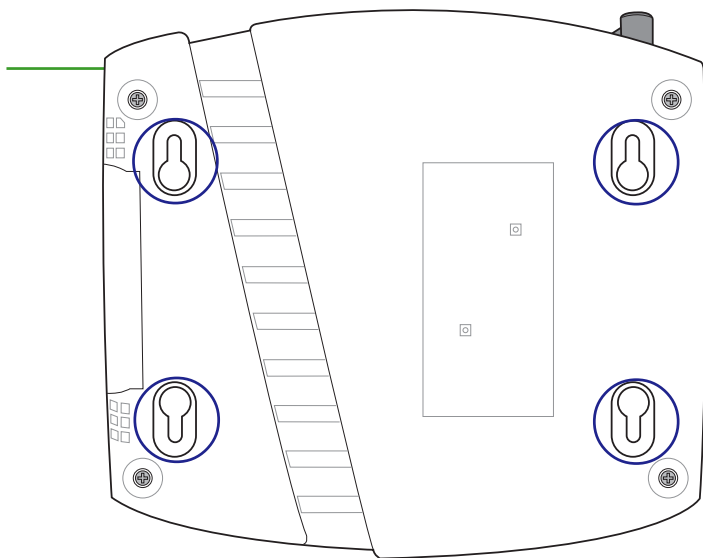
安置在牆面上

您可以將主機透過附件工具掛在辦公室天花板或隔牆；或是在牆壁鑽螺絲，掛在牆上。請依照以下的步驟將路由器安裝在牆上：

1. 查看底座的四個吊孔。
2. 使用附贈的模版將上方的兩個吊孔在牆面上做記號。
3. 將二根螺絲鎖在牆上，只需露出約 1/4 截。
4. 將路由器上方的二個吊孔掛在牆上的螺絲上。

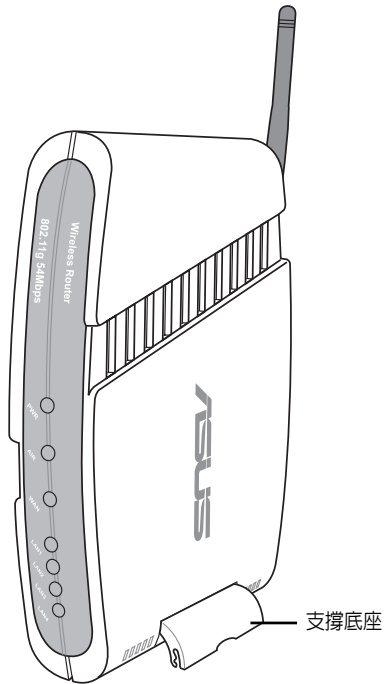


當您無法將華碩無線路由器套入螺絲中，或是有鬆動狀況時，請重新調整螺絲的位置。



直立式安裝

華碩無線路由器除了可以水平放置在桌面上以外，還可以採用直立式放置，以節省桌面的空間。在路由器的右邊附有二個支撐底座，只需打開支撐底座即可讓路由器平穩地直立擺放，並將天線扳起朝上即可。



連接華碩無線路由器

華碩無線路由器除了可以水平放置在桌面上以外，還可以採用直立式放置，以節省桌面的空間。在路由器的右邊附有二個支撐底座，只需打開支撐底座即可讓路由器平穩地直立擺放，並將天線扳起朝上即可。

- **有線連接方式：**

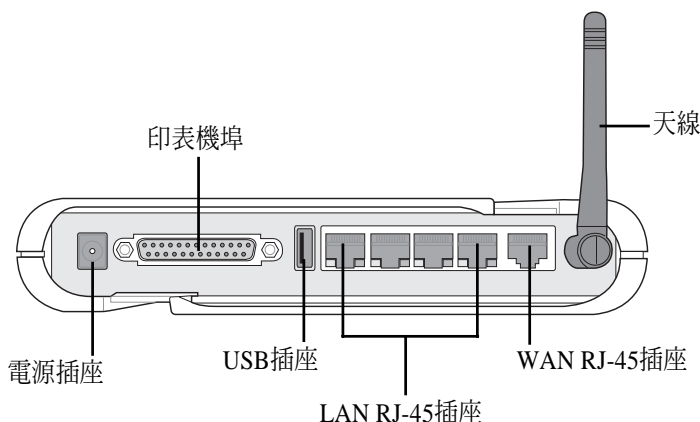
華碩無線路由器隨貨提供有一條 RJ-45 乙太網路線，而針對本產品所設計的自動跳線偵測功能，讓您可以使用已跳線或未跳線的乙太網路線。在安裝上請將乙太網路線的一端連接到華碩無線路由器後背板上的 WAN 埠，至於另一端則連接到您 ADSL 或 Cable Modem 上的乙太網路埠（Ethernet Port）。

- **無線連接方式：**

相關之連接設定方式，請參閱您無線網路卡使用手冊中關於關於華碩無線路由器的內容。華碩無線路由器的 SSID 預設值為“Default”，至於 Encryption 加密功能則設定為關閉並預設開啓系統認證功能。

- **印表機的連接：**

在您的印表機包裝中，應包含有一條串列埠用纜線，請將此條纜線具備針腳的公端連接到華碩無線路由器後背板上的印表機埠，至於另一端則連接到印表機上。



3. 軟體設定

設定華碩無線路由器

路由器依據不同的使用情況需要調整相關的參數設定，本產品的預設值可能剛好符合您的使用狀況，有些則需要根據您的狀況再做調整。使用本產品之前，您必須檢視本產品的基本設定是否符合您的使用環境。

本產品的參數設定是透過網頁瀏覽器的畫面來完成，您必須擁有一台桌上型電腦或是筆記型電腦，將其連接到本產品並開啓網頁瀏覽器作為組態設定的終端機。連接到路由器的方法可以有線或是無線的方式，有線連接方式為將RJ-45乙太網路線一端接到本產品的LAN RJ-45插座上，另一端接到個人電腦的網路連接埠上。

欲透過無線方式連接路由器，您的電腦必須具備IEEE 802.11g/b相容的裝置，譬如華碩無線網路卡或是內建IEEE 802.11g/b模組的筆記型電腦。此外，您必須關閉IEEE 802.11g/b相容裝置的WEP功能，並將SSID設定為“default”。而如果您想要透過華碩無線路由器連接到網際網路，則TCP/IP的相關設定值必須正確。一般而言TCP/IP的設定須存在於華碩無線路由器的IP子網路中。



注意：重新啓動電腦的時候，路由器電源必須是開啓且WAN及LAN指示燈亮起，顯示連接OK的狀態。

設定無線或有線環境下的 IP 位址

自動取得 IP 位址

由於華碩無線路由器已具備DHCP伺服器的功能，因此最簡單的方式便是將您的PC設定為自動取得IP位址，並重新啓動電腦。重新啓動電腦後，便可由華碩無線路由器取得IP位址、網路閘道器、DNS組態（網域名稱系統伺服器）的相關設定。



注意：重新啓動電腦的時候，路由器電源必須是開啓且WAN及LAN指示燈亮起，顯示連接OK的狀態。



手動設定 IP 位址

如果您想要手動設定 IP 位址，則您必須先記住下列關於華碩無線路由器的相關預設值。

- IP 位址：192.168.1.1
- 子網路遮罩：255.255.255.0

如果您手動設定 IP 位址，則其必須位在同一區段，舉例來說：

- IP 位址為：192.168.1.xxx（則 xxx 可以是 2 至 254 間的任一數字，而每一裝置的數字不可重複。
- 子網路遮罩為：255.255.255.0（與華碩無線路由器的設定值相同）。
- 網路閘道器為：192.168.1.1（此一位址即代表華碩無線路由器）。
- DNS 組態：192.168.1.1（可設定為華碩無線路由器的 IP 位址或是您自行設定的數值）。

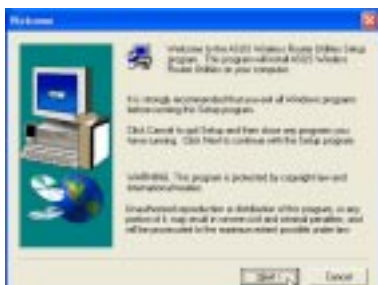


安裝華碩無線路由器公用程式

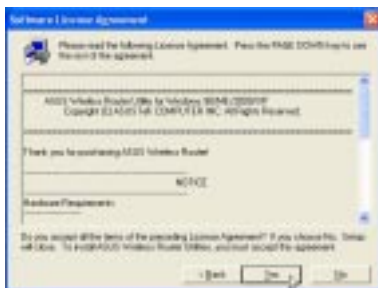
請依照下列步驟在視窗作業系統中安裝華碩無線路由器公用程式。請先將華碩無線路由器產品內附的公用程式光碟放入光碟機中，稍待片刻後主選單便會出現。（如果您系統的自動執行功能是關閉的，則不會看到主選單畫面，此時可以點選資料夾中的 **setup.exe** 檔來執行安裝程式。）。



- (1) 置入公用程式光碟，安裝程式主畫面便會出現。如您沒看到主畫面，請點擊資料夾中的 **setup.exe** 檔。



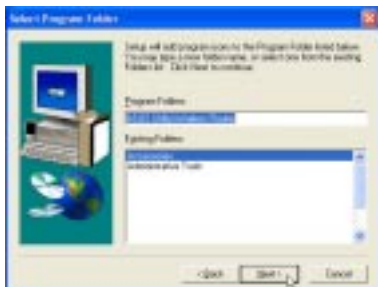
- (2) 閱讀完相關歡迎訊息後，請點選 **【Next】** 進入下一步驟。



- (3) 閱讀完版權同意書後，請點選 **【Yes】** 進入下一步。



- (4) 點選 **【Next】** 接受預設的安裝路徑或輸出其他安裝路徑。



- (5) 點選 **【Next】** 接受預設資料夾或請輸入其他資料夾名稱。



- (6) 當所有安裝步驟完成，請點選 **【Finish】** 退出安裝程式。

第一次使用無線路由器

1. 華碩無線路由器公程式

請由視窗作業系統中開始程式集選單的【ASUS Utility】，執行【Device Discovery】。



2. 連線到ASUS WLAN Web Manager

請由開始選單中執行ASUS WLAN Device Discovery，當尋找到相關裝置後，請點選【Config】。



如果使用Proxy伺服器，請在Exceptions欄位新增代表華碩無線路由器的192.168.1.1。



如果您電腦的IP位址與華碩無線路由器採用不同的子網路設定（192.168.1.x），您將會被要求更換該IP位址，而IP位址的設定可由2至254間任選數字輸入，但每一裝置的設定值不能相同。至於閘道器設定則可不必更改。



注意：如果您的區域網路使用Proxy伺服器，則在IE瀏覽器的【工具】→【網際網路選項】→【連線】→【區域網路設定】→【進階例外】選項中需要為華碩無線路由器設定一組IP位址，否則將會導致連線失敗。

手動輸入裝置名稱或位址

您可以開啓您電腦上的網頁瀏覽器，並在網址欄位中輸入華碩無線路由器的名稱或 IP 位址：

http://192.168.1.1

使用者名稱與密碼

當您連線成功後，系統會出現如右圖視窗詢問要用來登入管理介面的使用者名稱與密碼。產品出廠預設值為：【admin】 / 【admin】。



注意：如果因為IP 設定問題而無法搜尋到華碩無線路由器，請按住無線路由器後背板上的 Restore 鈕5秒鐘以恢復出廠預設值。



網頁管理介面

登入成功後，您將會看到如下圖所示的網頁管理畫面。




WL500g



WL500b



重要：當您在網頁管理介面中輸入任何資料後，請記得務必按下管理介面中畫面下方的【Apply】鍵 ，以套用輸入的設定值。假若您沒有選擇套用而直接點選其他連結，則您所設定的數值將不會隨之變更。

3. 設定密碼



4. 使用快速安裝



Wireless Home Gateway

- **Quick Setup** allows users to complete basic setting by just answering several questions.
- **802.11g and WPA** supports up to 54Mbps transmission rate, backward compatibility with 802.11b and interoperable security enhancement.
- **Wireless Firewall** protect LAN environment from wireless access.
- **USB Application** plug a USB storage to be a FTP server or plug a USB web camera to monitor your home environment.
- **Printer Sharing** all computers share the same printer.
- **IP Sharing** all computers share the same IP to Internet.
- **Internet Firewall** protect LAN or Wireless environment through flexible filter rule setting.
- **Status & Log** log status of system in details.

This site is best viewed with IE 5.0 or above.

家用閘道器模式 (Home Gateway Mode)

華碩無線路由器具備三種運作模式，其中產品的出廠預設值為家用閘道器模式，請參考【System Setup】項目底下的【Operation Mode】項目的詳細說明。如欲開啓快速設定，請點選【Next】來進入快速設定 (Quick Setup) 選單。請依照下列步驟來設定華碩無線路由器。



家用閘道器模式中的快速設定方式



1. 在【Time Zone】項目選擇電腦所在區域的適當時區，然後點選【Next】。



2. 請依據您申請的ISP連接設備，選擇使用【ADSL】或是【Cable】，然後點選【Next】。



3. 若您上個選項選擇【ADSL】，將會出現左圖畫面：選擇【No】，必須輸入使用者名稱及密碼；選擇【Yes】則不須輸入。完成之後請點選【Next】。

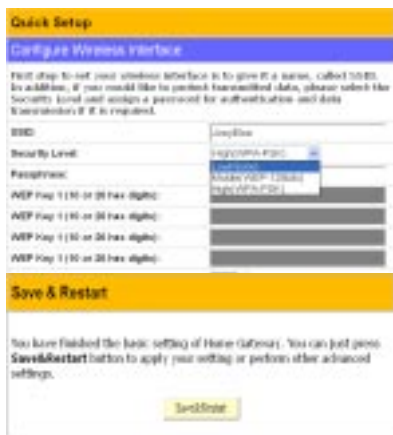
若您上個選項選擇【Cable】，將會出現左圖畫面：請輸入ISP廠商提供的【Host Name】以及【MAC Adress】等資訊。以上資訊請洽詢您的ISP廠商。



注意：如果您是使用ISP所提供的動態IP設定的ADSL數據機連接網際網路，您必須詢問ISP相關的帳號名稱與密碼以進行PPPoE連線設定。否則您將會被要求使用固定IP的連接設定方式。而如果您是使用PPTP協定的ADSL連線方式，您將會被要求輸入帳號與IP位址，在此狀況下，請選擇【No】來手動輸入您的帳號。



- 選擇【No】，請手動輸入相關資訊：選擇【Yes】則不須輸入。完成之後請點選【Next】。



如欲設定無線網路介面，您首先必須為無線路由器設定一組SSID值（Service Set Identifier），SSID值為一組可附加於封包中，在WLAN環境下傳送的辨識代號。當無線裝置嘗試連線到WLAN時，這組代號便如同密碼一般，因此所有透過相同無線基地台進行網路連線的裝置與無線路由器本身，都會擁有同一組SSID值。此外，在無線網路環境下，如果您想要維護資料傳輸的安全，建議將安全層級的設定提升至中級或高級。

- 中級設定 (Middle)：只允許有相同WEP碼的使用者透過此基地台進行連線，而資料的傳輸則採用128-bit的WEP加密方式。
- 高級設定 (High)：只允許有相同WPA pre-shared碼的使用者透過此基地台進行連線，至於資料的傳輸則採用TKIP加密方式。

設定完畢後請點選【Finish】進入下一步驟。在此建議您將先前設定的資料進行儲存。請點選【Save&Restart】來儲存設定值來讓華碩無線路由器開啓這些新的設定。

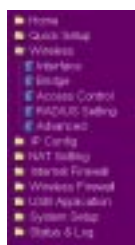


若您需要設定更詳細的參數，請參考光碟片內的使用手冊電子檔，再點選左側相關項目進行較為複雜的一些設定。當您將游標移到相關的項目時，也會即時出現相關的操作說明，以下為可設定的相關項目：

- Wireless
- IP Config
- NAT Setting
- Internet Firewall
- Wireless Firewall
- USB Application
- System Setup
- Status & Log

無線 (Wireless)

點選選單中的這個項目，就可以顯示一個次選單。您可以依照以下的步驟來設定華碩無線路由器。當您將游標移動到不同的項目上時，會顯示提示說明。



界面 (Interface)

WL500g



WL500b



SSID

SSID就是包含最多32個ASCII字元的辨識字串，可用來標定一個華碩無線路由器AP或存取點，以便與其他製造廠商的產品加以區別。而SSID也被稱為是SSID或延伸服務設定代號。除非在同一個區域中配置一個以上的華碩無線路由器或存取點，否則您通常可以使用預設的SSID及無線頻道。且在此情況下，每一個華碩無線路由器或存取點，應當使用不同的SSID及無線頻道。所有的華碩無線路由器及華碩802.11g/802.11b WLAN用戶端轉接器，都必須具有相同的SSID，以便讓無線行動用戶可以在不同的華碩無線路由器之間進行漫遊。在預設的條件下，SSID會被設定為"預設的裝置"。

頻道 (Channel)

IEEE 802.11g 及 802.11b 裝置採用了直接序列展頻技術，可以將一個無線訊號分散到一個頻率範圍中。而在直接依序裝置中所使用的頻率範圍，被稱為是一個頻道。

802.11g 和 802.11b 的規格可以讓您最多同時使用14個相互重疊的頻道來進行無線通訊，但是在美國地區只支援11個頻道，因此華碩無線路由器也只支援11個頻道。而為了降低干擾，您應當設定每一個華碩無線路由器的組態，使其分別使用不會重疊的頻道。而所有沒有重疊的頻道都具有25Mhz 的間隔距離，且可以從該國家所規定的第一個容許使用的頻道開始使用 (在美國和歐洲大部分的地區，是使用頻道1、6和11)。

請根據您在現場所進行之測試結果，確認共享相同頻道(或編號相鄰之頻道)的華碩無線路由器，盡可能保持最遠的距離。您可以在華碩無線路由器設定光碟片中，找到現場測試工具程式。

資料傳輸速率 (Data Rate) (僅 WL-500g 提供本項設定)

您可以在這個欄位中指定傳輸速度 (Mbps)，或者設定為"自動"而根據距離來調整到最佳的效能。

54g 模式 (僅適用於WL500g)

這個欄位可以指定 802.11g 介面的模式。若選擇自動，則802.11g 和802.11b 用戶端就可以連接到華碩無線路由器上。若選擇"54 only"則可以讓裝置發揮最大的效能，但是802.11b 用戶端就不能連接到華碩無線路由器上。若點選 "54g保護"，則在有11b資料流量時，11g資料流量的G-Mode 保護功能就會自動被開啓。

基本速率設定 (Basic Rate Set)

這個欄位為可以指定無線用戶端必須支援的基本速率。對於一些需要向下相容，且最高位元傳輸速率只有2Mbps的舊式無線LAN卡，則需要設定為"1 & 2 Mbps"。

授權方式 (Authentication Method)

為了有最高的安全性，建議您使用"共享編碼金鑰"，如果您選擇了"開放系統"或 "共享編碼金鑰"，則華碩無線路由器可能會接受從未經過授權之用戶端所提出之連結要求。

Authentication Method	Encryption	Passphrase	WEP Key 1~4
Open or shared key	None WEP-64 bits WEP-128 bits	Not required 1~64 characters 1~64 characters	Not required 10 hex 26 hex
Shared key	WEP-64 bits WEP-128 bits	1~64 characters 1~64 characters	10 hex 26 hex
WPA-PSK	TKIP only AES only*	8~63 characters 8~63 characters	Not required Not required
WPA	TKIP only AES only*	Not required Not required	Not required Not required
Radius with 802.1x	Auto WEP-64 bits WEP-128 bits	Not required 1~64 characters 1~64 characters	Not required 10 hex 26 hex

*WL500g supports AES and TKIP encryption for WPA.

WL500b supports TKIP encryption for WPA.

加密 (WEP)

IEEE 802.11b標準規定了一項可選用的加密功能，被稱為是連接等效隱私權，或 WEP。傳統WEP加密模式是在【Open or Shared Key】，【Shared Key】或是【Radius with 802.1x】的認證方式已被選擇的狀況下才會啟動。

而當【WPA-PSK】或【WPA】的認證方式已被選擇的狀態下，全新的TKIP (Temporal Key Integrity Protocol) 或AES (Advanced Encryption Standard) 的加密架構則會被啟動。

TKIP：TKIP (Temporal Key Integrity Protocol) 使用一種較WEP演算方式更為嚴謹的加密演算方式，此外也使用既存的WLAN 運算設備來執行加密作業。TKIP會在加密碼輸入後進行安全設定驗證。

AES：AES (Advanced Encryption Standard) 為一種具對稱性之128位元資料區塊加密技術，可同時於多重網路層級的環境下運作。

64/128位元與40/104位元的比較

在使用多個不同廠商提供之無線區域網路產品時，您可能會不知道要如何設定WEP編密的組態。而WEP編密功能共分兩種等級：64位元與128位元。

64位元

64位元WEP與40位元WEP是採用相同的編密方式，且可在無線網路中相互運用。這項較低等級的WEP編密功能，是使用40位元 (10 個十六進位字元) 作為密碼(由使用者設定)，再加上一個24位元的起始向量(使用者無法控制)。

這兩項功能加起來成為64位元(40 + 24)。有些廠商稱這種等級的WEP為40位元，而有一些則稱其為64位元。在華碩WLAN產品中，我們稱這種較低等級的編密方式為64位元。

104位元

104位元WEP和128位元WEP是相同的編密方式，且可在無線網路中相互運用。這種較高等級的WEP編密方式，是採用一個104 位元(26 個十六進位字元)作為密碼(由使用者設定)，再加上一個 24 位元的起始向量(使用者無法控制)。

這兩項功能加起來成為128 位元(104 + 24)。有些廠商稱這種等級的WEP為104位元，而有一些則稱其為128位元。在華碩WLAN產品中，我們稱這種較高等級的編密方式為128位元。

通行碼 (Passphrase)

在加密設定中選擇【TKIP】或【AES】，便如同為啟動加密步驟設定了一組密碼。(必須輸入8到63位數字)

在加密設定中選擇【WEP-64bits】或【WEP-128bits】便會自動產生4組WEP碼，您必須輸出最高64個字、數字或符號的組合來完成設定。或者您也可以將此欄位留空，改以手動的方式在WEP欄位進行輸入。

- WEP-64bits 碼：10 個十六進位的數字 (0~9，a~f 與 A~F)
- WEP-128bits 碼：26 個十六進位數字 (0~9，a~f 與 A~F)



注意：華碩無線網路系列產品皆採用相同的運算方式來產生WEP碼，藉此以減少使用者記憶密碼與產品相容性的問題。然而，以此方式所產生的WEP碼在安全性上將會比手動設定方式來得低一些。

WEP碼 (WEP)

在管理介面中，您最多可以設定四組WEP碼。而依照您在WEP下拉式選單中所選擇的64位元或128位元模式的不同，每組WEP碼可以是10或26個十六進位數字的組合（0~9，a~f 與 A~F）。

預設加密碼 (Default Key)

預設的WEP碼可讓您區別在所使用的四組加密碼中，是哪一組正在無線區域網路環境中傳輸資料。在這裡華碩無線路由器與連接無線路由器的用戶端無線行動裝置在同一地點擁有相同的加密碼。如果華碩無線路由器與其他用戶端的無線行動裝置擁有相同的四組加密碼，則在設定中請選擇【Key Rotation】設定至最高安全層級。否則，請從四組加密碼中選擇一組作為一組預設的加密碼。

WPA重新輸入計時器 (WPA Re-Key Timer)

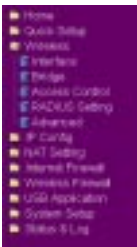
本設定欄位是用來指定WPA群組加密碼變更的時間間隔（以秒為設定單位）。這邊要是設定為【0】則代表無須設定加密碼變更間隔的週期。

禁止播送SSID (Block Broadcast SSID)

本設定項如果選擇預設值【No】，則所有的無線行動裝置使用者都可以搜尋到華碩無線路由器的SSID並加入。相對地，要是設定為【Yes】，則其他無線行動裝置的使用者，將無法搜尋到華碩無線路由器的SSID並加入連線。您可以利用本設定來限制其他裝置與華碩無線路由器的連線，這是維護網路安全的一項簡單措施，但請不要忘記將您的SSID設定值【Default】加以變更。

無線 (Wireless)

點選選單中的這個項目，就可以顯示一個次選單。您可以依照以下的步驟來設定華碩無線路由器。當您將游標移動到不同的項目上時，會顯示提示說明。



銜接/存取控制清單 (Bridge/Access Control List)



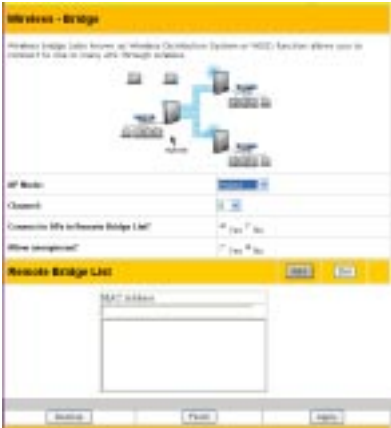
僅適用於AP



僅適用於WDS



混合



無線銜接功能（也被稱為是無線分散系統，或WDS）可以讓您連接到一或多個存取點。

存取點 (AP Mode)

AP 模式可以根據特定的目的來設定華碩無線路由器的組態。在預設的條件下，華碩無線路由器被設定作為一個【存取點】，因此無線行動用戶可以透過無線的方式連接有線的乙太網路。

僅適用於WDS

透過WDS，華碩無線路由器只能夠與其他的存取點進行通訊。

混合

混合的功能可以讓您的華碩無線路由器，同時變成存取點和無線銜接點。

頻道

必須將無線銜接點內的存取點，都設定到相同的頻道。

連接到遠端銜接點清單中的AP (Yes/No)

選擇【Yes】就可以連接到遠端銜接點清單中的存取點。

允許匿名? (Yes/No)

選擇【Yes】就可讓沒有帳號的使用者連接。



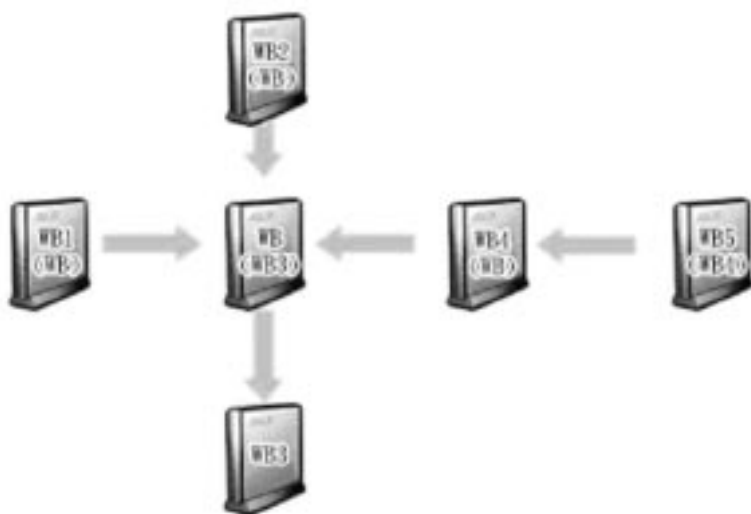
注意：如果同時將【連接到遠端銜接點清單中的AP】與【允許匿名】設定為【否】，則表示此AP不會與其他的AP連接，因此AP模式的設定值會回到【僅使用於AP】。

遠端銜接點清單

MAC位址

進入目標華碩無線路由器的MAC位址，以便指定要成為這個華碩無線路由器之共同作業點的華碩無線路由器。

您可以依照圖示來設定您的無線環境：

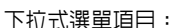


注意：在括弧"()"中的內容，是AP之遠端銜接點清單中的MAC位址。舉例來說，遠端銜接點清單中WB的MAC位址是WB1。

在這個例子中共有六個華碩無線路由器，且全部連接在一起而成為多個無線銜接點。您可以將其中一個銜接點設定為是WB，而WB不是在【僅適用於AP】的模式下，且【連接到遠端銜接點清單中的AP】被設定為【是】，因此它可以連接到WB3。此時，【允許匿名】的設定值為【否】，但是【遠端銜接點清單】中的MAC位址為WB1、WB2及WB4，因此可以連接到WB1、WB2及WB4。

- Home
- Quick Setup
- Wireless
 - Interface
 - Bridge
 - Access Control
 - RADUS Setting
 - Advanced
- IP Config
- NAT Setting
- Internet Firewall
- Wireless Firewall
- USB Application
- System Setup
- Status & Log

存取控制 (Access Control)

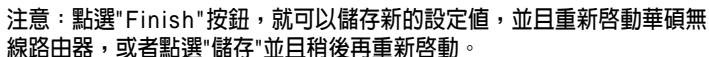


接受 (需要輸入資訊)

拒絕 (需要輸入資訊)

若採用預設值【Disable】，則可以允許任何無線行動用戶連接；而【接受】則只能允許輸入在此頁面中的用戶連接；【拒絕】則會阻擋輸入在此頁面中的用戶連接。

若要增加一個MAC位址，請在【MAC位址】旁邊白色方塊中輸入12個六進位的字元，然後點選ADD按鈕。MAC位址會出現在控制清單下方。您最多只能在這個頁面中輸入31個MAC位址，因此您要決定哪一個類型的較不用戶比較少：是要接受的或是要拒絕的。然後點選【MAC存取模式】。

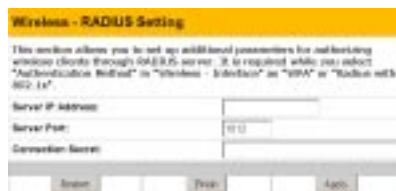


無線 (Wireless)

在選單中點選這個項目，就會顯示一個次選單。請依照指示來設定華碩無線路由器。當您將游標移動到不同的項目上時，會顯示提示說明。



Radius設定 (Radius Setting)



本選單可讓您設定與RADIUS伺服器連接的相關參數值。如果無線網路驗證方式設定為【WPA】或是【Radius with 802.1x】時，本設定欄位便需要填入對應的數值。請參閱本手冊第32頁關於驗證方式的介紹。

伺服器IP位址— 指定IP位址給Radius伺服器，用以通過連接802.1X無線網路連線之認證，同時這項數值也是動態WEP碼的生成依據。

伺服器埠數— 指定供Radius伺服器所使用的UDP埠埠數。

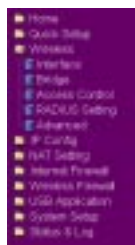
登入安全密碼— 指定初始化RADIUS連線的連線密碼。



注意：Radius伺服器是提供遠端使用者進行認證之用。這項功能現今主要為ISP (Internet Service Provider) 所採用，但本功能同時也適用於網路環境下任何需要集中認證功能的工作站。

無線 (Wireless)

點選選單中的這個項目，就可以顯示一個次選單。您可以依照以下的步驟來設定華碩無線路由器。當您將游標移動到不同的項目上時，會顯示提示說明。



進階選單 (Advance)

本選單可讓您設定無線路由功能中的其他參數。我們建議您採用如左圖所示的預設值設定。

切割上限值 (Fragmentation Threshold, 256~2346) - 切割 (Fragmentation) 功能是用以將現有的 802.11 架構分散為更小的物件 (Fragments) 後，分散地傳輸到目的地。您可以藉由設定一組特定的封包大小來啟動 Fragmentation 功能。如果設定值數字過大導致無線網路的衝突狀況，則可以試著設定不同的 Fragmentation 數值來增進物件傳輸的可靠性。在一般使用環境下，建議採用出廠採行的預設值 (2346)。

RTS 上限值 (RTS Threshold, 0~2347) - RTS/CTS 功能 (要求傳送/清除傳送)，主要是用來降低無線網路基地台的衝突狀況。當 RTS/CTS 功能設定為 Enabled 時，路由器將會控制資料的傳輸直到另一 RTS/CTS 的協調動作完成。藉由指定封包容量的數值，將可啟動 RTS/CTS 的功能。本項目建議採用出廠採行的預設值 (2347)。

DMIT 間隔 (DTIM Interval, 1~255) - DTIM (Delivery Traffic Indication Message)，為一透過無線傳輸的訊息，通知並喚醒處於省電模式下的用戶端開始接收訊息廣播。請在此欄位中輸入廣播 DTIM 訊息給予處於省電模式下之用戶端的時間間隔。本項目建議採用出廠採行的預設值 (3)。

信號間隔 (Beacon Interval, 1~65535) - 本項目是以每毫秒為單位顯示系統廣播封包或信號的時間間隔，本訊息傳遞是與無線網路同步的。在設定上建議採用出廠預設值 (100 毫秒)。

啟動 Frame Bursting 模式 (Enable Frame Bursting?) - 本項目可讓您設定啟動 Frame Bursting 模式。如果用戶端亦支援 Frame Bursting 模式，則啟動本功能將可改善傳輸效能。

啟動廣播功能 (Enable Radio?) - 當在使用者自定的日期與時間內，選擇【Yes】來啟動無線功能，在設定的日期與時間以外的時段，無線網路使用者將無法進行網路連線。

啟動廣播日期 (Date to Enable Radio) - 本項目是用以設定允許啟動無線網路功能的日期。

啟動廣播時間 (Time to Enable Radio) - 本項目是用以選定允許啟動無線網路的功能的時段。

IP 組態 (IP Config)

在選單中點選這個項目，就會顯示一個次選單。請依照指示來設定華碩無線路由器。當您將游標移動到不同的項目上時，會顯示提示說明。



WAN & LAN

A screenshot of the 'IP Config - WAN & LAN' configuration page. The page has a yellow header and a blue sidebar on the left with the text '3. 軟體組態'. The main content area has a blue header 'IP Config - WAN & LAN' and a yellow background. It contains several sections: 'WAN Connection Type' with a dropdown menu set to 'Static IP'; 'WAN IP Setting' with fields for IP Address, Subnet Mask, and Default Gateway; 'WAN DNS Setting' with checkboxes for 'Get DNS Server automatically?' and 'DNS Server' fields; 'PPPoE Account' with fields for User Name, Password, and 'Use Encrypted PPTP (in seconds/optional)'; 'Special Requirement from ISP' with fields for Host Name, MAC Address, and IP Address; and 'LAN IP Setting' with fields for IP Address, Subnet Mask, and Host Name.

WAN連接類型

華碩無線路由器可支援三種不同類型的WAN連接方式，其中包括靜態IP、PPPoE 及自動IP。在這個頁面中的WAN設定欄位，會隨著您所選用的連接類型不同而改變。

WAN IP 設定

只有在WAN連接類型設定為靜態IP時，您才能編輯這三個項目。

IP位址 - 這是無線路由器在遠端網路上所使用的IP位址。如果您讓這個設定保持空白，則路由器會自動從DHCP伺服器取得IP位址。

子網路遮罩 - 這是無線路由器在遠端網路上所使用的子網路遮罩。

預設閘道器 - 這是無線路由器與遠端網路或主機之間建立連接時，所使

用之預設閘道的IP位址。

WAN DNS設定

在任何的WAN連接類型下(靜態IP、PPPoE或自動IP)，您都可以設定DNS設定值。

PPPoE 帳號

只有在WAN連接類型設定為PPPoE時，您才能編輯這三個項目。

使用者名稱 (User Name) - 您的網路服務供應商所提供之網際網路帳號名稱。有一些網路服務供應商會指定所有使用者帳號的名稱以及主網域(例如您的帳號@您的網域.com)，而有些供應商則只要求您輸入帳號名稱。(您的帳號)。

密碼 (Password) - 輸入您網際網路帳號的密碼。

以秒為單位的閒置斷線時間(選用) - 輸入在經過多少秒沒有任何動作之後，便中斷與網路服務供應商之間的連結。

網路服務供應商的特殊要求 (Idle Disconnect Time in Seconds(option))

有些網路服務供應商可能會指定以下兩個項目。如果有需要，請與您的網路服務供應商確認其設定，並且輸入這些欄位中。

主機名稱 - 如果您的網路服務供應商要求，請輸入相關資訊。

MAC 位址 - 如果您的網路服務供應商要求，請輸入相關資訊。

LAN IP 設定(LAN IP Setting)

IP 位址 - 這是無線路由器在區域網路上所使用的IP位址。其預設值為192.168.1.1。

子網路遮罩 (Subnet Mask) - 這是無線路由器在區域網路上所使用的子網路遮罩。其預設值為255.255.255.0。

主機名稱 (Host Name) - 這是無線路由器在區域網路上所使用的主機名稱。

IP 組態 (IP Config)

在選單中點選這個項目，就會顯示一個次選單。請依照指示來設定華碩無線路由器。當您將游標移動到不同的項目上時，會顯示提示說明。



DHCP 伺服器 (DHCP Server)

A screenshot of the 'IP Config - DHCP Server' configuration page. The page has a yellow header. Below the header, there is a text block explaining that WRT54GL supports up to 254 IP addresses for a local network. The main configuration area includes a checkbox 'Enable the DHCP Server?' which is checked. Below this are fields for 'Domain Name', 'IP Pool Starting Address' (192.168.1.2), 'IP Pool Ending Address' (192.168.1.254), and 'Lease Time' (3440). A blue bar highlights the 'DNS and WINS Server Setting' section, which contains fields for 'DNS Server 1', 'DNS Server 2' (192.168.1.1), and 'WINS Server'. At the bottom are 'Back', 'Apply', and 'Cancel' buttons.

在區域網路中，華碩無線路由器最多可支援254個IP位址。網路管理員可以手動設定在該區域之裝置的IP位址，或者開啓DHCP伺服器時，可以從華碩無線路由器自動取得IP位址。

開啓DHCP伺服器 (Enable the DHCP Server?) -您可以改變這個欄位的設定值，以便開啓或關閉無線路由器中的DHCP伺服器。其預設值為【是】。

網域名稱 (Domain Name) - 這個欄位中會顯示向DHCP伺服器要求IP位址之用戶端所使用的網域名稱。

IP清單起始位址 (IP Pool Starting Address) -您可以在這個欄位中，設定您區域網路中之DHCP伺服器，在清單中所指定的第一個位址。

IP清單結束位址 (IP Pool Ending Address) -您可以在這個欄位中，設定您區域網路中之DHCP伺服器，在清單中所指定的最後一個位址。

連線時間 (Lease Time) -您可以在這個欄位中，設定一個網路使用者可以使用目前這個動態IP位址的連線時間。

DNS 及WINS 伺服器設定

DNS伺服器 1/DNS 伺服器2 (DNS Server 1/DNS Server 2) -這個欄位中會顯示向DHCP伺服器要求IP位址之用戶端所使用的DNS IP位址。您可以讓這個欄位保持空白，則無線路由器就會處理DNS的要求。

WINS 伺服器 (WINS Server) -視窗網際網路名稱指定服務，可以管理每一個連接網際網路之個人電腦間的相互作業。如果您是使用WINS伺服器，請在此輸入伺服器的IP位址。

IP 組態 (IP Config)

在選單中點選這個項目，就會顯示一個次選單。請依照指示來設定華碩無線路由器。當您將游標移動到不同的項目上時，會顯示提示說明。



靜態路徑 (Static Route)



您可以利用這項功能而在華碩無線路由器內新增路徑設定規則。如果您在華碩無線路由器的後端連接了多個路由器，則可以利用這項功能來共向同一個網際網路的連結。

套用路徑設定表？(Apply to routing table?) -若選擇"是"，則可將靜態路徑清單中的所有規則，都套用到路徑設定表中。

靜態路徑清單 (Static Route List)

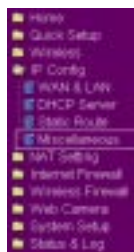
網路/主機IP (Network/Host IP) -這是網路或主機的目標IP位址。因此可能是像192.168.1.1這樣的一個IP位址，或者是192.168.0.0或192.0.0.0這樣的一個IP位址範圍。如果一個封包內的目標IP位址符合這個欄位之設定值，或在其範圍內，則會被傳送到這個閘道欄位內的裝置組中。

網路遮罩 (Netmask) -這是新增之網路路徑的網路遮罩。

閘道 (Gateway) -這個欄位是封包要傳送過去之閘道的IP位址。所指定的閘道必須實際存在於網路中，因此您必須事前給定閘道一個靜態路徑。

IP 組態

在選單中點選這個項目，就會顯示一個次選單。請依照指示來設定華碩無線路由器。當您將游標移動到不同的項目上時，會顯示提示說明。



其他



開啟UpnP -選擇"是"便可啟動UpnP的功能，以便讓Windows XP等系統可以自動找到您的無線路由器。同時根據遊戲及視訊會議等不同的網際網路應用方式，這項功能還可以讓這些系統自動設定無線路由器的組態。

開啟WAN的網頁存取功能 -利用這項功能，您就可以透過網際網路而管理無線路由器。請利用8080連接埠來存取和控制無線路由器。

如果您知道無線路由器的WAN IP位址，請開啟您的網頁瀏覽器，然後輸入IP位址。例如：

<http://140.113.201.1:8080>

如果您是透過一個帳號而開啟DDNS，請開啟您的網頁瀏覽器，然後輸入在DDNS服務供應商中註冊的主機名稱。例如：

<http://wl500g.homelinux.org:8080>



瀏覽器設的連接埠為80，且通常會特別保留給您區域網路中的網頁伺服器使用。

開啟由WAN進行登入和存取（Enable Log for Access from WAN）-您可以利用這項功能來記錄，透過網際網路來啟動的所有網路存取作業。

遠端登入伺服器（Remote Log Server）-您可以利用這項功能，指定一個遠端的伺服器來記錄無線路由器的登入訊息。如果您在這個部分保持空白，則系統只會在無線路由器中記錄最多1024個訊息。

時區 (Time Zone) - 這個欄位中會顯示您所在地點的時區。

NTP伺服器 (NTP Server) - 您可以在這個欄位設定NTP伺服器的IP位址，以便讓系統時間同步化。

DDNS 設定 (DDNS Setting)

使用者可以使用動態**DNS (DDNS)**，並透過DDNS服務供應商而將主機名稱匯出到網際網路中。每次華碩無線路由器連接到網際網路，並從網路服務供應商取得IP位址之後，這個功能就會自動更新DDNS服務供應商部分的IP位址，因此任何一個網際網路上的使用者，都可以透過一個事先在DDNS服務供應商註冊的名稱，來設定存取華碩無線裝置或其後端連接的伺服器。

開啓DDNS用戶？ (Enable the DDNS Client?) - 若選擇"是"，便可讓DDNS更新。然後每次您在WAN上的IP位址有所變更時，就會自動更新在DDNS服務供應商的相關資料。

伺服器 (Server) - 目前連接到DynDNS或TZO的用戶，已經被嵌入在無線路由器中。您可點選這個欄位後方的免費試用連結點，以便開啓一個免費試用的帳號。

使用者名稱或電子郵件地址 (User Name or E-Mail Address) - 您可以在這個欄位中輸入名稱，而登入動態DNS服務。

密碼或DDNS金鑰 (Password or DDNS Key) - 您可以在這個欄位中輸入密碼，而登入動態DNS服務。

主機名稱 (Host Name) - 這個欄位就是您在動態DNS服務中註冊，並且希望對外界公布的主機名稱。

開啓wildcard功能？ (Enable wildcard?) - 您可以在這個欄位中指定是否將具有wildcard功能的網域名稱，重新傳送到您的IP位址。

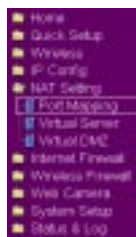
手動更新 (Update Manually) - 您可以利用這個按鍵，手動更新DDNS的資料庫。不過只能在自動更新DDNS的功能失效時，才能使用這項功能。您可以在系統記錄檔案中，找到DDNS更新功能目前的狀態。



注意：目前連接到DynDNS或TZO的用戶，已經被嵌入在無線路由器中。您可點選這個欄位後方的免費試用連結點，以便開啓一個免費試用的帳號。

NAT 設定 (NAT Setting)

在選單中點選這個項目，就會顯示一個次選單。請依照指示來設定華碩無線路由器。當您將游標移動到不同的項目上時，會顯示提示說明。



連接埠映照 (Port Trigger)



您可以使用這項功能，動態地重新將特定的接收TCP及UDP連接埠，設定到指定的電腦中。每次完成規則的內容設定，並按下設定(或解除)按鈕之後，就可以立即設定或解除這些連接埠映照的規則。但是如果您希望將這些設定永久儲存下來，請按下結束(Finish)按鈕，以便在設定好您的規則之後，儲存和重新啟動無線路由器。

映照之連接埠清單 (Port Trigger List)

映照連接埠 (Tripper Port) - 這個欄位是用來設定連接埠編號或連接埠的設定範圍。如果接收到之封包的目標連接埠，剛好就是此連接埠或者在連接埠設定範圍之內，則傳送過來的封包就會被重新傳送到區域IP所指定的IP位址。

協定 (Protocol) - 這個欄目可讓您選擇對外封包所採行的通訊協定。

對內連接埠 (Incoming Port) - 這個欄目是用來設定對內重新傳送至您電腦的連接埠編號或連接埠的設定範圍。

協定 (Protocol) - 這個欄目可讓您選擇對內封包所採行的同訊協定。

說明 (Description) - 您可以利用這個欄位來記錄這個規則的使用目的。

NAT設定 (NAT Setting)

在選單中點選這個項目，就會顯示一個次選單。請依照指示來設定華碩無線路由器。當您將游標移動到不同的項目上時，會顯示提示說明。



虛擬伺服器 (Virtual Server)



若要讓外界的使用者可以執行您的區域網路中，透過伺服器所提供的服務(例如WWW、FTP)，您需要指定一個區域IP給伺服器。之後在下列的清單中新增這個IP位址和網路協定類型、連接埠編號，以及服務的名稱。閘道會根據這個清單，而將外界使用者提出的服務需求，傳送給該區域內相關的伺服器。

開啓虛擬伺服器? (Enable Virtual Server?) - 選擇"是"以便將虛擬伺服器清單中的所有規則，套用到無線路由器中。

虛擬伺服器清單 (Virtual Server List)

區域 IP (Local IP) - 這個欄位會顯示您要讓符合要求之封包重新傳送出去之目標IP位址。

連接埠範圍 (Port Range) - 這個欄位可以用來設定一個連接埠編號或連接埠範圍。如果接收到之封包的目標連接埠，剛好就是此連接埠或者在連接埠設定範圍之內，則傳送過來的封包就會被重新傳送到**區域IP**所指定的IP位址。

協定 (Protocol) - 這個欄位可以用來設定一個連接埠編號或連接埠範圍。如果接收到之封包的目標連接埠，剛好就是此連接埠或者在連接埠設定範圍之內，則傳送過來的封包就會被重新傳送到**區域IP**所指定的IP位址。

說明 (Description) - 您可以在這個欄位中記錄這項規則的用途。

虛擬伺服器與DDNS

若搭配DDNS，即使是使用動態WAN IP位址，您也可以以特定的名稱讓伺服器顯示在網際網路中。

時區 (Time Zone) - 這個欄位會顯示您所在地點的時區。

NTP伺服器 (NTP Server) - 您可以在這個欄位設定NTP伺服器的IP位址，以便讓系統時間同步化。

DDNS 設定 (DDNS Setting)

使用者可以使用動態DNS (DDNS)，並透過DDNS服務供應商而將主機名稱匯出到網際網路中。每次華碩無線路由器連接到網際網路，並從網路服務供應商取得IP位址之後，這個功能就會自動更新DDNS服務供應商部分的IP位址，因此任何一個網際網路上的使用者，都可以透過一個事先在DDNS服務供應商註冊的名稱，來設定存取華碩無線裝置或其後端連接的伺服器。

開啓DDNS用戶? (Enable the DDNS Client?) - 若選擇"是"，便可讓DDNS更新。然後每次您在WAN上的IP位址有所變更時，就會自動更新在DDNS服務供應商的相關資料。

伺服器 (Server) - 目前連接到DynDNS或TZO的用戶，已經被嵌入在無線路由器中。您可點選這個欄位後方的免費試用連結點，以便開啓一個免費試用的帳號。

使用者名稱或電子郵件地址 (User Name or E-Mail Address) - 您可以在這個欄位中輸入名稱，而登入動態DNS服務。

密碼或DDNS金鑰 (Password or DDNS Key) - 您可以在這個欄位中輸入密碼，而登入動態DNS服務。

主機名稱 (Host Name) - 這個欄位就是您在動態DNS服務中註冊，並且希望對外界公布的主機名稱。

開啓wildcard功能? (Enable wildcard?) - 您可以在這個欄位中指定是否具有wildcard功能的網域名稱，重新傳送到您的IP位址。

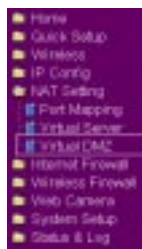
手動更新 (Update Manually) - 您可以利用這個按鍵，手動更新DDNS的資料庫。不過只能在自動更新DDNS的功能失效時，才能使用這項功能。您可以在系統記錄檔案中，找到DDNS更新功能目前的狀態。



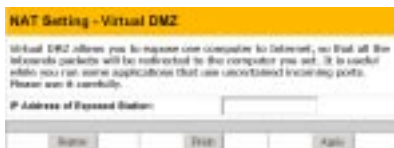
注意：目前連接到DynDNS或TZO的用戶，已經被嵌入在無線路由器中。您可點選這個欄位後方的免費試用連結點，以便開啓一個免費試用的帳號。

NAT 設定

在選單中點選這個項目，就會顯示一個次選單。請依照指示來設定華碩無線路由器。當您將游標移動到不同的項目上時，會顯示提示說明。



虛擬DMZ



虛擬DMZ可以讓您在網際網路上公開一部電腦，以便讓所有傳入之封包都被重新傳送到您設定的這部電腦中。當您在執行某些應用程式，且不確定使用的接收連接埠時，這項功能就非常有用。但是在使用時必須非常小心。

公開之作業點的IP位址- 這個欄位會顯示您希望在網際網路上公開之電腦的IP位址。

網際網路防火牆 (Internet Firewall)

在選單中點選這個項目，就會顯示一個次選單。請依照指示來設定華碩無線路由器。當您將游標移動到不同的項目上時，會顯示提示說明。



LAN&WAN過濾功能 (LAN to WAN Filter)



WAN & LAN 過濾功能 (WAN & LAN Filter)

您可以使用LAN & WAN 過濾功能，來阻擋在LAN與WAN之間傳送的特定封包。首先您可以定義開啓過濾功能的日期和時間，然後可以選擇過濾功能在兩個傳送方向上的預設作業設定值，並插入任何例外情況的規則。

開啓LAN & WAN 過濾功能？ (Enable LAN & WAN filter?) - 若選擇"是"，便可開啓從LAN 到WAN 和從WAN 到LAN 的過濾功能。

WAN 及 LAN之間的紀錄類型 (Log type between WAN and LAN) - 這個欄位會顯示要記錄哪些在WAN和LAN之間傳遞的類型。

開啓LAN到WAN之過濾功能的日期 (Date to Enable LAN to WAN Filter) - 這個欄位可以定義開啓LAN到WAN之過濾功能的日期。

每天開啓LAN到WAN之過濾功能的時間 (Time of Day to Enable LAN to WAN Filter) - 這個欄位可以定義開啓LAN到WAN之過濾功能的時段。

未指定之封包(LAN到WAN)的處理方式 (Packets(LAN to WAN) not specified will be) - 這個欄位可以定義要接受忽略在WAN到LAN過濾功能表中沒有指定的LAN到WAN封包。

過濾之ICMP (LAN 到 WAN) 封包類型 (Filtered ICMP(LAN to WAN) packet types) - 這個欄位可以定義從LAN到WAN之ICMP封包類型的清單，以便進行過濾作業。舉例來說，如果您希望過濾Echo (第8類)和Echo Reply (第0類)的ICMP封包，則需要輸入以空白分隔的數字字串：例如"0 5"。

WAN 到LAN 過濾功能 (WAN to LAN Filter)

開啓LAN到WAN之過濾功能的日期 (Date to Enable WAN to LAN Filter) - 這個欄位可以定義開啓WAN到LAN之過濾功能的日期。

每天開啓LAN到WAN之過濾功能的時間 (Time of Day to Enable WAN to LAN Filter) - 這個欄位可以定義開啓WAN到LAN之過濾功能的時段。

未指定之封包(LAN到WAN)的處理方式 (Packets(LAN to WAN) not specified will be) - 這個欄位可定義要接受或者忽略在WAN到LAN過濾功能表中沒有指定的WAN到LAN封包。

網際網路防火牆 (Internet Firewall)

在選單中點選這個項目，就會顯示一個次選單。請依照指示來設定華碩無線路由器。當您將游標移動到不同的項目上時，會顯示提示說明。



URL過濾功能 (URL Filter)



您可以利用URL過濾功能，來阻擋區域網路對於特定URL的存取要求。

開啟 URL 過濾功能？(Enable URL Filter?) - 若選擇"是"，則可開啟URL過濾功能，並且套用無線路由器中URL關鍵字清單的各項規則。

開啟URL 過濾功能的日期 (Date to Enable URL Filter) - 這個欄位可以定義開啟URL 過濾功能的日期。

每天開啟URL 過濾功能的時間 (Time of Day to Enable URL Filter) - 這個欄位可以定義開啟URL 過濾功能的時段。

URL 關鍵字清單 (URL Keyword List)

URL關鍵字 - 如果已開啟URL 過濾功能，且在URL存取要求中包含在URL關鍵字清單中所指定的關鍵字，則URL的DNS對應就會被阻擋下來。

無線防火牆（Wireless Firewall）

在選單中點選這個項目，就會顯示一個次選單。請依照指示來設定華碩無線路由器。當您將游標移動到不同的項目上時，會顯示提示說明。



基本組態（Basic Config）



您可以使用無線防火牆來建立一個獨立的無線區域網路。用戶在此網路下所送出的封包，都會受到您所設定之過濾功能規則的控制。

開啓無線防火牆？（Enable Wireless Firewall?） - 這個欄位可以用來設定您要讓符合之封包傳送過去之目標IP位址。

IP位址（IP Address） - 這個欄位可以用來設定一個連接埠編號或連接埠範圍。如果接收到之封包的目標連接埠，剛好就是此連接埠或者在連接埠設定範圍之內，則傳送過來的封包就會被重新傳送到區域**I P** 所指定的I P 位址。

子網路遮罩（Subnet mask） - 這個欄位可以用來設定一個連接埠編號或連接埠範圍。如果接收到之封包的目標連接埠，剛好就是此連接埠或者在連接埠設定範圍之內，則傳送過來的封包就會被重新傳送到區域**I P** 所指定的IP位址。

無線防火牆（Wireless Firewall）

在選單中點選這個項目，就會顯示一個次選單。請依照指示來設定華碩無線路由器。當您將游標移動到不同的項目上時，會顯示提示說明。



DHCP 伺服器（DHCP Server）



華碩無線路由器最多可支援無線網路中的254個IP位址。網路管理員可以手動設定在該區域之裝置的IP位址，或者開啓DHCP伺服器時，可以從華碩無線路由器自動取得IP位址。

開啓DHCP伺服器（Enable the DHCP Server?）-您可以改變這個欄位的設定值，以便開啓或關閉無線路由器中的DHCP伺服器。其預設值為"是"。

網域名稱（Domain Name）-這個欄位中會顯示向DHCP伺服器要求IP位址之用戶端所使用的網域名稱。

IP清單起始位址（IP Pool Starting address）-您可以在這個欄位中，設定您區域網路中之DHCP伺服器，在清單中所指定的第一個位址。

IP清單結束位址（IP Pool Ending address）-您可以在這個欄位中，設定您區域網路中之DHCP伺服器，在清單中所指定的最後一個位址。

連線時間（Lease Time）-您可以在這個欄位中，設定一個網路使用者可以使用目前這個動態IP位址的連線時間。

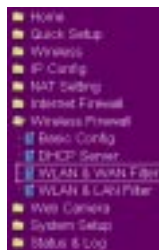
DNS 及 WINS 伺服器設定（DNS and WINS Server Setting）

DNS伺服器 1/DNS 伺服器2（DNS Server 1/DNS Server 2）-這個欄位中會顯示向DHCP伺服器要求IP位址之用戶端所使用的DNS IP位址。您可以讓這個欄位保持空白，則無線路由器就會處理DNS的要求。

WINS 伺服器（WINS Server）- Windows 網際網路名稱伺服器，可以管理每一個有網際路之電腦的互動關係。如果您使用了WINS伺服器，請在此輸入伺服器的位址。

無線防火牆 (Wireless Firewall)

在選單中點選這個項目，就會顯示一個次選單。請依照指示來設定華碩無線路由器。當您將游標移動到不同的項目上時，會顯示提示說明。



WAN & LAN 過濾功能 (WAN & LAN Filter)

Wireless Firewall - WLAN & WAN Filter

WLAN & WAN Filter allows you to block specified packets between WLAN and WAN, if Wireless Firewall is enabled. At first, you can choose the default action for filter in both directions. Then, insert the rules for any exceptions.

Enable WLAN & WAN filter? ☐ Yes ☒ No

Packets(WLAN to WAN) not specified will be: [OK] [Cancel]

Filtered ICMP(WLAN to WAN) packet types: [OK] [Cancel]

Packets(WAN to WLAN) not specified will be: [OK] [Cancel]

Filtered ICMP(WAN to WLAN) packet types: [OK] [Cancel]

Log type between WLAN and WAN: [OK] [Cancel]

WLAN to WAN Filter Table [Add] [Del] [Tab]

Source IP	Port Range	Destination IP	Port Range	Protocol
				TCP

WAN to WLAN Filter Table [Add] [Del] [Tab]

Source IP	Port Range	Destination IP	Port Range	Protocol
				TCP

若開啓無線防火牆，則您可以使用LAN & WAN 過濾功能，來阻擋在LAN與WAN之間傳送的特定封包。首先您可以選擇過濾功能在兩個傳送方向上的預設作業設定值，然後插入任何例外情況的規則。

開啓WLAN & WAN過濾功能？ (Enable WLAN & WAN filter?) - 若選擇"是"，便可開啓從WLAN 到WAN 和從WAN 到WLAN 的過濾功能。

未指定之封包(WLAN到WAN)的處理方式 (Packets(WLAN to WAN) not specified will be) - 這個欄位可以定義要接受或者忽略在WLAN到WAN 過濾功能表中沒有指定的WLAN到WAN封包。

過濾之ICMP (WLAN到WAN) 封包類型 (Filtered ICMP(WLAN to WAN) packet types) - 這個欄位可以定義從WLAN到WAN之ICMP封包類型的清單，以便進行過濾作業。舉例來說，如果您希望過濾Echo (第8類)和Echo Reply (第0類)的ICMP封包，則需要輸入以空白分隔的數字字串：例如"0 5"。

未指定之封包(WAN到WLAN)的處理方式 (Packets(WAN to WLAN) not specified will be) - 這個欄位可以定義要接受或者忽略在WAN到WLAN過濾功能表中沒有指定的WAN到WLAN封包。

過濾之ICMP (WAN到WLAN) 封包類型 (Filtered ICMP(WLAN to WAN) packet types) - 這個欄位可以定義從WAN到WLAN之ICMP封包類型的清單，以便進行過濾作業。舉例來說，如果您希望過濾Echo (第8類)和Echo Reply (第0類)的ICMP封包，則需要輸入以空白分隔的數字字串：例如"0 5"。

WLAN 及WAN之間的紀錄類型？ (Log type between WLAN and WAN) - 這個欄位會顯示要記錄哪些在WLAN 及WAN之間傳遞的類型。

WLAN到WAN過濾功能表及WAN到WLAN過濾功能表

來源/目標IP 位址 (Source/Destination IP Address) -您可以在來源或目標IP位址中，輸入一個特定的IP位址(例如"192.168.122.1")，或者一個子網路內的IP位址(例如 "192.168.123.*"，或"192.168.*.*"，或者"*"來使用所有的IP 位址)。

來源/目標連接埠或連接埠範圍 (Source/Destination Port or Port Range) -您可以在來源或目標連接埠範圍中，輸入一個特定的連接埠(例如"95")，或者是一個範圍內的連接埠(例如"103:315"、">100"或者"<65535")。

協定 (Protocol) -這個欄位會顯示這個規則會過濾掉的封包協定類型。

USB 應用

請點選右邊選單【USB Application】以開啓次選單，請遵循以下步驟以設定華碩路由器，當您的滑鼠移到相關選項時將會出現使用說明。



FTP Server



FTP Server Mode-華碩路由器透過USB儲存設備可以提供一個內建的FTP伺服器功能，在使用FTP伺服器功能之前，請確認您的USB儲存設備符合以下需求：

- FTP伺服器功能僅適用於本產品支援的USB儲存設備，請參考華碩網站所列舉的支援名單，<http://www.asus.com>。
- 華碩路由器支援FAT或是FAT32檔案系統壓縮/未壓縮檔案的讀/寫功能，以及NTFS (NT檔案系統) 壓縮/未壓縮檔案的唯讀功能。不支援加密的檔案。倘若您的USB儲存設備是以FAT或是FAT32檔案系統格式化的，請設定FTP伺服器從第一個partition (partition 0)開始動作。
- 多組partitions的設備可以被偵測到，但是，僅有super users跟anonymous users可以存取多組partitions的設備，其他使用者僅能存取partition 0的以下目錄 /ftp_pub or /ftp_pvt/username/。



注意：大部分在華碩網站上所列舉的USB儲存設備都是隨插即用的設備，您不需要關機即可連接該設備。然而，安裝在USB外接盒的IDE儲存設備則必須在連接妥當之後，重新開機才能使用。

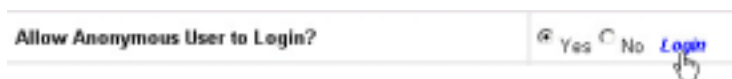
以下介紹FTP Server畫面所提供的功能。

Force to Eject USB Disk-當此項目勾選，請按下【Eject】按鈕，路由器將把快取記憶體內的資料存回USB儲存設備，請務必在按下【Eject】按鈕並更新網頁之後再將U S B 儲存設備移除，否則，您將失去快取記憶體內的資料。

Enable FTP Server?-當您安裝連接了USB儲存設備，請點選【Yes】以啟動ftp server daemon。

Allow Anonymous User to Login? -點選【Yes】以提供匿名使用者帳號（anonymous user account）擁有所有的存取權限。使用者名稱為 *anonymous* 或是 *ftp*，不需要輸入密碼。

Login as Anonymous: 點選【Login】以使用匿名使用者帳號登入FTP伺服器的網路磁碟機。



Allow Super User to Login? -點選【Yes】以提供高級使用者帳號（super user account）擁有所有的存取權限。使用者名稱與密碼跟網路管理者（administrator.）相同。

Login as Super User:點選【Login】以使用高級使用者帳號登入FTP伺服器的網路磁碟機。



FTP Port-輸入FTP伺服器所使用的埠號碼，預設值是21。

Maximum Users Allowed to Log in -輸入所允許同時登入伺服器的最多使用者數目。

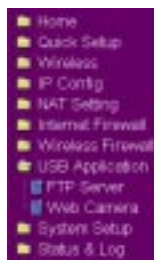
Login Timeout in Seconds-本項目讓您設定使用者在連接多久時間之後將被伺服器中斷連接。

Stay Timeout in Seconds-本項目讓您設定使用者在連接期間在閒置多久時間之後將被伺服器中斷連接。

使用者帳號列表 (User Account List)

設定 (Setting)

使用者帳號列表 (User Account List) 讓您建立並設定使用者名稱、密碼、可登入的數目、存取權限等等。



User Name : 輸入登入該FTP帳號的使用者名稱。

Password : 輸入登入該FTP帳號的密碼，匿名使用者密碼請留空白或是輸入星號 (.)。



注意：本FTP伺服器僅支援【未加密的密碼】，並不允許MD4或是MD5的連接。

Max. Login : 本項目顯示所允許登入此伺服器的最多使用者數目。

Rights : 本項目顯示存取權限。

Read/Write/Erase : 讀/寫/刪除，可存取USB儲存設備，並可讀，可寫，可刪除儲存設備內的檔案。

Read/Write : 讀/寫，可存取USB儲存設備，並可讀，可寫，但是不可以刪除儲存設備內的檔案。

Read Only : 唯讀，可存取USB儲存設備，並可讀檔案，但是不可以寫入或是刪除儲存設備內的檔案。

View Only : 僅可檢視，可存取USB儲存設備，僅具備檢視檔案的權限。

Private : 有限制的權限，僅可存取USB儲存設備內的某些分割區的檔案，(partition1:/ftp_pvt/User Name)，但是擁有所有的讀/寫/刪除/檢視等權限，請參考下一章節【使用者帳號及權限】更詳細的介紹。

使用者帳號及權限User Account and Privileges

倘若您的USB儲存設備具備三個分割區（註），第1個分割區是FAT32，第2個分割區是FAT，第3個分割區是NTFS，FTP目錄將會編製如下：

- \ : 第1個分割區的檔案跟目錄，僅供「Super user」或是「Anonymous」存取。
- \partition1 : 第2個分割區的檔案跟目錄，僅供「Super user」或是「Anonymous」存取。
- \partition2 : 第3個分割區的檔案跟目錄，僅供「Super user」或是「Anonymous」讀取。
- \ftp_pub : 權限設定為Read/Write/Erase跟Read/Write/Read Only或是View Only的使用者可以分享此一目錄。
- \ftp_pvt : 權限設定為Private，僅允許該使用者帳號存取這個目錄。

在FTP伺服器上的帳號的根目錄以及存取權限定義如下：

帳號	狀況	根目錄	權限
Anonymous	「允許Anonymous使用者登錄」啟動	\	Read/Write/Erase
Super User	「允許Super使用者登錄」啟動	\	Read/Write/Erase
[user]	權限設定為「Read/Write/Erase」	\ftp_pub	Read/Write/Erase
[user]	權限設定為「Read/Write」	\ftp_pub	Read/Write
[user]	權限設定為「Read Only」	\ftp_pub	Read Only
[user]	權限設定為「View Only」	\ftp_pub	View Only
[user]	權限設定為「Private」	\ftp_pvt\[user]	Read/Write/Erase

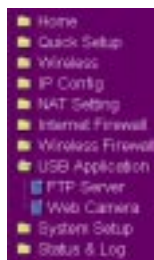


（註）WL500g/b 可以管理最高六個分割區，但是，倘若第一個分割區是NTFS檔案系統，本系統將無法建立相關的系統目錄，譬如ftp_pub或是ftp_pvt給FTP 伺服器使用。在這種情況下，第一個分割區僅允許【匿名使用者】及【高級使用者】讀取資料，卻無法看到其他分割區。

禁止IP列表 (Banned IP List)

設定 (Setting)

項目提供您輸入您欲禁止連接本路由器並存取資料的IP位址。



IP Address 本項目顯示您欲禁止的IP位址。譬如，*192.168.1.5*，或是某個子網路下的所有IP位址，譬如，*192.168.** 或是 *192.168.1.**。

用戶端設定

使用者可以透過網頁瀏覽器連接至FTP伺服器，譬如IE或是Netscape。欲連接至伺服器，在瀏覽器URL欄位上輸入: [ftp://username@\[IP address or host name of the router\]/](ftp://username@[IP address or host name of the router]/)

使用其他FTP協定的程式，您可以使用PASV或是PORT連接至FTP伺服器。



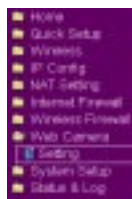
注意：本FTP伺服器僅支援【未加密的密碼】，並不允許MD4或是MD5的連接。

USB 應用 (USB Application)

請點選右邊選單【USB Application】以開啓次選單，請遵循以下步驟以設定華碩路由器，當您的滑鼠移到相關選項時將會出現使用說明。



注意：在使用網路相機這個功能之前，請參考華碩網站所列舉的支援名單，<http://www.asus.com>。瞭解華碩無線路由器可支援哪些網路相機。



設定 (Setting)

網路相機設定 (Web Camera Setting) - 華碩無線路由器中可執行多種USB網路相機的應用程式。可以讓您擷取影像並透過網際網路傳送影像。

網路相機模式 (Web Camera Mode) - 這個欄位會顯示您使用之網路相機的模式。若選擇關閉，則可以完全關閉網路相機的功能。若選擇支援ActiveX，則可以在IE平台上執行ActiveX用戶端，以便取得最佳的影像品質。若選擇ActiveX及更新，則可在IE和Netscape平台上檢視原始的影像。

網路相機驅動程式 (Web Camera Driver) - 這個欄位會顯示您的網路相機所使用的驅動程式。

影像尺寸 (Image Size) - 這個欄位會顯示影像的尺寸。

靈敏度 (Sense Level) - 這個欄位會顯示影像移動時相機的靈敏度。

更新速度(秒) (Refresh Time in Seconds) - 這個欄位會顯示系統重新載入影像的時間間隔(以秒為單位)。其數值範圍為1~65535。

說明字串 (Caption String) - 這個欄位會顯示要顯示在您網路相機網頁標題中的字串。

連接埠 (Connection Port) - 這個欄位會顯示伺服器所使用，以便與ActiveX用戶端進行通訊的連接埠。

用戶端設定

對於使用不支援ActiveX之Netscape 或其他瀏覽器的用戶，您不需要做其他的設定就可以在瀏覽器中檢視影像。對於使用IE 5.0或之後版本的用戶，您需要進行下列的設定，以便得到對ActiveX更好的支援：

1. 開啟Internet Explorer 5.0或之後的版本。
2. 選擇【網際網路選項 | 安全性 | 區域網內網路 | ActiveX 控制選項】。
3. 檢查您的設定值是否如下：



在【工具】選單中進入網際網路選項。



點選區域網內網路設定，並點選自訂等級。



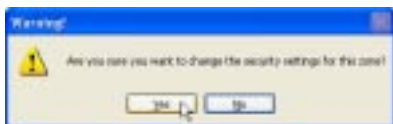
開啓三個ActiveX 控制和嵌入選項。



在預設的情況下，這些項目會被關閉，且會關閉華碩無線路由器之網路相機功能。



在預設的情況下，這三個項目是已經開啓的。如果被改變，請將其設定為開啓。



點選【是】，以變更安全性設定。

網路相機與DDNS

若搭配DDNS，即使是使用動態WAN IP位址，您也可以透過網際網路來監控家中的環境。

安全模式設定 (Security Mode Setting)

您可以利用這項功能，透過網路相機來監控您的環境。如果偵測到任何物件的移動，WL500g就會以電子郵件的方式向您提出警示。

開啓安全模式？ (Enable Security Mode ?) - 若選擇"是"則可以在下方設定的日期和時間開啓安全防護功能。

開啓安全模式的日期 (Date to Enable Security Mode) - 這個欄位可以用來定義開啓安全模式的日期。

開啓安全模式的時間 (Time to Enable Security Mode) - 這個欄位可以用來定義開啓安全模式的時間。

傳送地址 (Send to) - 這個欄位會顯示電子郵件傳送的地址。

電子郵件伺服器 (Email Server) - 這個欄位會顯示您要傳送電子郵件時，所使用的電子郵件伺服器。如果讓這個欄位保持空白，則無線路由器會在傳送到欄位中的電子郵件位址，來尋找電子郵件處理程式。

主旨 (Subject) - 您可以在這個欄位中編輯電子郵件的主旨。

附加影像檔案？ (Attach Image File ?) - 您可以在這個欄位將偵測到的影像檔案附加到電子郵件中。

Security Mode Setting	
This function allows you to monitor your environment through Web Camera. If there is any motion detected, WL500g will try to alert you by means of e-mail.	
Enable Security Mode?	<input type="radio"/> Yes <input checked="" type="radio"/> No
Date to Enable Security Mode:	<input checked="" type="radio"/> Sun <input type="radio"/> Mon <input type="radio"/> Tue <input type="radio"/> Wed <input type="radio"/> Thu <input type="radio"/> Fri <input checked="" type="radio"/> Sat
Time to Enable Security Mode:	<input type="text" value="00"/> : <input type="text" value="00"/> : <input type="text" value="23"/> : <input type="text" value="59"/>
Send to:	<input type="text"/>
Email Server:	<input type="text"/>
Subject:	Motion detection alert!!!
Attach image File?	<input checked="" type="radio"/> Yes <input type="radio"/> No

遠端監控設定 (Remote Monitor Setting)

您可以利用這項功能來監控LAN中的最多6個網路相機。您可以輸入與網路相機連接之WL500g、WL500b的IP位址。

遠端控制模式 (Remote Control Mode) -若選擇僅LAN，則只能在LAN環境中進行監控。若選擇LAN及WAN，則可以監測WAN上的網路相機。(在此模式下，無線路由器會自動對應到特定的TCP連接埠。請注意安全性的問題。)

遠端位置1-6 (Remote Site 1-6) -這個欄位可顯示遠端位置的IP位址和連接埠編號。您應當輸入"[IP Address]:[Connection Port]"。

Remote Monitor Setting

This function allows you to monitor up to 6 Web Cameras in your LAN. You can enter the IP addresses of WL500 or WL500g which connect with Web Camera.

Remote Control Mode: LAN and WAN [Preview](#)

Remote Site 1: 192.168.123.1:7778

Remote Site 2: 192.168.123.1:7777

Remote Site 3: 192.168.1.1:7777

Remote Site 4:

Remote Site 5:

Remote Site 6:

Reset Finish Apply

預覽 ()

點選遠端控制模式後方的預覽，就可以看到您在遠端位置中設定之所有網路相機位置的影像。

系統設定 (System Setup)

在選單中點選這個項目，就會顯示一個副選單。請依照指示來設定華碩無線路由器。當您將游標移動到不同的項目上時，會顯示提示說明。

作業模式 (Operation Mode)

華碩無線路由器可以支援三種作業模式，以便滿足不同的需求。請選擇符合您網路需求的模式。

家用閘道 (Home Gateway)



在這個模式下，我們是假設您使用乙太網路連接埠，透過ADSL或纜線數據機來連接網際網路，同時在您的環境中有許多人會共享同一個IP或ISP。

就技術方面來說，閘道模式就是：NAT為開啓，WAN連結容許使用PPPoE、或DHCP用戶端或固定IP。此外它還可支援一些對家庭使用者非常有用的功能：例如UPnP及DDNS。

路由器 (Router)

在路由器模式下，我們是假設您使用乙太網路連接埠來連接公司的LAN。因此您可以設定路徑協定來配合辦公室環境的需求。

就技術方面來說，路由器模式是：NAT為關閉，可以設定為靜態及動態路徑協定，且只能使用固定IP來進行WAN連接。

存取點 (Access Point)

在存取點模式下，乙太網路連接埠及無線裝置會被設定在同一個區域網路中，且不支援其他WAN相關的功能。

就技術方面來說，存取點模式就是：NAT為關閉，將一個WAN連接埠與四個LAN連接埠橋接在一起。

在預設的情況下，華碩無線路由器是在存取點模式下作業。

路由器模式 (Router Mode)

選擇「路由器」模式並點選「Apply(套用)」您就會進入路由器模式的「快速設定」頁面。請遵照指示說明來設定華碩無線路由器。



注意：路由器模式中的無線、IP組態、網際網路防火牆、無線防火牆和網路相機設定，均與家庭閘道模式的設定值相同。若要瞭解更多有關這些設定的資訊，請參考這份使用手冊中有關家用閘道模式的說明。

在路由器模式下的快速設定



選擇「路由器」(Router) 模式並點選「Apply(套用)」之後，您就會進入路由器模式的「快速設定」頁面。請遵照指示說明進行設定，讓華碩無線路由器變成一個路由器。



如果您希望進行其他的設定，可以在選單中點選這個項目，就會顯示一個副選單。請依照指示來設定華碩無線路由器。當您將游標移動到不同的項目上時，會顯示提示說明。

路由器 (Router)

在選單中點選這個項目，就會顯示一個副選單。請依照指示來設定華碩無線路由器。當您將游標移動到不同的項目上時，會顯示提示說明。



靜態路徑 (Static Route)



如果無線路由器連接了多個路由器，則可能需要事先設定這些路由器與華碩無線路由器之間的路徑處理規則，或者被稱為是靜態路徑。

重新配置RIP中的靜態路徑？
(Redistribute static routes into RIP?) - 重新配置RIP表格中，在靜態路徑所指定的靜態路徑欄位相關資訊。因此在無線路由器附近的路由器可以瞭解您事先設定之各項路徑處理規則。

設定靜態路徑的公定標準(1 - 16)
(Set metric of static route(1-16)) - 設定符合條件之路徑再傳送宣告時的公定標準。對RIP而言，可以使用的公定標準值為從1到16。

只有在路由器過濾器中指定的路由器可以 (Only routes specified in route filter will) - 這個欄位只能用來定義是否需要配置符合目標網路，且在靜態路徑過濾器表中被指定的部分，

靜態路徑清單 (Static Route List)

使用者可以用這個表格來維護預設的路徑處理規則。

網路/主機IP (Network/Host IP) - 這是網路或主機的目標IP位址。因此可能是像192.168.1.1這樣的一個IP位址，或者是192.168.0.0或192.0.0.0這樣的一個IP位址範圍。如果一個封包內的目標IP位址符合這個欄位之設定值或在其範圍內，則會被傳送到這個閘道欄位內的裝置組中。

網路遮罩位元 (Netmask Bits) -這是數字格式的新增之網路路徑的網路遮罩。舉例來說，如果您要將網路遮罩設定為255.255.255.0，請將這個欄位設定為"24"。如果您要將網路遮罩設定為255.255.255.255，請將這個欄位設定為"32"。

閘道 (Gateway) -這個欄位是封包要傳送過去之閘道的IP位址。所指定的閘道必須實際存在於網路中，因此您必須事前給定閘道一個靜態路徑。

靜態路徑過濾器 (Static Route Filter)

使用者可以利用這個表格，來決定是否要將靜態路徑清單中的路徑處理規則，重新配置到RIP中。

網路/主機IP (Network/Host IP) - 這是網路或主機的目標IP位址。因此可能是像192.168.1.1這樣的一個IP位址，或者是192.168.0.0或192.0.0.0這樣的一個IP位址範圍。如果一個封包內的目標IP位址符合這個欄位之設定值或在其範圍內，則會被傳送到這個閘道欄位內的裝置組中。

網路遮罩位元 (Netmask Bits) -這是數字格式的新增之網路路徑的網路遮罩。舉例來說，如果您要將網路遮罩設定為255.255.255.0，請將這個欄位設定為"24"。如果您要將網路遮罩設定為255.255.255.255，請將這個欄位設定為"32"。

路由器 (Router)

在選單中點選這個項目，就會顯示一個副選單。請依照指示來設定華碩無線路由器。當您將游標移動到不同的項目上時，會顯示提示說明。



動態路徑 (Dynamic Route)

這項功能可以讓任何支援RIP 1或RIP 2的裝置，以動態的方式更新在路由器模式之下之無線路由器的路徑處理規則。

WAN

開啟WAN中的RIP -可以開啟或關閉WAN連接埠上的RIP封包傳送和接收作業。

RIP版本 (RIP Version) -這個欄位可以讓所選取的介面使用RIP Version 1、RIP Version 2或兩者，來傳送和接收封包。若同時使用兩種

版本，則封包會同時被發送出去和多重發送出去。

開啟分散水平功能 (Enable Split-horizon) -若WAN連接埠使用分散水平路徑處理機制，則可以進行控制。如果該連接埠使用了分散水平路徑處理機制，則無線路由器不會將設定到目標的路徑回報給得到路徑之裝置的其他相鄰裝置。

授權方式 (Authentication Method) -選擇RIP 封包是否需要執行授權保護。若選擇文字，則會以文字格式的授權碼來保護RIP封包；若選擇MD5，則會以MD5格式的授權碼來保護RIP封包。

授權碼 (Authentication Key) -若沒有關閉授權方式的功能，則可輸入提供授權保護的密碼。

LAN

開啓LAN中的RIP (Enable RIP on LAN) -可以開啓或關閉LAN連接埠上的RIP封包傳送和接收作業。

RIP版本 (RIP Version) -這個欄位可以讓所選取的介面使用RIP Version 1、RIP Version 2或兩者，來傳送和接收封包。若同時使用兩種版本，則封包會同時被發送出去和多重發送出去。

開啓分散水平功能 (Enable Split-horizon) -若WAN連接埠使用分散水平路徑處理機制，則可以進行控制。如果該連接埠使用了分散水平路徑處理機制，則無線路由器不會將設定到目標的路徑回報給得到路徑之裝置的其他相鄰裝置。

授權方式 (Authentication Method) -選擇RIP 封包是否需要執行授權保護。若選擇文字，則會以文字格式的授權碼來保護RIP封包；若選擇MD5，則會以MD5格式的授權碼來保護RIP封包。

授權碼 (Authentication Key) -若沒有關閉授權方式的功能，則可輸入提供授權保護的密碼。

時鐘 (Timer)

更新時間 (Update Time) -每次更新時鐘時，就會重新啓動RIP的流程以便將包含整個路徑處理表的原始回應訊息，傳送給所有鄰近的RIP路由器。

逾時時間 (Timeout Time) -若超過逾時時間，就無法再使用該路徑。但是路徑會保留在路徑處理表中一段時間，以便讓其他的相鄰裝置可以得知該路徑已經被取消。

資源回收時間 (Garbage-Collection Time) -在超過資源回收時間之後，該路徑就會完全從路徑處理表中被刪除。

路徑配置規則 (Route Distribution Rules)

使用者可以利用路徑配置過濾功能，來決定要處理或取消哪些RIP封包。RIP封包共分為四類：

第0類：從WAN傳送過來的封包。

第1類：傳送到WAN的封包。

第2類：從LAN傳送過來的封包。

第3類：傳送到LAN的封包。

路徑配置過濾功能（Route Distribution Filter）

使用者可以利用這個表格，來決定要重新配置哪些從相鄰裝置所得到的路徑處理規則。

路徑類型（Route Type） -這個部分會顯示此過濾規則中，要使用這4類封包中的哪一種類型。

網路/主機IP（Network/Host IP） -這是網路或主機的目標IP位址。因此可能是像192.168.1.1這樣的一個IP位址，或者是192.168.0.0或192.0.0.0這樣的一個IP位址範圍。如果一個封包內的目標IP位址符合這個欄位之設定值，或在其範圍內，則會被傳送到這個開道欄位內的裝置組中。

網路遮罩位元（Netmask Bits） -這是數字格式的新增之網路路徑的網路遮罩。舉例來說，如果您要將網路遮罩設定為255.255.255.0，請將這個欄位設定為"24"。如果您要將網路遮罩設定為255.255.255.255，請將這個欄位設定為"32"。

路徑公定標準規則（Route Metric Rules）

RIP公定標準，就是網路中的距離。通常在接收到網路資訊時，RIP會讓公定標準增加一個固定值。重新配置路徑 -預設的公定標準增加量為1。您可以使用這些規則來修改公定標準的增加量，且僅針路徑公定標準增加量表所指定或未包含在其中的網路使用。而對於其他的網路，其公定標準增加量仍然維持為1。

路徑公定標準增加量（Route metric offset） -這個欄位就是要增加到符合過濾規則之路徑的公定標準公差量。

對於送入路徑，增加公定標準增加量到（For incoming routes, add metric offset to）-這個欄位可以定義是否要在路徑公定標準增加量表所指定的接收路徑中，加上公定標準增加量。

對送出路徑，將公定標準增加量設定為（For outgoing routes, set metric offset to）-這個欄位可以定義是否要在路徑公定標準增加量表所指定的送出路徑中，加上公定標準增加量。

路徑公定標準增加量（Route Metric Offset）

使用者可以利用這個表格，來定義預設的公定標準增加量，要增加哪一個路徑處理規則的公定標準。

網路/主機IP（Network/Host IP） -這是網路或主機的目標IP位址。因此可能是像192.168.1.1這樣的一個IP位址，或者是192.168.0.0或192.0.0.0這樣的一個IP位址範圍。如果一個封包內的目標IP位址符合這個欄位之設定值，或在其範圍內，則會被傳送到這個開道欄位內的裝置組中。

網路遮罩位元（Netmask Bits） -這是數字格式的新增之網路路徑的網路遮罩。舉例來說，如果您要將網路遮罩設定為255.255.255.0，請將這個欄位設定為"24"。如果您要將網路遮罩設定為255.255.255.255，請將這個欄位設定為"32"。

AP模式 (AP Mode)

選擇"存取點"模式並點選"套用"之後您就會進入存取模式的"快速設定"頁面。請遵照指示說明來設定華碩無線路由器。



注意：其中的無線設定項目與家庭閘道模式的設定值相同。若要瞭解更多有關這些設定的資訊，請參考這份使用手冊中有關家用閘道模式的說明。

在存取點模式下的快速設定 (Quick Setup)

點選下一個便可進入快速設定頁面。請遵照指示說明來設定華碩無線路由器。

設定無線介面組態



在設定無線介面時，第一步是給定介面一個稱為S S I D 的名稱。此外，如果您希望保護所傳送的資料，請選擇W E P 保護，並指定資料傳送作作用的W E P 金鑰。您的無線設定內容會被套用所有的介面上。

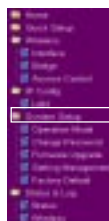
(相關項目的說明，請參考以下內容的說明。)



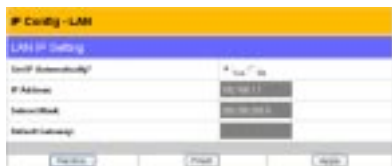
如果您希望進行其他的設定，請在選單中點選一個項目，然後就會顯示一個副選單。請依照指示來設定華碩無線路由器。當您將游標移動到不同的項目上時，會顯示提示說明。

IP Config in Access Point Mode

在選單中點選這個項目，就會顯示一個副選單。請依照指示來設定華碩無線路由器。當您將游標移動到不同的項目上時，會顯示提示說明。



LAN



選擇項目：

- 是 (不需要輸入資料)
- 否 (需要輸入資料)

如果進行任何修改，請點選套用或結束。

自動取得IP (Get IP Automatically)

選擇是 (預設) 或否，以便自動從一個DHCP伺服器取得IP位址。

是 (Yes)

這個參數會決定華碩無線路由器在開始啟動時，是否送出一個DHCP要求。如果在網路中有一個DHCP伺服器，請設定這個選項，以便華碩無線路由器可以獲得一個自動分配的IP位址。

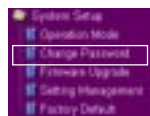
如果在網路中有一個DHCP(動態主機組態設定協定)伺服器，則當華碩無線路由器開始啟動時，這個DHCP伺服器會自動指定一個IP位址給華碩無線路由器。若要決定所指定給華碩無線路由器的IP位址，可以檢視在"主選單"之"狀態"頁中的IP位址。

否 (No)

華碩無線路由器也可使用靜態IP位址。您可以手動設定"IP組態設定"頁中的IP位址和子網路遮罩。您可以在相關的欄位中輸入IP位址和子網路遮罩，以便指定一個靜態IP位址給華碩無線路由器。如果您不知道閘道器的設定值，可以保持空白 (但不可輸入0.0.0.0)。

系統設定 (System Setup)

在選單中點選這個項目，就會顯示一個副選單。請依照指示來設定華碩無線路由器。當您將游標移動到不同的項目上時，會顯示提示說明。



修改密碼 (Change Password)



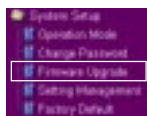
您可以在這個頁面中，將預設的密碼(小寫的"admin")修改為您自行選定的密碼。您可以輸入最多16個字元長度的任何密碼(但是不能保持空白)。點選，<儲存 (Save) > 按鈕來儲存新的密碼。如果您忘記華碩無線路由器所使用的密碼，可以將華碩無線路由器重新設定為出廠預設狀態(請參考問題排除部分)。



注意：密碼需區分大小寫。

韌體更新 (Firmware Upgrade)

在選單中點選這個項目，就會顯示一個副選單。請依照指示來設定華碩無線路由器。當您將游標移動到不同的項目上時，會顯示提示說明。



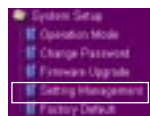
這個頁面可顯示華碩無線路由器內所安裝之快閃記憶體程式碼 (韌體) 的版本。在華碩電腦網站中，會定期公布新版本的快閃記憶體程式碼。而您可以在網頁管理員的進階設定選單下的韌體更新頁，來更新華碩無線路由器的快閃記憶體程式碼。如果您的華碩WLAN設備出現問題，則我們的技術支援人員可能會要求您提供裝置的快閃記憶體程式碼(韌體)版本。



韌體更新大約需要60 到90秒的時間。完成韌體更新作業後，您會直接進入首頁。

系統設定 (System Setup)

在選單中點選這個項目，就會顯示一個副選單。請依照指示來設定華碩無線路由器。當您將游標移動到不同的項目上時，會顯示提示說明。



設定管理 (Setting Management)



您可以使用這項功能，將目前的設定值儲存到一個檔案中，或者從檔案中下載各項設定值。

儲存到檔案 (Save As a File)

將游標移動到網頁上的 **H E R E** 連結，然後點選滑鼠右鍵並選取儲存到...，以便將目前的設定值儲存到一個檔案中。



將目前的設定值儲存到檔案中之後，這個檔案也會被儲存到快閃記憶體中。

從檔案下載 (Load From a File)

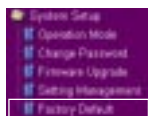
在下列**新設定參數檔案**中，指定要下載的檔案路徑和名稱。然後點選上載來寫入檔案。這個過程可能需要花費幾分鐘的時間，然後系統會重新啟動。

新的設定參數檔案 (New Setting File)

點選瀏覽以便尋找檔案。

系統設定 (System Setup)

在選單中點選這個項目，就會顯示一個副選單。請依照指示來設定華碩無線路由器。當您將游標移動到不同的項目上時，會顯示提示說明。



出廠預設狀態 (Factory Default)



恢復出廠預設之設定值

網頁管理員

您可以利用「進階設定」中的「出廠預設值」頁面，將所有的設定都重設為出廠時的預設值。對華碩無線路由器進行存取之前，請點選復原 (Restore) 按鍵並等待大約30秒的時間。

硬體

您可以在華碩無線路由器開啓時，按下後方的復原 (Restore) 按鈕將所有的設定值都恢復到出廠預設值。請使用一枝筆或迴紋針按下「復原」 (Restore) 按鈕5秒鐘的時間，直到華碩無線路由器正面的電源LED指示燈開始閃爍為止。



您必須記得使用網頁管理員來恢復出廠預設狀態。

狀態及歷史紀錄（Status & Log）

在狀態及歷史紀錄頁中，可以提供您各項無線路由器的狀態監控資料。

Status

System Up Time: 0 Day, 0 Hour, 20 Min, 28 Sec

WAN Interface

Connection Type: Pushover IP

IP Address: 192.168.1.25.1

Subnet Mask: 255.255.255.0

Default Gateway: 192.168.1.25.1

DNS Servers: 192.168.1.25.1

Connection Status: Connected (Time is 14:40)

Printer

Printer Model:

Status: Off-line

User in use:

LAN Interface

IP Address: 192.168.1.1

Subnet Mask: 255.255.255.0

Default Gateway:

Buttons: [Refresh] [Default]

狀態（Status）

WAN、LAN及印表機的系統資訊均會顯示在這個頁面中。

Wireless - 11g interface

SSID: 192.168.1.1

Channel: 1

Mode: 11g

MAC: 00:00:00:00:00:00

Buttons: [Refresh] [Default]

無線（Wireless）

連接到無線路由器的無線用戶會顯示在這個頁面中。

Status - DHCP Leases

Mac Address	IP Address	Lease Time
00:00:00:00:00:00	192.168.1.1	23 hours, 11 minutes, 33 seconds
00:00:00:00:00:00	192.168.1.1	23 hours, 11 minutes, 30 seconds

Status - DHCP Leases of Wireless Firewall

Mac Address	IP Address	Lease Time
-------------	------------	------------

Buttons: [Refresh] [Default]

DHCP連線（DHCP Leases）

向您區域網路中的DHCP伺服器，或者是向無線防火牆後方之無線網路的DHCP伺服器要求取得IP之用戶，會顯示在這個網頁中。

Static - Port Forwarding

Static IP (ip)	Port	Port Range	Static IP (ip)
192.168.1.25.19	19	20-21	192.168.1.1
192.168.1.25.19	19	21	192.168.1.2

連接埠轉接（Port Forwarding）

以連接埠對應、虛擬伺服器、虛擬DMZ或UpnP增加的連接埠轉接資訊，會被顯示在這個頁面中。

Router - Routing Table

Static IP (ip)	Gateway	Subnet	Flags	Metric	Ref	Out
192.168.1.9	*	255.255.255.0	S	0	0	1
192.168.1.25.0	*	255.255.255.0	S	0	0	1
255.0.0.0	*	255.0.0.0	S	0	0	1
Default	192.168.1.1	0.0.0.0	SD	0	0	1

路徑處理表（Routing Table）

由RIP更新的靜態路徑處理規則或動態路徑處理規則，會顯示在這個頁面中。

Status - System Log

Jan 1 00:00:10	00000000	Power on	0000
Jan 1 00:00:15	00000000	Standby	IP: 192.168.1.19
May 20 17:00:00	00000000	Power on	00000000

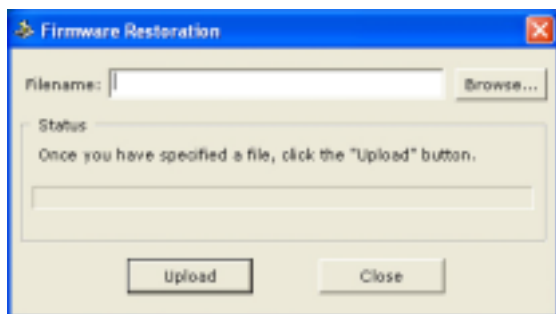
系統歷史紀錄（System Log）

最新的1024筆系統記錄資料會顯示於這個頁面中。

韌體復原 (Firmware Restoration)

這項功能可以自動搜尋失靈的華碩無線路由器，並且上載您所指定的韌體。這個作業會花費大約3到4分鐘的時間，且在這段期間內，PWR、AIR及WAN LED指示燈會保持亮起，而LAN LED指示燈會緩慢閃爍。

韌體復原的功能是一項緊急救援用的工具，可以在前一次上載韌體作業失敗之後，幫助您重新恢復華碩無線路由器。而失敗的韌體更新作業，會導致華碩無線路由器進入失靈模式，且使用者必須使用韌體復原的功能才能發現，並且上載新的韌體。這不是一個韌體更新的工具，也不可以對正常作業的華碩無線路由器執行此工具。您必須透過網頁管理員來進行一般的韌體更新作業。



使用集線器

若使用網路集線器上載韌體並出現問題時，請嘗試直接讓電腦連接到LAN連接埠。通常可使用10Base-T 或100Base-TX 的方式來連接。

設定印表機精靈

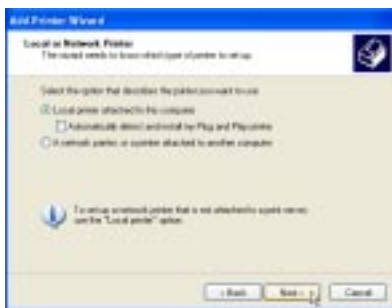
這項工具程式可以幫助您設定電腦，以便執行華碩無線路由器的印表機服務功能。

安裝印表機驅動程式

在您的電腦上加裝印表機將簡化華碩無線路由器印表機設定精靈。建議您使用隨印表機附贈的安裝程式安裝印表機驅動程式（請參考接下來的注意事項），然後使用以下接章節即將介紹的印表機設定精靈。倘若您在沒有安裝印表機驅動程式時執行「印表機設定精靈」，則程式會引導您進入「新增印表機精靈」。



- (1) 從開始 | 印表機及傳真 | 新增印表機，來執行【新增印表機精靈】。
- (2) 選擇【利用新增印表機精靈進行安裝】。



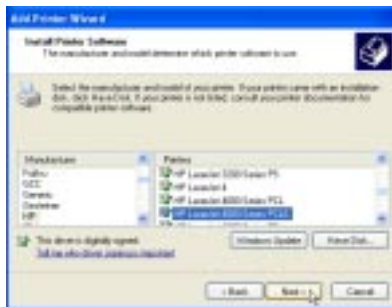
- (3) 選擇【連接在此電腦上的本機印表機】。



- (4) 選擇【遠端連接埠（印表機共享連接埠）】。如果無法使用這個連接埠，請選擇LPT1。



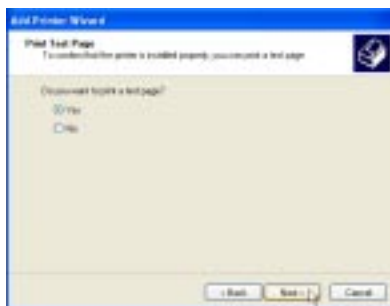
WL500b/g也支援標準網路列印協定，稱作LPR，也為Windows XP，Windows 2000，MAC，Unix系統所支援。倘若您是Windows XP使用者，請參考接下來的章節【在Windows XP設定為LPR用戶端】，以設定為LPR用戶端。



- (5) 找到印表機的製造廠商和型號。如果在清單中找不到此印表機，請點選【Have Disk】，並且使用印表機所提供的驅動程式進行安裝。



- (6) 點選下一步，以便將其設定為預設的印表機。



(7) 您可以列印一張測試頁。



(8) 點選結束以關閉此精靈。

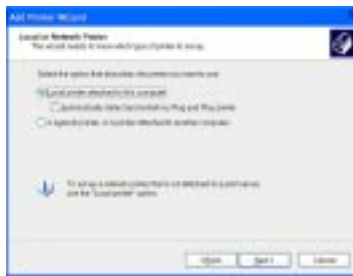


您的印表機會顯示在「印表機及傳真」的視窗中，且會有一個核選符號顯示其為您預設的印表機。

在Windows XP設定為LPR用戶端



1. 從開始 | 印表機及傳真 | 新增印表機，來執行【新增印表機精靈】。



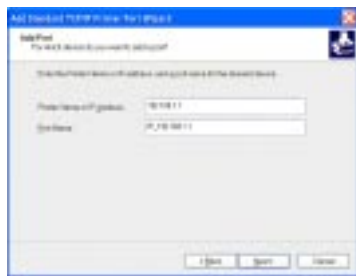
2. 選擇【連接在此電腦上的本機印表機】。然後點選【Next】。



3. 選擇【Create a new port】，然後在下拉式選單點選【Standard TCP/IP Port】。然後點選【Next】。



4. 在【Add Standard TCP/IP Printer Port Wizard】，然後點選【Next】。



5. 在【Printer Name or IP Address】欄位輸入WL500g IP位址，然後點選【Next】。



6. 選擇【Custom】，然後點選【Settings】。



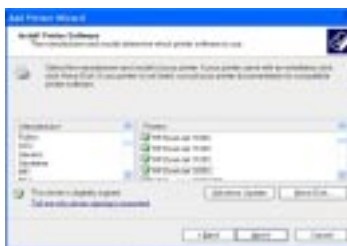
7. 選擇【LPR】協定，並在【ueue Name】欄位輸入【LPRServer】。



8. 完成設定之後，點選【Next】。



9. 點選【Finish】完成【Add Standard TCP/IP Printer Port Wizard】設定，並回到【新增印表機精靈】。



10. 尋找您的印表機製造商及型號，若在列表找不到，請點選【Have Disk】並放入您的印表機隨附的驅動程式磁片或光碟。



11. 點選【Next】將此印表機設定為預設印表機。



12. 點選【Yes】及【Next】以列印測試頁，否則選【No】。

13. 完成【新增印表機精靈】設定之後，請點選【Finish】關閉【新增印表機精靈】。

印表機設定精靈

請確認您的印表機已經連接到華碩無線網路路由器，並且已將電源打開。在開始選單中執行【印表機設定精靈】。【印表機設定精靈】將搜尋在您的區域網路上所有連接到華碩無線網路網路路由器的印表機型號等資訊。

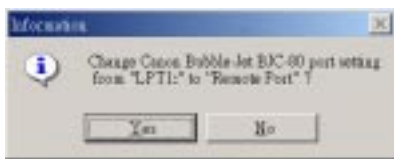


- (1) 如果您已經在印表機連接埠(LPT1)安裝了印表機，則這個設定作業會非常簡單。請參考下一頁的操作說明。
- (2) 如果找到印表機，則螢幕上會顯示印表機的名稱。



注意：如果與印表機之間的通訊出現錯誤，您會看到這個訊息。請確定印表機的電源已經打開，且是在待機狀態並正確連接。點選上一步和下一步。

If you can see this message, this means an error has occurred during this search. Please click "Back" to search again after checking all the settings.

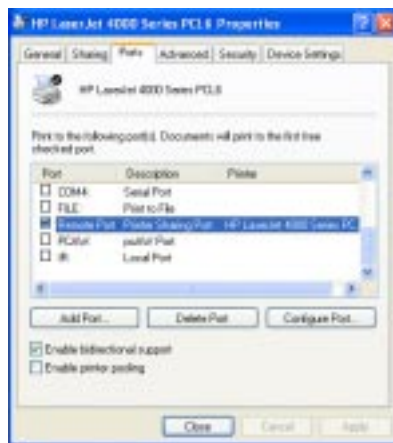


- (3) 這個設定精靈會將您預設的印表機變更為華碩無線路由器所提供的【遠端連接埠】。

注意：Windows XP或是Windows 2000，設定精靈將引導您選擇或是新增【Standard TCP/IP port】，請參考【在Windows XP設定為LPR用戶端】的詳細說明。。在Windows 98或是Windows ME，設定精靈會將您預設的印表機變更為華碩無線路由器所提供的【遠端連接埠】。

- (4) 結束設定作業之後，請點選完成。

確認您的印表機



在設定好印表機之後，在Windows的「印表機和傳真」中會出現一個印表機圖示。在這個印表機圖示上點右鍵，並選取內容來設定印表機的組態。

如果您之前已經設定過印表機，則華碩無線路由器印表機設定精靈會將您的印表機連接埠，從本機的LPT1 (並列)連接埠變更為"遠端連接埠"。在必要時，您可以隨時將其改回去，或者使用Windows的"新增印表機" 功能，來設定其他您要使用之連接埠上的印表機。

注意：倘若您使用不支援【Standard TCP/IP port】的Windows 98或是Windows ME，您必須使用請華碩無線路由器所支援的【遠端連接埠】。

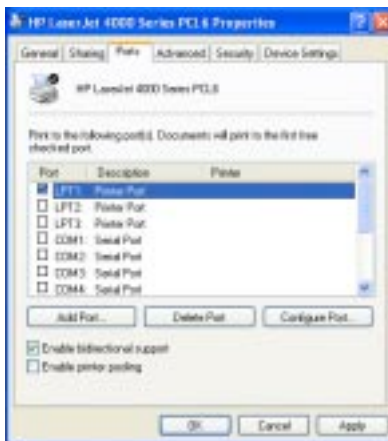
確認您的印表機（續）



注意：倘若您使用Windows XP或是Windows 2000，將會用到【Standard TCP/IP port】，請參考【在Windows XP設定為LPR用戶端】的詳細說明。



若設定內容正確，華碩無線路由器將會在「裝置探索」工具程式中顯示印表機名稱，並且在網頁管理員的「狀態」頁的「印表機伺服器」（Connected Printer Status）下方，顯示「在線上」（on-line）。



4. 無線效能

這個章節是希望讓使用者瞭解，要如何改進華碩無線網路的效能。

場地布置

若要達到最佳的效能，請讓無線行動用戶與華碩無線路由器遠離變壓器、高負載馬達、日光燈、微波爐、冰箱，以及其他的工業設備。若有金屬、混凝土、牆壁或地板阻擋其傳輸路徑，可能會造成訊號消失。請將華碩無線路由器放在開放的空間中，或者在必要時增加華碩無線路由器，以便改善其覆蓋區域。

微波爐的操作頻率頻帶與華碩無線路由器相同，因此若在華碩無線路由器的操作範圍內使用微波爐，則會發現網路的效能有降低的情況。不過您的微波爐和華碩無線路由器都會繼續工作。

場地檢測

您可以進行場地檢測 (PC介面卡和CF卡所提供的工具程式)，以便分析安裝環境並提供使用者有關設備和其擺放位置的建議。每一款產品的最佳放置方式都不同。

範圍

不同的環境會因為有不同的障礙物、阻擋、材料等因素，而使其有獨特的特性。因此必須透過一些測試，才能決定裝置的實際操作範圍。不過我們也建立了一些規則，讓使用者可以估算產品在其工作環境內的操作範圍，但是我們並無法提供非常確實且即時的規格。

無線電訊號可能會被某些障礙物反射，或者被其他的物品吸收；這需視其結構而定。舉例來說，兩個802.11b無線電在空曠的戶外，如果兩者之間沒有任何障礙物，可以有最遠1000英尺的直線有效距離。但是兩個相同的裝置若使用在室內，可能只有300英尺的有效距離。

IEEE 802.11b的規格可支援四種資料傳送速度：11 Mbps、5.5 Mbps、2 Mbps及 1 Mbps。若在1 Mbps下操作，可以提供比在11 Mbps下操作有更長的有效範圍。華碩無線路由器會自動調整資料傳送速度，以便保持最良好的無線通訊效果。

因此較靠近華碩無線路由器的用戶端，可能可以在11 Mbps下操作；而在其涵蓋範圍周邊的用戶端，可能就只能在1 Mbps下操作。如同之前所述，您可以設定華碩無線路由器所使用的資料傳送速度。請注意如果您限制了華碩無線路由器可以使用的資料傳輸速度範圍，可能會縮短華碩無線產品的有效無線傳輸距離。

5. 問題排除

華碩無線路由器的設計，是希望提供非常簡易的安裝和操作方式。但是如果您遇到一些困難，可以參考這一章所提供的一些資訊，來幫助您找出問題的原因並加以解決。如果您無法解決這些問題，請與我們的技術支援部門聯絡，聯絡方式請參考手冊的連絡資訊說明。

常見問題及解決方式

問題

無法開啓華碩無線路由器的電源：

解決方式

- 用電表量測插頭的電壓，檢查華碩無線路由器使用的電源插頭是否有問題。
- 檢查交流電源(插座)是否有問題

問題

無法透過有線網路連接點與華碩無線路由器進行通訊。

解決方式

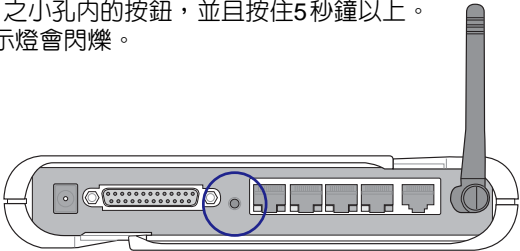
- 確定IP 位置沒有重複，並檢查網路組態設定。關閉有問題的裝置的電源，然後送出一個檢查訊號到裝置所指定的IP 位址。確定沒有其他的裝置回應對於該位址的檢查訊號。
- 檢查所使用的訊號線插腳及連接頭是否正確，或者使用其他的LAN 訊號線。

問題

在確認IP 位址和LAN 訊號線之後，華碩無線路由器網頁管理員仍然找不到或無法連接華碩無線路由器；無法修改各項參數，或者密碼遺失。

解決方案

如果無法對華碩無線路由器進行存取，您可以將華碩無線路由器的設定值恢復到出廠預設值。請使用迴紋針按下華碩無線路由器後方標示有【RESTORE】之小孔內的按鈕，並且按住5秒鐘以上。成功完成重設時，LED指示燈會閃爍。



重設為預設值

以下為出廠的預設值。如果您按下華碩無線路由器後方的重設按鈕5秒鐘以上，或者按下在【進階設定】下的【出廠預設值】頁的【RESTORE】按鈕；這些設定值就會回到您一開始取得華碩無線路由器時，裝置所使用的各項設定參數。

名稱	預設值
使用者名稱	admin
密碼	admin
開啓DHCP	Yes
IP位址	192.168.1.1
子網路遮罩	255.255.255.0
DNS 伺服器1	192.168.1.1
DNS 伺服器	(空白)
SSID	預設值
網域名稱	(空白)

問題

我的802.11b PC卡無法搭配華碩無線路由器使用。

解決方案

請依照下列步驟處理：

1. 試著縮短裝置之間的距離：P C 卡可能超出華碩無線路由器的操作範圍之外。
2. 確認華碩無線路由器與PC卡有相同的SSID。
3. 如果編碼設定是開啓的話，確認華碩無線路由器與P C 卡有相同的編碼設定。
4. 確認華碩無線路由器的無線和連結LED指示燈是亮綠燈。
5. 若開啓【無線存取控制】的功能，則需確認授權表格中包含或不包含PC卡的MAC位址。

問題

處理速度似乎很慢。

解決方案

若要發揮最高的處理速度，請確認天線放置在適當的位置，而不是藏在金屬物品的後方，且裝置之間也沒有過多的障礙物。如果您將用戶端移到靠近華碩無線路由器的位置，且其處理速度會稍微增加，則需考慮增加第二個華碩無線路由器，並且執行漫遊的功能。

- 檢查天線、連接頭和訊號線。
- 確認網路的資料流量沒有超過頻寬的37%。
- 檢查有線網路並未超過每秒10個廣播訊息。
- 確認有線網路的配置方式和組態設定。

問題

我使用華碩無線路由器搜尋功能找不到任何華碩無線路由器。

解決方案

若要透過無線LAN卡來設定華碩無線路由器的組態，您的電腦必須與華碩無線路由器在同一個子網路下。即使在同一個閘道中，如果華碩無線路由器的子網路與您的電腦不同，您還是會找不到華碩無線路由器。您必須改變電腦的子網路，使其與華碩無線路由器有相同的設定。華碩無線路由器的出廠預設子網路為【92.168.1.1】。



在Windows NT/2000/XP中，您必須以管理員的權限登入，才能正確使用所有華碩無線路由器管理員的功能。如果您不是以管理員群組中的任何一個名稱登入，則無法修改IP設定值；但是如果原始的IP設定值是正確的，那麼還是可以執行搜尋功能。

問題

我要如何更新華碩無線路由器上的韌體？

解決方案

在ftp站上會定期公布新的華碩無線路由器快閃記憶體程式碼，請到<ftp://ftp.asus.com>下載。最好的方式，是進入網頁管理員的【進階設定】選單，然後選取【韌體更新】來更新華碩無線路由器的快閃記憶體程式碼。

名詞解釋

存取點 (Access Point)：所謂存取點，就是可以讓無線用戶連接到其他的無線用戶，同時可作為無線用戶與有線乙太網路之間之橋樑的裝置。

寬頻 (Broadband)：讓某一個媒介(例如訊號線)上，可同時承載多個頻道的資料傳輸方式。

頻道 (Channel)：無線存取點可以讓您從無線頻譜中選取不同的無線頻道。無線LAN裝置是在2.4 GHz頻譜下作業，且頻道與任何無線頻道相同，是在FCC規定的範圍內。

用戶端 (Client)：所謂用戶端，就是連接到您網路上的桌上型電腦或移動式電腦。

裝置名稱 (Device Name)：也被稱為是DHCP用戶名稱或網路名稱。若使用DHCP來指定位址，則可能會由ISP來提供。

動態主機組態協定 (DHCP)：這個協定可以讓一部電腦(或您網路中的多部電腦)自動接受DHCP伺服器所指定的IP位址。

DNS伺服器位址 (網域名稱系統)：網際網路主機電腦可以透過DNS，來取得一個網域名稱和一個以上的IP位址。在DNS伺服器上會保有有關主機電腦，以及其相關網域名稱和IP位址的相關資訊，因此當使用者在網際網路瀏覽器中輸入一個網域名稱時，使用者會接收到適當的IP位址。在您家中網路所使用的DNS伺服器位址，就是您的ISP之前所指定的DNS伺服器位址。

DSL數據機(數位用戶線路)：A DSL數據機可以使用您原有的電話線路，來進行高速的資料傳輸作業。

編密 -可提供無線資料傳輸作業一定程度的安全性。

延伸服務裝置辨識碼 (ESSID)：您必須在閘道和每一個無線用戶端，都輸入相同的ESSID。ESSID是您無線網路專屬的辨識碼。

乙太網路 (Ethernet)：Ethernet網路是透過訊號線和集線器進行連接，並且讓資料相互流通。這是電腦網路使用的標準。

防火牆 (Firewall)：防火牆可以決定一個網路要接收和傳送出去的資訊內容。NAT可以讓一個區域網路的IP位址在網際網路中被隱藏起來，以便形成一個天然的防火牆。防火牆可以避免在您的網路之外的人員，存取電腦中的資料及破壞或檢視其中的檔案。

閘道：管理您的網路中所有資料流量、連接網際網路之狀態，以及網路之間彼此相連之情況的網路點。

IEEE：電子及電機工程師協會的縮寫。IEEE專門設定有關網際網路的各項標準，包括Ethernet LAN。IEEE的標準可以確保相同類型的系統之間，可以順利進行協同作業。

IP 位址 (網際網路協定)：一個IP 位址是由四組以句點分開的數字所組成，可用來標示出一個網際網路電腦主機，以便讓要傳送到該電腦的訊息，能夠順利送到正確的目的地。

ISP (網際網路服務供應商)：ISP就是可以讓個人或企業連接到網際網路的公司。使用者可以使用ISP或網際網路服務供應商提供的帳號來登入到網際網路中。ISP可以提供動態的IP位址，或者指定靜態(固定) IP給個別的電腦。

ISP閘道位址：ISP閘道位址是給網際網路路由器的IP位址。只有在使用有線或DSL數據機時，才需要使用這個位址。

LAN (區域網路)：LAN就是一群在相對而言較小之區域內(例如家裡或辦公室內)相互連接在一起的電腦和裝置。您家中的網路就是一個LAN。

MAC位址 (媒體存取控制)：一個MAC位址就是連接到網路之裝置的硬體位址。

NAT (網路位址轉換)：NAT會將區域網路中的IP位址群組，與外部網路的位址分隔開來，以便讓一群電腦組成的區域網路可以共享同一個ISP的帳號。透過這個流程，就可以讓您家中網路的所有電腦都使用同一個IP位址。這樣您就可以透過家中網路的任何一部電腦存取網際網路上的資料，而不需要向ISP購買其他的IP位址。

PC卡：這是連接到您筆記型電腦之PCMCIA插槽的Ethernet卡，可以讓電腦連接其他無線存取點。

PPP (點對點通訊協定)：PPP是使用串列介面之電腦間進行通訊時所使用的協定，通常個人電腦是透過電話線來連接到伺服器。

PPPoE (Ethernet使用的點對點協定)：點對點協定是一種安全的資料傳輸方法。PPP會使用Ethernet來連接ISP。

子網路遮罩 (Subnet Mask)：一個子網路遮罩，就是組成與IP位址非常類似的四組數字，可以用來建立專門在特定網路內使用的IP位址編號。

TCP/IP（傳輸控制協定/網際網路協定）：這是在網際網路上進行資料傳輸的標準協定，也就是用來連接網際網路上之主機的協定。

WAN（廣域網路）：一系列彼此相連的LAN。連接位於多個不同地點(不同建築物、城市、國家)之電腦的網路。網際網路就是一個廣域網路。

WECA（無線Ethernet相容性聯盟）：專門驗證IEEE 802.11b無線網路產品之跨廠商協同作業能力以及相容性，並且向各個產業、小型企業和家庭環境推廣該標準的工業作業群。

WLAN（無線區域網路）：在一個小範圍內，透過無線的方式相互連接在一起的電腦和其他裝置。一個無線網路會被稱為是LAN 或WLAN。