

---

## 目录

1. 包装内容物 .....	3
2. 连结 ADSL 调制解调器与无线路由器 .....	4
3. 状态指示灯 .....	5
4. 用户端设置：范例：安装 WL-167g USB 无线网卡 .....	6
5. WL-500g-X, WL-167g 无线网络连接设置 .....	10
1) WL-500g-X 应用程序的安装 .....	10
2) EZSetup 安装小向导（缺省值） .....	13
3) EZSetup 安装小向导（个人化设置） .....	16
6. 设置华硕无线路由器 .....	19
1) 连接到华硕无线路由器 .....	19
2) 为有线与无线连接设置 IP 地址 .....	20
3) 设置无线路由器 .....	22
7. 常用功能 .....	23
1) 如何设置加密 .....	23
2) 在您的局域网设置一组服务器 .....	26
3) 设置作为交换器或是单纯的访问点 .....	27
4) 设置网络会议、MSN、在线游戏，与远端遥控应用程序 ..	28
5) 设置 DDNS .....	30
6) 设置 WDS .....	34
8. 疑难解决 .....	36
9. 附录 .....	40

---

## 华捷联合信息（上海）有限公司

### 市场讯息 *Marketing Info*

地址：上海市闵行莘庄工业区  
春东路508号  
电话：86-21-54421616

### 技术支持 *Technical Support*

免费技术支持专线：800-820-6655  
(中国地区)  
传真：86-21-54420088  
Email: [tsd@asus.com.cn](mailto:tsd@asus.com.cn)  
线上讨论区: <http://netq.asus.com.cn>  
互联网: <http://www.asus.com.cn/>

## 华硕电脑公司 ASUSTeK COMPUTER INC.(亚太地区)

### 市场讯息 *Marketing Info*

地址：台湾台北市北投区立德路15号  
电话：886-2-2894-3447

### 技术支持 *Technical Support*

免费服务电话：0800-093-456  
传真：886-2-2890-7698  
互联网: <http://tw.asus.com/>

## ASUS COMPUTER INTERNATIONAL (美国)

### 市场讯息 *Marketing Info*

地址：44370 Nobel Drive, Fremont,  
CA, 94538, USA  
电话：+1-502-995-0883  
传真：+1-502-933-8713  
Email: [tmdl@asus.com](mailto:tmdl@asus.com)

### 技术支持 *Technical Support*

电话：+1-502-995-0883  
传真：+1-502-933-8713  
在线支持: [http://vip.asus.com/  
eservice/techserv.aspx](http://vip.asus.com/eservice/techserv.aspx)  
互联网: <http://usa.asus.com>

## ASUS COMPUTER GmbH (德国/奥地利)

### 市场讯息 *Marketing Info*

地址：Harkort Str. 25, D-40880 Ratingen,  
BRD, Germany  
电话：+49-2102-95990  
传真：+49-2102-959911  
互联网: <http://www.asuscom.de>  
在线连络: <http://www.asuscom.de/sales>  
(仅回答市场相关事务的问题)

### 技术支持 *Technical Support*

电话：49-2102-95990 ... 主板/其它  
49-2102-959910... 笔记本电脑  
传真：49-2102-959911  
在线支持:  
<http://www.asuscom.de/support>

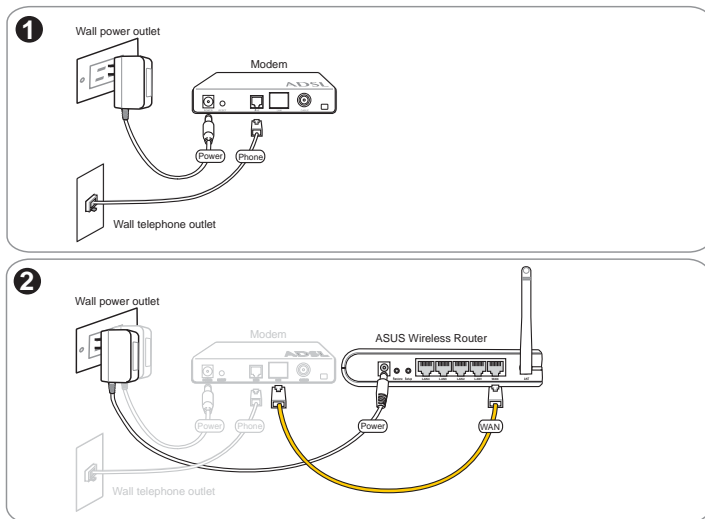
---

## 1. 包装内容物

- 华硕 WL-500g-X 无线路由器本体 x 1
- 电源 x 1
- 外接式天线 x 1
- 驱动程序与应用程序安装光盘 x 1
- RJ-45 以太网线 x 1
- 本快速安装指南 x 1

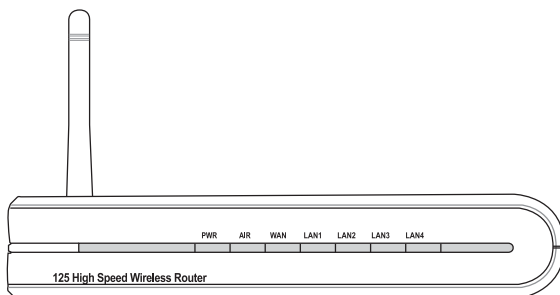


## 2. 连接 ADSL 调制解调器与无线路由器





### 3. 状态指示灯



#### PWR (电源)

Off 电源关闭  
On 系统待机中  
Flashing-slow 升级固件失败  
Flashing-quick EZSetup 进行中



注意：若在未运行 EZSetup 安装向导与应用程序的状态下按住路由器后背板上的 EZSetup 按键，则位于路由器前面板上的 PWR 指示灯会开始闪烁且互联网连接将会中止一小段时间，稍待片刻连接便会恢复且不会更动任何设置值。

#### AIR (无线网络)

Off 电源关闭  
On 无线网络系统待机中  
Flashing 传送或接收数据中 (无线网络)

#### WAN (广域网络)

Off 电源关闭 / 无实体连接  
On 与一组以太网建立实体连线  
Flashing 传送或接收数据中 (透过有线以太网)

#### LAN 1-4 (局域网)

Off 电源关闭 / 无实体连接  
On 与一组以太网创建实体连接  
Flashing 传送或接收数据中 (透过有线以太网)

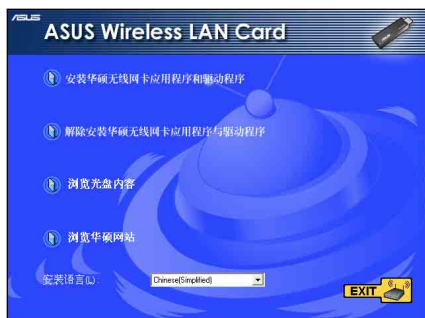


## 4. 用户端设置：

### 范例：安装 WL-167g USB 无线网卡



注意：在您尚未将 WL-167g 安装到您电脑上的 USB 端口之前，请先将无线网卡的安装光盘放到光驱中，并进行华硕无线网卡应用程序的安装作业。



1. 点选主菜单中的第一个选项“安装华硕无线网卡应用程序和驱动程序”来运行安装作业。



2. 点选“下一步”继续。

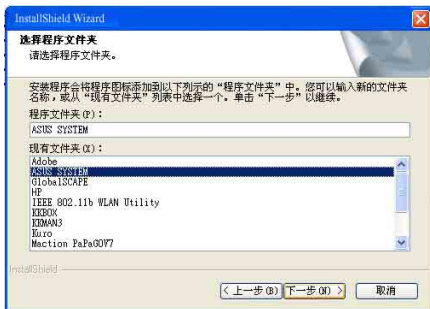


## 4. 用户端设置：（续前页）

### 范例：安装 WL-167g USB 无线网卡



3. 點選“下一步”來接受默認的程序安裝路徑以進行程序的安裝。

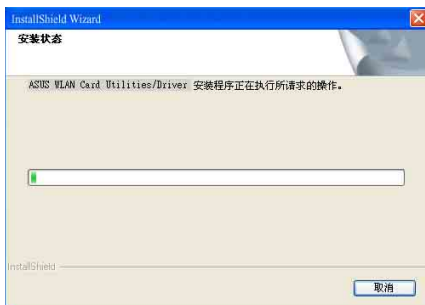


4. 請選擇一個程序文件夾並點選“下一步”繼續。



## 4. 用户端设置：（续前页）

### 范例：安装 WL-167g USB 无线网卡



5. 接下来，程序的安装步骤便会开始正式进行，请稍待片刻等候安装作业完成。



6. 当安装作业完成后，屏幕会显示“是，立即重新启动计算机”的对话框。请将 WL-167g 无线网卡连接到 USB 端口上，接著请选择重新启动计算机的选项并点选“完成”。



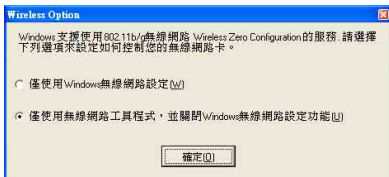


## 4. 用户端设置：（续前页）

### 范例：安装 WL-167g USB 无线网卡



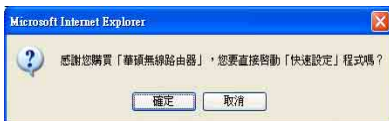
注意：若您是 Windows XP 操作系统的用户，您尚须进行以下的设置步骤。



7. 在重新启动您的 windows XP 操作系统後，系统会显示一个“无线”选项窗口，此时请直接点选“确定”。



8. 接著“华硕无线网络设置向导”窗口会显示在屏幕上，请点选“取消”。



9. 点选完毕後，“华硕无线网络设置向导”会显示一个警告信息对话框。请点选“确定”来关闭此一窗口。



注意：若您使用其他厂牌的无线网卡，则请依照该产品的用户手册进行安装与设置。

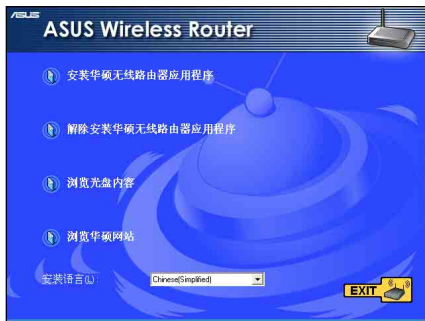


注意：当您使用支持 Centrino 技术的笔记本电脑时，请确认设备的内部无线局域网功能（Wireless LAN）是开启的。



## 5. WL-500g-X（路由器），WL-167g（用户端）无线网络连线设置

### 1) WL-500g-X 应用程序的安装



1. 点选主菜单中的第一项“安装华硕无线网络路由器应用程序”来运行安装作业。



2. 点选“下一步”继续。

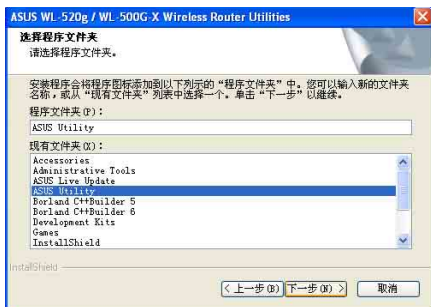


## 5. WL-500g-X (路由器), WL-167g (用户端) 无线网络连接设置 (续前页)

### 1) WL-500g-X 应用程序的安装 (续前页)



3. 點選“下一步”以确认应用程序所安装的路径。



4. 请选择一个程序文件夹并點選“下一步”继续。

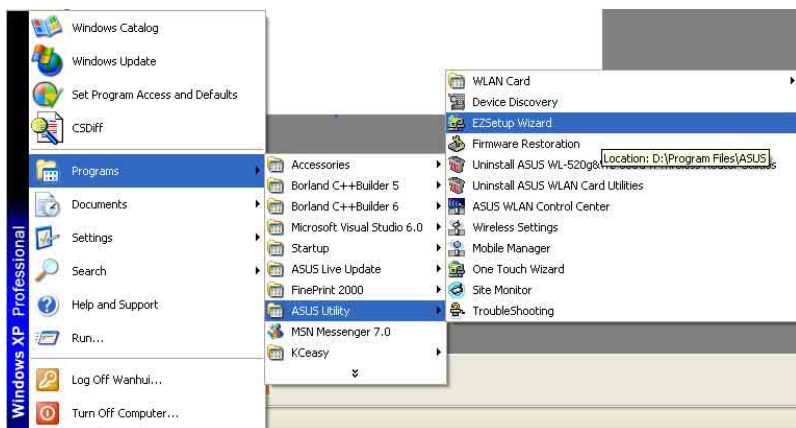


## 5. WL-500g-X (路由器), WL-167g (用户端) 无线网络连接设置 (续前页)

### 1) WL-500g-X 应用程序的安装 (续前页)



5. 当安装作业完成后，屏幕会显示“是，立即重新启动计算机”的对话框。此时请选择重新启动计算机的选项并点选“完成”。



6. 开启“EZSetup 安装小向导”。



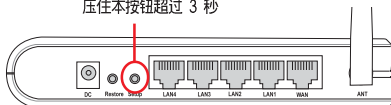
## 5. WL-500g-X (路由器), WL-167g (用户端) 无线网络连接设置 (续前页)

### 2) EZSetup 安装小向导 (缺省值)

您可以透过两个步骤轻易地完成无线局域网的设置。

1

压住本按钮超过 3 秒

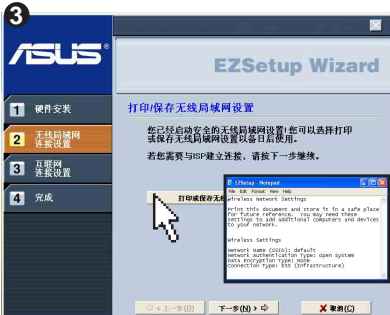


2



点选 EZSetup 主画面左下方的 EZSetup 按键。

3



现在, 您安全的无线局域网环境已创建完成, 您可以打印密码与其他的网络设置值, 以便作为未来的参考用途。

无线局域网设置完毕。若您想要让您的计算机连接到互联网, 则请点选画面下方的“下一步”按键进行其他的相关设置。



## 2) EZSetup 安装小向导 (缺省值) (续前页)



请利用下拉式菜单选择您所在地的时区。



选择您所使用的连接类型 (缆线或是 ADSL 调制解调器)。(范例: 缆线调制解调器或其他他们可以自动取得 IP 地址的连接方式)

依据您所选择的连接类型, 您可以由 ISP 取得其他额外的相关信息。在设置窗口中, 有些栏位是可以选择填入或是略过不填的。



(ISP 需求可能会因连线类型的选择不同而有异。)



## 2) EZSetup 安装小向导 (缺省值) (续前页)



依照您在 ISP 所申请服务等级的不同，您的连接 IP 地址可能是任意配发（自动），或是固定的（需手动设置）。

范例一：缆线调制解调器或其他可以自动取得 IP 地址的连接方式。 范例二：ADSL 或其他使用静态 IP 地址的连接方式。





### 3) EZSetup 安装小向导 (用户定制设置)

在以下的步骤中，将只会列出与缺省值设置方式不同之处。请选择主菜单中“用户定制设置”左侧的对话框来进行无线局域网高级功能的设置。



您可以勾选 自动指派网络名称(建议) 选项左边的对话框，或是在不勾选对话框的情况下，以手动的方式来设置无线网络的名称。





### 3) EZSetup 安装小向导（用户定制设置）（续前页）



您可以选择以自动或手动的方式来产生网络密钥。若用户端所有的设备皆使用 ASUS WPA 相容的无线网卡，则您可以选择使用 WPA 加密方式来得到更强化的无线网络安全环境。（本选项仅适用于 ASUS WPA 无线网络。）

（WEP 或 WPA 的设置画面是依据您在前一安全选项中所作的选择而定。）



若您选择“手动产生网络密钥”，则请依照设定窗口中的指示来输入 WEP (Wired Equivalent Privacy) 网络密钥。



### 3) EZSetup 安装小向导（用户定制设置）（续前页）



若您选择“手动产生网络密钥”并勾选 WPA 对话框，则请依照以下的指引输入一组 WPA（Wi-Fi 存取保护）密钥。



输入完毕後，具备安全性保护的无线网络环境便正式创建完成。您可以将先前所设置的密钥与其他网络设置透过打印的方式加以保存以便日後参考之用。

无线局域网设置完毕。若您想要让您的电脑连接到互联网，则请点选画面下方的“下一步”按钮进行其他的相关设置。

关于接下来 Internet 连接设置的步骤，请参考 P.14~P.15 中步骤 4~步骤 8 的说明。




注意：1. 在同一时间内，EZSetup 安装向导只能设置一个用户端设备。若用户端的无线网络用户端电脑无法在 EZSetup 模式下搜寻到路由器，建议请将用户端设备移至较靠近路由器的摆放位置。



## 6. 设置华硕无线路由器

华硕无线路由器可以透过不同的设置以符合各类型的用户需求。在某些情况下，出厂缺省值已可符合您的需求；然而，在其他状况下设置便需加以变更。在使用华硕无线路由器之前，您必须检查相关的基础设置以确保路由器可以在您的使用环境下正常运行。关于设置华硕无线路由器，您可以透过网页浏览器来进行。您需要一部连接到华硕无线路由器（直接连接或透过 Hub 连接）的笔记本电脑或台式机，以便运行网页浏览器作为设置终端设备，至于与路由器连接方面，则可以透过有线或无线的方式进行。若是透过无线连接，则需要有 IEEE 802.11b/g 兼容的设备，像是华硕无线网卡，并将其安装在您的笔记本或个人计算机。此外，您也必须关闭 WEP 并将 SSID 设置为“Default”以便您的无线网络设备进行连接。若您想要设置华硕无线路由器或想透过华硕无线路由器进行互联网的存取，则您的 TCP/IP 设置必须是正确的。一般来说，TCP/IP 设置创建在华硕无线路由器的 IP 子网络。

 **注意：**在您重新启动您的个人计算机前，华硕无线路由器必须已开启并处于待机状态。

### 1) 连接到华硕无线路由器

#### 有线连接方式

在本产品的包装中，内含有一条可用于连接华硕无线路由器的 RJ-45 以太网网络电缆。而华硕无线路由器本身具备自动跳线功能，因此您可以使用已跳线或未跳线的 RJ-45 以太网网络电缆来连接路由器。连接时请将网络电缆的一端连接到华硕无线路由器后盖板上的 WAN 连接端口，至于网络电缆的另一端则请连接到您的 ADSL 或 Cable 调制解调器。



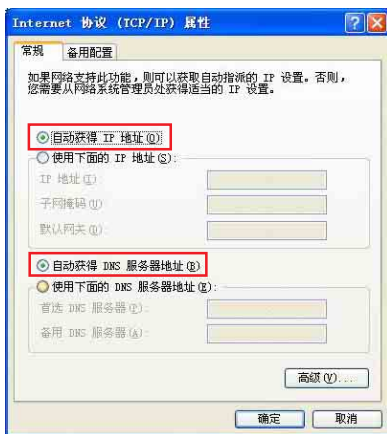
## 无线连接

请参考与 WL-500g-X 搭配使用之华硕无线网卡的用互用户手册。华硕无线路由器的默认 ID 是“default”，至於加密设置则为关闭，并开启系统认证。

## 2) 为有线与无线连接设置 IP 地址

### 自动获得 IP 地址

由於华硕无线路由器支持 DHCP 服务器功能，因此设置您个人计算机最简单的方式，便是将其设置为自动获得 IP 地址并重新启动您的计算机。由于这么做，您的个人计算机便可以由华硕无线路由器自动获得正确的 IP 地址、子网掩码、默认网关、DNS 服务器（域名系统服务器）数据。



 注意：在您重新启动您的个人计算机前，华硕无线路由器必须已开启并处于待机状态。



## 2) 为有线与无线连接设置 IP 地址 (续前页)

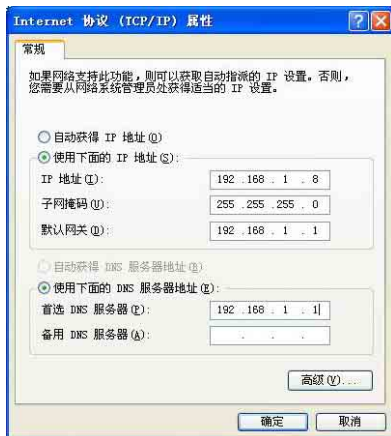
### 手动设置 IP 地址

若您想要手动设置您的 IP 地址, 则您需要知道以下关于华硕无线路由器的各项缺省值:

- IP 地址: 192.168.1.1
- 子网掩码: 255.255.255.0

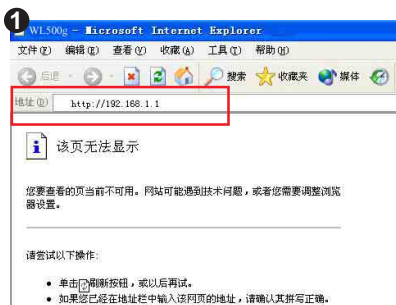
若您以手动方式设置个人计算机的 IP 地址, 则该手动设置的地址必须是在同一区段中。举例来说:

- IP 地址 192.168.1.xxx  
(xxx 可以是 2 至 254 间, 且未被其他设备所占用的任一号码)
- 子网掩码 255.255.255.0 (与华硕无线路由器相同的设置)
- 默认网关 192.168.1.1 (此为华硕无线路由器的地址)
- DNS 服务器为 192.168.1.1 (华硕无线路由器的 IP 地址或您所自行设置的地址)





### 3) 设置无线路由器



在您的网页浏览器输入以下的地址：`http:// 192.168.1.1`



缺省值  
用户名：admin  
密码：admin



在进行登入之後，您将可以看到华硕无线路由器的首页。这个首页选单将会显示设置路由器各项主要功能的快速连结。



## 7. 常用功能

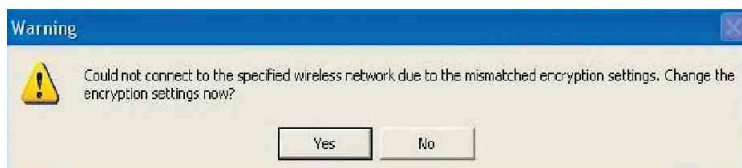
在以下的章节中，将会有常用的设置范例提供给您作为设置上的参考，您可以透过网络浏览器来进行下列功能的设置。

### 1) 如何设置加密

#### 1-1) WL-500g-X 加密设置

华硕 WL-500g-X 无线路由器提供一项快捷的方式，让您可以透过 EZSetup 设置小向导来进行无线路由器的加密设置。请参考本手册中 P.16 – P.17 中 EZSetup（用户定制设置）的步骤来进行 WEP 或 WPA 的加密设置。

#### 1-2) WL-167g 加密设定



\*如欲开启 WL-500g-X 的设置，请再次搜寻 WL-167g。请参考 WL-500g-X / WL-167g 的连线设置步骤，一个默认的程序会自动运行以便进行相关设置。



## 1-2) WL-167g 加密設置 (續前頁)

無線網路金鑰(WEP)

加密格式(E): Hexadecimal digits

加密長度(L): 64 bits (10 digits)

☒ 手動設定(M)

金鑰 1:

金鑰 2:

金鑰 3:

金鑰 4:

☐ 自動產生(G)

Passphrase:

選擇預設的加密金鑰(K) => Key 1

1. 點選 “Yes” 以跳至設置頁面，接著請設置路由器的辨識。（請使用如上图所示的 WEP-64bit 密鑰：2627F68597）

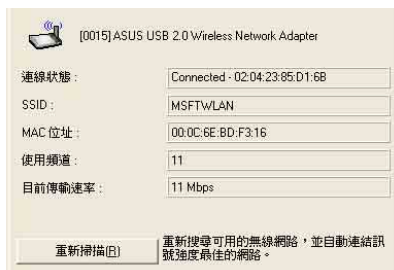


2. 當設置完成後，請選擇 “應用”。





## 1-2) WL-167g 加密设置 (续前页)



3. 点选“状态”按键以确认设备是否已连接。



4. 请务必记得存储您的设置，点选“Save as profile”（存储成设置档）并点选“存储”，接著点选“确定”以完成设置。



## 2) 在您的局域网设置一组服务器



虚拟服务器是一种可让计算机在网络上接收特定封包的一种技术。此外这项功能也可指定某一部主机作为内部局域网与外部互联网、FTP 服务器。此外，虚拟DMZ 则可提供所有连接端口比对功能，这项功能可让特定的计算机无限制地认证以存取网络资源。而虚拟服务器与虚拟 DMZ 的不同在于其各自开启的连接端口：当虚拟 DMZ 开启所有连接端口至网络时，虚拟服务器只有开启部份的连接端口。

1. 在 NAT 设置 选项中，选择 虚拟服务器。



2. (1) 启用 虚拟服务器 功能  
(2) 选择欲应用的应用程序（例如 FTP）

(3) 在各栏位输入对应数据

通讯端口范围：连接至 WAN 端的服务  
连接端口范围

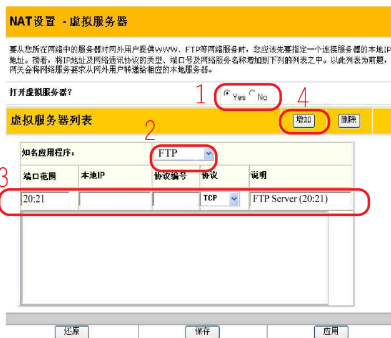
本地 IP：FTP 服务器的 IP 地址

本地通讯埠：FTP 服务器所采用的通  
讯端口

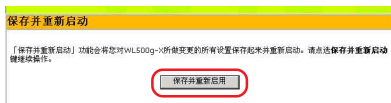
通讯协议：通讯协议类型

(4) 点选 增加 键以添加设置

(5) 点选 完成 键



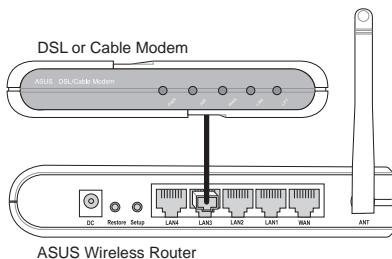
3. 点选 保存并重新启动





### 3) 设置作为交换集线器或是单纯的访问点（无 IP 分享的 NAT 功能）

1. 连接 DSL 或 Cable 调制解调器的 LAN 通讯端口至无线网络路由器上的任一 LAN 通讯端口



2. 在 IP 设置 选项中选择 DHCP 服务器。



3. 关闭 DHCP 服务器 功能。

**IP 设置 - DHCP 服务器**

WL500g-x 可支持多达 253 个 IP 地址种型的本地网络使用。本端设备的 IP 地址可由网络管理员手动指定或在 DHCP 服务器启用时，自动从 WL500g-x 取得。

启用 DHCP 服务器? ☒ Yes ☐ No

域名:

IP 地址池范围:

IP 地址池: 本设备支持了启用本端网络中的 DHCP 服务  
请指定在地址池中的第一个地址。

租约时间:

默认网关:

4. 点选 完成。

完成 保存 应用

5. 点选 保存并重新启动。

**保存并重新启动**

「保存并重新启动」功能会将您对 WL500g-x 所做更改的所有设置保存起来并重新启动。请点选 **保存并重新启动** 继续执行。



## 4) 设置网络会议、MSN、在线游戏，与远端遥控相关之应用程序

1. 在窗口操作系统的 开始功能表 中开启 网上邻居。



2. 点选 查看网络连接。



3. 点选鼠标右键，在跳出式菜单中选择 本地连接 并选择 属性。



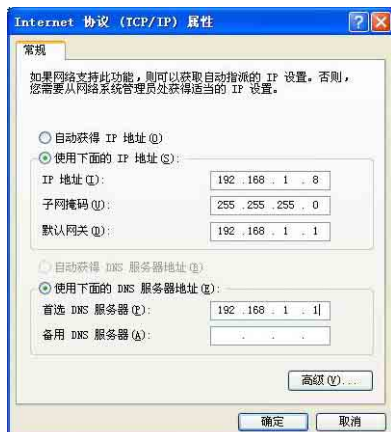
4. 在 Internet 协议 (TCP/IP) 选项以鼠标点选两下。





## 5) 设置网络会议、MSN、在线游戏，与远端遥控相关之应用程序（续前页）

5. 如右图所示输入正确的 TCP/IP 设置值。



6. 在 WL500g-X 设置中的 NAT 设置 选项中，选择 虚拟 DMZ。



7. 输入 IP 地址并点选 完成。



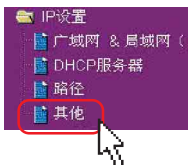
8. 点选 保存并重新启动。





## 6) 设置 DDNS

1. 在 IP 设置 项目中选择 其他。



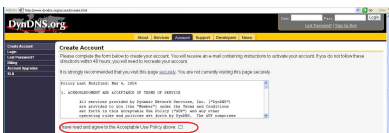
2. 若您没有动态-DNC，则请启动 DDNS 用户端。接著，请从右图红框 2 所示选择一组服务器并点击 免费试用 以应用新的动态 DNC。

DDNS 设置:

动态DNS (DDNS) 让您即使在没有静态IP地址的情况下，仍可获服务器端同持有名称一并汇至互联网上。目前，在WL500g-x中已融入数套动态DNS用户端。您可点击下方的「免费试用」，来启用一个免费试用帐号。

应用DDNS 用户端?	<input checked="" type="radio"/> Yes <input type="radio"/> No	3
服务器:	1 <input type="text" value="www.dyndns.org"/> 2 <input type="text" value="www.dyndns.org"/> 3 <input type="text" value="www.dyndns.org"/>	2
用户名或E-mail账号:	<input type="text"/>	
密码或DDNS密钥:	<input type="text"/>	
主机名称:	<input type="text"/>	
启用通配符 (wildcard) ?	<input type="radio"/> Yes <input checked="" type="radio"/> No	
手动更新:	<input type="button" value="更新"/>	

3. 在点击 免费试用 後，如右图所示的网页便会开启。



4. 阅读如右图所示的条款并选择 我已阅读...(I have read...) 项目。

Create Account

Please complete the form below to create your account. You'll receive an e-mail containing instructions to activate your account. If you do not follow these directions within 48 hours, you will need to recreate your account.

Policy Last Modified: May 4, 2004

1. ACKNOWLEDGMENT AND ACCEPTANCE OF TERMS OF SERVICE

All services provided by Dynamic Network Services, Inc. ("DynDNS") are provided to you (the "Member") under the Terms and Conditions set forth in this Acceptable Use Policy ("AUP") and any other operating rules and policies set forth by DynDNS. The AUP complies with the terms and conditions of the DynDNS Terms of Service.

☒ I have read and agree to the Acceptable Use Policy above.



## 6) 设置 DDNS (续前页)

5. 输入您想要的用户名称 (例如 WL500g-X)。
6. 输入一组电子邮件地址作为启用信件之用。
7. 输入您所建立帐号的密码。
8. 点选 **创建帐号(Create Account)**。

I have read and agree to the Acceptable Use Policy above. [?](#)

**Username**  
Username:  5

Your username will be used to login to your account and make changes.

**E-mail Address**  
E-mail Address:  6 [Go to E-mail Address: WL500g-X@x.com](#)

The e-mail address you enter must be valid. Instructions to activate your account will be sent to the e-mail address provided. You must keep this address current. Any accounts with invalid e-mail addresses are subject to removal without warning. We do not sell our list to anyone. Read more about our [privacy policy](#).

**Password**  
Password:  7 Confirm Password:  7

The password you enter will be used to access your account. It must be more than 8 characters and cannot be your username.

8

9. 接著您将会看到一则信息告知您的帐号已被创建。然後您也会收到一封电子邮件告知帐号已正式启用。

**Account Created**

Your account WL500g-X has been created. Directions for activating your account will be sent to WL500g-X@x.com. To complete registration, please follow the directions that you will receive. You must complete these steps within 48 hours to complete your registration.

You should receive the confirmation e-mail within a few minutes. Please make certain that your spam filtering allows messages from support@dyn dns.org to be delivered. If you have not received this e-mail within an hour or so, request a [password reset](#).

Following the instructions in the password reset e-mail will also confirm your new account. If you do not receive the password reset e-mail either, you should check with your e-mail provider to determine why you are not receiving these messages.

Copyright © 1999-2009 Dyn DNS Services, Inc. - [Privacy Policy](#) - [Account Data Use Policy](#) - [Feedback](#) - [Help](#)

10. 开启您的电子邮件软件以找寻这封帐号启用信件并将其开启。
11. 点选如右图所示的确认连结以正式启用您的帐号。

Your DynDNS.org user account 'WL500g-X' has been created. You must visit the confirmation address below within 48 hours of the time this e-mail was sent to complete the account creation process.

Our basic service offerings are free, but they are supported by our premium services. See <http://www.dyn dns.org/services/> for a full listing of all of our available services.

To confirm your account, please go to the address below.

[https://www.dyn dns.org/account/confirm/\\_U01yO2Re3qweyX-SF0A](https://www.dyn dns.org/account/confirm/_U01yO2Re3qweyX-SF0A) 9

12. 点选 **“登入”(login)** 来登入您所创建的帐号。

**Account Confirmed** 10

The account 'WL500g-X' has been confirmed. You can now [login](#) and start using your account.

We have a system announcements mailing list you may wish to subscribe to - this list is used for notifications of new services, changes to services, and important system maintenance/status notifications. To subscribe, simply send an e-mail to [announce-subscribe@info.dyn dns.org](mailto:announce-subscribe@info.dyn dns.org)

13. 输入您要用来登入帐号的“用户名”(Username)与“密码”(Password)并点选 **登入**。

**Login**

Account Login: Username:  11 Password:  12

You must have cookies enabled to access your account. [Only Cookies?](#)



## 6) 设置 DDNS (续前页)

14. 在您登入 (Logged In) 之後, 您将会看到如右图所示的信息。

### Logged In

You are currently logged in as: WL500g-X (Logout)

15. 选择 服务 (Services) 标签页。



16. 点选动态 DNS 项目旁的 增加主机 (Add Host) 来增加您自己的 DDNS 服务。



17. 输入“主机名称” (Hostname), 并点选 增加主机 (Add Host)。

### New Dynamic DNS Host

Hostname:

For your own domain (eg. yourname.com), use Custom DNS.

IP Address:

Enable Wildcard: ☐

Mail Exchanger (optional): ☐ Backup MX?

18. 若您的主机名称已被成功地创建, 则您将会看到右图中的信息。

### Hostname Created

The hostname you have requested has been created. The information

Hostname:

IP Address: 61.230.200.133

Wildcard: N

Mail Exchanger: None

Backup MX: N





## 6) 设置 DDNS (续前页)

19. 输入您的帐号信息。若是要应用于 DDNS 则请输入您所创建之帐号的用户名称与密码。接著请点选 完成。

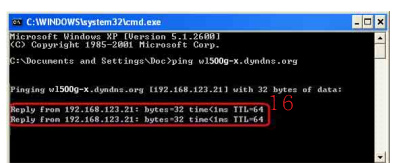
20. 点选 保存并重新启动。

21. 确认 DDNS 是在正常运行中。接著点选窗口操作系统的 开始 功能键并选择 运行。



22. 键入 cmd 并点选 确定以开启 命令提示字节 窗口。

23. 在命令提示字节窗口中，请键入 ping w1500g.dydns.org (使用您的主机名称)，若您可以看到如右图中红框1 9 所示的主机回应，则代表 DDNS 正在正常地运行中。





## 7) 设置 WDS

1. 在“无线”项目中选择 无线衔接。



2. 将 AP 模式设置为 WDS Only。若您想要同时使用 AP 与 WDS 功能，则请选择 Hybrid 模式。



3. 若您选择 WDS 或 Hybrid 模式，您将看到如右图中的信息告知您为 WDS 选择一固定通道。



4. 接著，请在下拉式菜单中为 WDS 选择一组固定的通道。





## 7) 设置 WDS (续前页)

5. 在“远端无线衔接列表”中选择 Yes 或 No，以便连接到其他在您访问点列表中的访问点。
6. 若您想要“允许匿名？”登入至您的本地端网络，则您可以选择“Yes”。

**無線・無線衔接**

無線家居 (亦稱作「無線分散系統」或 WDS) 功能讓您可透過無線方式連接一個或多個 AP。

AP 模式: WDS Only

頻道: 3

連接「遠端無線接入點」中的 AP?

允許匿名?

Yes No

Yes No

7. 输入您想要连接之访问点的 MAC 地址。
8. 在您输入访问点的 MAC 地址後，请点击 增加。
9. 点选 完成。

**遠端無線接入點清單**

2

新增 刪除

MAC 地址

1 [0012234455]

選擇 儲存 套用

10. 点选 存储并重新启动。

**保存并重新启动**

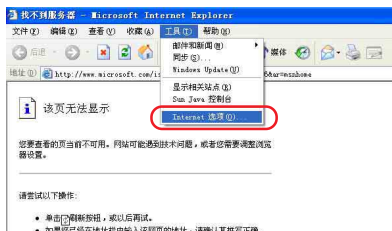
「保存并重新启动」功能会有意对 WL500g-x 所變更的所有設置保存起來并重新启动。请点击保存并重新启动继续操作。

保存并重新启动

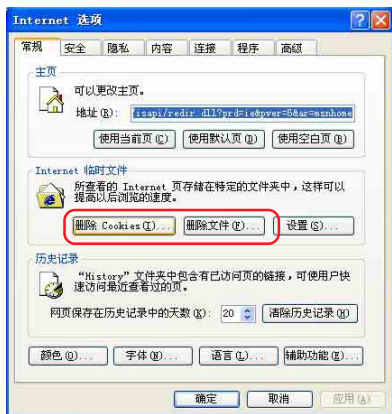


## 8. 疑难解决

### 1) 无法存取网络浏览器进行路由器设置



1. 开启网络浏览器，點選“工具”，并开启“Internet 选项”对话框。



2. 點選“删除 Cookie”与“删除文件”。



## 8. 疑难解决（续前页）

### 2) 无法通过无线网络创建连接

#### 超出有效范围：

请将路由器放置於较靠近用户端设备之处。

尝试进行通道设置的变更。

#### 认证问题：

请使用采用有线连接的计算机来连接路由器。

检查网络安全设置。

或是您也可以尝试进行路由器的重置（Hard Reset）动作。

#### 无法搜寻到路由器：

进行路由器的恢复动作并再次进行测试。

检查无线网卡的设置。

检查 SSID 与加密设置。

### 3) 无法透过无线网卡连接到 Internet

- 将路由器放置於较靠近用户端设备之处。
- 检查无线网卡是否已正确地连接到 AP 访问点。
- 请确认您所设置的通道是否可用於您所在的区域。
- 检查加密设置。
- 检查 ADSL 网络电缆是否有连接到正确的连接端口。
- 请使用另一条以太网路电缆来再次进行测试。



## 8. 疑难解决 (续前页)

### 4) 无法连接到 Internet

请检查 ADSL 调制解调器与无线路由器的灯号。

请检查路由器前面板的“WAN”灯号是否有亮起。若此灯号没有亮起，请检查网络电缆是否已正确连接并再次进行检查。

#### 4-1) 当 ADSL 调制解调器的“Link”灯号亮起 (未闪烁)，这表示已可连接到 Internet

重新启动您的计算机。

请参阅本快速安装手册来再次对 WL-500g-X 无线路由器进行设置。

检查位于路由器前面板的 WAN LED 灯号是否有亮起。

检查无线网络的加密设置。

检查您的计算机是否可以取得 IP 地址。(无论通过有线或是无线网络)

检查您的网络浏览器是否设置使用本地端的局域网，或是有没有设置使用 proxy 服务器。

#### 4-1) 若 ADSL 调制解调器的“Link”灯号持续闪烁或是熄灭，代表无法连接到 Internet。这也就是说路由器无法通过 ADSL 网络来建立连接

请检查您的网络缆线是否已接受。

请将电源适配器自路由器上拔除，并稍待片刻，接著重新接回网络缆线。

若 ADSL 的灯号持续闪烁或是熄灭，则请联系您的 ADSL 连接服务提供厂商。



## 8. 疑难解决（续前页）

### 5) 忘记网络名称与加密密钥

您可以尝试设定有线连接以便再次进行无线加密的设置。

您也可以为无线路由器进行硬件重置（Hard Reset）动作。

### 6) 如何恢复缺省值

下列的数值为本路由器的出厂缺省值。这些设置值是在您初次拿到交换器时便已设置於其中，因此若您压下位於华硕无线路由器後背板上的恢复（Restore）键超过 5 秒钟，或是您在网页管理介面中的“进阶设置”页面中点选画面上的恢复（Restore）键，便可以将设置值恢复到默认状态。

用户名：admin

密码：admin

开启 DHCP 服务器：Yes（若已连接 WAN 缆线）

IP 地址：192.168.1.1

子网掩码：255.255.255.0

默认网关：192.168.1.1

首选 DNS 服务器：192.168.1.1

备用 DNS 服务器：（空白）

SSID：default

域名：（空白）



## 9. 附录

### FCC Warning Statement

This device complies with Part 15 of the FCC Rules. Operation is subject to the following two conditions:



- (1) this device may not cause harmful interference, and
- (2) this device must accept any interference received, including interference that may cause undesired operation.

This equipment has been tested and found to comply with the limits for a class B digital device, pursuant to part 15 of the FCC Rules. These limits are designed to provide reasonable protection against harmful interference in a residential installation.

This equipment generates, uses and can radiate radio frequency energy and, if not installed and used in accordance with the instructions, may cause harmful interference to radio communications. However, there is no guarantee that interference will not occur in a particular installation. If this equipment does cause harmful interference to radio or television reception, which can be determined by turning the equipment off and on, the user is encouraged to try to correct the interference by one or more of the following measures:

- Reorient or relocate the receiving antenna.
- Increase the separation between the equipment and receiver.
- Connect the equipment into an outlet on a circuit different from that to which the receiver is connected.
- Consult the dealer or an experienced radio/TV technician for help.





## 9. 附录（续前页）



### CAUTION:

Any changes or modifications not expressly approved by the party responsible for compliance could void the user's authority to operate the equipment.

### Prohibition of Co-location

This device and its antenna(s) must not be co-located or operating in conjunction with any other antenna or transmitter

### Safety Information

To maintain compliance with FCC's RF exposure guidelines, this equipment should be installed and operated with minimum distance 20cm between the radiator and your body. Use on the supplied antenna.

### Declaration of Conformity for R&TTE directive 1999/5/EC

Essential requirements — Article 3 Protection requirements for health and safety — Article 3.1a Testing for electric safety according to EN 60950-1 has been conducted. These are considered relevant and sufficient.

Protection requirements for electromagnetic compatibility — Article 3.1b



## 9. 附录（续前页）

Testing for electromagnetic compatibility according to EN 301 489-1 and EN 301 489-17 has been conducted. These are considered relevant and sufficient.

Effective use of the radio spectrum — Article 3.2

Testing for radio test suites according to EN 300 328- 2 has been conducted. These are considered relevant and sufficient.

### **CE** CE Mark Warning

This is a Class B product, in a domestic environment, this product may cause radio interference, in which case the user may be required to take adequate measures.