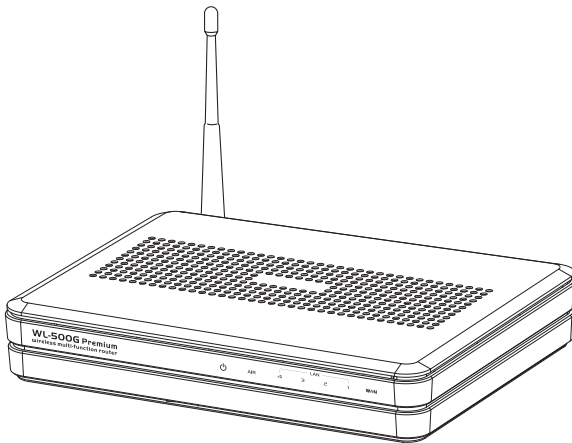




WL-500gP 무선 라우터



Quick 설치 가이드

제조업체 문의 정보

ASUSTeK COMPUTER INC. (아시아 - 태평양)

회사 주소 : 15 Li-Te Road, Beitou, Taipei 11259

일반 전화 : +886-2-2894-3447 웹 사이트 : www.asus.com.tw

FAX: +886-2-2894-7798 E-Mail: info@asus.com.tw

ASUS COMPUTER INTERNATIONAL (미국)

회사 주소 : 44370 Nobel Drive, Fremont, CA 94538, USA

FAX: +1-510-608-4555 웹 사이트 : usa.asus.com

기술 지원

일반 지원 : +1-502-995-0883 FAX: +1-502-933-8713

온라인 지원 : <http://vip.asus.com/eservice/techserv.aspx>

ASUS COMPUTER GmbH (독일 & 오스트리아)

회사 주소 : Harkort Str. 25, D-40880 Ratingen, Germany

일반 전화 : +49-2102-95990 웹 사이트 : www.asuscom.de

FAX: +49-2102-959911 온라인 지원 : www.asuscom.de/sales

기술 지원

부품 : +49-2102-95990

온라인 지원 : www.asuscom.de/support

노트북 : +49-2102-959910

FAX: +49-2102-959911



목차

1. 제품 구성물	2
2. ADSL 모뎀 & 무선 라우터 연결하기	2
1) 케이블 연결	2
2) 상태 표시등	3
3) 벽 부착형 옵션	3
3. 시작하기	4
1) 유선 연결	4
2) 무선 연결	4
3) 유선 또는 무선 클라이언트에 IP 주소 설정하기	4
4) 무선 라우터 구성하기	5
5) Quick 설치	6
4. 어플리케이션 구성	11
1) USB 저장장치 공유	11
2) FTP 사이트 설정	13
3) 다운로드 마스터	14
4) USB 프린터 공유	16

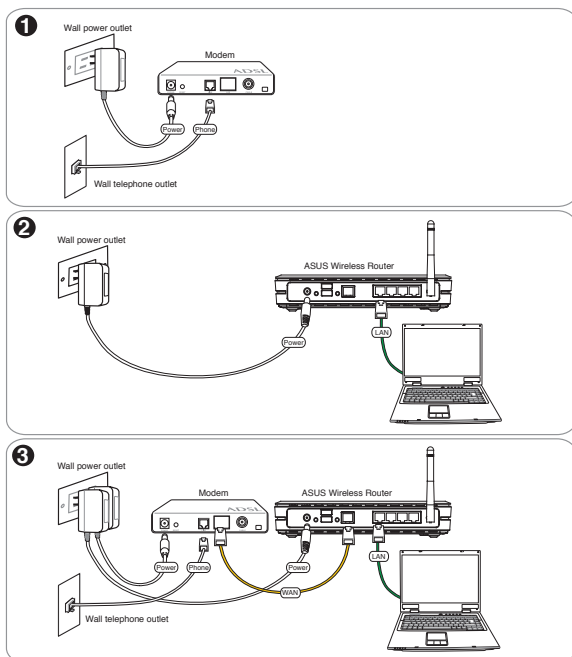


1. 제품 구성

- WL-500gP 무선 라우터 x 1
- 전원 어댑터 x 1
- 유틸리티 CD x 1
- RJ45 케이블 x 1
- Quick 설치 가이드 x 1

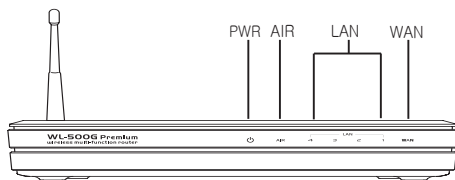
2. ADSL 모뎀과 무선 라우터 연결

1) 케이블 연결





2) 상태 표시등



PWR (전원)

꺼짐	전원 없음
켜짐	시스템 준비
깜박임 (느리게)	펌웨어 업그레이드 실패
깜박임 (빠르게)	EZsetup 실행 중

AIR (무선 네트워크)

꺼짐	전원 없음
켜짐	무선 시스템 준비
깜박임	데이터 전송 혹은 수신 (무선)

WAN (광역 통신망)

꺼짐	전원 없음 또는 물리적 연결 없음
켜짐	이더넷 네트워크에 물리적 연결
깜박임	데이터 전송 또는 수신 (이더넷 케이블 사용)

LAN 1~4 (근거리 통신망)

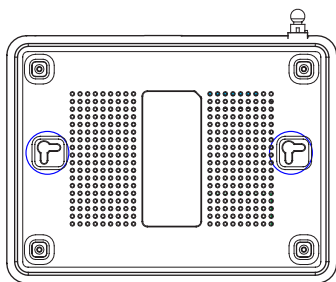
꺼짐	전원 없음 또는 물리적 연결 없음
켜짐	이더넷 네트워크에 물리적 연결
깜박임	데이터 전송 혹은 수신 (이더넷 케이블 사용)

3) 벽 부착형

ASUS 무선 라우터의 외형을 보면 평평한 받침대나 케비넷, 책선반에 올려 놓을 수 있도록 디자인되어 있습니다. 뿐만 아니라 벽이나 천장에 부착할 수 있도록 설계되어 있습니다.

ASUS 무선 라우터를 다음 절차에 따라 벽에 부착해 주십시오.

1. 장치의 아래부분에 있는 4개의 구멍을 확인해 주십시오.
2. 기본 제공된 구멍 위치가 표시되어 있는 보조판을 이용하여 평평한 표면에 상단부 구멍 2개의 위치를 표시를 해 주십시오.
3. 나사를 박을 때, 나사의 1/4" 정도가 보이도록 벽에 박아 주십시오.
4. ASUS 무선 라우터의 구멍을 나사에 맞춰 걸어 주십시오.



참고: 만약 나사가 헐거워서 ASUS 무선 라우터를 고정시킬 수 없다면 다시 재조정하여 나사를 벽에 고정시켜 주십시오.



3. 시작하기

ASUS WL-500gP 무선 라우터는 다양한 방식으로 설정을 구성할 수 있습니다. 무선 라우터의 기본값 설정은 사용환경에 따라 변경해야 합니다. ASUS 무선 라우터를 사용하기 전에 사용자의 환경에 적합한 기본 설정을 확인하여 주십시오. ASUS는 EZSetup 유틸리티를 제공하여 보다 빠른 무선 구성을 제공합니다. EZSetup을 이용하여 라우터를 구성하려면, 지원 CD의 사용자 설명서 제 6 장을 참고하십시오.



참고 : 불안정한 무선환경에서 발생하는 설치 문제를 방지하기 위해 유선 연결을 이용하여 초기 구성을 설정해 주시길 권장합니다.

1) 유선 연결

ASUS WL-500gP 무선 라우터는 이더넷 케이블과 함께 제공됩니다. ASUS 무선 라우터는 자동 크로스오버 기능이 제공되기 때문에 스트레이트와 크로스 오버 이더넷 케이블을 모두 사용하여 연결할 수 있습니다. ASUS 무선 라우터 후면에 위치한 LAN 포트에 케이블 한 쪽 끝을 연결하고 다른 한 쪽은 컴퓨터 이더넷 포트에 연결해 주십시오.

2) 무선 연결

무선 연결을 하려면 IEEE 802.11b/g 규격의 호환 가능한 WLAN 카드가 필요합니다. 무선 어댑터 사용자 설명서를 참고하여 주십시오. ASUS 무선 라우터의 기본 SSID는 "기본값" (소문자)이며, 암호화는 "사용안함", 시스템 인증은 "사용"으로 설정되어 있습니다.

3) 유선 / 무선 연결 IP 주소 설정

WL-500gP 무선 라우터에 접속하려면, 유선 / 무선 클라이언트 TCP/IP 설정을 올바르게 해야 합니다. 동일한 WL-500gP 서브넷 안에서 IP 주소를 설정하여 주십시오.

자동으로 IP 주소 받기

ASUS 무선 라우터는 DHCP 서버 기능이 적용되어 자동으로 IP 주소를 할당받을 수 있습니다.



참고 : 컴퓨터를 재부팅 하기 전에 ASUS 무선 라우터는 켜져있어야 합니다.

수동으로 IP 주소 받기

수동으로 IP 주소를 설정하려면 ASUS 무선 라우터의 기본 설정값을 다음과 같이 구성해 주십시오:

- IP 주소 192.168.1.1
- 서브넷 마스크 255.255.255.0





수동으로 설정한 IP 주소로 연결하려면 PC와 무선 라우터의 주소가 같은 서브넷 안에 있어야 합니다 :

- IP 주소: 192.168.1.xxx (xxx는 다른 장치에서 사용하지 않은 2부터 254 사이의 어떠한 숫자라도 상관 없습니다.)
- 서브넷 마스크: 255.255.255.0 (WL-500gP와 동일)
- 게이트웨이: 192.168.1.1 (WL-500gP의 IP 주소)
- DNS: 192.168.1.1 (WL-500gP), 또는 네트워크 내에 있는 DNS 서버.



4) 무선 라우터 구성

WL-500gP 인터페이스 웹구성을 위해 아래와 같은 지시사항을 따라주십시오 .



웹브라우저에 다음의 주소를 입력하십시오 : <http://192.168.1.1>



기본값

사용자 이름 : **admin** 비밀번호 : **admin**



로그인 이후에 , ASUS 무선 라우터 홈페이지가 나타납니다 .

홈페이지에는 라우터의 주요 기능을 구성할 수 있는 링크들이 있습니다 .



5) 빠른 설치

다음 버튼을 클릭하여 빠른 설치 페이지로 들어가 주십시오. 다음 지시사항에 따라 ASUS 무선 라우터를 설치해 주십시오.



1. 가장 가까운 지역의 시간대를 선택해 주십시오. **다음** 버튼을 클릭해 주십시오.

2. ASUS 무선 라우터는 5 개의 ISP 서비스 타입을 지원합니다: 케이블, PPPoE, PPPoE, PPTP, 고정 WAN IP, 그리고 Telstra BigPond. 올바른 연결 타입을 선택하시고 **다음** 버튼을 클릭해 계속 진행해 주십시오.

케이블 또는 고정 IP 사용자

만약 케이블 ISP에서 IP 주소를 할당 받았다면 **자동으로 IP를 받을 케이블 모뎀 또는 기타 연결**을 선택해 주십시오. ISP 업체에서 호스트 이름, MAC 주소, 하트비트 서버 정보들을 설정 페이지의 박스에 입력해 주십시오. 만약 없다면, **다음** 버튼을 클릭해 계속 진행해 주십시오.

PPPoE 사용자

만약 PPPoE 서비스를 이용한다면, 사용자 이름과 비밀번호를 필요로 하는 ADSL 연결을 선택해 주십시오. 사용 중인 ISP에서 제공받은 사용자 이름과 비밀번호를 입력한 후, **다음** 버튼을 클릭해 계속 진행해 주십시오.



PPTP 사용자

만약 PPTP 서비스를 사용한다면, 사용자 이름, 비밀번호 그리고 IP 주소를 필요로 하는 ADSL 연결을 선택해 주십시오. ISP 업체에서 제공하는 사용자 이름, 비밀번호, 그리고 IP 주소를 각 항목에 입력한 후, 다음 버튼을 클릭해 다음 절차로 넘어가 주십시오.

고정 IP 사용자

만약 고정 IP를 사용하는 ADSL 또는 기타 다른 연결 타입을 사용한다면, ISP에서 제공하는 IP 주소, 서브넷 마스크, 기본 게이트웨이를 입력해 주십시오. DNS 서버를 입력하거나 자동으로 DNS 정보 얻기를 선택해 주십시오.

3. 무선 인터페이스를 설정하기 위해 WLAN을 통해 보내지는 패킷에 첨부되어 있는 식별자인 SSID (Service Set Identifier) 설정해야 합니다. 이 식별자는 무선 장치가 WLAN과 통신을 시도할 경우 비밀번호를 요구하게 됩니다.

만약 전송된 데이터에 보안 기능을 적용하려면 보안 수준 메뉴를 선택하여 암호화 방식을 적용시켜 주십시오.

중간: 동일한 WEP 키 설정의 사용자만 무선 라우터에 접속할 수 있으며, 64bit 또는 128bit WEP 키 암호화 방식으로 데이터 전송이 가능.

높음: 동일한 WPA-PSK(WPA Pre-Shared Key) 설정의 사용자만 무선 라우터에 접속할 수 있으며, TKIP 암호화 방식으로 데이터 전송이 가능.



4. 4 세트의 WEP 키를 입력하여 주십시오 (WEP 64bit 암호화 방식에는 10 개의 16 진 수가 필요하며 , 128bit 암호화 방식에는 26 개의 16 진 수가 필요합니다). Passphrase 키를 입력하면 시스템이 자동으로 WEP 키를 생성합니다 . 노트 북에 Passphrase 키와 WEP 키를 기록 하고 **완료** 버튼을 눌러주십시오 .

예를 들어 , WEP 64bit 암호화 모드를 선택하고 Passphrase 를 11111 을 입력 하면 , WEP 키가 생성됩니다 .

5. 새로운 설정을 적용하기 위해 **저장 & 다시시작** 버튼을 클릭해 주십시오 .

6. 무선으로 무선 라우터에 접속하십시오 .

무선 클라이언트로 무선 라우터에 접속하려면 WZC(Wireless Zero Configuration) 서비스를 이용하여 연결 설정을 하여야 합니다 . 만약 ASUS 무선 카드를 사용한다면 , WLAN 카드 지원 CD 에 제공된 원터치 마법사를 이용하여 무선 연결을 설정할 수 있습니다 .

원터치 마법사 구성

만약 ASUS 무선 카드를 유틸리티 , 드라이브와 함께 PC 에 설치했다면 , **시작 -> 프로그램 -> ASUS 유틸리티 -> WLAN 카드 -> 원터치 마법사**를 클릭해 연결 설정 유틸리티를 열어주십시오 .





- 1) 기존 무선 LAN (스테이션) 에 연결을 선택한 후, 다음 버튼을 클릭해 주십시오.



- 2) ASUS 윈터치 마법사는 다음의 그림처럼 사용 가능한 모든 스테이션을 검색하고 나타냅니다. WL520g 를 선택한 후, 다음 버튼을 클릭해 주십시오



- 3) WLAN 카드의 암호화 설정은 WL-500gP 와 동일하게 설정해 주십시오. 기존 설정은 64bit (10 자리) 키와 Passphrase 키는 11111 입니다. 다음 버튼을 클릭해 주십시오.



- 4) 무선 카드를 무선 라우터에 연결한 후 몇 초가 지나자 화면에 연결 정보가 나타납니다. 다음 버튼을 클릭하여 TCP/IP 설정을 해 주십시오.



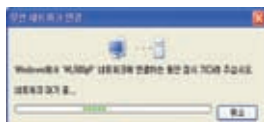
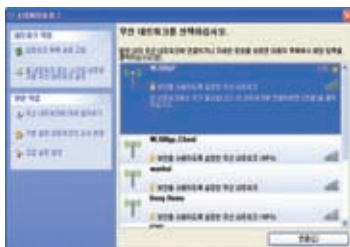
- 5) 네트워크 상태에 따라 클라이언트 IP 주소를 설정하여 주십시오. 설정이 완료된 후 '마침' 버튼을 클릭해 윈터치 마법사를 종료시켜 주십시오.



WZC 서비스로 WLAN 카드 구성

ASUS 무선 LAN 카드를 사용하지 않는 사용자는 Windows® Zero-Configure 기능을 사용하여 사용 중인 컴퓨터와 무선 라우터를 설정할 수 있습니다.

- 1) 작업 표시줄에 위치한 **내 네트워크 환경** 아이콘에서 마우스 오른쪽 버튼 클릭을 한 후, **속성**을 클릭해 네트워크 연결창을 열어 주십시오.
- 2) 무선 라우터에 입력해 놓은 10 자리 키를 입력한 후 **연결** 버튼을 클릭해 주십시오. 연결 될 때까지 몇 초가 걸릴 수 있습니다.



7. 고급 설정 구성

WL-500gP의 웹 구성 페이지에서 무선 라우터의 설정을 보거나 수정할 수 있습니다. 메인 메뉴의 항목을 클릭하여 하위 메뉴를 열고 지시사항을 따라 ASUS 무선 라우터를 구성해 주십시오. 각 항목에 마우스를 올려 놓으면 항목에 관한 설명을 볼 수 있습니다. 자세한 설명은 ASUS 무선 라우터 지원 CD의 사용자 설명서를 참고하십시오.





4. 어플리케이션 기능

ASUS WL-500gP 무선 라우터는 USB 저장 장치 공유, 다운로드 마스터 (다운로드 유틸리티), USB 프린터 공유와 같은 멀티 어플리케이션 기능을 제공합니다. 본 Quick 설치 가이드에서는 가장 널리 쓰이는 기능과 설정 방법 등이 소개되어 있습니다. 기타 다른 기능에 대해서는 ASUS 무선 라우터 지원 CD에 있는 사용자 설명서를 참고하십시오.



경고 : WL-500gP에서 USB 저장 장치 디스크를 제거하기 전에, **상태 & 로그 -> 외장 USB 디스크** 페이지에서 장치 꺼내기를 선택하여 데이터 충돌을 방지하십시오.



참고 : WL-500gP 설정을 수정하거나 다시 시작하기 전에 모든 USB 장치를 해지시켜 주십시오. 다시 시작하는데 약 20 초 정도 소요됩니다.

1) USB 저장 장치 공유

이 기능을 사용하려면 WL-500gP 후면부에 위치한 USB 2.0 포트에 USB 저장 디스크를 꼽아주십시오. 사용 하기 전에 하드 디스크가 포맷이 되고 올바르게 나누어져 있는지 확인해 주십시오.



참고 : FAT32는 최대 2GB 사이즈의 파일만 지원합니다. 2GB 이 넘는 파일을 사용 하려면 디스크를 EXT2 파일 시스템으로 포맷해야 합니다.

사용자 계정 만들기

USB 저장 장치에 있는 데이터를 공유하려면 사용자 계정을 만들어야 합니다.



1. **USB 어플리케이션 -> 사용자 목록**을 클릭하여 구성 페이지를 열어 주십시오.

2. **사용자 이름**과 **비밀번호**를 입력하고 **추가** 버튼을 클릭하여 계정을 추가해 주십시오.



3. 계정을 삭제할 때는 목록에서 삭제할 계정을 선택하고 **삭제** 버튼을 클릭해 주십시오.

4. 변경된 내용을 **적용** 버튼을 클릭해 저장하고 무선 라우터를 다시 시작하여 주십시오.

공유 폴더와 접근 권한 설정

새로운 공유 폴더를 생성하거나 기존 폴더를 공유할 수 있습니다.

1. **USB 어플리케이션 -> 공유 노드**를 클릭하여 구성 페이지를 열어 주십시오.





2. **추가** 버튼을 클릭하여 공유 폴더를 추가해 주십시오.



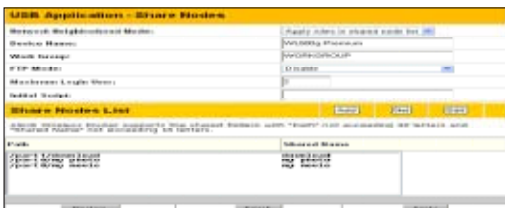
3. 폴더 관리에서 공유할 폴더를 선택하고 **확인** 버튼을 클릭해 주십시오. 새로운 공유폴더를 생성하려면 **폴더 추가** 항목에 폴더 이름을 입력하고 **추가** 버튼을 클릭해 주십시오.



4. 공유 폴더에 **사용자 이름**과 **접근 권한**을 설정하여 주십시오. **추가** 버튼을 클릭하여 접근 권한 규정을 추가하고 **적용** 버튼을 눌러 구성을 저장하여 주십시오.



5. 공유 노드 목록에 접근 권한 규정을 적용하려면 소규모 네트워크 환경을 설정해야 합니다. **Workgroup**에 포함된 모든 컴퓨터는 WL-500gP USB 저장 장치에 접속할 수 있습니다.



6. **마침** 버튼을 클릭해 주십시오.



7. 새로운 설정을 적용하려면 **저장 & 다시시작** 버튼을 클릭해 주십시오.



8. **내 네트워크 환경**을 열어 **Workgroup** 컴퓨터 보기를 클릭하면 **Workgroup** 카타고리에서 WL-500gP를 볼 수 있습니다. 이제 USB 저장 장치에 있는 모든 파일을 공유할 수 있습니다.





2) FTP 사이트 설정

WL-500gP 무선 라우터는 FTP 사이트를 구성할 수 있습니다. FTP 사이트를 모두에게 공개하거나 또는 접속허가를 설정하여 익명 연결을 제한할 수 있습니다. 이 기능을 사용하려면 USB 저장 디스크를 WL-500gP 후면에 위치한 USB 2.0 포트에 꽂아 주십시오. 하드 디스크가 포맷이 되고 정상적으로 나누어져 있는지 확인해 주십시오.

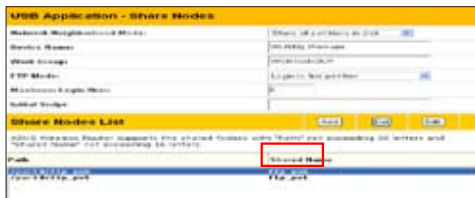
1. 익명 연결 허용 : 네트워크 환경 모드 설정을 디스크에 있는 모든 파티션 공유로 하시고, FTP 모드를 첫 번째 파티션으로 로그인으로 설정해 주십시오. 익명 연결 디렉토리는 첫 번째 파티션의 루트 디렉토리입니다.



계정 로그인만 허가 : 네트워크 환경 모드 설정을 공유 노드에서 적용으로 하시고, FTP 모드는 첫 번째 매칭되는 공유 노드로 로그인으로 설정해 주십시오. 공유 노드 목록 창에서 추가 버튼을 클릭하여 접속 디렉토리와 FTP 계정 접속 권한을 구체화시켜 주십시오.



2. 최대 연결 수 항목에서 동시에 접속 가능한 수를 설정해 주십시오. 기본 값은 6 입니다.



3. 설정을 적용하고 다시 시작하려면 마침 버튼을 클릭해 주십시오. 이 과정은 몇 분이 걸릴 수 있습니다.



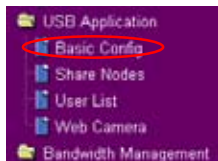
4. 웹 브라우저의 주소 창에 ftp://192.168.1.1 주소를 치고 Enter 키를 누르면 FTP 사이트에 접속됩니다.



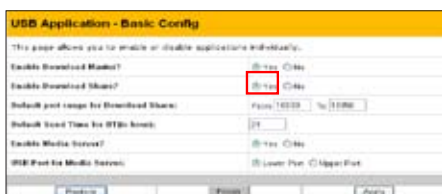
3) 다운로드 마스터

다운로드 마스터 기능으로 컴퓨터를 켜지 않아도 다운로드 업무를 관리할 수 있습니다. 이 기능을 사용하려면 USB 저장 장치를 WL-500gP 무선 라우터에 설치하고 지원 CD에 있는 ASUS 유틸리티를 설치하여야 합니다.

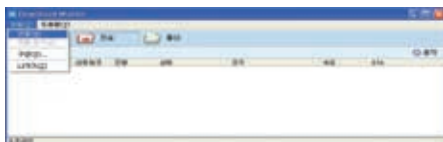
1. USB 어플리케이션 폴더에서 **기본 구성**을 클릭해 주십시오.



2. 다운로드 마스터 기능을 '예'로 설정하십시오. 다운로드 공유 기능을 '예'로 설정하면 다운로드 받은 파일들을 LAN 사용자와 공유할 수 있습니다. 설정을 저장하고 **완료** 버튼을 클릭하여 무선 라우터를 다시 시작하여 주십시오.

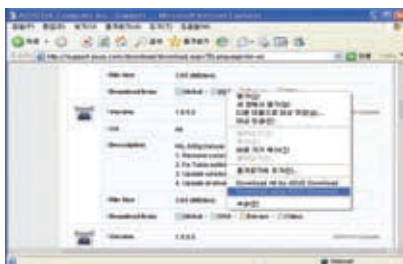


3. 시작 메뉴에서 다운로드 마스터를 열어 주십시오 (프로그램 -> ASUS 유틸리티 -> WL-500gP 무선 라우터 -> 다운로드 마스터). WL-500gP와 연계시키기 위해 **파일** -> **연결** 설정을 해 주십시오.



4. HTTP 다운로드 (1)

웹 페이지에서 다운로드 링크를 오른쪽 마우스로 클릭한 후 **ASUS 다운로드를 사용하여 다운로드**를 선택해 주십시오. 다운로드 진행창이 나타날 것입니다.



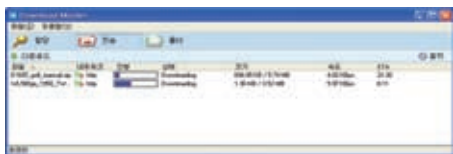
- HTTP 다운로드 (2)

웹 페이지에서 다운로드 링크를 오른쪽 마우스로 클릭한 후 **속성**을 선택해 주십시오. URL 주소를 복사하여 주십시오.

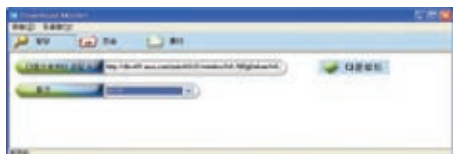




만약 **ASUS 다운로드**를 사용하여 **다운로드**를 선택하였다면 **전송** 목록에 다운로드 항목이 추가 된 것을 볼 수 있습니다. 파란색의 가로줄은 다운로드 진행사항을 보여줍니다.



만약 URL 주소를 복사하였다면 유틸리티의 **활당** 버튼을 클릭해 주십시오. **파일찾기** 박스에 복사한 주소를 붙여넣고 옵션 항목에서 **HTTP**를 선택해 주십시오. **다운로드** 버튼을 클릭하면 다운로드가 시작됩니다.



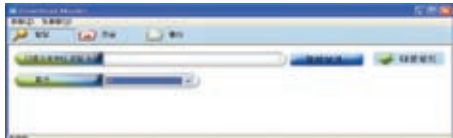
5. FTP 다운로드

다운로드 마스터에서 **전송** 버튼을 클릭하고 옵션 항목에서 **FTP**를 선택해 주십시오. FTP 사이트 주소, 포트 번호, 사용자 이름, 비밀번호를 입력하고 다운로드 버튼을 클릭하면 다운로드가 시작됩니다.

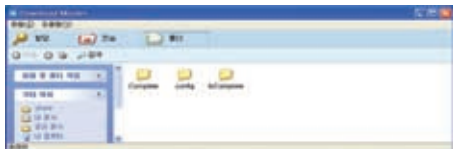


6. BT 다운로드

BT seed를 컴퓨터에 저장하십시오. 다운로드 마스터에서 **전송** 버튼을 클릭하고 옵션 항목에서 **BT**를 선택해 주십시오. **찾아보기**를 클릭하여 seed 파일을 찾을 수 있습니다. **다운로드** 버튼을 클릭하면 다운로드가 시작됩니다.



7. **폴더** 버튼을 클릭하여 다운로드 파일을 볼 수 있습니다. **완료** 폴더를 열어 다운로드가 끝난 파일을 검색하거나 하드디스크에 복사할 수 있습니다. 다운로드가 끝나지 않은 항목들은 **미완료** 폴더에 저장됩니다.



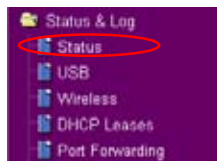


4) USB 프린터 공유

호환 가능한 USB 프린터를 WL-500gP USB 2.0 포트에 연결하면 다른 LAN 사용자들과 프린터를 공유할 수 있습니다. 컴퓨터가 프린트 서버기능에 작동할 수 있도록 아래와 같은 지시사항을 따라 주십시오.

USB 프린터 설치

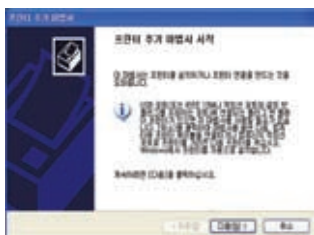
WL-500gP 후면부에 위치한 USB 2.0 포트에 USB 프린터를 꼽아 주십시오. WL-500gP 무선 라우터에 프린터가 정상적으로 설치되었는지 확인하려면 **상태 및 로그 -> 상태**를 클릭해 주십시오. 만약 **프린터 모델**이 맞고 **프린터 상태**가 **켜져** 있으면 프린터를 공유할 수 있습니다.



Windows XP 에 프린터 클라이언트 설치

클라이언트에 네트워크 프린터를 설치하려면 다음의 지시사항을 따라 주십시오.

1. 시작 -> 프린터 및 팩스 -> 프린터 추가를 선택하여 프린터 추가 마법사를 실행시켜 주십시오.
2. 이 컴퓨터에 연결된 로컬 프린터를 선택하고 **다음** 버튼을 클릭해 주십시오.



3. 새 포트 만들기를 선택하고 포트 종류는 **Standard TCP/IP Port**로 설정하고 **다음** 버튼을 클릭해 주십시오.
4. 네트워크 프린터에 접속할 수 있도록 **다음** 버튼을 클릭하여 TCP/IP 포트를 설정해 주십시오.





5. **프린터 이름 또는 IP 주소** 항목에 WL-500gP의 IP 주소를 입력하고 **다음** 버튼을 클릭해 주십시오.



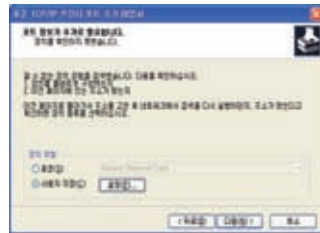
6. 장치 유형에서 **사용자 지정**을 선택한 후 **설정**을 클릭하여 주십시오.



7. **프로토콜** 설정을 **LPR**로 선택하시고 **대기열 이름**은 **LPRServer**로 하여 주십시오. **다음** 버튼을 클릭해 주십시오.



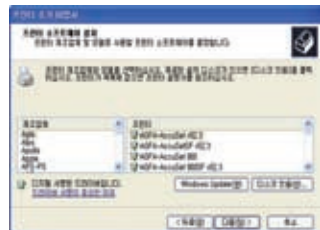
8. **다음** 버튼을 클릭해 TCP/IP 포트 설정을 완료해 주십시오.



9. **마침** 버튼을 클릭해 설정을 끝내고 프린터 추가 마법사로 돌아가십시오.



10. 제조업체별 프린터 모델 목록에서 프린터 드라이브를 설치하여 주십시오. 만약 목록에 없다면 **디스크 있음**을 클릭하여 수동으로 설치하여 주십시오.





11. **다음** 버튼을 클릭하여 기본 프린터 이름을 수락하십시오 .



12. 테스트 페이지를 인쇄하시겠습니까 ? 항목에 **예**를 선택하고 **다음** 버튼을 클릭하여 프린트 하십시오 .



13. 프린터 추가 마법사를 완료했습니다 . 마법사를 끝내려면 , **마침** 버튼을 클릭해 주십시오 .



참고 : 만약 컴퓨터에 로컬 프린터를 이미 설치했다면 프린터 아이콘을 오른쪽 마우스로 클릭하고 **속성 -> 포트** 탭을 선택하여 표준 TCP/IP 포트를 추가해 주십시오 . **포트** 추가를 클릭하고 **표준 TCP/IP** 포트를 선택한 후 **새로운 포트** 버튼을 클릭해 주십시오 . 지시사항 5-8 항목을 참고하여 설정하십시오 .



참고 : Windows 98 또는 ME 운영체제는 표준 TCP/IP 포트를 지원하지 않습니다 . WL-500gP 에 지원된 원격 포트 기능을 사용하십시오 .