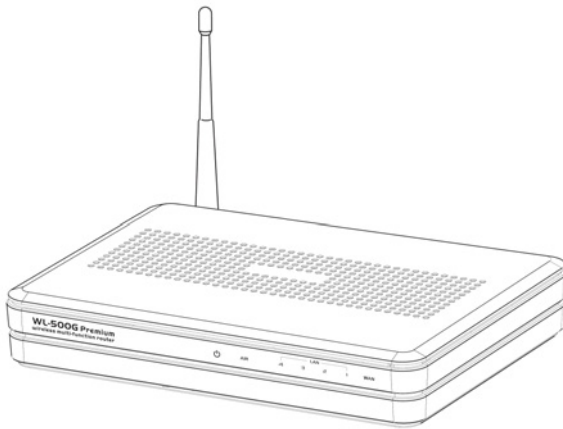




WL-500gP 無線路由器



快速安裝指南



目錄

1. 包裝內容物	4
2. 連結 ADSL 數據機與無線路由器	4
1) 連接纜線	4
2) 狀態指示燈	5
3) 安置在牆面上	5
3. 設定無線路由器	6
1) 有線的連線方式	6
2) 無線的連線方式	6
3) 透過有線或無線連線的電腦來設定 IP 位址	6
4) 設定無線路由器	7
5) 快速安裝	8
4. 應用程式的功能	13
1) 分享 USB 儲存裝置	13
2) 建立 FTP 檔案分享區	15
3) Download Master	16
4) 分享 USB 印表機	18



華碩的連絡資訊

華碩電腦公司 ASUSTeK COMPUTER INC. (亞太地區)

市場訊息

地址 : 台灣臺北市北投區立德路15號
電話 : 886-2-2894-3447

技術支援

免費服務電話 : 0800-093-456
傳真 : 886-2-2890-7698
全球資訊網 : www.asus.com.cn

ASUS COMPUTER INTERNATIONAL (美國)

市場訊息

地址 : 44370 Nobel Drive, Fremont, CA 94538, USA
電話 : +1-502-995-0883
傳真 : +1-502-933-8713
電子郵件 : trnd1@asus.com

技術支援

電話 : +1-502-995-0883
傳真 : +1-502-933-8713
電子郵件 : <http://vip.asus.com/eservice/techserv.aspx>
全球資訊網 : <http://usa.asus.com>

ASUS COMPUTER GmbH (歐洲/奧地利)

市場訊息

地址 : Harkort Str. 25, D-40880 Ratingen, Germany
電話 : +49-2102-95990
傳真 : +49-2102-959911
全球資訊網 : <http://www.asuscom.de>
線上連絡 : <http://www.asuscom.de/sales> (僅回答市場相關問題)

技術支援

電話 : 49-2102-95990 ... 主機板/其它產品
 : 49-2102-959910 ... 筆記型電腦
傳真 : 49-2102-959911
線上支援 : <http://www.asuscom.de/support> (提供線上支援)

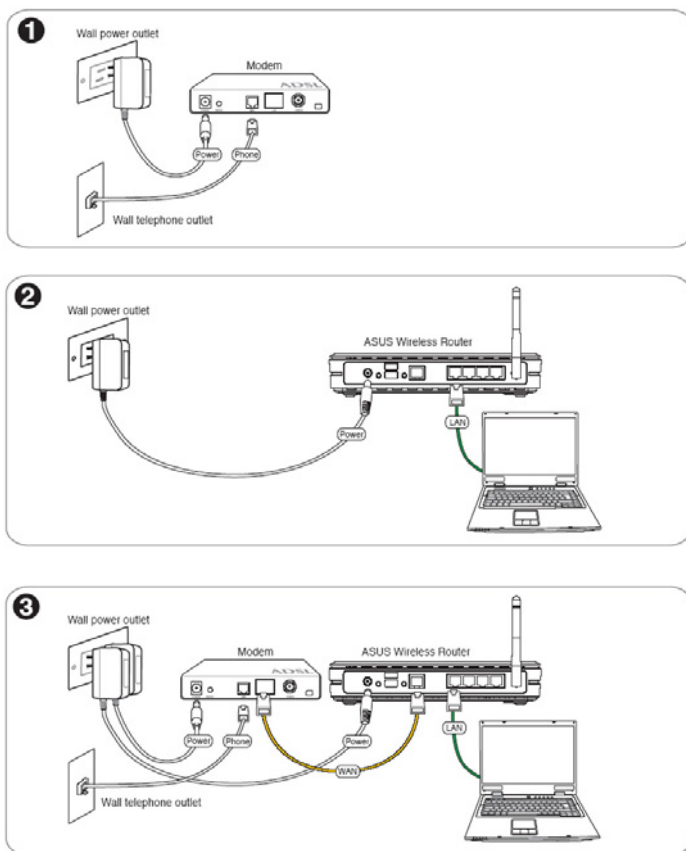


1. 包裝內容物

- 華碩 WL-500gP 無線路由器本體 x 1
- 電源供應器 x 1
- 應用程式安裝光碟 x 1
- RJ-45 乙太網路線 x 1
- 快速安裝指南 x 1

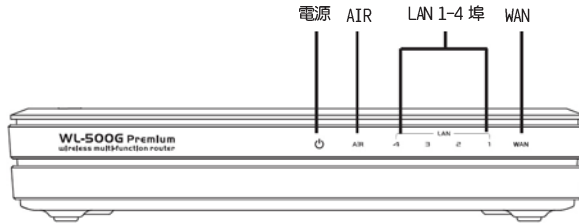
2. 連接 ADSL 數據機與無線路由器

1) 連接纜線





2) 狀態指示燈



PWR (電源)

燈滅	電源關閉
燈亮	系統待機中
慢閃	更新韌體失敗
快閃	EZSetup 進行中

AIR (無線網路)

燈滅	電源關閉
燈亮	無線網路系統待機中
閃爍	傳送或接收資料中 (無線網路)

WAN (廣域網路)

燈滅	電源關閉 / 無實體連接
燈亮	與一組乙太網路建立實體連線
閃爍	傳送或接收資料中 (透過有線乙太網路)

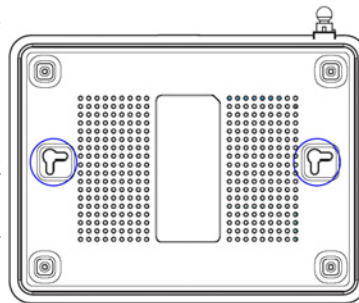
LAN 1-4 (區域網路)

燈滅	電源關閉 / 無實體連接
燈亮	與一組乙太網路建立實體連接
閃爍	傳送或接收資料中 (透過有線乙太網路)

3) 安置在牆面上

您可以將本主機透過工具吊掛在辦公室天花板或隔牆上，或者是在牆壁鑽螺絲，掛在牆面上。請依照以下的步驟將路由器安裝在牆上：

1. 如右圖，查看底座的兩個吊孔。
2. 將上方的兩個吊孔在牆面上做記號。
3. 將兩根螺絲鎖在牆上，只需露出約 1/4 截即可。
4. 將華碩無線路由器底部的二個吊孔掛在牆上的螺絲上。

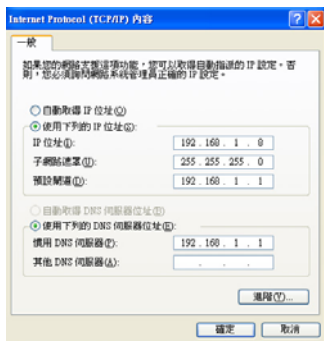


當您無法將華碩無線路由器套入螺絲中，或是有鬆動狀況時，請重新調整螺絲的位置。



若以手動方式設定個人電腦的 IP 位址，則該手動設定的位址必須是在同一區段中。舉例來說：

- IP 位址 192.168.1.xxx (xxx 可以是 2 至 254 間，且未被其他裝置所佔用的任一號碼)
- 子網路遮罩 255.255.255.0 (與華碩無線路由器相同的設定)
- 預設閘道 192.168.1.1 (此為華碩無線路由器的位址)
- DNS 伺服器為 192.168.1.1 (華碩無線路由器的 IP 位址或您所自行設定的位址)

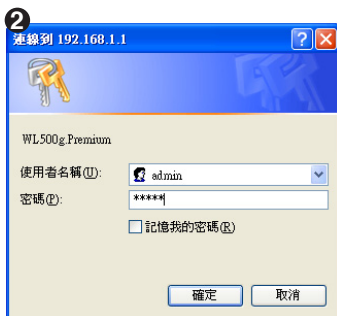


4) 設定無線路由器



在您的網頁瀏覽器輸入以下的位址：
http:// 192.168.1.1

預設值
使用者名稱: admin
密碼: admin

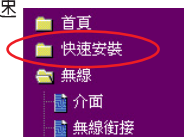


在進行登入之後，您將可以看到華碩無線路由器的首頁。
這個首頁選單將會顯示設定路由器各項主要功能的快速連結。



5) 快速安裝

1. 若您要使用快速安裝功能，請在輸入使用者名稱和密碼進入後，選擇【下一步】來進入快速設定畫面。



2. 接著選擇您所在地區的時間，完成後按【下一步】鈕繼續。

華碩 WL-500gP 無線路由器支援 5 種 ISP 網路連線模式— Cable (纜線)、ADSL (PPPoE, PPTP, 固定 IP 位址) 與 Telstra Bigpond 設定模式。每一個模式都有其連線協定與不同的設定標準。當您在進行設定時，請選擇您所支援的模式來輸入正確的連結內容，然後按【Next】按鈕繼續每個設定的動作到完成設定。

纜線或動態 IP 使用者

若您的上網連線服務是經由纜線數據機 (Cable Modem) 或是其他 ISP 所提供經由自動搜尋 IP 位址而連線的方式上網，請選擇【纜線數據機或其他自動偵測的 IP 連線上網模式】。若您使用纜線服務，您的 ISP 業者可能會要求您輸入主機名稱 (host-name)、MAC 位址與認證伺服器。若有需要，請在設定頁面中填入這些相關的資料。若不需要，請按【下一步】略過這項設定。

無線家用閘道器 (Wireless Home Gateway)

- **快速安裝** 只須回答幾個問題，便可讓用戶完成基本設定。
- **802.11g 與 WPA** 可支援最高 54Mbps 傳輸率，與 802.11b 的逆向相容性 (backward compatibility) 及跨平台的互操作性強化 (interoperable security enhancement)。
- **USB 儲存裝置** 插入 USB 儲存裝置作為一台 FTP 伺服器或插入 USB 網路攝影機以監控您的家庭環境。
- **IP 分享 (IP Sharing)** 所有電腦可分享同一 IP 來連結網路網路。
- **防火牆** 透過有彈性的過濾模式規則設定，來保護區域網路 (LAN) 或無線作業環境。
- **軟體及硬體** 詳細記錄系統的狀態。

支援品牌 IEEE 802.11g 以上版本無線網路卡。

點選「下一步」開始「快速設定」程式。

請選擇您所在地區的時間。

時區 (Time Zone): GMT+08:00 Asia

下一步

選擇網路連線 (Internet) 連線類型

WL500gP 支援多種透過其 WAN 埠與遠端網路連線的連線方式。請選擇您需要的連線類型。另外，在線上網前請先設定。請確定您擁有 WL500gP 的 WAN 埠連線上的 DSL (數位用戶線路) 或 Cable Modem (纜線數據機)。

☒ **纜線數據機 (Cable Modem)** 或其他可自動搜尋 IP 的連線類型。

☐ 需要用戶名稱及密碼的 ADSL 連線。您的 ISP 可以自動搜尋後端為 PPPoE。

☐ 需要用戶名稱、密碼及 IP 位址的 ADSL 連線。您的 ISP 可以自動搜尋後端為 PPPoE。

☐ ADSL 或其他使用靜態 IP 位址的連線類型。

☐ Telstra BigPond 寬頻數據機

上一步 下一步

請填寫網路服務業者 (ISP) 所需要的資料

請將 ISP 業者可能會要求以下資料以完成您的連線。如果沒有，則跳過「下一步」省略。

主機名稱 (Host Name):

網路卡實體位址 (MAC Address):

認證伺服器:

上一步 下一步

網路網路 IP 設定值

請填寫 WL500gP 透過 WAN 埠與遠端網路連線所使用的 TCP/IP 設定值。

自動搜尋 IP? ☒ Yes ☐ No

IP Address:

子網掩碼:

預設網路:

自動搜尋 DNS 伺服器? ☒ Yes ☐ No

DNS 伺服器 1:

DNS 伺服器 2:

上一步 下一步

設定您的 ISP 帳號

如果您使用的是一台有動態 IP 的 ADSL 連線，那麼您必須向您的網路服務業者索取用戶帳號及密碼，請將此帳號及密碼輸入以下的欄位。

用戶名稱:

密碼:

上一步 下一步

PPPoE 使用者

若您是使用 PPPoE 連線方式上網，請選擇第二項設定。接著請輸入由 ISP 業者所提供給您的使用者帳號和密碼，然後再按【Next】鈕繼續至完成。



PPTP 使用者

若您是使用 PPTP 連線方式上網，請選擇第三項設定。接著可能會需要輸入由 ISP 業者所提供給您的使用者帳號和密碼。

靜態 IP 使用者

若您所採用的為 ADSL 靜態 (固定) IP 或者是其他的採靜態 IP 連線上網的方式，請選擇此項目來進行設定。進入設定畫面後請輸入由 ISP 業者提供給您的 IP 位址、子網路遮罩、以及預設閘道等資料。您就可以選擇指定的 DNS 伺服器位址，或者是經由自動的方式取得 DNS 位址。

- 當您完成連線模式的設定後，接著要設定無線網路介面時，首先您必須為無線路由器設定一組 SSID (網路名稱) (Service Set Identifier)，SSID (網路名稱) 為一組可附加於封包中，在 WLAN 環境下傳送的辨識代號。當無線裝置嘗試連線到 WLAN 時，這組代碼便如同密碼一般，因此所有透過相同無線基地台進行網路連線的裝置與無線路由器本身，都會擁有一組 SSID (網路名稱)。

此外，在無線網路環境下，如果您想要維護資料傳輸的安全，建議將安全層級的設定提升至中級或高級 (請在安全等級設定畫面中選擇 Medium (中級) 或 High (高級) 設定)。

- 中級設定 (Medium)：**只允許有相同 WEP 碼的使用者透過此基地台進行連線，而資料的傳輸則採用 64-bit/128-bit 的 WEP 加密方式。
- 高級設定 (High)：**只允許有相同 WPA pre-share 碼的使用者透過此基地台進行連線，至於資料的傳輸則採用 TKIP 加密方式。



4. 假設這裡在設定採上一頁靜態 IP 的步驟示範 (或者您採用前述任一種的設定連線方式, 都可以進行設定此功能), 當您進入無線介面組態的設定畫面後 (如右圖所示), 輸入【通關密語 (Passphrase)】為 11111, 然後按【儲存】。



通關密語 (Passphrase) 欄的密碼, 可以依照您喜好來設定 (建議至少 5 位數字)。

設定無線介面組態

設定無線介面組態的第一步是為它指定一個名稱, 我們稱它為 SSID (網路名稱)。此外, 如果您想要保護傳輸的資料, 請選擇「安全性等級」(Security Level) 並指定一個驗證 (Authentication) 運用的密碼。必要時請指定資料傳輸率。

網路名稱: WL500gP

【安全性等級】: Medium (WEP 64bits)

通關密語 (Passphrase): 11111

WEP 金鑰 1 (10或26個十六進位數):

WEP 金鑰 2 (10或26個十六進位數):

WEP 金鑰 3 (10或26個十六進位數):

WEP 金鑰 4 (10或26個十六進位數):

金鑰索引 (Key Index): 1

上一步 儲存



請拿筆和紙記錄下【WEP 金鑰 1 (10或26個十六進位數)】(與以下的金鑰 2~4) 欄中所顯示的密碼, 如當這裡示範的在【通關密語 (Passphrase)】欄中輸入 11111 後, 金鑰 1 所顯示的密碼為 97CA326539, 記下此組密碼, 以下的金鑰 2~4 依此類推。

5. 設定完成後, 請點選【儲存】進入下一步驟, 在此建議您將先前設定的資料進行儲存。請點選【儲存並重新啟用】來儲存設定值, 讓華碩無線路由器啟用新的設定。

儲存並重新啟動

您現在已經完成各項基本設定, 也透過了「儲存並重新啟動」請使用您設定的資料執行其他的網路設定。

儲存並重新啟動

系統重新啟動中!

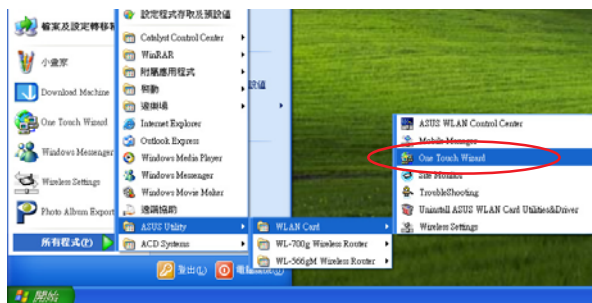
系統正在重新啟動! 請稍候直到再度顯示 WL500gP 設定的首頁畫面為止。

註: 需時約 20 秒。

6. 下一步我們將設定加密的無線網路路由器與無線網路使用者端連線的無線網路。若您使用華碩無線網路卡, 您可以用 ASUS One Touch Wizard (華碩快速安裝精靈) 來設定連線動作; 而您也可以選擇 Windows XP Zero Config service (Windows XP 第一次安裝服務) 來完成連線的設定。

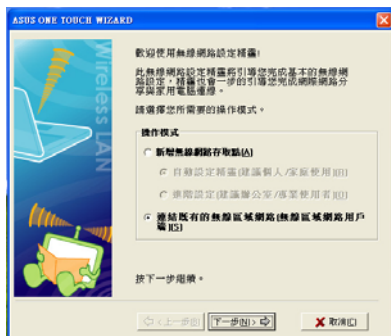
ASUS One Touch Wizard (華碩快速安裝精靈)

若您要安裝華碩無線網路卡和使用應用程式, 請點選 Start (開始) > Program (所有程式) > ASUS Utility > WLAN Card > One Touch Wizard 來在您的電腦上開啓快速安裝精靈應用程式, 進行無線網路卡設定。





1. 當出現此視窗時，請選擇【連結既有的無線網路（無線區域網路用戶端）】，然後按【下一步】鈕繼續。
2. 華碩 One Touch Wizard 會搜尋與顯示所有可使用的站台在【可用的網路】列表中。選擇 WL-500gP 後，按【下一步】鈕繼續。



3. 接下來，我們針對無線網路卡來設定加密動作。設定密碼的長度為 64bits（10 個十六進位字元）。接著選擇 Automatic Generation 與輸入 11111 在 Passphrase 欄位中，然後按【下一步】鈕繼續。
4. 稍後幾秒鐘取得使用者端的連線到無線路由器上。然後出現此畫面的訊息表示連線已經顯示，接著繼續按【下一步】鈕。



5. 如右圖，此時會出現一個 IP 設定畫面。請設定使用者端的 IP 位址與您的網路連線狀態相符。當設定完成後，按下【結束】鈕離開設定畫面。

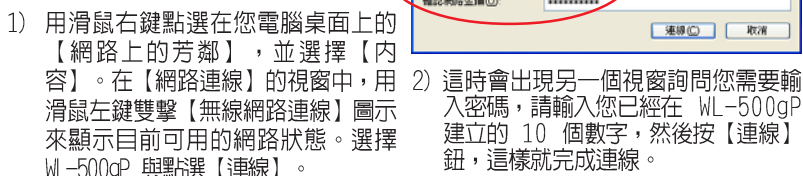


注意：此加密的設定在您的電腦與無線路由器，兩者必須相同。



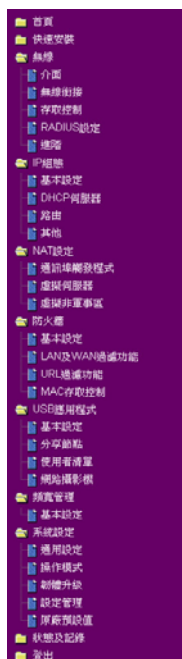


在無安裝華碩無線網路介面卡的使用者，您可以透過 Windows Zero Config Service 來設定無線網路功能。



7. 進階設定功能

若您需要設定更詳細的參數，請參考光碟片內的使用手冊電子檔，再點選如右側相關的項目進行較為複雜的一些設定。當您將游標移至相關的項目時，也會即時出現相關的操作說明，以提供您作為參考。





4. 應用程式的功能

華碩 WL-500gP 無線路由器提供多樣的應用程式功能，如 USB 儲存裝置分享、Download Master (提供網路下載用的工具程式)，與 USB 印表機分享。在這本指南中，我們將介紹這幾個主要應用功能的使用方式。若要了解更多的功能設定，請參考儲存於應用程式安裝光碟中的使用手冊 (Pdf檔) 的說明。



警告：當您要從 WL-500gP 上拔除外接的 USB 儲存磁碟時，您必須透過設定選單中的【狀態及記錄】>【USB】(外接 USB 裝置) 中退出磁碟。



注意：當您要套用變更與重新啟動 WL-500gP 前，請確認所有 USB 應用程式已經關閉，重新開啓 WL-500gP 需要大約超過 20 秒鐘的等待時間。

1) 分享 USB 儲存裝置

要使用本項功能，您需要外接一個 USB 儲存裝置 (如 USB 行動碟或 USB 外接硬碟) 於 WL-500gP 所提供的 USB 連接埠上 (於主機的後方插孔)，並請確認該儲存裝置已經作好格式化與分割的動作。



注意：若您使用的為 FAT32 格式的硬碟裝置，只能提供最高 2GB 的檔案容量，且不支持超過該容量大小。若使用的檔案超過 2GB 容量大小，請將硬碟採 EXT2 來做格式化。

建立使用者帳號

要使用 USB 儲存磁碟的功能，首先您需要先建立使用者帳號。

- 點選在網頁畫面左方的選單中【USB 應用程式】>【使用者清單】項目。

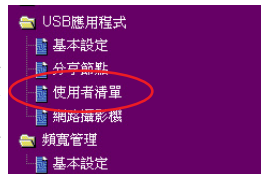


注意：請確認在設定本功能前，已經將外接的 USB 儲存裝置連接至 WL-500gP 主機上。

- 輸入【使用者名稱】與對應的【密碼】，並點選【新增】鈕新增使用者於清單中。

- 若要刪除該帳號，請從清單中點選欲刪除的使用者名稱，然後點選【刪除】鈕進行刪除。

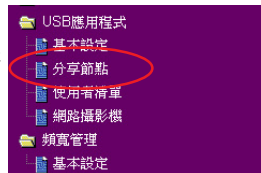
- 完成後點選【套用】鈕來套用變更與重新啟動無線路由器。



建立分享目錄與存取權限

接下來您可以透過硬碟中新建立的目錄或現存的目錄來設定分享功能。

- 點選在網頁畫面左方的選單中【USB 應用程式】>【分享節點】項目。





- 點選【新增】來新增一個分享的目錄名稱。



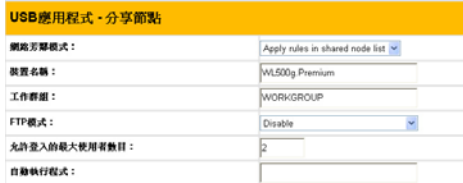
- 從【目錄管理員】中選擇您所所要分享的目錄，然後按【確認】鈕。若要建立新的目錄，請在點選 part0 (或其他的 part) 後，於【新增目錄】欄位中，輸入您要新增的目錄名稱，然後按【新增】鈕。



- 接著定義此目錄的存取權限，指定可使用的【使用者名稱】與其【存取權限】，按【新增】鈕來新增存取權限規則。當完成建立後，請按【套用】鈕來儲存設定。



- 設定【網路芳鄰模式】為【Apply rules in shared node list】，【工作群組】則設為【WORKGROUP】，這樣就能夠讓同樣設定在 WORKGROUP 的電腦透過區域連線來存取連接於 WL-500gP 上的 USB 儲存裝置。



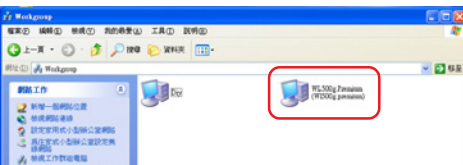
- 接著點選【儲存】鈕。



- 並點選【儲存並重新啟動】鈕來重新啟動無線路由器與使用變更後的設定。



- 點選電腦網路連線中的【網路上的芳鄰】功能，再選擇【檢視工作群組電腦】後，就可以看到在 Workgroup 群組中顯示一個 USB 儲存裝置的檔案分享目錄。





2) 建立 FTP 檔案分享區

WL-500gP 也可以提供 FTP 檔案分享區服務，您可以建立 FTP 檔案分享區讓所有的使用者存取，或建立存取策略來限制不讓匿名者登入。要使用本項功能，您需要在 WL-500gP 無線路由器後方的 USB 連接埠外接一個 USB 儲存裝置（如 USB 外接硬碟），並請確認硬碟機已經完成格式化與完成分割的動作。

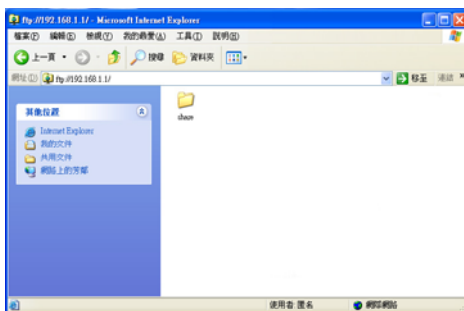
1. 要讓匿名者也可以登入：如右圖，請設定【網路芳鄰模式】為【Share all partitions in disk】。匿名登入目錄為根目錄下的第一個分割區（first partition）。

要輸入帳號才能登入：請將【網路芳鄰模式】設定為【Apply rules in shared node list】，【FTP 模式】則設定為【Login to first mached shard node】。點選在分享節點清單中的【新增】鈕，來指定 FTP 帳號的存取目錄與存取權限。

2. 在【允許登入的最大使用者數目】欄位中則指定可以讓多少個使用者在同時間內進入存取，其預設值為 6。

3. 點選【儲存】來執行儲存的動作，並重新啟動無線路由器。這會需要等待幾秒鐘。

4. 完成建立後，您就可以開啓 IE 瀏覽器，於網址欄位中輸入 ftp://192.168.1.1 然後按 Enter 來進入 FTP 檔案分享區。

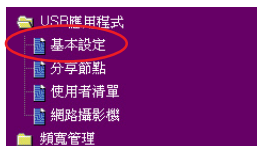




3) Download Master

本項功能可以協助您管理下載的任務，而無需透過開啓您的電腦來進行。在使用本功能前，您需要在 WL-500gP 無線路由器上外接一個 USB 儲存裝置。並且要安裝存放於應用程式光碟中的華碩工具程式。

1. 點選【USB 應用程式】中的【基本設定】。



2. 將【啓動 Download Master?】功能選擇為 Yes。若您想要分享下載的檔案給您的網路使用者，請將【啓動 Download Share?】功能也選擇為 Yes。完成後請點選【儲存】鈕來進行儲存與重新啓動無線路由器。



3. 從桌面左下角點選【開始】>【所有程式】>【ASUS Utility】>【WL-500gP Wireless Router】，選擇【Download Master】功能，開啓畫面後按【檔案】>【連線】來連結 WL-500gP。



4. 透過 HTTP 下載(1)

連上網際網路後，進入您要下載的網頁區，使用滑鼠右鍵點選欲下載的檔案，這時會顯示一個內容視窗，請選擇【Download using ASUS Download】後，就會顯示如下頁的傳輸狀態畫面。



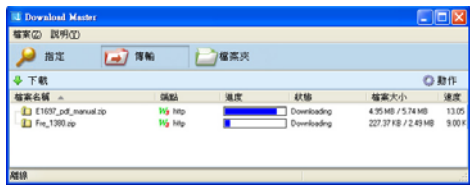
透過 HTTP 下載(2)

或者是同樣使用滑鼠右鍵，點選該下載的檔案，選擇【內容】後，使用滑鼠圈選擇網址(如右圖所示)後，按右鍵選擇【複製】。





若您選擇 Download using ASUS Download，您就會看到下載的任務新增於【傳輸】的清單中。當該下載的檔案顯示藍色的狀態列，則表示檔案正在進行下載。

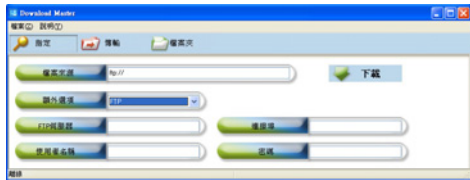


若您用複製網址的方式來下載（如上一頁的“透過 HTTP 下載（2）”說明），請將該複製的網址，貼上右方圖示中【檔案來源】欄位中，然後選擇【額外選項】為【HTTP】，再按【下載】鈕來開始下載。



5. 透過 FTP 下載

點選 Download Master 中的【指定】項目，然後將【額外選項】選擇為【FTP】。輸入【檔案來源】網址，並輸入 FTP 伺服器、連接埠、使用者名稱與密碼。再點選【下載】來開始下載。

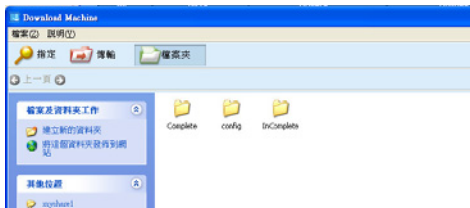


6. 透過 BT 下載

點選 Download Master 中的【指定】項目，然後將【額外選項】選擇為【FTP】。輸入【檔案來源】位址（或點選【瀏覽】來找到欲下載的檔案位址），再點選【下載】來開始下載。



7. 完成下載後，可以點選【檔案夾】，已經完成傳輸的檔案會存放於 Complete 目錄中，並供您複製使用。而尚未完成下載的檔案，則會保留存放於 InComplete 目錄中。





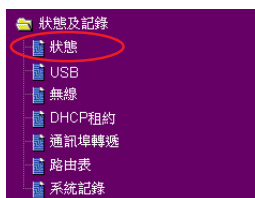
4) 分享 USB 印表機

您可以連接一部具備 USB 傳輸能力的印表機於 WL-500gP 的 USB 埠上，來將其當成網路印表機，分享給與 WL-500gP 連線的電腦使用者。請依照以下的設定步驟，透過 WL-500gP 來進行設定並啟用此印表機的連線分享。

安裝 USB 印表機

將連接您印表機上的 USB 傳輸線，插入上位於 WL-500gP 主機後方的 USB 連接埠。為了查證該印表機有確實連接至 WL-500gP 無線路由器，請點選選單【狀態及記錄】中的【狀態】項目。

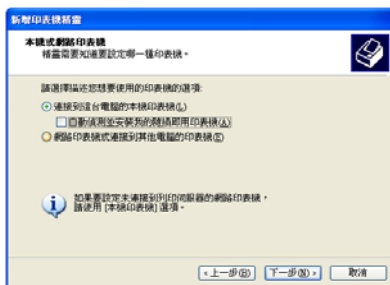
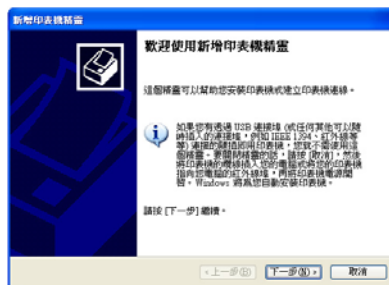
若您於【印表機型號】欄位中看到所印表機為您所連接的正確型號（示範中為連接 Lexmark Z25，顯示正確），且【狀態】欄位中顯示為【On-Line】狀態，則表示就可以在區域網路中，進行分享印表機。



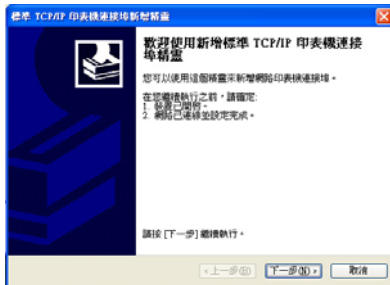
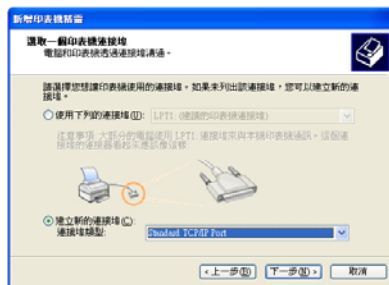
在 Windows XP 系統中啟動印表機分享功能

請在您的使用者端（與 WL-500gP 連線）的電腦上，設定網路印表機功能。

1. 執行新增印表機精靈功能，請從【開始】>【印表機和傳真】選項中，來新增印表機。
2. 選擇【连接到這台電腦的本機印表機】，然後按【下一步】繼續。



3. 接著選擇【建立新的連接埠】，並選擇為【Standard TCP/IP Port】。
4. 點選【下一步】來繼續建立印表機所使用的 TCP/IP 印表機連接埠。

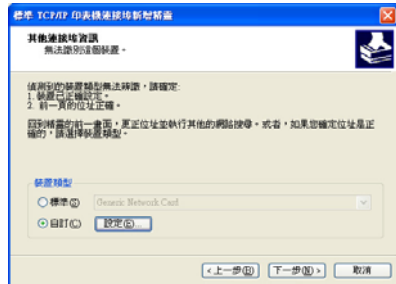
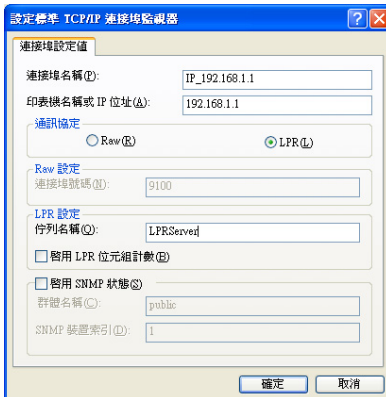




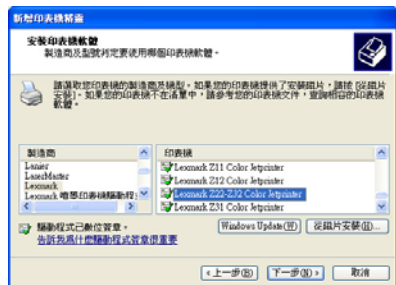
5. 在【印表機名稱或 IP 位址(A)】欄位中，輸入 WL-500gP 的 IP 位址。然後按【下一步】繼續。
6. 點選【自訂】，並按【設定】鈕。



7. 接著將【通訊協定】項目選擇為 LPR，並在行列名稱欄位中，輸入 LPRServer。
8. 點選【下一步】完成設定。

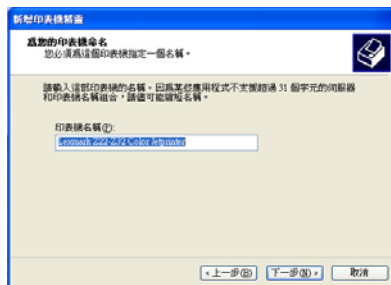


9. 按【完成】鈕完成設定與回到新增印表機連接埠精靈。
10. 安裝印表機驅動程式，選擇您印表機的製造商與印表機型號，若驅動程式未存放硬碟中，請選擇【從磁片安裝】，並指定驅動程式的所在位置。





11. 按【下一步】鈕確認印表機名稱。
12. 當詢問是否要進列印測試頁時，請選擇 Yes，並按【下一步】來進行列印測試。



13. 完成安裝，請按【完成】鈕來離開新增印表機精靈設定畫面。



注意：若您先前已經在電腦上安裝好本地的印表機，請使用滑鼠右鍵點選該印表機圖示，選擇【內容】>【連接埠】欄位來新增一個標準的 TCP/IP 連接埠。按【增加連接埠】(Add Port) 鈕，然後選擇【Standard TCP/IP Port】與按【新連接埠】(New Port) 按鈕來進行設定。



注意：若您使用 Windows 98 或 ME 作業系統，且其不支援 Standard TCP/IP port 功能，您必須使用支援 WL-500gP 的 Remote Port 來進行設定。