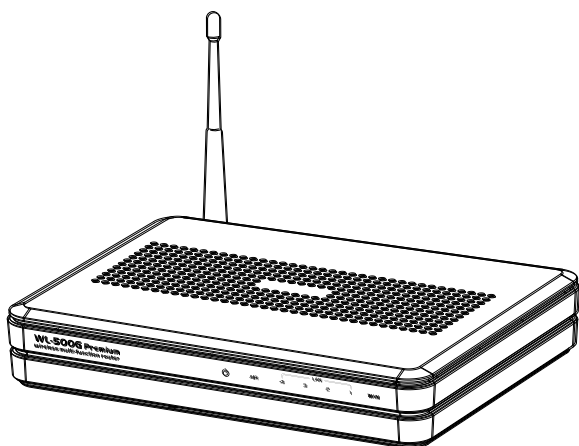




WL-500gP V2 無線路由器



使用手冊

華碩的連絡資訊

華碩電腦公司 ASUSTeK COMPUTER INC.(亞太地區)

市場訊息

地址：台灣臺北市北投區立德路 15 號

電話：886-2-2894-3447

技術支援

免費服務電話：0800-093-456

傳真：886-2-2890-7698

全球資訊網：www.asus.com.tw

ASUS COMPUTER INTERNATIONAL (美國)

市場訊息

地址：44370 Nobel Drive, Fremont, CA 94538, USA

電話：+1-502-995-0883

傳真：+1-502-933-8713

電子郵件：tmdl@asus.com

技術支援

電話：+1-502-995-0883

傳真：+1-502-933-8713

電子郵件：<http://vip.asus.com/eservice/techserv.aspx>

全球資訊網：<http://usa.asus.com>

ASUS COMPUTER GmbH (歐洲 / 奧地利)

市場訊息

地址：Harkort Str. 25, D-40880 Ratingen, Germany

電話：+49-2102-95990

傳真：+49-2102-959911

全球資訊網：<http://www.asuscom.de>

線上連絡：<http://www.asuscom.de/sales> (僅回答市場相關問題)

技術支援

電話：49-2102-95990 主機板 / 其它產品

：49-2102-959910 ... 筆記型電腦

傳真：49-2102-959911

線上支援：<http://www.asuscom.de/support> (提供線上支援)



目錄

1. 包裝內容物	3
2. 連接 ADSL 數據機與無線路由器	3
1) 連接纜線	3
2) 狀態指示燈	4
3) 安置在牆面上	4
3. 設定無線路由器	5
1) 有線的連線方式	5
2) 無線的連線方式	5
3) 透過有線或無線連線的電腦來設定 IP 位址	5
4) 設定無線路由器	6
5) 快速安裝	7
3. 無線路由功能	12
1) 選擇適當的操作模式	12
2) 建立無線加密功能	13
3) 在網路中建立虛擬伺服器	14
4) 在網路中建立虛擬非軍事區	15
5) 建立 DDNS	15
6) 設定頻寬管理	21
5. 應用程式的功能	24
1) 分享 USB 儲存裝置	24
2) 建立 FTP 檔案分享區	26
3) 網路攝影機	27
5) 分享 USB 印表機	29
6) 在 Xbox360 上播放串流媒體	32
6. 使用華碩應用程式設定	35
1) 安裝 WL-500gP V2 應用程式	35



2) EZStup 安裝精靈.....	36
7. 在 Vista 作業系統下設定 WL-500gP V2.....	38
1) 設定裝置.....	38
2) 建立網路共用中心.....	42
8. 疑難排解.....	50
9. 附錄.....	52

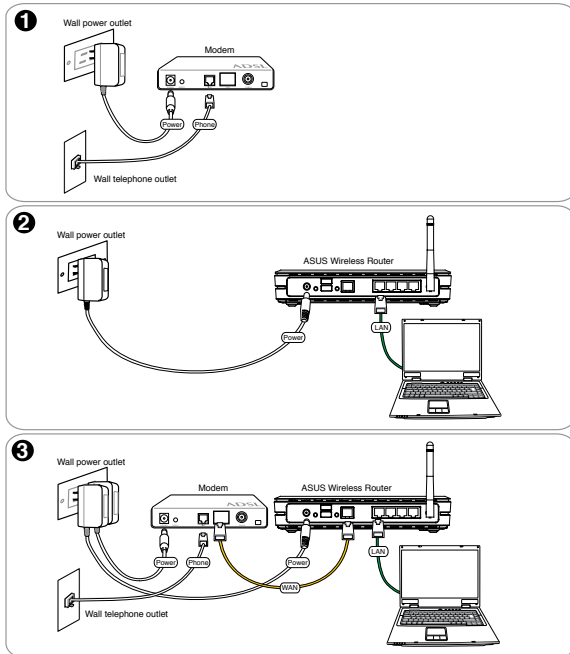


1. 包裝內容物

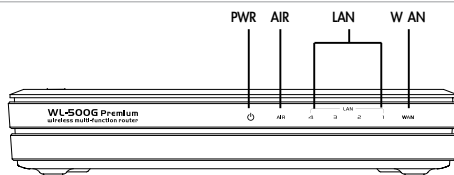
- 華碩 WL-500gP V2 無線路由器本體 × 1
- 電源供應器 × 1
- 應用程式安裝光碟 × 1
- RJ-45 乙太網路線 × 1
- 快速安裝指南 × 1

2. 連接 ADSL 數據機與無線路由器

1) 連接纜線



2) 狀態指示燈



PWR (電源)

燈滅	電源關閉
燈亮	系統待機中
慢閃	更新韌體失敗
快閃	EZSetup 進行中

AIR (無線網路)

燈滅	電源關閉
燈亮	無線網路系統待機中
閃爍	傳送或接收資料中 (無線網路)

WAN (廣域網路)

燈滅	電源關閉 / 無實體連接
燈亮	與一組乙太網路建立實體連線
閃爍	傳送或接收資料中 (透過有線乙太網路)

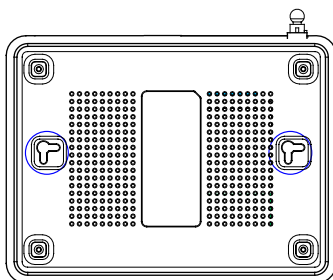
LAN 1-4 (區域網路)

燈滅	電源關閉 / 無實體連接
燈亮	與一組乙太網路建立實體連接
閃爍	傳送或接收資料中 (透過有線乙太網路)

3) 安置在牆面上

您可以將本主機透過工具吊掛在辦公室天花板或隔牆上，或者是在牆壁鑽螺絲，掛在牆面上。請依照以下的步驟將路由器安裝在牆上：

1. 如右圖，查看底座的兩個吊孔。
2. 將上方的兩個吊孔在牆面上做記號。
3. 將兩根螺絲鎖在牆上，只需露出約 1/4 截即可。
4. 將華碩無線路由器底部的二個吊孔掛在牆上的螺絲上。



 **請注意：**當您無法將華碩無線路由器套入螺絲中，或是有鬆動狀況時，請重新調整螺絲的位置。



3. 設定無線路由器

華碩無線路由器可以透過不同的設定以符合各類型的使用需求。在某些情況下，出廠預設值已可以符合您的需求；然而，在其他狀況下設定便需加以變更。在使用華碩無線路由器之前，您必須檢查相關的基礎設定，以確保路由器可以在使用環境下正常運作。關於設定華碩無線路由器，您可以透過網頁瀏覽器來進行。

華碩也提供一個方便的工具程式「EZSetup」，讓您可以快速做無線網路的設定。若您偏好使用 EZSetup 來設定您的無線路由器，請參考存放於應用程式安裝光碟內的《使用手冊第六章》的說明。



請注意：當您要開始使用前，我們建議您使用有線的方式來連接進行設定，以避免若以無線方式進行設定時的不明問題發生。

1) 有線的連線方式

在本產品的包裝中，內含有一條可用於連接華碩無線路由器的 RJ-45 乙太網路線。而華碩無線路由器本身具備自動跳線功能，因此您可以使用已跳線或未跳線的 RJ-45 乙太網路線來連接路由器。連接時請將網路線的一端連接到華碩無線路由器後背板上的 LAN 連接埠，至於網路線的另一端則請連接到您的電腦。

2) 無線的連線方式

要建立無線的方式，您需要一個具備 IEEE 802.11b/g 標準的無線網路卡。請參考與華碩無線路由器搭配使用的無線網路卡的使用手冊。華碩無線路由器的預設 SSID 是“default”，至於加密設定則為關閉，並採用開放系統認證。

3) 透過有線或無線連線的電腦來設定 IP 位址

若要與 WL-500gP V2 無線路由器連線，您必須在您所連線（不論是透過有線或無線的方式連線）的使用者端，採用正確的 TCP/IP 設定。請設定使用與 WL-500gP V2 相同的子網路（subnet）IP 位址。

自動取得 IP 位址

由於華碩無線路由器支援 DHCP 伺服器功能，因此設定您個人電腦最簡單的方式，便是將其設定為自動取得 IP 位址。



請注意：在您重新啟動您的個人電腦前，華碩無線路由器必須已開啟並處於待機狀態。

手動設定 IP 位址

若您想要手動設定您的 IP 位址，則您需要知道以下關於華碩無線路由器的各項預設值：

- IP 位址：192.168.1.1
- 子網路遮罩：255.255.255.0



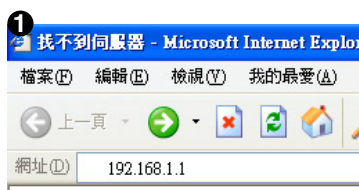
若以手動方式設定個人電腦的 IP 位址，則該手動設定的位址必須是在同一區段中。舉例來說：

- IP 位址 192.168.1.xxx (xxx 可以是 2 至 254 間，且未被其他裝置所佔用的任一號碼)。
- 子網路遮罩 255.255.255.0 (與華碩無線路由器相同的設定)。
- 預設閘道 192.168.1.1 (此為華碩無線路由器的位址)。
- DNS 伺服器為 192.168.1.1 (華碩無線路由器的 IP 位址或您所自行設定的位址)。



4) 設定無線路由器

請依照以下的步驟，來進入網頁設定畫面：



在您的網頁瀏覽器輸入以下的位址：
址：[http:// 192.168.1.1](http://192.168.1.1)



預設值

使用者名稱：admin

密碼：admin

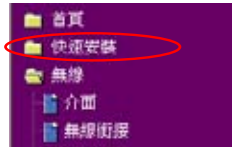


在進行登入之後，您將可以看到華碩無線路由器的首頁。
這個首頁選單將會顯示設定路由器各項主要功能的快速連結。



5) 快速安裝

若您要使用快速安裝功能，請在輸入使用者名稱和密碼進入後，選擇【下一步】來進入快速設定畫面。



1. 接著選擇您所在地區的時間，完成後按【下一步】鈕繼續。



2. 華碩 WL-500gP V2 無線路由器支援 5 種 ISP 網路連線模式 - Cable (纜線)、ADSL (PPPoE, PPTP, 固定 IP 位址) 與 Telstra Bigpond 設定模式。每一個模式都有其連線協定與不同的設定標準。當您在進行設定時，請選擇您所支援的模式來輸入正確的連結內容，然後按【Next】鈕繼續每個設定的動作到完成設定。



纜線或動態 IP 使用者

若您的上網連線服務是經由纜線數據機 (Cable Modem) 或是其他 ISP 所提供經由自動搜尋 IP 位址而連線的方式上網，請選擇【纜線數據機或其他自動偵測的 IP 連線上網模式】。若您使用纜線服務，您的 ISP 業者可能會要求您輸入主機名稱 (host-name)、MAC 位址與認證伺服器。若有需要，請在設定頁面中填入這些相關的資料。若不需要，請按【下一步】略過這項設定。



PPPoE 使用者

若您是使用 PPPoE 連線方式上網，請選擇第二項設定。接著請輸入由 ISP 業者所提供給您的使用者帳號和密碼，然後再按【Next】鈕繼續至完成。



PPTP 使用者

若您使用 PPTP 連線方式上網，請選擇第三項設定。接著可能需要輸入由 ISP 業者所提供給您的使用者帳號和密碼。




靜態 IP 使用者

若您所採用的為 ADSL 靜態 (固定) IP 或者是其他的採靜態 IP 連線上網的方式，請選擇此項目來進行設定。進入設定畫面後請輸入由 ISP 業者提供給您的 IP 位址、子網路遮罩、以及預設閘道等資料。您就可以選擇指定的 DNS 伺服器位址，或者是經由自動的方式取得 DNS 位址。



3. 當您完成連線模式的設定後，接著要設定無線網路介面時，首先您必須為無線路由器設定一組 SSID (網路名稱) (Service Set Identifier)，SSID (網路名稱) 為一組可附加於封包中，在 WLAN 環境下傳送的辨識代號。當無線裝置嘗試連線到 WLAN 時，這組代碼便如同密碼一般，因此所有透過相同無線基地台進行網路連線的裝置與無線路由器本身，都會擁有一組 SSID (網路名稱)。

此外，在無線網路環境下，如果您想要維護資料傳輸的安全，建議將安全層級的設定提升至中級或高級 (請在安全等級設定畫面中選擇 Medium (中級) 或 High (高級) 設定)。

- **中級設定 (Medium)：**只允許有相同 WEP 碼的使用者透過此基地台進行連線，而資料的傳輸則採用 64-bit/128-bit 的 WEP 加密方式。
- **高級設定 (High)：**只允許有相同 WPA pre-share 碼的使用者透過此基地台進行連線，至於資料的傳輸則採用 TKIP 加密方式。



- [illegible]

儲存並重新啓動

選擇要啓動的系統並選擇要保存。這只適用於 **儲存舊版數據庫**。經重啓的指定系統將只啓動所保存的系統。

- 若您使用華碩無線網路卡，您可以用 ASUS One Touch Wizard（華碩快速安裝精靈）來設定連線動作；而您也可以選擇 Windows XP Zero Config service（Windows XP 第一次安裝服務）來完成連線的設定。

若您要安裝華碩無線網路卡和使用應用程式，請點選 **Start (開始) > Program (所有程式) > ASUS Utility > WLAN Card > One Touch Wizard** 來在您的電腦上開啟快速安裝精靈應用程式，進行無線網路卡設定。



1. 當出現此視窗時，請選擇【連結既有的無線區域網路（無線區域網路用戶端）】，然後按【下一步】鈕繼續。



2. 華碩 One Touch Wizard 會搜尋與顯示所有可使用的基地台在【可用的網路】列表中。選擇 WL-500gP V2 後，按【下一步】鈕繼續。



3. 接下來，我們針對無線網路卡來設定加密動作。設定密碼的長度為 64bits（10 個十六進位字元）。接著選擇 手動設定 並輸入基地台上設定的正確密碼及組別於欄位中，然後按【下一步】鈕繼續。



4. 稍後幾秒鐘取得使用者端的連線到無線路由器上。然後出現此畫面的訊息表示連線已經顯示，接著繼續按【下一步】鈕。



5. 如右圖，此時會出現一個 IP 設定畫面。請設定使用者端的 IP 位址與您的網路連線狀態相符。當設定完成後，按下【結束】鈕離開設定畫面。





Windows Zero Config service (透過 Windows 第一次設定服務)

在無安裝華碩無線網路介面卡的使用者，您可以透過 Windows Zero Config Service 來設定無線網路功能。



- 1) 用滑鼠右鍵點選在您電腦桌面上的【網路上的芳鄰】，並選擇【內容】。在【網路連線】的視窗中，用滑鼠左鍵雙擊【無線網路連線】圖示來顯示目前可用的網路狀態。選擇 WL-500gP V2 與點選【連線】。
- 2) 這時會出現另一個視窗詢問您需要輸入密碼，請輸入您已經在 WL-500gP V2 建立的 10 個數字，然後按【連線】鈕，這樣就完成連線。

7. 進階設定功能

若您需要設定更詳細的參數，請參考光碟片內的使用手冊電子檔，再點選如右側相關的項目進行較為複雜的一些設定。當您將游標移至相關的項目時，也會即時出現相關的操作說明，以提供您作為參考。

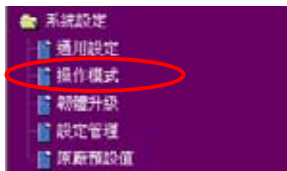


3. 無線路由功能

本章節提供您幾個路由器常用的功能設定案例，您可以透過網頁設定畫面，來設定這些功能。

1) 選擇適當的操作模式

華碩 WL-500gP V2 無線路由器支援三種操作模式：家用閘道器、路由器，與無線網路橋接器。請點選主選單上的【系統設定】>【操作模式】來開啟設定頁面。



家用閘道器模式為提供給家庭用戶或 SOHO 使用者可以連接他們的 ISP 系統業者所提供的國際網路服務。在此模式中，支援 NAT、WAN 連結，以及網路防火牆功能。

路由器模式為提供給辦公使用者來建立多重路由與交換共存。您可以建立透過本功能來建立路由策略；不過，在此設定下，NAT 功能為關閉的狀態。

無線網路橋接器模式則是當您想要將 WL-500gP V2 設定為無線橋接器時可以選用。在此模式中，所有在 WL-500gP V2 上的網路連接埠（包括 4 個 LAN 埠與 1 個 WAN 埠），則都會被認為 LAN 埠。在此模式中，WAN 連結、NAT 與網路防火牆功能將都為關閉狀態。

選擇一個適合於您的網路環境中使用的操作模式，並按【套用】鈕，然後您就可以繼續設定 WL-500gP V2 的進階功能。

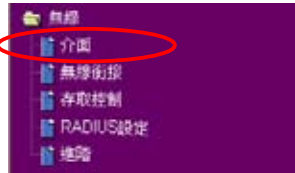
系統設定 - 操作模式	
WL500GPv2支援三種可滿足不同需求的操作模式。請選擇能符合您現況的模式。	
<input checked="" type="radio"/> 家用閘道器	<p>在此種模式中，我們建議您使用WL500GPv2透過ADSL或Cable Modem來連結網路。同時，在您的環境中許多人都可分享同一IP來使用ISP。</p> <p>從專業商面的角度解釋，閘道器模式是－啟用網路位址轉換（Network Address Translation，NAT），允許使用PPPoE、DHCP client或靜態IP來進行網路網路（WAN）連線作業。另外，也支援一些對家庭用戶相當有用的功能，像是通用隨選即用（UPnP）及動態DNS（DDNS）。</p>
<input type="radio"/> 路由器	<p>在「路由器」模式中，我們建議您使用WL500GPv2來連上您公司內部的區域網路（LAN）。現在，您便可設定路由通訊協定以符合您的辦公環境需求。</p> <p>從專業商面的角度解釋，路由器模式是－可設定取消網路位址轉換（NAT），允許設定靜態路由通訊協定。</p>
<input type="radio"/> 無線網路橋接器	<p>在「無線網路橋接器」模式中，四組區域網路通訊埠（LAN ports）及無線通訊裝置全數裝設在同一區域網路（LAN）之中。在這裏不支援與WAN連線的功能。</p> <p>從專業商面的角度解釋，無線網路橋接器模式是－取消網路位址轉換（NAT），允許將WL500GPv2的無線區域網路與四組區域網路通訊埠（LAN port）連接在一起。</p>
<div>套用</div>	



2) 建立無線加密功能

華碩 WL-500gP V2 無線路由器提供加密與授權方式給不同需求的家庭、SOHO 與企業級的使用者設定。當要建立 WL-500gP V2 的加密與授權方式時，請告知您的網路主管理使用者。

點選主選單上的【無線】>【介面】來開啟設定頁面。



無線 - 介面	
SSID :	WL-500gP V2
頻道 :	Auto
無線模式 :	Auto <input type="checkbox"/> 54g Protection
認證方式 :	Shared Key
WPA加密 :	<input type="checkbox"/>
WPA金鑰(WPA-PSK) :	00000000
WEP加密 :	WEP-64bits
通行碼 :	
WEP金鑰1 (10或26十六進位數) :	2627F66997
WEP金鑰2 (10或26十六進位數) :	15AD1D0294
WEP金鑰3 (10或26十六進位數) :	DDC4761939
WEP金鑰4 (10或26十六進位數) :	31F1AD6558
金鑰索引 :	1
網路金鑰轉動間隔 :	0
<input type="button" value="還原"/> <input type="button" value="儲存"/> <input type="button" value="幫用"/>	

加密

WL-500gP V2 支援幾種加密的模式：WEP(64bits)、WEP(128bits)、TKIP、AES 與 TKIP+AES 模式。

WEP 為 Wired Equivalent Privacy 的簡稱，為採用 64bits (位元) 或 128bits 固定的密碼來加密於無線網路上傳輸的資料。要設定 WEP 金鑰，請將【WEP 加密】項目中選擇為 WEP-64bits 或 WEP-128bits，然後手動輸入 4 個 WEP 金鑰 (WEP 金鑰 1~4, 64bits 密碼輸入 10 個 16 進位的數字組合，或於 128bits 設定，輸入 26 個 16 進位數字組合而成)，您也可以透過輸入數字於【通行碼】欄位中，來讓系統自動產生 WEP 金鑰。

TKIP 為 Temporal Key Integrity Protocol 的簡稱，TKIP 動態產生一個獨一無二的金鑰來將每個在無線網路傳輸中的封包做加密。

AES 為 Advanced Encryption Standard 的簡稱，這項解決方案提供無線網路加密具備更強的保護與增加其加密的複雜性。

TKIP+AES 為提供當無線網路環境中，採用 WPA 與 WPA2 加密的使用者皆存在時使用。

授權方式

WL-500gP V2 支援的授權方式有：Open、share key、WPA-PSK、WPA 與 Radius with 802.11x 模式。

Open：選擇此項會關閉無線網路的授權保護機制。在 Open 模式下，可以讓所有使用 IEEE 802.11b/g 的無線網路使用者來無條件連線您的無線路由器。

WPA and WPA-PSK：為 WiFi-Protected Access (WiFi 保護存取機制) 的簡稱，WPA 提供兩種選擇模式：提供給企業級網路使用的 WPA，與提供給家庭用戶或 SOHO 用戶的 WPA-PSK 模式。在企業級網路使用中，WPA 使用已經存在的 RADIUS 伺服器來做授權；在家庭與 SOHO 使用者中，則提供 Pre-Share Key (PSK) 密碼來做身分識別。Pre-Share Key 為由 8 至 64 字元組成。

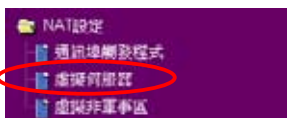
Radius with 802.11x：類似於 WPA 授權，這個方案也使用 RADIUS 伺服器來做授權。其不同的加密方式在於：WPA 採用 TKIP 或 AES 的加密方式，而 Radius with 802.11x 則不提供加密。

當完成授權與加密的設定時，請點選【完成】鈕來儲存設定與重新啟動無線路由器。

3) 在網路中建立虛擬伺服器

虛擬伺服器為 NAT (Network Address Translation) 功能，其可讓一部具備網路功能的電腦，變成一部具備資料封包傳輸服務的伺服器，如透過網際網路連線的 HTTP 功能。

1. 點選主選單上的【NAT 設定】>【虛擬伺服器】來開啟設定頁面。



2. 點選 Yes，以啟用虛擬伺服器，若主機 192.168.1.100 為要讓網路上的使用者連線的 FTP 伺服器，則表示所有來自網際網路的封包，其目的埠為 21 時，都會被導向該應對的主機。設定【知名應用程式】為 FTP；【通訊埠範圍】為 21；【本地 IP】為主機的 IP；【本地通訊埠】為 21；【通訊協定】為 TCP。

3. 點選【儲存】鈕。

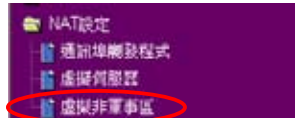
4. 點選【儲存並重新啟用】鈕來重新啟動無線路由器與建立設定。



4) 在網路中建立虛擬非軍事區

本功能可以讓內建的主機顯露於網際網路，與建立所有的服務來提供給讓外部的使用者連線，啟用虛擬非軍事區會開啟所有主機的埠。這個功能當主機使用多重環境，如 HTTP 伺服器與 FTP 伺服器時，會相當有用。不過，在使用本功能時，您的網路安全，將會降低。

1. 點選主選單上的【NAT 設定】>【虛擬非軍事區】來開啟設定頁面。



2. 在【公開顯露基地台的 IP 位址】中輸入 IP 位址，然後按【儲存】鈕。



3. 點選【儲存並重新啟用】，來重新啟動無線路由器與建立設定。

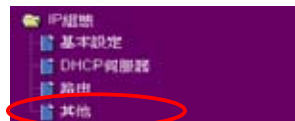


5) 建立 DDNS

您可啟用 DNS 主機使用靜態 IP 位址來結合一個網域名稱，為了讓動態 IP 使用者也可使用，可透過動態 DNS(DDNS) 轉址的方式來結合一個網域名稱。您可以透過提供 DDNS 服務功能的網頁來申請一個帳號與使用權。華碩 DDNS 伺服器服務已經預先紀錄了您的 IP 位址，所以您只要命名一個自己的網域名稱，就可以透過網際網路遠端存取連接在 WL-500gP V2 多功能無線寬頻路由器的 USB 硬碟內容。

華碩 DDNS 服務

1. 點選主選單上的【IP 組態】>【DDNS】來開啟設定介面。



2. 選擇【Yes】來啟用 DDNS 功能服務。



- 選擇 WWW.ASUS.COM 開始設定。如果您選擇華碩的 DDNS 伺服器服務，您毋須輸入用戶名稱或 E-mail 帳號，以及密碼或 DDNS 金鑰。或是您也可以選擇其他服務，設定方式請參考第 18 頁。

DDNS設定：

動態DNS（DDNS）讓您即使在沒有靜態IP位址的情況下，仍可將伺服器連同特有名稱一併匯出至網際網路上。目前，在WL500GPv2之中已有數台嵌入的DDNS客戶端，您可點選下方的「免費試用」，來啟用一個免費試用帳號。

啟用DDNS Client ?	<input checked="" type="radio"/> Yes <input type="radio"/> No
伺服器：	WWW.ASUS.COM 免費試用
用戶名稱或E-mail帳號：	WWW.ASUS.COM
密碼或DDNS金鑰：	WWW.DYDNS.ORG WWW.DYDNS.ORG(CUSTOM) WWW.DYDNS.ORG(STATIC) WWW.TZO.COM
主機名稱：	WWW.ZONEEDIT.COM

[送出查詢](#)

- 請輸入您要取的網域名稱，輸入之後請按下送出查詢。輸入格式請依循 xxx.asuscomm.com. (xxx的部分是您要命名的網務名稱)

DDNS設定：

動態DNS（DDNS）讓您即使在沒有靜態IP位址的情況下，仍可將伺服器連同特有名稱一併匯出至網際網路上。目前，在WL500GPv2之中已有數台嵌入的DDNS客戶端，您可點選下方的「免費試用」，來啟用一個免費試用帳號。

啟用DDNS Client ?	<input checked="" type="radio"/> Yes <input type="radio"/> No
伺服器：	WWW.ASUS.COM 免費試用
用戶名稱或E-mail帳號：	
密碼或DDNS金鑰：	
主機名稱：	

[送出查詢](#)

- 當您的網域名稱註冊成功，您將會看到這個畫面。

DDNS設定：

動態DNS（DDNS）讓您即使在沒有靜態IP位址的情況下，仍可將伺服器連同特有名稱一併匯出至網際網路上。目前，在WL500GPv2之中已有數台嵌入的DDNS客戶端，您可點選下方的「免費試用」，來啟用一個免費試用帳號。

啟用DDNS Client ?	<input checked="" type="radio"/> Yes <input type="radio"/> No
伺服器：	WWW.ASUS.COM 免費試用
用戶名稱或E-mail帳號：	
密碼或DDNS金鑰：	
主機名稱：	asus.asuscomm.com
啟用萬用字元（wildcard）？	<input type="radio"/> Yes <input checked="" type="radio"/> No
手動更新：	更新

[送出查詢](#)

[選取](#) [儲存](#) [套用](#)



6. 如果您的網域名稱輸入格式錯誤（沒有依循 xxx.asuscomm.com），您將會看到這個畫面。因此請再重新命名一次。

DDNS設定：

動態DNS（DDNS）讓您即使在沒有靜態IP位址的情況下，仍可將伺服器連同特有名稱一併匯出至網際網路上。目前，在WL500GPv2之中已有數台嵌入的DDNS客戶端，您可點選下方的「免費試用」，來啟用一個免費試用帳號。

啟用DDNS Client? ☒ Microsoft Internet Explorer

伺服器：
用戶名稱或E-mail帳號：
密碼或DDNS金鑰：
主機名稱：
啟用萬用字元（wildcard）? ☐ Yes ☒ No
手動更新：
更新

Invalid Hostname! The format should be "xxx.asuscomm.com".

確定

asus.asuscc

送出查詢

7. 如果您想重新命名一個網域名稱，請在輸入完之後按送出查詢。如果更新成功，您將會看到這個畫面。

DDNS設定：

動態DNS（DDNS）讓您即使在沒有靜態IP位址的情況下，仍可將伺服器連同特有名稱一併匯出至網際網路上。目前，在WL500GPv2之中已有數台嵌入的DDNS客戶端，您可點選下方的「免費試用」，來啟用一個免費試用帳號。

啟用DDNS Client? ☒ Microsoft Internet Explorer

伺服器：
用戶名稱或E-mail帳號：
密碼或DDNS金鑰：
主機名稱：
啟用萬用字元（wildcard）? ☐ Yes ☒ No
手動更新：
更新

Hostname update success

免費試用

aaa.asuscomm.com

送出查詢

8. 如果網域名稱已經被註冊，您將會看到這個畫面。因此請再重新命名一次。

DDNS設定：

動態DNS（DDNS）讓您即使在沒有靜態IP位址的情況下，仍可將伺服器連同特有名稱一併匯出至網際網路上。目前，在WL500GPv2之中已有數台嵌入的DDNS客戶端，您可點選下方的「免費試用」，來啟用一個免費試用帳號。

啟用DDNS Client? ☒ Microsoft Internet Explorer

伺服器：
用戶名稱或E-mail帳號：
密碼或DDNS金鑰：
主機名稱：
啟用萬用字元（wildcard）? ☐ Yes ☒ No
手動更新：
更新

The hostname "aaa.asuscomm.com" had been registered.

免費試用

aaa.asuscomm.com

送出查詢

9. 按【套用】鈕再按【儲存】鈕。



10. 然後再按【儲存並重新啟用】來重新啟動路由器與套用新的設定。



11. 您可以在瀏覽器的網址上輸入您的網域名稱，就可以透過網際網路遠端存取連接在 WL-500gP V2 多功能無線寬頻路由器的USB硬碟內容。關於 FTP 設定，請參考第 25 頁。

DynDNS 服務

1. 選擇【Yes】來啟用 DDNS 功能服務。若您沒有 DDNS 帳號，點選下方的【免費試用】來註冊一個免費試用帳號。

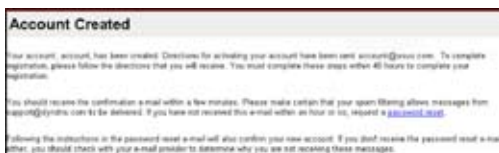


2. 點選後，將連線至 www.DynDNS.com 網頁，讓您可以註冊與套用 DDNS 服務。請點選頁面上方的【Account】，接著點選左側的【Create Account】，此時顯示右圖所示畫面。



3. 輸入使用者名稱 (Username)、E-mail 郵件信箱 (E-Mail Address)，與密碼 (Password)，然後按該頁右下方的【Create Account】鈕。

4. 接著您將看到一個訊息，告知您的帳號已經建立。然後也會收到一封電子郵件告知帳號已正式啟用。





5. 開啟您的電子郵件軟體以找尋這封帳號啟用信件，並將其開啟。

Your DynDNS user account "account" has been created. You must visit the confirmation address below within 48 hours of the time this email was sent to complete the account creation process.

Our basic service offerings are free, but they are supported by our premium services. See <http://www.dyndns.com/services/> for a full listing of all of our available services.

To confirm your account, please go to the address below:

<https://www.dyndns.com/account/confirm/3b3f3dWZ3B3/aW06awCqKh>

6. 然後按【Login】(登入)，來登入您所建立的帳號。

Account Confirmed

The account "account" has been confirmed. You can now [login](#) and start using your account.

We have a system announcements mailing list you may want to subscribe to - this list is used for notifications of new services, changes to services, and important system maintenance status notifications. To subscribe, simply send an e-mail to subscribe@dyndns.org.

7. 輸入您要用來登入的使用者名稱 (Username) 與密碼 (Password)，並點選【Login】(登入)。

Login

It is strongly recommended that you visit this page [securely](#). You are not currently visiting this page securely.

Account Login

Username: Password:

[Forgot my password](#)

[Login](#)

8. 在您登入之後，您會看到如右圖的訊息。

Logged In

You are currently logged in as: [account](#)

9. 選擇【Service】(服務) 標籤頁。

DynDNS

Home **Services** Account Dynamic DNS Help

Services

DynDNS provides a variety of services that help advance your home or business Internet experience. We offer superior domain name services (DNS), high quality domain management, web hosting, email services, web hosting, and virtual hosting. All of our services include first technical support by email or phone where you speak to a highly trained engineer rather than a call center reading a script off of a screen.

DNS Services

- **Custom DNS** - Our dynamic DNS management tool is your own domain.
- **SecureDNS** - Host securely to your own server.
- **PrivateDNS** - Ensure DNS resolution to your DNS server.
- **Custom DNS** - A new DNS service for those with dynamic IP addresses.
- **Static DNS** - A new DNS service for those with static IP addresses.
- **TLS DNS** - DNS for operations of TLS and TLSv2.

Domain Registration

- **Domain Registration** - Register new domains.
- **Domain Transfer** - Transfer your domain to us.

10. 點選【Dynamic DNS】旁的【Add Dynamic DNS Host】(新增動態網域名稱主機)。

My Account

My Services:

- Account Upgrades
- Webhosting (Full-Featured)
- Recursive DNS
- SLA
- Personal Support
- My Zones
- Add Zone Services
- My Website
- Dynamic DNS
- Static DNS
- Webhosting
- Domain Transfer
- Network Monitoring
- Account Settings
- Billing

Add Host Services

Dynamic DNS (2)	Add Dynamic DNS Host
Static DNS (2)	Add Static DNS Host
Webhosting (2)	Add Webhosting
MyWebhosting (2)	Add MyWebhosting
Network Monitoring (2)	Add Network Monitoring

11. 輸入主機名稱 (hostname)，並點選【Add Host】(新增主機)。注意：輸入的字符必須是 A-Z，a-z，0-9 範圍內，且長度不能超過 64 位元。



New Dynamic DNSSM Host

Hostname:	account	dyn dns.org
IP Address:	210.74.250.126	
Enable Wildcard:	<input type="checkbox"/>	
Mail Exchanger (optional):		<input type="checkbox"/> Backup MX?
		<input type="button" value="Add Host"/> <input type="button" value="Reset Form"/>

12. 若您的主機名稱已被成功地建立，則您會看到如右圖所示的訊息。



Hostname Created

The hostname you have requested has been created. The information now in the database and DNS system is:

Hostname:	account.dyn dns.org
IP Address:	210.74.250.126
Wildcard:	No
Mail Exchanger:	None
Backup MX:	No

13. 回到 WL-500gP V2 的網頁設定畫面中，輸入您的帳號資訊，若是要套用於 DDNS，則輸入您所建立之帳號的使用者名稱與密碼。



DDNS設定

針對 DNS (DNS) 設定都將在或單機用戶設定時情況下，仍可能從動態的臨時名稱，辨識出系統網路線上。目前，在 WL500GP 中只有動態輸入的 DDNS 客戶端，您可選擇下方的「免費試用」，來取得一個免費試用帳號。

使用 DNS Client?	<input checked="" type="radio"/> Yes <input type="radio"/> No
帳號:	WWW.DYN DNS.ORG
用戶名稱 (username):	account
密碼 (password):	*****
主機名稱:	account.dyn dns.org
啟用萬用字元 (wildcard)?	<input type="radio"/> Yes <input checked="" type="radio"/> No
自動更新:	<input type="button" value="更新"/>

14. 按【儲存】鈕繼續。

15. 然後再按【儲存並重新啟用】來重新啟動路由器與套用新的設定。



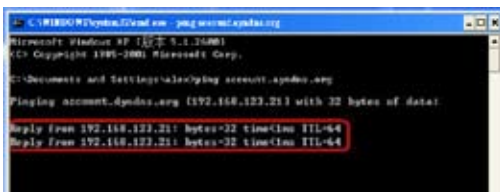
儲存並重新啟動

(選擇此選項時，將重新啟動 WL500GP，以將變更的 IP 地址儲存並完全重新啟動，這將導致所有連接斷開。)

16. 確認 DDNS 是在正常運作中。點選 Windows 桌面上的【開始】功能鍵，並選擇【執行】。在【開啟】欄位，輸入 cmd，並點選【確定】以開啟【命令提示字元】視窗。



17. 在此視窗中，請鍵入 ping xxx.xxx.xxx (輸入您的主機名稱)，若您可以看到如右圖中紅框所示的主機回應，則表示 DDNS 正在正常地運作中。





6) 設定頻寬管理

頻寬管理為您的網路提供一個控制資料流通的機制。請依照以下方法設定頻寬管理：

1. 點選頻寬管理資料夾下面的 **基本設定** 頁面。在這個頁面中，您將看到四個按鈕：**Gaming Blaster**，**網際網路應用程式**，**WL500GPv2FTP伺服器**和 **影音串流**。您可以點選任意項並為其設定更高的優先權。在您點選某項之後，按鈕上的字將變為黃色，且它後面的綠條將變長，表示其頻寬狀態的優先級最高。點選【儲存】和【套用】來完成設定。下面的圖示顯示不同的優先權設定：

Gaming Blaster



網際網路應用程式



500gP V2 FTP 伺服器

頻寬管理 - 依需求的頻寬






在這個模式下，下載/上傳檔案到WL500GPv2上FTP伺服器會毫無速度上的限制!另外，你可以透過“使用者指定服務”的設定網頁，來更詳細的設定頻寬!

優先權

	低	高
Gaming Blaster	[Green bar]	
網路應用程式	[Green bar]	
FTP伺服器	[Full green bar]	
影音串流	[Green bar]	

還原
儲存
套用

當您套用 500gP V2 FTP 伺服器 設定後，以下畫面將出現，要求您做更多設定：

頻寬管理 - 使用者指定服務

封包分類: ☐ Yes ☒ No

封包大小:

使用者指定規則表 新增 刪除

使用者最多可以指定八個項目。優先權1是有最高優先權，8是最低優先權

服務名稱	來源 IP 位址	目的地地址	優先權
			1 ▼

還原
儲存
套用



影音串流

頻寬管理 - 依需求的頻寬

在這種模式下，WL500Gv2會把影音封包設為高優先權，使用IP電話或是觀看線上電影將不再延遲！

服務名稱	優先權 (低到高)
Gaming Blaster	低
網路應用程式	低
FTP伺服器	中
影音串流	高

顯示 儲存 套用

2. 您也可以透過點選 **使用者指定服務** 來設定頻寬。請輸入服務名稱、來源 IP 位址、目的地連接埠，並從優先權下拉式選單中選擇您要設定的優先權狀態。

頻寬管理 - 使用者指定服務			
長短包分類	<input type="radio"/> Yes <input checked="" type="radio"/> No		
封包大小:	<input type="text" value="0"/>		
使用者指定規則表			<input type="button" value="新增"/> <input type="button" value="刪除"/>
使用者最多可以指定八個項目。優先權 1 是有最高優先權，8 是最低優先權			
服務名稱	來源 IP 位址	目的地址接埠	優先權
<input type="text"/>	<input type="text"/>	<input type="text"/>	1 <input type="button" value="v"/>

5. 應用程式的功能

華碩 WL-500gP V2 無線路由器提供兩個 USB 2.0 連接埠，可連接 USB 儲存裝置，USB 網路攝影機，USB 印表機。因此，您可以監控工作環境，與有線或無線使用者分享資料與印表機。



警告：當您要從 WL-500gP V2 上拔除外接的 USB 儲存磁碟時，您必須透過設定選單中的【狀態及記錄】>【USB】（外接 USB 裝置）中退出磁碟。



注意：當您要套用變更與重新啟動 WL-500gP V2 前，請確認所有 USB 應用程式已經關閉，重新開啟 WL-500gP V2 需要大約超過 20 秒鐘的等待時間。

1) 分享 USB 儲存裝置

要使用本項功能，您需要外接一個 USB 儲存裝置（如 USB 行動碟或 USB 外接硬碟）於 WL-500gP V2 所提供的 USB 連接埠上（於主機的後方插孔），並請確認該儲存裝置已經作好格式化與分割的動作。

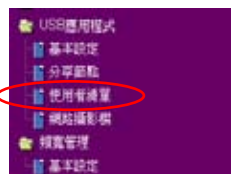


注意：若您使用的為 FAT32 格式的硬碟裝置，所提供的單一檔案容量限制為 2GB，且不支持超過該容量大小。若使用的檔案超過 2GB 容量大小，請將硬碟採 EXT2 來做格式化。

建立使用者帳號

要使用 USB 儲存磁碟的功能，首先您需要先建立使用者帳號。

1. 點選在網頁畫面左方的選單中【USB 應用程式】>【使用者清單】項目。



注意：請確認在設定本功能前，已經將外接的 USB 儲存裝置連接至 WL-500gP V2 主機上。

2. 輸入【使用者名稱】與對應的【密碼】，並點選【新增】鈕新增使用者於清單中。
3. 若要刪除該帳號，請從清單中點選欲刪除的使用者名稱，然後點選【刪除】鈕進行刪除。
4. 點選【套用】鈕來套用變更與重新啟動無線路由器。



建立分享目錄與存取權限

接下來您可以透過硬碟中新建立的目錄或現存的目錄來設定分享功能。

1. 點選在網頁畫面左方的選單中【USB 應用程式】>【分享節點】項目。





- 點選【新增】來新增一個分享的目錄名稱。



- 從【目錄管理員】中選擇您所要分享的目錄，然後按【確認】鈕。若要建立新的目錄，請在點選 part0 (或其他的 part) 後，於【新增目錄】欄位中，輸入您要新增的目錄名稱，然後按【新增】鈕。



- 接著定義此目錄的存取權限，指定可使用的【使用者名稱】與其【存取權限】，按【新增】鈕來新增存取權限規則。當完成建立後，請按【套用】鈕來儲存設定。



- 設定【網路芳鄰模式】為【Apply rules in shared node list】，【工作群組】則設為【WORKGROUP】，這樣就能夠讓同樣設定在 WORKGROUP 的電腦透過區域連線來存取連接於 WL-500gP V2 上的 USB 儲存裝置。



- 接著點選【儲存】鈕。



- 並點選【儲存並重新啟動】鈕來重新啟動無線路由器與使用變更後的設定。



- 點選電腦網路連線中的【網路上的芳鄰】功能，再選擇【檢視工作群組電腦】後，就可以看到在 Workgroup 群組中顯示一個 USB 儲存裝置的檔案分享目錄。



2) 建立 FTP 檔案分享區

WL-500gP V2 也可以提供 FTP 檔案分享區服務，您可以建立 FTP 檔案分享區讓所有的使用者存取，或建立存取策略來限制不讓匿名者登入。要使用本項功能，您需要在 WL-500gP V2 無線路由器後方的 USB 連接埠外接一個 USB 儲存裝置（如 USB 外接硬碟），並請確認硬碟機已經完成格式化與完成分割的動作。

1. 要讓匿名者也可以登入：如右圖，請設定【網路芳鄰模式】為【Share all partitions in disk】。匿名登入目錄為根目錄下的第一個分割區（first partition）。

要輸入帳號才能登入：請將【網路芳鄰模式】設定為【Apply rules in shared node list】，【FTP 模式】則設定為【Login to first mached shard node】。點選在分享節點清單中的【新增】鈕，來指定 FTP 帳號的存取目錄與存取權限。

2. 在【允許登入的最大使用者數目】欄位中則指定可以讓多少個使用者在同時時間內進入存取，其預設值為 6。

3. 點選【儲存】來執行儲存的动作，並重新啟動無線路由器。這會需要等待幾秒鐘。

4. 完成建立後，您就可以開啟 IE 瀏覽器，於網址欄位中輸入 ftp://192.168.1.1 然後按 Enter 來進入 FTP 檔案分享區。





3) 網路攝影機

華碩無線路由器提供數個應用程式可以讓您搭配網路攝影機，來使用影像擷取與傳送這些擷取的影像給網路上的朋友。在這個功能中，您必須與 WL-500gP V2 連接一個外接的 USB 介面網路攝影機，並在網頁設定畫面中，設定啟用 ActiveX 功能。



網路攝影機

1. 點選【USB 應用程式】中的【網路攝影機】選項。
2. 從 WAN 上啟用網路攝影機存取功能？ - 選擇 LAN Only 則啟用網路攝影機給區域網路 (LAN) 的使用者。或選擇透過 LAN and WAN 來啟用網路攝影機，讓區域網路 (WAN) 與廣域網路 (WAN) 使用者皆可使用。

網路攝影機模式 - 從本項目的下拉式選單中，選擇適合的攝影機模式。選擇啟用 ActiveX Only 模式，則僅提供給使用者在 Windows IE 瀏覽器平台上執行，並且可以獲得較佳的影像品質。選擇使用 ActiveX and Refresh 模式，則使用者可以透過 IE 或其他的瀏覽器來獲得一般的畫質水準表現。若選擇 Refresh Only 模式，則提供給所有使用者在每一段指定的間隔才更新一次的畫面。



網路攝影機驅動程式 - 當您插入一個可支援在無線路由器上的 USB2.0 網路攝影機時，則會進行自動選擇適合的驅動程式。請參考華碩官方網頁 (tw.asus.com) 上，所提供的可支援 USB 網路攝影機型號列表。

影像大小 - 從下拉式選單中選擇顯示的影像大小。選擇 320x240 模式可提供較大的影像畫面，而選擇 160x120 則會有較快的顯示速度。點選【預覽】就可以事先預覽您所設定的影像畫面觀看大小。

感應程度 - 這個欄位可以設定當偵測到影像活動時的靈敏程度。

以秒計算的更新時間 - 這個欄位可以設定以秒計算的影像更新時間，可輸入的數值從 1-65535。

網路攝影機伺服器通訊埠 - 這個欄位可以設定使用通訊埠 HTTP 伺服器聆聽後的傳遞。舉例來說，在預設值中，您可以連結您的網路攝影機透過使用 http://192.168.1.1:7776，而不需要輸入任何密碼認證。(密碼偵測欄位為設定成不需偵測的狀態)

ActiveX 通訊埠 - 這個欄位可以設定使用通訊埠 HTTP 伺服器聆聽後的傳遞給具備 ActiveX 的使用者。

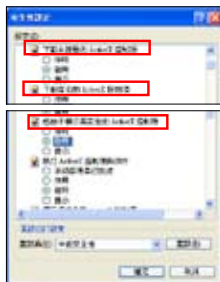
在 IE 下啟用 ActiveX 功能

若您使用的為 IE (Internet Explorer) 瀏覽器，您需要啟用 ActiveX 功能，否則網路攝影機的功能將不能正常使用。若使用者使用 Netscape 或其他的網頁瀏覽器，則請略過本設定。

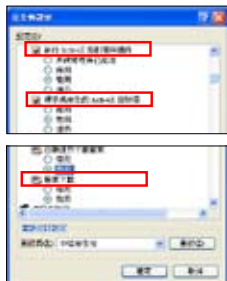
1. 在您的電腦上，開啟 IE 5.0 或更新版本的 IE 瀏覽器。然後點選【工具】中的【網際網路選項】。



- 點選【安全性】標籤頁中的【近端內部網路】，選擇【自定層級...】。
- 啟用 ActiveX 控制與 Plug-ins。在預設中，這些項目都為關閉狀態。



- 在預設中，這三項已經是啟用狀態。若曾經有變更過，請再次啟用。
- 完成變更後，請按【Yes】鈕儲存。



啟用網路攝影機給 WAN 使用者

透過適當的 DDNS 設定，您可以在任何有網際網路上網的環境中，來進行網路監控工作的狀態，甚至在動態的 WAN IP 環境中也可以使用。若攝影機有偵測到任何的動作，WL-500gP V2 會擷取影像，並傳送到您所指定的電子郵件信箱 (E-Mail)。在進行本設定前，請參考第 15-17 頁，先行設定 DDNS 的相關步驟。

- 啟用安全模式？ - 選擇 Yes 則會在您所指定的日期與時間時，啟用安全模式的功能。

安全模式啟用日期 - 當安全模式啟用後，這個欄位可以提供定義日期。

安全模式啟用時間 - 當安全模式啟用後，這個欄位可以提供定義時間。

傳送至 - 在此欄位中輸入 E-Mail 信箱，當 WL-500gP V2 送影像檔案時，則會傳送至這個信箱。

電子郵件伺服器 - 這個欄位可以設定您所使用來當作交換電子郵件 (exchanging E-Mail) 的電子郵件信箱。若您將此欄位空著不填，WL-500gP V2 則會使用在傳送至 欄位中的郵件信箱。

主旨 - 這欄位提供您事先輸入 E-Mail 寄送時的主旨。

附加影像檔 - 這欄位選擇為 Yes 時，則提供 WL-500gP V2 可將擷取的影像附加在電子郵件中寄出。





設定遠端監控

這項功能提供您最多可以同時在您的網路中，透過 6 個網路攝影機來進行監控。您可以從其他的已連接網路攝影機的華碩無線路由器，來登入 IP 位址以進行監控。



注意：當在無線路由器上啟用 "LAN and WAN" 遠端控制模式，來自網際網路的封包在往目的地 8081 至 8086 埠的將會指向 WL-500gP V2 的 遠端遙控欄位。為了確認來自 WL-500gP V2 的封包傳送路徑回到網際網路，您需要設定一個靜態路由登錄於 WL-500gP V2。該 IP 位址與開道器位址，則與 WL-500gP V2 上設定的位址一樣。

遠端位置 1-6 - 這些欄位為建立遠端位置的 IP 位址與通訊埠編號。在此欄位中輸入 [IP 位址]:[連結的通訊埠編號]

預覽 - 點選【預覽】來檢視所有您在遠端位置中所建立的網路攝影機位置。



5) 分享 USB 印表機

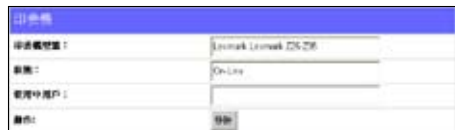
您可以連接一部具備 USB 傳輸能力的印表機於 WL-500gP V2 的 USB 埠上，來將其當成網路印表機，分享給與 WL-500gP V2 連線的電腦使用者。請依照以下的設定步驟，透過 WL-500gP V2 來進行設定並啟用此印表機的連線分享。

安裝 USB 印表機

將連接您印表機上的 USB 傳輸線，插入上位於 WL-500gP V2 主機後方的 USB 連接埠。為了查證該印表機有確實連接至 WL-500gP V2 無線路由器，請點選選單【狀態及記錄】中的【狀態】項目。



若您於【印表機型號】欄位中看到的印表機為您所連接的的正確型號（示範中為連接 Lexmark Z25，顯示正確），且【狀態】欄位中顯示為【On-Line】狀態，則表示就可以在區域網路中，進行分享印表機。



在 Windows XP 系統中啟動印表機分享功能

請在您的使用者端（與 WL-500gP V2 連線）的電腦上，設定網路印表機功能。

1. 執行新增印表機精靈功能，請點選【開始】>【印表機和傳真】。



2. 選擇【連接到這台電腦的本機印表機】，然後按【下一步】繼續。



3. 接著選擇【建立新的連接埠】，並選擇為【Standard TCP/IP Port】。



4. 點選【下一步】來繼續建立印表機所使用的 TCP/IP 印表機連接埠。



5. 在【印表機名稱或 IP 位址 (A)】欄位中，輸入 WL-500gP V2 的 IP 位址。然後按【下一步】繼續。



6. 點選【自訂】，並按【設定】鈕。



7. 接著將【通訊協定】項目選擇為 LPR，並在佇列名稱欄位中，輸入 LPRServer。

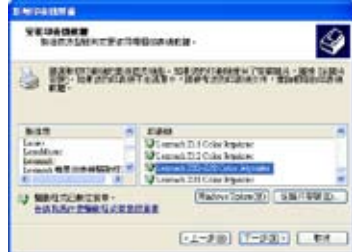


8. 點選【下一步】完成設定。





9. 按【完成】鈕完成設定與回到新增印表機連接埠精靈。
10. 安裝印表機驅動程式，選擇您印表機的製造商與印表機型號，若驅動程式未存放硬碟中，請選擇【從磁片安裝】，並指定驅動程式的所在位置。



11. 按【下一步】鈕確認印表機名稱。
12. 當詢問是否要進列測試頁時，請選擇 Yes，並按【下一步】來進行列印測試。



13. 完成安裝，請按【完成】鈕來離開新增印表機精靈設定畫面。



注意：若您先前已經在電腦上安裝好本地的印表機，請使用滑鼠右鍵點選該印表機圖示，選擇【內容】>【連接埠】欄位來新增一個標準的 TCP/IP 連接埠。按【增加連接埠】（Add Port）鈕，然後選擇【Standard TCP/IP Port】與按【新連接埠】（New Port）鈕來進行設定。

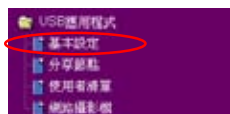
注意：若您使用 Windows 98 或 ME 作業系統，且其不支援 Standard TCP/IP port 功能，請使用華碩官方網站所提供的 printer_wizard 公用程式來進行設定。您可以在網頁中輸入 http://dlsvr01.asus.com/pub/ASUS/wireless/WL-500gP/printer_wizard.zip 來下載安裝。

6) 在 Xbox360 上播放串流媒體

若您有使用 Xbox360 遊樂器，您就可以將它與 WL-500gP V2 連線，然後就可以透過電視來播放儲存在硬碟中的媒體！要使用這項功能，請先確認您已經在 Xbox360 上安裝好無線網路卡，並且在 WL-500gP V2 上啟用 Media Server（媒體伺服器）功能。

啟用 WL-500gP V2 的 Media Server 功能

1. 點選主選單【USB 應用程式】中的【基本設定】選項，進入設定畫面。



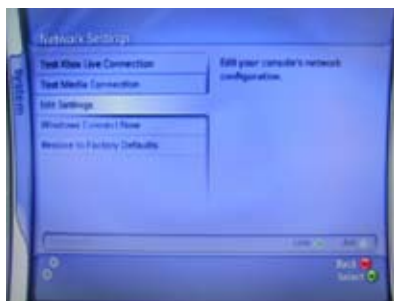
2. 選擇【啟用 Media Server？】為 Yes，然後按【套用】鈕。這時 WL-500gP V2 就可以分享儲存在 USB 外接硬碟中的多媒體檔案。



注意：當您在連線前，請從網路上的芳鄰進入 USB 硬碟，並且複製音樂檔案到 /Music 目錄中，與複製相片檔案到 /Photo 目錄中。

在 Xbox360 上播放媒體檔案

1. 開啟 Xbox 並進入 System > Edit Setting 設定畫面來設定無線網路連線功能。

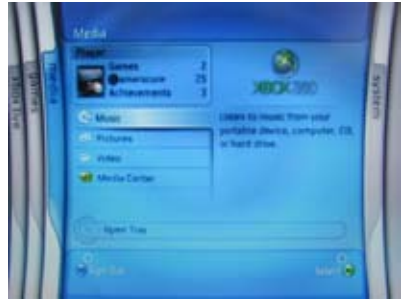


2. 選擇 IP Settings 為 Automatic（自動）狀態，並且確認 Xbox360 取得有效的 IP 位址。





3. 若要從 USB 硬碟中要播放音樂格式的檔案，請選擇 Media 頁面 > Music。



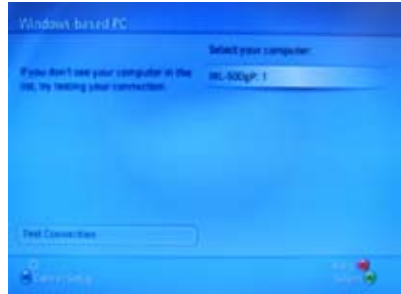
4. 選擇 Computer。



5. 當跳出一個視窗時，請選擇 Yes, continue，進行在您的電腦上安裝 Windows Media Connect（視窗多媒體連結）。



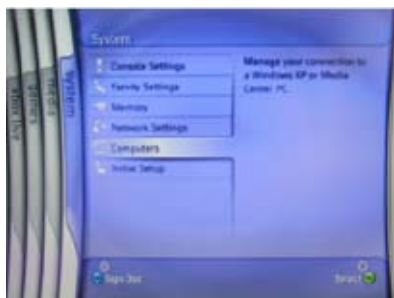
6. Xbox360 會自動搜尋與尋找 WL-500gP V2，選擇 WL-500gP V2 來建立無線網路連線。



7. 選擇在存放在硬碟中的多媒體檔案目錄，經由畫面中點選 Music 清單來瀏覽，再選擇您想要播放的音樂檔案。



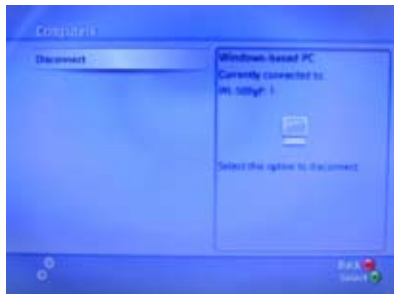
8. 若要切斷與 WL-500gP V2 的連線，請進入 System 頁面與選擇 Computers。



9. 選擇 Windows-based PC，則畫面會顯示現在所連線至電腦的裝置。



10. 選擇 Disconnect。





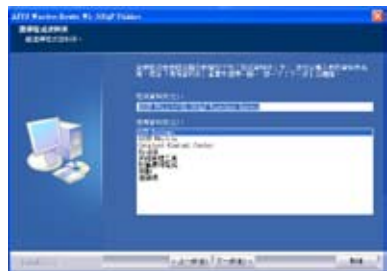
6. 使用華碩應用程式設定

1) 安裝 WL-500gP V2 應用程式

- 點選主選單【安裝華碩無線路由應用程式】選項，來執行安裝程式。
- 點選【下一步】繼續。



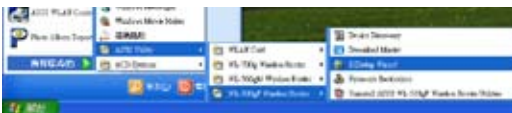
- 點選【下一步】以確認應用程式所安裝的路徑。
- 請選擇一個程式資料夾 (或按內定即可)，然後點選【下一步】繼續。



- 當安裝作業完成後，螢幕會顯示【Launch EZSetup Wizard】(是否要開啟 EZSetup 設定精靈)的對話框。此時請做選擇後，並點選【完成】。



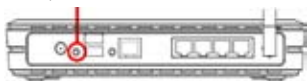
- 開啟【EZSetup Wizard】安裝精靈。



2) EZSetup 安裝精靈

您也可以透過以下使用 EZSetup 的步驟，來完成無線區域網路的設定。請開啟【EZSetup Wizard】安裝精靈（如上頁圖示所示），然後按於機身後方的 EZSetup 按鈕超過三秒鐘。

- 1 按此按鈕超過三秒鐘，就可以從畫面上點選 EZSetup 設定畫面來進行設定。



若設定按鈕已經按下後，且無啟動 EZSetup 安裝精靈程式，PWR LED 指示燈將會閃爍與網際網路連結將會暫停，在經由一小段時間後，將會回到一般的操作模式，且不會有任何變更。

我們建議您搭配華碩無線網路卡產品，如 WL-106gM、WL-100gE、WL-169gE 等，就可以使用 EZSetup 功能。



點選在 EZSetup 主畫面下方的【EZSetup】按鈕。

注意：請同時搭配無線網路使用者端來使用 EZSetup 安裝精靈。若無線網路使用者端的電腦不能透過 EZSetup 模式來搜尋到無線路由器，請縮短使用者端與路由器間的連線距離。



若您是第一次設定此路由器，則會顯示此畫面。接著您就可以手動更改網路名稱與金鑰設定值，輸入完成後，請按【下一步】繼續。



或是
若您先前曾經設定過此路由器，則會顯示此畫面。接著您就可以手動更改網路名稱與網路金鑰設定值，輸入完成後，請按【下一步】繼續。

無線網路設定（網路名稱與網路金鑰）項目，將會以自動的方式產生，而您也可以再以手動的方式進行修改，請注意此為先前已經做過修改的動作（如上右圖）才做，您可以勾選【保留無線路由器原有設定值】來使用預設值。



若需要連上網際網路服務提供者 (ISP)，請將【網際網路服務提供者設定】勾選，然後點選【下一步】繼續。




選擇您使用的上網設定方式，並點選【下一步】後，按畫面的指示，輸入所需要的主機名稱、MAC 位址等資料，再按【下一步】繼續。



當建立完成後，您就可以列印密碼與其他的網路設定值，以便作為未來的參考用途，然後離開 EZSetup 設定畫面。

7. 在 Vista 作業系統下設定 WL-500gP V2

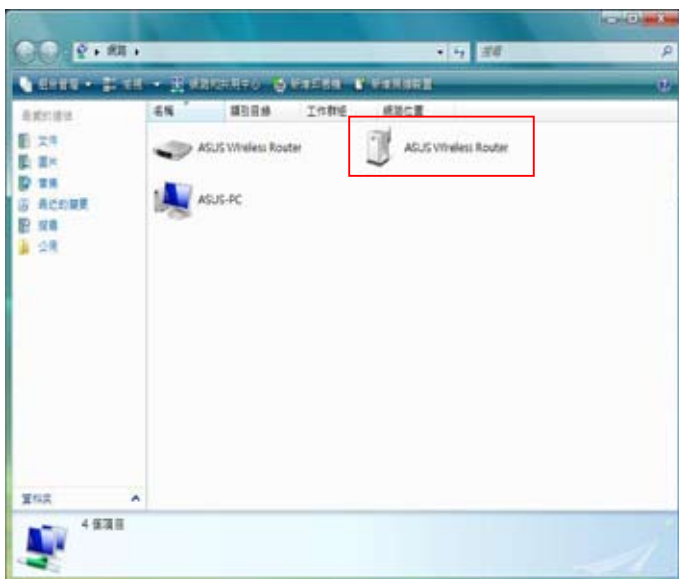
藉由華碩 WL-500gP V2 預裝的 Windows 簡易設定 (Windows Simple Config) 功能，您可以透過 Windows Vista 的 WCN Net 來設定裝置。

 **注意：**Windows Vista 的 WCN Net 僅能發現未經設定和預設態的裝置。若裝置已被設定，則您需要透過網頁瀏覽器或 EZsetup 功能來變更設定。您也可以按下裝置的「Reset」鈕，然後使用 WCN-Net 進行設定。

1) 設定裝置

請依照以下步驟在 Windows Vista 作業系統下使用 WCN-Net 來設定裝置：

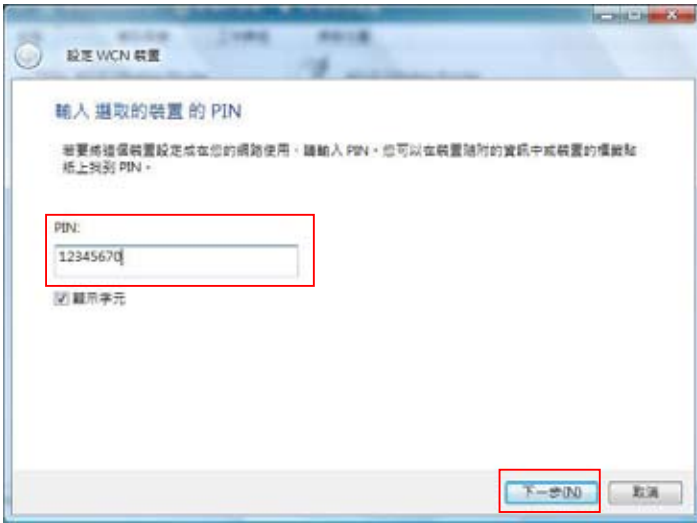
1. 將裝置連接到您的電腦並開啟電源。
2. 從 Vista 桌面上點選 **開始 -> 網路**，開啟網路視窗（如下圖所示）。
3. 雙按 **ASUS Wireless Router**。



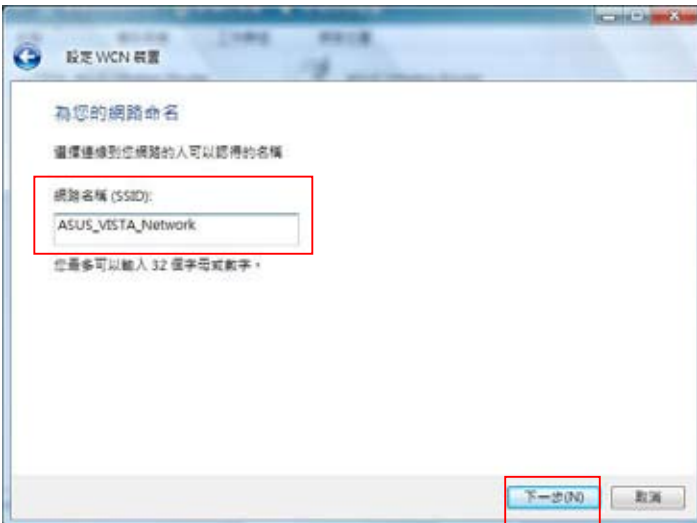


這時會彈出一個視窗讓您輸入裝置的 PIN。PIN 寫在裝置機身的貼紙上。

4. 在 PIN 的欄位中輸入 PIN 碼，並點選【下一步】。



5. 在 **網路名稱** 欄位中輸入網路名稱並點選【下一步】。



產生一個 WPA 安全性復雜密碼。

6. 在此視窗中點選【下一步】。



若您想要建立另一個復雜密碼，請點選【為我建立不同的復雜密碼】。
若您想要使用 WPA-Personal 之外的其他安全性方式，請點選【顯示進階網路安全性選項】。

「建立不同的復雜密碼」及「安全性選項」的視窗如下所示。



建立不同的複雜密碼



四個安全性選項



7. 設定完成之後在上面的視窗中點選【下一步】。完成設定後的視窗如下圖所示。點選【關閉】以結束設定並離開。



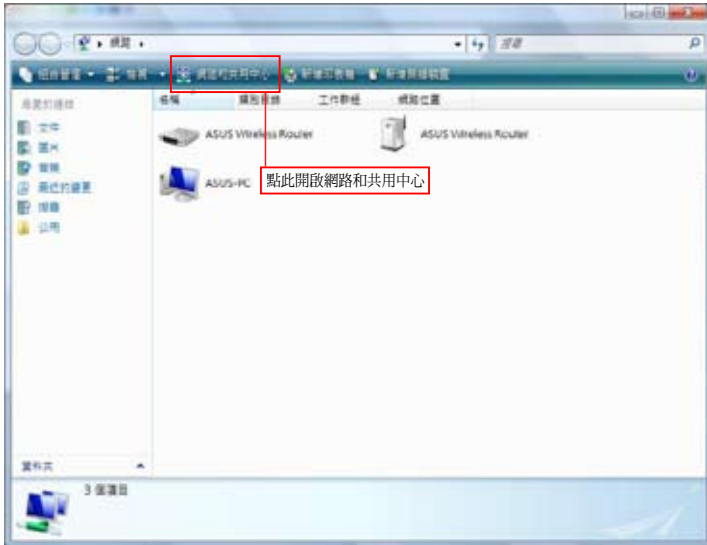
2) 建立網路共用中心

請依照以下步驟建立網路共用中心，可依步驟將設定檔案存在隨身碟中，利用隨身碟來安裝無線基地台或其他電腦的無線網路，並與網路中的使用者共用印表機和檔案等。

1. 將裝置連接到您的電腦上並開啟電源。



2. 點選【網路和共用中心】，即會出現網路和共用中心視窗。



3. 點選【設定連線或網路】。



4. 選擇【設定無線網路路由器或存取點】，並點選【下一步】。



5. 點選【下一步】。





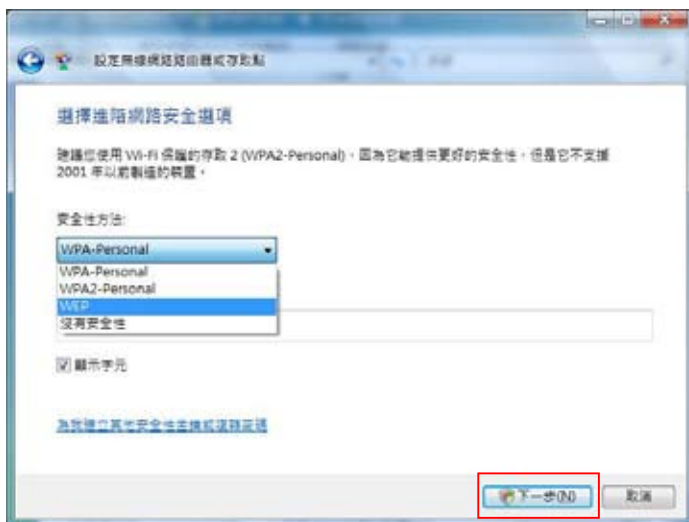
6. 在接下來出現的視窗中輸入網路名稱，並點選【下一步】。產生一個 WPA 安全性複雜密碼。



7. 點選【下一步】。若您想要使用 WPA-Personal 之外的其他安全性方法，請點選【顯示進階網路安全性選項】。



8. 選擇一個安全性方法並點選【下一步】。

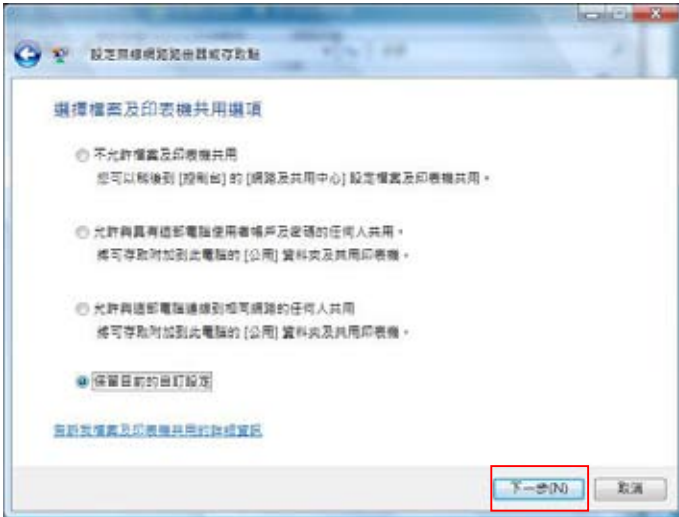


9. 這時會彈出一個視窗讓您輸入裝置的 PIN，PIN 寫在裝置機身的貼紙上。然後點選【下一步】。





10. 選擇一個檔案及印表機的共用選項並點選【下一步】。



您將看到一個如下圖所示的視窗，表示設定已完成。



11. 在前面的視窗中您還可以選擇【檢視設定】或【將設定儲存到 USB 快閃磁碟機】。對應的視窗畫面如下所示。

檢視設定



將設定儲存到 USB 快閃磁碟機





12. 在 **將設定儲存到 USB 快閃磁碟機** 的視窗出現後，請將 USB 快閃隨身碟插入電腦中，然後設定儲存位置並點選【下一步】。設定即開始儲存至 USB 快閃隨身碟中。

在儲存完成之後，將出現一個視窗提示您新增電腦或其他裝置到網路中。請依照說明來完成新增的動作。



8. 疑難排解

無法使用網頁瀏覽功能進行路由器的設定



1. 開啟網頁瀏覽器（如 IE），然後點選【工具】下拉式功能表，並選擇【網際網路選項】。
2. 分別點選【刪除 Cookies】與【刪除檔案】。

無法建立無線網路連線

超出有效範圍：

- 請將路由器放置於較靠近用戶端裝置之處。
- 嘗試進行頻道設定的變更。

認證問題：

- 請使用採用有線連線的電腦來連接路由器。
- 檢查網路安全設定。
- 您可以嘗試按路由器後方的重置（Restore）按鈕超過 5 秒鐘後，進行硬體重置（hard reset）的動作。

無法搜尋到路由器：

- 您可以嘗試按路由器後方的重置（Restore）按鈕超過 5 秒鐘後，進行硬體重置（hard reset）的動作。
- 檢查無線網路卡上的 SSID 與加密等設定。

無法透過無線路由器來連線至網際網路

- 請將路由器更換至使用者端可以連線到的範圍內。
- 檢查您所使用的無線網路卡是否有連線到正確的 AP（基地台）。
- 檢查所使用的無線網路頻道（通道）是符合您的所在地區 / 國家所規範的頻道。
- 檢查加密（金鑰）設定。
- 檢查您所使用的 ADSL 或纜線數據機是否有連接至正確的網路埠。
- 重新更換另一條乙太網路線來連接。



無法進入網際網路

- 請檢查 ADSL 數據機與無線路由器上的 LED 燈所顯示的訊號是否正確。
- 請檢查【WAN】燈號在路由器上是否有亮。若燈號沒有顯示亮著（on）的狀態，請檢查連接兩者的網路線，並再重新測試一遍。

當 ADSL 數據機 “Link “（連線）的燈號亮著（不是閃爍），這表示已經可以連線至網際網路

- 重新啟動您的電腦。
- 重新設定華碩路由器，請參考快速安裝指南。
- 檢查 WAN LED 訊號燈是否亮著。
- 檢查無線網路加密（金鑰）的設定。
- 檢查欲與路由器連線的電腦是否能取得 IP 位址（經由有線網路與無線網路兩者是否皆可）。
- 檢查您的網頁瀏覽器（如 IE）是否設定為採用區域網路，以及不設定採用 Proxy Server 功能。

當 ADSL 數據機 “Link “（連線）的燈號持續閃爍或熄滅，這表示無法存取至網際網路 - 路由器無法與 ADSL 網路建立連線

- 請確認網路線已有正確連接。
- 請將 ADSL 或纜線數據機的電源線拔除，並等待幾分鐘後，再重新接上電源。
- 若 ADSL 數據機燈號持續閃爍或為熄滅（顯示 OFF）的狀態，請與您的網路電信公司業者聯繫。

忘記網路名稱或金鑰密碼

- 試著再次透過有線連接來設定無線的加密動作。
- 按下位於路由器後方的重置（Restore）按鈕超過 5 秒鐘後，進行硬體重置（hard reset）的動作。

如何回復到預設值

以下為原廠預設的參考數值，若您按完在路由器上的 Restore（重置）鈕超過 5 秒鐘，或於【系統設定】>【原廠預設值】畫面中，按 "Restore" 按鈕而回到預設值狀態時，則在路由器上的相關的設定，會回復到原廠預設的數值，其數值則如下所列。

使用者名稱：admin

子網路遮罩：255.255.255.0

密碼：admin

DNS 伺服器 1：192.168.1.1

啟用 DHCP：Yes（若有連接至 Wan 埠）

DSN 伺服器 2：（空白）

IP 位址：192.168.1.1

SSID：default

網域名稱：（空白）

9. 附錄

注意事項

當您購買本產品後，為保障購買人權益，請於購買後壹個月內務必上網填寫完整個人資料及產品資訊並完成註冊手續。

1. 請您先透過網路註冊加入華碩會員，再進行產品登錄之作業(網址：<http://member.asus.com>)。
2. 妥善保留購買當時之發票或是發票憑證(影本亦可)經銷商之售貨單據(加蓋經銷商店章始生效力)，於機台故障送修時出示，始享有保固服務之權益；若不慎遺失相關證明單據且於購買華碩無線網路產品壹個月內，未上網進行註冊，本公司將以華碩「出貨日」為保固啟始日期。
3. 無論在任何情況下，您都不可以自行拆解修理本機，這將導致本機的保固作廢。

註冊步驟

註冊網址：<http://member.asus.com>

- 步驟1：加入會員（如已是會員，請跳到步驟5，直接「登入會員」可註冊新購買的產品）
- 步驟2：個人資料填寫完成後按【同意並且繼續】
- 步驟3：註冊系統將會發送啟用帳號的 確認碼 認證信件
- 步驟4：請依據確認碼信件指示進行帳號認證，以確保您會員權益
- 步驟5：選擇產品註冊，填寫完整的產品資訊即可完成註冊

DGT 警語

經型式認證合格之低功率射頻電機，非經許可，公司、商號或使用者均不得擅自變更頻率、加大功率或變更原設計之特性及功能。

低功率射頻電機之使用不得影響飛航安全及干擾合法通信；經發現有干擾現象時，應立即停用，並改善至無干擾時方得繼續使用。

前項合法通信，指依電信法規定作業之無線電通信。

低功率射頻電機須忍受合法通信或工業、科學及醫療用電波輻射性電機設備之干擾。