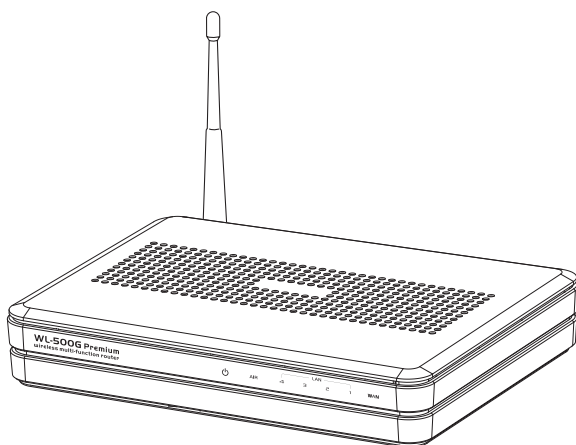

Index

| | |
|----------------|----|
| 1.English..... | 1 |
| 2.한국어 | 21 |
| 3.日本語..... | 41 |
| 4.简体中文 | 61 |
| 5.繁体中文 | 81 |



WL-500gP Wireless Router



Quick Start Guide

Manufacturer Contact Information

ASUSTeK COMPUTER INC. (Asia-Pacific)

Company address: 15 Li-Te Road, Beitou, Taipei 11259

General (tel): +886-2-2894-3447 Web site address: www.asus.com.tw

General (fax): +886-2-2894-7798 General email: info@asus.com.tw

ASUS COMPUTER INTERNATIONAL (America)

Company address: 44370 Nobel Drive, Fremont, CA 94538, USA

General (fax): +1-510-608-4555 Web site address: usa.asus.com

Technical support

General support: +1-502-995-0883 Support (fax): +1-502-933-8713

Online support: <http://vip.asus.com/eservice/techserv.aspx>

ASUS COMPUTER GmbH (Germany & Austria)

Company address: Harkort Str. 25, D-40880 Ratingen, Germany

General (tel): +49-2102-95990 Web site address: www.asuscom.de

General (fax): +49-2102-959911 Online contact: www.asuscom.de/sales

Technical support

Components: +49-2102-95990 Online support: www.asuscom.de/support

Notebook: +49-2102-959910 Support (fax): +49-2102-959911



Table of contents

| | |
|---|-----------|
| 1. Package contents | 2 |
| 2. Connecting ADSL modem and wireless router | 2 |
| 1) Cable connection | 2 |
| 2) Status indicators | 3 |
| 3) Wall mount option | 3 |
| 3. Getting started | 4 |
| 1) Wired connection | 4 |
| 2) Wireless Connection | 4 |
| 3) Setting IP address for wired or wireless client | 4 |
| 4) Configuring the wireless router | 5 |
| 5) Quick setup | 6 |
| 4. Application features | 11 |
| 1) Sharing USB storage | 11 |
| 2) Setting up FTP site | 13 |
| 3) Download Master | 14 |
| 4) Sharing USB printer | 16 |

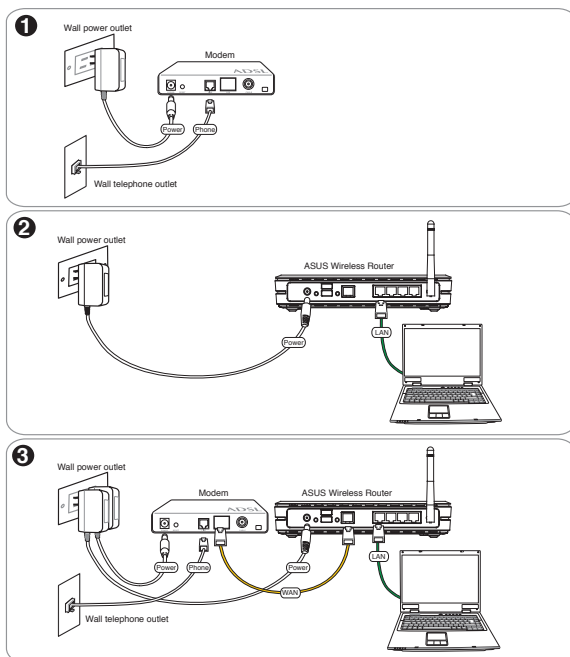


1. Package contents

- WL-500gP wireless router x 1
- Power adapter x 1
- Utility CD x 1
- RJ45 cable x 1
- Quick Start Guide x 1

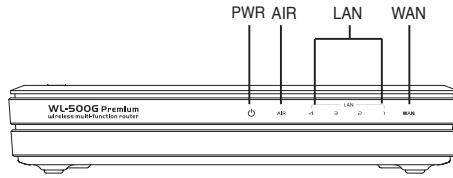
2. Connecting ADSL modem and wireless router

1) Cable connection





2) Status indicators



PWR (Power)

| | |
|----------------|-------------------------|
| Off | No power |
| On | System ready |
| Flashing-slow | Firmware upgrade failed |
| Flashing-quick | EZsetup processing |

AIR (Wireless Network)

| | |
|----------|---|
| Off | No power |
| On | Wireless system ready |
| Flashing | Transmitting or receiving data (wireless) |

WAN (Wide Area Network)

| | |
|----------|---|
| Off | No power or no physical connection |
| On | Has physical connection to an Ethernet network |
| Flashing | Transmitting or receiving data (through Ethernet cable) |

LAN 1-4 (Local Area Network)

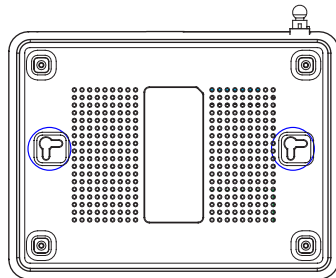
| | |
|----------|---|
| Off | No power or no physical connection |
| On | Has physical connection to an Ethernet network |
| Flashing | Transmitting or receiving data (through Ethernet cable) |

3) Wall mount option

Out of the box, ASUS WL-500gP Wireless Router is designed to sit on a raised flat surface like a file cabinet or book shelf. The unit may also be converted for mounting to a wall or ceiling.

Follow these steps to mount the ASUS Wireless Router to a wall:

1. Look on the underside for the two mounting hooks.
2. Mark two upper holes in a flat surface.
3. Tighten two screws until only 1/4" is showing.
4. Latch the hooks of the ASUS Wireless Router onto the screws.



Note: Re-adjust the screws if you cannot latch the ASUS Wireless Router onto the screws or if it is too loose.



3. Getting started

The ASUS WL-500gP Wireless Router can meet various working scenarios with proper configuration. The default settings of the wireless router may need change so as to meet your individual needs. Therefore, before using the ASUS Wireless Router, check the basic settings to make sure they all work in your environment.

ASUS provides a utility named EZSetup for fast wireless configuration. If you would like to use EZSetup for your router configuration, refer to chapter 6 of user manual in support CD.



Note: Wired connection for initial configuration is recommended to avoid possible setup problems due to wireless uncertainty.

1) Wired connection

The ASUS WL-500gP Wireless Router is supplied with an Ethernet cable in the package. Since the ASUS Wireless Router has integrated auto-crossover function, therefore, you can use either straight-through or crossover cable for wired connection. Plug one end of the cable to the LAN port on the rear panel of the router and the other end to the Ethernet port on your PC.

2) Wireless Connection

For establishing wireless connection, you need an IEEE 802.11b/g compatible WLAN card. Refer to your wireless adapter user manual for wireless connection procedures. By default, the SSID of ASUS Wireless Router is "default" (in lower case), encryption is disabled and open system authentication is used.

3) Setting IP address for wired or wireless client

To access WL-500gP Wireless Router, you must have correct TCP/IP settings on your wired or wireless clients. Set the IP addresses of the clients within the same subnet of WL-500gP.

Getting IP address Automatically

The ASUS Wireless Router integrates DHCP server functions, therefore, you can make your PC get IP address automatically from the ASUS Wireless Router.

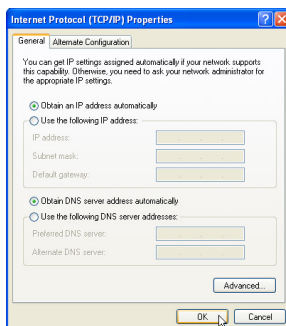


Note: Before rebooting your PC, switch ON the wireless router and make sure the router is ready.

Setting up IP address Manually

To set IP address manually, you need to know the default settings of the ASUS Wireless Router:

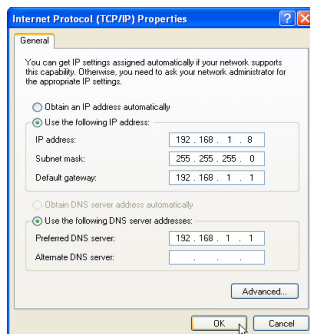
- IP address 192.168.1.1
- Subnet Mask 255.255.255.0





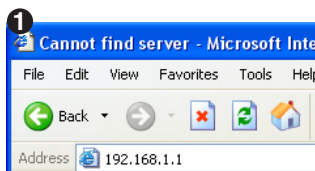
To set up the connection with a manually assigned IP address, the address of your PC and the wireless router must be within the same subnet:

- IP address: 192.168.1.xxx (xxx can be any number between 2 and 254. Make sure the IP address is not used by other device)
- Subnet Mask: 255.255.255.0 (same as WL-500gP)
- Gateway: 192.168.1.1 (IP address of WL-500gP)
- DNS: 192.168.1.1 (WL-500gP), or assign a known DNS server in your network.

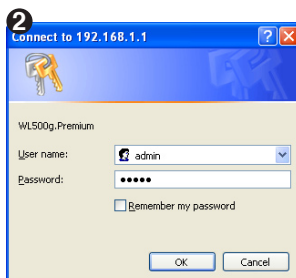


4) Configuring the wireless router

Follow the steps below to enter the Web configuration interface of WL-500gP.

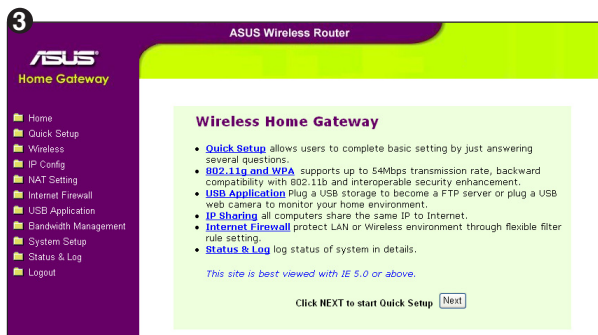


Enter the following address in your web browser: <http://192.168.1.1>



Defaults

User name: **admin** Password: **admin**



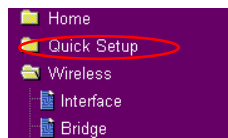
After logging in, you can see the ASUS Wireless Router home page.

The homepage displays quick links to configure the main features of the wireless router.



5) Quick setup

To start quick setup, click **Next** to enter the "Quick Setup" page. Follow the instructions to setup the ASUS Wireless Router.



1. Select your time zone and click **Next**.

Select Time Zone

Please choose the time zone where you are locating in.

Time Zone:

2. ASUS wireless router supports five types of ISP services: cable, PPPoE, PPTP, static WAN IP, and Telstra BigPond. Select your connection type and click **Next** to continue.

Select Internet Connection Type

ASUS Wireless Router supports several kinds of connection to Internet through its WAN port. Please select connection type you need. In addition, before getting on Internet, please make sure you have connected ASUS Wireless Router's WAN port to your DSL or Cable Modem.

☒ Cable Modem or other connection type that gets IP automatically.

☐ ADSL connection that requires username and password. It is known as PPPoE.

☐ ADSL connection that requires username, password and IP address. It is known as PPTP.

☐ ADSL or other connection type that uses static IP address.

☐ Telstra BigPond Cable Modem Service.

Cable or dynamic IP user

If you are using services provided by cable ISP, select **Cable Modem or other connection that gets IP automatically**. If your ISP provides you hostname, MAC address, and heartbeat server address, fill these information into the boxes on the setting page; if not, click **Next** to skip this step.

Fill Information Required by ISP

Your ISP may require the following information to identify your account. If not, just press Next to ignore it.

Host Name:

MAC Address:

Heart-Beat Server:

WAN IP Setting

Fill TCP/IP setting for WL500gP to connect to Internet through WAN port.

Get IP automatically? ☒ Yes ☐ No

IP Address:

Subnet Mask:

Default Gateway:

Get DNS Server automatically? ☒ Yes ☐ No

DNS Server 1:

DNS Server 2:

PPPoE user

If you use PPPoE service, select **ADSL connection that requires username and password**. It is known as PPPoE. You need to input the username and password provided by your ISP. Click **Next** to continue.

Set Your Account to ISP

If you apply an account with dynamic IP. You must get user account and password from your ISP. Please fill this data into the following fields carefully. Or, if you apply an ADSL account with static IP, just ignore user name and password information.

User Name:

Password:



PPTP user

If you are using PPTP services, select **ADSL connection that requires username, password and IP address**. Fill in the username, password and IP address provided by your ISP into the fields. Click **Next** to continue.

| Set Your Account to ISP | |
|--|----------------------|
| If you apply an account with dynamic IP. You must get user account and password from your ISP. Please fill this data into the following fields carefully. Or, if you apply an ADSL account with static IP, just ignore user name and password information. | |
| User Name: | henk036@adsl-comfort |
| Password: | ***** |
| <input type="button" value="Prev"/> <input type="button" value="Next"/> | |

| WAN IP Setting | |
|--|---|
| Fill TCP/IP setting for WL500gP to connect to Internet through WAN port. | |
| Get IP automatically? | <input type="radio"/> Yes <input checked="" type="radio"/> No |
| IP Address: | 219.31.111.12 |
| Subnet Mask: | 255.255.255.0 |
| Default Gateway: | 219.31.111.1 |
| Get DNS Server automatically? | <input type="radio"/> Yes <input checked="" type="radio"/> No |
| DNS Server 1: | 168.95.1.1 |
| DNS Server 2: | |
| <input type="button" value="Prev"/> <input type="button" value="Next"/> | |

Static IP user

If you are using ADSL or other connection type that uses static IP address, select **ADSL or other connection type that uses static IP address**. Input the IP address, subnet mask, and default gateway provided by your ISP. You can specify DNS servers, or get DNS information automatically.

| WAN IP Setting | |
|--|---|
| Fill TCP/IP setting for WL500gP to connect to Internet through WAN port. | |
| Get IP automatically? | <input type="radio"/> Yes <input checked="" type="radio"/> No |
| IP Address: | 219.31.111.12 |
| Subnet Mask: | 255.255.255.0 |
| Default Gateway: | 219.31.111.1 |
| Get DNS Server automatically? | <input type="radio"/> Yes <input checked="" type="radio"/> No |
| DNS Server 1: | 168.95.1.1 |
| DNS Server 2: | |
| <input type="button" value="Prev"/> <input type="button" value="Next"/> | |

- Setting up your wireless interface. Specify to your wireless router an SSID (Service Set Identifier), which is a unique identifier attached to packets sent over WLAN. This identifier emulates a password when a device attempts to communicate with your wireless router via WLAN.

| Configure Wireless Interface | |
|---|-----------|
| First step to set your wireless interface is to give it a name, called SSID. In addition, if you would like to protect transmitted data, please select the Security Level and assign a password for authentication and data transmission if it is required. | |
| SSID: | WL500gP |
| Security Level: | Low(NONE) |
| Passphrase: | Low(NONE) |
| WEP Key 1 (10 or 26 hex digit): | |
| WEP Key 2 (10 or 26 hex digit): | |
| WEP Key 3 (10 or 26 hex digit): | |
| WEP Key 4 (10 or 26 hex digit): | |
| Key Index: | 1 |
| <input type="button" value="Prev"/> <input type="button" value="Finish"/> | |

If you want to protect transmitted data, select a **Security Level** to enable encryption methods.

Medium: Only users with the same WEP key settings can connect to your wireless router and transmit data using 64bits or 128bits WEP key encryption.

High: Only users with the same WPA pre-shared key settings can connect to your wireless router and transmit data using TKIP encryption.



- Input four sets of WEP keys in the WEP Key fields (10 hexadecimal digits for WEP 64bits, 26 hexadecimal digits for WEP 128bits). You can also let the system generate the keys by inputting a Passphrase. **Record the Passphrase and the WEP keys in your notebook, then click Finish.**

For example, if we select WEP 64bits encryption mode and input 11111 as the Passphrase, the WEP Keys are generated automatically.

| Configure Wireless Interface | |
|---|--------------------|
| First step to set your wireless interface is to give it a name, called SSID. In addition, if you would like to protect transmitted data, please select the Security Level and assign a password for authentication and data transmission if it is required. | |
| SSID: | WL500gP |
| Security Level: | Medium(WEP-64bits) |
| Passphrase: | 11111 |
| WEP Key 1 (10 or 26 hex digits): | 1111111111 |
| WEP Key 2 (10 or 26 hex digits): | 1111111111 |
| WEP Key 3 (10 or 26 hex digits): | 1111111111 |
| WEP Key 4 (10 or 26 hex digits): | 1111111111 |
| Key Index: | 1 |
| <div> <div>Previous</div> <div>Finish</div> </div> | |

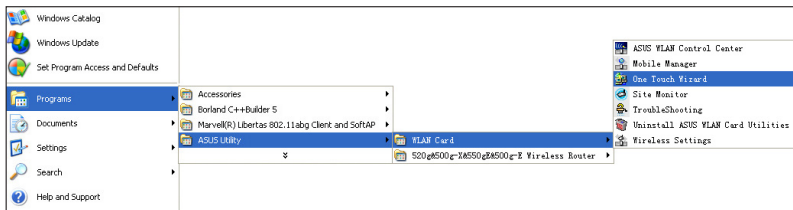
- Click **Save&Restart** to restart the wireless router and activate the new settings.
- Connect to the wireless router via wireless

| Save & Restart |
|--|
| You have finished the basic setting. You can just press Save&Restart button to apply your setting or perform other advanced settings. |
| <div>Save&Restart</div> |

To connect the wireless router from a wireless client, you can use Windows® Wireless Zero Configuration service to set up the connection. If you use ASUS Wireless Card on your computer, you can use the One Touch Wizard utility supplied in WLAN Card support CD for wireless connection.

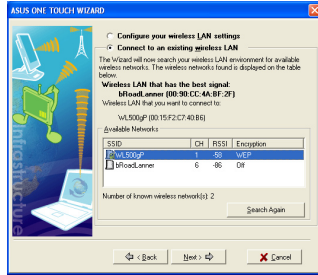
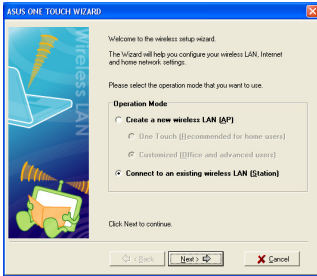
Configuring ASUS WLAN Card with One Touch Wizard

If you have installed ASUS wireless card together with its utilities and drives on your PC, click **Start -> Programes -> ASUS Utility-> WLAN Card -> One Touch Wizard** to launch the One Touch Wizard utility.

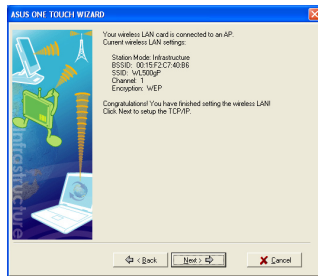
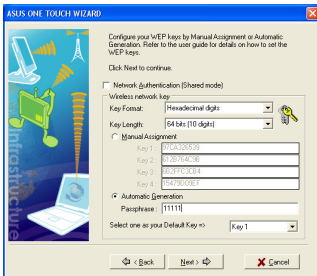




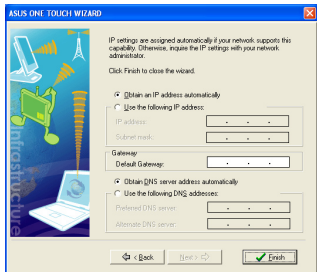
- 1) Select **Connect to an existing wireless LAN (Station)** radio button and click **Next** to continue.
- 2) One Touch Wizard searches and displays the available APs in the **Available Networks** list. Select WL-500gP and press **Next** to continue.



- 3) Set the authentication and encryption of your WLAN card the same with those at WL-500gP. In the previous steps the **Key Length** is **64 bits**, **Passphrase** is **11111**. Click **Next** to continue.
- 4) It takes several seconds for the wireless card to associate with WL-500gP. Press **Next** to setup TCP/IP for your WLAN Card.



- 5) Setup the IP address of the WLAN Card according to your network condition. After the setup is complete, click **Finish** to exit the One Touch Wizard.

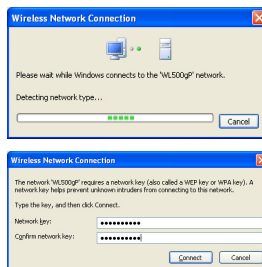
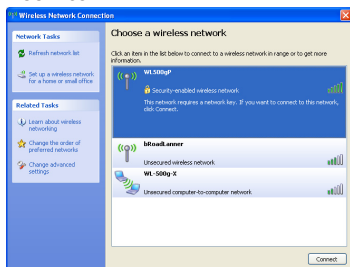




Configuring WLAN card with Windows® WZC service

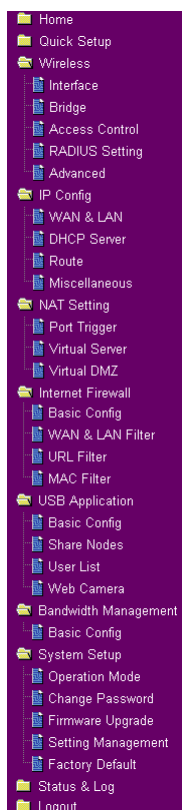
If you use non-ASUS wireless card, you can set up the wireless connection with Windows® Wireless Zero Configuration (WZC) service.

- 1) Double-click the wireless network icon on the task bar to view available networks. Select your wireless router and click **Connect**.
- 2) Input the 10-digit keys you have set on the wireless router and click **Connect**. The connection is complete within several seconds.



7. Configuring advanced features

To view and adjust other settings of the wireless router, enter the Web configuration page of WL-500gP. Click on items on the menu to open a submenu and follow the instructions to setup the router. Tips show up when you move your cursor over each item. Refer to user manual in support CD for detailed information.





4. Application features

ASUS WL-500gP Wireless Router provides multiple application features such as USB storage share, Download Master (a download utility), and USB printer share. In this Quick Start Guide, the most popular features and their setting up procedures are introduced. For more application features, please refer to the full version user manual included in the support CD.



Warning: Before unplugging the USB storage disk from WL-500gP, you must eject the disk in **Status & Log -> External USB Disk** page to prevent data corruption.



Note: Before applying change and rebooting WL-500gP, make sure all USB applications are disabled, it would take more than 20 seconds for WL-500gP to reboot.

1) Sharing USB storage

To use this feature, you need to plug a USB storage disk to the USB2.0 port on the rear panel of WL-500gP. Make sure the hard disk is formatted and partitioned properly.

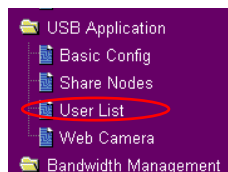


Note: FAT32 has a 2GB file size limitation and do not support files above that size. If you want to use files of over 2GB, you must format the disk to EXT2 file system.

Creating user account

To share the data in the USB storage, you need to create user accounts first.

1. Click **USB Application -> User List** in the left side menu to open the configuration page.
2. Input **User Name** and **Password** for the accounts. Click **Add** to add the account to the list.
3. To delete an account, select the account from the list and click **Del**.
4. Click **Apply** to apply the changes and restart the wireless router.

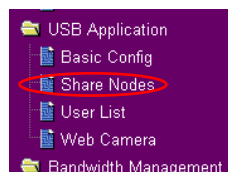


| USB Application - User List | | Add | Del |
|-----------------------------|----------|---------|--------|
| User Name | Password | | |
| user3 | pass3 | | |
| user1 | pass1 | | |
| user2 | pass2 | | |
| | | Restore | Finish |
| | | Apply | |

Creating share folder and access right

You can create a new share folder or share an existing folder in your hard disk.

1. Click **USB Application -> Share Nodes** in the left side menu to open the configuration page.





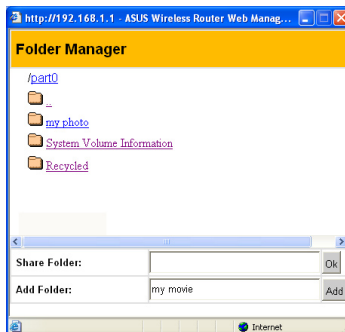
2. Click **Add** to add a share folder.

Share Nodes List

Add Del Edit

ASUS Wireless Router supports the shared folders with "Path" not exceeding 32 letters and "Shared Name" not exceeding 16 letters.

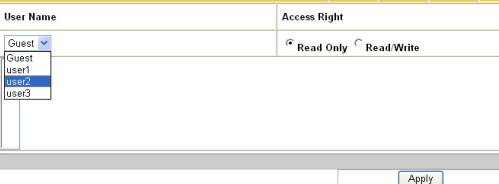
3. Select the folder you want to share from Folder Manager and click **Ok**. To create a share folder, input the folder name in **Add Folder** field and press **Add**.



4. Define the access right for the share folder by appoint **User Name** and **Access Right**. Click **Add** to add the access right rule. When finished, click **Apply** to save the configuration.

User Right List

Add Del Modify

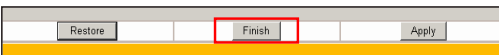


5. Set Network Neighbourhood Mode to **Apply rules in shared node list**, Work Group to **WORKGROUP** to enable all computers within WORKGROUP to access WL-500gP USB storage.

USB Application - Share Nodes

| | |
|-----------------------------|---------------------------------|
| Network Neighbourhood Mode: | Apply rules in shared node list |
| Device Name: | WL500g Premium |
| Work Group: | WORKGROUP |
| FTP Mode: | Disable |
| Maximum Login User: | 2 |
| Initial Script: | |

6. Click **Finish**.



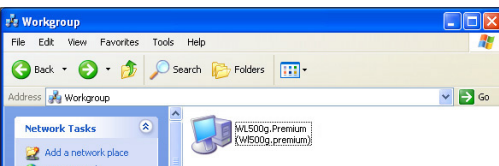
7. Click **Save & Restart** to restart the wireless router and activate the settings.

Save & Restart

Save&Restart will save all setting you have changed to ASUS Wireless Router and restart it. Please click **Save&Restart** button to continue.

Save&Restart

8. Open **My Network Place** from a computer connected to WL-500gP. Click **view work group computers**, you can see WL-500gP in the **Workgroup** category. All files on the USB storage are ready for sharing.





2) Setting up FTP site

WL-500gP can also serve as an FTP site. You can make your FTP site accessible by all users, or set up access policy to restrict anonymous login. To use this feature, you need to plug a USB storage disk to the USB2.0 port on the rear panel of WL-500gP. Make sure the hard disk is formatted and partitioned properly.

1. To allow anonymous login: Set Network Neighbourhood Mode to **Share all partitions in disk**, FTP Mode to **Login to first partition**. The anonymous login directory is the root directory of first partition.

To allow account login only: Set Network Neighbourhood Mode to **Apply rules in shared node list**, FTP Mode to **Login to first matched shared node**. Click **Add** in the Share Node List to specify the access directory and access right of FTP account.

| USB Application - Share Nodes | |
|-------------------------------|------------------------------|
| Network Neighbourhood Mode: | Share all partitions in disk |
| Device Name: | WL500g Premium |
| Work Group: | WORKGROUP |
| FTP Mode: | Login to first partition |
| Maximum Login User: | 6 |
| Initial Script: | |

| Share Nodes List | |
|---|-----------------------------------|
| | Add Del Edit |
| ASUS Wireless Router supports the shared folders with "Path" not exceeding 32 letters and "Shared Name" not exceeding 16 letters. | |
| Path | Shared Name |
| /part0/ftp_pub | ftp_pub |
| /part0/ftp_put | ftp_put |

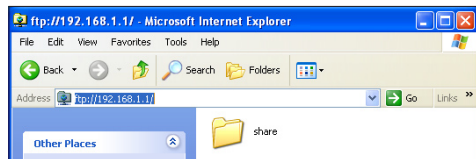
2. The **Maximum Login User** field specifies the maximum logged in users at a same time. The default value is 6.

| USB Application - Share Nodes | |
|-------------------------------|------------------------------|
| Network Neighbourhood Mode: | Share all partitions in disk |
| Device Name: | WL500g Premium |
| Work Group: | WORKGROUP |
| FTP Mode: | Login to first partition |
| Maximum Login User: | 6 |
| Initial Script: | |

3. Click **Finish** to activate the settings and reboot. This process may take several minutes.

| | | |
|---------|---------------|-------|
| Restore | Finish | Apply |
|---------|---------------|-------|

4. Type **ftp://192.168.1.1** into the address box of your Web browser and press Enter to login the FTP site.





3) Download Master

Download Master function helps to manage the download tasks without turning your computer on. To use this function, you need to mount a USB storage to WL-500gP Wireless Router. To use this function, you need to install ASUS Utilities from the support CD.

1. Click **Basic Config** page in USB Application folder.



2. Set **Enable Download Master** to **Yes**. If you want to share the downloaded file with your LAN users, set **Enable Download Share** to **Yes**. Click **Finish** and save and restart the wireless router.

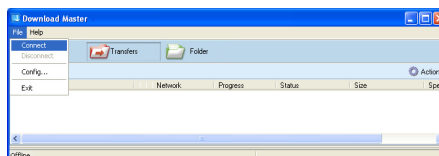
USB Application - Basic Config

This page allows you to enable or disable applications individually.

| | |
|--|--|
| Enable Download Master? | <input checked="" type="radio"/> Yes <input type="radio"/> No |
| Enable Download Share? | <input type="radio"/> Yes <input checked="" type="radio"/> No |
| Default port range for Download Share: | From 10000 To 10050 |
| Default Seed Time for BT(in hour): | 24 |
| Enable Media Server? | <input checked="" type="radio"/> Yes <input type="radio"/> No |
| USB Port for Media Server: | <input checked="" type="radio"/> Lower Port <input type="radio"/> Upper Port |

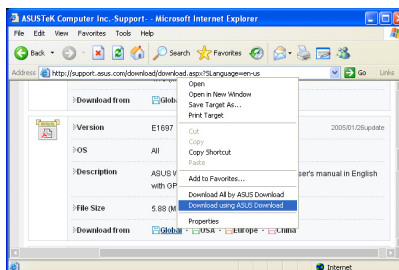
Restore Finish Apply

3. Open Download Master from Start -> All Programs -> ASUS Utility -> WL-500gP Wireless Router -> Download Master. Click **File -> Connect** to associate with WL-500gP.



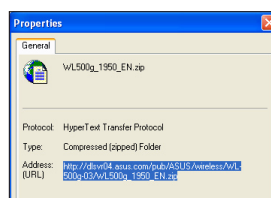
4. **HTTP download (1)**

Right click the download link on the Web page and click **Download using ASUS Download**. A window in step 5 appears to indicate download progress.



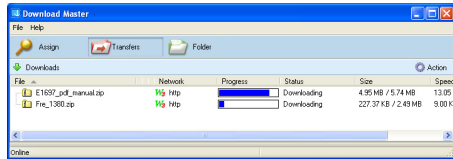
HTTP download (2)

Right click the download link on the Web page and click **Properties**. Copy the download **Address (URL)**.

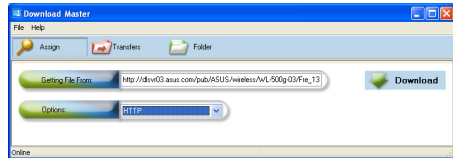




If you select **Download using ASUS Download**, you can see the download task is added to the **Transfer** list. The blue bars indicate the progress of download tasks.

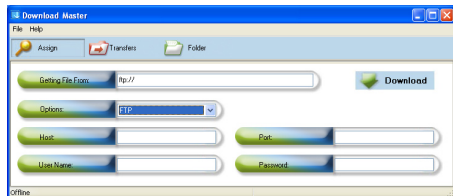


If you copy the download address, click **Assign** button in the utility. Paste the address into **Getting File From** box, select **HTTP** from Options field, and click **Download** button to start.



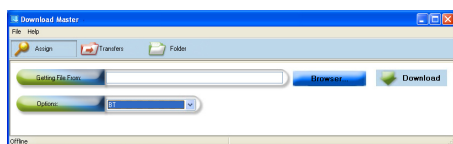
5. FTP download

Click **Transfer** button of the Download Master and select **FTP** in the Options field. Input the FTP site address, Port number, User Name, Password. Click Download to start.

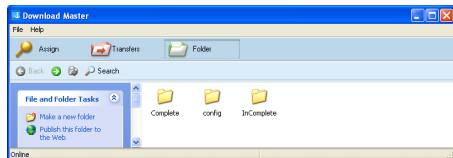


6. BT download

Save the BT seed on your computer. Click **Transfer** button of the Download Master and select **BT** in the Options field. Click **Browse** to locate the seed file. Click **Download** to start.



7. Click **Folder** button to view the download file. Open the **Complete** folder to view or copy the finished files to your local hard disk. The unfinished tasks are kept in **InComplete** folder.



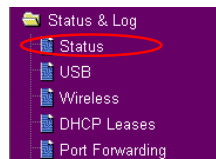


4) Sharing USB printer

You can connect a compatible USB printer to the USB2.0 port of WL-500gP to share the printer with your LAN users. Follow the procedures below to setup your computers to utilize the printer server function of WL-500gP.

Installing USB printer

Plug your USB printer to the USB2.0 port on WL-500gP rear panel. To verify whether your printer is properly installed to the WL-500gP Wireless router, click **Status & Log -> Status**. If **Printer Model** is correct and **Printer Status** is **On-Line**, you can share this printer within your LAN.

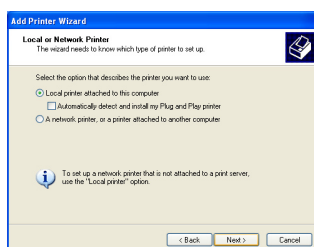


| Printer | |
|-----------------|---------------------------------------|
| Printer Model: | EPSON Stylus Photo R210 |
| Printer Status: | On-Line |
| User: | |
| Action: | <input type="button" value="Remove"/> |

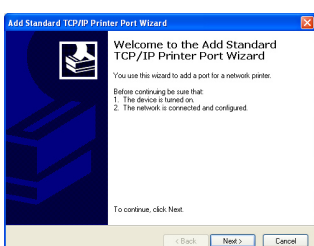
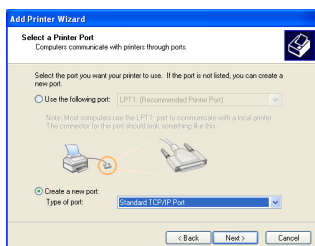
Setting up printer client under Windows XP

Follow the steps below to install network printer on your clients.

1. Run Add Printer Wizard from **Start -> Printers and Faxes -> Add a printer**.
2. Select **Local printer attached to this computer** and click **Next**.

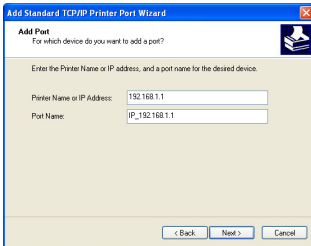


3. Select **Create a new port** and set Type of port to **Standard TCP/IP Port**, then click **Next**.
4. Click **Next** to setup TCP/IP port for accessing the network printer.

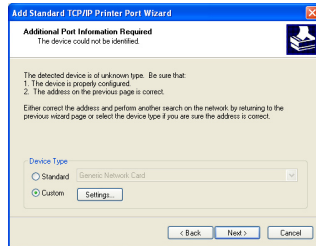




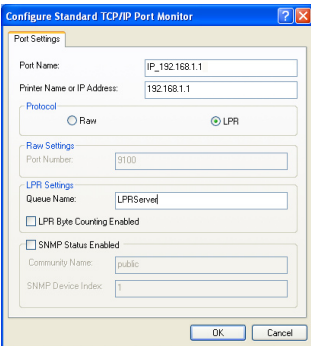
5. Input the IP address of WL-500gP in the **Printer Name or IP Address** field and click **Next**.



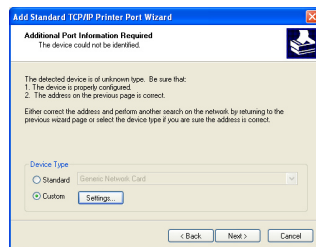
6. Select **Custom** and click **Settings...**



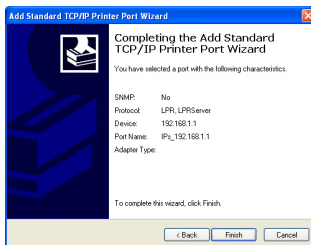
7. Set **Protocol** to **LPR** and type **LPRServer** in **Queue Name** field. Click **Next** to continue.



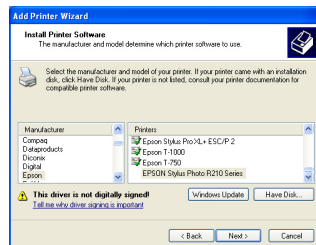
8. Press **Next** to finish standard TCP/IP port setting.



9. Press **Finish** to complete the settings and return to Add Printer Wizard.

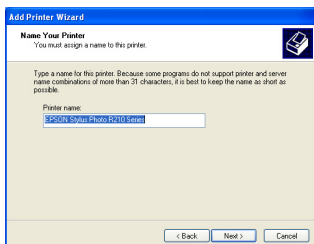


10. Install printer driver from the vendor-model list. If your printer is not in the list, click **Have Disk** to manually locate the printer driver.

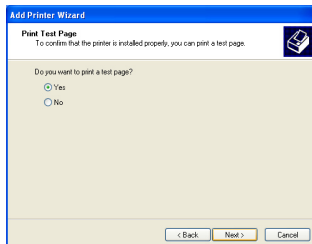




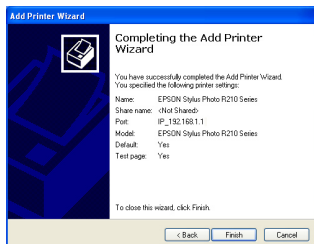
11. Click **Next** to accept the default name for the printer.



12. Select **Yes** to print a test page. Click **Next** to print.



13. The installation is complete. Click **Finish** to quit the Add Printer Wizard.



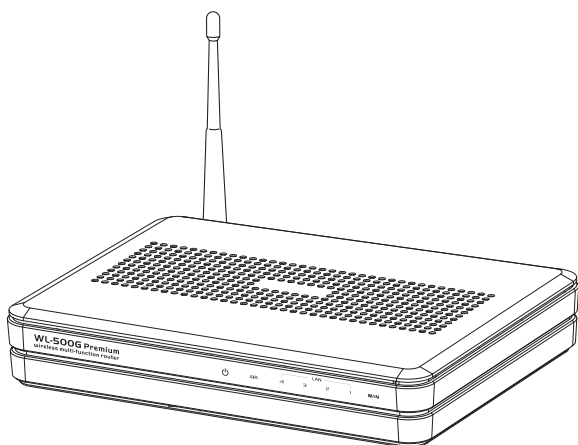
Note: If you have already installed the printer locally on your computer, right click the printer icon and select **Property -> Port** tab to add a standard TCP/IP port. Click **Add Port** then select **Standard TCP/IP Port** and click **New Port** button. Refer to step 5-8 for setting procedures.



Note: If you use Windows® 98 or ME which does not support Standard TCP/IP port, you need to use Remote Port which is supported by WL-500gP.



WL-500gP 무선 라우터



Quick 설치 가이드

제조업체 문의 정보

ASUSTeK COMPUTER INC. (아시아 - 태평양)

회사 주소 : 15 Li-Te Road, Beitou, Taipei 11259

일반 전화 : +886-2-2894-3447 웹 사이트 : www.asus.com.tw

FAX: +886-2-2894-7798 E-Mail: info@asus.com.tw

ASUS COMPUTER INTERNATIONAL (미국)

회사 주소 : 44370 Nobel Drive, Fremont, CA 94538, USA

FAX: +1-510-608-4555 웹 사이트 : usa.asus.com

기술 지원

일반 지원 : +1-502-995-0883 FAX: +1-502-933-8713

온라인 지원 : <http://vip.asus.com/eservice/techserv.aspx>

ASUS COMPUTER GmbH (독일 & 오스트리아)

회사 주소 : Harkort Str. 25, D-40880 Ratingen, Germany

일반 전화 : +49-2102-95990 웹 사이트 : www.asuscom.de

FAX: +49-2102-959911 온라인 지원 : www.asuscom.de/sales

기술 지원

부품 : +49-2102-95990

온라인 지원 : www.asuscom.de/support

노트북 : +49-2102-959910

FAX: +49-2102-959911



목차

| | |
|---|-----------|
| 1. 제품 구성물 | 2 |
| 2. ADSL 모델 & 무선 라우터 연결하기 | 2 |
| 1) 케이블 연결 | 2 |
| 2) 상태 표시등 | 3 |
| 3) 벽 부착형 옵션 | 3 |
| 3. 시작하기 | 4 |
| 1) 유선 연결 | 4 |
| 2) 무선 연결 | 4 |
| 3) 유선 또는 무선 클라이언트에 IP 주소 설정하기 | 4 |
| 4) 무선 라우터 구성하기 | 5 |
| 5) Quick 설치 | 6 |
| 4. 어플리케이션 구성 | 11 |
| 1) USB 저장장치 공유 | 11 |
| 2) FTP 사이트 설정 | 13 |
| 3) 다운로드 마스터 | 14 |
| 4) USB 프린터 공유 | 16 |

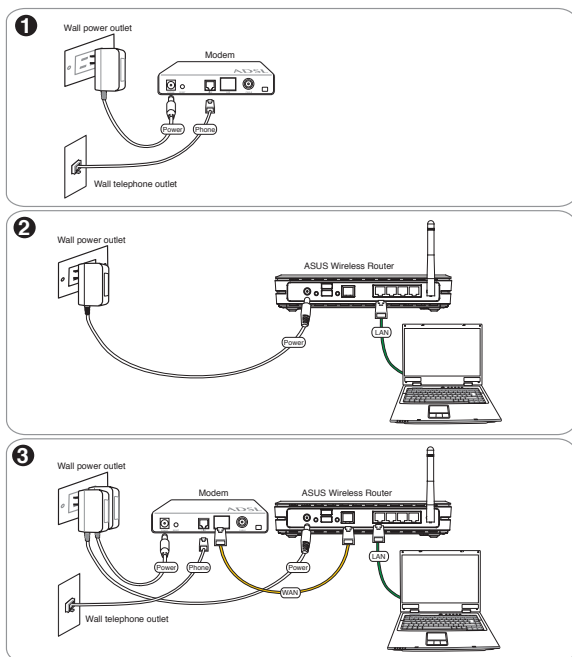


1. 제품 구성

- WL-500gP 무선 라우터 x 1
- 전원 어댑터 x 1
- 유틸리티 CD x 1
- RJ45 케이블 x 1
- Quick 설치 가이드 x 1

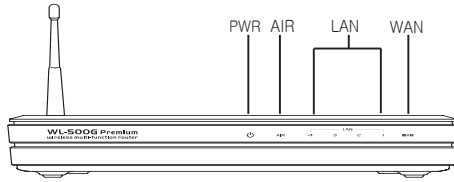
2. ADSL 모뎀과 무선 라우터 연결

1) 케이블 연결





2) 상태 표시등



PWR (전원)

| | |
|-----------|--------------|
| 꺼짐 | 전원 없음 |
| 켜짐 | 시스템 준비 |
| 깜박임 (느리게) | 펌웨어 업그레이드 실패 |
| 깜박임 (빠르게) | EZsetup 실행 중 |

AIR (무선 네트워크)

| | |
|-----|-------------------|
| 꺼짐 | 전원 없음 |
| 켜짐 | 무선 시스템 준비 |
| 깜박임 | 데이터 전송 혹은 수신 (무선) |

WAN (광역 통신망)

| | |
|-----|---------------------------|
| 꺼짐 | 전원 없음 또는 물리적 연결 없음 |
| 켜짐 | 이더넷 네트워크에 물리적 연결 |
| 깜박임 | 데이터 전송 또는 수신 (이더넷 케이블 사용) |

LAN 1-4 (근거리 통신망)

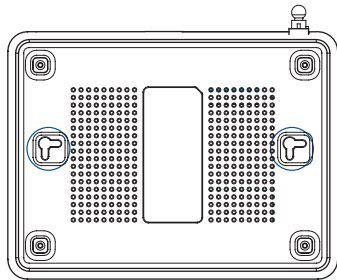
| | |
|-----|---------------------------|
| 꺼짐 | 전원 없음 또는 물리적 연결 없음 |
| 켜짐 | 이더넷 네트워크에 물리적 연결 |
| 깜박임 | 데이터 전송 혹은 수신 (이더넷 케이블 사용) |

3) 벽 부착형

ASUS 무선 라우터의 외형을 보면 평평한 받침대나 케비넷, 책선반에 올려 놓을 수 있도록 디자인되어 있습니다. 뿐만 아니라 벽이나 천장에 부착할 수 있도록 설계되어 있습니다.

ASUS 무선 라우터를 다음 절차에 따라 벽에 부착해 주십시오.

1. 장치의 아랫부분에 있는 4개의 구멍을 확인해 주십시오.
2. 기본 제공된 구멍 위치가 표시되어 있는 보조판을 이용하여 평평한 표면에 상단부 구멍 2개의 위치를 표시를 해 주십시오.
3. 나사를 박을 때, 나사의 1/4" 정도가 보이도록 벽에 박아 주십시오.
4. ASUS 무선 라우터의 구멍을 나사에 맞춰 걸어 주십시오.



참고: 만약 나사가 헐거워서 ASUS 무선 라우터를 고정시킬 수 없다면 다시 재조정하여 나사를 벽에 고정시켜 주십시오.



3. 시작하기

ASUS WL-500gP 무선 라우터는 다양한 방식으로 설정을 구성할 수 있습니다. 무선 라우터의 기본값 설정은 사용환경에 따라 변경해야 합니다. ASUS 무선 라우터를 사용하기 전에 사용자의 환경에 적합한 기본 설정을 확인하여 주십시오. ASUS는 EZSetup 유틸리티를 제공하여 보다 빠른 무선 구성을 제공합니다. EZSetup을 이용하여 라우터를 구성하려면, 지원 CD의 사용자 설명서 제 6 장을 참고하십시오.



참고: 불안정한 무선환경에서 발생하는 설치 문제를 방지하기 위해 유선 연결을 이용하여 초기 구성을 설정해 주시길 권장합니다.

1) 유선 연결

ASUS WL-500gP 무선 라우터는 이더넷 케이블과 함께 제공됩니다. ASUS 무선 라우터는 자동 크로스오버 기능이 제공되기 때문에 스트레이트와 크로스 오버 이더넷 케이블을 모두 사용하여 연결할 수 있습니다. ASUS 무선 라우터 후면에 위치한 LAN 포트에 케이블 한 쪽 끝을 연결하고 다른 한 쪽은 컴퓨터 이더넷 포트에 연결해 주십시오.

2) 무선 연결

무선 연결을 하려면 IEEE 802.11b/g 규격의 호환 가능한 WLAN 카드가 필요합니다. 무선 어댑터 사용자 설명서를 참고하여 주십시오. ASUS 무선 라우터의 기본 SSID는 "기본값" (소문자)이며, 암호화는 "사용안함", 시스템 인증은 "사용"으로 설정되어 있습니다.

3) 유선 / 무선 연결 IP 주소 설정

WL-500gP 무선 라우터에 접속하려면, 유선 / 무선 클라이언트 TCP/IP 설정을 올바르게 해야 합니다. 동일한 WL-500gP 서브넷 안에서 IP 주소를 설정하여 주십시오.

자동으로 IP 주소 받기

ASUS 무선 라우터는 DHCP 서버 기능이 적용되어 자동으로 IP 주소를 할당받을 수 있습니다.

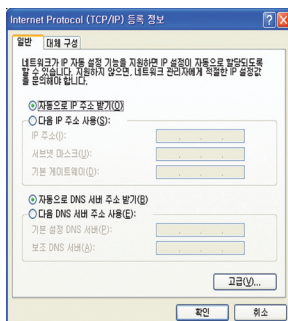


참고: 컴퓨터를 재부팅 하기 전에 ASUS 무선 라우터는 켜져있어야 합니다.

수동으로 IP 주소 받기

수동으로 IP 주소를 설정하려면 ASUS 무선 라우터의 기본 설정값을 다음과 같이 구성해 주십시오:

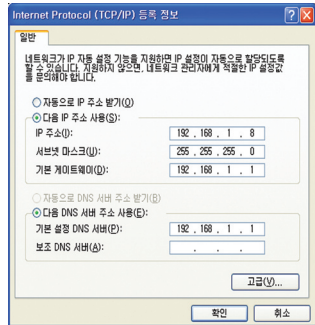
- IP 주소 192.168.1.1
- 서브넷 마스크 255.255.255.0





수동으로 설정한 IP 주소로 연결하려면 PC와 무선 라우터의 주소가 같은 서브넷 안에 있어야 합니다 :

- IP 주소: 192.168.1.xxx (xxx는 다른 장치에서 사용하지 않은 2부터 254 사이의 어떠한 숫자라도 상관 없습니다.)
- 서브넷 마스크: 255.255.255.0 (WL-500gP와 동일)
- 게이트웨이: 192.168.1.1 (WL-500gP의 IP 주소)
- DNS: 192.168.1.1 (WL-500gP), 또는 네트워크 내에 있는 DNS 서버.

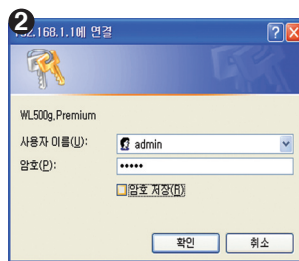


4) 무선 라우터 구성

WL-500gP 인터페이스 웹구성을 위해 아래와 같은 지시사항을 따라주십시오 .

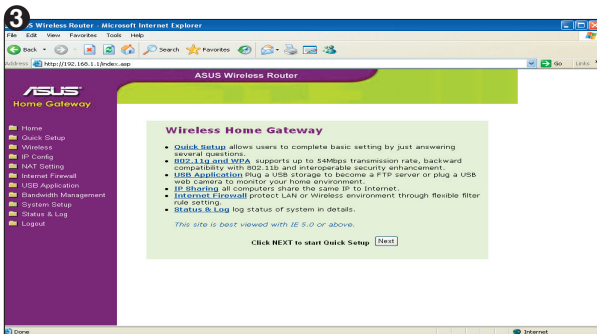


웹브라우저에 다음의 주소를 입력하십시오 : <http://192.168.1.1>



기본값

사용자 이름 : admin 비밀번호 : admin



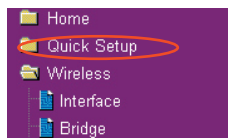
로그인 이후에 , ASUS 무선 라우터 홈페이지가 나타납니다 .

홈페이지에는 라우터의 주요 기능을 구성할 수 있는 링크들이 있습니다 .



5) 빠른 설치

다음 버튼을 클릭하여 빠른 설치 페이지로 들어가 주십시오. 다음 지시사항에 따라 ASUS 무선 라우터를 설치해 주십시오.



1. 가장 가까운 지역의 시간대를 선택해 주십시오. **다음** 버튼을 클릭해 주십시오.

Select Time Zone

Please choose the time zone where you are locating in.

Time Zone: GMT+08:00, Beijing, Hong Kong

Next

2. ASUS 무선 라우터는 5 개의 ISP 서비스 타입을 지원합니다: 케이블, PPPoE, PPPoE, PPTP, 고정 WAN IP, 그리고 Telstra BigPond. 올바른 연결 타입을 선택하시고 **다음** 버튼을 클릭해 계속 진행해 주십시오.

Select Internet Connection Type

ASUS Wireless Router supports several kinds of connection to Internet through its WAN port. Please select connection type you need. In addition, before getting on Internet, please make sure you have connected ASUS Wireless Router's WAN port to your DSL or Cable Modem.

☒ Cable Modem or other connection type that gets IP automatically.

☐ ADSL connection that requires username and password. It is known as PPPoE.

☐ ADSL connection that requires username, password and IP address. It is known as PPTP.

☐ ADSL or other connection type that uses static IP address.

☐ Telstra BigPond Cable Modem Service.

Prev Next

케이블 또는 고정 IP 사용자

만약 케이블 ISP에서 IP 주소를 할당 받았다면 **자동으로 IP를 받을 케이블 모뎀** 또는 기타 연결을 선택해 주십시오. ISP 업체에서 호스트 이름, MAC 주소, 하트비트 서버 정보들을 설정 페이지의 박스에 입력해 주십시오. 만약 없다면, **다음** 버튼을 클릭해 계속 진행해 주십시오.

Fill Information Required by ISP

Your ISP may require the following information to identify your account. If not, just press Next to ignore it.

Host Name:

MAC Address:

Heart-Beat Server:

Prev Next

WAN IP Setting

Fill TCP/IP setting for WL500gP to connect to Internet through WAN port.

Get IP automatically? ☒ Yes ☐ No

IP Address:

Subnet Mask:

Default Gateway:

Get DNS Server automatically? ☒ Yes ☐ No

DNS Server 1:

DNS Server 2:

Prev Next

PPPoE 사용자

만약 PPPoE 서비스를 이용한다면, 사용자 이름과 비밀번호를 필요로 하는 ADSL 연결을 선택해 주십시오. 사용 중인 ISP에서 제공받은 사용자 이름과 비밀번호를 입력한 후, **다음** 버튼을 클릭해 계속 진행해 주십시오.

Set Your Account to ISP

If you apply an account with dynamic IP. You must get user account and password from your ISP. Please fill this data into the following fields carefully. Or, if you apply an ADSL account with static IP, just ignore user name and password information.

User Name:

Password:

Prev Next



PPTP 사용자

만약 PPTP 서비스를 사용한다면, 사용자 이름, 비밀번호 그리고 IP 주소를 필요로 하는 ADSL 연결을 선택해 주십시오. ISP 업체에서 제공하는 사용자 이름, 비밀번호, 그리고 IP 주소를 각 항목에 입력한 후, 다음 버튼을 클릭해 다음 절차로 넘어가 주십시오.

| Set Your Account to ISP | |
|--|---------------------|
| If you apply an account with dynamic IP, you must get user account and password from your ISP. Please fill this data into the following fields carefully. Or, if you apply an ADSL account with static IP, just ignore user name and password information. | |
| User Name: | hsk036@adsl-comfort |
| Password: | ***** |
| <input type="button" value="Prev"/> <input type="button" value="Next"/> | |

| WAN IP Setting | |
|--|---|
| Fill TCP/IP setting for WL500gP to connect to Internet through WAN port. | |
| Get IP automatically? | <input checked="" type="radio"/> Yes <input type="radio"/> No |
| IP Address: | 219.31.111.12 |
| Subnet Mask: | 255.255.255.0 |
| Default Gateway: | 219.31.111.1 |
| Get DNS Server automatically? | <input type="radio"/> Yes <input checked="" type="radio"/> No |
| DNS Server 1: | 168.95.1.1 |
| DNS Server 2: | |
| <input type="button" value="Prev"/> <input type="button" value="Next"/> | |

고정 IP 사용자

만약 고정 IP를 사용하는 ADSL 또는 기타 다른 연결 타입을 사용한다면, ISP에서 제공하는 IP 주소, 서브넷 마스크, 기본 게이트웨이를 입력해 주십시오. DNS 서버를 입력하거나 자동으로 DNS 정보 얻기를 선택해 주십시오.

| WAN IP Setting | |
|--|---|
| Fill TCP/IP setting for WL500gP to connect to Internet through WAN port. | |
| Get IP automatically? | <input type="radio"/> Yes <input checked="" type="radio"/> No |
| IP Address: | 219.31.111.12 |
| Subnet Mask: | 255.255.255.0 |
| Default Gateway: | 219.31.111.1 |
| Get DNS Server automatically? | <input type="radio"/> Yes <input checked="" type="radio"/> No |
| DNS Server 1: | 168.95.1.1 |
| DNS Server 2: | |
| <input type="button" value="Prev"/> <input type="button" value="Next"/> | |

- 무선 인터페이스를 설정하기 위해 WLAN을 통해 보내지는 패킷에 첨부되어 있는 식별자인 SSID (Service Set Identifier) 설정해야 합니다. 이 식별자는 무선 장치가 WLAN과 통신을 시도할 경우 비밀번호를 요구하게 됩니다.

| Configure Wireless Interface | |
|---|-----------|
| First step to set your wireless interface is to give it a name, called SSID. In addition, if you would like to protect transmitted data, please select the Security Level and assign a password for authentication and data transmission if it is required. | |
| SSID: | WL500gP |
| Security Level: | Low(NONE) |
| Passphrase: | Low(NONE) |
| WEP Key 1 (10 or 26 hex digit): | |
| WEP Key 2 (10 or 26 hex digit): | |
| WEP Key 3 (10 or 26 hex digit): | |
| WEP Key 4 (10 or 26 hex digit): | |
| Key Index: | 1 |
| <input type="button" value="Prev"/> <input type="button" value="Finish"/> | |

만약 전송된 데이터에 보안 기능을 적용하려면 보안 수준 메뉴를 선택하여 암호화 방식을 적용시켜 주십시오.

중간: 동일한 WEP 키 설정의 사용자만 무선 라우터에 접속할 수 있으며, 64bit 또는 128bit WEP 키 암호화 방식으로 데이터 전송이 가능.

높음: 동일한 WPA-PSK(WPA Pre-Shared Key) 설정의 사용자만 무선 라우터에 접속할 수 있으며, TKIP 암호화 방식으로 데이터 전송이 가능.



4. 4 세트의 WEP 키를 입력하여 주십시오 (WEP 64bit 암호화 방식에는 10 개의 16 진 수가 필요하며 , 128bit 암호화 방식에는 26 개의 16 진 수가 필요합니다). Passphrase 키를 입력하면 시스템이 자동으로 WEP 키를 생성합니다 . 노트 북에 Passphrase 키와 WEP 키를 기록 하고 **완료** 버튼을 눌러주십시오 .

예를 들어 , WEP 64bit 암호화 모드를 선택하고 Passphrase 를 11111 을 입력 하면 , WEP 키가 생성됩니다 .

| Configure Wireless Interface | |
|---|--------------------|
| First step to set your wireless interface is to give it a name, called SSID. In addition, if you would like to protect transmitted data, please select the Security Level and assign a password for authentication and data transmission if it is required. | |
| SSID: | WL500gP |
| Security Level: | Medium(WEP-64bits) |
| Passphrase: | ***** |
| WEP Key 1 (10 or 26 hex digits): | ***** |
| WEP Key 2 (10 or 26 hex digits): | ***** |
| WEP Key 3 (10 or 26 hex digits): | ***** |
| WEP Key 4 (10 or 26 hex digits): | ***** |
| Key Index: | 1 |
| <div> <div></div> <div>Prev</div> <div>Finish</div> </div> | |

5. 새로운 설정을 적용하기 위해 **저장 & 다시시작** 버튼을 클릭해 주십시오 .

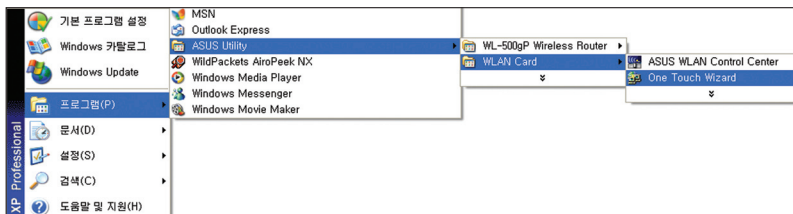
| Save & Restart |
|--|
| You have finished the basic setting. You can just press Save&Restart button to apply your setting or perform other advanced settings. |
| <div>Save&Restart</div> |

6. 무선으로 무선 라우터에 접속하십시오 .

무선 클라이언트로 무선 라우터에 접속하려면 WZC(Wireless Zero Configuration) 서비스를 이용하여 연결 설정을 하여야 합니다 . 만약 ASUS 무선 카드를 사용한다면 , WLAN 카드 지원 CD 에 제공된 원터치 마법사를 이용하여 무선 연결을 설정할 수 있습니다 .

원터치 마법사 구성

만약 ASUS 무선 카드를 유틸리티 , 드라이브와 함께 PC 에 설치했다면 , **시작 -> 프로그램 -> ASUS 유틸리티 -> WLAN 카드 -> 원터치 마법사**를 클릭해 연결 설정 유틸리티를 열어주십시오 .

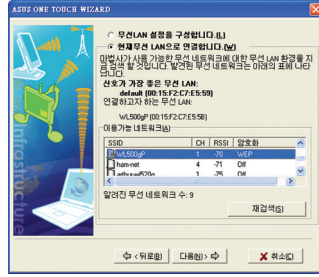




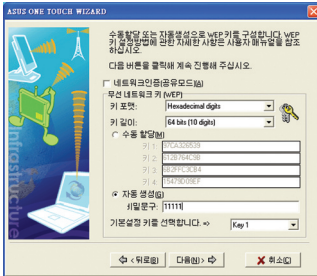
- 1) 기존 무선 LAN (스테이션) 에 연결을 선택한 후, 다음 버튼을 클릭해 주십시오.



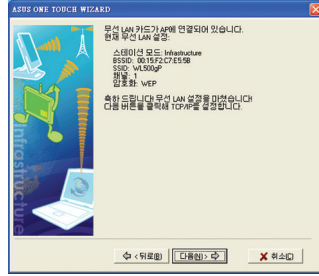
- 2) ASUS 원터치 마법사는 다음의 그림처럼 사용 가능한 모든 스테이션을 검색하고 나타냅니다. WL520g 를 선택한 후, 다음 버튼을 클릭해 주십시오



- 3) WLAN 카드의 암호화 설정은 WL-500gP 와 동일하게 설정해 주십시오. 기존 설정은 64bit (10 자리) 키와 Passphrase 키는 11111 입니다. 다음 버튼을 클릭해 주십시오.



- 4) 무선 카드를 무선 라우터에 연결한 후 몇 초가 지나자 화면에 연결 정보가 나타납니다. 다음 버튼을 클릭하여 TCP/IP 설정을 해 주십시오.



- 5) 네트워크 상태에 따라 클라이언트 IP 주소를 설정하여 주십시오. 설정이 완료된 후 '마침' 버튼을 클릭해 원터치 마법사를 종료시켜 주십시오.

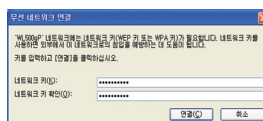
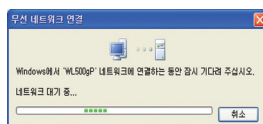
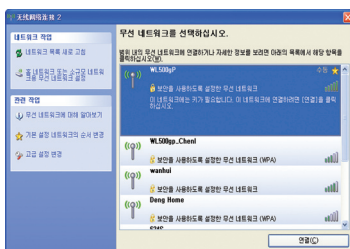




WZC 서비스로 WLAN 카드 구성

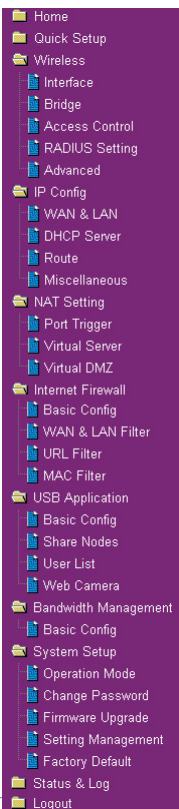
ASUS 무선 LAN 카드를 사용하지 않는 사용자는 Windows® Zero-Configure 기능을 사용하여 사용 중인 컴퓨터와 무선 라우터를 설정할 수 있습니다.

- 1) 작업 표시줄에 위치한 **내 네트워크 환경** 아이콘에서 마우스 오른쪽 버튼 클릭을 한 후, **속성**을 클릭해 네트워크 연결창을 열어 주십시오.
- 2) 무선 라우터에 입력해 놓은 10 자리 키를 입력한 후 **연결** 버튼을 클릭해 주십시오. 연결 될 때까지 몇 초가 걸릴 수 있습니다.



7. 고급 설정 구성

WL-500gP의 웹 구성 페이지에서 무선 라우터의 설정을 보거나 수정할 수 있습니다. 메인 메뉴의 항목을 클릭하여 하위 메뉴를 열고 지시사항을 따라 ASUS 무선 라우터를 구성해 주십시오. 각 항목에 마우스를 올려 놓으면 항목에 관한 설명을 볼 수 있습니다. 자세한 설명은 ASUS 무선 라우터 지원 CD의 사용자 설명서를 참고하십시오.





4. 어플리케이션 기능

ASUS WL-500gP 무선 라우터는 USB 저장 장치 공유, 다운로드 마스터 (다운로드 유틸리티), USB 프린터 공유와 같은 멀티 어플리케이션 기능을 제공합니다. 본 Quick 설치 가이드에서는 가장 널리 쓰이는 기능과 설정 방법 등이 소개되어 있습니다. 기타 다른 기능에 대해서는 ASUS 무선 라우터 지원 CD에 있는 사용자 설명서를 참고하십시오.



경고 : WL-500gP에서 USB 저장 장치 디스크를 제거하기 전에, **상태 & 로그 -> 외장 USB 디스크** 페이지에서 장치 꺼내기를 선택하여 데이터 충돌을 방지하십시오.



참고 : WL-500gP 설정을 수정하거나 다시 시작하기 전에 모든 USB 장치를 해지시켜 주십시오. 다시 시작하는데 약 20 초 정도 소요됩니다.

1) USB 저장 장치 공유

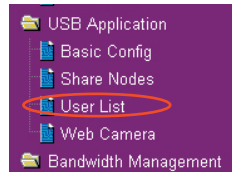
이 기능을 사용하려면 WL-500gP 후면부에 위치한 USB 2.0 포트에 USB 저장 디스크를 꼽아주십시오. 사용 하기 전에 하드 디스크가 포맷이 되고 올바르게 나누어져 있는지 확인해 주십시오.



참고 : FAT32는 최대 2GB 사이즈의 파일만 지원합니다. 2GB이 넘는 파일을 사용하시려면 디스크를 EXT2 파일 시스템으로 포맷해야 합니다.

사용자 계정 만들기

USB 저장 장치에 있는 데이터를 공유하려면 사용자 계정을 만들어야 합니다.



1. **USB 어플리케이션 -> 사용자 목록**을 클릭하여 구성 페이지를 열어 주십시오.

2. **사용자 이름**과 **비밀번호**를 입력하고 **추가** 버튼을 클릭하여 계정을 추가해 주십시오.

| USB Application - User List | | Add | Del |
|-----------------------------|----------|-----|-----|
| User Name | Password | | |
| user3 | pass3 | | |
| user1 | pass1 | | |
| user2 | pass2 | | |

Restore Finish Apply

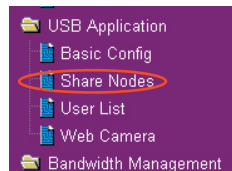
3. 계정을 삭제할 때는 목록에서 삭제할 계정을 선택하고 **삭제** 버튼을 클릭해 주십시오.

4. 변경된 내용을 **적용** 버튼을 클릭해 저장하고 무선 라우터를 다시 시작하여 주십시오.

공유 폴더와 접근 권한 설정

새로운 공유 폴더를 생성하거나 기존 폴더를 공유할 수 있습니다.

1. **USB 어플리케이션 -> 공유 노드**를 클릭하여 구성 페이지를 열어 주십시오.

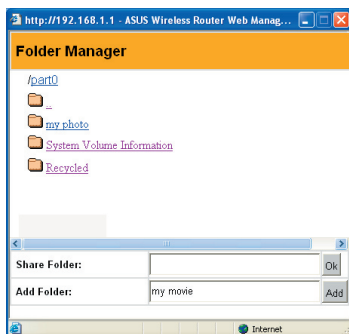




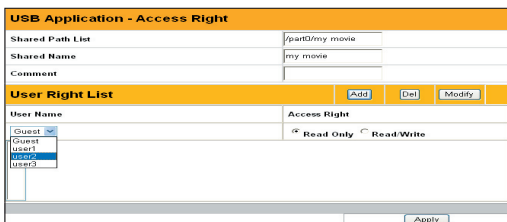
2. 추가 버튼을 클릭하여 공유 폴더를 추가해 주십시오 .



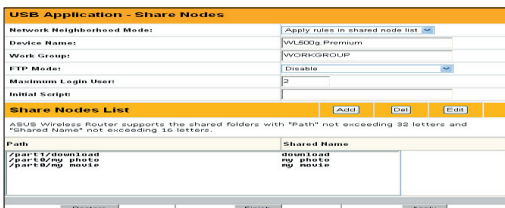
3. 폴더 관리에서 공유할 폴더를 선택하고 **확인** 버튼을 클릭해 주십시오 . 새로운 공유폴더를 생성하려면 **폴더 추가** 항목에 폴더 이름을 입력하고 **추가** 버튼을 클릭해 주십시오 .



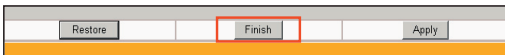
4. 공유 폴더에 **사용자 이름**과 **접근 권한**을 설정하여 주십시오 . **추가** 버튼을 클릭하여 접근 권한 규정을 추가하고 **적용** 버튼을 눌러 구성을 저장하여 주십시오 .



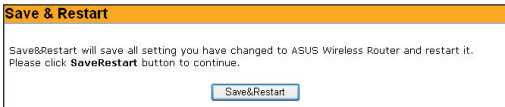
5. 공유 노드 목록에 접근 권한 규정을 적용하려면 소규모 네트워크 환경을 설정해야 합니다 . **Workgroup**에 포함된 모든 컴퓨터는 WL-500gP USB 저장 장치에 접속할 수 있습니다 .



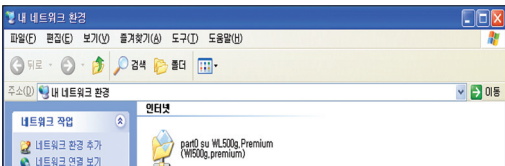
6. **마침** 버튼을 클릭해 주십시오 .



7. 새로운 설정을 적용하려면 **저장 & 다시시작** 버튼을 클릭해 주십시오 .



8. **내 네트워크 환경**을 열어 **Workgroup** 컴퓨터 보기를 클릭하면 **Workgroup** 카타고리에서 WL-500gP를 볼 수 있습니다 . 이제 USB 저장 장치에 있는 모든 파일을 공유할 수 있습니다 .





2) FTP 사이트 설정

WL-500gP 무선 라우터는 FTP 사이트를 구성할 수 있습니다. FTP 사이트를 모두에게 공개하거나 또는 접속허가를 설정하여 익명 연결을 제한할 수 있습니다. 이 기능을 사용하려면 USB 저장 디스크를 WL-500gP 후면에 위치한 USB 2.0 포트에 꽂아 주십시오. 하드 디스크가 포맷이 되고 정상적으로 나누어져 있는지 확인해 주십시오.

1. 익명 연결 허용 : 네트워크 환경 모드 설정을 디스크에 있는 모든 파티션 공유로 하시고, FTP 모드를 첫 번째 파티션으로 로그인으로 설정해 주십시오. 익명 연결 디렉토리는 첫 번째 파티션의 루트 디렉토리입니다.

계정 로그인만 허가 : 네트워크 환경 모드 설정을 공유 노드에서 적용으로 하시고, FTP 모드는 첫 번째 매칭되는 공유 노드로 로그인으로 설정해 주십시오. 공유 노드 목록 창에서 추가 버튼을 클릭하여 접속 디렉토리와 FTP 계정 접속 권한을 구체화시켜 주십시오.

2. 최대 연결 수 항목에서 동시에 접속 가능한 수를 설정해 주십시오. 기본 값은 6 입니다.

3. 설정을 적용하고 다시 시작하려면 마침 버튼을 클릭해 주십시오. 이 과정은 몇 분이 걸릴 수 있습니다.

4. 웹 브라우저의 주소창에 ftp://192.168.1.1 주소를 치고 Enter 키를 누르면 FTP 사이트에 접속됩니다.

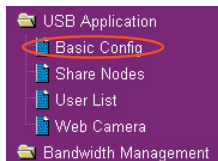




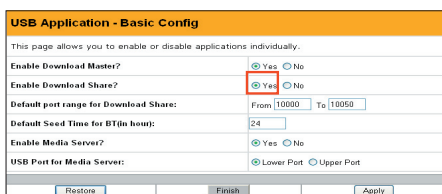
3) 다운로드 마스터

다운로드 마스터 기능으로 컴퓨터를 켜지 않아도 다운로드 업무를 관리할 수 있습니다. 이 기능을 사용하려면 USB 저장 장치를 WL-500gP 무선 라우터에 설치하고 지원 CD에 있는 ASUS 유틸리티를 설치하여야 합니다.

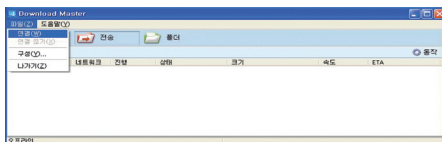
1. USB 어플리케이션 폴더에서 **기본 구성**을 클릭해 주십시오.



2. 다운로드 마스터 기능을 '예'로 설정하십시오. 다운로드 공유 기능을 '예'로 설정하면 다운로드 받은 파일들을 LAN 사용자와 공유할 수 있습니다. 설정을 저장하고 **완료** 버튼을 클릭하여 무선 라우터를 다시 시작하여 주십시오.

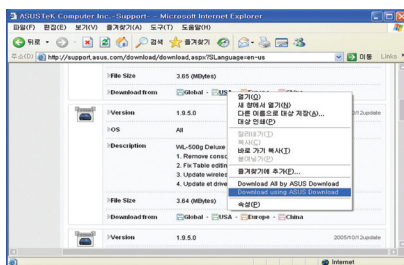


3. 시작 메뉴에서 다운로드 마스터를 열어 주십시오 (프로그램 -> ASUS 유틸리티 -> WL-500gP 무선 라우터 -> 다운로드 마스터). WL-500gP와 연계시키기 위해 **파일** -> **연결** 설정을 해 주십시오.



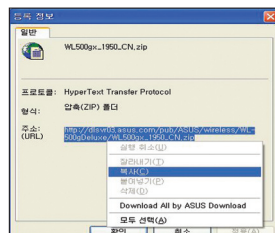
4. HTTP 다운로드 (1)

웹 페이지에서 다운로드 링크를 오른쪽 마우스로 클릭한 후 **ASUS 다운로드**를 사용하여 다운로드를 선택해 주십시오. 다운로드 진행창이 나타날 것입니다.



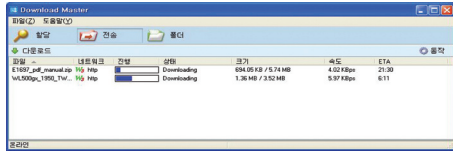
- HTTP 다운로드 (2)

웹 페이지에서 다운로드 링크를 오른쪽 마우스로 클릭한 후 **속성**을 선택해 주십시오. URL 주소를 복사하여 주십시오.

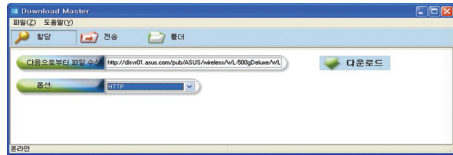




만약 **ASUS 다운로드**를 사용하여 **다운로드**를 선택하였다면 **전송** 목록에 다운로드 항목이 추가 된 것을 볼 수 있습니다. 파란색의 가로줄은 다운로드 진행사항을 보여줍니다.

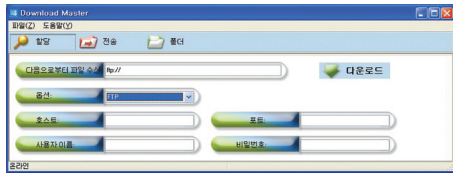


만약 URL 주소를 복사하였다면 유틸리티의 **활당** 버튼을 클릭해 주십시오. **파일찾기** 박스에 복사한 주소를 붙여넣고 옵션 항목에서 **HTTP**를 선택해 주십시오. **다운로드** 버튼을 클릭하면 다운로드가 시작됩니다.



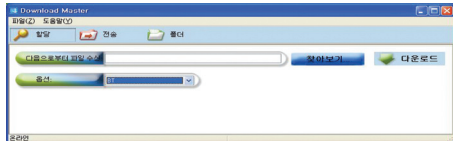
5. FTP 다운로드

다운로드 마스터에서 **전송** 버튼을 클릭하고 옵션 항목에서 **FTP**를 선택해 주십시오. FTP 사이트 주소, 포트 번호, 사용자 이름, 비밀번호를 입력하고 다운로드 버튼을 클릭하면 다운로드가 시작됩니다.

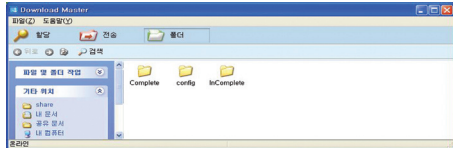


6. BT 다운로드

BT seed를 컴퓨터에 저장하십시오. 다운로드 마스터에서 **전송** 버튼을 클릭하고 옵션 항목에서 **BT**를 선택해 주십시오. **찾아보기**를 클릭하여 seed 파일을 찾을 수 있습니다. **다운로드** 버튼을 클릭하면 다운로드가 시작됩니다.



7. **폴더** 버튼을 클릭하여 다운로드 파일을 볼 수 있습니다. **완료** 폴더를 열어 다운로드가 끝난 파일을 검색하거나 하드디스크에 복사할 수 있습니다. 다운로드가 끝나지 않은 항목들은 **미완료** 폴더에 저장됩니다.



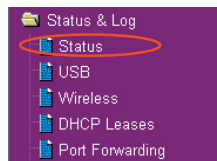


4) USB 프린터 공유

호환 가능한 USB 프린터를 WL-500gP USB 2.0 포트에 연결하면 다른 LAN 사용자들과 프린터를 공유할 수 있습니다. 컴퓨터가 프린트 서버기능에 작동할 수 있도록 아래와 같은 지시사항을 따라 주십시오.

USB 프린터 설치

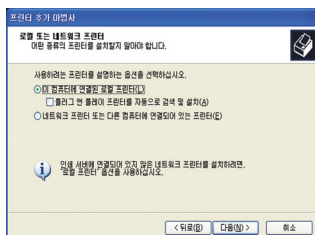
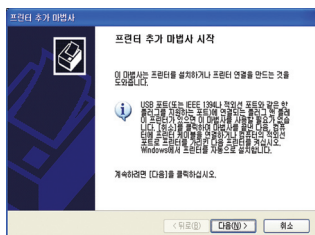
WL-500gP 후면부에 위치한 USB 2.0 포트에 USB 프린터를 꼽아 주십시오. WL-500gP 무선 라우터에 프린터가 정상적으로 설치되었는지 확인하려면 **상태 및 로그 -> 상태**를 클릭해 주십시오. 만약 **프린터 모델**이 맞고 **프린터 상태**가 **켜져** 있으면 프린터를 공유할 수 있습니다.



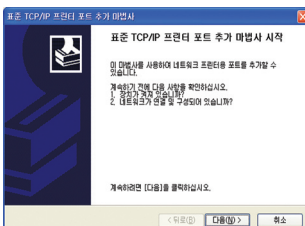
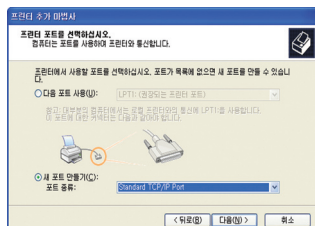
Windows XP 에 프린터 클라이언트 설치

클라이언트에 네트워크 프린터를 설치하려면 다음의 지시사항을 따라 주십시오.

1. 시작 -> 프린터 및 팩스 -> 프린터 추가를 선택하여 프린터 추가 마법사를 실행시켜 주십시오.
2. 이 컴퓨터에 연결된 로컬 프린터를 선택하고 **다음** 버튼을 클릭해 주십시오.

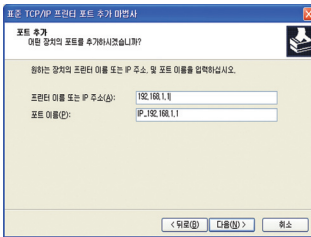


3. 새 포트 만들기를 선택하고 포트 종류는 **Standard TCP/IP Port**로 설정하고 **다음** 버튼을 클릭해 주십시오.
4. 네트워크 프린터에 접속할 수 있도록 **다음** 버튼을 클릭하여 TCP/IP 포트를 설정해 주십시오.

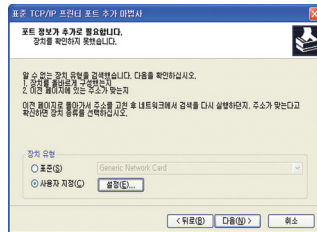




5. **프린터 이름 또는 IP 주소** 항목에 WL-500gP의 IP 주소를 입력하고 **다음** 버튼을 클릭해 주십시오.



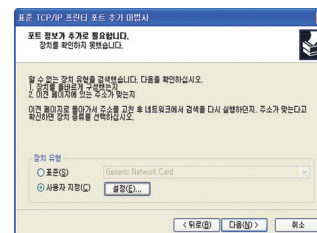
6. 장치 유형에서 **사용자 지정**을 선택한 후 **설정**을 클릭하여 주십시오.



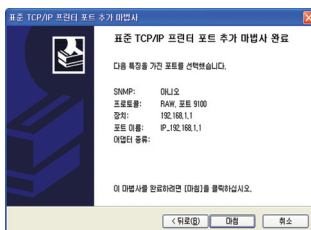
7. **프로토콜** 설정을 **LPR**로 선택하시고 **대기열 이름**은 **LPRServer**로 하여 주십시오. **다음** 버튼을 클릭해 주십시오.



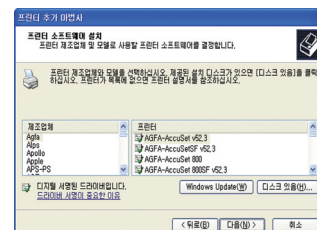
8. **다음** 버튼을 클릭해 TCP/IP 포트 설정을 완료해 주십시오.



9. **마침** 버튼을 클릭해 설정을 끝내고 프린터 추가 마법사로 돌아가십시오.

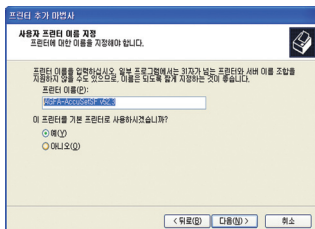


10. 제조업체별 프린터 모델 목록에서 프린터 드라이버를 설치하여 주십시오. 만약 목록에 없다면 **디스크 있음**을 클릭하여 수동으로 설치하여 주십시오.

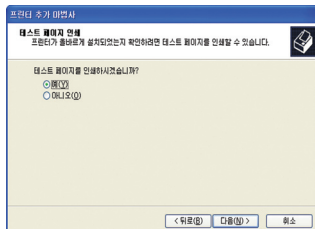




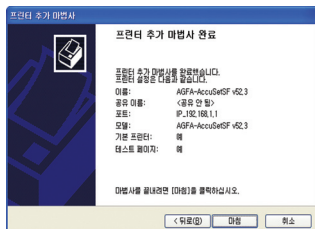
11. 다음 버튼을 클릭하여 기본 프린터 이름을 수락하십시오 .



12. 테스트 페이지를 인쇄하시겠습니까 ? 항목에 예를 선택하고 다음 버튼을 클릭하여 프린트 하십시오 .



13. 프린터 추가 마법사를 완료했습니다 . 마법사를 끝내려면 , 마침 버튼을 클릭해 주십시오 .



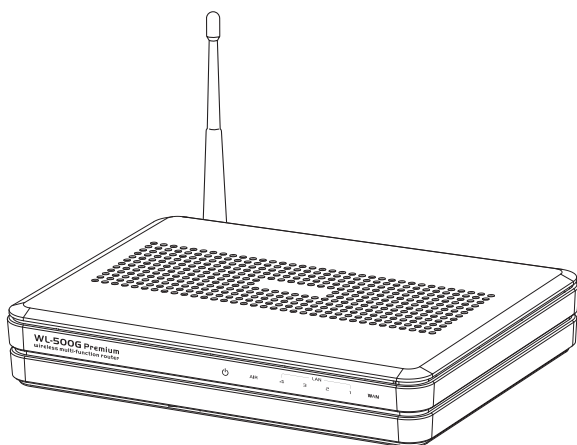
참고 : 만약 컴퓨터에 로컬 프린터를 이미 설치했다면 프린터 아이콘을 오른쪽 마우스로 클릭하고 **속성 -> 포트** 탭을 선택하여 표준 TCP/IP 포트를 추가해 주십시오 . **포트 추가**를 클릭하고 **표준 TCP/IP 포트**를 선택한 후 **새로운 포트** 버튼을 클릭해 주십시오 . 지시사항 5-8 항목을 참고하여 설정하십시오 .



참고 : Windows 98 또는 ME 운영체제는 표준 TCP/IP 포트를 지원하지 않습니다 . WL-500gP 에 지원된 원거리 포트 기능을 사용하십시오 .



WL-500gP 無線ルータ



クイックスタートガイド

ASUS コンタクトインフォメーション

ASUSTeK COMPUTER INC. (アジア - 太平洋)

住所: 15 Li-Te Road, Beitou, Taipei 11259
一般 (電話): +886-2-2894-3447
Web サイトアドレス: www.asus.com.tw
一般 (ファクス): +886-2-2894-7798
一般 電子メール: info@asus.com.tw

ASUS COMPUTER INTERNATIONAL (アメリカ)

住所: 44370 Nobel Drive, Fremont, CA 94538, USA
一般 (ファクス): +1-510-608-4555
Web サイトアドレス: usa.asus.com

テクニカルサポート

一般サポート: +1-502-995-0883
サポート (ファクス): +1-502-933-8713
オンラインサポート: <http://vip.asus.com/eservice/techserv.aspx>

ASUS COMPUTER GmbH (ドイツ & オーストリア)

住所: Harkort Str. 25, D-40880 Ratingen, Germany
一般 (電話): +49-2102-95990
Web サイトアドレス: www.asuscom.de
一般 (ファクス): +49-2102-959911
オンラインコンタクト: www.asuscom.de/sales

テクニカルサポート

コンポーネント: +49-2102-95990
オンラインサポート: www.asuscom.de/support
ノートパソコン: +49-2102-959910
サポート (ファクス): +49-2102-959911



もくじ

| | |
|---------------------------------------|-----------|
| 1. パッケージの内容 | 2 |
| 2. ADSL モデムと無線ルータを接続する | 2 |
| 1) ケーブル接続 | 2 |
| 2) ステータスインジケータ | 3 |
| 3) ウォールマウントオプション | 3 |
| 3. 無線ルータを設定する | 4 |
| 1) 有線接続 | 4 |
| 2) 無線接続 | 4 |
| 3) 有線 / 無線クライアント用の IP アドレスを設定する | 4 |
| 4) 無線ルータを設定する | 5 |
| 5) クイックセットアップ | 6 |
| 4. アプリケーションの各機能 | 11 |
| 1) USB ストレージの共有 | 11 |
| 2) Download Master | 14 |
| 3) USB プリンタを共有する | 16 |

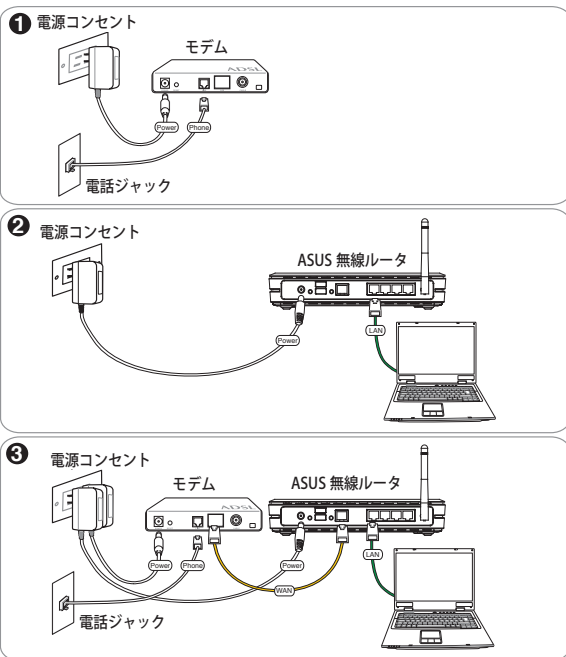


1. パッケージの内容

- WL-500gP 無線ルータ × 1
- 電源アダプタ × 1
- ユーティリティ CD × 1
- RJ45 ケーブル × 1
- クイックスタートガイド × 1

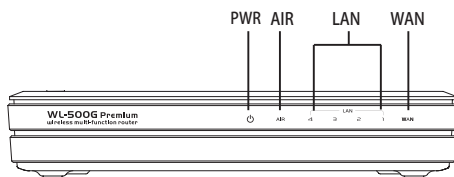
2. ADSL モデムと無線ルータを接続する

1) ケーブル接続





2) ステータスインジケータ



PWR (電源)

| | |
|---------|-------------------|
| オフ | 電源オフ |
| オン | 電源オン |
| 点滅 (低速) | ファームウェアのアップデートに失敗 |
| 点滅 (高速) | EZsetup 実行中 |

AIR (無線ネットワーク)

| | |
|----|--------------|
| オフ | 電源オフ |
| オン | 無線システム使用可能 |
| 点滅 | データの通信中 (無線) |

WAN (Wide Area Network)

| | |
|----|------------------------|
| オフ | 電源オフまたは物理接続なし |
| オン | イーサネットに物理接続確立 |
| 点滅 | データの通信中 (イーサネットケーブル経由) |

LAN 1-4 (Local Area Network)

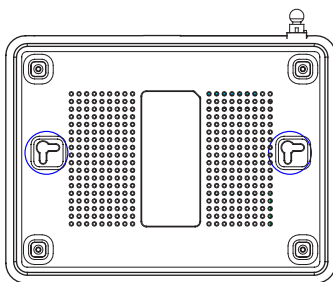
| | |
|----|------------------------|
| オフ | 電源オフまたは物理接続なし |
| オン | イーサネットに物理接続確立 |
| 点滅 | データの通信中 (イーサネットケーブル経由) |

3) ウォールマウントオプション

ASUS 無線ルータは、ファイルキャビネットや本棚等の水平な場所に設置できるように設計されています。また、壁面等への設置も可能です。

以下の手順で、ASUS 無線ルータを壁面に設置します。

1. ルータ底部にあるフック (2 ヶ) の場所を確認します。
2. 設置する平面に穴を開けます。
3. ネジの 3/4 が見えなくなるまで、2 本のネジで固定します。
4. ASUS 無線ルータのフックをネジに掛け固定します。



注: ルータのフックは固定されるまでしっかりネジに掛けてください。



3. 無線ルータを設定する

ASUS WL-500gP 無線ルータはその他機能性で多様なニーズに対応していますが、個人設定を行う場合はデフォルト設定の変更が必要です。個人設定を行う際には、まず基本的な設定を確認し、正しく動作するかをチェックした上で、個人設定を行うことをお勧めします。

各設定は、EZSetup ユーティリティで簡単に行うことができます。詳細はサポート CD のユーザーマニュアル Chapter 6 をご覧ください。



注意：作業を始める前は、まず有線接続で初期設定を行うことをお勧めします。無線接続の問題に起因する設定の遅れを最小限にすることができます。

1) 有線接続

ASUS 無線ルータには、イーサネットケーブルが 1 本付属しています。ASUS 無線ルータは、自動クロスオーバー機能を採用しているため、ストレートスルーケーブルとクロスオーバーケーブルのどちらでも使用可能です。ケーブルの一方をルータのリアパネルにある WAN ポートに接続し、もう一方を ADSL/ ケーブルモデムのイーサネットポートに接続します。

2) 無線接続

無線接続の設定には IEEE 802.11b/g 対応の WLAN カードが必要です。設定の際はお使いの無線アダプタのユーザーマニュアルを参照してください。ASUS 無線ルータの SSID はデフォルトでは「default」（小文字）で、暗号化は無効、オープンシステム認証が使用されます。

3) 有線 / 無線クライアント用の IP アドレスを設定する

WL-500gP 無線ルータにアクセスするには、有線 / 無線クライアントに正しい TCP/IP 設定が必要です。WL-500gP のサブネットと同じ範囲でクライアントの IP アドレスを設定してください。

IP アドレスを自動的に取得する

ASUS 無線ルータは DHCP サーバ機能を採用しているため、お使いの PC で IP アドレスを ASUS 無線ルータから自動的に取得できます。



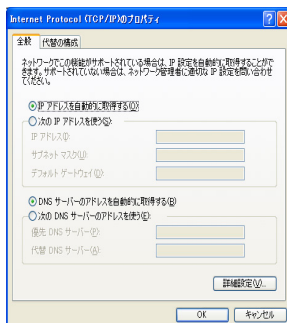
注：PC を再起動する前に、ASUS 無線ルータの電源をオンにし、使用できる状態にしてください。

IP アドレスを手動で設定する

IP アドレスを手動設定するには、ASUS 無線ルータのデフォルト設定を知る必要があります。

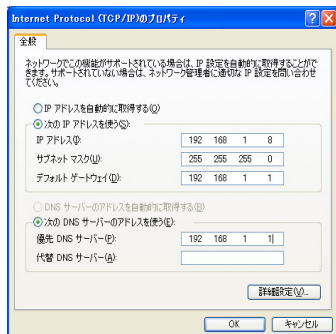
- IP アドレス 192.168.1.1
- サブネットマスク 255.255.255.0

IP アドレスを手動で割り当てる場合は、ユーザーの PC と無線ルータのアドレスは 同じサブネット内にある必要があります。





- IP アドレス : 192.168.1.xxx (xxx は 2 ~ 254 の任意の数。この IP アドレスは他のデバイスと共有できません)
- サブネットマスク : 255.255.255.0 (WL-500gP と同じ)
- ゲートウェイ : 192.168.1.1 (WL-500gP の IP アドレス)
- DNS サーバ : 192.168.1.1 (WL-500gP) またはユーザーのネットワーク内にある既知の DNS サーバを割り当てます。

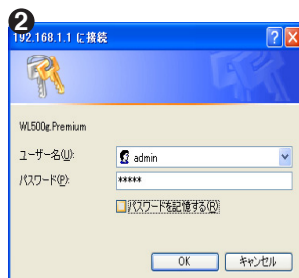


4) 無線ルータを設定する

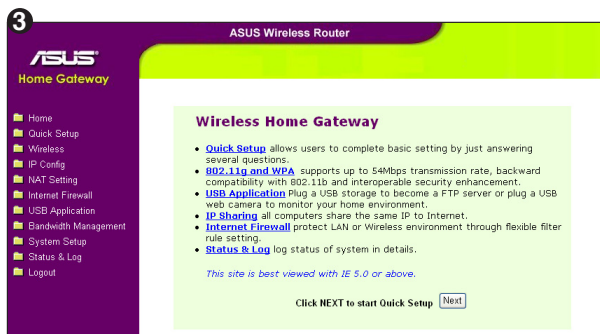
WL-500gP の設定が Web でできます。以下の手順で行ってください。



アドレス欄に下のアドレスを入力
http://192.168.1.1



デフォルト
ユーザー名 : admin
パスワード : admin

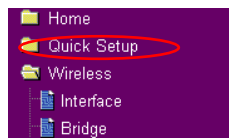


ログイン後、ASUS 無線ルータのホームページが表示されます。
画面上には本ルータの主な機能を設定するためのクイックリンクが表示されます。



5) クイックセットアップ

「Next」をクリックして、「Quick Setup」画面を開きます。指示に従って、ASUS Wireless Router をセットアップします。



1. タイムゾーンを選択し「Next」をクリックします。

Select Time Zone

Please choose the time zone where you are locating in.

Time Zone: GMT+08:00: Beijing, Hong Kong

Next

2. ASUS 無線ルータは、5 タイプ(ケーブルル、PPPoE、PPTP、静的 WAN IP、Telstra BigPond)の ISP サービスをサポートしています。正しい接続のタイプを選択し「Next」をクリックして続行します。

Select Internet Connection Type

ASUS Wireless Router supports several kinds of connection to Internet through its WAN port. Please select connection type you need. In addition, before getting on Internet, please make sure you have connected ASUS Wireless Router's WAN port to your DSL or Cable Modem.

☒ Cable Modem or other connection type that gets IP automatically.

☐ ADSL connection that requires username and password. It is known as PPPoE.

☐ ADSL connection that requires username, password and IP address. It is known as PPTP.

☐ ADSL or other connection type that uses static IP address.

☐ Telstra BigPond Cable Modem Service.

Prev Next

Cable or dynamic IP user (ケーブルまたは動的 IP ユーザー)

ケーブル ISP のサービスをご使用の場合は、「Cable Modem」または他の IP を自動的に取得する接続を選択してください。ISP から Host Name(ホスト名)、MAC Address(MAC アドレス)、Hear-Beat Server アドレスを取得している場合は、設定画面のそれぞれの項目に情報を入力し、取得していない場合は、「Next」をクリックしてこの画面をスキップします。

Fill Information Required by ISP

Your ISP may require the following information to identify your account. If not, just press Next to ignore it.

Host Name:

MAC Address:

Heart-Beat Server:

Prev Next

WAN IP Setting

Fill TCP/IP setting for WL500gP to connect to Internet through WAN port.

Get IP automatically? ☒ Yes ☐ No

IP Address:

Subnet Mask:

Default Gateway:

Get DNS Server automatically? ☒ Yes ☐ No

DNS Server 1:

DNS Server 2:

Prev Next

PPPoE

PPPoE サービスをご利用の場合は、User Name(ユーザー名)と Password(パスワード)を要求する ADSL 接続(PPPoE)を選択します。ISP より取得したユーザー名とパスワードを入力し「Next」をクリックします。

Set Your Account to ISP

If you apply an account with dynamic IP. You must get user account and password from your ISP. Please fill this data into the following fields carefully. Or, if you apply an ADSL account with static IP, just ignore user name and password information.

User Name: jabc@hinet.net

Password:

Prev Next



PPTP

PPTP サービスをご利用の場合は、ユーザー名、パスワード、IP アドレスを要求する ADSL 接続 (PPTP) を選択します。ISP より取得したユーザー名、パスワード、IP アドレスを入力します。「Next」をクリックして続行します。

Set Your Account to ISP

If you apply an account with dynamic IP, you must get user account and password from your ISP. Please fill this data into the following fields carefully. Or, if you apply an ADSL account with static IP, just ignore user name and password information.

User Name:

Password:

WAN IP Setting

Fill TCP/IP setting for WL500gP to connect to Internet through WAN port.

Get IP automatically? ☐ Yes ☒ No

IP Address:

Subnet Mask:

Default Gateway:

Get DNS Server automatically? ☐ Yes ☒ No

DNS Server 1:

DNS Server 2:

Static IP(静的 IP)

静的 IP アドレスを利用する ADSL または他の接続をご利用の場合は、静的 IP アドレスを利用する ADSL または他の接続タイプを選択します。ISP より取得した IP アドレス、サブネットマスク、デフォルトゲートウェイを入力します。DNS サーバを特定するか、DNS 情報を自動的に取得します。

WAN IP Setting

Fill TCP/IP setting for WL500gP to connect to Internet through WAN port.

Get IP automatically? ☐ Yes ☒ No

IP Address:

Subnet Mask:

Default Gateway:

Get DNS Server automatically? ☐ Yes ☒ No

DNS Server 1:

DNS Server 2:

- 接続のタイプの設定が終了したら、無線インターフェースをセットアップします。無線ルータに、WLAN を通して送信するパケットに添付される固有の識別子である SSID (Service Set Identifier) を特定します。WLAN を通して無線ルータと通信しようとするデバイスがあるとパスワードを再現します。無線ルータと通信するには、無線カードが同じ SSID を使用する必要があります。

Configure Wireless Interface

First step to set your wireless interface is to give it a name, called SSID. In addition, if you would like to protect transmitted data, please select the Security Level and assign a password for authentication and data transmission if it is required.

SSID:

Security Level:

Passphrase:

WEP Key 1 (10 or 26 hex digit):

WEP Key 2 (10 or 26 hex digit):

WEP Key 3 (10 or 26 hex digit):

WEP Key 4 (10 or 26 hex digit):

Key Index:

送信データを保護する場合は、Security Level を Medium または High に設定して暗号化方式を有効に設定します。

Medium: 同じ WEP キー設定のユーザーのみが無線ルータにアクセスすることができ、64bits または 128bits の WEP キーを使つてのデータ送信が可能です。

High: 同じ WPA 事前共有鍵設定のユーザーのみが無線ルータにアクセスすることができ、TKIP を使つてのデータ送信が可能です。



4. WEP Key の欄に WEP キーを 4 つ入力します (WEP 64bits には 10 つの 16 進数文字、WEP 128bits には 26 の 16 進数文字)。また、パスフレーズを入力してシステムで自動的にキーを作成させることもできます。ノートパソコンにパスフレーズと WEP キーを記憶させ、「Finish」をクリックします。

例えば、64bits WEP を選択し、Passphrase (パスフレーズ) に 11111 を入力すると、右に示した画面のように WEP キーが作成されます。

| Configure Wireless Interface | |
|---|--------------------------|
| First step to set your wireless interface is to give it a name, called SSID. In addition, if you would like to protect transmitted data, please select the Security Level and assign a password for authentication and data transmission if it is required. | |
| SSID: | WL500gP |
| Security Level: | Medium(WEP-64bits) |
| Passphrase: | 11111 |
| WEP Key 1 (10 or 26 hex digits): | 000000000000000000000000 |
| WEP Key 2 (10 or 26 hex digits): | 000000000000000000000000 |
| WEP Key 3 (10 or 26 hex digits): | 000000000000000000000000 |
| WEP Key 4 (10 or 26 hex digits): | 000000000000000000000000 |
| Key Index: | 1 |
| <div> <div></div> <div>Prev</div> <div>Finish</div> </div> | |

5. 「Save&Restart」をクリックして、無線ルータを再起動して設定を反映させます。
6. 無線で無線ルータを接続する

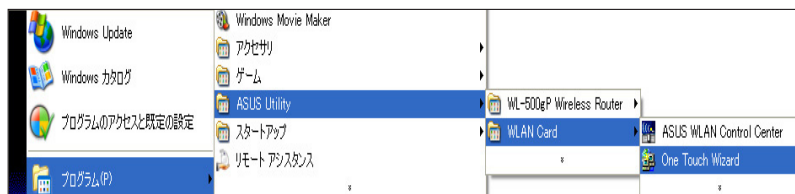
| Save & Restart |
|--|
| You have finished the basic setting. You can just press Save&Restart button to apply your setting or perform other advanced settings. |
| <div>Save&Restart</div> |

無線クライアントから無線ルータに接続するには、Windows® Wireless Zero

Configuration サービスを使用して接続の設定が可能です。ASUS Wireless Card を使用する場合は、付属のサポート CD にある One Touch Wizard で接続をセットアップすることができます。

One Touch Wizard で ASUS WLAN Card を設定する

PC にユーティリティ、ドライブを含む ASUS 無線カードをインストールしてある場合は、スタート→プログラム→ASUS Utility→WLAN Card→One Touch Wizard の順にクリックし One Touch Wizard を起動します。





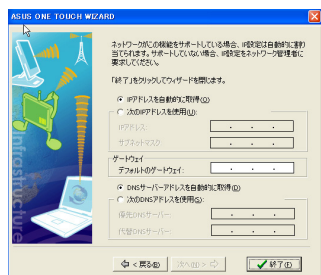
- 1) 「無線セットアップウィザードによるこ」の画面が表示されます。「次へ」をクリックして次へ進みます。
- 2) 「既存のワイヤレス LAN に接続します」を選択すると、使用可能な AP が検索・表示されます。WL-500gP を選択し「次へ」をクリック。



- 3) WL-500gP と同様にお使いの WLAN カードの認証と暗号化を設定します。前の手順でキーの長さは 64 bit、パスフレーズは 11111 です。「次へ」をクリックします。
- 4) 無線カードが WL-500gP と接続されるまでしばらく待ち、「次へ」をクリックして WLAN Card 用に TCP/IP を設定します。



- 5) PC の IP アドレスをネットワークの状態に合わせてセットアップし、「終了」をクリックします。

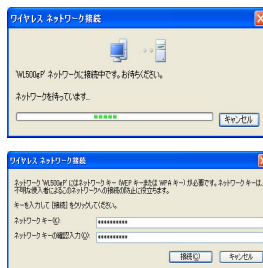




Windows® WZC サービスで WLAN カードを設定する

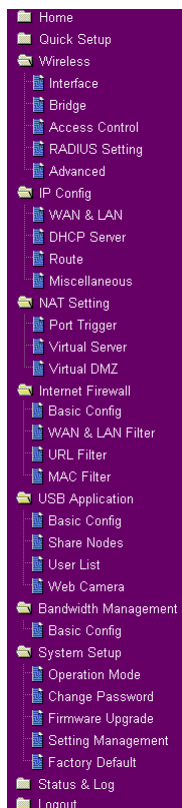
ASUS 以外の無線カードを使用する場合は、Windows® Wireless Zero Configuration (WZC) サービスで無線接続を設定することができます。

- 1) タスクバーのワイヤレスネットワークアイコンをダブルクリックし、有効なネットワークを確認します。使用する無線ルータを選択し「接続」をクリック。
- 2) 無線ルータに設定した 10 桁のキーを入力し、「接続」をクリック。数秒後に接続が完了します。



7. 詳細設定

無線ルータの設定を確認・変更するには、WL-500gP の Web configuration 画面を開きます。メニューの項目をクリックしサブメニューを表示させ、指示に従ってルータをセットアップします。カーソルを項目の上に動かすと、ヒントが表示されます。詳細はサポート CD のユーザーマニュアルをご覧ください。





4. アプリケーションの各機能

ASUS WL-500gP 無線ルータは、USB ストレージの共有や、Download Master (ダウンロードユーティリティ)、USB プリンターの共有などの機能が利用できます。このクイックスタートガイドでは、主な機能とその設定方法を紹介します。詳細はサポート CD のユーザーマニュアルをご覧ください。



警告：USB ストレージディスクを WL-500gP から外す際は、データを守るためにも、Status & Log → External USB Disk 画面でディスクを外してください。



注：変更の適用と本無線ルータを再起動する際は、USB アプリケーションを全て無効にします。再起動には 20 秒以上かかります。

1) USB ストレージの共有

この機能を利用するには、リアパネルにある USB2.0 ポートに USB ストレージディスクを接続する必要があります。ハードディスクがフォーマットされていること、パーティションが正しく作成されていることを確認してください。

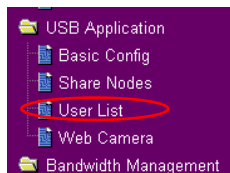


注：FAT32 には 2GB のファイルサイズの制限があり、それ以上のファイルサイズには対応できません。2GB 以上のファイルを使用する場合は、ディスクを EXT2 ファイルシステムにフォーマットする必要があります。

ユーザーアカウントを作成する

USB ストレージのデータを共有するには、まずユーザーアカウントを作成します。

1. USB Application から User List を選択し、設定画面を開きます。



2. User Name と Password を入力します。Add をクリックして、新しいアカウントをリストに加えます。

| USB Application - User List | | Add | Del |
|---------------------------------|----------|-----|-----|
| User Name | Password | | |
| user3 | pass3 | | |
| user1 | pass1 | | |
| user2 | pass2 | | |
| <div>Restore Finish Apply</div> | | | |

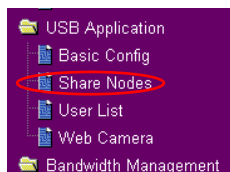
3. アカウントを削除するには、リストからアカウントを選択して Del をクリック。

4. Apply をクリックすると、変更が保存され無線ルータが再起動します。

アクセス権とシェアフォルダを作成する

ハードディスク内に、新しいシェアフォルダの作成、または既存のフォルダをシェアすることができます。

1. USB Application から Share Nodes を開き、設定画面を開きます。





2. Add をクリックし、シェアフォルダを追加。

| Share Nodes List | Add | Del | Edit |
|---|-----|-----|------|
| ASUS Wireless Router supports the shared folders with "Path" not exceeding 32 letters and "Shared Name" not exceeding 16 letters. | | | |

3. シェアしたいフォルダを Folder Manager から選択し Ok をクリックします。シェアフォルダを作成するには、Add Folder 欄にフォルダ名を入力して、Add をクリック。

4. User Name と Access Right 割り当てて、シェアフォルダのアクセス権を定義します。Add をクリックしてアクセス権のルールを追加します。終了したら、Apply をクリックして設定を保存します。

| User Right List | Add | Del | Modify |
|-----------------|----------------------|-----|--------|
| User Name | Access Right | | |
| Guest | Read Only Read Write | | |
| Guest | | | |
| user1 | | | |
| user2 | | | |
| user3 | | | |
| Apply | | | |

5. Network Neighbourhood Mode には Apply rules in shared node list を、Work Group は WORKGROUP に設定します。これで WORKGROUP 内のコンピュータが全て WL-500gP USB ストレージにアクセス可能です。

| USB Application - Share Nodes | |
|-------------------------------|---------------------------------|
| Network Neighbourhood Mode: | Apply rules in shared node list |
| Device Name: | WL500g Premium |
| Work Group: | WORKGROUP |
| FTP Mode: | Disable |
| Maximum Login User: | 2 |
| Initial Script: | |

6. Finish をクリック。

| | | |
|---------|--------|-------|
| Restore | Finish | Apply |
|---------|--------|-------|

7. Save & Restart をクリックし、無線ルータを再起動して設定を反映させます。

| Save & Restart |
|---|
| Save&Restart will save all setting you have changed to ASUS Wireless Router and restart it. Please click SaveRestart button to continue. |
| Save&Restart |

8. WL-500gP に接続したコンピュータから マイネットワークブレース を開き、ワークグループのコンピュータを表示 をクリックすると、WL-500gP がワークグループのカテゴリに表示されます。これで USB ストレージのファイルが全てシェアできます。



2) FTP サイトをセットアップする

WL-500gP は FTP サイトとしても利用できます。全てのユーザーが FTP サイトにアクセスできるように設定したり、アクセスポリシーで、匿名ログインに設定することもできます。この機能を使用するには、USB ストレージディスクを無線ルータのリアパネル USB2.0 ポートに接続します。また、ハードディスクのフォーマットとパーティションが必要です。

1. 匿名ログインの設定：Network Neighbourhood Mode のリストから Share all partitions in disk を選択し、FTP Mode は Login to first partition を選択します。匿名ログインのディレクトリは1番目のパーティションのルートディレクトリです。

| USB Application - Share Nodes | |
|-------------------------------|------------------------------|
| Network Neighbourhood Mode: | Share all partitions in disk |
| Device Name: | WL500g Premium |
| Work Group: | WORKGROUP |
| FTP Mode: | Login to first partition |
| Maximum Login User: | 6 |
| Initial Script: | |

アカウントログインのみを許可：Network Neighbourhood Mode に は Apply rules in shared node list を選択し FTP Mode は Login to first mached shared node を選択します。Share Node List で Add をクリックし、アクセスディレクトリと FTP アカウントのアクセス権を特定します。

| Share Nodes List | |
|------------------|-------------|
| Path | Shared Name |
| /part0/ftp_pub | ftp_pub |
| /part0/ftp_put | ftp_put |

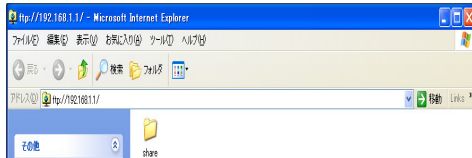
2. Maximum Login User の欄で、同時にアクセス可能なユーザー数を特定します。デフォルトは 6 です。

| USB Application - Share Nodes | |
|-------------------------------|------------------------------|
| Network Neighbourhood Mode: | Share all partitions in disk |
| Device Name: | WL500g Premium |
| Work Group: | WORKGROUP |
| FTP Mode: | Login to first partition |
| Maximum Login User: | 6 |
| Initial Script: | |

3. Finish をクリックし、設定を有効にし再起動します。このプロセスには数分かかります。

| | | |
|---------|--------|-------|
| Restore | Finish | Apply |
|---------|--------|-------|

4. ブラウザのアドレス欄に ftp://192.168.1.1 と入力し、FTP サイトに移動します。

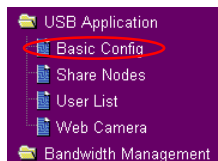




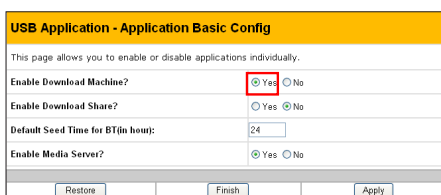
2) Download Master

Download Master 機能を利用して、コンピュータをオンにせずにダウンロード作業が行えます。この機能をご利用の際は、USB 記憶装置を WL-500gP に取り付け、サポート CD から ASUS Utilities をインストールする必要があります。

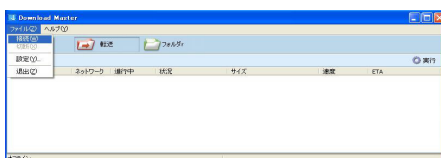
1. USB Application フォルダの「Basic Config」をクリックします。



2. 「Enable Download Master」LAN ユーザーとダウンロードファイルを共有する場合は、「Enable Download Share」を「Yes」に設定します。「Finish」をクリックして保存し、無線ルータを再起動します。

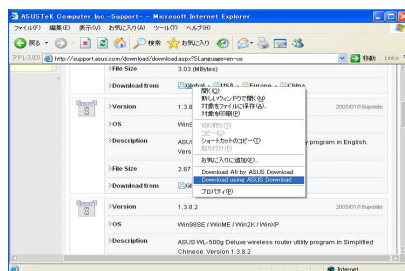


3. スタート → すべてのプログラム → ASUS Utility → WL-500gP Wireless Router → Download Master の順にクリックして Download Master を開きます。ファイル → 接続の順に進み WL-500gP との共有を行います。



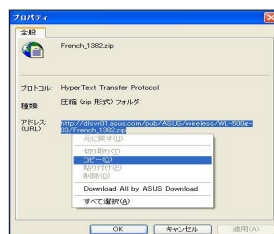
4. HTTP ダウンロード (1)

Web ページのダウンロードリンクを右クリックし、「Download using ASUS Download」をクリックします。5 の画面が表示されダウンロードの進行状態を確認することができます。



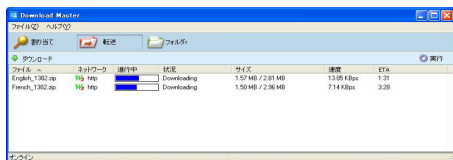
HTTP ダウンロード (2)

Web 画面のダウンロードリンクを右クリックし、「プロパティ」をクリックします。ダウンロードアドレスをコピーします。

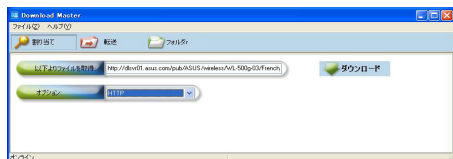




「Download using ASUS Download」を選択すると転送リストにダウンロード作業が追加されます。ブルーのバーでダウンロードの進行状態が表示されます。

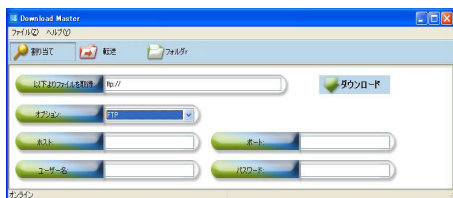


ダウンロードアドレスをコピーし、ユーティリティの「割り当て」ボタンをクリックします。「以下よりファイルを取得」にアドレスを貼付け「オプション」を「HTTP」に設定し「ダウンロード」をクリックします。



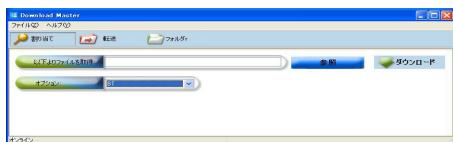
5. FTP ダウンロード

Download Master の「転送」ボタンをクリックし、「オプション」を「FTP」に設定します。FTP サイトアドレス、ポート番号、ユーザー名とパスワードを入力し、「ダウンロード」をクリックします。

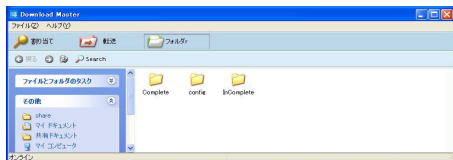


6. BT ダウンロード

コンピュータに BT シードを保存します。Download Master の「転送」ボタンをクリックして、「オプション」を「BT」に設定します。「参照」をクリックして、シードファイルを見つけます。「ダウンロード」をクリックします。



- 「フォルダ」ボタンをクリックしてダウンロードファイルを確認します。「Complete」フォルダを開き、完了ファイルを確認、ローカルハードディスクにコピーします。未完了のタスクは「InComplete」フォルダで確認することができます。



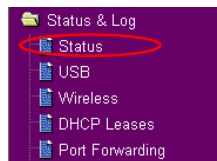


3) USB プリンタを共有する

WL-500gP の USB2.0 ポートに 互換性のある USB プリンタを接続して WL-500gP LAN ユーザー間でプリンタを共有することができます。WL-500gP のプリンタサーバ機能の設定方法は以下の通りです。

USB プリンタを取り付ける

WL-500gP のリアパネルにある USB2.0 に USB プリンタを接続します。Status & Log → Status の順にクリックして、Printer Model (プリンタモデル) が正しいこと、Printer Status が On-Line であることを確認して、プリンタと WL-500gP が適切に接続されていることを確認します。

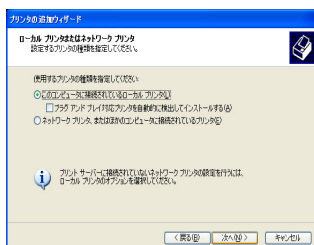
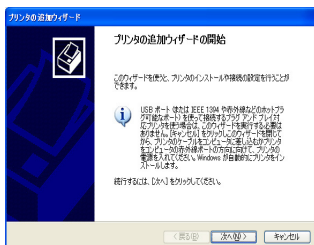


| Printer | |
|-----------------|-------------------------|
| Printer Model: | EPSON Stylus Photo R210 |
| Printer Status: | On-Line |
| User: | |
| Action: | Remove |

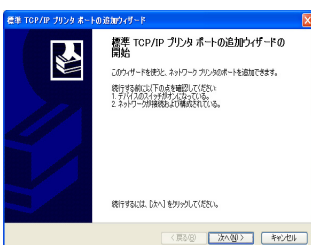
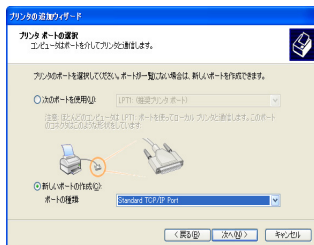
Windows XP 環境でプリンタクライアントをセットアップする

手順

1. スタート → プリンタと FAX → ファイル → プリンタの追加の順にクリックし、「プリンタの追加ウィザードの開始」を起動します。
2. 「このコンピュータに接続されているローカル プリンタ」を選択し、「次へ」をクリックします。

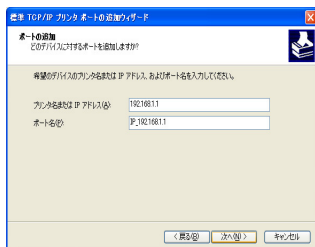


3. 「新しいポートの作成」を選択し、ポートの種類を「Standard TCP/IP Port」に設定して「次へ」をクリックします。
4. ネットワークプリンタにアクセスするために、「次へ」をクリックして TCP/IP ポートをセットアップします。

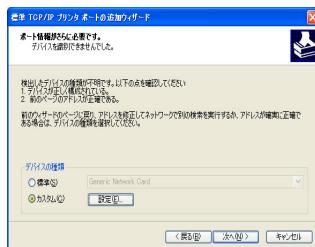




5. 「プリンタ名または IP アドレス」のフィールドに WL-500gP の IP アドレスを入力し、「次へ」をクリックします。



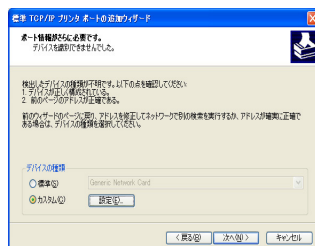
6. 「カスタム」を選択し「設定」をクリックします。



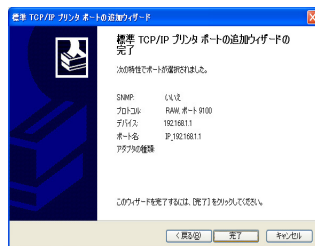
7. 「プロトコル」を「LPR」に設定し「キュー名」に「LPRServer」と入力し「OK」をクリックします。



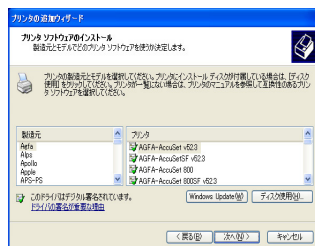
8. 「次へ」をクリックして、標準 TCP/IP ポート設定を完了させます。



9. 「完了」をクリックして設定を完了させて、プリンタの追加ウィザードに戻ります。

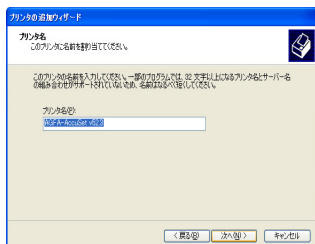


10. 製造元とプリンタのリストからプリンタドライバをインストールします。プリンタがリストにない場合は、「ディスク使用」をクリックして手動でプリンタドライバを検索します。

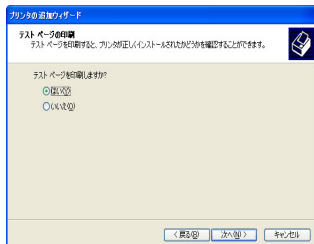




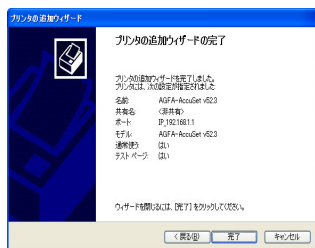
11. プリンタ名はデフォルトのまま「次へ」をクリックします。



12. 「はい」を選択し「次へ」をクリックしてテストページを印刷します。



13. 「完了」をクリックしてプリント追加ウィザードを完了します。



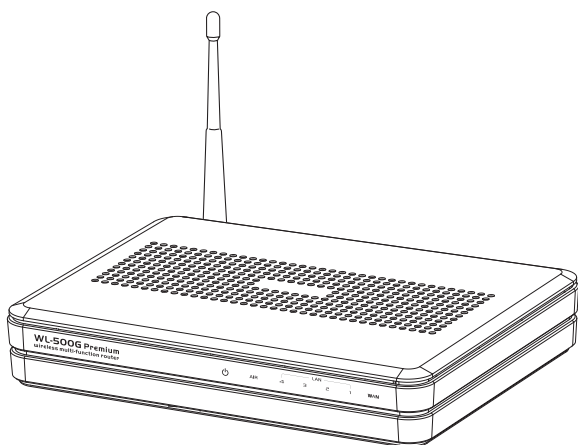
注：コンピュータにプリンタを設定してある場合は、プリンタアイコンを右クリックし、プロパティ→ポートタブの順にクリックして標準 TCP/IP ポートを追加します。「ポートの追加」をクリックして「Standard TCP/IP Port」を選択、「新しいポート」ボタンをクリックします。設定手順は 5 ～ 8 をご参照ください。



注：標準 TCP/IP ポートをサポートしない Windows® 98 または ME をご使用の場合は、WL-500gP がサポートする Remote Port をご利用ください。



WL-500gP 无线路由器



快速使用指南

制造商联络信息

华捷联合信息（上海）有限公司

公司地址：上海市闵行区莘庄工业区春东路 508 号 2 楼

电话：+86-21-5442-1616 网址：www.asus.com.cn

技术支持

免费服务热线：800-820-6655（7 x 24 小时）

华硕电脑公司 ASUSTeK COMPUTER INC.（亚太地区）

公司地址：台湾台北市北投区立德路 15 号

电话：+886-2-2894-3447 网址：www.asus.com.tw

传真：+886-2-2894-7798 Email: info@asus.com.tw

ASUS COMPUTER INTERNATIONAL（美国）

公司地址：44370 Nobel Drive, Fremont, CA 94538, USA

传真：+1-510-608-4555 网址：usa.asus.com

技术支持

电话：+1-502-995-0883 传真：+1-502-933-8713

在线支持：<http://vip.asus.com/eservice/techserv.aspx>

ASUS COMPUTER GmbH（德国 / 奥地利）

公司地址：Harkort Str. 25, D-40880 Ratingen, Germany

电话：+49-2102-95990 网址：www.asuscom.de

传真：+49-2102-959911 在线联系：www.asuscom.de/sales

技术支持

配件：+49-2102-95990 在线支持：www.asuscom.de/support

笔记本：+49-2102-959910 传真：+49-2102-959911



目录

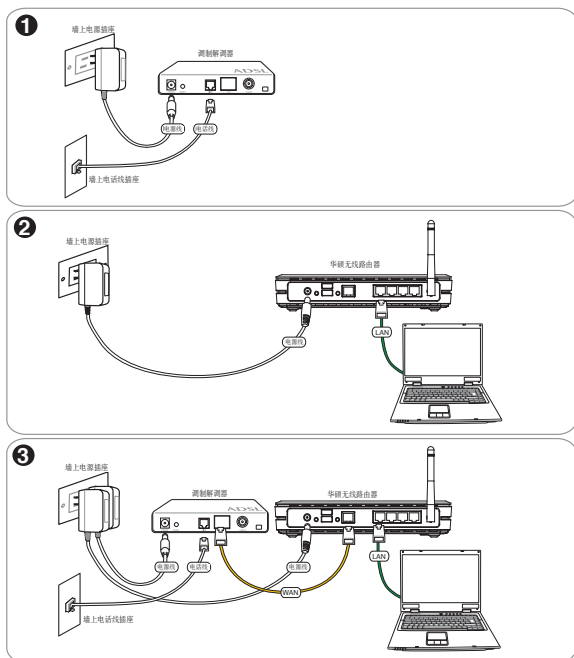
| | |
|-------------------------------|----|
| 1. 包装内容..... | 2 |
| 2. 连接 ADSL 调制解调器和无线路由器..... | 2 |
| 1) 缆线连接..... | 2 |
| 2) 状态指示灯..... | 3 |
| 3) 壁挂安装..... | 3 |
| 3. 配置无线路由器..... | 4 |
| 1) 有线连接..... | 4 |
| 2) 无线连接..... | 4 |
| 3) 为有线或无线连接设置 IP 地址..... | 4 |
| 4) 配置无线路由器..... | 5 |
| 5) 快速设置..... | 6 |
| 4. 应用特性..... | 11 |
| 1) 共享 USB 存储..... | 11 |
| 2) 设置 FTP 站点..... | 13 |
| 3) Download Master（下载大师）..... | 14 |
| 4) 共享 USB 打印机..... | 16 |

1. 包装内容

- WL-500gP 无线路由器 x 1
- 电源线 x 1
- 应用程序光盘 x 1
- RJ45 线 x 1
- 快速使用指南 x 1

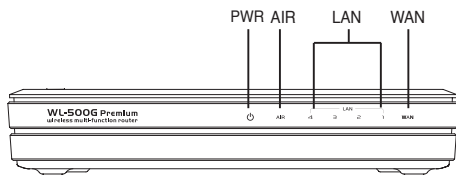
2. 连接 ADSL 调制解调器和无线路由器

1) 缆线连接





2) 状态指示灯



PWR（电源）

| | |
|---------|-------------|
| 熄灭 | 没有电源 |
| 亮灯 | 系统就绪 |
| 闪烁 - 缓慢 | 固件升级失败 |
| 闪烁 - 快速 | EZSetup 进行中 |

AIR（无线网络）

| | |
|----|-------------|
| 熄灭 | 没有电源 |
| 亮灯 | 无线系统准备就绪 |
| 闪烁 | 传送或接收数据（无线） |

WAN（广域网）

| | |
|----|-----------------|
| 熄灭 | 没有电源或没有物理连接 |
| 亮灯 | 与以太网建立了物理连接 |
| 闪烁 | 传送或接收数据（通过以太网线） |

LAN 1-4（局域网）

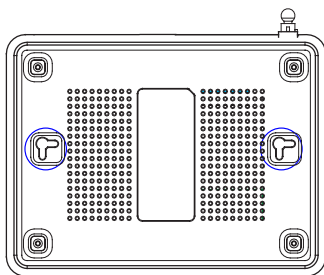
| | |
|----|-----------------|
| 熄灭 | 没有电源或没有物理连接 |
| 亮灯 | 与以太网建立了物理连接 |
| 闪烁 | 传送或接收数据（通过以太网线） |

3) 壁挂安装

华硕 WL-500gP 无线路由器可以方便地放置在平坦的表面，例如文件柜或书架，也可以挂在墙上或天花板上。

请按照下面的步骤将华硕无线路由器安装到墙上：

1. 找到无线路由器底部的两个安装挂钩。
2. 按照两个挂钩之间的距离在平坦的表面做好记号。
3. 按照标记的位置将两颗螺丝锁入墙内，直到螺丝露出墙面 1/4"。
4. 将华硕无线路由器的挂钩挂到螺丝上。



注意：若您无法将华硕无线路由器挂到螺丝上，请调整螺丝之间的距离，并检查螺丝是否太松。



3. 配置无线路由器

华硕 WL-500gP 无线路由器可以通过不同的配置方式来适应不同的工作要求。为了更好地满足您的需要，默认的配置方式可能需要更改。因此，在使用华硕无线路由器之前，请先检查路由器的基本设置在您的网络环境中是否可用。

华硕还为您提供一个 EZSetup 按钮用于快速的无线网络配置。如果您需要使用 EZSetup 功能进行无线网络配置，请参考应用程序光盘中“用户手册”部分的第六章，以获取更多信息。



注意：在您开始配置之前，我们建议您使用有线连接来进行初始设置，这样可以避免因无线连接的不稳定性造成的问题。

1) 有线连接

华硕 WL-500gP 无线路由器的包装盒中包含一根以太网线。华硕无线路由器具有自适应交叉线功能，您可以使用直通型或交叉型以太网线进行有线连接。将线缆的一端插入路由器后面板上的 LAN 端口，另一端插入您 PC 的以太网端口。

2) 无线连接

您需要兼容 IEEE 802.11b/g 的无线网卡来建立无线连接。请参考用户手册来连接无线路由器。华硕无线路由器的默认 SSID 为“default”（小写），禁用加密方式，验证方式为 open system。

3) 为有线或无线连接设置 IP 地址

为了访问 WL-500gP 无线路由器，您需有正确的有线或无线 TCP/IP 设置。将 IP 地址和 WL-500gP 设置在同一个子网内。

自动获得 IP 地址

华硕无线路由器集成了 DHCP 服务器功能，因此，您可以让您的 PC 通过华硕无线路由器自动获得一个 IP 地址。



注意：在您重新启动 PC 之前，无线路由器的开关必须是开启的并且已就绪。

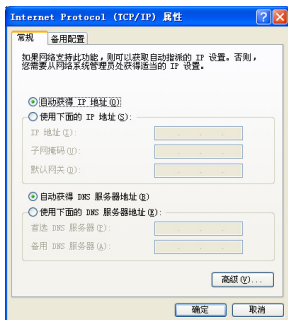
手动设置 IP 地址

要手动设置 IP 地址，您需要了解华硕无线路由器的默认设置：

- IP 地址：192.168.1.1
- 子网掩码：255.255.255.0

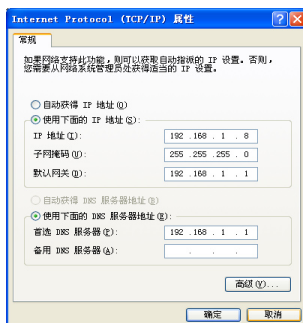
要与手动设置的 IP 地址连接，您 PC 的地址和无线路由器的地址必须位于同一个子网内：

- IP 地址：192.168.1.xxx（xxx 可以是 2-254 之间的任何数字。请确保这个 IP 地址没有被其他设备占用。）





- 子网掩码: 255.255.255.0 (同 WL-500gP)
- 网关: 192.168.1.1 (WL-500gP 的 IP 地址)
- DNS: 192.168.1.1 (WL-500gP), 或您已知的 DNS 服务器地址。

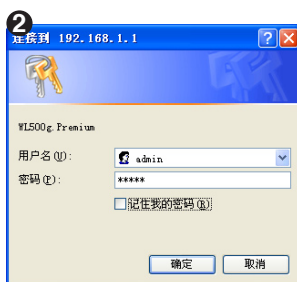


4) 配置无线路由器

请按照以下的步骤进入 WL-500gP 的网页配置界面。

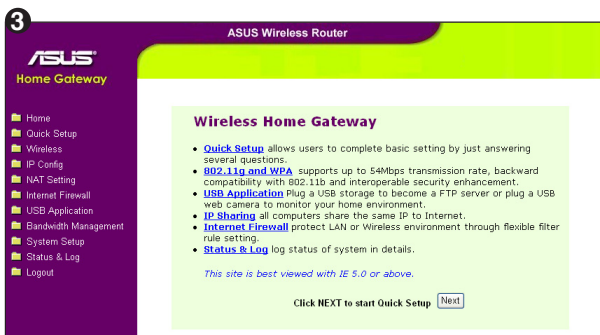


在您的网页浏览器中输入以下地址:
http://192.168.1.1



默认情况下

用户名: admin 密码: admin



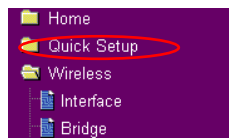
登录后, 您可以看到华硕无线路由器主页。

主页显示了配置无线路由器主要特性的一些快速链接。



5) 快速设置

点击“Next”进入“Quick Setup”页面。请按照以下说明设置华硕无线路由器。



1. 选择您所在的时区，再点击 Next。

Select Time Zone

Please choose the time zone where you are locating in.

Time Zone: GMT+08:00: Beijing, Hong Kong

Next

2. 华硕无线路由器支持 5 种类型的 ISP 服务: Cable, PPPoE, PPTP, 静态 WAN IP, 和 Telstra BigPond。选择合适的连接类型然后点击 Next 继续。

Select Internet Connection Type

ASUS Wireless Router supports several kinds of connection to Internet through its WAN port. Please select connection type you need. In addition, before getting on Internet, please make sure you have connected ASUS Wireless Router's WAN port to your DSL or Cable Modem.

☒ Cable Modem or other connection type that gets IP automatically.

☐ ADSL connection that requires username and password. It is known as PPPoE.

☐ ADSL connection that requires username, password and IP address. It is known as PPTP.

☐ ADSL or other connection type that uses static IP address.

☐ Telstra BigPond Cable Modem Service.

Prev Next

有线或动态 IP 用户

如果您正在使用有线 ISP 提供的服务，请选择 Cable Modem or other connection that gets IP automatically。如果您的 ISP 提供了您的主机名，MAC 地址和 Heartbeat 服务器地址，在设置页面中填入这些信息；若没有，请点击 Next 跳过这个步骤。

Fill Information Required by ISP

Your ISP may require the following information to identify your account. If not, just press Next to ignore it.

Host Name:

MAC Address:

Heart-Beat Server:

Prev Next

WAN IP Setting

Fill TCP/IP setting for WL500gP to connect to Internet through WAN port.

Get IP automatically? ☒ Yes ☐ No

IP Address:

Subnet Mask:

Default Gateway:

Get DNS Server automatically? ☒ Yes ☐ No

DNS Server 1:

DNS Server 2:

Prev Next

PPPoE 用户

如果您使用 PPPoE 服务，请选择 ADSL connection that requires username and password. It is known as PPPoE。您需要输入 ISP 提供的用户名和密码。点击 Next 继续。

Set Your Account to ISP

If you apply an account with dynamic IP. You must get user account and password from your ISP. Please fill this data into the following fields carefully. Or, if you apply an ADSL account with static IP, just ignore user name and password information.

User Name: jabc@hinet.net

Password:

Prev Next



PPTP 用户

如果您使用 PPTP 服务，请选择 ADSL connection that requires username, password and IP address。输入 ISP 提供的用户名、密码和 IP 地址。点击 Next 继续。

Set Your Account to ISP

If you apply an account with dynamic IP. You must get user account and password from your ISP. Please fill this data into the following fields carefully. Or, if you apply an ADSL account with static IP, just ignore user name and password information.

User Name:

Password:

WAN IP Setting

Fill TCP/IP setting for WL500gP to connect to Internet through WAN port.

Get IP automatically? ☐ Yes ☒ No

IP Address:

Subnet Mask:

Default Gateway:

Get DNS Server automatically? ☐ Yes ☒ No

DNS Server 1:

DNS Server 2:

静态 IP 用户

如果您使用 ADSL 或其他使用静态 IP 地址的连接类型，选择 ADSL or other connection type that uses static IP address。输入 ISP 提供的 IP 地址、子网掩码和默认网关。您可以选择特定的 DNS 服务器，也可以选择自动获得 DNS。

WAN IP Setting

Fill TCP/IP setting for WL500gP to connect to Internet through WAN port.

Get IP automatically? ☐ Yes ☒ No

IP Address:

Subnet Mask:

Default Gateway:

Get DNS Server automatically? ☐ Yes ☒ No

DNS Server 1:

DNS Server 2:

- 设置您的无线接口。为您的无线路由器指定一个 SSID（网络名称），这个名称将附加在发送的封包上，用于区分广域网中不同的封包。当有设备想通过广域网与您的无线路由器通信时，这个区分标志的作用相当于密码。

Configure Wireless Interface

First step to set your wireless interface is to give it a name, called SSID. In addition, if you would like to protect transmitted data, please select the Security Level and assign a password for authentication and data transmission if it is required.

SSID:

Security Level:

Passphrase:

WEP Key 1 (10 or 26 hex digits):

WEP Key 2 (10 or 26 hex digits):

WEP Key 3 (10 or 26 hex digits):

WEP Key 4 (10 or 26 hex digits):

Key Index:

如果您想要保护传输的数据，请选择 Security Level 开启加密模式。

Medium: 用户使用相同的 WEP 密钥设置就可以连接到您的无线路由器，传送数据时使用 64 位或 128 位 WEP 密钥进行加密。

High: 用户需要使用相同的 WPA 预共享的密钥设置才能连接到你的无线路由器，传输数据时使用 TKIP 加密方式。



- 在 WEP key 栏里输入 4 套 WEP 密钥 (WEP 64 bits 为 10 个十六进制的数字, WEP 128 bits 为 26 个十六进制的数字)。您也可以输入一个 Passphrase (口令) 让系统自动生成密钥。记录下口令和密钥, 然后点击 **Finish**。

例如, 如果您选择 WEP 64 位加密方式, 然后输入 11111 作为口令, 系统就会自动生成 WEP 密钥。

- 点击 **Save&Restart** 重启无线路由器并激活新的设置。
- 通过无线方式连接路由器。

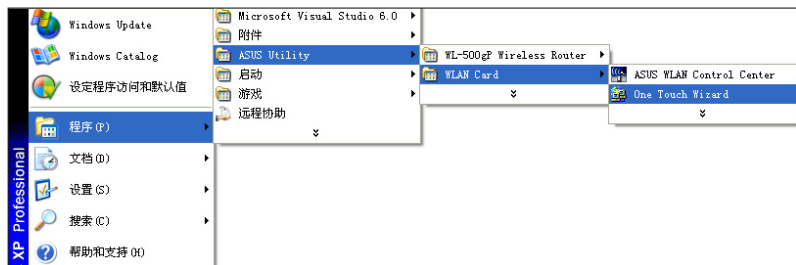
为从无线客户端连接无线路由器, 您可以使用 Windows® Wireless Zero Configuration (无线零设置) 服务来进行连接。若您使用的是华硕无线网卡, 您可以用无线网卡随机光盘中提供的 One Touch Wizard 工具来进行无线连接。

| Configure Wireless Interface | |
|---|--------------------|
| First step to set your wireless interface is to give it a name, called SSID. In addition, if you would like to protect transmitted data, please select the Security Level and assign a password for authentication and data transmission if it is required. | |
| SSID: | WL500gP |
| Security Level: | Medium(WEP-64bits) |
| Passphrase: | ***** |
| WEP Key 1 (10 or 26 hex digits): | ***** |
| WEP Key 2 (10 or 26 hex digits): | ***** |
| WEP Key 3 (10 or 26 hex digits): | ***** |
| WEP Key 4 (10 or 26 hex digits): | ***** |
| Key Index: | 1 |
| <div> <div>Prev</div> <div>Finish</div> </div> | |

| Save & Restart |
|--|
| You have finished the basic setting. You can just press Save&Restart button to apply your setting or perform other advanced settings. |
| <div>Save&Restart</div> |

用 ASUS One Touch Wizard 来设置无线网卡

若您的 PC 已经安装了华硕无线网卡以及应用程序和驱动, 请点击 **开始 -> 程序 -> ASUS Utility -> WLAN Card -> One Touch Wizard** 来开启 One Touch Wizard 应用程序。

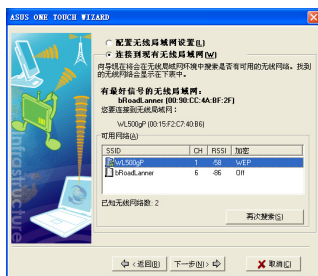




1) 点击下一步以继续。



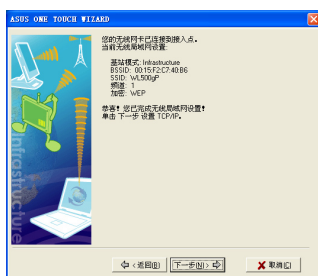
2) One Touch Wizard 自动搜索并在可用网络窗口中显示可用的 AP。选择 WL-500gP 并点击下一步以继续。



3) 您的无线网卡和 WL-500gP 无线路由器需使用相同的验证和加密设置。在前面步骤中的密钥长度设置为 64 bits，口令设置为 11111，然后点击下一步以继续。



4) 请等待几秒钟，让无线网卡连接到 WL-500gP 无线路由器。点击下一步为您的无线网卡进行 TCP/IP 设置。



5) 根据您的网络环境为无线网卡设置相应的 IP 地址。然后点击完成，退出 One Touch Wizard。

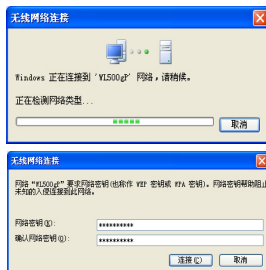




Windows® WZC（无线零设置）服务配置无线网卡

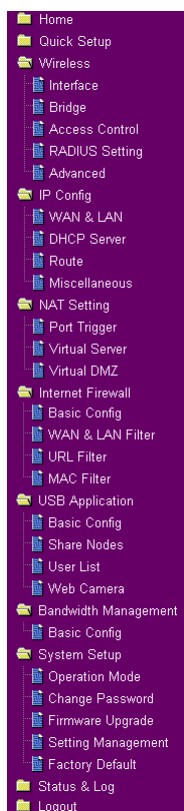
对于非华硕无线网卡用户，您可以通过 Windows® Wireless Zero Configuration (WZC) 服务来设置您的网卡。

- 1) 双击任务栏中无线网络的图标，查看可用的网络。选择您的无线路由器并点击**连接**。
- 2) 输入您在无线路由器上设置的 10 位阿拉伯数字组成的密钥，然后点击**连接**。连接将在几秒钟之内完成。



7. 高级配置

如要查看或调整无线路由器的设置，请进入 WL-500gP 的配置网页。点击菜单上的项目打开子菜单，并按照提示设置路由器。当指针移动到每个项目时会出现有关该项目的提示信息。请参考随机光盘中用户手册上的详细信息。





4. 应用特性

华硕 WL-500gP 无线路由器提供共享 USB 存储、Download Master（下载应用程序）、共享 USB 打印机等多种应用特性。本快速使用指南介绍了大部分特性及其设置方法，请参考随机光盘中的用户手册以获取所有信息。



警告： 从 WL-500gP 上拔除 USB 存储磁盘之前，您必须先从 Status & Log -> External USB Disk 页面退出，以防止数据损坏。



注意： 在更改和重启 WL-500gP 之前，请确保所有 USB 应用程序禁用。WL-500gP 重启大约需要 20 秒钟。

1) 共享 USB 存储

为使用该特性，您需要将一个 USB 硬盘插到 WL-500gP 无线路由器后面板上的 USB2.0 端口中。请确保硬盘已格式化并适当分区。

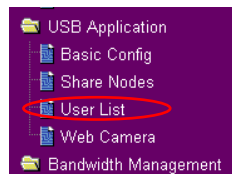


注意： FAT32 文件大小限制为 2GB，不支持超过该限制的文件。如果要使用超过 2GB 的文件，您需先将硬盘格式为 EXT2 文件系统。

创建用户帐户

共享 USB 存储之前，您需要建立一个用户帐户。

1. 点击左侧菜单中的 USB Application -> User List，打开配置页面。



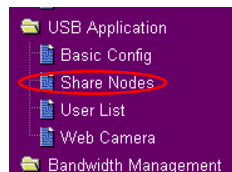
2. 在对应位置输入 User Name 和 Password，然后点击 Add，以在列表中添加帐户。
3. 从列表中选择一个帐户点击 Delete，以进行帐户的删除。
4. 点击 Apply 以应用设置并重启无线路由器。

| USB Application - User List | | Add | Del |
|-----------------------------|----------|---------|--------|
| User Name | Password | | |
| user3 | pass3 | | |
| user1 | pass1 | | |
| user2 | pass2 | | |
| | | Restore | Finish |
| | | Apply | |

创建共享文件夹和访问权限

您可以创建一个新的文件夹或共享硬盘中已存在的文件夹。

1. 点击左侧菜单中的 USB Application -> Share Nodes，打开配置页面。





2. 点击 Add 以添加一个共享文件夹。

Share Nodes List

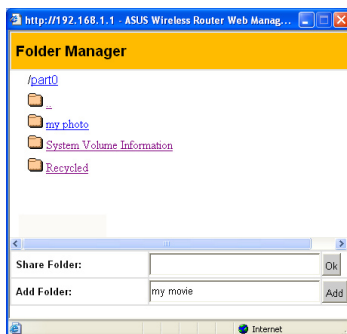
Add

Del

Edit

ASUS Wireless Router supports the shared folders with "Path" not exceeding 32 letters and "Shared Name" not exceeding 16 letters.

3. 从文件夹管理器中选择您要共享的文件夹并点击 OK。在 Add Folder 栏里输入文件夹名并点击 Add, 以创建一个共享文件夹。



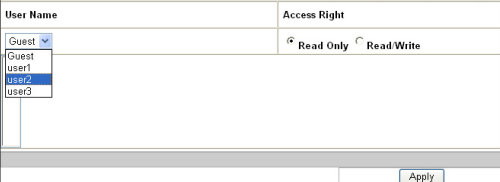
4. 指定 User Name 和 Access Right, 以定义共享文件夹的访问权限。点击 Add, 以添加访问权限规则。完成之后点击 Apply, 以保存该设置。

User Right List

Add

Del

Modify

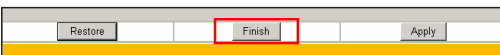


5. 为 Apply rules in shared node list 设置网上邻居模式, 为 WORKGROUP 设置工作组, 以确保工作组中的所有计算机都能访问 WL-500gP USB 存储。

USB Application - Share Nodes

| | |
|----------------------------|---------------------------------|
| Network Neighborhood Mode: | Apply rules in shared node list |
| Device Name: | WL500g Premium |
| Work Group: | WORKGROUP |
| FTP Mode: | Disable |
| Maximum Login User: | 2 |
| Initial Script: | |

6. 点击 Finish.



7. 点击 Save & Restart, 重启无线路由器并激活设置。

Save & Restart

Save&Restart will save all setting you have changed to ASUS Wireless Router and restart it. Please click **SaveRestart** button to continue.

Save&Restart

8. 从连接到 WL-500gP 路由器的一台计算机上打开网上邻居。您将看到 WL-500gP 在工作组的目录里。USB 存储里的所有文件都已能共享。





2) 设置 FTP 站点

WL-500gP 还可当作 FTP 站点使用。您可以将您的 FTP 站点设置为允许所有用户访问，或者设定为限制匿名用户访问。为使用该项功能，您需要在 WL-500gP 后面板的 USB2.0 端口上插入一个 USB 存储磁盘。请确保硬盘已格式化并适当分区。

1. 允许匿名登录：将 Network Neighborhood Mode 设定为 Share all partitions in disk, FTP Mode 设定为 Login to first partition。匿名登录的目录是第一个分区的根目录。

| USB Application - Share Nodes | |
|-------------------------------|------------------------------|
| Network Neighborhood Mode: | Share all partitions in disk |
| Device Name: | WL500g Premium |
| Work Group: | WORKGROUP |
| FTP Mode: | Login to first partition |
| Maximum Login User: | 6 |
| Initial Script: | |

只允许帐户登录：将网上邻居模式设定为 Apply rules in shared node list, 将 FTP 模式设定为 Login to first matched shared node。点击 Share Node List 中的 Add, 以指定可访问的目录和 FTP 帐户的访问权限。

| Share Nodes List | |
|--|-------------|
| <div> <input type="button" value="Add"/> <input type="button" value="Del"/> <input type="button" value="Edit"/> </div> | |
| <small>ASUS Wireless Router supports the shared folders with "Path" not exceeding 32 letters and "Shared Name" not exceeding 16 letters.</small> | |
| Path | Shared Name |
| /part0/ftp_pub | ftp_pub |
| /part0/ftp_put | ftp_put |

2. Maximum Login User 栏中可指定同时登录的最大用户数量。默认值为 6 个。

| USB Application - Share Nodes | |
|-------------------------------|------------------------------|
| Network Neighborhood Mode: | Share all partitions in disk |
| Device Name: | WL500g Premium |
| Work Group: | WORKGROUP |
| FTP Mode: | Login to first partition |
| Maximum Login User: | 6 |
| Initial Script: | |

3. 点击 Finish 激活设置并重启。这个过程可能需要几分钟时间。

| | | |
|---------|--------|-------|
| Restore | Finish | Apply |
|---------|--------|-------|

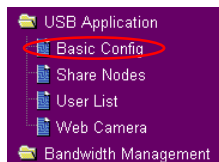
4. 在您的网页浏览器地址栏中键入 ftp://192.168.1.1, 并按下 <Enter> 键登录 FTP 站点。

| ftp://192.168.1.1/ - Microsoft Internet Explorer | |
|--|-------|
| 文件(F) 编辑(E) 查看(V) 收藏(A) 工具(T) 帮助(H) | |
| <div> <input type="button" value="后退"/> <input type="button" value="前进"/> <input type="button" value="搜索"/> <input type="button" value="搜索"/> <input type="button" value="文件类"/> <input type="button" value="文件类"/> </div> | |
| 地址(A) <input type="text" value="ftp://192.168.1.1/"/> | |
| 其它位置 | share |

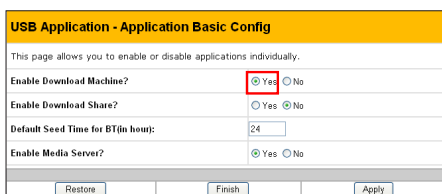
3) Download Master (下载大师)

Download Master (下载大师) 功能帮助您在不启动计算机的情况下管理下载任务。为使用这项功能, 您需要为您的 WL-500gP 无线路由器连接一个 USB 存储, 并且安装随机光盘里的华硕应用程序。

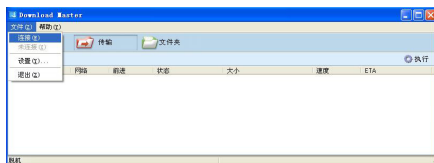
1. 点击 USB Application 里的 Basic Config 页面。



2. 将 Enable Download Master 设置为 Yes。如果您要与 LAN 用户共享下载文件, 请将 Enable Download Share 设置为 Yes。点击 Finish, 保存设置并重启无线路由器。

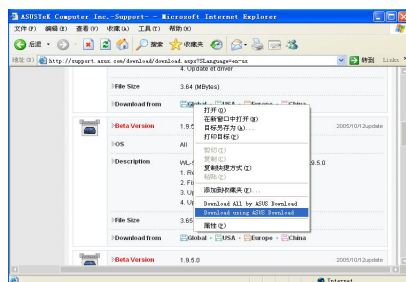


3. 按照以下路径打开 Download Master (下载大师): 开始 -> 所有程序 -> ASUS Utility -> WL-500gP Wireless Router -> Download Master。点击 文件 -> 连接 以连接到 WL-500gP。



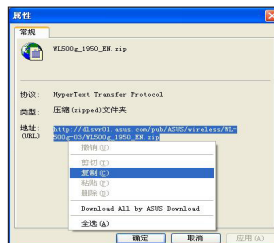
4. HTTP 下载 (1)

右键点击网页中的下载链接, 然后点击 Download using ASUS Download。第 5 步中的窗口将显示下载进程。



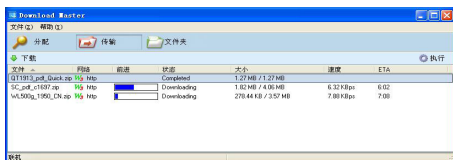
- HTTP 下载 (2)

右键点击网页中的下载链接, 然后点击属性。复制下载地址 (URL)。

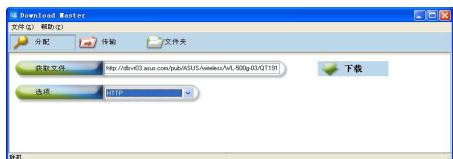




如果您选择 Download using ASUS Download, 您将看到下载任务被添加到传输列表中。蓝色条带显示下载进程。



如果您复制下载地址, 请点击应用程序中的分配按钮。将地址粘贴在获取文件中, 从选项栏里选择 HTTP, 并点击下载以开始。



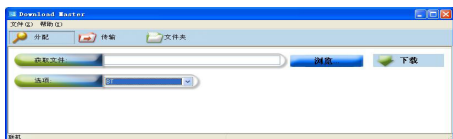
5. FTP 下载

点击 Download Master (下载大师) 中的传输按钮, 并在选项栏里选择 FTP。输入 FTP 地址、端口号码、用户名和密码, 并点击下载以开始。

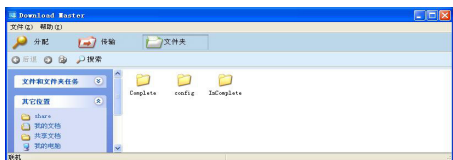


6. BT 下载

将 BT 种子保存到您的计算机里, 点击 Download Master (下载大师) 中的传输按钮并在选项栏里选择 BT。点击浏览查找种子文件, 点击下载以开始。



7. 点击文件夹按钮, 以查看下载的文件。打开 Complete 文件夹查看已下载完成的文件或将其复制到您的本地磁盘上。未完成的下载任务保存在 InComplete 文件夹中。



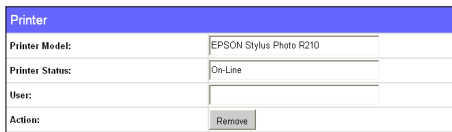
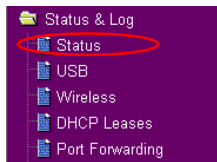


4) 共享 USB 打印机

您可以将可兼容的 USB 打印机连接到 WL-500gP 的 USB2.0 端口上，以实现与 LAN 用户的打印机共享。若使用 WL-500gP 的该项功能，您可以参考以下方法来设置您的计算机。

安装 USB 打印机

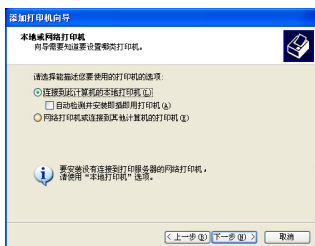
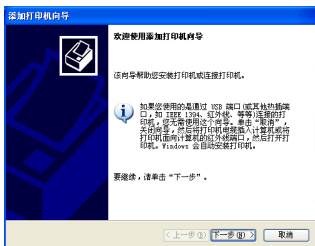
将您的 USB 打印机插入 WL-500gP 后面板上的 USB2.0 端口中。验证您的打印机是否正确安装到 WL-500gP 无线路由器，请点击 Status & Log -> Status。如果 Printer Model 是正确的，且打印机状态为 On-Line，您就可以在局域网中共享打印机了。



在 Windows XP 环境下设置打印机客户端

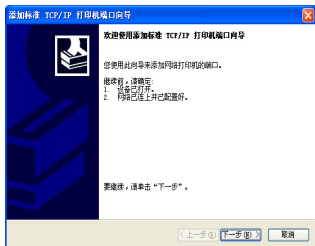
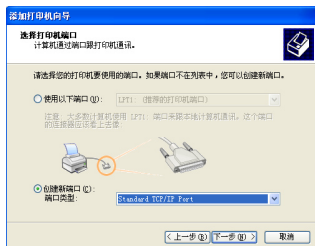
请按照以下步骤在您的客户端上安装打印机。

1. 通过 开始 -> 打印机和传真 -> 添加打印机 运行添加打印机向导。
2. 选择连接到此计算机的本地打印机，并点击下一步。



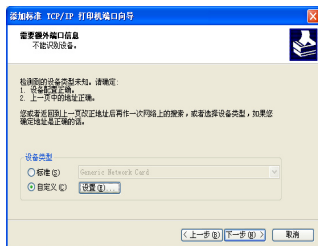
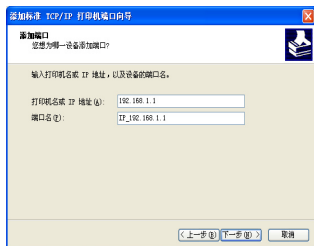
3. 选择创建新端口并将端口类型设置为 Standard TCP/IP Port，然后点击下一步。

4. 点击下一步为访问网络打印机设置 TCP/IP 端口。

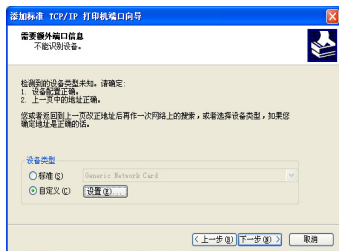
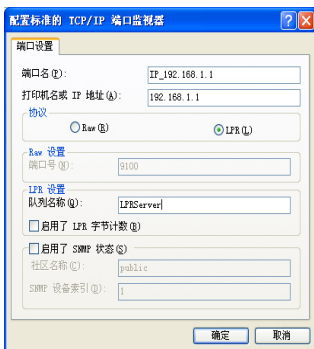




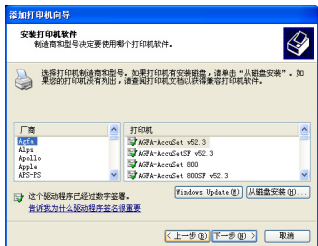
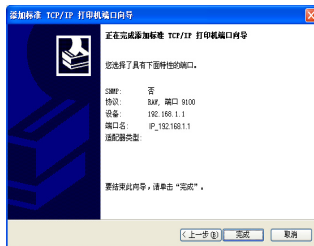
- 在打印机名或 IP 地址栏中输入 WL-500gP 的 IP 地址并点击下一步。
- 选择自定义并点击设置 ...



- 将协议设置为 LPR，并在队列名称栏中输入 LPRServer。点击确定以继续。
- 点击下一步完成标准 TCP/IP 端口设置。

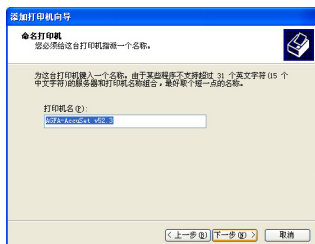


- 点击完成完成设置并返回添加打印机向导。
- 从厂商和打印机列表中安装打印机驱动。如果您的打印机不在列表中，请点击从磁盘安装手动定位打印机驱动。

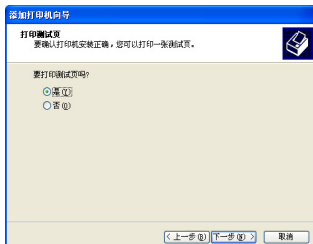




11. 点击**下一步**，接受打印机的默认名。



12. 选择**是**打印测试页。点击**下一步**开始打印。



13. 安装完成。点击**完成**退出添加打印机向导。



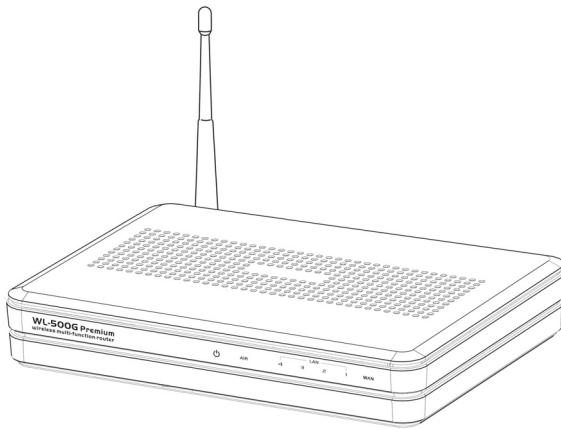
注意：如果您的计算机已经安装了本地打印机，请右键点击打印机的图标并选择“属性 -> 端口”以增加一个标准 TCP/IP 端口。点击“添加端口”，然后选择 Standard TCP/IP Port 并点击“新端口”按钮。请参考步骤 5-8 的安装程序。



注意：如果您的系统是不支持标准 TCP/IP 端口的 Windows® 98 或 ME，则需要使用 WVL-500gP 提供的远程端口。



WL-500gP 無線路由器



快速安裝指南



目錄

| | |
|--------------------------------|----|
| 1. 包裝內容物 | 4 |
| 2. 連結 ADSL 數據機與無線路由器 | 4 |
| 1) 連接纜線 | 4 |
| 2) 狀態指示燈 | 5 |
| 3) 安置在牆面上 | 5 |
| 3. 設定無線路由器 | 6 |
| 1) 有線的連線方式 | 6 |
| 2) 無線的連線方式 | 6 |
| 3) 透過有線或無線連線的電腦來設定 IP 位址 | 6 |
| 4) 設定無線路由器 | 7 |
| 5) 快速安裝 | 8 |
| 4. 應用程式的功能 | 13 |
| 1) 分享 USB 儲存裝置 | 13 |
| 2) 建立 FTP 檔案分享區 | 15 |
| 3) Download Master | 16 |
| 4) 分享 USB 印表機 | 18 |



華碩的連絡資訊

華碩電腦公司 ASUSteK COMPUTER INC. (亞太地區)

市場訊息

地址 : 台灣臺北市北投區立德路15號
電話 : 886-2-2894-3447

技術支援

免費服務電話 : 0800-093-456
傳真 : 886-2-2890-7698
全球資訊網 : www.asus.com.cn

ASUS COMPUTER INTERNATIONAL (美國)

市場訊息

地址 : 44370 Nobel Drive, Fremont, CA 94538, USA
電話 : +1-502-995-0883
傳真 : +1-502-933-8713
電子郵件 : trnd1@asus.com

技術支援

電話 : +1-502-995-0883
傳真 : +1-502-933-8713
電子郵件 : <http://vip.asus.com/eservice/techserv.aspx>
全球資訊網 : <http://usa.asus.com>

ASUS COMPUTER GmbH (歐洲/奧地利)

市場訊息

地址 : Harkort Str. 25, D-40880 Ratingen, Germany
電話 : +49-2102-95990
傳真 : +49-2102-959911
全球資訊網 : <http://www.asuscom.de>
線上連絡 : <http://www.asuscom.de/sales> (僅回答市場相關問題)

技術支援

電話 : 49-2102-95990 ... 主機板/其它產品
 : 49-2102-959910 ... 筆記型電腦
傳真 : 49-2102-959911
線上支援 : <http://www.asuscom.de/support> (提供線上支援)

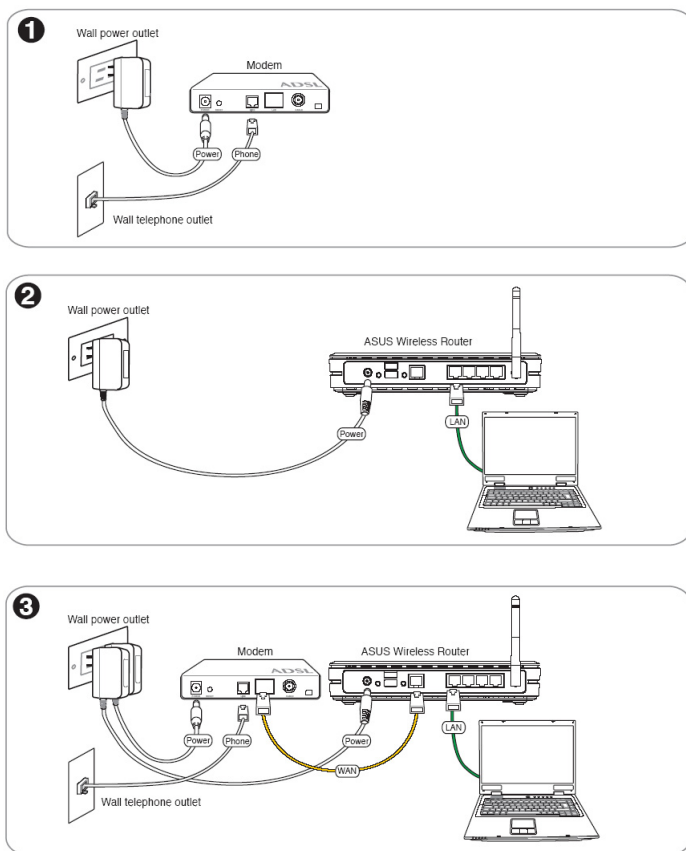


1. 包裝內容物

- 華碩 WL-500gP 無線路由器本體 x 1
- 電源供應器 x 1
- 應用程式安裝光碟 x 1
- RJ-45 乙太網路線 x 1
- 快速安裝指南 x 1

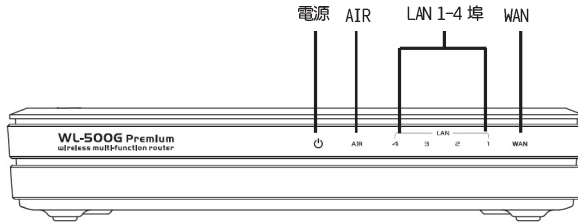
2. 連接 ADSL 數據機與無線路由器

1) 連接纜線





2) 狀態指示燈



PWR (電源)

| | |
|----|-------------|
| 燈滅 | 電源關閉 |
| 燈亮 | 系統待機中 |
| 慢閃 | 更新韌體失敗 |
| 快閃 | EZSetup 進行中 |

AIR (無線網路)

| | |
|----|-----------------|
| 燈滅 | 電源關閉 |
| 燈亮 | 無線網路系統待機中 |
| 閃爍 | 傳送或接收資料中 (無線網路) |

WAN (廣域網路)

| | |
|----|---------------------|
| 燈滅 | 電源關閉 / 無實體連接 |
| 燈亮 | 與一組乙太網路建立實體連線 |
| 閃爍 | 傳送或接收資料中 (透過有線乙太網路) |

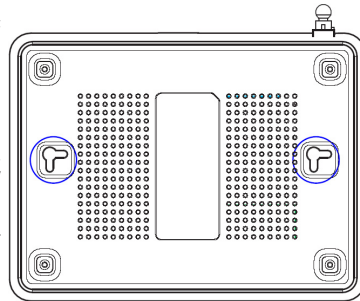
LAN 1-4 (區域網路)

| | |
|----|---------------------|
| 燈滅 | 電源關閉 / 無實體連接 |
| 燈亮 | 與一組乙太網路建立實體連接 |
| 閃爍 | 傳送或接收資料中 (透過有線乙太網路) |

3) 安置在牆面上

您可以將本主機透過工具吊掛在辦公室天花板或隔牆上，或者是在牆壁鑽螺絲，掛在牆面上。請依照以下的步驟將路由器安裝在牆上：

1. 如右圖，查看底座的兩個吊孔。
2. 將上方的兩個吊孔在牆面上做記號。
3. 將兩根螺絲鎖在牆上，只需露出約 1/4 截即可。
4. 將華碩無線路由器底部的二個吊孔掛在牆上的螺絲上。



當您無法將華碩無線路由器套入螺絲中，或是有鬆動狀況時，請重新調整螺絲的位置。



3. 設定無線路由器

華碩無線路由器可以透過不同的設定以符合各類型的使用需求。在某些情況下，出廠預設值已可以符合您的需求；然而，在其他狀況下設定便需加以變更。在使用華碩無線路由器之前，您必須檢查相關的基礎設定，以確保路由器可以在使用環境下正常運作。關於設定華碩無線路由器，您可以透過網頁瀏覽器來進行。

華碩也提供一個方便的工具程式「EZSetup」，讓您可以快速做無線網路的設定。若您偏好使用 EZSetup 來設定您的無線路由器，請參考存放於應用程式安裝光碟內的使用手冊第六章的說明。



注意 當您要開始使用前，我們建議您使用有線的方式來連接進行設定，以避免若以無線方式進行設定時的不明問題發生。

1) 有線的連線方式

在本產品的包裝中，內含有一條可用於連接華碩無線路由器的 RJ-45 乙太網路線。而華碩無線路由器本身具備自動跳線功能，因此您可以使用已跳線或未跳線的 RJ-45 乙太網路線來連接路由器。連接時請將網路線的一端连接到華碩無線路由器後背板上的 LAN 連接埠，至於網路線的另一端則請連接到您的電腦。

2) 無線的連線方式

要建立無線的方式，您需要一個具備 IEEE 802.11b/g 標準的無線網路卡。請參考與華碩無線路由器搭配使用的無線網路卡的使用手冊。華碩無線路由器的預設 SSID 是 “default”，至於加密設定則為關閉，並採用開放系統認證。

3) 透過有線或無線連線的電腦來設定 IP 位址

若要與 WL-500gP 無線路由器連線，您必須在您所連線（不論是透過有線或無線的方式連線）的使用者端，採用正確的 TCP/IP 設定。請設定使用與 WL-500gP 相同的子網路（subnet）IP 位址。

自動取得 IP 位址

由於華碩無線路由器支援 DHCP 伺服器功能，因此設定您個人電腦最簡單的方式，便是將其設定為自動取得 IP 位址。

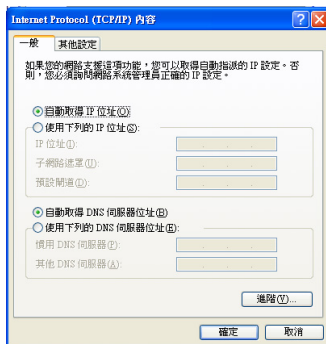


注意：在您重新啟動您的個人電腦前，華碩無線路由器必須已開啓並處於待機狀態。

手動設定 IP 位址

若您想要手動設定您的 IP 位址，則您需要知道以下關於華碩無線路由器的各項預設值：

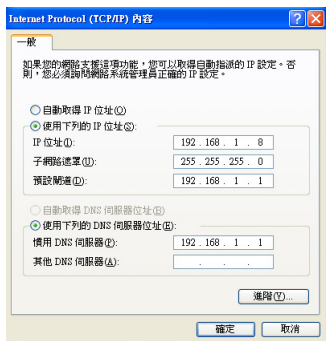
- IP 位址：192.168.1.1
- 子網路遮罩：255.255.255.0





若以手動方式設定個人電腦的 IP 位址，則該手動設定的位址必須是在同一區段中。舉例來說：

- IP 位址 192.168.1.xxx (xxx 可以是 2 至 254 間，且未被其他裝置所佔用的任一號碼)
- 子網路遮罩 255.255.255.0 (與華碩無線路由器相同的設定)
- 預設閘道 192.168.1.1 (此為華碩無線路由器的位址)
- DNS 伺服器為 192.168.1.1 (華碩無線路由器的 IP 位址或您所自行設定的位址)

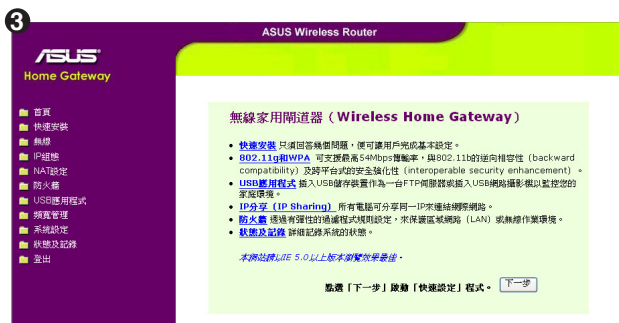
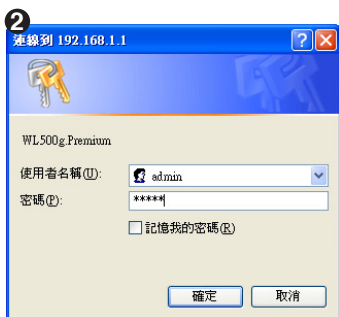


4) 設定無線路由器



在您的網頁瀏覽器輸入以下的位址：
http:// 192.168.1.1

預設值
使用者名稱: admin
密碼: admin

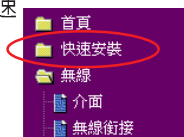


在進行登入之後，您將可以看到華碩無線路由器的首頁。
這個首頁選單將會顯示設定路由器各項主要功能的快速連結。



5) 快速安裝

1. 若您要使用快速安裝功能，請在輸入使用者名稱和密碼進入後，選擇【下一步】來進入快速設定畫面。



2. 接著選擇您所在地區的時間，完成後按【下一步】鈕繼續。

華碩 WL-500gP 無線路由器支援 5 種 ISP 網路連線模式— Cable (纜線)、ADSL (PPPoE, PPTP, 固定 IP 位址) 與 Telstra Bigpond 設定模式。每一個模式都有其連線協定與不同的設定標準。當您在進行設定時，請選擇您所支援的模式來輸入正確的連結內容，然後按【Next】按鈕繼續每個設定的動作到完成設定。

纜線或動態 IP 使用者

若您的上網連線服務是經由纜線數據機 (Cable Modem) 或是其他 ISP 所提供經由自動搜尋 IP 位址而連線的方式上網，請選擇【纜線數據機或其他自動偵測的 IP 連線上網模式】。若您使用纜線服務，您的 ISP 業者可能會要求您輸入主機名稱 (host-name)、MAC 位址與認證伺服器。若有需要，請在設定頁面中填入這些相關的資料。若不需要，請按【下一步】略過這項設定。

無線家用閘道器 (Wireless Home Gateway)

- **快速安裝** 只須回答幾個問題，便可讓用戶完成基本設定。
- **802.11g和WPA** 可支援最高 54Mbps 傳輸率，與 802.11b 的逆向相容性 (backward compatibility) 及跨平台式的安全強化性 (interoperable security enhancement)。
- **USB 裝置存取** 插入 USB 儲存裝置作為一台 FTP 伺服器或插入 USB 網路攝影機以監控您的家庭環境。
- **IP 分享 (IP Sharing)** 所有電腦可分享同一 IP 來連結網際網路。
- **防火牆** 透過有彈性的過濾程式規則設定，來保護區域網路 (LAN) 或無線作業環境。
- **軟體品牌** 詳細記錄系統的狀態。

本產品符合 IEEE 802.11b/g 標準，效能最佳。

點選「下一步」開始「快速設定」程式。

下一步

請選擇您所在地區的時間。

時間 (Time Zone):

GMT+08:00 Taipei

下一步

選擇網路連線 (Internet) 連線類型

WL500gP 支援多種透過其 WAN 埠與後端多種網路的連線方式。請選擇您需要的連線類型。另外，在連上網際網路之前，請確定您已將 WL500gP 的 WAN 埠與埠上的 DSL (數位用戶線路) 或 Cable Modem (纜線數據機)。

☒ 纜線數據機 (Cable Modem) 或其他可自動取得 IP 的連線類型。

☐ 需要用戶名稱及密碼的 ADSL 連線。您的 ISP 可以動態連線數據機為 PPPoE。

☐ 需要用戶名稱、密碼及 IP 位址的 ADSL 連線。您的 ISP 可以動態連線數據機為 PPTP。

☐ ADSL 或其他使用靜態 IP 位址的連線類型。

☐ Telstra Bigpond 寬頻數據機服務

上一步 下一步

請填寫網際網路服務業者 (ISP) 所需要的資料

請將您的 ISP 業者可能會需要以下資料以完成您的連線。如果沒有，就跳過「下一步」省略。

主機名稱 (Host Name):

網路卡實體位址 (MAC Address):

認證伺服器:

上一步 下一步

網路網路 IP 設定值

請填寫 WL500gP 透過 WAN 埠與後端多種網路所使用之 TCP/IP 設定值。

自動取得 IP?

☒ Yes ☐ No

IP Address:

子網掩碼:

預設網路:

自動取得 DNS 伺服器?

☒ Yes ☐ No

DNS 伺服器 1:

DNS 伺服器 2:

上一步 下一步

設定您的 ISP 帳號

如果您使用的是含有動態 IP 的 ADSL 系統，那麼您必須向您的網路服務業者取得用戶帳號及密碼，請將此項資料仔細輸入以下的欄位裏。

用戶名稱:

abc@hinet.net

密碼:

上一步 下一步

PPPoE 使用者

若您是使用 PPPoE 連線方式上網，請選擇第二項設定。接著請輸入由 ISP 業者所提供給您的使用者帳號和密碼，然後再按【Next】鈕繼續至完成。



PPTP 使用者

若您是使用 PPTP 連線方式上網，請選擇第三項設定。接著可能會需要輸入由 ISP 業者所提供給您的使用者帳號和密碼。

| 設定您的ISP帳號 | |
|---|--------------------|
| 如果您採用的是一台有數位IP的ADSL帳號，您還必須向您的網絡服務商索取用戶帳號及密碼。請將此資訊填入以下的欄位裏。 | |
| 用戶名稱： | han036@adsl.com.tw |
| 密碼： | ***** |
| <input type="button" value="上一步"/> <input type="button" value="下一步"/> | |

| 網路網路 IP 設定值 | |
|---|---|
| 請填寫WL500gP透過WAN連接埠連結到網路所使用的TCP/IP設定值。 | |
| 自動取得IP？ | <input type="radio"/> Yes <input checked="" type="radio"/> No |
| IP Address: | 219.31.111.12 |
| 子網路掩罩： | 255.255.255.0 |
| 預設網域： | 219.31.111.1 |
| 自動取得DNS伺服器？ | <input type="radio"/> Yes <input checked="" type="radio"/> No |
| DNS伺服器1： | 169.96.1.1 |
| DNS伺服器2： | |
| <input type="button" value="上一步"/> <input type="button" value="下一步"/> | |

靜態 IP 使用者

若您所採用的為 ADSL 靜態（固定）IP 或者是其他的採靜態 IP 連線上網的方式，請選擇此項目來進行設定。進入設定畫面後請輸入由 ISP 業者提供給您的 IP 位址、子網路遮罩、以及預設網道等資料。您就可以選擇指定的 DNS 伺服器位址，或者是經由自動的方式取得 DNS 位址。

| 網路網路 IP 設定值 | |
|---|---|
| 請填寫WL500gP透過WAN連接埠連結到網路所使用的TCP/IP設定值。 | |
| 自動取得IP？ | <input type="radio"/> Yes <input checked="" type="radio"/> No |
| IP Address: | 219.31.111.12 |
| 子網路掩罩： | 255.255.255.0 |
| 預設網域： | 219.31.111.1 |
| 自動取得DNS伺服器？ | <input type="radio"/> Yes <input checked="" type="radio"/> No |
| DNS伺服器1： | 169.96.1.1 |
| DNS伺服器2： | |
| <input type="button" value="上一步"/> <input type="button" value="下一步"/> | |

- 當您完成連線模式的設定後，接著要設定無線網路介面時，首先您必須為無線路由器設定一組 SSID（網路名稱）（Service Set Identifier），SSID（網路名稱）為一組可附加於封包中，在 WLAN 環境下傳送的辨識代號。當無線裝置嘗試連線到 WLAN 時，這組代碼便如同密碼一般，因此所有透過相同無線基地台進行網路連線的裝置與無線路由器本身，都會擁有一組 SSID（網路名稱）。

此外，在無線網路環境下，如果您想要維護資料傳輸的安全，建議將安全層級的設定提升至中級或高級（請在安全等級設定畫面中選擇 Medium（中級）或 High（高級）設定）。

- 中級設定（Medium）：只允許有相同 WEP 碼的使用者透過此基地台進行連線，而資料的傳輸則採用 64-bit/128-bit 的 WEP 加密方式。
- 高級設定（High）：只允許有相同 WPA pre-share 碼的使用者透過此基地台進行連線，至於資料的傳輸則採用 TKIP 加密方式。

| 設定無線介面組態 | |
|--|--------------------|
| 設定無線介面將一步填寫給它一個名稱，我們稱它為SSID（網路名稱）。此外，如果您想要保護傳輸的資料，請選擇「安全等級」（Security Level）並指定一驗證（authentication）應用的密碼。必要時請指定資料傳輸速率。 | |
| 網路名稱： | WL500gP |
| 「安全等級」： | Low(hone) |
| 傳輸密碼（Passphrase）： | Low(hone) |
| WEP金鑰1（10或26個十六進位數）： | Medium(WEP-64bit) |
| WEP金鑰2（10或26個十六進位數）： | Medium(WEP-128bit) |
| WEP金鑰3（10或26個十六進位數）： | High(WPA-PSK) |
| WEP金鑰4（10或26個十六進位數）： | |
| 金鑰索引（Key Index）： | |
| <input type="button" value="上一步"/> <input type="button" value="儲存"/> | |



4. 假設這裡在設定採上一頁靜態 IP 的步驟示範（或者您採用前述任一種的設定連線方式，都可以進行設定此功能），當您進入無線介面組態的設定畫面後（如右圖所示），輸入【通關密語 (Passphrase)】為 11111，然後按【儲存】。



通關密語 (Passphrase) 欄的密碼，可以依照您喜好來設定（建議至少 5 位數字）。

設定無線介面組態

設定無線介面組態的第一步是為它一指定名稱，我們稱它為 SSID（網路名稱）。此外，如果您想要保護傳輸的資料，建議您「安全性等級」(Security Level) 宜指定一個證 (authentication) 基用的密碼，必要時請指定資料傳輸速率。

網路名稱: WL500gP

「安全性等級」: Medium(WEP-64bit) X

通關密語 (Passphrases): *****

WEP 金鑰 1 (10或26個十六進位數): *****

WEP 金鑰 2 (10或26個十六進位數): *****

WEP 金鑰 3 (10或26個十六進位數): *****

WEP 金鑰 4 (10或26個十六進位數): *****

金鑰索引 (Key Index): 1

[上一步] [儲存]



請拿筆和紙記錄下【WEP 金鑰1 (10或26個十六進位數)】（與以下的金鑰 2~4）欄中所顯示的密碼，如當這裡示範的在【通關密語 (Passphrase)】欄中輸入 11111 後，金鑰 1 所顯示的密碼為 97CA326539，記下此組密碼，以下的金鑰 2~4 依此類推。

5. 設定完成後，請點選【儲存】進入下一步驟，在此建議您將先前設定的資料進行儲存。請點選【儲存並重新啟用】來儲存設定值，讓華碩無線路由器啟用新的設定。

儲存並重新啟動

您現在已經完成所有基本設定，您只須按下「儲存並重新啟動」讓您的設定系統執行其他的連線設定。

[儲存並重新啟動]

系統重新啟動中！

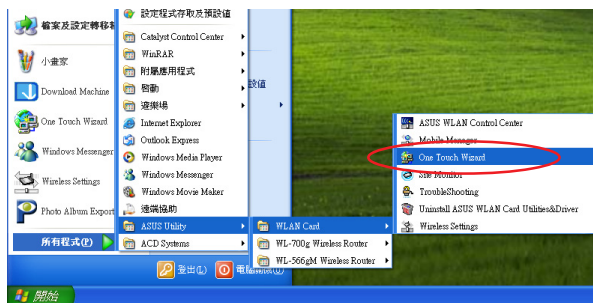
系統正在重新啟動！請稍候直到再度顯示WL500gP設定的首頁畫面為止。

註：需時約20秒。

6. 下一步我們將設定加密的無線網路路由器與無線網路使用者端連線的無線網路。若您使用華碩無線網路卡，您可以用 ASUS One Touch Wizard（華碩快速安裝精靈）來設定連線動作；而您也可以選擇 Windows XP Zero Config service (Windows XP 第一次安裝服務) 來完成連線的設定。

ASUS One Touch Wizard（華碩快速安裝精靈）

若您要安裝華碩無線網路卡和使用應用程式，請點選 Start（開始）> Program（所有程式）> ASUS Utility > WLAN Card > One Touch Wizard 來在您的電腦上開啓快速安裝精靈應用程式，進行無線網路卡設定。

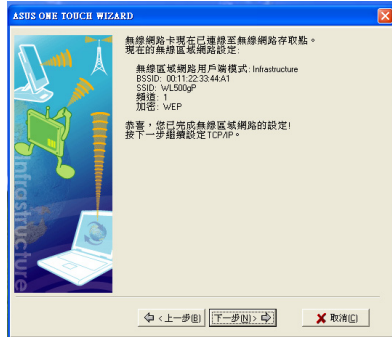
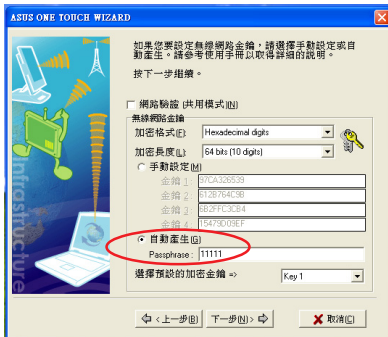




1. 當出現此視窗時，請選擇【連結既有的無線網路（無線區域網路用戶端）】，然後按【下一步】鈕繼續。
2. 華碩 One Touch Wizard 會搜尋與顯示所有可使用的站台在【可用的網路】列表中。選擇 WL-500gP 後，按【下一步】鈕繼續。



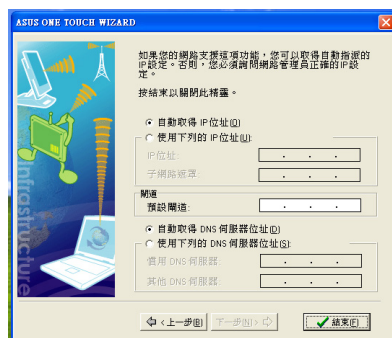
3. 接下來，我們針對無線網路卡來設定加密動作。設定密碼的長度為 64bits（10 個十六進位字元）。接著選擇 Automatic Generation 與輸入 11111 在 Passphrase 欄位中，然後按【下一步】鈕繼續。
4. 稍後幾秒鐘取得使用者端的連線到無線路由器上。然後出現此畫面的訊息表示連線已經顯示，接著繼續按【下一步】鈕。



5. 如右圖，此時會出現一個 IP 設定畫面。請設定使用者端的 IP 位址與您的網路連線狀態相符。當設定完成後，按下【結束】鈕離開設定畫面。



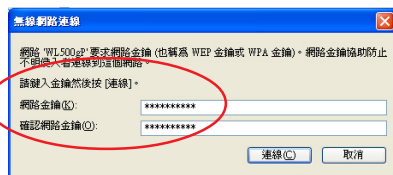
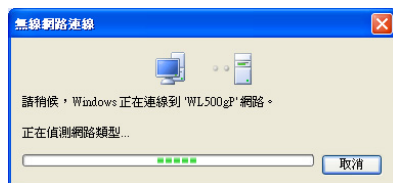
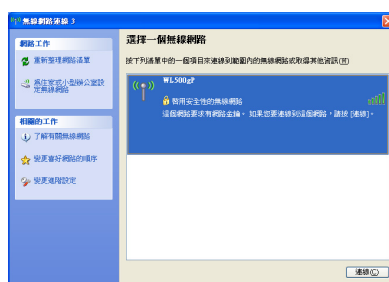
注意：此加密的設定在您的電腦與無線路由器，兩者必須相同。





Windows Zero Config service (透過 Windows 第一次設定服務)

在無安裝華碩無線網路介面卡的使用者，您可以透過 Windows Zero Config Service 來設定無線網路功能。

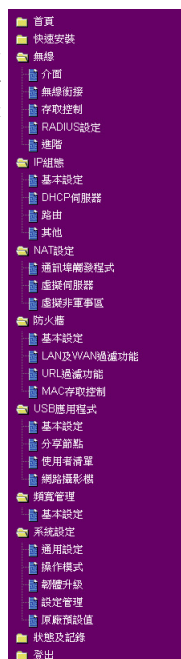


1) 用滑鼠右鍵點選在您的電腦桌面上的【網路上的芳鄰】，並選擇【內容】。在【網路連線】的視窗中，用滑鼠左鍵點擊【無線網路連線】圖示來顯示目前可用的網路狀態。選擇 WL-500gP 與點選【連線】。

2) 這時會出現另一個視窗詢問您需要輸入密碼，請輸入您已經在 WL-500gP 建立的 10 個數字，然後按【連線】鈕，這樣就完成連線。

7. 進階設定功能

若您需要設定更詳細的參數，請參考光碟片內的使用手冊電子檔，再點選如右側相關的項目進行較為複雜的一些設定。當您將游標移至相關的項目時，也會即時出現相關的說明，以提供您作為參考。





4. 應用程式的功能

華碩 WL-500gP 無線路由器提供多樣的應用程式功能，如 USB 儲存裝置分享、Download Master (提供網路下載用的工具程式)，與 USB 印表機分享。在這本指南中，我們將介紹這幾個主要應用功能的使用方式。若要了解更多的功能設定，請參考儲存於應用程式安裝光碟中的使用手冊 (Pdf檔) 的說明。



警告：當您要從 WL-500gP 上拔除外接的 USB 儲存磁碟時，您必須透過設定選單中的【狀態及記錄】>【USB】(外接 USB 裝置) 中退出磁碟。



注意：當您要套用變更與重新啟動 WL-500gP 前，請確認所有 USB 應用程式已經關閉，重新開啓 WL-500gP 需要大約超過 20 秒鐘的等待時間。

1) 分享 USB 儲存裝置

要使用本項功能，您需要外接一個 USB 儲存裝置 (如 USB 行動碟或 USB 外接硬碟) 於 WL-500gP 所提供的 USB 連接埠上 (於主機的後方插孔)，並請確認該儲存裝置已經作好格式化與分割的動作。



注意：若您使用的為 FAT32 格式的硬碟裝置，只能提供最高 2GB 的檔案容量，且支援超過該容量大小。若使用的檔案超過 2GB 容量大小，請將硬碟採 EXT2 來做格式化。

建立使用者帳號

要使用 USB 儲存磁碟的功能，首先您需要先建立使用者帳號。

- 點選在網頁畫面左方的選單中【USB 應用程式】>【使用者清單】項目。

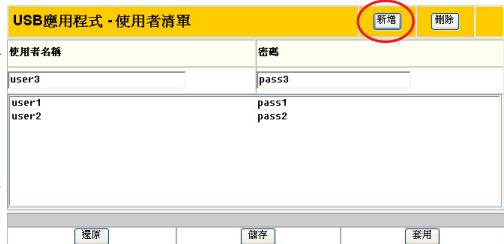
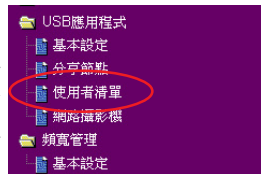


注意：請確認在設定本功能前，已經將外接的 USB 儲存裝置連接至 WL-500gP 主機上。

- 輸入【使用者名稱】與對應的【密碼】，並點選【新增】鈕新增使用者於清單中。

- 若要刪除該帳號，請從清單中點選欲刪除的使用者名稱，然後點選【刪除】鈕進行刪除。

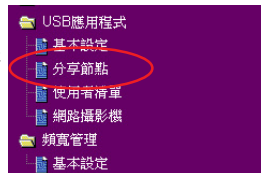
- 完成後點選【套用】鈕來套用變更與重新啟動無線路由器。



建立分享目錄與存取權限

接下來您可以透過硬碟中新建立的目錄或現存的目錄來設定分享功能。

- 點選在網頁畫面左方的選單中【USB 應用程式】>【分享節點】項目。





- 點選【新增】來新增一個分享的目錄名稱。

分享節點清單

新增

刪除

編輯

WL500gP所支援的分享目錄路徑不可超過32個字元，分享名稱不可超過16個字元。

- 從【目錄管理員】中選擇您所要分享的目錄，然後按【確認】鈕。若要建立新的目錄，請在點選 part0 (或其他的 part) 後，於【新增目錄】欄位中，輸入您要新增的目錄名稱，然後按【新增】鈕。



- 接著定義此目錄的存取權限，指定可使用的【使用者名稱】與其【存取權限】，按【新增】鈕來新增存取權限規則。當完成建立後，請按【套用】鈕來儲存設定。

使用者權限清單

新增

刪除

修改

使用者名稱

存取權限

Guest
Guest
user1
user2
user3

☒ Read Only ☐ ReadWrite

套用

套用:

確認上述設定並繼續。

- 設定【網路芳鄰模式】為【Apply rules in shared node list】，【工作群組】則設為【WORKGROUP】，這樣就能夠讓同樣設定在 WORKGROUP 的電腦透過區域連線來存取連接於 WL-500gP 上的 USB 儲存裝置。

USB 應用程式 - 分享節點

網路芳鄰模式:

Apply rules in shared node list

裝置名稱:

WL500g Premium

工作群組:

WORKGROUP

FTP 模式:

Disable

允許登入的最大使用者數目:

2

自動執行程式:

- 接著點選【儲存】鈕。

取消

儲存

套用

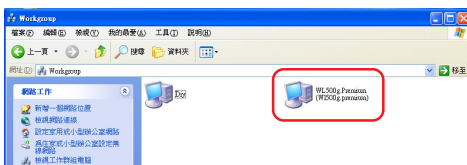
- 並點選【儲存並重新啟動】鈕來重新啟動無線路由器與使用變更後的設定。

儲存並重新啟動

「儲存並重新啟動」功能會將您對 WL500gP 所做的變更的所有設定儲存起來並重新啟動。請點選儲存並重新啟動以繼續操作。

儲存並重新啟動

- 點選電腦網路連線中的【網路上的芳鄰】功能，再選擇【檢視工作群組電腦】後，就可以看到在 Workgroup 群組中顯示一個 USB 儲存裝置的檔案分享目錄。





2) 建立 FTP 檔案分享區

WL-500gP 也可以提供 FTP 檔案分享區服務，您可以建立 FTP 檔案分享區讓所有的使用者存取，或建立存取策略來限制不讓匿名者登入。要使用本項功能，您需要在 WL-500gP 無線路由器後方的 USB 連接埠外接一個 USB 儲存裝置（如 USB 外接硬碟），並請確認硬碟機已經完成格式化與完成分割的動作。

1. 要讓匿名者也可以登入：如右圖，請設定【網路芳鄰模式】為【Share all partitions in disk】。匿名登入目錄為根目錄下的第一個分割區（first partition）。

要輸入帳號才能登入：請將【網路芳鄰模式】設定為【Apply rules in shared node list】，【FTP模式】則設定為【Login to first mached shard node】。點選在分享節點清單中的【新增】鈕，來指定 FTP 帳號的存取目錄與存取權限。

USB應用程式 - 分享節點

網路芳鄰模式：

裝置名稱：

工作群組：

FTP模式：

允許登入的最大使用者數目：

自動執行程式：

分享節點清單 新增 刪除 編輯

WL500gP所支援的分享目錄路徑不可超過32個字元，分享名稱不可超過16個字元。

| 路徑 | 分享名稱 |
|----------------|---------|
| /part0/ftp_pub | ftp_pub |
| /part0/ftp_put | ftp_put |

2. 在【允許登入的最大使用者數目】欄位中則指定可以讓多少個使用者在同時間內進入存取，其預設值為 6。

USB應用程式 - 分享節點

網路芳鄰模式：

裝置名稱：

工作群組：

FTP模式：

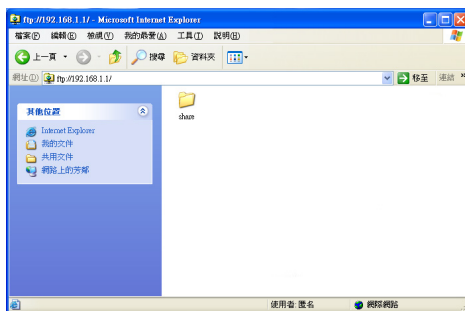
允許登入的最大使用者數目：

自動執行程式：

3. 點選【儲存】來執行儲存的動作，並重新啟動無線路由器。這會需要等待幾秒鐘。

還原 儲存 取消

4. 完成建立後，您就可以開啓 IE 瀏覽器，於網址欄位中輸入 ftp://192.168.1.1 然後按 Enter 來進入 FTP 檔案分享區。

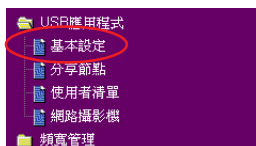




3) Download Master

本項功能可以協助您管理下載的任務，而無需透過開啓您的電腦來進行。在使用本功能前，您需要在 WL-500gP 無線路由器上外接一個 USB 儲存裝置。並且要安裝存放於應用程式光碟中的華碩工具程式。

1. 點選【USB 應用程式】中的【基本設定】。



2. 將【啓動 Download Master?】功能選擇為 Yes。若您想要分享下載的檔案給您的網路使用者，請將【啓動 Download Share?】功能也選擇為 Yes。完成後請點選【儲存】鈕來進行儲存與重新啓動無線路由器。

USB 應用程式 - 基本設定

此頁可讓您指定啟動或關閉個別應用程式。

| | |
|---------------------------|--|
| 啟動 Download Master? | <input checked="" type="radio"/> Yes <input type="radio"/> No |
| 啟動 Download Share? | <input checked="" type="radio"/> Yes <input type="radio"/> No |
| Download Share 預設通過埠使用範圍: | From 10000 To 10050 |
| BT 預設 Seed 時間(小時): | 24 |
| 啟動 Media Server? | <input checked="" type="radio"/> Yes <input type="radio"/> No |
| Media Server 所使用的USB 連接埠: | <input checked="" type="radio"/> Lower Port <input type="radio"/> Upper Port |

3. 從桌面左下角點選【開始】>【所有程式】>【ASUS Utility】>【WL-500gP Wireless Router】，選擇【Download Master】功能，開啓畫面後按【檔案】>【連線】來連結 WL-500gP。



4. 透過 HTTP 下載(1)

連上網際網路後，進入您要下載的網頁區，使用滑鼠右鍵點選欲下載的檔案，這時會顯示一個內容視窗，請選擇【Download using ASUS Download】後，就會顯示如下一頁的傳輸狀態畫面。



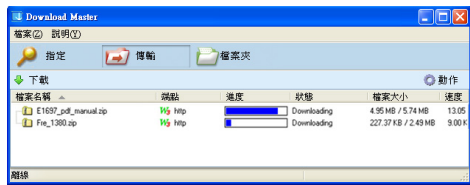
透過 HTTP 下載(2)

或者是同樣使用滑鼠右鍵，點選該下載的檔案，選擇【內容】後，使用滑鼠圈選擇網址(如右圖所示)後，按右鍵選擇【複製】。





若您選擇 Download using ASUS Download，您就會看到下載的任務新增於【傳輸】的清單中。當該下載的檔案顯示藍色的狀態列，則表示檔案正在進行下載。

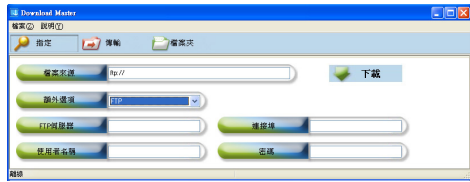


若您用複製網址的方式來下載（如上一頁的“透過 HTTP 下載（2）”說明），請將該複製的網址，貼上右方圖示中【檔案來源】欄位中，然後選擇【額外選項】為【HTTP】，再按【下載】鈕來開始下載。



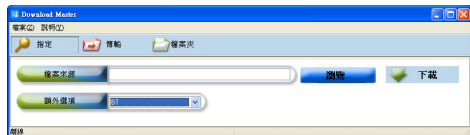
5. 透過 FTP 下載

點選 Download Master 中的【指定】項目，然後將【額外選項】選擇為【FTP】。輸入【檔案來源】網址，並輸入 FTP 伺服器、連接埠、使用者名稱與密碼。再點選【下載】來開始下載。

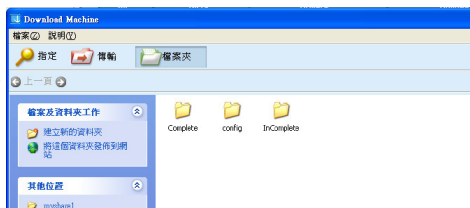


6. 透過 BT 下載

點選 Download Master 中的【指定】項目，然後將【額外選項】選擇為【FTP】。輸入【檔案來源】位址（或點選【瀏覽】來找到欲下載的檔案位址），再點選【下載】來開始下載。



7. 完成下載後，可以點選【檔案夾】，已經完成傳輸的檔案會存放於 Complete 目錄中，並供您複製使用。而尚未完成下載的檔案，則會保留存放於 InComplete 目錄中。





4) 分享 USB 印表機

您可以連接一部具備 USB 傳輸能力的印表機於 WL-500gP 的 USB 埠上，來將其當成網路印表機，分享給與 WL-500gP 連線的電腦使用者。請依照以下的設定步驟，透過 WL-500gP 來進行設定並啟用此印表機的連線分享。

安裝 USB 印表機

將連接您印表機上的 USB 傳輸線，插入上位於 WL-500gP 主機後方的 USB 連接埠。為了查證該印表機有確實連接至 WL-500gP 無線路由器，請點選選單【狀態及記錄】中的【狀態】項目。

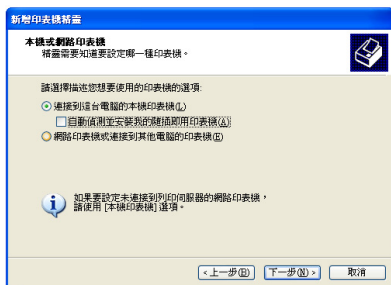
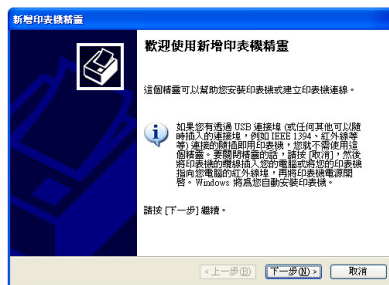
若您於【印表機型號】欄位中看到所印表機為您所連接的正確型號（示範中為連接 Lexmark Z25，顯示正確），且【狀態】欄位中顯示為【On-Line】狀態，則表示就可以在區域網路中，進行分享印表機。



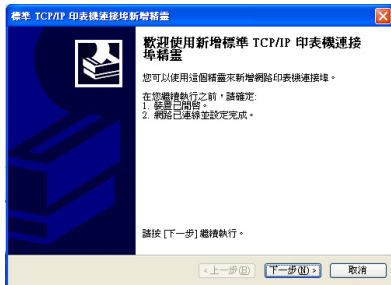
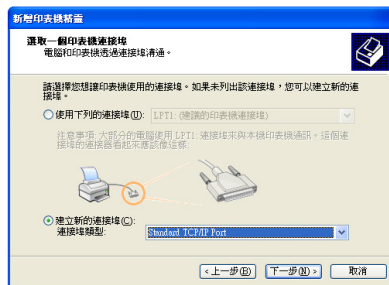
在 Windows XP 系統中啟動印表機分享功能

請在您的使用者端（與 WL-500gP 連線）的電腦上，設定網路印表機功能。

1. 執行新增印表機精靈功能，請從【開始】>【印表機和傳真】選項中，來新增印表機。
2. 選擇【连接到這台電腦的本機印表機】，然後按【下一步】繼續。

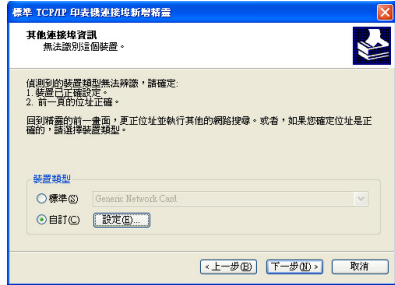
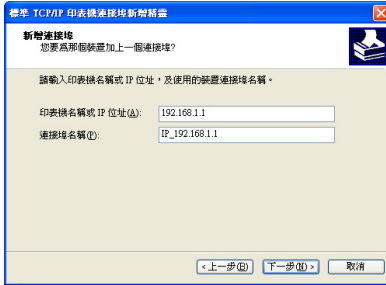


3. 接著選擇【建立新的連接埠】，並選擇為【Standard TCP/IP Port】。
4. 點選【下一步】來繼續建立印表機所使用的 TCP/IP 印表機連接埠。

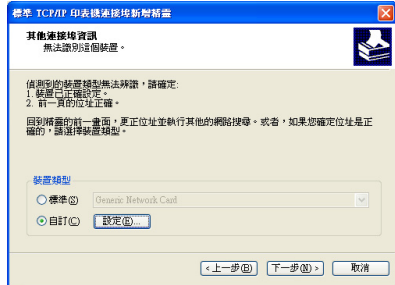




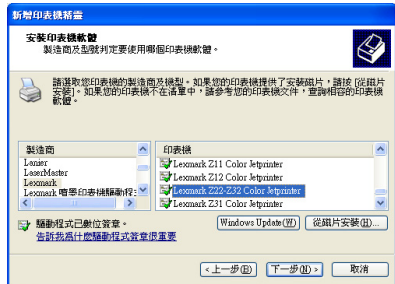
5. 在【印表機名稱或 IP 位址(A)】欄位中，輸入 WL-500gP 的 IP 位址。然後按【下一步】繼續。
6. 點選【自訂】，並按【設定】鈕。



7. 接著將【通訊協定】項目選擇為 LPR，並在行列名稱欄位中，輸入 LPRServer。
8. 點選【下一步】完成設定。

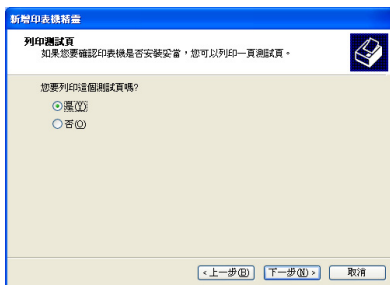
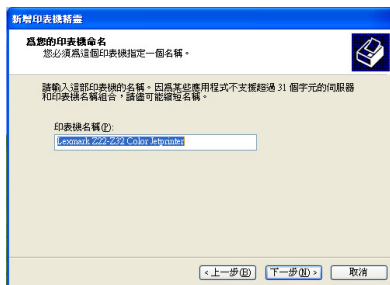


9. 按【完成】鈕完成設定與回到新增印表機連接埠精靈。
10. 安裝印表機驅動程式，選擇您印表機的製造商與印表機型號，若驅動程式未存放硬碟中，請選擇【從磁片安裝】，並指定驅動程式的所在位置。

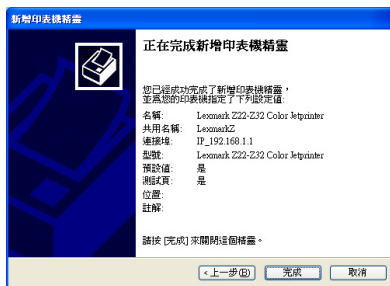




11. 按【下一步】鈕確認印表機名稱。
12. 當詢問是否要進列印測試頁時，請選擇 Yes，並按【下一步】來進行列印測試。



13. 完成安裝，請按【完成】鈕來離開新增印表機精靈設定畫面。



注意：若您先前已經在電腦上安裝好本地的印表機，請使用滑鼠右鍵點選該印表機圖示，選擇【內容】>【連接埠】欄位來新增一個標準的 TCP/IP 連接埠。按【增加連接埠】(Add Port) 鈕，然後選擇【Standard TCP/IP Port】與按【新連接埠】(New Port) 按鈕來進行設定。



注意：若您使用 Windows 98 或 ME 作業系統，且其不支援 Standard TCP/IP port 功能，您必須使用支援 WL-500gP 的 Remote Port 來進行設定。