
目錄

1. 包裝內容物	3
2. 連結 ADSL 數據機與無線路由器	4
3. 狀態指示燈	5
4. 用戶端設定：範例：安裝 WL-167g USB 無線網路卡	6
5. WL-520g，WL-167g 無線網路連線設定	10
1) WL-520g 應用程式的安裝	10
2) EZSetup 安裝小精靈（預設值）	13
3) EZSetup 安裝小精靈（個人化設定）	16
6. 設定華碩無線路由器	19
1) 連線到華碩無線路由器	19
2) 為有線與無線連線設定 IP 位址	20
3) 設定無線路由器	22
7. 常用功能	23
1) 如何設定加密	23
2) 在您的區域網路設定一組伺服器	26
3) 設定作為交換器或是單純的存取點	27
4) 設定網路會議、MSN、線上遊戲，與遠端遙控應用程式	28
5) 設定 DDNS	30
6) 設定 WDS	34
8. 疑難排解	36
9. 附錄	40

華碩電腦公司 ASUSTeK COMPUTER INC.(亞太地區)

市場訊息

地址 : 台灣臺北市北投區立德路15號
電話 : 886-2-2894-3447

技術支援

免費服務電話 : 0800-093-456
傳真 : 886-2-2890-7698
全球資訊網 : tw.asus.com.

ASUS COMPUTER INTERNATIONAL (美國)

市場訊息

地址 : 44370 Nobel Drive, Fremont, CA 94538, USA
電話 : +1-502-995-0883
傳真 : +1-502-933-8713
電子郵件 : tmdl@asus.com

技術支援

電話 : +1-502-995-0883
傳真 : +1-502-933-8713
電子郵件 : <http://vip.asus.com/eservice/techserv.aspx>
全球資訊網 : <http://usa.asus.com>

ASUS COMPUTER GmbH (歐洲/奧地利)

市場訊息

地址 : Harkort Str. 25, D-40880 Ratingen, Germany
電話 : +49-2102-95990
傳真 : +49-2102-959911
全球資訊網 : <http://www.asuscom.de>
線上連絡 : <http://www.asuscom.de/sales> (僅回答市場相關問題)

技術支援

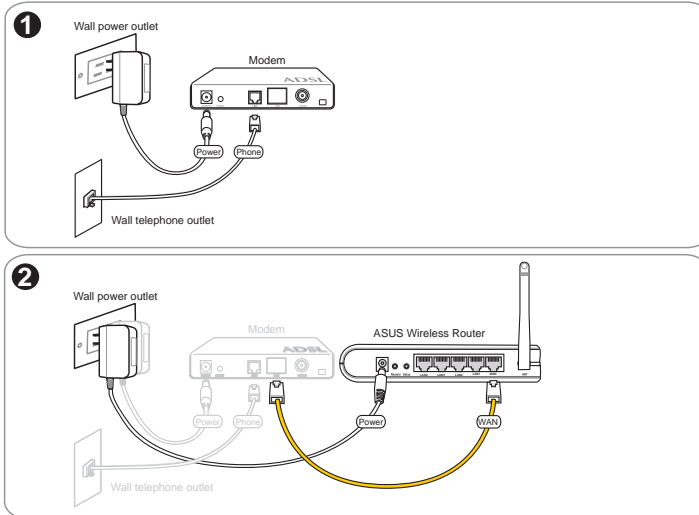
電話 : 49-2102-95990 主機板/其它產品
: 49-2102-959910 ... 筆記型電腦
傳真 : 49-2102-959911
線上支援 : <http://www.asuscom.de/support> (提供線上支援)

1. 包裝內容物

- 華碩 WL-520g 無線路由器本體 x 1
- 電源供應器 x 1
- 外接式天線 x 1
- 驅動程式與公用程式安裝光碟 x 1
- RJ-45 乙太網路線 x 1
- 本快速安裝指南 x 1

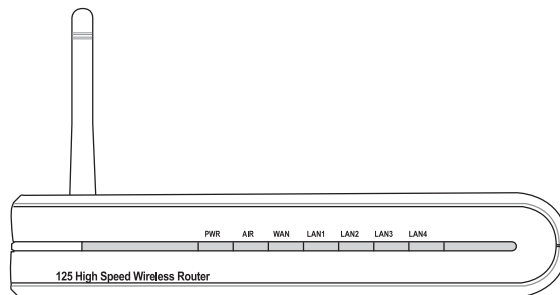


2. 連接 ADSL 數據機與無線路由器






3. 狀態指示燈



PWR (電源)

Off	電源關閉
On	系統待機中
Flashing-slow	更新韌體失敗
Flashing-quick	EZSetup 進行中

 注意：若在未執行 EZSetup 安裝精靈與公用程式的狀態下按住路由器後背板上的 EZSetup 按鍵，則位於路由器前面板上的 PWR 指示燈會開始閃爍且網際網路連線將會中止一小段時間，稍待片刻連線便會恢復且不會更動任何設定值。

AIR (無線網路)

Off	電源關閉
On	無線網路系統待機中
Flashing	傳送或接收資料中 (無線網路)

WAN (廣域網路)

Off	電源關閉 / 無實體連線
On	與一組乙太網路建立實體連線
Flashing	傳送或接收資料中 (透過有線乙太網路)

LAN 1-4 (區域網路)

Off	電源關閉 / 無實體連線
On	與一組乙太網路建立實體連線
Flashing	傳送或接收資料中 (透過有線乙太網路)

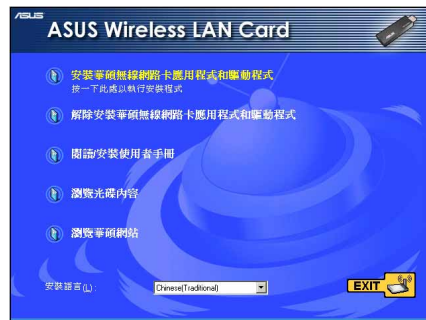


4. 用戶端設定：

範例：安裝 WL-167g USB 無線網路卡



注意：在您尚未將 WL-167g 安裝到您電腦上的 USB 埠之前，請先將無線網路卡的安裝光碟放到光碟機中，並進行華碩無線網路卡應用程式的安裝作業。



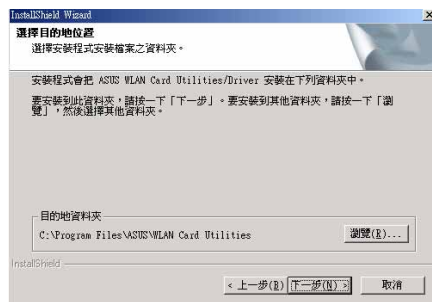
1. 點選選單中的第一個選項“安裝華碩無線網路卡應用程式/驅動程式”來執行安裝作業。



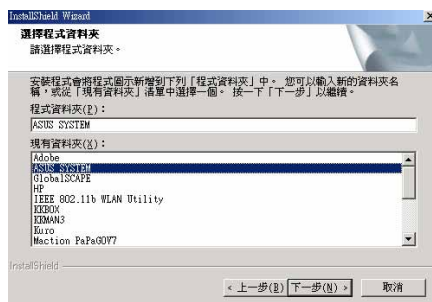
2. 點選“下一步”繼續。

4. 用戶端設定：（續前頁）

範例：安裝 WL-167g USB 無線網路卡



3. 點選“下一步”來接受預設的程式安裝路徑以進行程式的安裝。

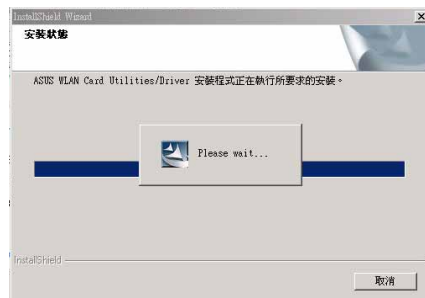


4. 請選擇一個程式資料夾並點選“下一步”繼續。



4. 用戶端設定：（續前頁）

範例：安裝 WL-167g USB 無線網路卡



5. 接下來，程式的安裝步驟便會開始正式進行，請稍待片刻等候安裝作業完成。



6. 當安裝作業完成後，螢幕會顯示“重新啟動電腦”的對話框。請將 WL-167g 無線網路卡連接到 USB 埠上，接著請選擇重新啟動電腦的選項並點選“完成”。

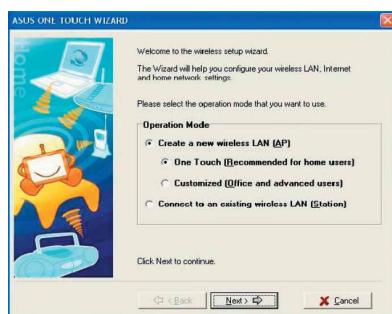
4. 用戶端設定：（續前頁）

範例：安裝 WL-167g USB 無線網路卡

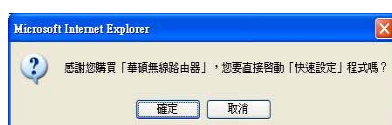
 注意：若您是 Windows XP 作業系統的使用者，您尚須進行以下的設定步驟。



7. 在重新啟動您的 windows XP 作業系統後，系統會顯示一個“無線”選項視窗，此時請直接點選“OK”。




8. 接著“華碩無線網路設定精靈”視窗會顯示在螢幕上，請點選“取消”。



9. 點選完畢後，“華碩無線網路設定精靈”會顯示一個警告訊息對話框。請點選“確定”來關閉此一視窗。

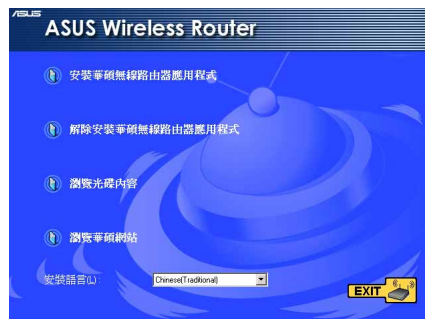
 注意：若您使用其他廠牌的無線網路卡，則請依照該產品的使用手冊進行安裝與設定。

 注意：當您使用支援 Centrino 技術的筆記型電腦時，請確認裝置的內部無線區域網路功能（Wireless LAN）是開啓的。

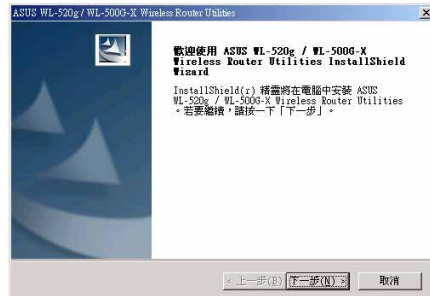


5. WL-520g（路由器），WL-167g（用戶端）無線網路連線設定

1) WL-520g 應用程式的安裝



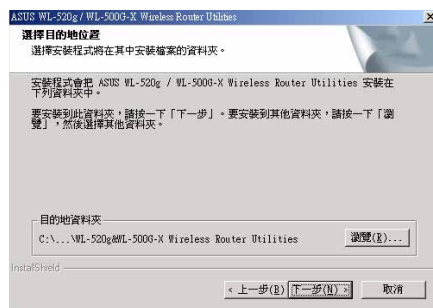
1. 點選主選單中的第一項“安裝華碩無線網路路由器應用程式”來執行安裝作業。



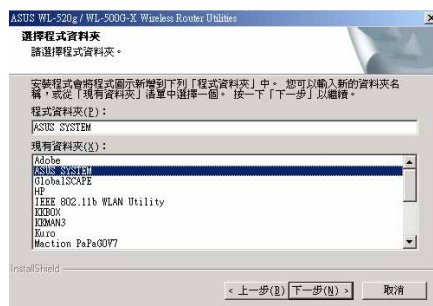
2. 點選“下一步”繼續。

5. WL-520g（路由器），WL-167g（用戶端）無線網路連線設定（續前頁）

1) WL-520g 應用程式的安裝（續前頁）



3. 點選“下一步”以確認應用程式所安裝的路徑。



4. 請選擇一個程式資料夾並點選“下一步”繼續。

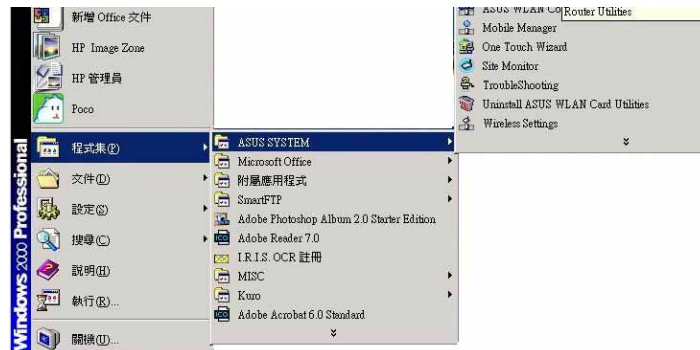


5. WL-520g（路由器），WL-167g（用戶端）無線網路連線設定（續前頁）

1) WL-520g 應用程式的安裝（續前頁）



5. 當安裝作業完成後，螢幕會顯示“重新啟動電腦”的對話框。此時請選擇重新啟動電腦的選項並點選“完成”。



6. 開啓“EZSetup 安裝小精靈”。

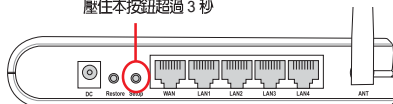
5. WL-520g（路由器），WL-167g（用戶端）無線網路連線設定（續前頁）

2) EZSetup 安裝小精靈（預設值）

您可以透過兩個步驟輕易地完成無線區域網路的設定。

①

壓住本按鈕超過 3 秒



②



點選 EZSetup 主畫面左下方的 EZSetup 按鍵。

③



現在，您安全的無線區域網路環境已建立完成，您可以列印密碼與其他的網路設定值，以便作為未來的參考用途。

無線區域網路設定完畢。若您想要讓您的電腦連線到網際網路，則請點選畫面下方的“下一步”按鍵進行其他的相關設定。

2) EZSetup 安裝小精靈（預設值）（續前頁）



請利用下拉式選單選擇您所在地的時區。



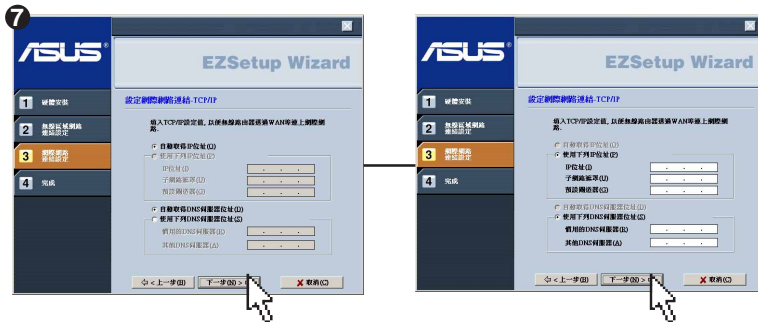
選擇您所使用的連線類型（纜線或是 ADSL）。（範例：纜線數據機或其他可以自動取得 IP 位址的連線方式）

依據您所選擇的連線類型，您可以由 ISP 取得其他額外的相關訊息。在設定視窗中，有些欄位是可以選擇填入或是略過不填的。



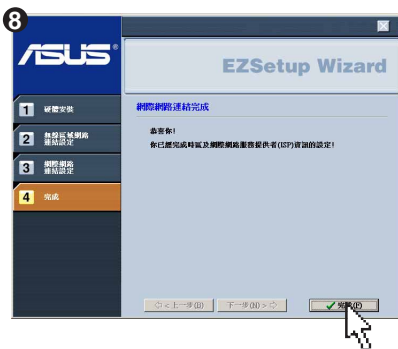
（ISP 需求可能會因連線類型的選擇不同而有異。）

2) EZSetup 安裝小精靈（預設值）（續前頁）



依照您在 ISP 所申請服務等級的不同，您的連線 IP 位址可能是任意配發（自動），或是固定的（需手動設定）。

範例一：纜線數據機或其他可以自動取得 IP 位址的連線方式。 範例二：ADSL 或其他使用靜態 IP 位址的連線方式。



3) EZSetup 安裝小精靈（個人化設定）

在以下的步驟中，將只會列出與預設值設定方式不同之處。請選擇主選單中“個人化設定”左側的對話框來進行無線區域網路進階功能的設定。



您可以勾選自動產生網路名稱選項左邊的對話框，或是在不勾選對話框的情況下，以手動的方式來設定無線網路的名稱。

3) EZSetup 安裝小精靈（個人化設定）（續前頁）



您可以選擇以自動或手動的方式來產生網路金鑰。若用戶端所有的裝置皆使用 ASUS WPA 相容的無線網路卡，則您可以選擇使用 WPA 加密方式來得到更強化的無線網路安全環境。（本選項僅適用於 ASUS WPA 無線網路。）

（WEP 或 WPA 的設定畫面是依據您在前一安全選項中所作的選擇而定。）



若您選擇“手動設定”，則請依照設定視窗中的指示來輸入 WEP（Wired Equivalent Privacy）網路金鑰。

3) EZSetup 安裝小精靈（個人化設定）（續前頁）



若您選擇“手動產生網路金鑰”並勾選 WPA 對話框，則請依照以下的指引輸入一組 WPA（Wi-Fi 存取保護）金鑰。



輸入完畢後，具備安全性保護的無線網路環境便正式建立完成。您可以將先前所設定的金鑰與其他網路設定透過列印的方式加以保存以便日後參考之用。


無線區域網路設定完畢。若您想要讓您的電腦連線到網際網路，則請點選畫面下方的“下一步”按鈕進行其他的相關設定。

關於接下來 Internet 連線設定的步驟，請參考 P.14～P.15 中步驟 4～步驟 8 的說明。

 **注意：**1. 在同一時間內，EZSetup 安裝精靈只能設定一個用戶端裝置。若用戶端的無線網路用戶端電腦無法在 EZSetup 模式下搜尋到路由器，建議請將用戶端裝置移至較靠近路由器的擺放位置。

6. 設定華碩無線路由器

華碩無線路由器可以透過不同的設定以符合各類型的使用需求。在某些情況下，出場預設值已可符合您的需求；然而，在其他狀況下設定便需加以變更。在使用華碩無線路由器之前，您必須檢查相關的基礎設定以確保路由器可以在您的使用環境下正常運作。關於設定華碩無線路由器，您可以透過網頁瀏覽器來進行。您需要一部連接到華碩無線路由器（直接連接或透過 Hub 連接）的筆記型電腦或桌上型個人電腦，以便執行網頁瀏覽器作為設定終端裝置，至於與路由器連線方面，則可以透過有線或無線的方式進行。若是透過無線連線，則您需要有 IEEE 802.11b/g 相容的裝置，像是華碩無線網路卡，並將其安裝在您的筆記型或個人電腦。此外，您也必須關閉 WEP 並將 SSID 設定為“Default”以便您的無線網路裝置進行連線。若您想要設定華碩無線路由器或想透過華碩無線路由器進行網際網路的存取，則您的 TCP/IP 設定必須是正確的。一般來說，TCP/IP 設定建立於華碩無線路由器的 IP 子網路。

 **注意：**在您重新啟動您的個人電腦前，華碩無線路由器必須已開啓並處於待機狀態。

1) 連線到華碩無線路由器

有線連接方式

在本產品的包裝中，內含有一條可用於連接華碩無線路由器的 RJ-45 乙太網路線。而華碩無線路由器本身具備自動跳線功能，因此您可以使用已跳線或未跳線的 RJ-45 乙太網路線來連接路由器。連接時請將網路線的一端連接到華碩無線路由器後背板上的 WAN 連接埠，至於網路線的另一端則請連接到您的 ADSL 或 Cable 數據機。

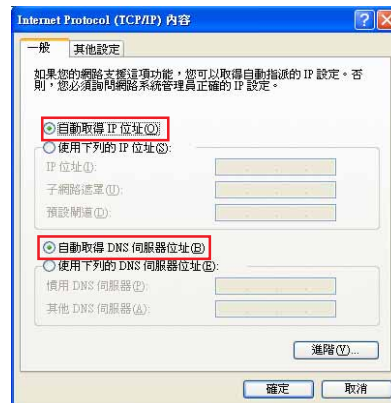
無線連線

請參考與 WL-520g 搭配使用之華碩無線網路卡的使用手冊。華碩無線路由器的預設 ID 是 “default”，至於加密設定則為關閉，並開啟系統認證。

2) 為有線與無線連線設定 IP 位址

自動取得 IP 位址

由於華碩無線路由器支援 DHCP 伺服器功能，因此設定您個人電腦最簡單的方式，便是將其設定為自動取得 IP 位址並重新啟動您的電腦。藉由這麼做，您的個人電腦便可以由華碩無線路由器自動取得正確的 IP 位址、網道器、DNS 伺服器（網域名稱系統伺服器）資料。



 注意：在您重新啟動您的個人電腦前，華碩無線路由器必須已開啟並處於待機狀態。

2) 為有線與無線連線設定 IP 位址 (續前頁)

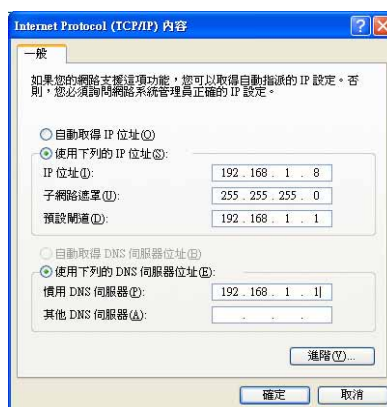
手動設定 IP 位址

若您想要手動設定您的 IP 位址，則您需要知道以下關於華碩無線路由器的各項預設值：

- IP 位址：192.168.1.1
- 子網路遮罩：255.255.255.0

若您以手動方式設定個人電腦的 IP 位址，則該手動設定的位址必須是在同一區段中。舉例來說：

- IP 位址 192.168.1.xxx
(xxx 可以是 2 至 254 間，且未被其他裝置所佔用的任一號碼)
- 子網路遮罩 255.255.255.0 (與華碩無線路由器相同的設定)
- 閘道器 192.168.1.1 (此為華碩無線路由器的位址)
- DNS 192.168.1.1 (華碩無線路由器的 IP 位址或您所自行設定的位址)



3) 設定無線路由器



在您的網頁瀏覽器輸入以下的位址：[http:// 192.168.1.1](http://192.168.1.1)

預設值：
使用者名稱：**admin**
密碼：**admin**



在進行登入之後，您將可以看到華碩無線路由器的首頁。
這個首頁選單將會顯示設定路由器各項主要功能的快速連結。

7. 常用功能

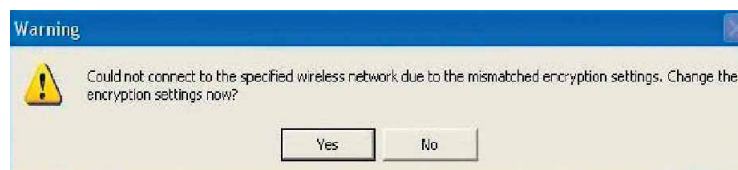
在以下的章節中，將會有常用的設定範例是供給您作為設定上的參考，您可以透過網路瀏覽器來進行下列功能的設定。

1) 如何設定加密

1-1) WL-520g 加密設定

華碩 WL-520g 無線路由器提供一項快捷的方式，讓您可以透過 EZSetup 設定小精靈來進行無線路由器的加密設定。請參考本手冊中 P.16 - P.17 中 EZSetup（個人化設定）的步驟來進行 WEP 或 WPA 的加密設定。

1-2) WL-167g 加密設定



*如欲開啓 WL-520g 的設定，請再次搜尋 WL-167g。請參考 WL-520g / WL-167g 的連線設定步驟，一個預設的程式會自動執行以便進行相關設定。

1-2) WL-167g 加密設定 (續前頁)



無線網路金鑰(WEP)

加密格式(E): Hexadecimal digits

加密長度(L): 64 bits (10 digits)

☒ 手動設定(M)

金鑰 1:

金鑰 2:

金鑰 3:

金鑰 4:

☐ 自動產生(G)

Passphrase:

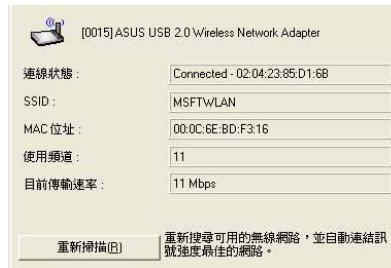
選擇預設的加密金鑰(K) => Key 1

1. 點選 “Yes” 以跳至設定頁面，接著請設定路由器的辨識。(請使用如上圖所示的 WEP-64bit 金鑰：2627F68597)



2. 當設定完成後，請選擇 “套用”。

1-2) WL-167g 加密設定 (續前頁)



- 點選“狀態”按鍵以確認裝置是否已連線。

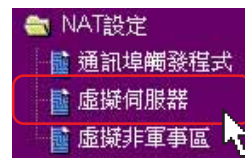


- 請務必記得儲存您的設定，點選“Save as profile”並點選“儲存”，接著點選“確定”以完成設定。

2) 在您的區域網路設定一組伺服器

虛擬伺服器是一種可讓電腦在網路上接收特定封包的一種技術。此外這項功能也可指定某一部主機作為內部區域網路與外部網際網路、FTP 伺服器。此外，虛擬 DMZ 則可提供所有連接埠比對功能，這項功能可讓特定的電腦無限制地認證以存取網路資源。而虛擬伺服器與虛擬 DMZ 的不同在於其各自開啓的連接埠：當虛擬 DMZ 開啓所有連接埠至網路時，虛擬伺服器只有開啓部份的連接埠。

1. 在 **NAT 設定** 選項中，選擇 **虛擬伺服器**。



2. (1) 啓用 **虛擬伺服器** 功能
(2) 選擇欲套用的應用程式 (例如 FTP)
(3) 在各欄位輸入對應資料
通訊埠範圍：連接至 WAN 端的連接埠範圍
本地 IP：FTP 伺服器的 IP 位址
本地通訊埠：FTP 伺服器所採用的通訊埠
通訊協定：通訊協定類型
(4) 點選 **新增** 鍵以新增設定
(5) 點選 **完成** 鍵

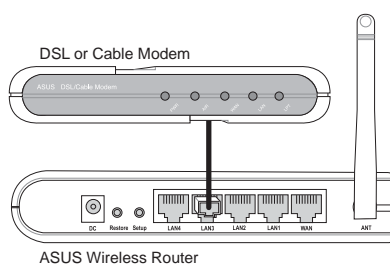
A screenshot of the '虛擬伺服器清單' (Virtual Server List) configuration page. It shows a table with columns for 'Port Range', 'Local IP', 'Local Port', 'Protocol', and 'Description'. A new entry for 'FTP Server (20:21)' is being added. Red circles and numbers indicate the steps: 1. '啟用虛擬伺服器?' (Enable Virtual Server?) checkbox; 2. '通訊埠觸發程式' dropdown menu; 3. '新增' (Add) button; 4. '完成' (Finish) button. The table entry shows '20:21' in the Port Range column, '192.168.1.1' in the Local IP column, '21' in the Local Port column, 'TCP' in the Protocol column, and 'FTP Server (20:21)' in the Description column.

3. 點選 **儲存並重新啓動**

A screenshot of the '儲存並重新啓動' (Save and Restart) dialog box. It contains a message: '「儲存並重新啓動」功能會將針對WL-520g所設定更的所有設定儲存起來並重新啓動。請點選儲存並重新啓動後繼續操作。' (The 'Save and Restart' function will save all settings configured for WL-520g and restart the device. Please click Save and Restart to continue operation.) There is a '儲存並重新啓動' (Save and Restart) button.

3) 設定作為交換集線器或是單純的存取點（無 IP 分享的 NAT 功能）

1. 連接 DSL 或 Cable 數據機的 LAN 通訊埠至無線網路路由器上的任一 LAN 通訊埠



2. 在 IP 設定選項中選擇 DHCP 伺服器。



3. 關閉 DHCP 伺服器 功能。

IP 組態 - DHCP 伺服器

WL520g 可支援多達 253 個 IP 位址供您的本地網路使用。本地網路的 IP 位址可由網路管理員手動指定或在 DHCP 伺服器啟用時，自動從 WL520g 處取得。

啟用 DHCP 伺服器？ ☒ Yes ☐ No

網域名稱：

IP Pool 起始位址：

IP Pool 結束位址：

租約時間：

預設網關：

4. 點選 完成。

通用 儲存 套用

5. 點選 儲存並重新啟動。

儲存並重新啟動

「儲存並重新啟動」功能會將您對 WL520g 所做的變更的所有設定儲存並重新啟動。請點選 **儲存並重新啟動** 繼續操作。

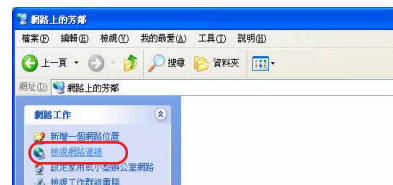


4) 設定網路會議、MSN、線上遊戲，與遠端遙控相關之應用程式

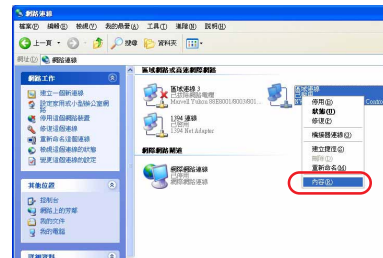
1. 在視窗作業系統的開始功能表中開啟網路上的芳鄰。



2. 點選 檢視網路連線。



3. 點選滑鼠右鍵，在跳出式選單中選擇區域連線 並選擇 內容。

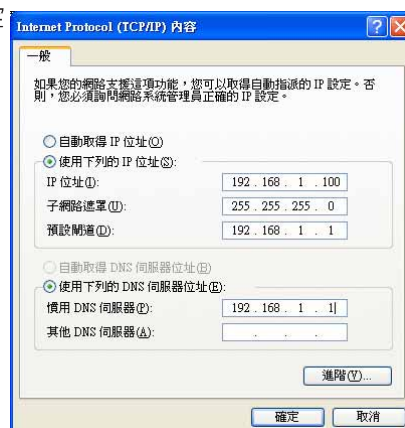


4. 在 Internet Protocol (TCP/IP) 選項以滑鼠點選兩下。

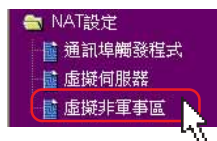


5) 設定網路會議、MSN、線上遊戲，與遠端遙控相關之應用程式（續前頁）

5. 如右圖所示輸入正確的 TCP/IP 設定值。



6. 在 WL520g 設定中的 NAT 設定選項中，選擇 虛擬非軍事區。



7. 輸入 IP 位址並點選 完成。



8. 點選 儲存並重新啟動。





6) 設定 DDNS

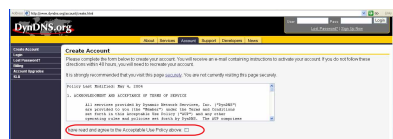
1. 在 **IP 組態** 項目中選擇 **其他**。



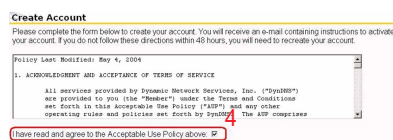
2. 若您沒有動態-DNC，則請啟動 DDNS 用戶端。接著，請從右圖紅框2所示選擇一組伺服器並點選 **免費試用** 以套用新的動態 BNC。



3. 在點選 **免費試用** 後，如右圖所示的網頁便會開啟。

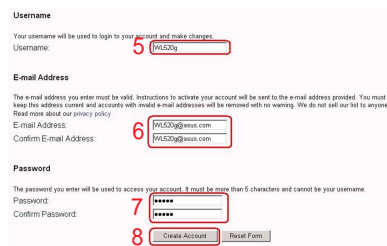


4. 閱讀如右圖所示的條款並選擇 **我已閱讀...** 項目。



6) 設定 DDNS (續前頁)

5. 輸入您想要的使用者名稱 (例如 WL520g)。
6. 輸入一組電子郵件地址作為啓用信件之用。
7. 輸入您所建立帳號的密碼。
8. 點選 **建立帳號**。



Username
Your username will be used to login to your account and make changes.
Username:

E-mail Address
The e-mail address you enter must be valid. Instructions to activate your account will be sent to the e-mail address provided. You must keep this address current and accounts with invalid e-mail addresses will be removed with no warning. We do not sell our list to anyone. Read more about our privacy policy.
E-mail Address:
Confirm E-mail Address:

Password
The password you enter will be used to access your account. It must be more than 5 characters and cannot be your username.
Password:
Confirm Password:

9. 接著您將會看到一則訊息告知您的帳號已被建立。然後您也會收到一封電子郵件告知帳號已正式啓用。

Account Created
Your account, WL520g, has been created. Directions for activating your account have been sent to WL520g@msn.com. To complete registration, please follow the directions that you will receive. You must complete these steps within 48 hours to complete your registration.
You should receive the confirmation e-mail within a few minutes. Please make certain that your spam filtering allows messages from support@dyndns.org to be delivered. If you have not received this e-mail within an hour or so, request a password reset.
Following the instructions in the password reset e-mail will also confirm your new account. If you don't receive the password reset e-mail either, you should check with your e-mail provider to determine why you are not receiving these messages.

10. 開啓您的電子郵件軟體以找尋這封帳號啓用信件並將其開啓。
11. 點選如右圖所示的確認連結以正式啓用您的帳號。

Your DynDNS.org user account 'WL520g' has been created. You must visit the confirmation address below within 48 hours of the time this e-mail was sent to complete the account creation process.
Our basic service offerings are free, but they are supported by our premium services. See <http://www.dyndns.org/services/> for a full listing of all of our available services.
To confirm your account, please go to the address below:
https://www.dyndns.org/account/confirm/_U01yO2Re3qweybX-SF0A

12. 點選 “登入” 來登入您所建立的帳號。

Account Confirmed
The account "WL520g" has been confirmed. You can now login and start using your account.
We have a system announcements mailing list you may wish to subscribe to - this list is used for notifications of new services, changes to services, and important system maintenance/status notifications. To subscribe, simply send an e-mail to announce-subscribe@lists.dyndns.org.

13. 輸入您要用來登入帳號的 “使用者名稱” 與 “密碼” 並點選 **登入**。



Login
You must have cookies enabled to access your account. (Why Cookies?)
Username:
Password:



6) 設定 DDNS (續前頁)

14. 在您登入之後，您將會看到如右圖所示的訊息。

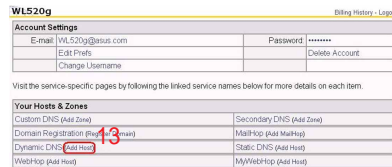
Logged In

You are currently logged in as: WL520g (Logout)

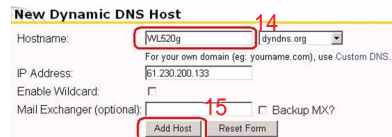
15. 選擇 **服務** 標籤頁。



16. 點選動態 DNS 項目旁的 **新增主機** 來新增您自己的 DDNS 服務。



17. 輸入“主機名稱”並點選 **新增主機**。



18. 若您的主機名稱已被成功地建立，則您將會看到右圖中的訊息。

Hostname Created

The hostname you have requested has been created. The information is as follows:

Hostname: **WLS20g.dyndns.org**
 IP Address: 61.230.200.133
 Wildcard: N
 Mail Exchanger: None
 Backup MX: N



6) 設定 DDNS (續前頁)

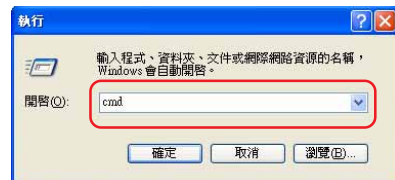
19. 輸入您的帳號資訊。若是要套用於 DDNS 則請輸入您所建立之帳號的使用者名稱與密碼。接著請點選 完成。

20. 點選 儲存並重新啟動。

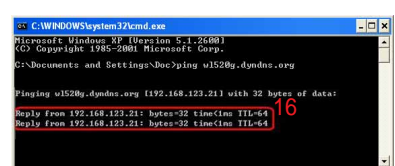
21. 確認 DDNS 是在正常運作中。接著點選視窗作業系統的 開始 功能鍵並選擇 執行。



22. 鍵入 **cmd** 並點選 確定以開啓 命令提示字元 視窗。

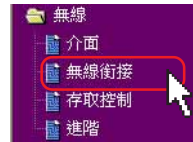


23. 在命令提示字元視窗中，請鍵入 **ping wl520g.dyndns.org** (使用您的主機名稱)，若您可以看到如右圖中紅框 19 所示的主機回應，則代表 DDNS 正在正常地運作中。



7) 設定 WDS

1. 在“無線”項目中選擇 無線銜接。



2. 將 AP 模式設定為 **WDS Only**。若您想要同時使用 AP 與 WDS 功能，則請選擇 **Hybrid** 模式。



3. 若您選擇 WDS 或 Hybrid 模式，您將會看到如右圖中的訊息告知您為 WDS 選擇一固定頻道。



4. 接著，請在下拉式選單中為 WDS 選擇一組固定的頻道。



7) 設定 WDS (續前頁)

5. 在“遠端無線銜接列表”中選擇 **Yes** 或 **No**，以便連線到 其他在您的存取點列表中的存取點。
6. 若您想要允許“匿名登入”至您的本地網路，則您可以選擇“**Yes**”。

無線 - 無線銜接

無線銜接 (亦稱作「無線分數系統」或WDS) 功能讓您可透過無線方式連接一個或多個AP。

AP模式:

頻道:

連接「遠端無線銜接清單」中的AP? ☒ Yes ☐ No

允許匿名? ☒ Yes ☐ No

7. 輸入您想要連線之存取點的 MAC 位址。
8. 在您輸入存取點的 MAC 位址後，請點選 **新增**。
9. 點選 **完成**。

遠端銜接點清單 2

MAC位址
1 <input type="text" value="081122334455"/>

10. 點選 **儲存並重新啟動**。

儲存並重新啟動

「儲存並重新啟動」功能會將您的WL-520g所儲變更的所有設定儲存並重新啟動。請點選**儲存並重新啟動**繼續操作。

8. 疑難排解

1) 無法存取網路瀏覽器進行路由器設定



1. 開啓網路瀏覽器並開啓“網際網路選項”對話框。



2. 點選“刪除 Cookie”與“刪除檔案”。



8. 疑難排解（續前頁）

2) 無法透過無線網路建立連線

超出有效範圍：

請將路由器放置於較靠近用戶端裝置之處。

嘗試進行頻道設定的變更。

認證問題：

請使用採用有線連線的電腦來連接路由器。

檢查網路安全設定。

或是您也可以嘗試進行路由器的重置（Hard Reset）動作。

無法搜尋到路由器：

進行路由器的回復動作並再次進行測試。

檢查無線網路卡的設定。

檢查 SSID 與加密設定。

3) 無法透過無線網路卡連線到 Internet

- 將路由器放置於較靠近用戶端裝置之處。
- 檢查無線網路卡是否已正確地連線到 AP 存取點。
- 請確認您所設定的頻道是否可用於您所在的國家 / 區域。
- 檢查加密設定。
- 檢查 ADSL 網路纜線是否有連接到正確的連接埠。
- 請使用另一條乙太網路線來再次進行測試。



8. 疑難排解（續前頁）

4) 無法連線到 Internet

請檢查 ADSL 數據機與無線路由器的燈號。

請檢查路由器前面板的“WAN”燈號是否有亮起。若此燈號沒有亮起，請檢查網路纜線是否已正確連接並再次進行檢查。

4-1) 當 ADSL 數據機的“Link”燈號亮起（未閃爍），這表示已可連線到 Internet

重新啟動您的電腦。

請參閱本快速安裝手冊來再次對 WL-520g 無線路由器進行設定。

檢查位於路由器前面板的 WAN LED 燈號是否有亮起。

檢查無線網路的加密設定。

檢查您的電腦是否可以取得 IP 位址。（無論透過有線或是無線網路）

檢查您的網路瀏覽器是否設定使用本地端的區域網路，或是有沒有設定使用 proxy 伺服器。

4-1) 若 ADSL 數據機的“Link”燈號持續閃爍或是熄滅，代表無法連線到 Internet。這也就是說路由器無法透過 ADSL 網路來建立連線

請檢查您的網路纜線是否已接受。

請將電源纜線自路由器上拔除，並稍待片刻，接著重新接回網路纜線。

若 ADSL 的燈號持續閃爍或是熄滅，則請聯繫您的 ADSL 連線服務提供廠商。

8. 疑難排解（續前頁）

5) 忘記網路名稱與加密金鑰

您可以嘗試設定有線連線以便再次進行無線加密的設定。
您也可以為無線路由器進行硬體重置（Hard Reset）動作。

6) 如何回復預設值

下列的數值為本路由器的出廠預設值。這些設定值是在您初次拿到交換器時便已設定於其中，因此若您壓下位於華碩無線路由器後背板上的回復（Restore）鍵超過 5 秒鐘，或是您在網頁管理介面中的“進階設定”頁面中點選畫面上的回復（Restore）鍵，便可以將設定值回復到預設狀態。

使用者名稱：admin
密碼：admin
開啓 DHCP 伺服器：Yes（若已連接 WAN 纜線）
IP 位址：192.168.1.1
子網路遮罩：255.255.255.0
DNS 伺服器 1：192.168.1.1
DNS 伺服器 2：（空白）
SSID：default
網域名稱：（空白）



9. 附錄

FCC Warning Statement

This device complies with Part 15 of the FCC Rules. Operation is subject to the following two conditions:



- (1) this device may not cause harmful interference, and
- (2) this device must accept any interference received, including interference that may cause undesired operation.

This equipment has been tested and found to comply with the limits for a class B digital device, pursuant to part 15 of the FCC Rules. These limits are designed to provide reasonable protection against harmful interference in a residential installation.

This equipment generates, uses and can radiate radio frequency energy and, if not installed and used in accordance with the instructions, may cause harmful interference to radio communications. However, there is no guarantee that interference will not occur in a particular installation. If this equipment does cause harmful interference to radio or television reception, which can be determined by turning the equipment off and on, the user is encouraged to try to correct the interference by one or more of the following measures:

- Reorient or relocate the receiving antenna.
- Increase the separation between the equipment and receiver.
- Connect the equipment into an outlet on a circuit different from that to which the receiver is connected.
- Consult the dealer or an experienced radio/TV technician for help.

9. 附錄（續前頁）



CAUTION:

Any changes or modifications not expressly approved by the party responsible for compliance could void the user's authority to operate the equipment.

Prohibition of Co-location

This device and its antenna(s) must not be co-located or operating in conjunction with any other antenna or transmitter

Safety Information

To maintain compliance with FCC's RF exposure guidelines, this equipment should be installed and operated with minimum distance 20cm between the radiator and your body. Use on the supplied antenna.

Declaration of Conformity for R&TTE directive 1999/5/EC

Essential requirements — Article 3 Protection requirements for health and safety — Article 3.1a Testing for electric safety according to EN 60950-1 has been conducted. These are considered relevant and sufficient.

Protection requirements for electromagnetic compatibility — Article 3.1b



9. 附錄（續前頁）

Testing for electromagnetic compatibility according to EN 301 489-1 and EN 301 489-17 has been conducted. These are considered relevant and sufficient.

Effective use of the radio spectrum — Article 3.2

Testing for radio test suites according to EN 300 328- 2 has been conducted. These are considered relevant and sufficient.

CE CE Mark Warning

This is a Class B product, in a domestic environment, this product may cause radio interference, in which case the user may be required to take adequate measures.

9. 附錄（續前頁）

Technical Construction file in accordance with R&TTE Annex III

Under the provisions of Annex III point 2 of the **R&TTE directive 1999/5/EC** of the European Parliament and of the council of 9 March on Radio equipment and Telecommunications Terminal Equipment (R&TTE directive) and the mutual recognition of their conformity,

We, the undersigned,

Company	ASUSTeK Computer Inc.
Address, City	4Fl., No.150, Li-Te Rd., Peitou, Taipei,
Country	Taiwan 112
Phone number	886-2-28943447
Fax number	886-2-28950113
E-mail	lawrence_yu@asus.com.tw

Have established a Technical Construction File as specified below to be inspected to any Member States and to be kept available to the relevant national authorities of any Member State for inspection purpose:

Item number	Technical Document description
01	Technical File in accordance with R&TTE directive Annex II point 4
02	Declaration of conformity to specific test suites described in R&TTE directive Annex III

For the following product:

Product Description / Supplementary Info	ASUS Wireless Router
Manufacturer	ASUSTeK COMPUTER INC.
Brand	ASUS
Type	WL-520G

The Technical Construction File as specified above will be kept for a period ending at least 10 years after the last product has been manufactured at the disposal of the relevant national authorities of any Member State for inspection purpose,



Draw up in	Taiwan
Date	2005/03/15
ASUSTek Computer Inc. 4/F, 150, Li-Te Rd., Peitou, Taipei, Taiwan 112	
Signature & company stamp	LawrenceYu / Manager



9. 附錄（續前頁）

Federal Communications Commission Declaration of Conformity (DoC)

for the following equipment:

Product name : 125 High Speed Wireless Router
Model name : WL-520G
Trade name : ASUS

Is herewith confirmed and found to comply with the requirements of CFR 47 part15 Subpart B - Unintentional Radiators regulation. The results of electromagnetic mission evaluation are shown in the report number : A5415050105

This device complies with Part 15 of the FCC Rules. Operation is subject to the following two conditions:

- (1) This device may not cause harmful interference, and
- (2) This device must accept any interference received,
including interference that may cause undesired operation

<i>Manufacturer</i>	<i>USA local representative</i>
Company name: ASUSTeK Computer Inc.	To be determined
Computer address: 4/F, 150, Li-Te Rd., Peitou, Taipei, Taiwan	
ZIP / Postal code 112	
Contact person: Lawrence Yu	
Title: Manager	
Internet e-mail address: lawrence_yu@asus.com.tw	
Tel / Fax: 886-2-28943447 / 886-2-28950113	

Report No.: A5415050105, FCC Part 15.247

Training Research Co., Ltd., TEL: 886-2-26935155, Fax: 886-2-26934440