

ASUS® WL100

華碩SpaceLink無線區域網路PC卡

快速安裝指南



給使用者的說明

本產品的所有部分，包括配件與軟體等，其所有權都歸華碩電腦公司（以下簡稱華碩）所有，未經華碩公司許可，不得任意地仿製、拷貝、謄抄或轉譯。本快速安裝指南沒有任何型式的擔保、立場表達或其它暗示。若有任何因本快速安裝指南或其所提到之產品的所有資訊，所引起直接或間接的資料流失、利益損失或事業終止，華碩及其所屬員工恕不為其擔負任何責任。除此之外，本快速安裝指南所提到的產品規格及資訊僅供參考，內容亦會隨時更新，恕不另行通知。本快速安裝指南的所有部分，包括硬體及軟體，若有任何錯誤，華碩沒有義務為其擔負任何責任。

快速安裝指南中所談論到的產品名稱僅做識別之用，而這些名稱可能是屬於其他公司的註冊商標或是版權，在此聲明如下：

- Windows、MS-DOS 是 Microsoft 公司的註冊商標
- Adobe、Acrobat 是 Adobe System 公司的註冊商標

版權所有・不得翻印 ©2002華碩電腦

注意！倘若本產品上之產品序號有所破損或無法辨識者，則該項產品恕不保固！

產品名稱：	華碩SpaceLink無線區域網路PC卡 WL-100
手冊版本：	1.00 T914
發表日期：	2002 年 5 月

華碩電腦公司ASUSTeK COMPUTER INC.(亞太地區)

市場訊息

地址 : 台灣臺北市北投區立德路150號
電話 : +886-2-2894-3447
傳真 : +886-2-2890-7897
電子郵件 : info@asus.com.tw

技術支援

免費服務電話 : 0800-093-456 ... 筆記型電腦/主機板/顯示卡/本產品
其他服務電話 : +886-2-2890-7113 ... 桌上型電腦/伺服器
傳真 : +886-2-2890-7698
電子郵件 : tsd@asus.com.tw
新聞群組 : cscnews.asus.com.tw
全球資訊網 : www.asus.com.tw

ASUS COMPUTER INTERNATIONAL (美國)

市場訊息

地址 : 6737 Mowry Avenue, Mowry Business Center,
Building 2 Newark, CA 94560, USA
傳真 : +1-510-608-4555
電子郵件 : tmdl@asus.com

技術支援

傳真 : +1-510-608-4555
電話 : +1-502-995-0883
免費服務電話 : +1-877-918-ASUS(2787)... 筆記型電腦
電子郵件 : tsd@asus.com
全球資訊網 : www.asus.com

ASUS COMPUTER GmbH (歐洲)

市場訊息

地址 : Harkortstr. 25, 40880 Ratingen, BRD, Germany
傳真 : 49-2102-4420-66
電子郵件 Email : sales@asuscom.de (僅回答市場相關事務的問題)

技術支援

電話 : 49-2102-9599-0 ... 主機板/其他產品
 : 49-2102-9599-10 .. 筆記型電腦
傳真 : 49-2102-9599-11
線上支援 : www.asuscom.de/de/support
全球資訊網 : www.asuscom.de

目錄

給使用者的說明	2
1. 序言	5
1.1 簡介	5
1.2 物件清點	6
1.3 外觀介紹	7
1.4 天線	9
2. 安裝	9
2.1 安裝華碩SpaceLink無線區域網路PC卡	9
2.2 安裝驅動程式	10
2.3 確認系統是否已安裝TCP/IP通訊協定	14
2.4 安裝公用程式	19
3. 軟體使用	21
3.1 簡介	21
3.2 Control Center控制中心	22
3.3 Wireless Settings無線網路設定	25
3.4 Mobile Manager行動管理家	26
3.5 Site Monitor訊號診斷家	27
3.6 Live Update線上即時更新	28
4. 故障排除	30

1. 序言

1.1 簡介

感謝您購買華碩SpaceLink無線區域網路PC卡WL-100，本產品適用於具備PCMCIA(Personal Computer Memory Card International Association) Type II 插槽的電腦，作為無線區域網路介面卡(wireless network interface card；NIC)使用。華碩SpaceLink無線區域網路PC卡符合PCMCIA 2.x 標準，並完全相容於IEEE 802.11b無線區域網路(Wireless LAN)的工業標準，只要是符合這個標準的無線區域網路產品即使是由不同的製造商所生產的產品，都保證可以互相支援。

華碩SpaceLink無線區域網路PC卡產品提供高速、標準的無線區域網路解決方案，支援之資料傳輸速度達11 Mbps，使用2.4 GHz頻率，可自動調變傳輸速率為：11 Mbps/5.5Mbps/2Mbps/1Mbps。華碩SpaceLink無線區域網路PC卡設定程式友善的使用者介面，幫助您快速設定多個節點漫遊功能，甚至可以將設定值儲存成檔案傳輸到其他電腦上，增加多點快速安裝的便利性。

無線區域網路延伸了現有區域網路的功能，提供公司及家庭內部網路絕佳的網路連線行動力，帶給區域網路使用者更高的便利性，將不再受限於有形的網路線長短，而可以自由行走於辦公室的任何角落。透過無線區域網路基地台(Access Point)，在辦公室內架設無線區域網路基地台，您可以輕鬆的建立起行動式企業內部網路或是網際網路連線。

此外，您可以將華碩SpaceLink無線區域網路PC卡帶回家裡使用，讓家庭網路的夢想成真。家庭專用的無線區域網路基地台內建網路能力，讓家庭使用者共享寬頻的網路以及共用ISP網路資源，擺脫錯綜複雜的網路線，還給家庭室內設計一個漂亮的環境。您可以帶著筆記型電腦在家中任何一個角落上網，不必侷限在小小的書房內，可以邊上網邊跟家人聊天，讓家庭的每一個份子因為華碩SpaceLink無線區域網路PC卡的神奇效果感到更加和諧親近。

帶著這塊華碩SpaceLink無線區域網路PC卡，不論國內外，只要到任何提供無線上網服務的地點，你都可以很輕鬆的透過筆記型電腦無線上網。

1.2 物件清點

請確認您所購買的產品包裝盒是否完整，如果包裝有所損壞、或是有任何配件短缺的情形，請儘快與您的經銷商聯絡。

一般配備

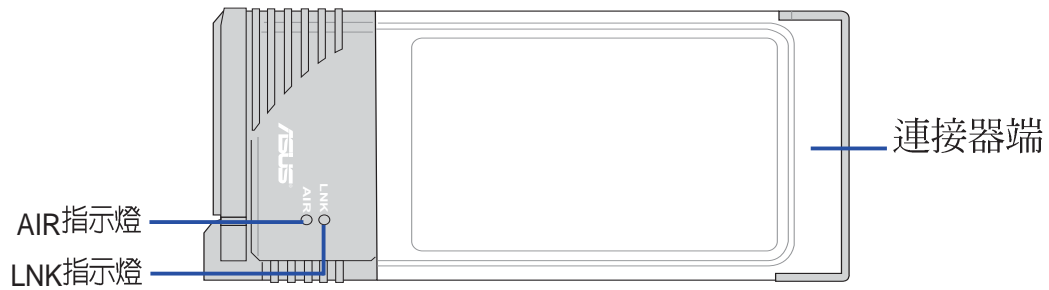
- ☒ (1) 華碩SpaceLink無線區域網路PC卡 WL-100
- ☒ (1) 華碩驅動程式與應用程式光碟
- ☒ (1) 使用手冊

選購配備

- ☐ 華碩SpaceLink無線區域網路基地台

1.3 外觀介紹

正視圖



AIR指示燈

AIR指示燈顯示封包傳送狀態。

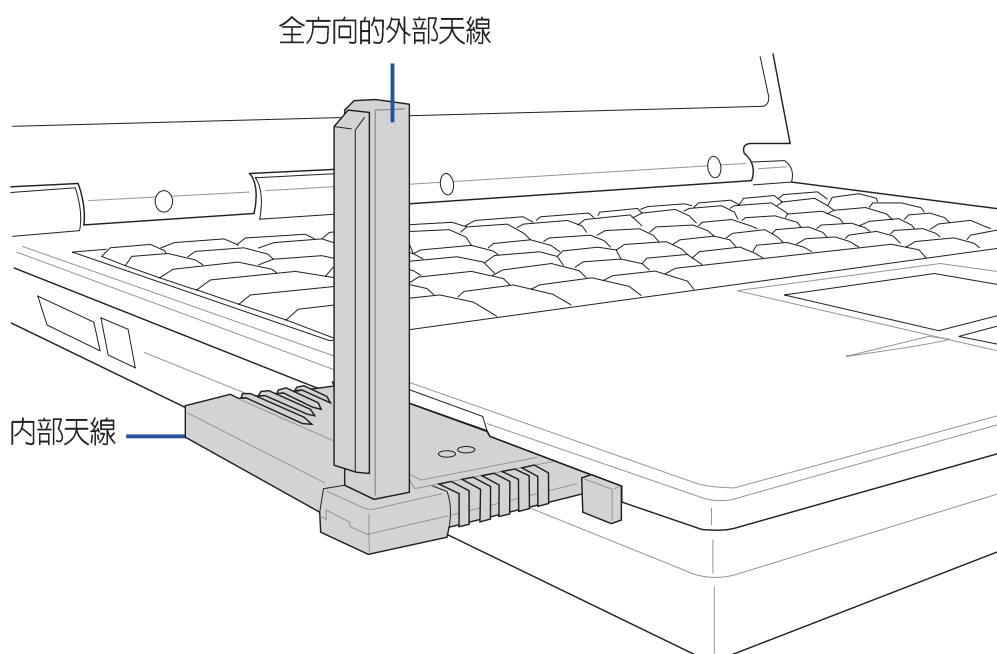
Link指示燈

Link指示燈顯示目前華碩SpaceLink無線區域網路PC卡狀態，當您將華碩SpaceLink無線區域網路PC卡放入電腦中將出現以下狀態。

- *綠燈：與無線區域網路基地台連線使用中。
- *閃爍：尋找無線區域網路基地台中。
- *熄滅：在開機自動測試時產生錯誤。

1.4 天線

華碩SpaceLink無線區域網路PC卡本身有兩個天線，一個全方向的外部天線及一個水平方向的內部天線。建議您使用時將外部天線扳至如下圖90度角，以獲得最高的連線品質。移動筆記型電腦時，請將天線恢復原狀。



2. 安裝

本章內容將介紹如何安裝使用華碩SpaceLink無線區域網路PC卡及驅動程式和應用程式，桌上型電腦少數具備PCMCIA插槽，但幾乎所有的筆記型電腦都具備至少一個PCMCIA插槽，因此本指南將以筆記型電腦為例介紹相關使用方法。華碩SpaceLink無線區域網路PC卡相容於Windows 98/Me/2000/XP，本指南將以Windows ME及Windows XP為例。

第一次使用無線區域網路卡

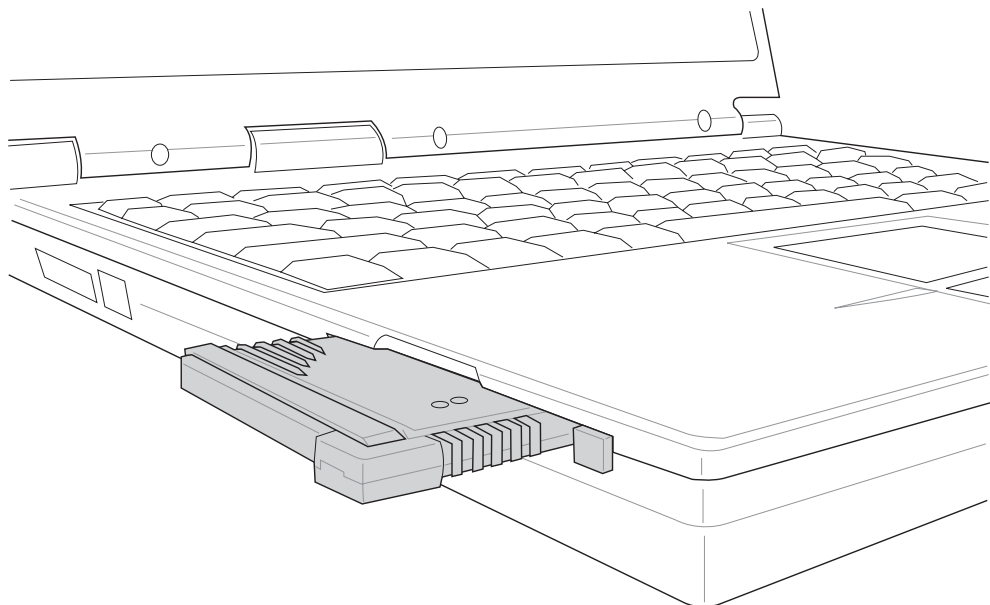
請完成以下安裝設定項目即可開始使用您的無線區域網路卡：

1. 安裝華碩SpaceLink無線區域網路PC卡
2. 安裝華碩SpaceLink無線區域網路PC卡驅動程式
3. 安裝TCP/IP通訊協定
4. 安裝華碩SpaceLink無線區域網路PC卡應用程式

2.1 安裝華碩SpaceLink無線區域網路PC卡

1. 打開電腦進入Windows作業系統
2. 將華碩SpaceLink無線區域網路PC卡具備 LNK及AIR指示燈的那面朝上，將68個孔的連接器端插入電腦的PCMCIA Type II 插槽，平行穩定的推到底端，LNK指示燈亮起即表示完全置入。

將華碩SpaceLink無線區域網路PC卡插入PCMCIA插槽



注意：將華碩SpaceLink無線區域網路PC卡插入PCMCIA插槽，請勿過度用力，否則可能會造成連接器甚至是筆記型電腦PCMCIA插槽的損毀。

2.2 安裝驅動程式

1. 打開您的電腦進入Windows作業系統
2. 將華碩SpaceLink無線區域網路PC卡插入電腦的PCMCIA Type II 插槽。



3. 華碩SpaceLink無線區域網路PC卡一插入PCMCIA插槽，Windows隨即將自動偵測到新硬體的出現，出現“新增硬體精靈”視窗。
4. 在“新增硬體精靈”視窗中點選“自動搜尋更好的驅動程式(建議使用)”，然後點選“下一步”。
5. 出現如下視窗，請選擇適用您電腦作業系統的驅動程式所在的資料夾位置，然後點選“確定”。

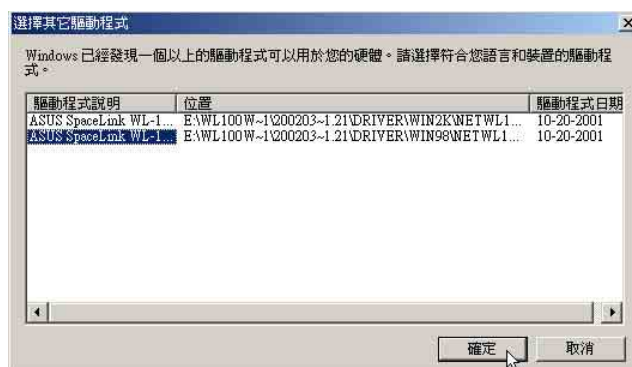
Windows 98 - [CD]:\Driver\Win98

Windows Me - [CD]:\Driver\WinMe

Windows 2000 - [CD]:\Driver\Win2K

Windows XP - [CD]:\Driver\WinXP

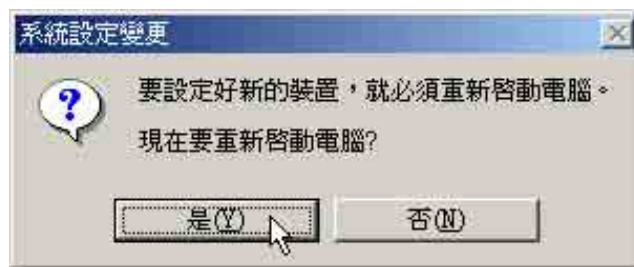
※[CD]代表您的光碟機代號



6. 出現下圖視窗，找到ASUS SpaceLink WL-100 WLAN PC Card驅動程式，點選“完成”。



7. 出現下圖對話窗，點選“是”，重新啟動電腦即完成驅動程式的安裝。



2.2.1 確認驅動程式安裝完成

以下以Windows Me為例：

1. 用滑鼠在Windows桌面上【我的電腦】圖示點選右鍵，出現下拉式選單，請點選【內容】（如圖A）
2. 出現圖B【系統內容】視窗畫面，請點選【裝置管理員】索引標籤。
3. 出現圖C畫面，請點選【網路配接卡】項目，看到【ASUS SpaceLink WL-100 WLAN PC Card】驅動程式，即代表驅動程式安裝成功。

▲圖A



▲圖B



▲圖C



以下以Windows XP為例：

1. 點選【開始】→【控制台】（如圖A）
2. 出現圖B畫面，雙擊【系統】圖示。
3. 出現圖C 【系統內容】畫面，請點選【硬體】索引標籤的【裝置管理員】。
4. 出現圖D 【裝置管理員】畫面，請點選【網路介面卡】項目，看到【ASUS SpaceLink WL-100 WLAN PC Card】驅動程式，即代表驅動程式安裝成功。

▲圖A



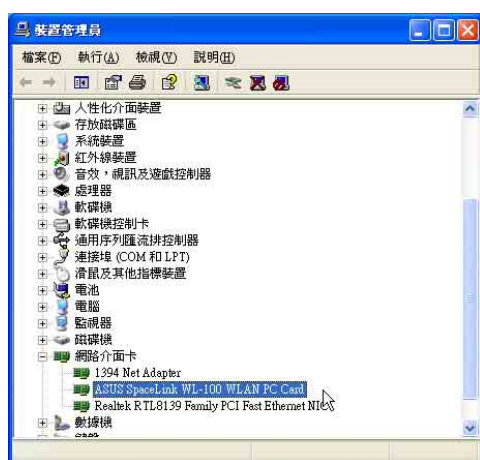
▲圖B



▲圖C



▲圖D



2.3 確認系統是否已安裝TCP/IP通訊協定

欲使用華碩SpaceLink無線區域網路PC卡，您的作業系統必須安裝好TCP/IP通訊協定，請依據以下步驟察看您的電腦是否具備TCP/IP通訊協定（WindowsXP作業系統安裝時已經預先安裝好TCP/IP通訊協定，其他作業系統有可能並未預先安裝）。

以下以Windows ME為例：

1. 用滑鼠在Windows桌面上【網路芳鄰】圖示點選右鍵，出現下拉式選單，請點選【內容】（如圖A）
2. 出現圖B【網路】畫面，在【組態】索引標籤內，看到【TCP/IP】，即代表系統內已安裝TCP/IP通訊協定。

▲圖A



▲圖B



以下以Windows XP為例：

1. 點選【開始】→【連線到】→【顯示所有連線】（如圖A）
2. 出現圖B 【網路連線】畫面，請在【無線區域網路連線】圖示按下滑鼠右鍵察看【內容】。
3. 出現圖C【無線區域網路連線內容】畫面，看到【Internet Protocol (TCP/IP)】，即代表系統內已安裝TCP/IP通訊協定。

▲圖A



▲圖B



▲圖C



2.3.1 安裝TCP/IP通訊協定

以下以Windows ME為例安裝TCP/IP通訊協定：

您的作業系統倘若未安裝TCP/IP通訊協定，請依據以下步驟安裝TCP/IP通訊協定（WindowsXP作業系統安裝時已經預先安裝好TCP/IP通訊協定，其他作業系統有可能並未預先安裝）。

1. 在【網路】畫面上，請點選【新增】按鈕（如圖A）
2. 出現圖B【請選擇網路元件類型】畫面，請點選【通訊協定】項目，然後點選【新增】按鈕。
3. 出現圖C【選擇網路通訊協定】畫面，請點選【TCP/IP】項目，然後點選【確定】按鈕，即安裝完成。

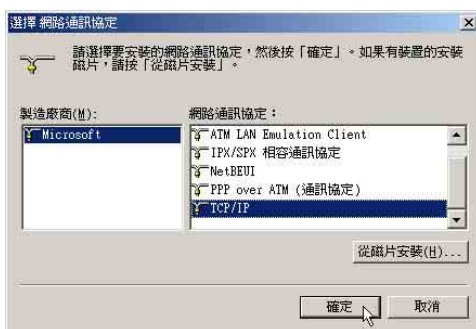
▲圖A



▲圖B



▲圖C



2.3.2 設定TCP/IP通訊協定

倘若您的無線區域網路基地台支援DHCP伺服器，WindowsXP作業系統預設值將會自動取得IP，當您的華碩SpaceLink無線區域網路PC卡驅動程式安裝完成之後，即可自動取得連線。若須自行設定IP位址，請參考以下設定步驟：

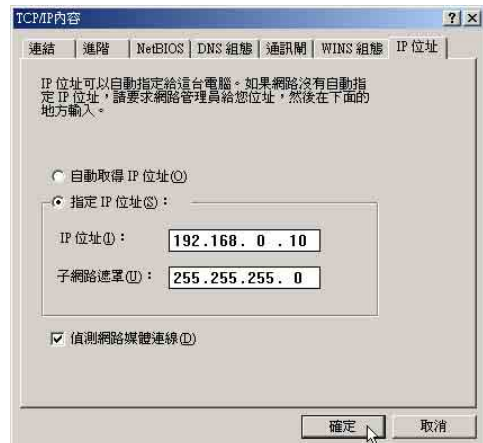
以下以Windows ME為例設定TCP/IP通訊協定：

1. 在【網路】畫面上，請選擇【TCP/IP->ASUS SpaceLink WL-100 WLAN PC Card】項目，然後點選【內容】（如圖A）。
2. 出現圖B【TCP/IP內容】畫面，請點選【指定IP位址】項目，然後輸入適當的IP位址及子網路遮罩等數值（請洽詢網路管理員輸入相關設定值）。

▲圖A



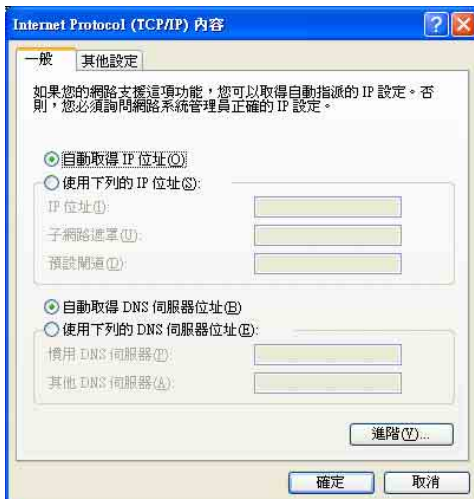
▲圖B



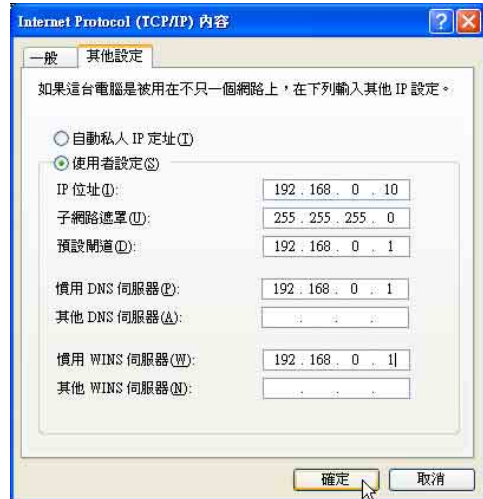
以下以Windows XP為例設定TCP/IP通訊協定：

1. 在【無線區域網路連線內容】畫面上，請點選點選【內容】。
2. 出現圖D【Internet Protocol(TCPIP)內容】畫面，請點選點選【其他設定】索引標籤。
3. 出現圖E 畫面，請點選【使用者設定】項目，然後輸入適當的IP位址/子網路遮罩/預設閘道及慣用DNS伺服器等等數值（請洽詢網路管理員輸入相關設定值）。

▲圖C



▲圖D



2.4 安裝應用程式

2.4.1 應用程式自動安裝畫面

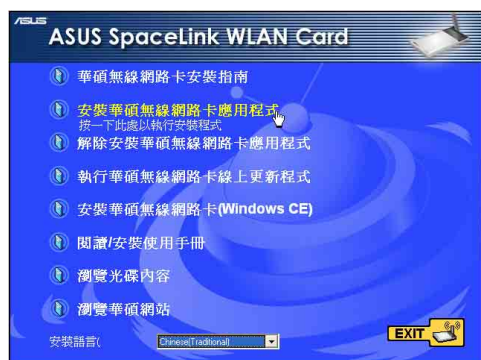
將驅動與應用程式光碟放入電腦的光碟機內，光碟片中的自動安裝畫面隨即出現。如果安裝畫面沒有出現，請在Windows 桌面打開【我的電腦】，雙擊光碟機圖示，直接執行光碟片中根目錄的 **Setup.exe** 程式。



2.4.1 安裝應用程式

以下以Windows Me為例，請遵循下列步驟並參考下圖來安裝華碩無線區域網路卡應用程式：

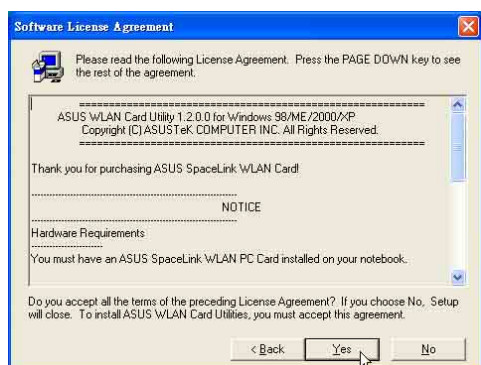
- 點選驅動與應用程式自動安裝畫面的“Install ASUS WLAN Card utilities”。



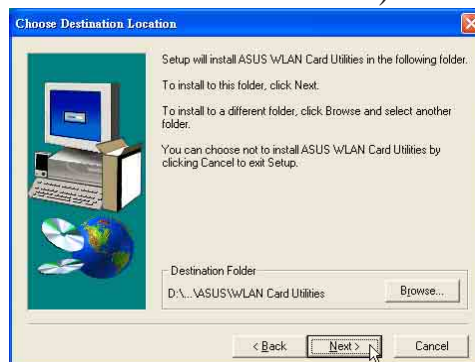
2. 出現如下歡迎畫面，請點選“Next”。



3. 出現如下有關安裝程序的相關資訊畫面，請點選“Next”。



4. 出現如下畫面，請點選
“Next”。(若欲選擇將軟
體安裝至其他儲放位置，
請點選“Browse”。)



5. 出現如下畫面，請您選擇程式資料夾名稱及位置，請點選“Next”。



6. 出現如下畫面，請點選“Finish”，即完成應用程式的安裝。



3. 軟體使用

3.1 簡介

華碩SpaceLink無線網路PC卡軟體包含以下五組應用程式：

- **ASUS WLAN Control Center**控制中心：透過Control Center可以很容易的開啓其他應用程式，並可選擇切換不同的網路組態設定。
- **Mobile Manager**行動管理家：設定並管理網路連線組態。
- **Site Monitor**訊號診斷家：計算所有無線區域網路的訊號雜訊比 (Signal-to-Noise Ratio；SNR) 數值。這個應用程式是爲了要偵測電波訊號強度並選擇一個最佳的基地台設置點，以獲得最佳的網路連線品質及涵蓋率。
- **Wireless Settings**無線網路設定：讓使用者管理這塊無線網路PC卡參數設定。
- **Live Update**線上即時更新：提供經由網際網路線上更新韌體及驅動程式的功能。

3.2 Control Center控制中心

透過控制中心可以很容易的開啓其他應用程式，並可選擇切換不同的網路連線。控制中心的預設值是在一開機時即啓動，你可以在作業系統右下方控制列看到控制中心的小圖示。

手動開啓Control Center程式

- 點選【開始】→【所有程式】→【ASUS WLAN Card Utilities】→【ASUS WLAN Control Center】。

或是

- 雙擊作業系統桌面右下角控制列上的控制中心小圖示。

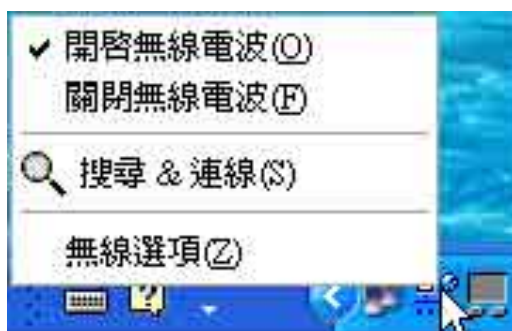
控制中心的小圖示

1. 控制中心的小圖示選單目錄顯示以下資訊：

- 華碩SpaceLink無線區域網路PC卡目前連線品質 (Excellent、Good、Fair、Poor、Not Linked)
- 華碩SpaceLink無線區域網路PC卡是否連到網際網路 (藍色：連接；灰色：未連接)



控制中心的小圖示及目前連線品質



按一下圖示左鍵選單



按一下圖示右鍵選單

控制中心圖示狀態說明 (工作列)

-  連線狀態最佳 (Excellent) , 並已連線到網際網路(Infrastructure)
-  連線狀態很好(Good) , 並已連線到網際網路(Infrastructure)
-  連線狀態正常(Fair) , 並已連線到網際網路(Infrastructure)
-  連線狀態差(Poor) , 並已連線到網際網路(Infrastructure)
-  未連線, 並已連線到網際網路 (Infrastructure)
-  連線狀態最佳 (Excellent) , 但未連線到網際網路(Infrastructure)
-  連線狀態很好(Good) , 但未連線到網際網路(Infrastructure)
-  連線狀態正常(Fair) , 但未連線到網際網路(Infrastructure)
-  連線狀態差(Poor) , 且未連線到網際網路(Infrastructure)
-  未連線, 且未連線到網際網路(Infrastructure)
-  對等式 (Ad Hoc) 連線
-  對等式 (Ad Hoc) 未連線
-  未置入網路卡, 但有連線到網際網路(Infrastructure)
-  未置入網路卡, 也未連線到網際網路(Infrastructure)

2. 將滑鼠移到控制中心圖示按下右鍵顯示下列選單：

- **Wireless Settings**：開啓Wireless Settings應用程式。
- **Mobile Manager**：開啓Mobile Manager應用程式。
- **Active Configuration**：選擇啓動某項網路設定檔。
- **AP Manager**：開啓AP Manager應用程式。
- **Site Monitor**：開啓Site Monitor應用程式。
- **Help**：開啓幫助及說明程式。
- **Preferences**：開啓偏好設定，可以選擇開機即啓動控制中心，或是在桌面上建立一個捷徑等等功能。
- **About Contor Center**：版本說明。
- **Exit Contor Center**：離開控制中心。

3. 將滑鼠移到控制中心圖示按下左鍵顯示下列選單：
 - **Wireless Radio On**：開啓無線電波
 - **Wireless Radio Off**：關閉無線電波
 - **Search and Connect**：檢視有效範圍中可用的無線區域網路
 - **Wireless Option** (僅Windows XP有此選項)：在Windows XP下選擇透過Windows XP來設定無線區域網路或是透過華碩應用程式來設定無線區域網路
4. 雙擊控制中心圖示：
 - 開啓Wireless Settings應用程式。

3.3 Wireless Settings無線區域網路設定

透過Wireless Settings應用程式，您可以進一步設定華碩SpaceLink無線區域網路PC卡，檢視目前連線狀態或修改組態設定，啟動加密功能等。Wireless Settings應用程式的主畫面左邊有幾個特定功能的設定群組（如下圖），點選不同的群組則在畫面的右邊將可對應到不同的索引標籤。

打開Wireless Settings程式

- 點選【開始】→【所有程式】→【ASUS WLAN Card Utilities】→【Wireless Settings】。

或是

- 將滑鼠移到工作列上的控制中心圖示，按下滑鼠右鍵，點選下拉式選單的【Wireless Settings】

Wireless Settings主畫面



3.4 Mobile Manager行動管理家

Mobile Manager讓使用者針對不同的位置設定多種網路組態設定檔，只需設定一次，往後就可以輕鬆地在不同的位置切換相對應的網路組態設定檔。

打開Mobile Manager程式

- 點選【開始】→【所有程式】→【ASUS WLAN Card Utilities】→【Mobile Manager】。

或是

- 將滑鼠移到工作列上的控制中心圖示，按下滑鼠右鍵，點選下拉式選單的【Mobile Manager】

Mobile Manager主畫面



3.5 Site Monitor訊號診斷家

Site Monitor程式計算所有無線區域網路的訊號雜訊比(Signal-to-Noise Ratio；SNR)數值。這個工具是爲了要偵測並選擇一個最佳的設置點，以獲得最佳的網路連線品質及涵蓋率。

打開Site Monitor程式

- 點選【開始】→【所有程式】→【ASUS WLAN Card Utilities】→【Site Monitor】。

或是

- 將滑鼠移到工作列上的控制中心圖示，按下滑鼠右鍵，點選下拉式選單的【Site Monitor】

首先會出現如下訊息，提醒您若不需要探測時，最好將Site Monitor程式關閉，以避免影響網路卡的效能。



Site Monitor主畫面

視窗左邊爲目前搜尋到的無線區域網路基地台，視窗右邊顯示該基地台訊號的訊號雜訊比。



為了安全因素，有些無線區域網路基地台（Access Point）可以設定關閉發送SSID功能，如此可避免被“Site Survey”或“Site Monitor”等程式偵測到。但如果您知道該無線區域網路基地台的SSID設定值，仍可以與其連結。

3.6 Live Update線上即時更新

Live Update程式提供您經由網際網路線上更新華碩SpaceLink無線區域網路PC卡韌體及驅動程式的功能。使用Live Update應用程式之前，請務必連接好您的網際網路。

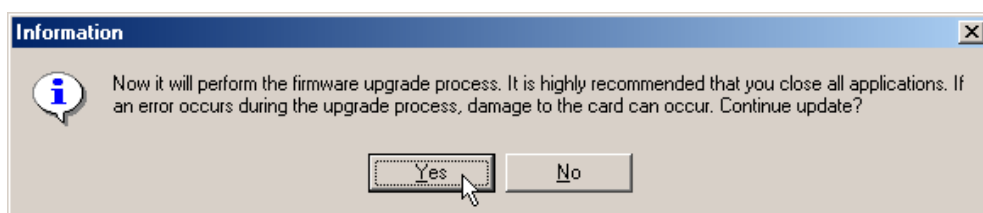
執行Live Update程式

1. 點選【開始】→【所有程式】→【ASUS WLAN Card Utilities】→【Live Update】。
2. 出現如下選單，點選下拉式選單，選擇以下三種更新方式：



- **Update Firmware/Driver from the Internet** 從網際網路更新韌體及驅動程式：從網際網路下載，並自動更新韌體及驅動程式。
- **Update Firmware/Driver from the Disk** 從磁碟機更新韌體及驅動程式：從磁碟機選定檔案，並自動更新韌體及驅動程式。
- **Download Firmware/Driver from the Internet** 從網際網路下載韌體及驅動程式：從網際網路下載韌體及驅動程式，儲存至電腦硬碟。

- 選擇好更新方式之後，假如您的公司有設定代理伺服器（proxy server），您必須設定代理伺服器的相關資訊，一般在家使用通常不會設定代理伺服器（proxy server）。設定好之後，請按下【下一步】。有關代理伺服器的相關資訊，請洽詢您的網路管理者。
- 接下來請依據螢幕指示完成更新。倘若您電腦中的驅動程式已經是最新的版本，Live Update程式將顯示不須更新的訊息。開始更新之前，Live Update程式將會警告您：錯誤的安裝可能會造成產品故障，您可以在此時考慮不做任何更新動作。倘若您選擇繼續，更新程式即會開始進行更新動作，在更新完畢之前請勿關閉電腦，此一過程約需30秒鐘。



4. 故障排除

本章內容將提供您在安裝華碩SpaceLink無線區域網路PC卡時可能會遇到的大部分問題之解答，倘若您遇到的問題不在以下說明之列，請聯絡本公司的技術支援部門，我們將儘快為您解決問題。

確認華碩SpaceLink無線區域網路PC卡已正確安裝

當華碩SpaceLink無線區域網路PC卡安裝完成之後，您可以透過以下方式確認驅動程式是否已正確安裝。點選【開始】→【控制台】→雙擊【系統】圖示→點選【硬體】索引標籤內的【裝置管理員】→點選【網路介面卡】圖示，若看到【ASUS SpaceLink WL-100 WLAN PC Card】項目，安裝正確的話前面應該顯示一個介面卡圖示，而不應該出現“！”或“？”(有問題)或“X”(停止)圖示。

在裝置管理員中的華碩SpaceLink無線區域網路PC卡前出現驚歎號“！”或是問號“？”

出現此一狀況，您必須更新或是重新安裝華碩SpaceLink無線區域網路PC卡驅動程式。在【裝置管理員】視窗的【ASUS SpaceLink WL-100 WLAN PC Card】項目點選滑鼠右鍵，選擇右鍵選單的【內容】→點選【驅動程式】索引標籤→點選【更新驅動程式】按鈕→根據畫面指示完成驅動程式的安裝。

另外，您也可以重新安裝一次驅動程式來解決這個問題。在【裝置管理員】視窗的【ASUS SpaceLink WL-100 WLAN PC Card】項目點選滑鼠右鍵，選擇右鍵選單的【解除安裝】，然後取出驅動程式光碟片重新安裝一次驅動程式。

無法連接任何一個基地台

請依照以下步驟重新設定華碩SpaceLink無線區域網路PC卡：

- 確認“網路形態”是設定在“infrastructure”的模式。
- 確認您的華碩SpaceLink無線區域網路PC卡的“SSID”是設定在“Any”，或是設定跟基地台的SSID相同。
- 確認“加密設定”跟基地台相同。倘若您啟動加密功能，您必須在網路卡跟基地台雙方都設定相同的加密格式。

無法連接到另一台機器(或華碩SpaceLink無線區域網路PC卡)

請依據以下步驟設定華碩SpaceLink無線區域網路PC卡：

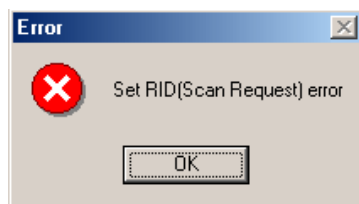
- 確認“網路形態”是設定在“Ad Hoc”的模式。
- 確認您的華碩SpaceLink無線區域網路PC卡的“SSID”是設定在“Any”，或是設定跟另一台機器(或另一片華碩SpaceLink無線區域網路PC卡)的網路卡SSID相同。
- 確認華碩SpaceLink無線區域網路PC卡的“頻道”是設定在“Auto”，或是設定跟另一台機器(或另一片華碩SpaceLink無線區域網路PC卡)的“頻道”相同。
- 確認“加密設定”跟另一台機器相同。倘若您啟動加密功能，您必須在網路卡跟另一台機器(或另一片華碩SpaceLink無線區域網路PC卡)雙方都設定相同的加密格式。

連線品質較差或訊號強度較弱

有兩個可能的原因；第一是電波干擾，請勿在微波爐或是大型金屬物體附近使用華碩SpaceLink無線區域網路PC卡，然後試著重新調整華碩SpaceLink無線區域網路PC卡的天線。第二個原因是距離，請盡量縮短華碩SpaceLink無線區域網路PC卡與基地台或是另一台機器(或另一片華碩SpaceLink無線區域網路PC卡)的距離，距離越短可以加強訊號強度及連線品質。

出現Set RID (Scan Request) 錯誤訊息

當進入“Site Monitor”應用程式或是執行“網路搜尋”功能時出現如右圖錯誤訊息，請使用應用程式光碟的自動安裝畫面點選“解除安裝華碩無線網路卡應用程式”之後，再執行線上更新程式“Live Update”，更新華碩SpaceLink無線區域網路PC卡的韌體。



TCP/IP 通訊協定無法連結至華碩SpaceLink無線網路PC卡

這是因為微軟作業系統的限制，在Windows 98 系統下最多只允許六張網路卡連結TCP/IP 通訊協定，而Windows Me 系統下最多只允許十張網路卡連結TCP/IP 通訊協定。

解決方法：假如您的系統已達到連結TCP/IP 通訊協定個數的最高限制，請在安裝華碩SpaceLink無線網路PC卡之前從網路組態中移除一張網路卡。

Ad Hoc 網路架構下，已連線且有連結TCP/IP 通訊協定，但無法獲得IP 位址

Windows Me/2K/XP 作業系統提供偵測網路媒體連線功能，會誤判為網路未連線而不分配IP 位址至網路卡。

解決方法：開啓Wireless Settings工具程式->點選設定->點選基本設定頁->取消勾選偵測網路媒體連線->按下套用按鈕->重新開機