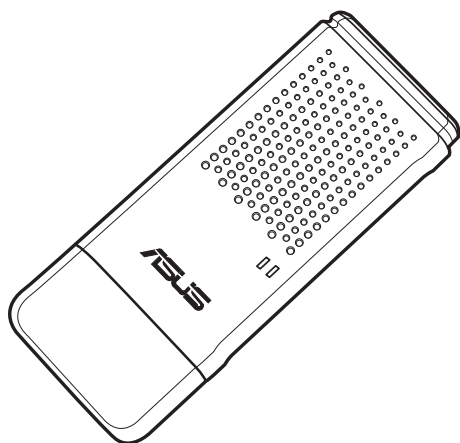




華碩無線網路卡

WL-160W

(支援 802.11n draft, 802.11g 與 802.11b 無線網路)



快速安裝指南

快速安裝指南

產品安裝



重要：請在插入華碩網路卡之前，先將無線網路卡應用程式安裝至您的電腦中。

安裝應用程式與驅動程式

請依照以下指南來安裝華碩無線網路卡的應用程式與驅動程式。將驅動與應用程式光碟放入電腦的光碟機中。如果安裝畫面沒有出現，請在 Windows 桌面打開「我的電腦」，雙擊光碟機圖示，直接執行光碟中的根目錄的 SETUP.EXE 程式。接著選擇您要的語言，然後點選 Install ASUS WLAN Card Utilities/Driver 項目來完成安裝。



按正確的方向將無線網路卡插入您電腦的 USB 介面中。Windows 將用之前安裝的應用程式自動檢測並設定無線網路卡。



Windows XP 使用者：當第一次啓用應用程式 (Windows 重啓時)，您需要選擇一種方式來操作本無線網路卡。請選擇「僅使用華碩提供的應用程式，並關閉 Windows 的無線網路功能」。

無線網路狀態指示燈

在網路卡上面有相關的指示燈。

ACT 指示燈

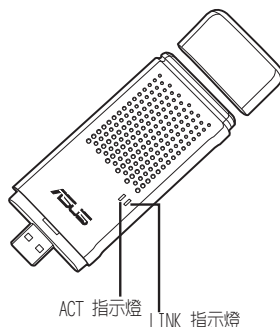
閃爍： 正在傳輸資料；閃爍速度表示傳輸速率。

燈滅： 無線電或連接錯誤。

LINK 指示燈

燈亮： 已連接到無線裝置。

燈滅： 沒有無線連接。



快速安裝精靈 (One Touch Wizard)

使用快速安裝精靈功能，您就可以將無線網路卡輕鬆連結至現有的無線網路環境。



1. 點選**下一步**來使用華碩快速安裝精靈進行無線網路環境設定。



2. 從「可用的網路」列表中選擇一個基地台 (AP，這裡選擇 WL-160W)，然後按**下一步**。



3. 完成連結，按**下一步**繼續設定無線網路卡的 IP 位址。



4. 選擇「自動取得 IP 位址」或以手動方式，輸入一個固定 IP 位址，然後點選**結束**離開本設定頁面。



注意：若您想連接至具有加密設定的基地台，您必須在無線網路卡上使用相同的加密方式才能連接。請選擇以上步驟 2 中的「設定您的無線網路」然後依照提示來進行設定。加密設定完成之後，您可以從開始主畫面中再次啟動快速安裝精靈來設定您的基地台連線。



建議您將 WL-160W 與 WL-500W Super Speed N 無線路由器同時使用以獲得最佳的表現性能。請確保已更新路由器的韌體。請至華碩官方網站下載最新的韌體。

快速安裝指南

使用無線網路應用程式設定（基礎建立）

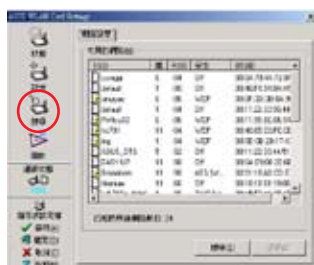
使用華碩無線網路應用程式來設定您的無線網路卡：



1. 點選桌面右下角的華碩無線網路圖示右鍵選單的「Wireless Setting」。



2. 設定無線網路卡上的 SSID，使之與基地台的 SSID 相同。



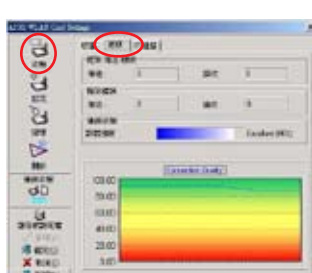
3. 若您不知道基地台的 SSID，請點選「搜尋」來尋找可用的基地台。



4. 若有需要設定加密，請點選「加密設定」索引標籤，進行相關設定。



5. 點選「狀態」項目，若成功建立，則「連線狀態」顯示為「Connected - xx:xx:xx:xx:xx:xx」。



6. 欲知連線品質，請點選「連線」。點選左下方的「確定」，即可離開設定程式。

使用無線網路應用程式設定 (Ad Hoc)

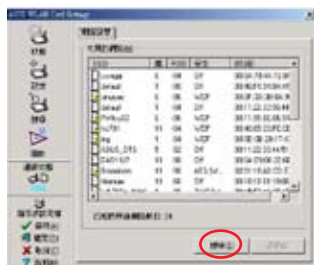
本無線網路卡支援 Ad Hoc（點對點）架構模式，可以讓您不需透過基地台的連接，即可以兩種區域網路相互連線來傳輸與分享檔案。



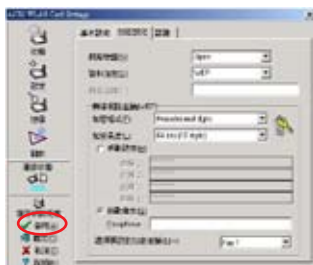
1. 點選桌面右下角的華碩無線網路圖示右鍵選單的「Wireless Setting」。



2. 點選「設定」中基本設定的點對點 (Ad Hoc) 項目。



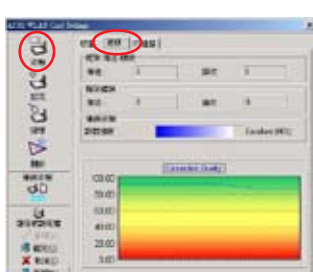
3. 點選「搜尋」來尋找可用的網路，並選擇您要的連接點，然後選擇該基地台來連線。



4. 若無線網路卡上的加密設定與 Ad Hoc 的加密設定有所不同，您需要建立與該節點相同的加密方式。然後選擇**套用**來建立設定。



5. 點選「狀態」項目，若成功建立，則「連線狀態」顯示為「Connected - xx:xx:xx:xx:xx:xx」。



6. 欲知連線品質，請點選「連線」。點選左下方的「確定」，即可離開設定程式。

快速安裝指南

華碩無線網路控制中心

透過華碩無線網路控制中心，可以很容易地開啓其他無線網路應用程式，並可以選擇切換不同的網路連線。控制中心預設值是在一開機時即啓動，您可以在作業系統右下方的控制列表中看到控制中心的小圖示。

開啓控制中心

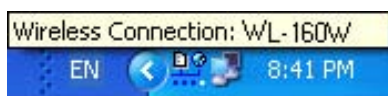
- 從 Windows 開始選單中選擇 ASUS WLAN Control Center。
- 或雙擊作業系統桌面右下角控制列上的控制中心小圖示。



使用控制中心


控制中心工具列圖示顯示如下訊息：


- 無線網路卡連線的品質（連線狀態最佳、連線狀態很好、連線狀態正常、連線狀態差）。
- 無線網路卡是否有連線到區域網路（藍色：已連線；1 灰色：尚未連線）。



控制列圖示及狀態

控制中心圖示狀態說明

 連線最佳狀態 (Excellent)，並已順利連線到網際網路 (Infrastructure)


 連線狀態很好 (Good)，並已連線到網際網路 (Infrastructure)


 連線狀態正常 (Fair)，並已連線到網際網路 (Infrastructure)

 連線狀態差 (Poor)，並已連線到網際網路 (Infrastructure)

 未連線，但已連線到網際網路 (Infrastructure)

 連線最佳狀態 (Excellent)，但未連線到網際網路 (Infrastructure)

 連線狀態很好 (Good)，但未連線到網際網路 (Infrastructure)

 連線狀態正常 (Fair)，但未連線到網際網路 (Infrastructure)

 連線狀態差 (Poor)，且未連線到網際網路 (Infrastructure)

 未連線，且未連線到網際網路 (Infrastructure)

控制中心圖示狀態說明 – 按滑鼠右鍵顯示畫面

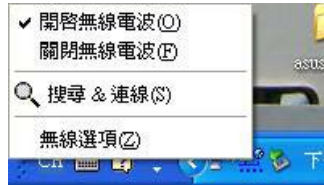
將滑鼠移到控制中心圖示按下右鍵顯示下列選單：

- Wireless Settings (無線設定) — 開啓無線設定應用程式。
- Activate Configuration (啟動設定檔) — 為您提供選擇預設的設定檔案。
- Mobile Manager — 開啓 Mobile Manager 應用程式。
- Site Monitor — 開啓 Site Monitor 應用程式。
- Preferences — 將控制中心用戶化。您可以在桌面上創建一個控制中心的快速功能鍵並設定系統開啓時是否啟動控制中心。
- About Control Center (關於 Control Center) — 顯示控制中心的版本說明。
- Exit (離開 Control Center) — 關閉 Control Center 應用程式。

控制中心圖示狀態說明 – 按滑鼠右鍵顯示畫面

將滑鼠移到控制中心圖示按下左鍵顯示下列選單：

- Wireless Radio On (開啓無線電波) — 將 wireless radio (無線發送) 功能開啓 (On)。
- Wireless Radio Off (關閉無線電波) — 將 wireless radio (無線發送) 功能關閉 (Off)。
- Search & Connect (搜尋 & 連線) — 檢視可用的基地台之屬性。
- Wireless Option (無線選項) (僅 Windows® XP 提供) — 將您的無線網路卡透過 Windows® 第一次無線網路設定或採用華碩應用程式來設定。



控制中心圖示狀態說明 – 啟動無線網路設定

雙擊該圖示來啟動無線網路設定程式。



快速安裝指南

華碩網路設定程式

無線網路設定程式為一套應用程式，讓您可以透過該程式來檢視或調整已啓用的無線網路卡相關設定，以及監控使用的狀態。當無線網路設定已經開啓，您可以看到列在群組設定中的欄位屬性清單。

開始網路設定

- 開啓 Windows **控制台**，然後雙按點選 **ASUS WLAN Adapter Settings** 圖示。

或是

- 點選 Windows **開始選單**，選擇**所有程式** | **ASUS Utility** | **WLAN Adapter** | **Wireless Settings**。

或是

- 右鍵點選視窗下方工具列上的**控制中心** (Control Center icon) 圖示，然後選擇 **Wireless Settings**。



注意：如果您有多個華碩無線網路卡安裝在您的電腦中，當您開啟「Wireless Settings」功能時，您可能看到一個裝置選擇的視窗畫面。當遇到這樣的情況時，請選擇您要設定的網路卡。

狀態 – 狀態 (Status)

您可以透過 Status (狀態) 畫面來檢視無線網路卡的相關資訊。若無線網路卡未安裝，則狀態欄為空白狀態。您可以透過點選「關閉無線電波」來關閉無線網路卡連線功能。

Association State (連線狀態)

本項目顯示以下幾種狀態：

Connected – 這張卡已連線至一個無線網路裝置。當運作時顯示為網際網路模式，這個欄位會顯示讓網路卡連線的基地台之 MAC 位址。當運作時顯示為 Ad Hoc 模式，這個欄位會顯示經由電腦的 Ad Hoc 區域網路所提供的虛擬 MAC 位址。



Scanning... – 站台正嘗試驗證並連接一個基地台或 Ad Hoc。

Disconnected – 系統已安裝無線網路卡，但尚未與一個無線網路裝置連線。

SSID

顯示裝置的網路服務設定辨識名稱 (SSID)，提供網路卡來連線或嘗試連結時使用。

MAC address (MAC 位址)

顯示該無線網路卡的實體 MAC 位址，此為在區域網路裝置中獨一無二的編號 (以總共 12 個十六進位數字或字母之組合，包含 0~9 與字母 A~F；採用 6 個十六進位數字並以冒號分開之組合，例如：00:E0:18:F0:05:C0)。

Current Channel (現行的頻道)

顯示無線網卡已經調整好正在發送的頻道。這個數字欄為發送掃描可用的頻道。

Current Data Rate (現行的資料傳輸率)

顯示現在的資料傳輸率 (Mbps)。



注意：為 802.11n 選擇表現性能，請在無線路由器中選擇 40MHz 頻寬。頻道的選項將隨您選擇的頻寬而定。

Radio State (發送的狀態)

顯示無線網路發送狀態：ON 或 OFF。

Radio On – 當無線網路發送為啟動 (ON) 狀態，右邊的這個圖示會顯示在狀態 (Status) 畫面中。



Radio Off – 當無線網路發送為關閉 (OFF) 狀態，右邊的這個圖示會顯示在狀態 (Status) 畫面中。



Buttons (按鈕)

Rescan – 讓無線網路卡重新搜尋可連結的裝置。如果目前的連線品質或訊號狀態差時，這個按鈕則可以促使關閉連結比較弱的基地台，並重新尋找訊號比較強的基地台來連接。這個動作需要您稍候幾秒鐘。

Change SSID – 點選本按鈕來設定您所要連線之基地台的 SSID。

Search & Connect – 點選本按鈕來連線一個可用的無線網路基地台。

快速安裝指南

Save Configuration (儲存設定)

當您已作好了某些環境設定時，您可能需要儲存這些設定，以便容易地切換這些設定，而不用反復設定。您可以設定為工作、家中或其他環境中來進行這些動作記錄的設定。當您從家中轉換到工作環境時，選擇一個「office」記錄，此即包含所有關於在工作環境中的使用設定。而當您又回到家中環境時，選擇「home」記錄則可以換成家中環境的使用設定。



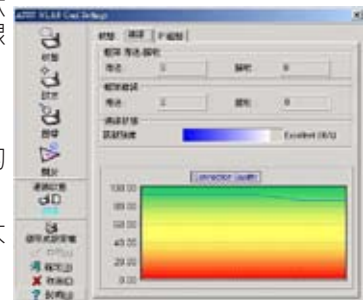
啓動設定檔

自動漫遊為預設的狀態，且可以讓網路卡自動切換至擁有較好傳送訊號的基地台。若您想要連線至指定記錄中的特定基地台時，您無需檢查此項。



狀態 - 連線 (Connection)

您可以檢視現在正在連線的無線網路卡狀態。這些狀態會每秒更新，且只有當無線網路卡為正確地安裝到系統中時才動作。



框架傳送 / 接收

傳送 - 這個數字為顯示傳送時訊息框的大小。

接收 - 這個數字顯示接收時訊息框的大小。

框架錯誤

傳送 - 這個數字顯示有多少訊息框未被傳送。

接收 - 這個數字顯示有多少訊息框未被接收。

連線狀態

訊號強度 - 顯示無線網路卡與基地台或 Ad Hoc 節點的訊號連線品質。顯示為：Excellent (連線狀態很好)、Good (連線狀態正常) 與 Poor (連線狀態差)。

Overall Connection Quality (全部的連線品質)

本項目顯示即時取得的連線強度狀態，並提供一個彩色的狀態圖來顯示。

狀態 – IP 組態 (IP Config)

IP 組態顯示目前所有的主機與網路卡資訊，並包含主機名稱、DNS 伺服器、IP 位址、子網路遮罩與預設的閘道。

按鈕說明

釋放 – 若您要移除現在的 IP 位址，點選本項即可解除由 DHCP 伺服器所分配的 IP 位址。

更新 – 若您要從 DHCP 伺服器來取得一個新的 IP 位址，點選本項按鈕來重新取得 IP 位址。

Ping – 點選本項按鈕來顯示隱藏的「Ping」欄，此項用於檢查您區域網路中裝置的連線存取權。



注意：釋放與更新功能按鈕僅能使用在當無線網路卡從 DHCP 伺服器上取得 IP 位址時來設定。

狀態 – Ping

在狀態 – IP 組態設定欄中，點選「Ping」按鈕。這個 Ping 欄可讓您搜訊其他電腦或網路的可存取性。使用 Ping 功能來搜訊連結：

1. 在 IP 位址欄位中輸入您要尋找之裝置的 IP 位址。
2. 針對分配的 Ping 封包大小來設定 Ping 的期間、封包傳送的數字，與時間超出的數值（以毫秒顯示）。
3. 按下「Ping」按鈕。

在 ping 的過程中，Ping 按鈕將顯示為 Stop 按鈕。若要取消 ping 的動作，請點選「Stop」按鈕。

在 ping 過程之後，這個欄位中會顯示已查證的連線資訊，包括 Roundtrip Time (Minimum 最小、Maximum 最大與 Average 平均值) 與封包傳送 (sent)、接收 (received) 與丟失 (lost)。

點選「清除」按鈕來清除這個訊息欄。



快速安裝指南

設定 – 基本 (Basic)

您可以在本頁面變更無線網路卡的設定。

網路型態

架構式 — 這項功能可建立與基地台的連線。連線後，基地台允許您在無線與有線網路（乙太網路）之間進行存取。而當您使用架構式時，請將頻道 (Channel) 欄選擇成 Auto 模式。



點對點 — 這項功能可讓您無需使用基地台就可直接與其他無線用戶端通訊。「點對點」的網路可被快速地設立，且無需前置作業操作。例如：分享集合節點可提供給會議中的每位參與者來連接使用。

網路名稱 (SSID)

SSID 即服務設定識別碼 (Service Set Identifier)，為無線網路上所使用的一串識別碼。使用 SSID 連接至一個已知的基地台。您可以輸入一個新的 SSID 或從下拉表中選擇一個。若您取得所指定的 SSID 連線，則您僅能以該基地台所分配的 SSID 來連線。若該基地台已經從網路中移除，您的無線網路卡則不會自動漫遊連線到其他的基地台。所有 SSID 必須是可以列印出的字符，並且最多為 32 個區分大小寫的字符，如「Wireless」。



注意：若欲使您的基地台可連接其他在範圍內可搜尋到的基地台，請將 SSID 設定為任何字串（零）。但在點對點模式下，不能使用無任何字串輸入的方式。

頻道 (Channel)

本欄用於設定無線電頻道。您的無線網路卡可自動選擇與無線裝置通訊的正確頻道，在架構式和點對點模式中該參數均設定為「Auto」。

發送頻道的規章因所在國家不同而有不同的規定。在美國 (FCC)，支援頻道 1 至 11；在歐洲 (ETSI)，支援頻道 1 至 13；在日本 (MKK)，支援頻道 1 至 14。



注意：各地區所銷售的無線網路卡頻道都已固定，因此您若在台灣購買的無線網路卡，在日本無法使用。

點選「套用」以儲存設定並使用新的設定。

其他

加密 — 點選此項連結顯示「Encryption」（加密）欄位。

進階選項 — 點選此項連結顯示「Advanced」（進階）欄位。在大多數情況下，建議您使用預設值。

疑難排解 — 點選此項連結顯示疑難排解說明。

設定 - 進階 (Advanced)

在設定 - 基本頁面中點選**進階**以顯示本頁面。建議所有的欄位都使用預設值。

RTS 門檻設定 (0-2347)

RTS/CTS (請求發送 / 清除發送) 功能用於盡量減少無線站點之間的衝突。當啟用 RTS/CTS 時，路由器在其他 RTS/CTS 握手完成之前不會發送資料幀。設定封包大小的門檻即啟用 RTS/CTS。建議使用預設值 (2347)。



分割臨界值設定 (256-2346)

分割是將 802.11 幀分為若干個封包分別傳輸至目的地。設定封包大小即啟用分割。如果 WLAN 中的衝突超過一定數量，則基地台將嘗試不同的分割大小以增強幀傳輸的可靠性。一般的使用，建議您保留預設值 (2346)。

快速安裝指南

設定 – 加密設定 (Encryption)

此頁面可讓您設定無線網路卡的加密功能。為保護資料在無線網路環境下的安全，IEEE 802.11 指定了一個 WEP 加密方法。WEP 使用金鑰加密與解密封包，這個加密的過程能夠快速將資料位元加密以避免向他人批露。WPA/WPA2 克服了 WEP 協定的不足之處，為安全性加強的 802.11 協定。

網路驗證

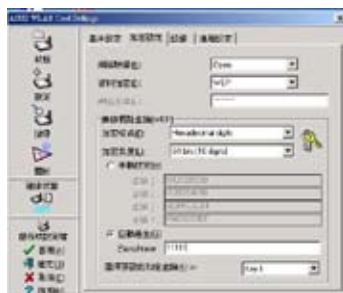
由於在無線網路環境間的傳輸沒有明確限制，因此無線網路的使用者需確定裝置能夠提供不同的加密方式。本頁面提供不同 Open、WEP、WPA 與 WPA2 等不同的加密選擇。

Open – 選擇此項則區域網路採用全開放式運作，無需經過授權驗證即可連接。即使存在 WEP 金鑰，開放的站台和基地台都無需進行驗證即可讓使用者連接。

Shared – 選擇此項則採用分享密碼 (Shared key) 模式。在這個授權模式中，當資料框需要被驗證時提供四個交換步驟，而此站台採用與基地台相同的 WEP 加密金鑰。

WPA-PSK/WPA2-PSK – 選擇此項來啟用架構式 (Infrastructure) 模式下的 WPA Pre-Shared 金鑰。本項目可讓您使用 WPA-PSK/WPA2-PSK 加密模式在您的用戶端和基地台之間通訊。

WPA/WPA2 – 這個網路在 IEEE 802.1x 授權模式下運作。這個模式用於 RADIUS (Remote Access Dial-in User Service) 環境。RADIUS 環境支援三種 EAP (Extensible Authentication Protocol)，包括 PEAP、EPA/TLS 與 LEAP。



資料加密

在開放和分享的授權模式下，加密方式的設定選項為 Disabled (禁用) 和 WEP。在 WPA、WPA-PSK、WPA2 和 WPA2-PSK 授權模式下，支援 TKIP (Temporal Key Integrity Protocol) 加密與 AES (Advanced Encryption Standard) 加密。

Disabled – 禁用加密功能。

WEP – WEP 金鑰在您使用無線網路傳輸資料前對其進行加密。您僅能與使用相同 WEP 金鑰的無線裝置進行連接和通訊。

TKIP – TKIP 使用一種較之 WEP 加密方式更為嚴謹的加密方法，也支援用既定的 WLAN 運算方式來進行加密。TKIP 將在加密金鑰測定後進入安全設定驗證。

AES – AES 是一種具有對稱性的 128-bit 資料區域塊加密技術，可同時在多重網站層級的環境下運作。

無線網路金鑰

僅當您選擇 WPA-PSK 或 WPA2-PSK 授權模式時，本項才被啟用。在加密欄位中選擇「TKIP」或「AES」作為加密模式以開始加密。注意：本欄位需輸入 8 至 64 個字符。

無線網路金鑰 (WEP)

僅當您在「網路驗證」處啟用 WEP 時，此項才可以設定。WEP 金鑰為一個 64-bits (5 byte) 或 128-bits (13 byte) 的十六進位數字，可用於資料封包的加密與解密。

金鑰格式

您可以輸入一串十六進位的字符 (0~9、a~f 和 A~F) 或 ASCII 字符，以定議金鑰的格式。

金鑰長度

若是 64-bits 加密，每個金鑰包含 10 個十六進位字符或 5 個 ASCII 字符；若是 128-bits 加密，每個金鑰包含 26 個十六進位的字符或 13 個 ASCII 字符。

兩種方法指定 WEP 金鑰：

- 1. 手動指定** – 若您選擇此項，遊標將在金鑰 1 的欄位處出現。若是 64-bit 加密，您需輸入四組 WEP 金鑰，每組金鑰包含 10 個十六進位字符 (0~9、a~f 和 A~F)；若是 128-bit 加密，您也需輸入四組 WEP 金鑰，每組包含 26 個十六進位的字符 (0~9、a~f 和 A~F)。

快速安裝指南

2. **自動生成** – 在通關密語 (Passphrase) 處輸入一個不超過 64 位字母、數字或符號，無線網路設定應用程式將通過一定的運算法則生成四組 WEP 金鑰。



注意：若您使用華碩基地台，則可設定相同的通行碼來做設定。

選擇一組作為預設密碼

預設金鑰欄可讓您指定這四組中的哪一組加密金鑰用於在無線網路間傳輸資料。您可以通過點選向下的箭頭來更改預設金鑰，選擇您要使用的金鑰號碼並點選「套用」按鈕。若您想要連接的基地台和站台在同樣的位置已經有識別碼，則您可以使用任一作為預設值。

若您已建好加密金鑰，請按「套用」按鈕，您的密碼處會以米字符號表示。

64/128-bit 與 40/104-bit

下面介紹低級 (64-bit) 和高級 (128-bit) WEP 加密方法：

64-bit WEP 加密

64-bit WEP 與 40-bit WEP 是相同的加密方法，可在無線網路中協同使用。這一級的 WEP 加密使用使用者設定的一個 40-bit (10 個十六進制的字符) 加密方法作為金鑰，和一個非使用者掌控的 24-bit 「初始向量」。

這兩種方法一起構成了 64-bit (40 + 24) 加密。這一級的 WEP 常被稱為 40-bit 或 64-bit，華碩 WLAN 產品均使用 64-bit 以表示**低級**加密。

128-bit WEP 加密

104-bit WEP 與 128-bit WEP 是相同的加密方法，可在無線網路中協同使用。這一級的 WEP 加密使用使用者設定的一個 104-bit (26 個十六進制的字符) 加密方法作為金鑰，和一個非使用者掌控的 24-bit 「初始向量」。

這兩種方法一起構成了 128-bit (104 + 24) 加密。這一級的 WEP 常被稱為 104-bit 或 128-bit，華碩 WLAN 產品均使用 128-bit 以表示**高級**加密。

設定 – 認證 (Authentication)

這一欄可供您設定安全性設定以配合您的基地台。此項僅在您將加密設定中的網路驗證設定為 WPA 或 WPA2 時才可進行設定。

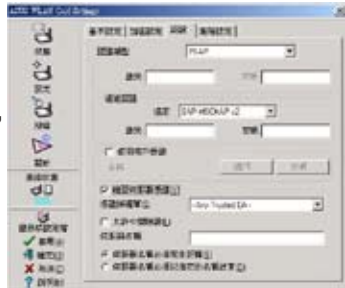
認證類型

該欄有三個選項：

PEAP：PEAP (Protected Extensible Authentication Protocol) 認證為一種 EAP (Extensible Authentication Protocol) 版本。EAP 確保彼此的授權，介於網路操作中心的無線網路用戶端和伺服器之間存在。

EPA/TLS：EPA/TLS (Extensible Authentication Protocol - Transport Layer Security) 是 SSL (Secure Socket Layer) 的延伸，可提供較為安全的資料保護，但依賴於用戶端授權的使用者認證。

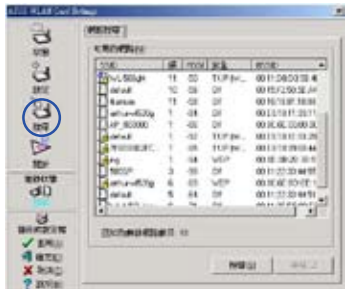
LEAP：LEAP (Light Extensible Authentication Protocol) 認證為一種 EAP (Extensible Authentication Protocol) 版本。EAP 確保彼此的授權，介於網路操作中心的無線網路用戶端和伺服器之間存在。



搜訊 – 網路搜尋

使用本欄來檢視無線網路中可以連接的站點裝置以及其他參數。

- **SSID**：可用區域網路的 SSID。
- **頻道**：在所有網路中使用的頻道。
- **RSSI**：RSSI (Received Signal Strength Indication) 被每個網路傳輸。這項資訊能幫助您選擇一個訊號較好且連線速度較快的基地台。
- **安全**：無線網路加密資訊。網路中的所有裝置都需使用相同的加密方法。
- **BSSID**：基地台的 MAC 位址或 Ad Hoc 節點的 BSSID (Basic Service Set ID, 基礎服務設定 ID)。



快速安裝指南



注意：某些基地台可能會禁用 SSID 廣播功能與隱藏「網路搜尋」和「Site Monitor」的傳輸資訊。無論如何，若您知道這些基台的 SSID，您還是可以與這些基地台連線。

按鈕

搜尋 — 掃描所有可用的無線網路並在「網路搜尋」列表中顯示掃描結果。

連線 — 從「網路搜尋」列表中選擇您要連接的網路，並按下此按鈕。

關於 – 版本資訊 (Version Info)






在本頁面您可看到應用程式和無線網路卡的版本資訊。程式版本的說明包括版權宣告與應用程式的版本，而說明的欄位則包括 NDIS 版本、驅動程式名與驅動程式版本。



本圖示僅為示例，版本號視您實際所安裝的顯示而定。

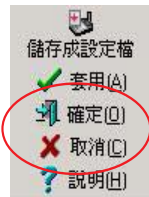
連線狀態

無線網路卡「連線狀態」圖示，會顯示在無線網路卡設定工具列的右下角。查看圖示即可了解目前的連線品質狀態。

-  最佳 (Excellent) 的連線狀態 (連線至網際網路, Infrastructure)
-  連線狀態很好 (Good) (連線至網際網路, Infrastructure)
-  連線狀態正常 (Fair) (連線至網際網路, Infrastructure)
-  連線狀態差 (Poor) (連線至網際網路, Infrastructure)
-  未連線 (網際網路, Infrastructure)

離開無線網路設定

點選「確定」或「取消」就可離開設定畫面。



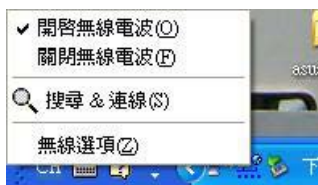
Windows® XP 無線網路選項

這個無線網路選項頁面僅可用於 Windows® XP 環境中。當您第一次執行控制中心 (Control Center) 應用程式時，就會出現。請選擇設定您的無線網卡所要採用的應用程式。

- 僅使用 Windows® XP 無線網路設定。
- 僅使用 ASUS 無線網路工具程式，並關閉 Windows 無線網路設定功能 (推薦)。



您可以在任何時候透過滑鼠左鍵點選控制中心 (Control Center) 圖示選擇「無線選項」來開啟無線網路選項的設定畫面。



Windows 第一次設定服務

若您想透過 Windows 內建的此項無線設定服務，來設定您的無線網路卡，請依照以下步驟進行。



1. 雙按工作列中的無線網路圖示，以檢視可用的網路。選擇基地台並按下「連線」。



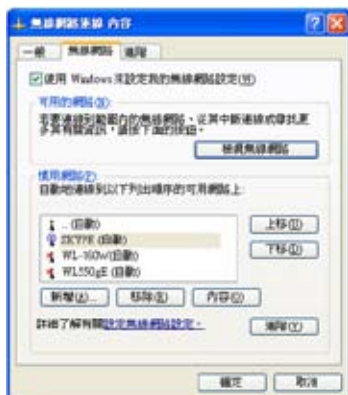
2. 這時會出現另一個視窗詢問您需要輸入密碼，請輸入您已經在基地台上所建立的密碼並點選「連線」，即可完成連接。

快速安裝指南

設定啟動無線網路連線，請用滑鼠右鍵點選無線網路圖示（桌面右下角），然後選擇開啟網路連線。接著滑鼠右鍵點選網路連線圖示並選擇「內容」來開啟無線網路連線狀態。



1. 在「一般」頁面中顯示狀態、網路、連線時間、速度與訊號強度。訊號強度透過 5 條綠色柱狀圖顯示，綠色條柱越多，訊號越強。



2. 選擇「無線網路」來顯示慣用網路的狀態。使用「新增」鈕來增加一個可用的網路名稱（SSID）與設定連接的方式，搭配「上移」與「下移」鈕來移動該項目往上或往下的順序。在該項目目前會顯示一個像訊號電塔的圖示，點選「內容」則可設定該無線網路裝置的連線模式。



3. 「驗證」頁面可用於新增安全性設定。請參閱 Windows 說明以了解更多資訊。



4. 「進階」頁面可用於設定防火牆和共用設定。請參閱 Windows 說明以了解更多資訊。

