



グラフィックスカード

ドライバとユーティリティ

インストールガイド

J1836

第一版 V1

Copyright © 2005 ASUSTeK COMPUTER INC. All Rights Reserved.

購入者がバックアップの目的で利用する場合を除き、本書中に示されるハードウェア・ソフトウェアを含む、本マニュアルのいかなる部分も、ASUSTeK COMPUTER INC. (ASUS)の文書による明示的な許諾なく、再構成したり、転載・引用・放送・複写、検索システムへの登録、他言語への翻訳などを行うことはできません。

以下の場合、製品の保証やサービスを受けることができません：(1)ASUSが明記していない方法で、修理、改造、交換した場合。(2)製品のシリアル番号が傷つけられていたり、失われていた場合。

ASUSは、明示および暗示を問わず、いかなる保証もなく現状のものとして本書を提供します。ただし、市場の状況や特定の目的のための変更を除きます。ASUSの責任者、従業員、代理人は、本書の記述や本製品から生じるいかなる間接的、直接的、偶発的、二次的な損害（利益の損失、ビジネスチャンスの遺失、データの損失、業務の中断などを含む）に対して、その可能性を事前に指摘したかどうかに関りなく、責任を負うことはありません。

本書の仕様と情報は、個人の使用目的のためにのみ供給されます。予告なしに内容が変更されることがあります。しかし、この変更はASUSの義務ではありません。本書およびハードウェア、ソフトウェアの間違い・不正確さについて、ASUSは対応義務も責任もありません。

本書に記載される製品名と会社名は識別または説明および所有者の利益のためだけに使用され、法を侵害するものではありません。

ASUSとASUSロゴはASUSTeK COMPUTER INCの登録商標です。

Microsoft、Windows、Windows 98、windows 98、Windows ME、Windows 2000、Windows NTおよびWindows XPはMicrosoft Corporationの登録商標です。IntelはIntel Corporationの登録商標です。NVIDIAはNVIDIA Corporationの登録商標です。SiSはSilicon Integrated Systems Corporationの登録商標です。ATIはATI Technologies Incの登録商標です。ALiはALi Corporationの登録商標です。VIAはVIA Technologies, Incの登録商標です。その他の企業名と製品名はすべて、関連するそれぞれの所有者の商標または登録商標です。

目次

ご注意	iv
安全上の注意	v
本ガイドについて	vi
記号について	vi
詳細情報	vi
1. CD 情報のサポート	1
2. VGAドライバ	2
2.1 ドライバのインストール	2
2.2 Windows®ディスプレイドライバを更新する	11
2.3 ディスプレイドライバの削除	13
3. ユーティリティ	14
3.1 ユーティリティのインストール	15
3.2 インストールされたユーティリティを削除する	18
4. アクセサリドライバ	20
4.1 Webcam ドライバをインストールする	20
4.2 ゲームパッドドライバをインストールする	22
4.3 Webcamドライバを削除する	24
4.4 ゲームパッドドライバを削除する	25
5. ASUS 連絡先情報	26
6. その他の情報	27
6.1 サポート CD の閲覧	27
6.2 リードミーファイルの表示	28
付録: 基本トラブルシューティング	A-1

ご注意

Federal Communications Commission Statement

This device complies with FCC Rules Part 15. Operation is subject to the following two conditions:

- This device may not cause harmful interference, and
- This device must accept any interference received including interference that may cause undesired operation.

This equipment has been tested and found to comply with the limits for a Class B digital device, pursuant to Part 15 of the FCC Rules. These limits are designed to provide reasonable protection against harmful interference in a residential installation. This equipment generates, uses and can radiate radio frequency energy and, if not installed and used in accordance with manufacturer's instructions, may cause harmful interference to radio communications. However, there is no guarantee that interference will not occur in a particular installation. If this equipment does cause harmful interference to radio or television reception, which can be determined by turning the equipment off and on, the user is encouraged to try to correct the interference by one or more of the following measures:

- Reorient or relocate the receiving antenna.
- Increase the separation between the equipment and receiver.
- Connect the equipment to an outlet on a circuit different from that to which the receiver is connected.
- Consult the dealer or an experienced radio/TV technician for help.



The use of shielded cables for connection of the monitor to the graphics card is required to assure compliance with FCC regulations. Changes or modifications to this unit not expressly approved by the party responsible for compliance could void the user's authority to operate this equipment.

Canadian Department of Communications Statement

This digital apparatus does not exceed the Class B limits for radio noise emissions from digital apparatus set out in the Radio Interference Regulations of the Canadian Department of Communications.

This class B digital apparatus complies with Canadian ICES-003.

安全上の注意

電氣的安全性について

- ・ 本製品に周辺機器を接続する場合は、本製品および周辺機器の電源コードをコンセントから抜いてから行ってください。可能な場合は、関係するすべての機器の電源コードをコンセントから抜いてから行ってください。
- ・ 電源装置が故障していないか、正しい電圧を出力しているか確認してください。電源装置に異常がある場合は、電源装置のメーカーにご相談ください。
- ・ 電源装置は、ご自分で修理しないでください。修理は、メーカーまたは専門家に依頼してください。

操作上の注意

- ・ 作業を行う前に、本製品に付属しているすべてのマニュアル・ドキュメントをお読みください。
- ・ 電源を入れる前に、ケーブルの接続を確認してください。また電源コードに損傷がないことを確認してください。
- ・ マザーボード上にクリップやネジなどの金属を落とさないようにしてください。短絡事故の原因になります。
- ・ 埃・湿気・高低温を避けてください。湿気のある場所で本製品を使用しないでください。
- ・ 本製品は安定した場所に設置してください。
- ・ 本製品を修理する場合は、代理店などの専門家に依頼してください。

Macrovision Corporation Product Notice

本製品は Macrovision Corporation および他の正式な所有者が所有する U.S. patents および他の知的財産権による著作権保護テクノロジーによって保護されています。この著作権保護テクノロジーを使用するには、Macrovision Corporation の許可を得なければいけません。Macrovision Corporation の許可を得ない場合は、家庭用 または 限られた用途でしか用いることはできません。リバースエンジニアリングおよび逆アセンブルは、これを行うことを禁止します。

本ガイドについて

記号について

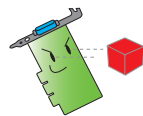
本書では重要な注意事項について、以下の記号(アイコン)を用いています。表示内容をよく理解して必ずお守りください。



警告：感電やけがなどの人身事故を防ぐために必ず守らないといけない注意事項です。



注意：装置や部品の故障や破損を防ぐために必ず守らないといけない注意事項です。



重要：作業を正しく完了するために必ず守らないといけない注意事項です。



注釈：作業を正しく完了するために必要なヒントと情報です。

詳細情報

本書に記載できなかった最新の情報は以下で入手できます。また、BIOSや添付ソフトウェアの最新版があります。必要に応じてご利用ください。

1. ASUS ウェブサイト

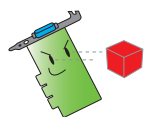
ASUS のハードウェア・ソフトウェア製品に関する最新情報があります。各国や地域に対応したサイトがありますので、ASUS サポート情報を参照してください。

2. 追加ドキュメント

パッケージ内容によっては、追加のドキュメントが同梱されている場合があります。注意事項や代理店・販売店が追加した最新情報などです。これらは、本書がサポートする範囲には含まれていません。

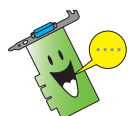
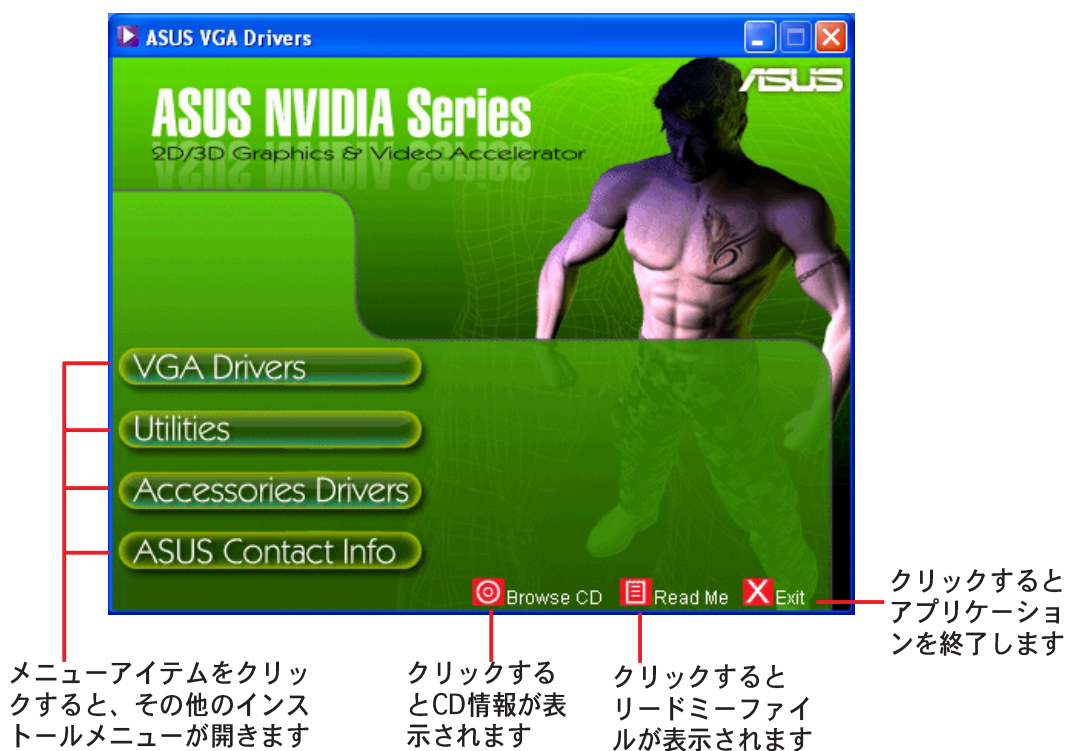
1. CD情報のサポート

VGAカードに付属するサポートCDには役に立つソフトウェアとユーティリティドライバが含まれ、ビデオ機能を強化しています。



- ・ 本マニュアルの画面ディスプレイは、画面のディスプレイと正確に一致していません。
- ・ サポートCDのドライバとユーティリティアイテムは、特殊なASUS VGAカードモデルにのみ対応しています。
- ・ ドライバとユーティリティをインストールするには、管理者特権が必要となることがあります。詳細については、Windows® 2000/XPのマニュアルをご覧ください。
- ・ サポートCDの内容は、将来予告なしに変更することがあります。更新については、ASUS Webサイト(www.asus.com)にアクセスしてください。

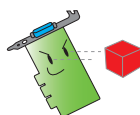
サポートCDの使用を開始するには、CDをCD-ROMデバイスに挿入します。コンピュータで自動実行が有効になっている場合、サポートCDは2D/3Dグラフィックスとビデオアクセラレータを自動的に表示します。



コンピュータで自動実行が有効になっていない場合、サポートCDの内容を検索してファイルSETUP.EXEを見つけてください。SETUP.EXEをダブルクリックして、サポートCDインストールプログラムを実行します。

2. VGAドライバ

VGAドライバは、デバイスをオペレーティングシステムで作動させるソフトウェアプログラムです。本項の推奨する方式のどれかを使用して、グラフィックスカードのディスプレイドライバのインストール、更新、削除を実行できます。



古いグラフィックスカードを新しいASUSグラフィックスカードと交換するとき、システムから古いディスプレイドライバを削除していることを確認してください。詳細については、「2.3 ディスプレイドライバの削除」を参照してください。

グラフィックスカードを物理的に取り付けた後、本項で推奨するどれかの方式を使用して、VGAドライバをインストールしてください。

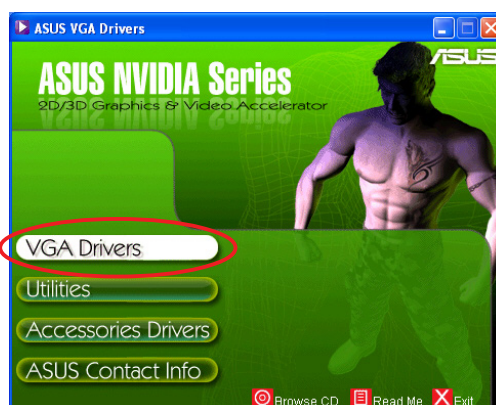
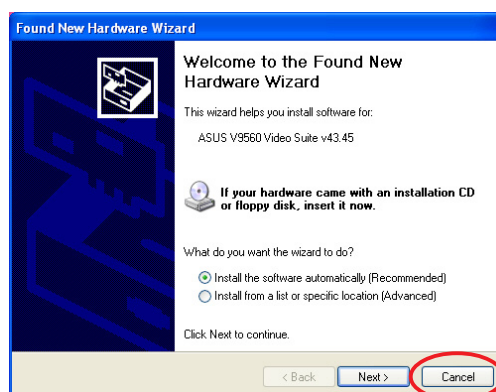
2.1 ドライバのインストール

VGAドライバをインストールするには、次の手順に従います。

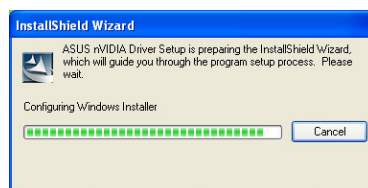
方式1: 標準インストール

標準インストール方式は、もっとも一般的なオプションをインストールします。ほとんどのユーザーに、この方式をお勧めします。

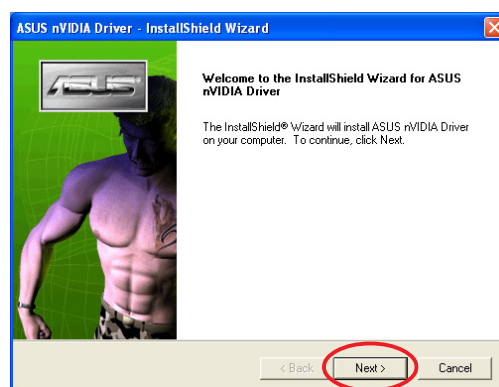
1. 新しいハードウェアの検出ウィザードダイアログボックスから、キャンセルをクリックしてWindows デスクトップに入ります。
2. CD-ROMドライブにサポートCDを挿入します。
3. 自動実行が有効になっている場合、2D/3D グラフィックスとビデオアクセラレータが自動的に表示されます。
自動実行が無効になっている場合、サポートCDのルートディレクトリからSetup.exeを実行します。
4. 2D/3D グラフィックスとビデオアクセラレータメインメニューから、VGAドライバをクリックします。



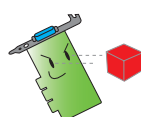
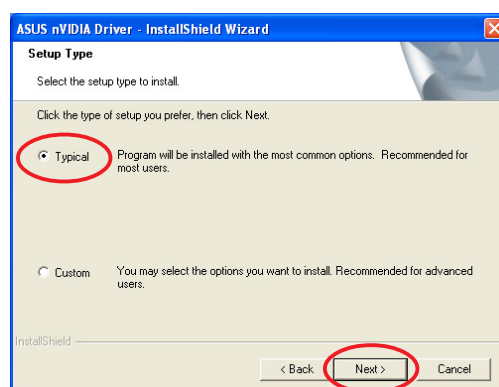
セットアップは Install Shield ウィザードを準備し、プログラムのセットアッププロセスを進めるように指示を出します。



5. Install Shield ウィザードのようこそ画面から次へをクリックします。



6. 標準を選択し、次へをクリックします。

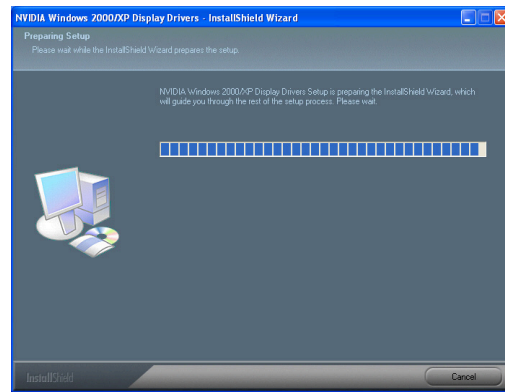


標準的なセットアップタイプには Windows® ディスプレイモデル (WDM) と VGARTD ドライバは含まれていません。WDM と VGARTD ドライバをインストールする場合は、カスタムセットアップを選択してください。

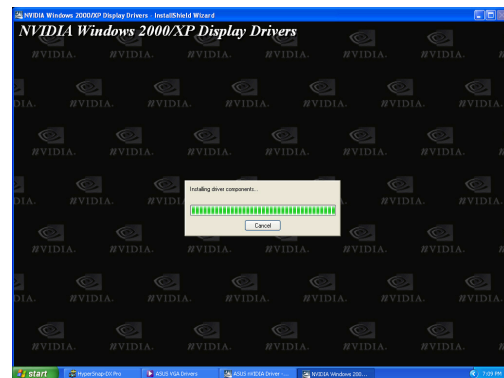
画面の右下の進行バーが、ドライバインストールプロセスの進行状態を示します。



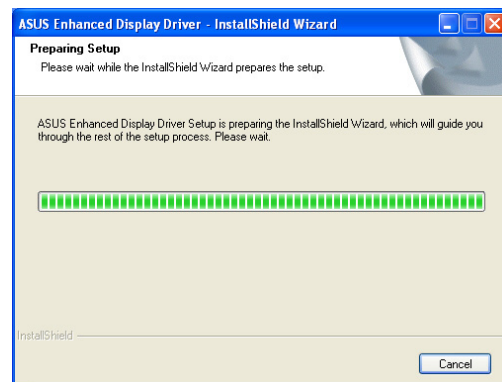
ウィザードは必要なファイルをコンピュータにコピーします。



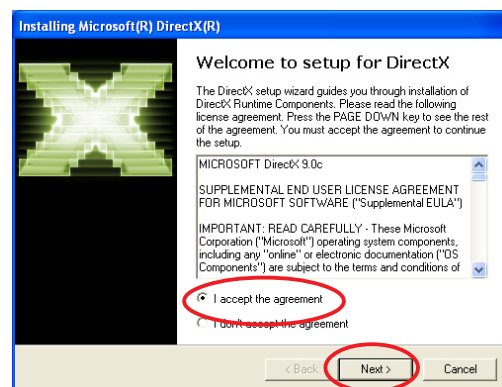
次の画面は NVIDIA® ディスプレイドライバのインストールプロセスを表示しています。



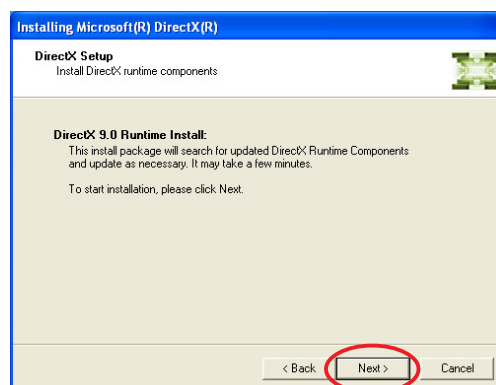
NVIDIA® ディスプレイドライバをインストールした後、セットアップは ASUS 拡張ディスプレイドライバをインストールします。



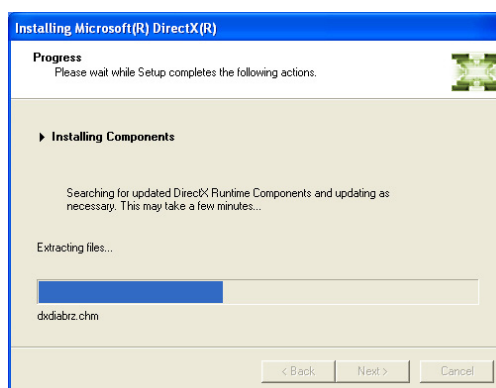
7. 次の画面は、Microsoft® DirectX™ セットアップを表示しています。合意するを選択し、次へをクリックします。



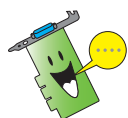
8. 次へをクリックして続行するか、戻るをクリックして前の画面に戻します。または、キャンセルをクリックしてインストールを中止します。



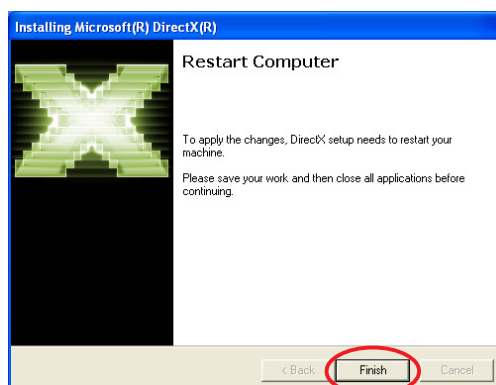
Microsoft® DirectX™ セットアップがコンポーネントをインストールします。



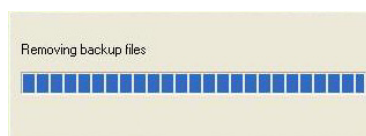
9. Microsoft® DirectX™ セットアップは、変更を適用するためにコンピュータを再起動するように求めています。終了をクリックします。



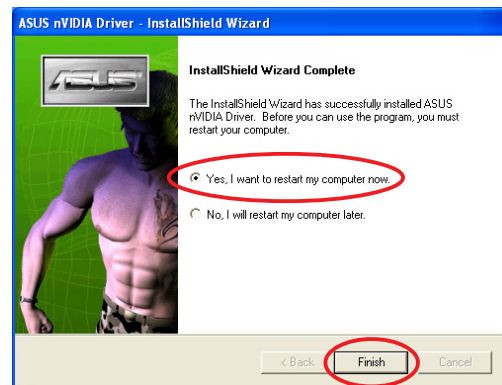
ASUS VGAインストールプログラムは、すべてのコンポーネントがコンピュータにインストールされると、コンピュータを再起動します。



セットアッププロセスの最終タスクが進行バーに表示されます。



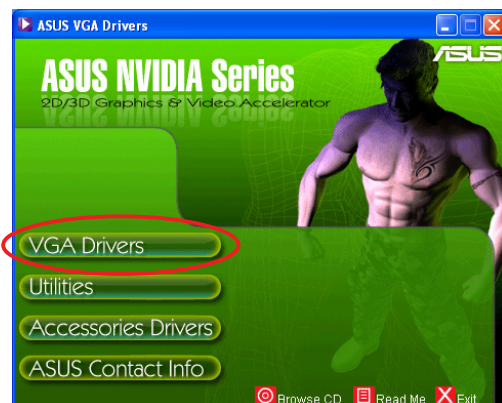
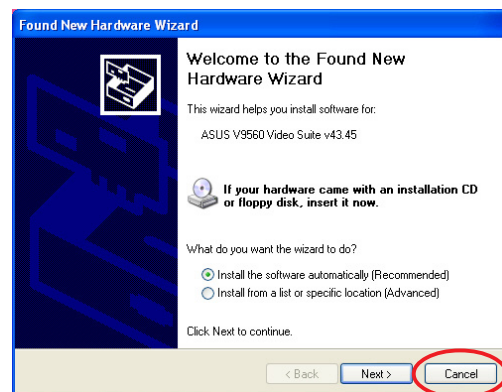
10. インストールが完了したら、はい、今コンピュータを再起動するを選択し、終了をクリックします。



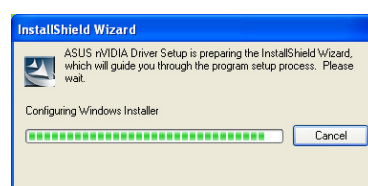
方式2: カスタムインストール

カスタムインストール方式により、インストールしたいコンポーネントを選択することができます。この方式は、上級ユーザーにお勧めします。

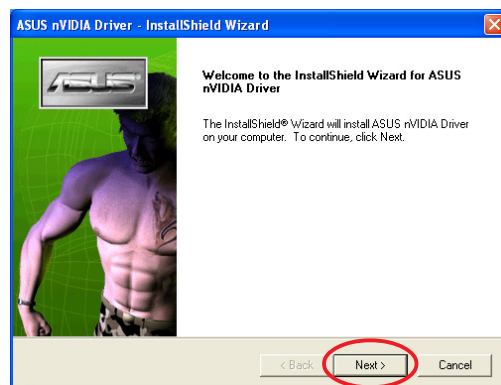
1. 新しいハードウェアの検出ウィザードダイアログボックスから、キャンセルをクリックして Windows デスクトップに入ります。
2. CD-ROMドライブにサポートCDを挿入します。
3. 自動実行が有効になっている場合、2D/3D グラフィックスとビデオアクセラレータが自動的に表示されます。
自動実行が無効になっている場合、サポートCDのルートディレクトリからSetup.exeを実行します。
4. 2D/3D グラフィックスとビデオアクセラレータのメインメニューから、VGAドライバをクリックします。



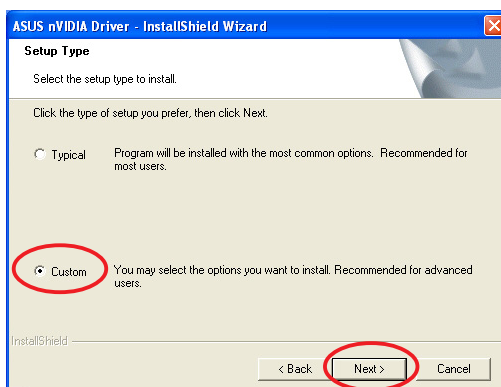
セットアップはInstall Shield ウィザードを準備し、プログラムのセットアッププロセスを進めるように指示を出します。



5. Install Shield ウィザードのようこそ画面から次へをクリックします。



6. カスタムを選択し、次へをクリックします。



7. インストールしたいアイテムのチェックボックスをクリックし、次へをクリックします。

ドライバ

NVIDIA - グラフィックスカード用の NVIDIA®ドライバをインストールします。

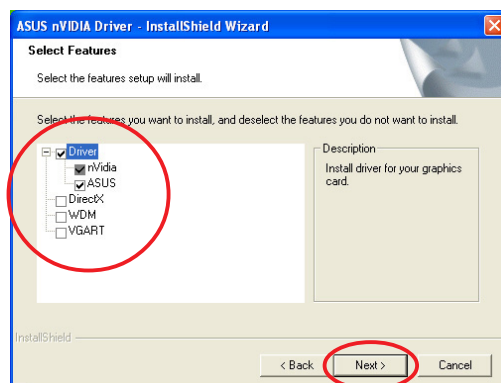
ASUS - ASUS 拡張ドライバをインストールして、ASUS GameFace Live! や

SmartDoctor などのバンドルされた ASUS ユーティリティをサポートします。これらの拡張されたドライバは、Direct3D™ や OpenGL™モードのサポートも有効にします。

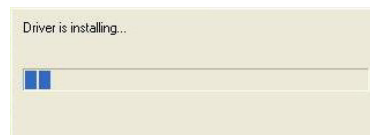
DirectX - 最新のMicrosoft® DirectX™ ランタイムライブラリをインストールします。

VGART - AGPまたはPCI Express機能に必要なINFファイルをインストールします。

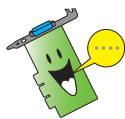
WDM - Windows Display Model (WMD)ドライバをインストールする。このアイテムは、グラフィックスカードがビデオ入力ビデオ出力機能(VIVO)をサポートする場合のみ表示されます。



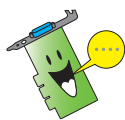
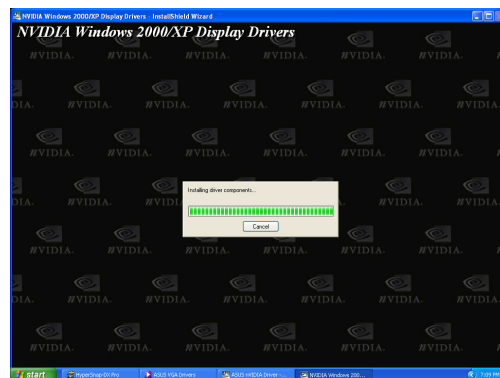
画面右下の進行バーは、ドライバインストールプロセスの進行状況を表示します。



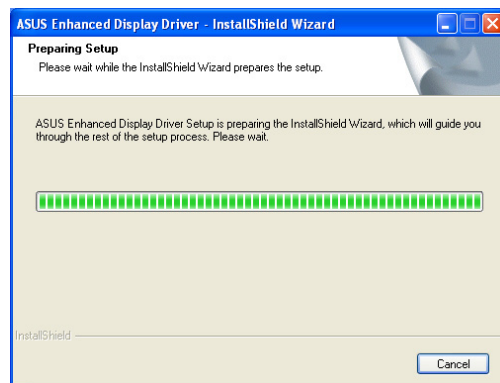
次の画面は、NVIDIA ドライバと ASUS 拡張ドライバのインストールプロセスを表示します。



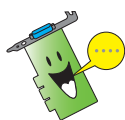
カスタムインストール画面から NVIDIA® ドライバを選択した場合のみ、NVIDIA ドライバのインストールプロセスが表示されます。



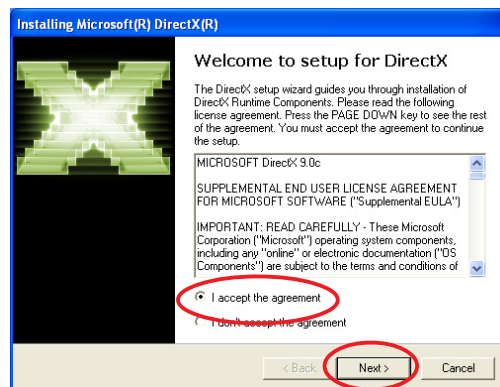
ASUS 拡張ディスプレイドライバのインストールプロセスは、カスタムインストール画面から ASUS ドライバを選択した場合のみ、表示されます。



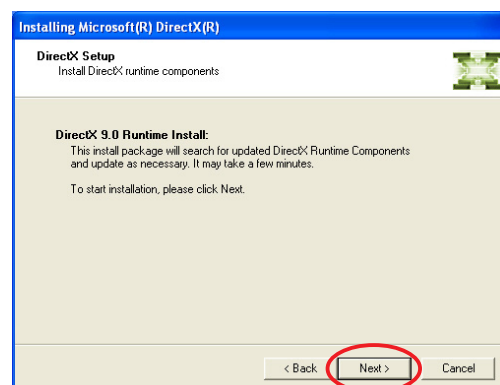
8. 次の画面は、Microsoft® DirectX™ セットアップを表示します。合意するを選択し、次へをクリックします。



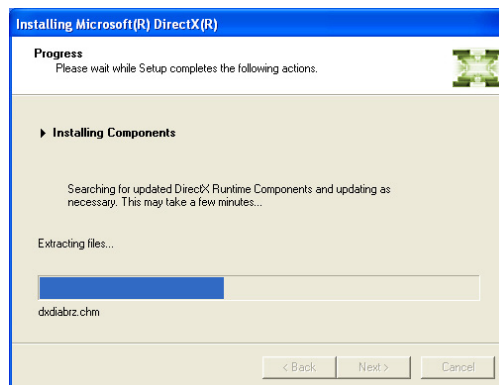
DirectX™ インストールプロセスは、カスタムインストール画面から DirectX アイテムを選択した場合のみ表示されます。



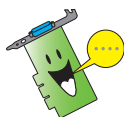
9. 次へをクリックして続行するか、戻るをクリックして前の画面に戻します。または、キャンセルをクリックしてインストールを中止します。



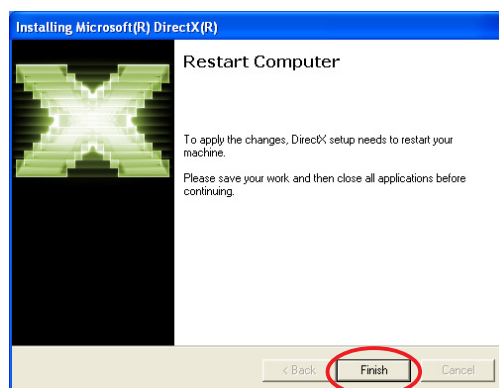
Microsoft® DirectX™ セットアップ
がコンポーネントをインストールし
ます。



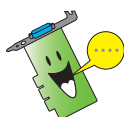
10. Microsoft® DirectX™ セットアップ
は、変更を適用するためにコン
ピュータを再起動するように求めて
きます。終了をクリックします。



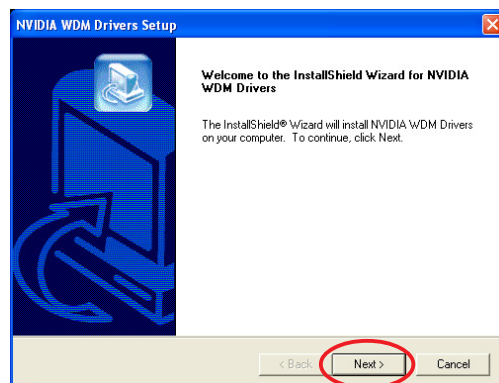
ASUS VGAインストールプログ
ラムは、すべてのコンポーネン
トがコンピュータにインスト
ールされると、コンピュータを再
起動します。



11. 次の画面は Windows ディスプレイ
モデル (WDM) のドライバセッ
アップを表示します。次へをク
リックします。



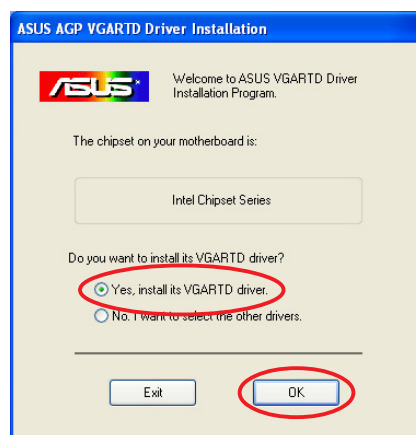
カスタムインストール画面から
WDMドライバを選択した場合の
み、WDM ドライバのインスト
ールプロセスが表示されます。



12. WDM ドライバのインストールが完
了したら、セットアップはコン
ピュータを再起動するように通知
するメッセージを表示します。い
いえ、後でコンピュータを再起
動するを選択し、終了をクリック
してください。

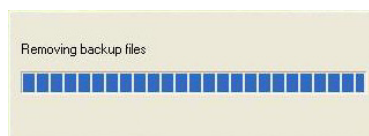


13. ASUS VGARTDドライバインストール画面から、はいを選択し、そのVGARTDドライバをインストールしてから、OKをクリックします。
14. 続く画面の指示に従い、マザーボードのチップセット用の適切なVGARTDドライバをインストールします。

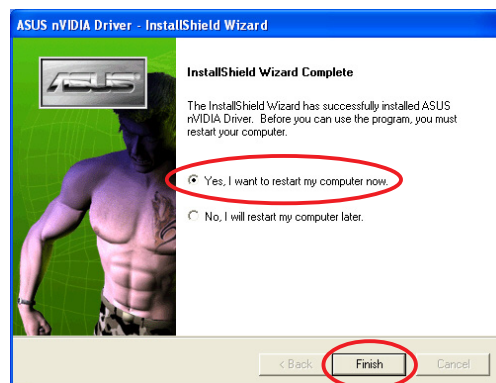


ASUS AGP VGARTDドライバインストールプロセスは、カスタムインストール画面からVGARTアイテムを選択した場合のみ、表示されます。

セットアッププロセスの最終タスクが進行バーに表示されます。



15. インストールが完了したら、はい、今コンピュータを再起動するを選択し、終了をクリックします。

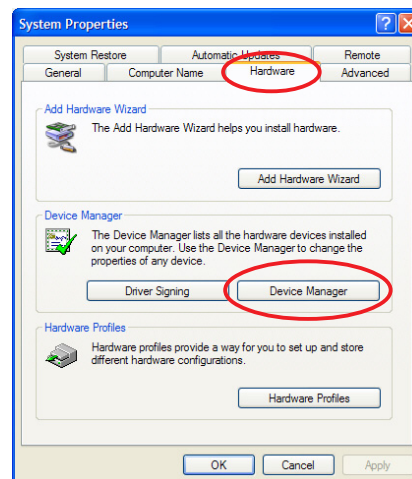


2.2 Windows® ディスプレイドライバを更新する

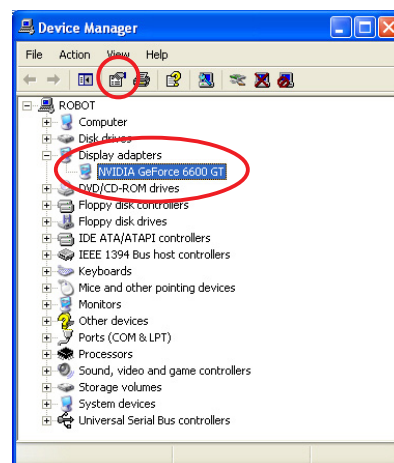
ASUSグラフィックスカードの最新ディスプレイドライバは、ASUS webサイト (www.asus.com)で入手できます。ASUS webサイトにアクセスして、ドライバ更新をダウンロードしてください。

Windows® ディスプレイドライバを更新するには、次の手順に従います。

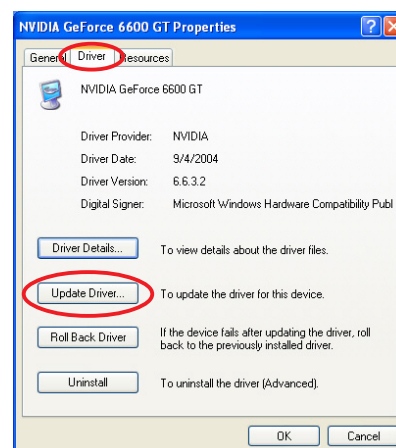
1. コンピュータを起動します。
2. スタートボタンをクリックします。設定、コントロールパネルを順に選択します。
3. コントロールパネルでシステムアイコンをダブルクリックします。ハードウェアタブを選択します。
4. デバイスマネージャをクリックし、ディスプレイアダプタをダブルクリックします。



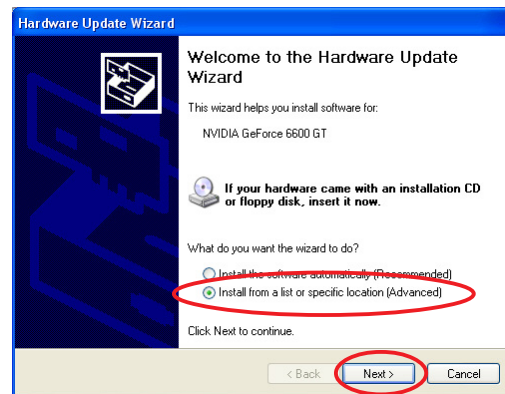
5. 現在のディスプレイアダプタを選択し、プロパティアイコンをクリックします。



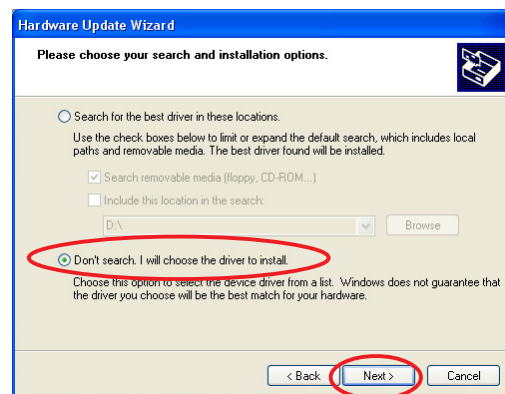
6. プロパティダイアログボックスから、ドライバタブを選択し、ドライバの更新をクリックします。



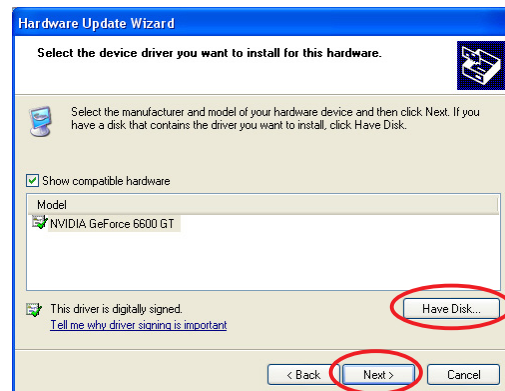
7. リストまたは指定した場所からインストールする（詳細）オプションを選択し、次へをクリックします。



8. 検索しない。インストールするドライバを選択するオプションを選択し、次へをクリックします。



9. 続く画面でディスク使用をクリックし、次へをクリックします。
10. セットアップがドライバの場所を尋ねたら、参照をクリックしてハードディスク、ネットワーク、フロッピーまたはCD-ROMドライブに保存されたドライバファイルを検索します。
11. 続く画面の指示に従います。
12. アプリケーションは、コンピュータを再起動してプロセスを完了するように促します。はいをクリックします。

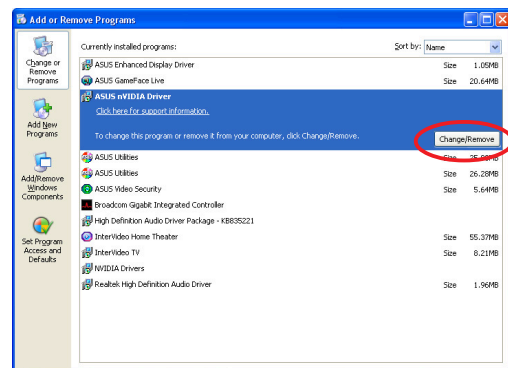


2.3 ディスプレイドライバの削除

ディスプレイドライバを交換する場合、またはカード用のディスプレイドライバをもはや必要としない場合、本項の手順に従ってシステムからディスプレイドライバを完全に削除してください。

ディスプレイドライバを削除するには、次の手順に従います。

1. スタートボタン、次にコントロールパネルをクリックします。
2. コントロールパネルから、プログラムの追加と削除をダブルクリックして、プログラムの追加と削除画面を表示します。
3. 一覧から ASUS NVIDIA ドライバを選択し、変更と削除をクリックします。
4. 続く画面の指示に従います。
5. アプリケーションは、コンピュータを再起動してプロセスを完了するように促します。はいをクリックします。



3. ユーティリティ

グラフィックスカードのパッケージには、コンピュータをスマートなマルチメディアセンターに変える革新的なテクノロジーが搭載されています。本項で推奨する方法を使用して、これらのユーティリティをインストールしたり削除したりすることができます。

グラフィックスカード用のVGAドライバをインストールした後、推奨方式のどれかを使用して次のユーティリティをインストールします。

A. ASUS GameFaceLive!

ASUS GameFace Live! はリアルタイムのオーディオ/ビデオコミュニケーション機能で、双方向ゲームを拡張します。このユーティリティにより、ポイントツーポイントのテレビ会議機能とオンラインゲームを同時に実行することができます。この機能を使用すれば、全画面のオンラインゲームをプレーしながら対戦相手を見たり話をすることができます。

B. ASUS SmartDoctor

Smart Doctorユーティリティは、VGAカードの状態を監視し、VGAグラフィックスプロセッシングユニット(GPU)の温度を大幅に冷却します。このユーティリティは、またグラフィックスカードのクロック設定も調整します。



- ・ ASUS Smart Doctor ユーティリティは、ハードウェアモニタICを内蔵するグラフィックスカードモデルに対してのみ機能します。ハードウェアモニタICが存在しない場合、SmartDoctor のオーバークロック機能のみがインストールされます。
- ・ Smart Doctor ユーティリティは、Radeon 9600SEとRadeon 9200SE グラフィックスカードモデルではサポートされていません。

C. ASUS VideoSecurity

ASUS VideoSecurityは強力なセキュリティユーティリティで、指定された監視領域のすべての変更を検出します。ビデオキャプチャデバイスを使用して、ビデオスナップは、ユーザー定義の監視領域に偏りがあるとき、自動的にキャプチャされます。オプションの警告メッセージは、電子メールまたは電話によりユーザーにも送信されます。

3.1 ユーティリティのインストール

ユーティリティをインストールするには、次の手順に従います。

方式1: 完全インストール

完全インストール方式は、使用可能なすべてのプログラム機能をインストールします。この方式は、ほとんどのユーザーに推奨します。

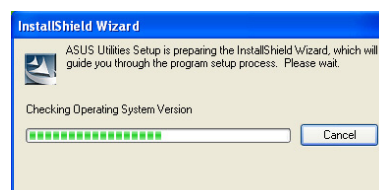
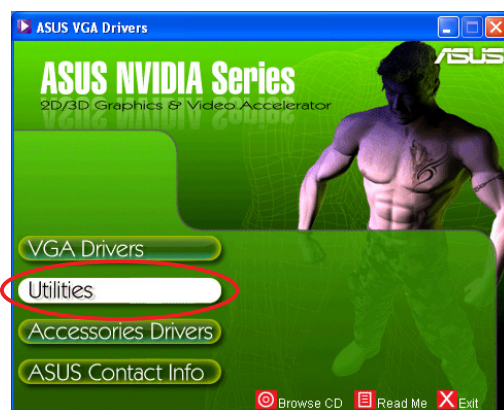
1. CD-ROMドライブにサポートCDを挿入します。
2. 自動実行が有効になっている場合、2D/3D グラフィックスとビデオアクセラレータが自動的に表示されます。

自動実行が無効になっている場合、サポートCDのルートディレクトリからSetup.exeを実行します。

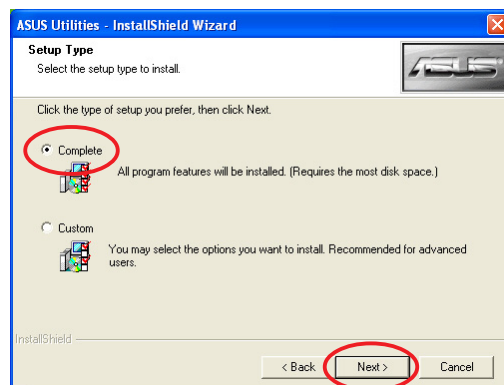
3. 2D/3D グラフィックスとビデオアクセラレータのメインメニューから、ユーティリティをクリックします。

セットアップはInstall Shield ウィザードを準備し、プログラムのセットアッププロセスを進めるように指示を出します。

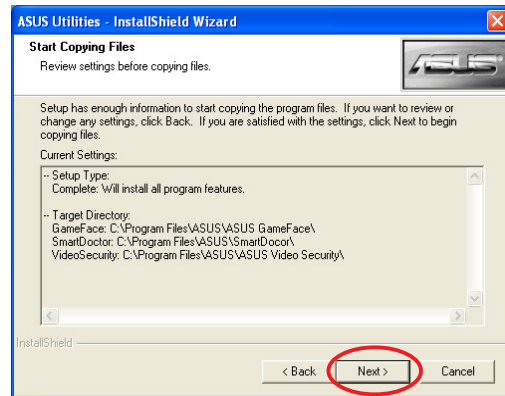
4. Install Shieldウィザードのようこそ画面から次へをクリックします。



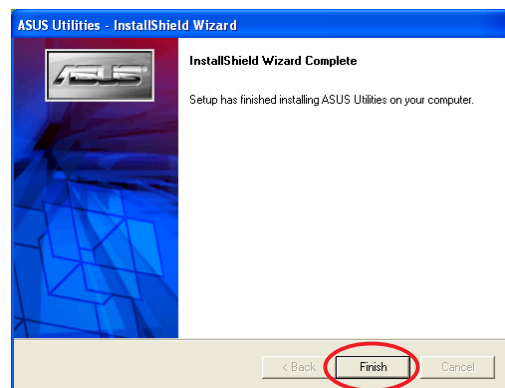
5. 完了を選択し、次へをクリックします。



6. セットアップがユーティリティのターゲットディレクトリを表示したら、次へをクリックします。



7. インストールが完了したら、終了をクリックします。

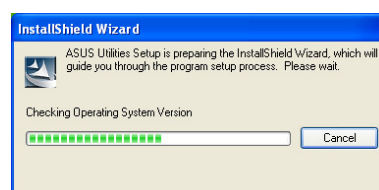


方式2: カスタムインストール

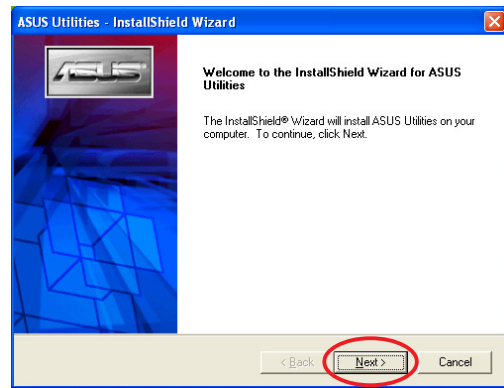
カスタムインストール方式には、インストールする機能を選択できます。この方式は、上級ユーザーに推奨します。

1. CD-ROMドライブにサポートCDを挿入します。
2. 自動実行が有効になっている場合、2D/3Dグラフィックスとビデオアクセラレータが自動的に表示されます。
自動実行が無効になっている場合、サポートCDのルートディレクトリからSetup.exeを実行します。
3. 2D/3Dグラフィックスとビデオアクセラレータのメインメニューから、ユーティリティをクリックします。

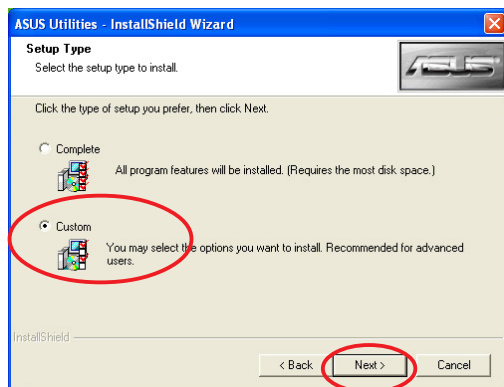
セットアップはInstall Shieldウィザードを準備し、プログラムのセットアッププロセスを進めるように指示を出します。



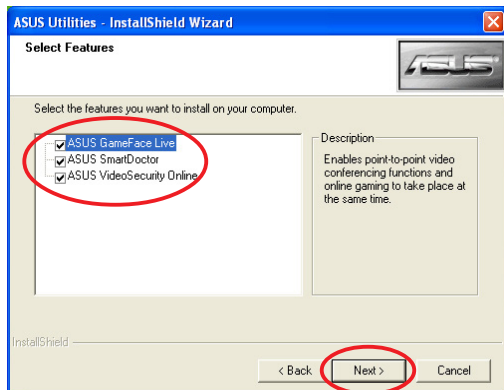
4. Install Shield ウィザードのようこそ画面から、次へをクリックします。



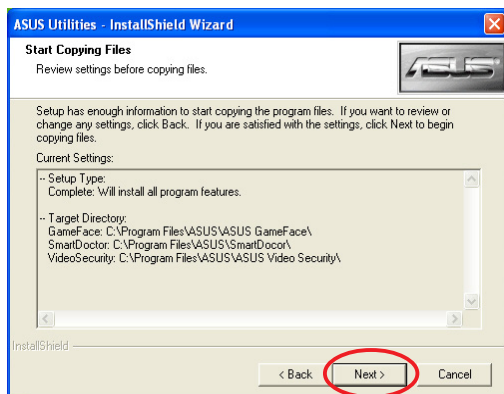
5. カスタムを選択し、次へをクリックします。



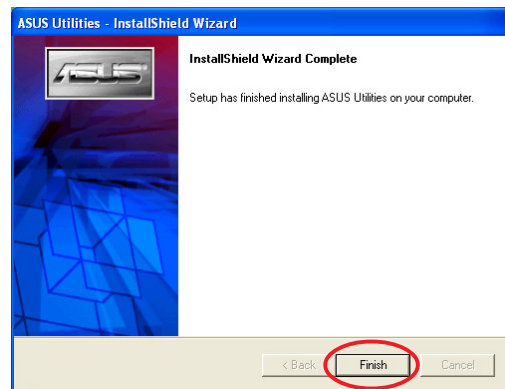
6. インストールするユーティリティのチェックボックスをクリックし、次へをクリックします。



7. セットアップが選択したユーティリティのターゲットディレクトリを表示したら、次へをクリックします。



8. インストールが完了したら、終了をクリックします。

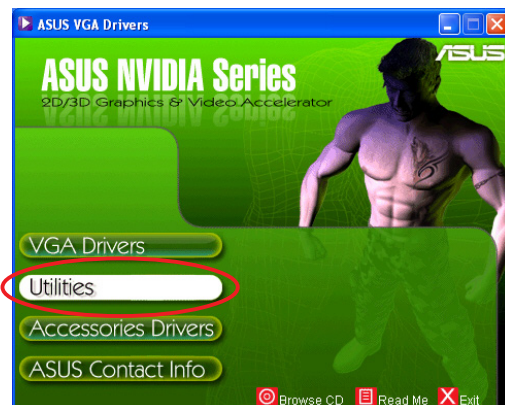


3.2 インストールされたユーティリティを削除する

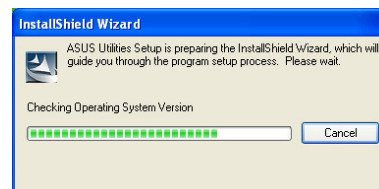
インストールされたユーティリティのどれかを削除するには、本項の手順に従ってシステムからユーティリティを完全に削除します。

ユーティリティを削除するには、次の手順に従います。

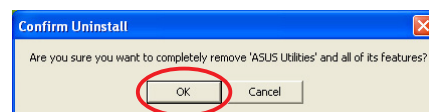
1. CD-ROMドライブにサポートCDを挿入します。
2. 自動実行が有効になっている場合、2D/3D グラフィックスとビデオアクセラレータが自動的に表示されます。
自動実行が無効になっている場合、サポートCDのルートディレクトリからSetup.exeを実行します。
3. 2D/3D グラフィックスとビデオアクセラレータのメインメニューから、ユーティリティをクリックします。



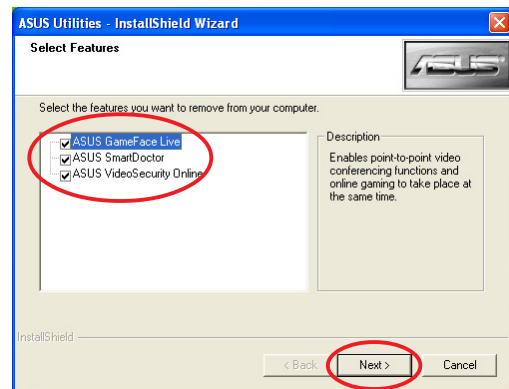
セットアップはInstall Shield ウィザードを準備し、プログラムのセットアッププロセスを進めるように指示を出します。



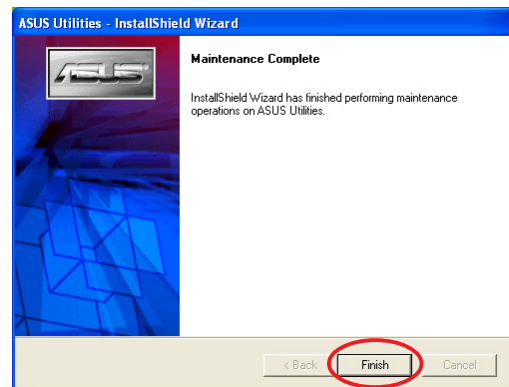
4. アンインストールユーティリティが確認メッセージを表示したら、OKをクリックしてインストールされたユーティリティを削除します。



5. 削除するユーティリティのチェックボックスをクリックし、次へをクリックします。



6. 終了をクリックしてコンピュータを再起動し、変更を適用します。



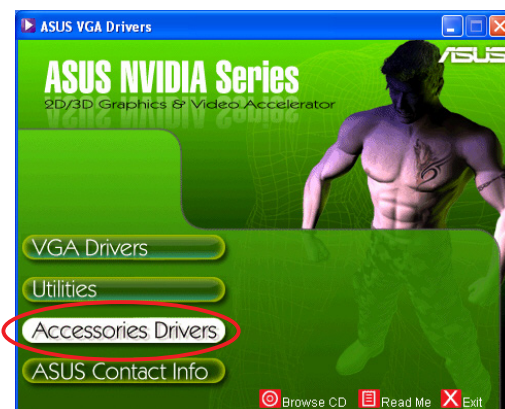
4. アクセサリドライバ

Webcamやゲームパッドなどの追加アクセサリをインストールして、コンピュータのマルチメディア機能を向上することができます。次のアクセサリのどれに対しても、ドライバのインストールまたは削除を実行することができます。

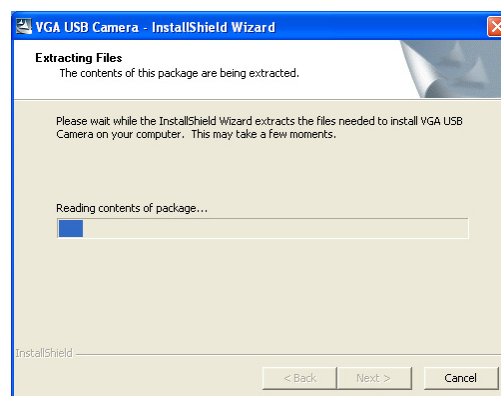
4.1 Webcamドライバをインストールする

Webcamドライバをインストールするには、次の手順に従います。

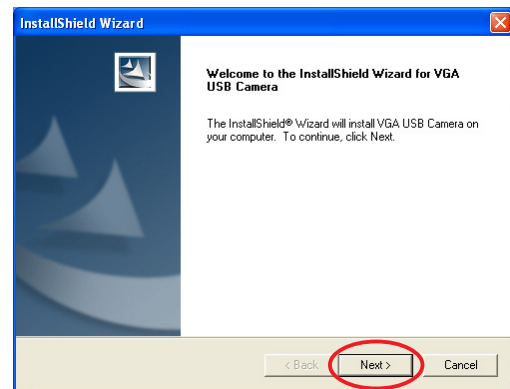
1. CD-ROMドライブにサポートCDを挿入します。
2. 自動実行が有効になっている場合、2D/3D グラフィックスとビデオアクセラレータが自動的に表示されます。
自動実行が無効になっている場合、サポートCDのルートディレクトリからSetup.exeを実行します。
3. 2D/3D グラフィックスとビデオアクセラレータのメインメニューから、アクセサリドライバをクリックします。
セットアップはサポートされるアクセサリを表示します。
4. アクセサリドライバサブメニューから、Webcamドライバをクリックします。



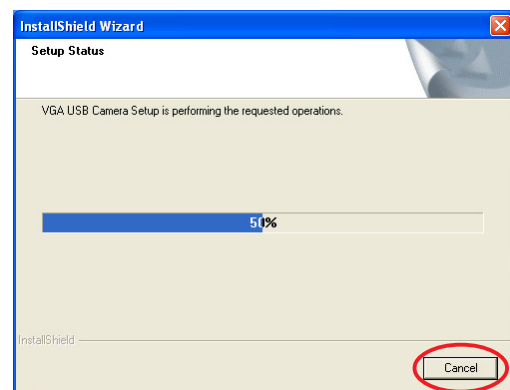
セットアップは、インストール用のファイルを準備します。



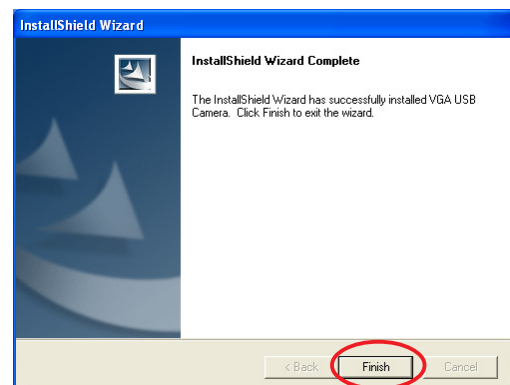
5. 次の画面で次へをクリックします。



セットアップはインストールの進捗状況を表示します。インストールを中断するには、キャンセルをクリックします。



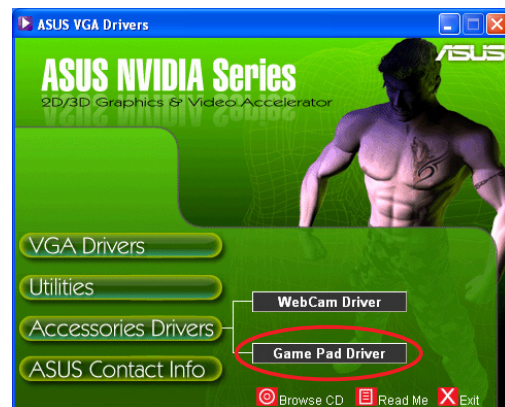
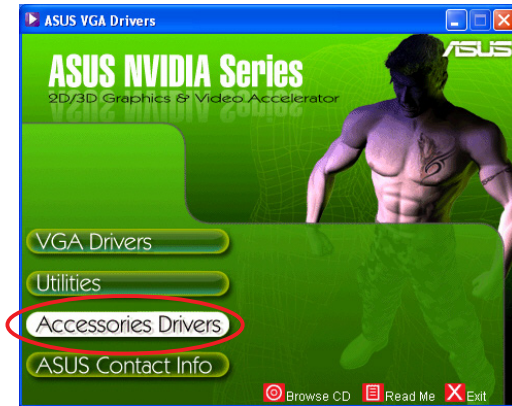
6. インストールが完了したら、終了をクリックします。これで、Webcamを使用することができます。



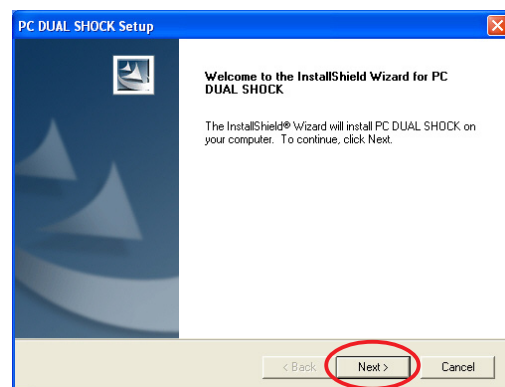
4.2 ゲームパッドドライバをインストールする

ゲームパッドドライバをインストールするには、次の手順に従います。

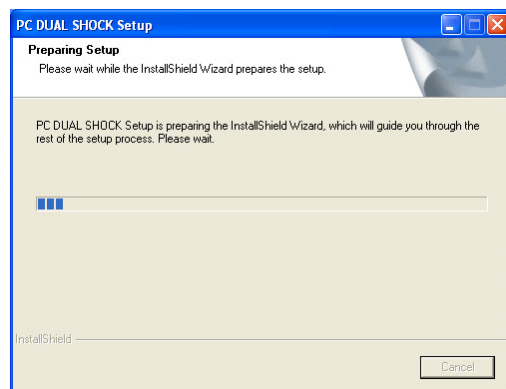
1. CD-ROMドライブにサポートCDを挿入します。
2. 自動実行が有効になっている場合、2D/3D グラフィックスとビデオアクセラレータが自動的に表示されます。
自動実行が無効になっている場合、サポートCDのルートディレクトリからSetup.exeを実行します。
3. 2D/3D グラフィックスとビデオアクセラレータのメインメニューから、アクセサリドライバをクリックします。
セットアップはサポートされるアクセサリを表示します。
4. アクセサリドライバサブメニューから、ゲームパッドドライバをクリックします。



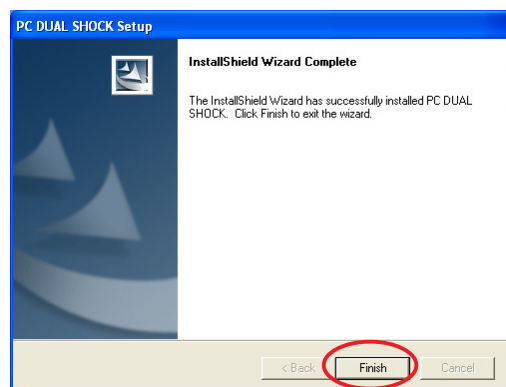
5. 次の画面で次へをクリックします。



セットアップはインストール用の
ファイルを準備します。



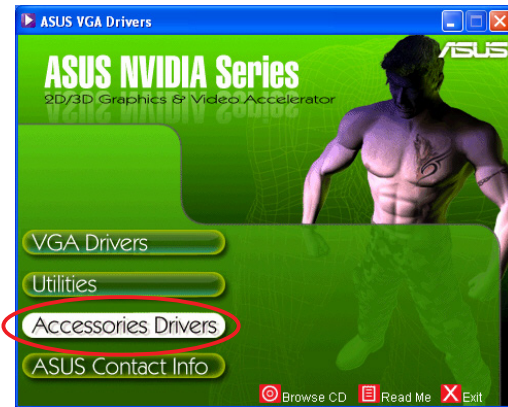
6. インストールが完了したら、終了をクリックします。これで、ゲームパッドを使用することができます。



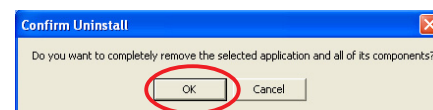
4.3 Webcamドライバを削除する

Webcamドライバを削除するには、次の手順に従います。

1. CD-ROMドライブにサポートCDを挿入します。
2. 自動実行が有効になっている場合、2D/3D グラフィックスとビデオアクセラレータが自動的に表示されます。
自動実行が無効になっている場合、サポートCDのルートディレクトリからSetup.exeを実行します。
3. 2D/3D グラフィックスとビデオアクセラレータのメインメニューから、アクセサリドライバをクリックします。
セットアップはサポートされるアクセサリを表示します。
4. アクセサリドライバサブメニューから、Webcamドライバをクリックします。



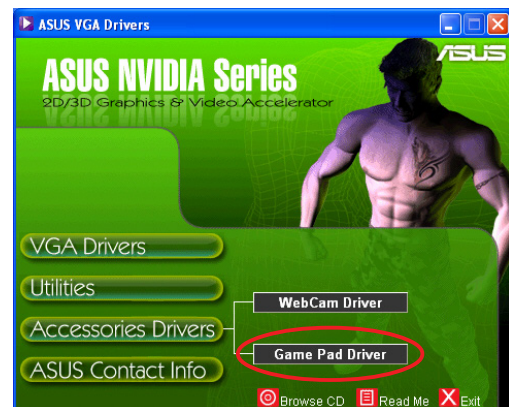
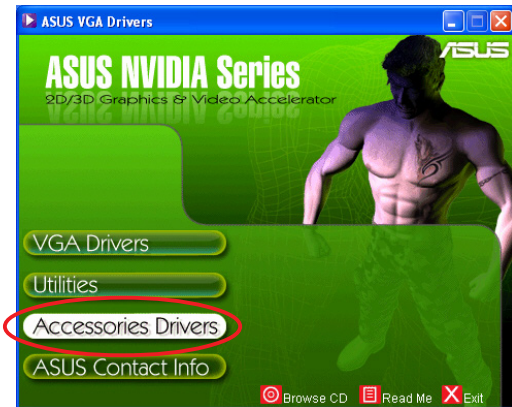
5. セットアップが確認メッセージを表示したら、OKをクリックをし、webcamドライバを削除します。



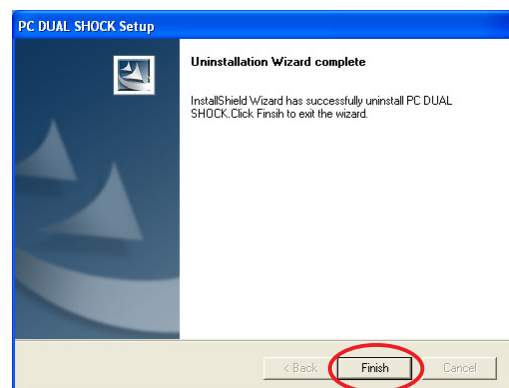
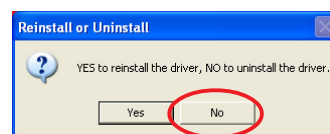
4.4 ゲームパッドドライバを削除する

ゲームパッドドライバを削除するには、次の手順に従います。

1. CD-ROMドライブにサポートCDを挿入します。
2. 自動実行が有効になっている場合、2D/3D グラフィックスとビデオアクセラレータが自動的に表示されます。
自動実行が無効になっている場合、サポートCDのルートディレクトリからSetup.exeを実行します。
3. 2D/3D グラフィックスとビデオアクセラレータのメインメニューから、アクセサリドライバをクリックします。
セットアップはサポートされるアクセサリを表示します。
4. アクセサリドライバサブメニューから、ゲームパッドドライバをクリックします。



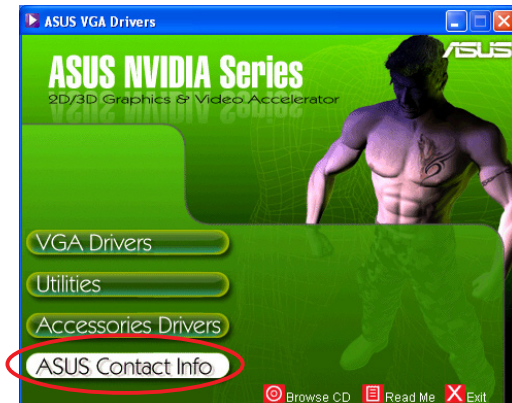
5. セットアップが確認メッセージを表示したら、いいえをクリックをし、ゲームパッドドライバを削除します。
6. アンインストールプロセスが完了したら、終了をクリックします。



5. ASUS 連絡先情報

ASUS 連絡先情報を表示するには、次の手順に従います。

1. CD-ROMドライブにサポートCDを挿入します。
2. 自動実行が有効になっている場合、2D/3D グラフィックスとビデオアクセラレータが自動的に表示されます。
自動実行が無効になっている場合、サポートCDのルートディレクトリからSetup.exeを実行します。
3. 2D/3Dグラフィックスとビデオアクセラレータのメインメニューから、ASUS 連絡先情報をクリックします。



セットアップは、ASUSの全世界におよぶ地域オフィスの連絡先情報を含むテキストボックスを表示します。

4. スクロールバーを移動して、テキスト全体を表示します。

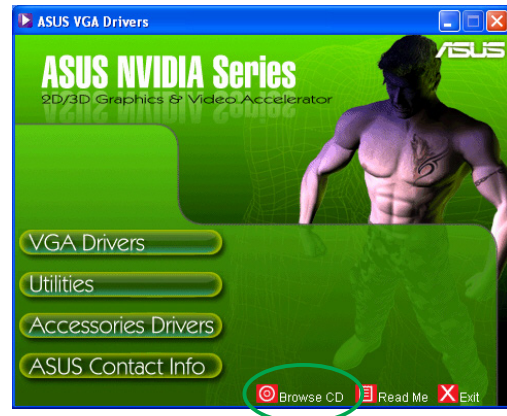


6. その他の情報

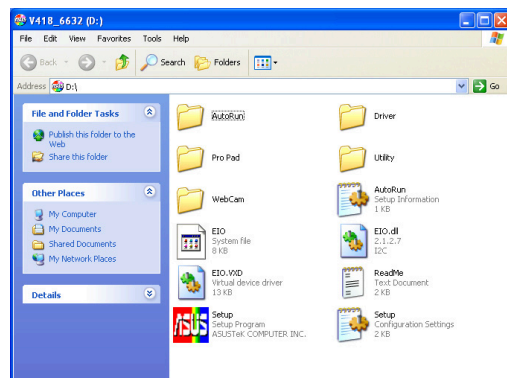
6.1 サポートCDの閲覧

サポートCDを閲覧するには、次の手順に従います。

1. CD-ROMドライブにサポートCDを挿入します。
2. 自動実行が有効になっている場合、2D/3D グラフィックスとビデオアクセラレータが自動的に表示されます。
自動実行が無効になっている場合、サポートCDのルートディレクトリからSetup.exeを実行します。
3. 2D/3D グラフィックスとビデオアクセラレータのメインメニューから、CDの閲覧をクリックします。



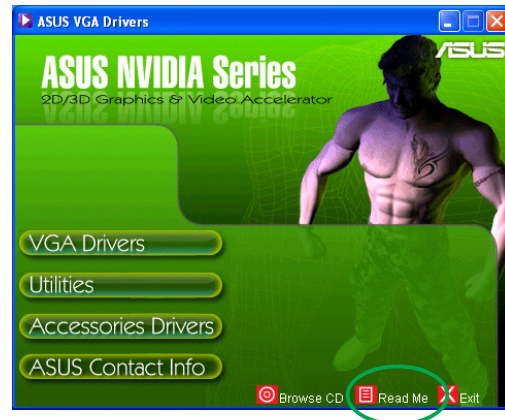
セットアップが、次のウィンドウを表示します。



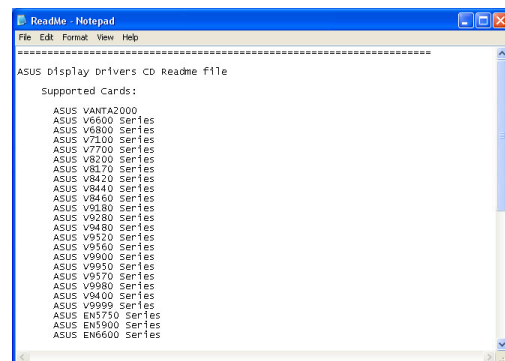
6.2 リードミーファイルの表示

リードミーファイルを表示するには:

1. CD-ROMドライブにサポートCDを挿入します。
2. 自動実行が有効になっている場合、2D/3D グラフィックスとビデオアクセラレータが自動的に表示されます。
自動実行が無効になっている場合、サポートCDのルートディレクトリからSetup.exeを実行します。
3. 2D/3D グラフィックスとビデオアクセラレータのメインメニューから、リードミーをクリックします。



セットアップが、次のウィンドウを表示します。



付録: 基本トラブルシューティング

グラフィックスカードをインストールした後、次の状態のどれかが発生した場合、技術サポートに電話をお掛けになる前に次の可能な解決法を実行してください。

問題	カードをインストールしたのに何も表示されない
原因	カードが正しく挿入されていないことが考えられます。
解決法	カードがスロットで傾いたり斜めになっていないことを確認してください。
原因	モニターが正しく接続されていないことが考えられます。
解決法	信号ケーブルがモニターとグラフィックスカードに正しく接続されていることを確認してください。
原因	グラフィックスカードがマザーボードでサポートされてません。
解決法	マザーボードに付属する技術マニュアルをチェックし、グラフィックスで要求されている仕様をチェックしてください（例：AGP電圧要件）
原因	グラフィックスカードの補助電源が接続されていません。
解決法	補助電源ケーブルが電源装置のキットに正しく接続されていることを確認してください。
原因	電力が足りません。
解決法	電源装置がシステムに必要な最低の電力を提供できることを確認してください。
原因	マザーボードハードウェアのシステム設定が正しくありません。（例：システムコントロールパネルの接続）
解決法	<ul style="list-style-type: none">・ システムコントロールパネルのケーブルが正しく接続されていることを確認してください。（例：電源スイッチ、リセット）・ CPU、CPUファンまたはメモリDIMMが正常に作動しており、正しく接続されていることを確認してください）。

問題		カラーバランスが正しくない
原因	カードが正しくインストールされていないことが考えられます。	
解決法	カードがスロットで傾いたり斜めになっていないことを確認してください。	
原因	ビデオコントロールが正しく設定されていないことが考えられます。	
解決法	<ul style="list-style-type: none"> ・ ビデオコントロールをお望みの設定に手動で構成します。 ・ グラフィックスカードのディスプレイ解像度を構成します。(つまり、画面のプロパティを変更します) 	
原因	システムにサポートされていないグラフィックスカードがインストールされていることが考えられます。他のベンダーのグラフィックスカードドライバと衝突している可能性があります。	
解決法	<ul style="list-style-type: none"> ・ システムにインストールされている未使用のグラフィックスカードドライバをアンインストールします。 ・ グラフィックスカードパッケージに付属するグラフィックスカードドライバをインストールします。 	
原因	グラフィックスカードの補助電源が接続されていません。	
解決法	補助電源のケーブルが電源装置に正しく接続されていることを確認してください。	
原因	モニターがBNCコネクタを使用している場合、1つまたは複数の接続設定が違っていることが考えられます。	
解決法	すべてのBNCコネクタがそのポートに正しく接続されていることを確認してください。	
原因	ソフトウェアのモニター設定が間違っていることが考えられます。	
解決法	モニターのソフトウェア設定をお望みの設定に構成してください。	

問題 画面の画像が歪む	
原因	お使いのモニターがお望みの画面設定をサポートできません。
解決法	お使いのモニターがお望みの画面設定をサポートできることを確認します。モニターに付属する技術マニュアルをご覧ください。
原因	お使いのグラフィックスカードがお望みのシステム設定をサポートできません。
解決法	お使いのグラフィックスカードがお望みの画面設定をサポートできることを確認します。このグラフィックスカードのパッケージに付属する仕様をご覧ください。
原因	ドライバファイルが破損していることが考えられます。
解決法	現在のグラフィックスドライバを取り外し、サポートCDからグラフィックスドライバを再インストールします。
原因	シャーシ内部の熱消散が不適切です。
解決法	シャーシファン、ファンの付いたCPUとヒートシンク、グラフィックスカードのGPUファンが正しく作動していることを確認してください。



発生するその他の問題はシステムのその他の部品やアクセサリ（つまり、マザーボード、電源装置、LCD/CRT）に関連していることがあります。

